

Smluvní strany:

Národní divadlo

Ostrovní 1, 112 30 Praha 1

IČ: 00023337

DIČ: CZ00023337

Č.Ú.: ČNB, 2832011/0710

zastoupené: Mgr. Evou Semerákovou, správní ředitelkou Činohry a Laterny magiky
(dále jen „ND“)

a

Městské divadlo Děčín, p. o.

Teplická 587/75, 405 02 Děčín IV - Podmokly

IČ: 00673692

DIČ: CZ00673692

Č.Ú.: KB, 28330431/0100

zastoupené: MgA. Jiřím Trnkou, ředitelem

kontaktní osoba: MgA. Jiří Trnka, trnka@divadlodecin.cz, +420 [REDACTED]
(dále jen „pořadatel“)

uzavírají ve smyslu ustanovení § 1746 odst. 2 zákona č. 89/2012 Sb., občanského zákoníku,
v platném znění, tuto

SMLOUVU O POHOSTINSKÉM VYSTOUPENÍ

I. Předmět smlouvy

Soubor Laterny magiky Národního divadla se zavazuje, že pohostinsky vystoupí za podmínek níže stanovených touto smlouvou:

Divadlo: Městské divadlo Děčín, p. o.

Adresa: Teplická 587/75, 405 02 Děčín IV - Podmokly

Den: 27. 3 2023 v 19:00

S představením: Robot Radius

Koncept: Radim Vizváry

Scénář a režie: Miřenka Čechová

Hudba: Michal Pavlíček

Vizuální dramaturgie: Amador Artiga

Kostýmní výtvarník: Marek Cpin
Light design: Karel Šimek
Sound design: Michal Pavlíček, Martin Tvrký
Digitální technologie: Jan Hladil, František Pecháček

II. Závazky pořadatele

Za uskutečnění představení se pořadatel zavazuje:

1. Uhradit ND finanční plnění na základě faktury vystavené Národním divadlem, a to **celkem 78 000,- Kč**. Částka zahrnuje odměnu za jedno představení včetně všech nákladů spojených s představeními kromě ubytování a zapůjčení chybějící divadelní techniky v celkové částce **10 000,- Kč /viz technický rider v příloze č. 1 této smlouvy/**, které zajišťuje pořadatel. Plnění dle této smlouvy je podle § 61 písm. e) zákona č. 235/2004 Sb., v platném znění, osvobozeno od DPH.
2. Uhradit veškeré poplatky vyplývající z autorského zákona, popřípadě další poplatky spojené s představením, například autorské licenční poplatky.

Specifikace těchto poplatků:

- autorům – celkem 6,5% z čistých tržeb (scénář a režie Mirena Čechová 2%, námět a scénář Radim Vizváry 1,5%, hudba Michal Pavlíček 2,0% +21%, digitální umělci Jan Hladil 0,5% a František Pecháček 0,5%.

Pořadatel je povinen ohlásit do 10. dne následujícího kalendářního měsíce celkovou čistou tržbu za odehrané představení ekonomovi uměleckého souboru Laterny magiky Davidovi Stránskému [REDAKCE]. Poplatky autorům pak pořadatel uhradí přímo na základě faktury vystavené Národním divadlem.

3. Zajistit a uhradit ubytování pro technický personál a řidiče na jednu noc dle rozpisu: 26. 3. - 27. 3. 2023 pro 11 osob (3x jednolůžko, 4x dvojlůžko) v alespoň 3* hotelu se snídaní.

III. Závazky ND

ND je povinno si zajistit a uhradit:

1. Náklady na dopravu účinkujících, uměleckotechnického personálu, dekorací a kostýmů na místo představení a zpět.
2. Stravné dle zákoníku práce zaměstnancům ND.
3. ND poskytuje svá plnění z této smlouvy na vlastní náklady a odpovědnost.

IV. Úhrada finančního plnění

1. Pořadatel se zavazuje uhradit smlouvenou částku dle čl. II, bod 1. do 14 dnů od obdržení faktury. Částka bude uhrazena bankovním převodem na účet ND uvedený v záhlaví této smlouvy. Dnem uhrazení se rozumí den, kdy byla předmětná částka připsána na účet ND.
2. Fakturace bude provedena po uskutečnění vystoupení.
3. Bude-li pořadatel v prodlení s úhradou faktury, bude ND účtovat úrok z prodlení ve výši stanovené příslušným nařízením vlády č. 351/2013 Sb., ve znění platném a účinném ke dni vzniku prodlení s úhradou.
4. Pořadatel se zavazuje uhradit poplatky autorům na základě faktury vystavené divadlem.

V. Další ujednání

1. Pořadatel se zavazuje zajistit pro zdárný průběh vystoupení:
 - předprodej vstupenek propagací představení a prodej programů před představením
 - zajistí na vlastní náklady pořadatelskou, technickou a požární službu
 - zajistí čisté a prázdné jeviště Městského divadla v Děčíně: dne 26. 3. 2023 od 13:00 do 20:00 hodin a umožní tak stavbu dekorace a přípravu světél za přítomnosti jevištního mistra a jevištní techniky, dne 27. 3. 2023 od 09:00 do 22:30 hodin a umožní tak stavbu dekorace, přípravu světél, zvuku a následnou zkoušku od 15:00 a představení od 19:00, včetně přípravy na představení a následné bourání a odvoz dekorace za přítomnosti jevištního mistra a jevištní techniky.
/viz technický rider v příloze č. 1 této smlouvy/
 - umožní přístup do osvětlovací a zvukové kabiny a službu místních odborníků
/viz technický rider v příloze č. 1 této smlouvy/
 - zašle ND technické parametry jeviště včetně světél a zvuku, a to do dne podpisu této smlouvy na email: s.malisova@narodni-divadlo.cz, d.flajzarova@narodni-divadlo.cz.
2. Pořadatel zajistí, že nebudou bez předchozího svolení ND pořizovány jakékoli obrazové či zvukové záznamy představení.
Zákonná zpravodajská licence:
Obě strany berou na vědomí, že na tuto smlouvu se vztahuje ustanovení § 34 odst. b) autorského zákona s tím, že do autorského práva nezasahuje ten, kdo v odůvodněné míře dílo užije při zpravodajství o aktuální události.
4. ND se zavazuje poskytnout pořadateli programy inscenace určené k prodeji a bezplatně propagační materiály k představení v dostatečném předstihu. Zbylé propagační materiály a neprodané programy inscenace pořadatel po ukončení představení vrátí zpět ND.
5. Pořadatel poskytne ND bezplatně 4 vstupenky na představení.
6. Tržby za prodej vstupenek na představení náleží pořadateli.
7. Tržby z prodeje programů v rámci představení náleží ND a budou pořadatelem předány proti podpisu oprávněné osobě z ND (D. Flajzarové - produkce LM) bezprostředně po představení.
8. Pořadatel zajistí řádné služby v místě konání představení dle této smlouvy včetně pracovníků úklidu, hledištního personálu, bezpečnostního personálu a pracovníků údržby, a to obvyklým způsobem pro divadelní provozy. Pořadatel poskytne svá vlastní divadelní technická zařízení – světla, zvuková a další zařízení, potřebná pro přípravu scény, která bude ND požadovat.

VI. Závěrečná ustanovení

1. Bude-li uskutečnění představení znemožněno nepředvídatelnou událostí /vyšší moc/ či neodvratitelnou událostí ležící mimo smluvní strany /epidemie, přírodní katastrofa, vážné onemocnění, případně úmrtí/ mají obě strany právo od smlouvy odstoupit bez nároku na finanční náhradu škody. V případě výskytu události vyšší moci se smluvní strany mohou dohodnout na možnosti změnit termíny představení aneb zrušit jakékoli představení. Pokud se smluvní strany nedohodnou na náhradním termínu představení, jsou zproštěny svých smluvních závazků a každá strana bude zodpovědná za uhrazení veškerých svých nákladů vzniklých až do výskytu události vyšší moci.
2. Zruší-li pořadatel představení bez závažného důvodu do 15 dnů před sjednaným termínem, je pořadatel povinen uhradit ND 50 % dohodnutého honoráře jako smluvní pokutu. Pokud pořadatel zruší představení ve lhůtě kratší než 15 dnů, uhradí 100 % dohodnutého honoráře jako smluvní pokutu. Smluvní pokuta je splatná na základě faktury vystavené ND a zasláné pořadateli.
3. Odřekne-li vystoupení ND (nikoli z důvodu nesplnění závazků pořadatele dle této smlouvy), je povinnu uhradit pořadateli prokazatelné výlohy a škody spojené s přípravou vystoupení.
4. Nedílnou součástí této smlouvy je Příloha č. 1 Technický rider a Příloha č. 2 Dodatek č. 1 - Bezpečnost práce ke smluvním podmínkám o provedení divadelního představení v prostorech Městského divadla Děčín.
5. Tato smlouva je vyhotovena ve dvou exemplářích, ze kterých si každá smluvní strana ponechá po jednom. Změny této smlouvy lze provádět pouze písemně ve formě číslovaných dodatků.

6. Práva a povinnosti vyplývající z této smlouvy se řídí českým právním řádem, především pak občanským zákoníkem č. 89/2012 Sb. a autorským zákonem č.121/2000 Sb., ve znění pozdějších předpisů. Smluvní strany tímto vylučují použití § 1740 odst. 3 občanského zákoníku, který stanoví, že smlouva je uzavřena i tehdy, kdy nedojde k úplné shodě projevů vůle smluvních stran.
7. Tato smlouva nabývá platnosti dnem jejího podpisu oběma smluvními stranami a účinnosti dnem jejího uveřejnění v registru smluv dle zákona č. 340/2015 Sb. Smluvní strany se dohodly, **že návrh na uveřejnění smlouvy v registru smluv podá pořadatel.**
8. Nedílnou součástí této Smlouvy jsou veškeré její přílohy dle textu.

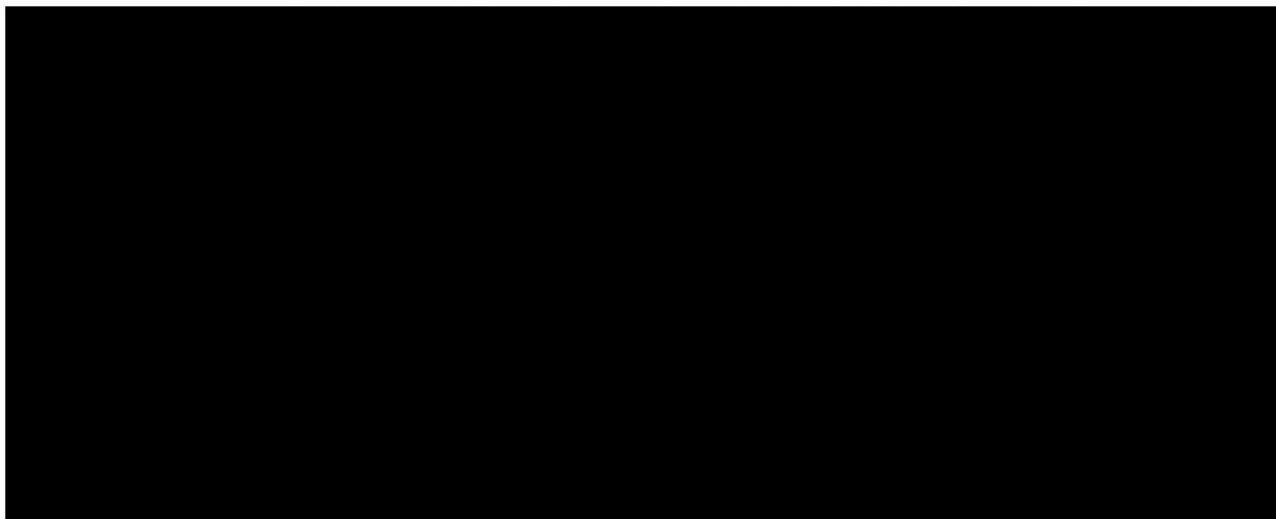
Přílohy:

č. 1: Technický rider

č. 2: Dodatek č. 1 - Bezpečnost práce ke smluvním podmínkám o provedení divadelního představení v prostorech Městského divadla Děčín

Pořadatel:

Národní divadlo:



Příloha č. 1

Radim Vizváry

Robot Radius

režie: Mířenka Čechová

OBHLÍDKA DĚČÍN 8.12.2022

Tento technický list stanovuje obecné podmínky úspěšné realizace a je podkladem dalšího jednání o konkrétní podobě adaptace.

Červeně zapsané položky níže jsou poznámkami k místním podmínkám a reflektují skutečný stav rozdílný od běžně požadovaných podmínek

Základní informace o realizaci hostujícího představení:

Délka představení:

cca 1 hodina (bez pauzy)

Popis představení:

Life on Earth is all but extinct and the planet is now run by abiotic technologies. One last person has survived – a scientist, who is to complete transformation from physical into digital man. The doubts he harbours are perhaps the final thing that links his mind to the essence of human existence, which he voluntarily renounces. Yet it may not be the case, and the taking of the decision will be an evolutionary leap leading to the rise of new humanity.

In a creative symbiosis, the stage is entered by living artists and state-of-the-art technologies. We experiment with augmented reality, applying the motion capture technology. The movement of Radim Vizváry, performing the Robot, shows on the screen in real time by means of sensors fixed on his body. The actor is thus able to shape the picture directly. Interactive too is the live music, as played by the guitarist Michal Pavlíček, with the capture of the sound triggering or changing that which is unfurling on the screen. The result in visualisation of a human idea expressed through movement and sound.

Realizační tým:

Na místě není k dispozici mnoho personálu - max 1x OSV + 1x ZV s JT dohromady -> je zohledněno v počtech techniků JPNS

Vedoucí JPNS: 1x

Jevištní technika: 1x jevištní technik + 1x mistr + 1x rekvizitář + 2x místní technik (z toho 1x strojník)

Osvětlovači: 3x osvětlovač + 2x místní osvětlovač

Zvukaři: 2x zvukař + 1x místní zvukař

Projekce: 2x videotechnik + 1x místní videotechnik

Maskérna: 1x maskérka

Garderoba: 1x garderobiérka

Logistika a manipulace:

Návoz z rampy OK – po rovině

1x flight case s LCD TV – 245kg

4x flight case (dekorace+rekvizity) - (125+133+125+70kg)

2x flight case (světla) – (30+72kg)

1x flight case (garderoba + masky) – 56kg

1x flight case (video) – 71kg

1x flight case (dron)

1x truss 2m

(1x případně další case projektor)

Technické podmínky:

Prostorové požadavky:

Potřebujeme zajistit na místě:

Hrací prostor:

Šířka portálu: 14,5m – 7,8m

Šířka jeviště: 4,7m - 9m

Hloubka jeviště od přední hrany forbíny: 11m - OK

Volná výška k zavěšovacímu roštu: 8m - OK

Podlaha:

Podlaha jeviště musí být hladká, rovná a bez boulí, v černé barvě.

Baletizol černý vykrytí podlahy v celé ploše od forbíny až po projekční plochu v celé šíři scény (dovezeme z NS)

Vykrytí jeviště, plátna a opony:

Plátno Antracit 10 x 7m (přivezeme) – tah 12

Boční šály 8 x 3m (po dohodě lze dovést) - místní DD
 Sufita 14 x 3m (po dohodě lze dovést) - místní DD
 Boční a horní černé vykrytí plátna. (po dohodě lze dovést) - místní DD
 Dovezeme z NS paraván na schování laseru

Jeviště je nutné uklízet před každou zkouškou a představením.

Šatna pro jevištní techniku

Privezeme/zajistíme sami:

Kompletní dekoraci

Hliníkový truss – Milos M290 (black), length 2m (see

<https://www.milossystems.com/products/truss/m290-aluminum-truss/quatro/regular>)

Osazení tahu: - přesné pozice se upraví podle místních podmínek.

vzdálenost od hrany forbíny	vzdálenost od přední hrany portálu	míst	obsazeno Robot	Osazení světla	Výška nad podlahou
0,85 m	-2,99 m	Truss nad forbínou	světla + laser	1x Martin Mac	7,50 m
6,05 m	2,21 m	uděláme branku na liftech - dodají místní DD	truss 6m předozadní	1x Martin Mac	5,70 m
7,65 m	3,81 m	Tah 6 + 8	Světla	3x Martin Mac	9,60 m
9,65 m	5,81 m		5kW fresnel	6x PAR64	9,10 m
10,45 m	6,61 m		Sufita		
6,05 m	2,21 m	uděláme branku na liftech - dodají místní DD	truss 6m předozadní	1x Martin Mac, 5x RGB profil	5,70 m
11,25 m	7,41 m	Tah 12	showfolie 14x7 antracit, sufity		7,00 m

Délka stavby: 3 hod

Délka bourání: 2 hod

Personál: 1x jevištní technik + 1x mistr + 1x rekvizitář + 2x místní technik (z toho 1x strojník)

Světla:

Požadujeme na místě:

VEZEME VŠE! - 63A(4-pin) VPRAVO ZA PORTÁLEM - VZÍT ROZVODNU NA 2X32A

Místní DD poskytne 1x rozvodna 32A + připojení DMX pro ovládání sálu. Využijeme i některé reflektory (především z FOH).

Konzole:

MA3 (mode 2) – min 3x DMX output

Svítlidla:

Follow Spot min. 1000 W

(Lee 219 + Lee 202 + Lee 256 frost)

1x PC 2000 W

(Lee 501)

6x Spotlight PAR 64 CP62 MFL @ 1kw (Lee 723)

1x ETC Source Four Zoom 25°-50°

(Lee 501 + 256 frost)

6x ETC ColorSource v 1.7 Spot 25°-50° Zoom (+ 1x IRIS)

6x Martin MAC 2000 Wash XB

5x ETC Revolution Moving Head @ 750w

2x Leader Light Pro Neo RGBW 120cm, 330W

1x Hazer MDG ATMe @ 715w

1x DigiFan DF – 500 or MDG The Fan @ 100w DMX controlled

2x Martin JEM Hazer Pro @ 675w

1x LASERWORLD CS-2000RGB XC Laser DMX controlled

Kabely 230V/400V a DMX v dostatečném množství

Přivezeme:

1x Laser MINUT UNE IVL LIGHTING Carré/Pyramide (+ moving Truss Tower)

Délka přípravy: 5 hod setup + 2 hod fokus

Délka bourání: 2 hod

Personál: 3x osvětlovač + 2x místní osvětlovač

Zvuk:

Požadujeme na místě:

PA:

PA není OK, bude se rentovat jiný zvuk – rental platí DD; využijeme repro pro ozvučení balkonu

Odpovídající prostoru, hlavní LR + subbasy (vše dostatečně výkonné – nejméně 101 dB SPL),
2x monitor pro jeviště - OK
2x monitor pro hudebníka
1x monitor pro videorežii (na jevišti)

Mix:

DiGiCo SD10, SD12 nebo vyšší řady (přivezeme)
Minimální konfigurace: 13x in, 1x stereo master, 8x aux 4x In z notebooku
8x in ze zvukové karty
2x in od Michala Pavlíčka
2x in od projekce + DI BOX XLR – Jack 3,5
1x in bezdrátový mikrofon režisér
1x out stereo master
2x out odposlech (hudebník)
2x out odposlech jeviště
2x out odposlech projekce
1x out do zvukové karty videoprojekce (video PC in)

Umístění režie v sále (na balkoně) – není možné umístění pod balkonem nebo v uzavřené kabině. - lifepost poslední řada parteru uprostřed. Lavice z DD 120cm šířka, přivezeme dibox pro výstup do sálových repro, balkonů apod.

Konektivita vstupů na jevišti (stagebox):

2x XLR z komba hudebníka
2x XLR z PC projekce + DI BOX <- Jack 3,5mm
1x XLR do zvukové karty počítače videoprojekce
Všechny potřebné kabely na propojení odposlechů, stageboxu, hudebníka, videorežie.
Odpovídající kabelové propojení z jeviště do mixpultu (MADI, optika, CAT5 apod.).

Kabely Live post:

8x Jack 6,3(BAL) – XLR na propojení zvukové karty do mixpultu.

1x bezdrátová hand pro režisérku s odpovídajícím přijímačem a zapojením do mixpultu pro zkoušku.
Na livepostu dostatečný počet zásuvek 230V a osvětlení mixpultu + stmívatelná LED lampička pro čtení scénáře.

Komunikace:

Vysílačky pro inspicienta, zvuk, světla, projekci. Volání do šaten techniky a umělců.

Přivezeme:

Notebook a zvukovou kartu přivezeme vlastní.

Délka přípravy: 2 hod + 2 hod zvuková zkouška + 1 hod stavba PA

Délka bourání: 1 hod + 0,5hodiny likvidace PA

Personál: 2x zvukař + 1x místní zvukař

Projekce:

Dovezeme s sebou: vše naše z NS

- Vše pro Motion capture a zpracování obrazu
- Ostatní vybavení v případě předchozí domluvy

Potřebujeme zajistit na místě:

- projektor:
 - 15000 ANSI laser, zpětná na plátno (antracit – viz jeviště); promítaný obraz 12,5x7 (16:9), FullHD – 7m hloubka pro projektor za plátnem u zadní stěny jeviště
 - Připojení elektro – dle projektoru 230V/16A
- Videorežie na jevišti vpravo (z pohledu diváka):
 - Připojení 230/16A 4-zásuvky (pes) - 8x (1x kamera, 1x TV, 1x Neuron transmitter, 5x režie)
 - 2x praktikábl (NIVTEC) 2x1m, výška 80cm – vezeme naše z NS
- Jeviště:
 - Připojení 230V/16A na jevišti naproti režii – vlevo z pohledu diváka (připojuje se druhý Neuron Transmitter + TV)
 - k TV potřebujeme 230V kabel cca 10m, TV se pohybuje po jevišti během představení;
- místo pro umístění kamery - pohled na část scény bez překážek (LED rám) (např. projekční kabina)
- signálové propoje:
 - SDI kabel z režie do projektoru (možné i alternativní spojení bez vyšší latence)
 - SDI kabel z režie k TV (musí tam být rezerva asi 10m - TV se pohybuje po jevišti),
 - SDI kabel od kamery do režie;
 - HDMI kabel 5m
 - 3x HDMI/DVI kabel
 - 3x HDMI kabel - 1m
 - DP/DVI - Main Monitor pro PC
 - Ethernet CAT5/6 kabel z režie na druhou stranu pódia - připojuje se Neuron Transmitter;
- místo na projektor pro zadní projekci – dle projektoru, v ose plátna 7m hloubka pro projektor za plátnem u zadní stěny jeviště

Délka přípravy: 8 hod

Délka bourání: 2 hod

Personál: 2x videotechnik + 1x místní videotechnik

Masky: - OK

Maskérna:

- teplá voda
- zásuvka 230V
- zrcadla na líčení - zrcadla můžeme vzít cestovní po předchozí domluvě
- jedno místo k sezení - líčení

Příprava před představením: 1 hod

Po představení: cca 45minut

Personál: 1x maskérka

Garderoba:

Je potřeba mít šatny pro 6 pánů (nejméně 2 solo šatny), pokud možno blízko u sebe. Místnost jako přípravná kostýmů.

na jevišti:

- 1x štendr na kostýmy
- 2x židle

V případě že, budeme hrát vícekrát, potřebujeme přístup k pračce (nejlépe s místní obsluhou, nebo dohodnout místní službu na dopolední praní). Čas potřebný pro údržbu kostýmů: cca 6 hodin+, praní/sušení/žehlení.

V případě více než 3 repríz zajištění čistírny na kabát.

Prostorová náročnost:

Inscenace je uložena na 1 malém štendru.

Čas přípravy kostýmů na šatny a jeviště: přibližně 2 hod
Balení po představení: 1 hod

Personál: 1 garderobiérka

Efekty a zvláštní požadavky:

Použití dronu v průběhu představení (létá pouze na půdorysem jeviště).

Jiné požadavky:

Je potřeba mít šatny pro 6 pánů (nejméně 2 solo šatny), pokud možno blízko u sebe.

Místnost jako přípravnu kostýmů.

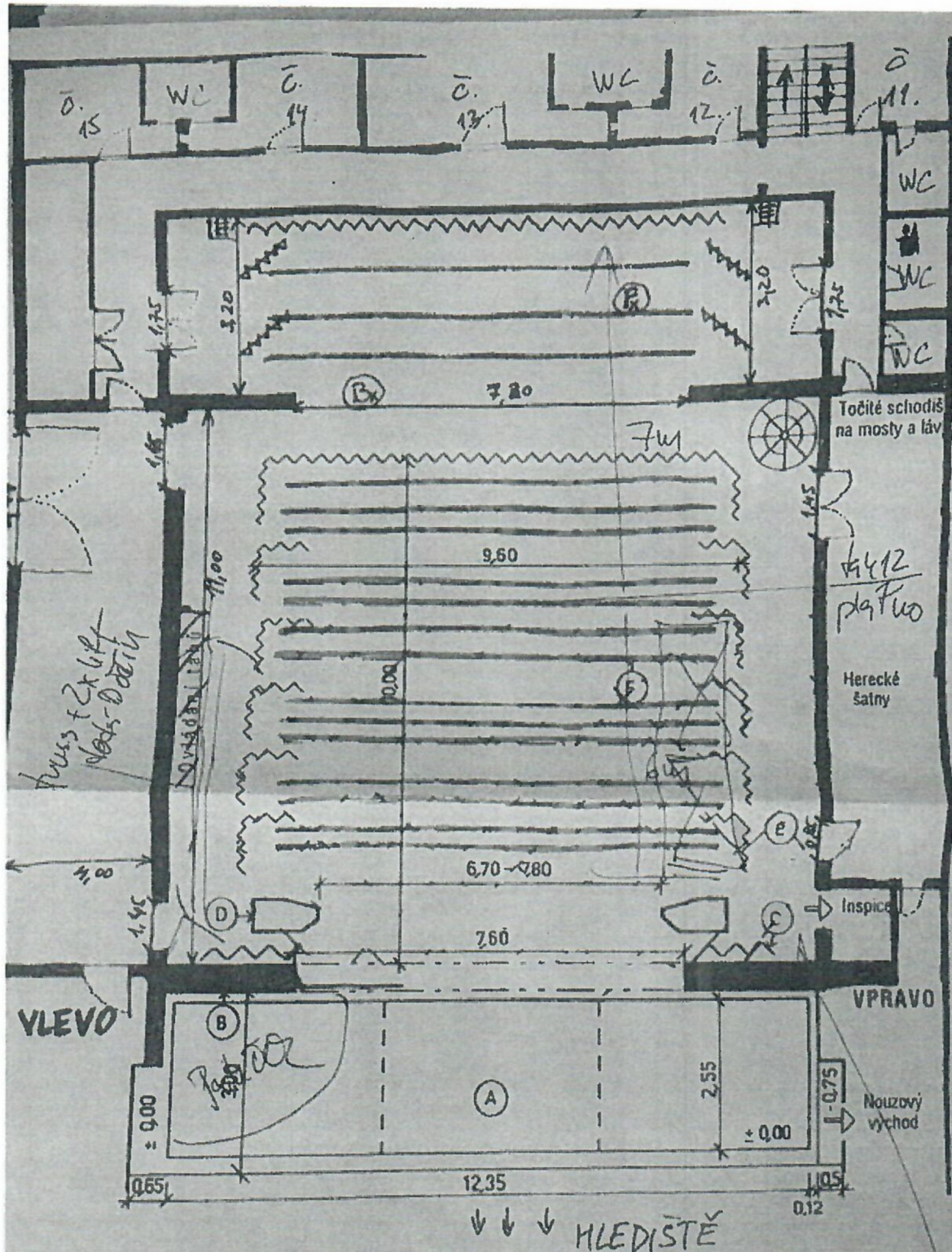
Šatna pro jevištní techniku.

Dorozumívání:

Spojení mezi inspicientem, projekcí, zvukovou a světelnou režii.

Volání do šaten tanečnicků.

Můžeme použít naše vysílačky – **po předchozí domluvě.**



- ↓↓↓ HLEDIŠTĚ
- (A) ORCHESTRÁŘIŠTĚ - 3 stoly se samostatným hydraulickým ovládním. Pozice nahore: rovná podlaha s jevištěm
Pozice dole: hloubka otevřeného orchestřiště podle požadavku do max. -2 m, nástup hudebníků pod jevištěm 1x 63A
 - (B) VNĚJŠÍ PORTÁLY - šíře mezi portály 7,60 / vyška 4,90 (Bx) vyška 4,50 1x 63A
 - (C) OPONA - možnost dvojího otvírání: rozhrnutí nebo zdvižení (ovládání ruční v levém portálu)
 - (D) VNITŘNÍ PORTÁLY POSUVNE - šířka 6,70 až 7,80 / vyška 4,70
 - (E) VÝKRYTOVÉ ŠÁLY - 10 ks, posun na zaoblených kolejničkách, možnost vytvoření černého kabinetu (vše černé samet), půlený černý horizont Rozspínací tahy
 - (F) TAHY - 14 ks - ruční ovládání vlevo, zátěž do 100 kg, vyška tahu 12,7 (Fx) vyška 6,50
- $\Sigma = 8m$

