

Smlouva o dílo č. 23P01087

1. Smluvní strany

1.1. Zhotovitel:

Obchodní společnost:

Sídlo:

IČO:

Telefon:

Servisní linka:

Bank. spojení:

Zastupuje:

Pro věci technické:

Pro věci obchodní:

Pro předání díla:

PKS okna a. s.

Brměnská 126/38, Žďár nad Sázavou 1, 591 01

652 76 507

566 697 301 (310)

800 23 00 24

Raiffeisenbank, a.s.

Ing. Edmund Neubauer, ředitel společnosti; Miroslav Bukáček, obchodní ředitel

(pro GDPR také jako „Správce“)

DIČ: CZ65276507

Fax: 566 697 392 (393)

E-mail: okna@pks.cz

Č. ú.: [REDACTED]

Obchodní společnost je zapsána v [REDACTED]

1.2. Objednatel:

Obchodní společnost/Jméno:

Sídlo/Bydliště:

IČO/RČ/Dat.nar.:

Telefon, mobil:

Zastupuje:

Pro potvrzení tech. dokument.:

Pro převzetí díla:

Město Hlinsko

Poděbradovo náměstí 1, Hlinsko, 539 01

00270059

721 477 904

Miroslav Krčál, starosta města

(pro GDPR také jako „Subjekt údajů“)

DIČ: CZ200370059

E-mail: [REDACTED]

2. Předmět plnění

- 2.1. Zhotovitel se zavazuje pro objednatele dodat a namontovat předmět plnění, který je specifikovaný cenovou nabídkou zhotovitele č. **P212131**, která tvoří přílohu a nedílnou součást této smlouvy.
- 2.2. Dodávka a montáž výplní bude provedena v termínu od: **20.03.2023** do: **24.03.2023** (12. týden). **Konkrétní termín bude objednateli 2-5 pracovních dnů předem potvrzen telefonicky.**
V ceně plnění je zahrnuto zaměření stavebních otvorů technikem firmy, výroba výplní stavebních otvorů, jejich montáž v místě plnění a další práce související s montáží oken dle přiložené cenové nabídky. V ceně plnění není zahrnuto případné připojení elektrozámku na stávající rozvody.
Je-li předmětem díla i dodávka a montáž žaluzií, rolet a sítí bude tato provedena do 15 pracovních dnů po ukončení montáže oken po telefonickém odsouhlasení s objednatelem. Je-li předmětem díla dodávka prvků, které vyžadují přesné zaměření při montáži, bude termín stanoven při zaměření dle charakteru dodávky a povahy montáže daných prvků.
Termíny dodávek příslušenství a podmínky případného posunu termínů jsou předmětem bodu č. 1 VOP (Všeobecných obchodních podmínek) zhotovitele.
Sjednané termíny platí za předpokladu, že odsouhlasený návrh smlouvy bude vrácen do: **22.02.2023** určeným způsobem a výrobní dokumentace bude odsouhlasena do tří pracovních dnů od odeslání.
- 2.3. Místem plnění je stavba objednatele na adrese: **Adámkova 554, Hlinsko**
- 2.4. Druh stavby: **Rekonstrukce budovy městského úřadu**
- 2.5. **Sazba DPH: 21 % DPH bude účtován dle platných předpisů v době realizace zakázky.**
- 2.6. Objednatel se zavazuje od zhotovitele dílo převzít a zaplatit za ně tuto dohodnutou cenu plnění:
Cena díla bez DPH: 457.192,00 Kč
- 2.7. Cena celého rozsahu díla bude uhrazena na základě dílčích faktur – daňových dokladů a konečné faktury – daňového dokladu. Zhotovitel vystaví tyto doklady na základě vzájemně odsouhlaseného soupisu uskutečněných prací a dodávek za příslušný kalendářní měsíc nebo příslušnou etapu (dále jen jako „soupis“). Objednatel se zavazuje soupis odsouhlasit a zhotoviteli vrátit ve lhůtě do 5 – ti pracovních dnů ode dne jeho doručení nebo odevzdání. V případě, že se objednatel dostane do prodlení s odsouhlasením a vrácením soupisu ve lhůtě uvedené výše, je zhotovitel oprávněn provést jednostranný soupis (dále jen jako „jednostranný soupis“) a práce a dodávky obsažené v soupisu, budou tímto považovány za řádně objednatelům odsouhlasené. Zhotoviteli vzniká právo fakturace dílčí faktury - daňové dokladu dnem vzájemně odsouhlaseného soupisu nebo dnem jednostranného soupisu.
- 2.8. Platby budou prováděny na základě dílčích faktur – daňových dokladů. Do 15-ti dnů po převzetí dokončeného díla, vymezeného v SOD vystaví zhotovitel konečnou fakturu – daňový doklad, ve kterém budou zúčtovány (zrekapitulovány) veškeré dílčí faktury – daňové doklady a jakékoliv jiné platby, především zálohové faktury a daňové doklady k platbě. Splatnost dílčích a konečné faktury je 14 dní.
- 2.9. Zhotovitel vystaví tyto doklady na základě vzájemně odsouhlaseného soupisu uskutečněných prací a dodávek za příslušný kalendářní měsíc nebo příslušnou etapu (dále jen jako „soupis“). Objednatel se zavazuje soupis odsouhlasit a zhotoviteli vrátit ve lhůtě do 5 – ti pracovních dnů ode dne jeho doručení nebo odevzdání. V případě, že se objednatel dostane do prodlení s odsouhlasením a vrácením soupisu ve lhůtě uvedené výše, je zhotovitel oprávněn provést jednostranný soupis (dále jen jako „jednostranný soupis“) a práce a dodávky obsažené v soupisu, budou tímto považovány za řádně objednatelům odsouhlasené. Zhotoviteli vzniká právo fakturace dílčí faktury - daňové dokladu dnem vzájemně odsouhlaseného soupisu nebo dnem jednostranného soupisu.
- 2.10. Splatnost dílčích a konečné faktury je 14 kalendářních dnů.
- 2.11. Smluvní strany se dohodly, že za podstatné porušení smluvních povinností zakládajících právo k odstoupení od smlouvy se považují: Nepotvrzení výrobní dokumentace do 30 dnů od odeslání; neuhrazení platebních dokladů ve fakturované výši ve lhůtě 14 dnů po splatnosti; podání návrhu na zahájení insolvenčního řízení na majetek dlužníka (objednatele/kupujícího).
- 2.12. Objednatel zaplatí zhotoviteli cenu díla na základě řádně vystaveného daňového dokladu a zálohu na cenu díla na základě řádně vystavené zálohové či proforma faktury v českých korunách na účet zhotovitele uvedený v článku 1.1. této smlouvy o dílo, nebo na jiný účet zhotovitele, který bude u něho zveřejněn správcem daně v registru plátců DPH. Proveďe-li objednatel úhradu ceny díla či její části na jakýkoliv jiný účet, než který je specifikován v předchozí větě, nebude taková úhrada považována za řádnou úhradu ceny díla či její části a objednatel bude v prodlení s její úhradou. V pochybnostech se má za to, že doklady byly doručeny 3. dne po odeslání.
- 2.13. Nedílnou součástí této smlouvy jsou všeobecné obchodní podmínky zhotovitele (VOP) uvedené v této smlouvě. Nestanoví-li tato smlouva jinak, řídí se práva a povinnosti smluvních stran těmito podmínkami. Objednatel potvrzuje svým podpisem, že se s těmito podmínkami seznámil a že jsou pro něj v plném rozsahu závazné.

- 2.14. Tuto smlouvu je možno uzavřít následujícím způsobem: a) doručením vytištěné verze nepozměněné smlouvy opatřené vlastnoručním podpisem na výše uvedenou adresu zhotovitele, b) doručení naskenované kopie nepozměněné smlouvy (včetně Všeobecných podmínek a cenové nabídky) opatřené vlastnoručním podpisem a nebo nepozměněné smlouvy opatřené uznávaným elektronickým podpisem (zaručeným elektronickým podpisem založeném na kvalifikovaném certifikátu nebo kvalifikovaným podpisem) pouze a výhradně na email smlouvy@pks.cz. Za platné přijetí smlouvy a uzavření smluvního vztahu se považuje zpětné potvrzení zaslání emailu od PKS okna a.s. Pokud není takto smlouva zpětně potvrzena, nepovažuje se za doručenu zhotoviteli a nedochází tak k uzavření smluvního vztahu. Platnost přijetí lze také ověřit telefonickým dotazem na linku 800 23 00 24 s uvedením čísla smlouvy.
- 2.15. Zhotovitel odpovídá objednateli za vady dodaného díla po dobu záruční lhůty, uvedené v čl. 3. VOP.
- 2.16. Zhotovitel dává objednateli na vědomí, že je v jeho společnosti od 1. 7. 2018 zaveden compliance systém včetně Etického kodexu pro smluvní partnery, jehož aktuální znění se nachází na webových stránkách <http://www.pks.cz>. Jeho obsah je závazný pro obě smluvní strany.

GDPR - Nařízení Evropského parlamentu a Rady (EU) č. 2016/679

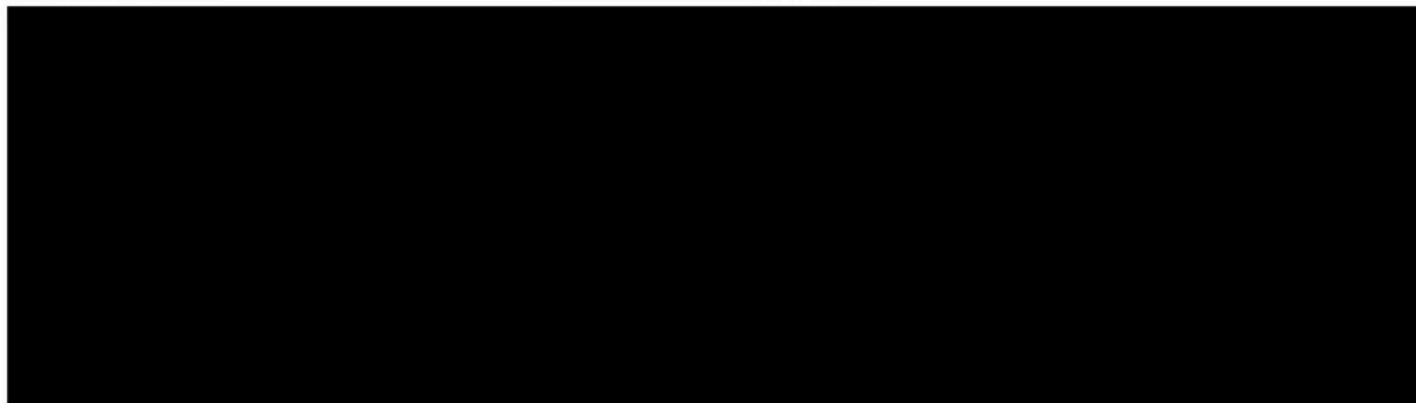
Pro tento typ smluvní strany dle 1.2. této smlouvy se nařízení o GDPR neuplatňuje.

podpis

Tato smlouva je vyhotovena ve 2 stejnopisech, z nichž po 1 obdržela každá ze smluvních stran, nebo 1 soubor ve formátu *.pdf. Zhotovitel opatřuje odsouhlasené znění smlouvy vlastnoručním nebo elektronickým podpisem oprávněné osoby a tuto smlouvu zasílá objednateli na adresu, korespondenční adresu nebo email objednatele dle čl. 1.2 této smlouvy. Zhotovitel je návrhem této smlouvy vázán 8 týdnů ode dne jejího odeslání objednateli. Nebude-li v této lhůtě smlouva podepsána ze strany objednatele a vrácena zpět zhotoviteli, nenabude platnosti ani účinnosti. Na tuto skutečnost nemá vliv ani případná úhrada zálohové či proforma faktury objednatelům. Tato smlouva nabývá účinnosti dnem vrácením podepsané smlouvy zpět zhotoviteli. **Pokud se na smlouvu vztahuje i nařízení GDPR, je smlouva bez podpisu smluvní strany dle bodu 1.2. této smlouvy v odstavci týkající se GDPR NEPLATNÁ!** Veškeré výše uvedené postupy vzájemného odsouhlasení, změny či doplňky této smlouvy je možno činit pouze formou vzestupně číslovaných písemných dodatků s výjimkami, kdy ke změně či doplnění dochází formou zápisu do montážního deníku.

Zhotovitel:

Objednatel:



Běžné záruční seřízení je považováno za nadstandardní službu, jeho provádění se řídí provozními možnostmi zhotovitele a pořadím přijatých požadavků na seřízení.

Dotazy spojené s Vaší zakázkou Vám zodpoví:

Dotazy cenové a smluvní: Václav Pavliš, 606 613 563

Montážní a zednické práce, jejich termíny, odstraňování vad a nedodělků: Ing. Zbyněk Pulec, 724 207 504; Martin Kabelka, 602 705 421

Platby, fakturace: Božena Majtnerová, 566 697 328

Dodávky a montáže žaluzií, protihmyzových sítí, rolet: Martina Nedělková, 601 156 935



- 3.6. Požadavek na seřízení v záruce je přijímán prostřednictvím servisní linky **800230024**, nebo e-mailem okna@pks.cz. Při nahlášení požadavku je **nutno uvést číslo smlouvy**, na kterou je seřízení uplatňováno. V případě vašeho požadavku na jiné telefonní číslo, nebo e-mailové adresy ve formátu jmeno@pks.cz nebo pobočka@pks.cz se zpráva o přijetí servisního požadavku **nepovažuje** za doručenu a na servisní požadavek **nebude** reagováno.
- 3.7. Zhotovitel se zavazuje odstraňovat vady a provádět servisní zásahy v následujících termínech:
Do 60 dnů ode dne uplatnění vady, **jedná-li se o vadu** nebránící užívání díla, vadu vzhledu nebo designu, za předpokladu, že je tento termín možné dodržet vzhledem k technologickým postupům či klimatickým podmínkám. Pokud nebude možné z důvodů technologických postupů či klimatických podmínek vadu odstranit v uvedeném termínu, souhlasí smluvní strany s tím, že bude dohodnut náhradní termín pro jejich odstranění, respektující technologické postupy a klimatické podmínky.
V nejkratším možném termínu, jedná-li se o vadu typu **havárie**. Havárií se rozumí takový stav, při němž dochází k přímému ohrožení života Objednatele nebo třetích osob. Objednatel je při nahlášení havárie povinen uvést, že se jedná o vadu typu havárie. V případě, že se ukáže, že se o havárii nejednálo, zavazuje se objednatel uhradit zhotoviteli expresní příplatek ve výši 10 000,- Kč za zneužití pojmu.
Termíny odstraňování poškozeného díla v důsledku vyšší moci, vloupáním atd. nelze uplatňovat jako záruční vady a jejich odstranění bude probíhat na základě samostatně objednaných smluvních stran v individuálně dohodnutých časech za úhradu. Prvotní zabezpečení pro ochranu majetku při takovémto poškození je plně v kompetenci Objednatele.

- V době celozávodní dovolené Zhotovitele se všechny termíny pro odstraňování vad díla prodlužují o příslušný počet dnů, kdy dovolená trvá.
- 3.8. Textace tohoto bodu je platná pouze v případě, pokud jsou součástí smlouvy oboustranně: Objednatel bere na vědomí, že při výrobě oboustranně zasklených oken vzniká vzhledem k technologii procesu ohýbání profilů nestejněměrný a rovinně nejednotný povrch oboustranně zasklených oken. Reklamacce povrchových částí oboustranně zasklených oken není předmětem jakékoliv penalizace nebo sankce vyplývající z neplnění termínů dodání.

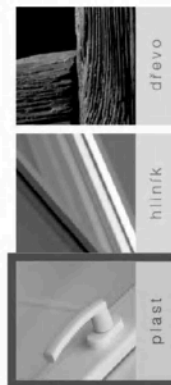
4. Předání díla, další ujednání

- 4.1. O průběhu montážních prací bude zhotovitelem veden montážní deník, či jiný doklad, do něž budou zapisovány veškeré skutečnosti podstatné z pohledu této smlouvy. O odevzdání a převzetí díla bude vyhotoven zápis, který zhodnotí kvalitu a úplnost díla, případné vady a nedodělky včetně způsobu a termínu jejich odstranění. Drobné vady a nedodělky nebránící užívání díla nejsou důvodem k odmítnutí převzetí díla.
- 4.2. Objednatel je povinen se zúčastnit předání díla nebo pověřit zástupce, který tento úkon provede jeho jménem. V případě, že se objednatel ani jeho zástupce nedostaví k předání díla, je zhotovitel oprávněn provést jednostranný zápis o předání díla a dílo bude tímto považováno za řádně předané. Také dnem jednostranného zápisu o předání díla, vzniká zhotoviteli právo fakturace zbývajících částí díla. Osoby, které jsou v souladu s článkem 1. „Smluvní strany“ této smlouvy oprávněny jednat za zhotovitele ve věcech technických a ve věcech předání díla, jsou rovněž oprávněny zapisovat do montážního deníku skutečnosti významné pro posun termínu dle článku 2. této smlouvy a také nový předpokládaný termín plnění. Pokud objednatel tento zápis v montážním deníku prostřednictvím svého zástupce potvrdí nebo ho ve lhůtě 3 dnů od provedení zápisu písemně nerozporuje, má se nový termín za závazný pro obě smluvní strany.
- 4.3. Zhotovitel upozorňuje objednatel na skutečnost, že montáž nebo servis dodávaných výplní otvorů, jejich dílčích částí, nebo záruční či placená výměna skla může být provedena pouze v případě, že venkovní teplota prostředí neklesne pod -8°C. Zhotovitel je oprávněn v rámci kvalitního provedení díla nenastoupit či přerušit montážní, zednické a servisní práce pouze v případě nepříznivého počasí, a to v těchto alternativách:
1) teplota v den montáže v 8:00 hodin méně než -8°C.
2) sněhové nebo deštivé přeháňky s větrem, který zahání srážky dovnitř objektu.
3) nadměrně silný vítr znemožňující manipulaci spojenou s montáží nebo servisem výplní otvorů, jejich dílčích částí nebo výměnou skla.
4) pokud by byla ohrožena bezpečnost montážních nebo servisních pracovníků.
V tomto případě není zhotovitel v prodlání termín montáže nebo servisního zásahu bude přesunut na základě vzájemné dohody na nejbližší možný termín. Na takto posunutý termín není možno uplatnit jakékoliv penalizace nebo sankce vyplývající z neplnění termínů.
- 4.4. Zhotovitel upozorňuje objednatel, že krycí ochrannou fólii je třeba z výplní bezodkladně odstranit, pokud tak neučinil zhotovitel z objektivních příčin při provádění montáže (na písemně požádaní objednatel), zejména pokud na něj působí sluneční záření nebo vyšší teploty, které způsobují zatavení fólie na plastový profil.
- 4.5. Při osazování vnitřních parapetů před započítím montáže, v jejím průběhu a po skončení realizace nesmí vlhkost v místnosti přesáhnout 60% vlhkosti vzduchu a zároveň by teplota vzduchu měla být v rozmezí 15–25 °C. Při nedodržení těchto podmínek hrozí, zejména u dřevotřískových parapetů, uvolnění svrchní vrstvy nebo povolení konzistence. Přípustná teplota vzduchu pro montáž vnějších parapetů je minimálně -5°C. Pro zahájení montáží parapetů je dále nutno zajistit následující podmínky: Povrch pod parapetem musí být suchý a neznečištěný s připraveným povrchem pod celou plochou parapetu, vyrovnaný povrch ve sklonu 2°-4° od okenního

- rámu s mezerou 23–27mm spodní hranou okna 5-7°s mezerou 25–30 mm pro vnější parapet. Pro lepení těsnících pásek (systém PKS3) a tmelení stýků je nutná příprava povrchu dle ČSN 746077 a pracovní teplota nad +5 °C.
- 4.6. Zhotovitel si vyhrazuje právo označovat svoje výrobky.
- 4.7. V souladu s požadavkem normy ČSN EN 14351-1 má naše společnost umístěné výrobní štítky s označením shody CE (stejně tak i Prohlášení o vlastnostech) na svých internetových stránkách a jsou veřejně přístupné na adrese <http://www.pksokna.cz/dokumenty-stazeni/>. Šetříme naše lesy: dané dokumenty nejsou k zakázce přidávány automaticky, ale zhotovitel je poskytne na vyžádání objednatel přes linky 800 23 0023 nebo 800 23 00 24 s uvedením čísla příslušné smlouvy a zašle je poštou do cca 1 týdne.
- 4.8. Zhotovitel prohlašuje, že při kontrole PD vztahující se k dílu dle této SOD postupoval v souladu s odbornou oborovou zkušeností vtaženou k předmětu dodávky díla. Tato kontrola PD se však nevztahuje na rozsah díla a v projektové dokumentaci obsažené statické výpočty stavebních konstrukcí ani na výpočty týkající se stavební fyziky, výpočty tepelně-technické, akustické výpočty a výpočty osvětlení a oslunění a výpočty požárně-bezpečnostního řešení, a dále na výpočty související profesí elektro a vzduchotechniky.
- 4.9. Zhotovitel upozorňuje Objednatel, že pokud se v prostoru dotknutém výměnou oken nachází plynový spotřebič, tak dle předpisu (technického pravidla) TPG 704 01 – Odběrná plynová zařízení a spotřebiče na plyná paliva v budovách a její změny Z1 dle odstavců 8.1.6 a 8.1.7, platné od 1.8.2013, je plná zodpovědnost za dané plynové zařízení, a to včetně výměny a přívodu vzduchu k němu, na vlastníkovi plynového spotřebiče, pokud se této odpovědnosti nezproutí prokazatelným způsobem (např. smlouvou o pronájmu nebo předáním do osobního užívání). Pro další informace navštivte <http://www.pksokna.cz/fremni-dokumenty>
- 4.10. Zhotovitel upozorňuje objednatel na nutnost zamezení nerovnoměrného zahřívání povrchu skla: tzv. tepelného šoku. Ten vzniká při náhlé změně teplot důsledkem neschopnosti skla snášet vlivy náhlého lokálního zahřátí skla nebo jeho ochlazení. Náhylná zasklení jsou taková, kde může docházet k tepelné absorpci do hmoty skla a ke vzniku rozdílu teplot v ploše zasklení. Tento jev je nejčastější v podzemních a jarních měsících, kdy je sklo nad rámem studené a první paprsky slunce jeho povrch zahřejí nestejněměrně. Předměty umístěné v blízkosti skla z exteriérové i interiérové strany, polepy skel apod. mohou způsobit tepelný šok, který vede až k prasknutí skla. Prasknutí vlivem tepelného šoku není záruční vadou skla. Po instalaci a kontrole skla odstraňte z jeho povrchu všechny nálepky a korkové podložky
- 4.11. Výplně stavebních otvorů (okna, dveře) se z hlediska těsnosti a rovinnosti posuzují vždy v uzavřeném, tj. uzamčeném stavu. Vizualní posuzování výrobků je prováděno dle norem ČSN 74 6101, ČSN 74 6077, ČSN P 747250 a EN 14351-1:2006+A2:2016. Tyto normy jsou veřejně dostupné dokumenty.
- 4.12. Textace tohoto bodu je platná pouze v případě, pokud součástí smlouvy NENÍ systém PKS3 – parotěsné a paropropustné pásy : **Já objednatel svým podpisem této smlouvy o dílo potvrzuji, že jsem si vědom, že mnou vybraná levnější varianta provedení montážní spáry (tj. pouhé vypěnění montážní spáry bez následného použití vnitřního parotěsného a venkovního paropropustného uzávěru) je v rozporu s normou ČSN 746077 (Okna a vnější dveře – požadavky na zabudování) a nebudu uplatňovat škody vyplývající z nesouladu provedení montáže s touto normou.**

5. Ochrana životního prostředí, závěrečná ustanovení

- 5.1. Zhotovitel pracuje v souladu s požadavky normy ČSN EN ISO 14001. V návaznosti na zákon 185/2001 Sb. ve znění pozdějších předpisů je zhotovitel povinen nakládat s odpadovými materiály vzniklými jeho činností v souladu s platnou legislativou. Zhotovitel přijímá odpadové materiály vzniklé činností zhotovitele, na adrese PKS okna a.s., Brněnská 126/38, Žďár nad Sázavou, v místě provozu. Odpadové materiály přijímá mistr provozu POK
- 5.2. Smluvní strany si výslovně sjednávají, že doručování korespondence se může platně uskutečňovat prostřednictvím elektronické pošty na e-mailové adresy uvedené v záhlaví smlouvy (okna@pks.cz). Za platné přijetí zprávy se považuje, pokud je přijetí druhou smluvní stranou elektronicky potvrzeno. Smluvní strany jsou oprávněny zasílat a doručovat výše uvedeným způsobem i technickou dokumentaci zpracovanou v elektronické podobě, její doplnění nebo návrhy na její doplnění a provádět akceptaci těchto návrhů.
- 5.3. Všechny spory, vzniklé z této smlouvy a v souvislosti s ní, které nebude možné odstranit jednáním, budou s konečnou platností rozhodovány u Rozhodčího soudu při Hospodářské komoře ČR a Agrární komoře ČR v Praze, soudisté Brno, podle Řádu tohoto Rozhodčího soudu třemi rozhodci. K tomuto účelu se strany dohodly, že spor rozhodnou tři rozhodci, přičemž každá ze smluvních stran jmenuje po jednom rozhodci ze seznamu rozhodců vedeného u Rozhodčího soudu a takto jmenovaní rozhodci jmenují ze seznamu rozhodců vedeného u Rozhodčího soudu předsedu soudu podle Řádu Rozhodčího soudu při HK ČR a AK ČR.
- 5.4. Právní vztahy mezi smluvními stranami, které nejsou upraveny touto smlouvou, se řídí zákonem č. 89/2012 sb. – občanským zákoníkem (dále jen „občanský zákoník“), zejména ust. § 2586 a násl. o smlouvě o dílo.
- 5.5. Smluvní strany se dohodly na vyloučení aplikace ust. § 558 odst. 2, § 1740 odst. 3, § 1950, § 1952 odst. 2 a § 1995 odst. 2 občanského zákoníku.



PKS okna a.s.

Sídlo firmy:

Brněnská 126/38, 591 01 Žďár nad Sázavou

tel.: 566 697 301, e-mail: okna@pks.cz

www.pksokna.cz

CENOVÁ NABÍDKA OKEN A DVEŘÍ

Vážená paní, vážený pane,

dovolujeme si Vám předložit cenovou nabídku na výrobu a dodávku **plastových oken a dveří** od společnosti PKS okna a.s. Společnost PKS okna a.s. má v oblasti výroby a dodávky oken více než 31leté zkušenosti a svojí činností se řadí mezi 5 největších výrobců oken v České republice. Naším plastovým výrobkům naprosto důvěřujeme, a proto na ně poskytujeme **záruku 72 měsíců**.

Více informací o výrobcích i o společnosti PKS okna a.s. získáte na www.pksokna.cz

Cenová nabídka: P212131

ze dne 8.2.2023

Zpracoval:

Zadavatel:

Město Hlinsko

Adámkova 554

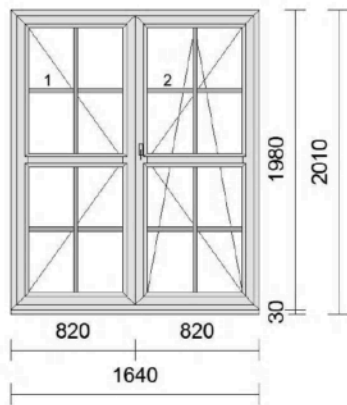
539 01 Hlinsko

Datum založení: 3.11.2022



Pozice	Množství	Popis	Cena / ks	Cena celkem
--------	----------	-------	-----------	-------------

1 2 ks

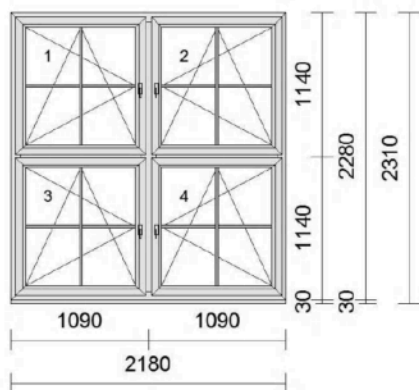


IntNr: DZ10166
 Typ: **Plastové okno 76**
 Profil: ELEGANT kulatá lišta
 Rám: 5103 rám OK
 Křídlo: 2 x 5150 kř. OK rovné
 Barva Ex/In: **Lichtgrau | Bílá**
 Zaskl.lišty: Elegant zasklí. tabulka křídla kulatá lišta
 Kování: OT balkonové levé, OS balkoné pravé
 Krytky: Bílé
 Výplň: 4 x 4IT CL/16/4F CL/16/4IT CL, Ar, ChU-F/šedá (RAL 7040), Ug 0.60, (3-sklo, tl.44mm)
 Příčky: Příčka 5126 85mm
 Příčky: meziskelní 26mm XX/bílá
 Rozšíření: Poloha: Šířka: Popis:
 dole 30 mm Podkladní profil
 Rozměry: 1640mm x 1980mm
 Hmotnost: 132 Kg

28.114,0

- Klika okenní bílá
- Plastové madélko stříbrné RAL7004

2 3 ks



IntNr: DZ10166
 Typ: **Plastové okno 76**
 Profil: ELEGANT kulatá lišta
 Rám: 5103 rám OK
 Křídlo: 4 x 5150 kř. OK rovné
 Barva Ex/In: **Lichtgrau | Bílá**
 Zaskl.lišty: Elegant zasklí. tabulka křídla kulatá lišta
 Kování: Pole: Otvírka:
 1 otevíravé sklopné levé
 2 otevíravé sklopné pravé
 3 otevíravé sklopné levé
 4 otevíravé sklopné pravé
 Krytky: Bílé
 Krytky: Bílé
 Výplň: 4 x 4IT CL/16/4F CL/16/4IT CL, Ar, ChU-F/7040), Ug 0.60, (3-sklo, tl.44mm)
 Příčky: meziskelní 26mm XX/bílá
 Rozšíření: Poloha: Šířka: Popis:
 dole 30 mm Podkladní profil
 Rozměry: 2180mm x 2280mm
 Hmotnost: 202 Kg

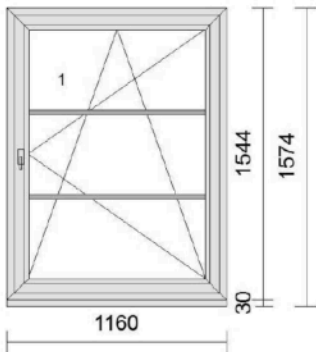
40.150,0

- Klika okenní bílá

Mezisoučet

Pozice	Množství	Popis	Cena / ks	Cena celkem
--------	----------	-------	-----------	-------------

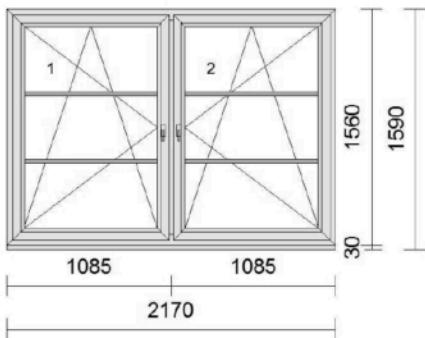
3 2 ks



IntNr: DZ10166
 Typ: **Plastové okno 76**
 Profil: ELEGANT kulatá lišta
 Rám: 5103 rám OK
 Křídlo: 5150 kř. OK rovné
 Barva Ex/In: **Lichtgrau | Bílá**
 Zaskl.lišty: Elegant zasklí. tabulka křídla kulatá lišta
 Kování: otevíravé sklopné pravé
 Krytky: Bílé
 Výplň: 4IT CL/16/4F CL/16/4IT CL, Ar, ChU-F/šedá (RAL 7040), Ug 0.60, (3-sklo, tl.44mm)
 Příčky: meziskelní 26mm XX/bílá
 Rozšíření: Poloha: Šířka: Popis:
 dole 30 mm Podkladní profil
 Rozměry: 1160mm x 1544mm
 Hmotnost: 70 Kg

- Klika okenní bílá

4 4 ks



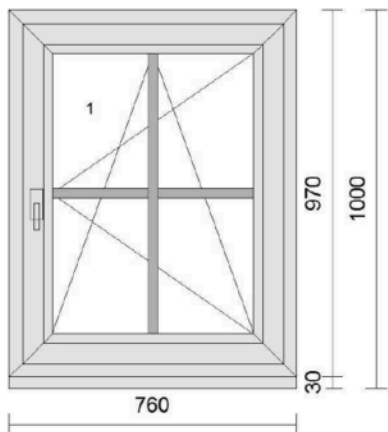
IntNr: DZ10166
 Typ: **Plastové okno 76**
 Profil: ELEGANT kulatá lišta
 Rám: 5103 rám OK
 Křídlo: 2 x 5150 kř. OK rovné
 Barva Ex/In: **Lichtgrau | Bílá**
 Zaskl.lišty: Elegant zasklí. tabulka křídla kula
 Kování: otevíravé sklopné levé, otevíravé
 Krytky: Bílé
 Výplň: 2 x 4IT CL/16/4F CL/16/4IT CL, A
 7040), Ug 0.60, (3-sklo, tl.44mm)
 Příčky: meziskelní 26mm XX/bílá
 Rozšíření: Poloha: Šířka: Popis:
 dole 30 mm Podkladní prof
 Rozměry: 2170mm x 1560mm
 Hmotnost: 132 Kg

- Klika okenní bílá

Me

Pozice	Množství	Popis	Cena / ks	Cena celkem
--------	----------	-------	-----------	-------------

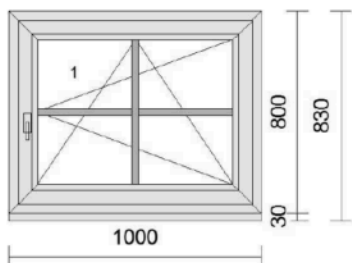
5 6 ks



IntNr: DZ10166
 Typ: **Plastové okno 76**
 Profil: ELEGANT kulatá lišta
 Rám: 5103 rám OK
 Křídlo: 5150 kř. OK rovné
 Barva Ex/In: **Lichtgrau | Bílá**
 Zaskl.lišty: Elegant zasklí. tabulka křídla kulatá lišta
 Kování: otevíravé sklopné pravé
 Krytky: Bílé
 Výplň: 4IT CL/16/4F CL/16/4IT CL, Ar, ChU-F/šedá (RAL 7040), Ug 0.60, (3-sklo, tl.44mm)
 Příčky: meziskelní 26mm XX/bílá
 Rozšíření: Poloha: Šířka: Popis:
 dole 30 mm Podkladní profil
 Rozměry: 760mm x 970mm
 Hmotnost: 32 Kg

- Klika okenní bílá

6 1 ks



IntNr: DZ10166
 Typ: **Plastové okno 76**
 Profil: ELEGANT kulatá lišta
 Rám: 5103 rám OK
 Křídlo: 5150 kř. OK rovné
 Barva Ex/In: **Lichtgrau | Bílá**
 Zaskl.lišty: Elegant zasklí. tabulka křídla ku
 Kování: otevíravé sklopné pravé
 Krytky: Bílé
 Výplň: 4IT CL/16/4F CL/16/4IT CL, Ar, 0.60, (3-sklo, tl.44mm)
 Příčky: meziskelní 26mm XX/bílá
 Rozšíření: Poloha: Šířka: Popis:
 dole 30 mm Podkladní pr
 Rozměry: 1000mm x 800mm
 Hmotnost: 35 Kg

- Klika okenní bílá

Pozice	Množství	Popis	Cena / ks	Cena celkem
7	27,10 m	IntNr: DZ5128 Vnitřní parapet PVC 350mm bílý Parapety - dodávka Položky: 1, 2, 3, 4, 5, 6 Jedn.cena (27,10 m * 378,00 K		
8	18 pár	IntNr: DZ5128 PT Krytka dlouhá bílá (pár) Položky: 1, 2, 3, 4, 5, 6 Jedn.cena (18 pár * 79,20 Kč =		
9	26,38 m	IntNr: DZ1228 Montáž vnitřních parapetů s pří Výkres číslo 5. Položky: 1, 2, 3, 4, 5, 6 Jedn.cena (26,38 m * 283,77 K		
10	26,38 m	IntNr: DZ1228 Dodávka a montáž přechodové venkovním stávajícím parapete Položky: 1, 2, 3, 4, 5, 6 Jedn.cena (26,38 m * 169,70 K		
11	107,34 m	IntNr: DZ0828 Montáž oken, dveří 100-více m Položky: 1, 2, 3, 4, 5, 6 Jedn.cena (107,34 m * 225,42		

Pozice	Množství	Popis	Cena / ks	Cena celkem
12	107,34 m	IntNr: DZ1828 Demontáž zdvojených oken včetně přesunu hmot Položky: 1, 2, 3, 4, 5, 6 Jedn.cena (107,34 m * 93,66 Kč =		
13	107,34 m	IntNr: DZ1828 Likvidace oken zdvojená Položky: 1, 2, 3, 4, 5, 6 Jedn.cena (107,34 m * 54,81 Kč =		
14	69,64 m	IntNr: DZ0928 Zednické začistění vnitřního ostění se začišťovacím profilem apu lišta Výkres číslo 1. Položky: 2, 3, 4, 5, 6 Jedn.cena (69,64 m * 449,52 Kč =		
15	107,34 m	IntNr: DZ0928 Zatmelení vnější spáry Položky: 1, 2, 3, 4, 5, 6 Jedn.cena (107,34 m * 44,45 Kč =		
16	60,00 km	IntNr: DZ1028 Doprava včetně nakládky Jedn.cena (60,00 km * 34,81 Kč =		
17	1 ks	IntNr: DZ1828 006-3 Pomocný mat. Jedn.cena (1 ks * 6.274,44 Kč =		

Pozice	Množství	Popis	Cena / ks	Cena celkem
17.1	14,60 m	IntNr: DZ0928 Zednické začištění pomocí SDK Jedn.cena (14,60 m * 518,03 Kč = 7.5		
Alternativní pozice: (cena pozice není započtena v dokladu !)				
18	130,93 m	IntNr: DZ0528 Systém PKS3 Položky: 1, 2, 3, 4, 5, 6 Jedn.cena (130,93 m * 161,36 Kč = 2		
Celková cena				
DPH 21%				21,00
Celková cena				

PROČ ZVOLIT PŘÁVĚ PKS OKNA:

Moderní výrobní prostory

Výroba oken probíhá v moderním výrobním závodě v srdci Českomoravské vrchoviny.

31 let zkušeností

Oknům se věnujeme již 31 let, připravíme řešení pro každý dům anebo byt. Máme více než 10 000 zákazníků každý rok.

Servis a záruka

K našim oknům poskytujeme nadstandardní záruku a navíc i nadstandardní bezplatné seřízení po určenou dobu.

Česká firma

Jsme od svého založení česká firma s českými majiteli. Naše výrobky dodáváme zákazníkům po celé ČR.

NAŠE RADY A DOPORUČENÍ:

Při výběru dodavatele výplní se zaměřte především na stabilitu dané společnosti a dlouhodobé zkušenosti s výrobou okenních výplní.

Věnujte pozornost nejenom délce záruční doby daných výrobků, ale i servisním službám. Jen tradiční český výrobce, který již řadu let dodává na trh kvalitní výrobky, nabízí (se nebojí nabídnout) servisní služby.

Ověřte provedení vchodových dveří, které jsou z hlediska bezpečnosti a četnosti používání nejdůležitějším prvkem Vašeho bydlení.

DALŠÍ INFORMACE K CENOVÉ NABÍDCE:

Systém PKS 3 obsahuje:

(Systém PKS 3 - certifikovaný parotěsný a paropropustný systém pro montážní spáru od společnosti PKS okna a.s.)

- exteriérovou fólii nebo komprimační pásku
- montáž exteriérové fólie nebo komprimační pásky
- interiérovou fólii
- montáž interiérové folie

Pokud je použita páska s perlíčkou na ostění, zapravuje objednatel (platí v případě novostaveb a rekonstrukcí bez zednického zapravení)

Upozornění:

Zakrytí pásek zejména venkovních musí být provedeno difuzně otevřeným materiálem, aby nedošlo k porušení funkčnosti pásky.

Od 1.5.2014 je platná norma ČSN 746077 (Okna a vnější dveře - požadavky na zabudování). Tato norma předepisuje všem dodavatelům otvorových výplní ošetřit montážní spáru (tj. vypěněný prostor mezi rámem a zdí potažmo podlahou) parotěsnou a vodotěsnou páskou. V naší cenové nabídce vidíte cenu za normové provedení v položce "Systém PKS3". Vyberte si prosím sami, zda chcete při montáži použít normové tj. výrazně dražší řešení nebo levnější - nenormové řešení tj. pouze prosté vypěnění montážní spáry. Váš výběr budeme respektovat a bude uvedený ve smluvních podmínkách.

Okno a dveře jsou ve schématech znázorněny při pohledu na závěsy (panty)! Tj. výrobky otvíravé dovnitř (mající závěsy v interiéru) jsou znázorněné při pohledu zevnitř. Výrobky otvíravé ven (mající závěsy v exteriéru) jsou znázorněné při pohledu zvenku!

Pokud jsou předmětem cenové nabídky sklopně posuvné nebo zdvižně posuvné dveře, jsou tyto prvky znázorněny vždy při pohledu zevnitř!

Při extrémních teplotních podmínkách může u trojskel docházet ke kondenzaci na vnějším skle (popř. zamrznutí vnějšího skla) - tento jev je považovaný za příznivý a dokazuje vysoké izolační vlastnosti trojskla.

Vysoké tepelně-izolační hodnoty (Uw) pro pasivní domy splňují pouze stavební výplně. Plastové spojovací prvky tyto hodnoty nespĺňují.

V případě dodávky prvků obsahujících elektrické zařízení, musí být příslušná kabeláž ve zdivu uložena vždy do chráničky a v těsné blízkosti prvků ukončena v instalační krabici. Na zařízení, jehož kabeláž bude ve zdivu uložena jiným způsobem, nelze uplatňovat případnou reklamaci.

Počet komor plastových profilů se může lišit od základních rámových a křídlových okenních profilů v návaznosti na jejich základní funkci.

Zamezte nerovnoměrnému zahřívání povrchu skla! Předměty umístěné v blízkosti skla z exteriérové i interiérové strany, polepy skel apod. mohou způsobit tepelný šok, který vede až k prasknutí skla. Prasknutí vlivem tepelného šoku není vadou skla.

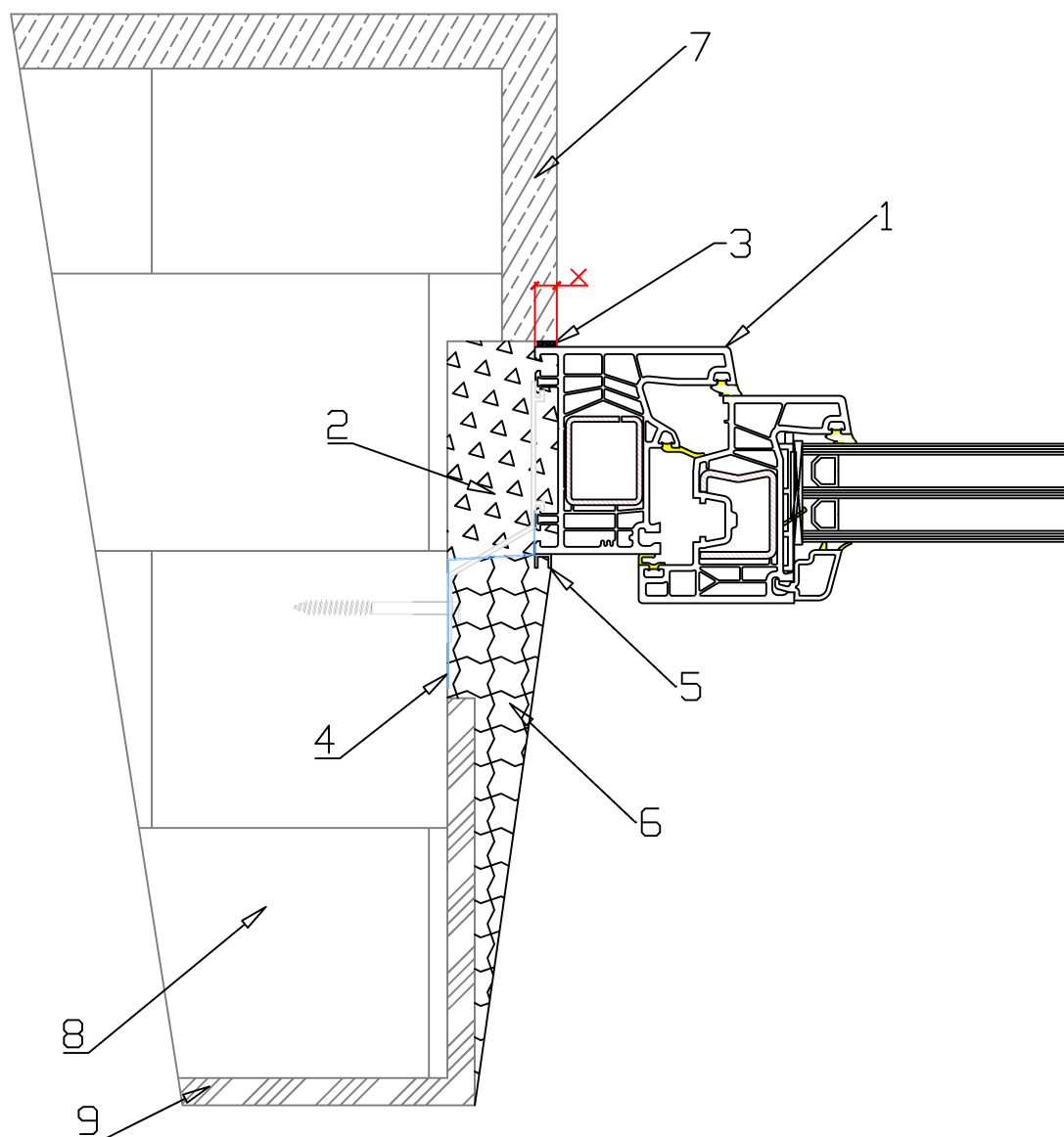
Verze programu, ve kterém byla nabídka zpracována: 2202

Tato cenová nabídka je platná 7 dnů od data založení (viz první strana cenové nabídky). Po tomto datu musí být aktualizována dle platných cenových podmínek.

S přátelským pozdravem

Václav Pavliš

Schématické znázornění zednického zapravení



Legenda:

- 1, Plastové okno
 - 2, Tepelně izolační utěsnění spáry
 - 3, Venkovní utěsnění spáry (kompripáska)
 - 4, Vnitřní utěsnění spáry (parotěsná páska)
 - 5, Apu lišta
 - 6, Nová vnitřní omítka, rekonstrukce celé vnitřní špalety
 - 7, Stávající venkovní omítka
 - 8, Stávající zdivo
 - 9, Vnitřní stávající omítka
- x, stanoví se při zaměření, dle skutečného stavu a dohody s objednatelem

Výkres číslo: 1
Zednické zapravení po
zdvojených oknech s apu lištou

Poznámka:

Na výkrese je znázorněné schématické řešení, skutečné provedení montáže oken a zednického zapravení bude upřesněno při zaměření a samotné montáži oken.

Firma:	Datum:	Formát:
PKS okna a.s.	20.1.2022	A4

PKS | **okna**