

č.j. KRPS-136243-31/ČJ-2021-0100IT-VZ
Identifikátor VZ: N006/21/V00028761

Počet listů: 6
Přílohy: 4/8

K U P N Í S M L O U V A

uzavřená v souladu s § 2079 a násl. zákona č. 89/2012 Sb., občanský zákoník,
v platném znění (dále jen „**občanský zákoník**“ a „**smlouva**“)

Níže uvedeného dne, měsíce a roku byla uzavřena mezi smluvními stranami smlouva tohoto znění:

Čl. I Smluvní strany

S&T CZ s.r.o.

Zastoupená:

Sídlo:

IČ:

DIČ:

Bankovní spojení:

Číslo účtu:

Telefon:

e-mail:

Datová schránka:



Na Strži 1702/65, 140 00 Praha 4

44846029

CZ44846029

ČSOB, a.s.



6f6ccym

Zapsána v obchodním rejstříku vedeném Městským soudem v Praze oddíl C, Vložka 6033
(dále jen „**prodávající**“)

a

Česká republika – Krajské ředitelství policie Středočeského kraje

Zastoupená:

Sídlo:

IČ:

DIČ:

Bankovní spojení:

Číslo účtu:

Telefon:

Fax:

e-mail:

Datová schránka:

Ing. Petrem Dostálem,
náměstkem ředitele krajského ředitelství pro ekonomiku

Na Baních 1535, 156 00 Praha 5 - Zbraslav

75151481

CZ75151481

ČNB Praha



2dtai5u

(dále jen „**kupující**“)

Čl. II Předmět smlouvy

1. Prodávající se zavazuje dodat kupujícímu pro potřeby KŘP Středočeského kraje předmět specifikovaný v
 - příloze č. 1 - 40 ks switche, vč. licencí na 3 roky, podpory na 1 rok,
 - příloze č. 2 - 10 ks switche, vč. podpory na 1 rok

- (dále jen „zboží“). Předmětem smlouvy je rovněž dodání nezbytné dokumentace (návod k použití) popř. certifikátů ke zboží v českém jazyce (dále jen „dokumentace“).
2. Kupující se zavazuje, v případě naplnění podmínek smlouvy, zboží a dokumentaci převzít a uhradit kupní cenu prodávajícímu.
3. Specifikace předmětu:
 - a) Kvalitativní určení:

Zboží musí být nepoužívané, funkční, nerenovované, kompletní a homologované pro Českou republiku a musí odpovídat technické specifikaci uvedené v přílohách č. 1 - 2.

Prodávající se zavazuje, že síťové zařízení, které dodá kupujícímu Policie ČR:

 - je nové, a pochází přímo od výrobce nebo od výrobcem autorizovaných obchodních partnerů
 - je prodáno v Evropském hospodářském prostoru výrobcem nebo s jeho souhlasem
 - je dodáno s platnou licencí na používání příslušného softwarového vybavení
 - je dodáno s platnou zárukou od výrobce
 - může výrobce podporovat v souladu s podmínkami servisní podpory výrobce
 - je reportováno zpět výrobcí a Policie ČR je uvedena v databázi výrobce jako konečný uživatel síťového zařízení.”
 - b) Kvantitativní určení:

Počet kusů zboží uvedený článku II představuje maximální množství, jež je kupující oprávněn odebrat na základě této smlouvy.


Čl. III Kupní cena

- | | |
|-----------------------------------|---------------------|
| 1. Cena stanovena bez DPH ve výši | 1 273 620,00 Kč |
| 2. DPH 21% ve výši | 267 460,20 |
| 3. CELKEM | 1 541 080,20 |

Slovy: jedenmillionpětsetčtyřicetjedentisícosmdesát korun českých dvacet haléřů

4. Cena zahrnuje veškeré náklady spojené s koupí zboží, jeho skladováním, dopravou, pojištěním, clem, předáním a převzetím zboží v místě plnění, školením pro obsluhu. Stanovená cena je cenou nejvýše přípustnou (viz příloha č. 3 – Krycí list).

Čl. IV Doba a místo plnění

1. Prodávající je povinen dodat smluvené zboží na své náklady nejpozději **do 20. prosince 2021**.
2. Místem plnění je:
Krajské ředitelství policie Středočeského kraje, Odbor informačních a komunikačních technologií (OIKT), Na Baních 1535, 156 00 Praha 5 – Zbraslav.
3. Dodávka zboží je splněna jeho převzetím oprávněným zaměstnancem kupujícího, kterým je:
kpt. Bc. Přemysl Ťok; kontaktní spojení .
4. Za datum dodání smluveného zboží se považuje den, ve kterém převezme kupující zboží od prodávajícího. Převzetí bude prokázáno datovaným podpisem na kterémkoliv průvodním dokladu.
5. Kupující se stává vlastníkem zboží v okamžiku jeho předání prodávajícím, po potvrzení dodacího listu.

Čl. V Platební podmínky

1. Prodávající je oprávněn fakturovat kupní cenu až po dodání a potvrzení převzetí zboží kupujícím a fakturu doručit do **5 dnů** po dodání zboží, **nejpozději do 20. prosince 2021**.
2. Faktura je splatná **do 21 dnů** od jejího doručení kupujícímu.
3. Faktura musí obsahovat náležitosti podle § 435 zákona č. 89/2012 Sb., občanský zákoník a náležitosti podle § 28 a § 29 zákona č. 235/2004 Sb., o dani z přidané hodnoty, ve znění pozdějších předpisů.
4. Faktura se považuje za proplacenou okamžikem odepsání fakturované částky z účtu kupujícího ve prospěch účtu prodávajícího.
5. Kupující není v prodlení s placením fakturované částky, jestliže vrátí fakturu prodávajícímu do 5 dnů od jejího doručení proto, že faktura obsahuje nesprávné údaje nebo je vystavena v rozporu s touto smlouvou. Konkrétní důvody je kupující povinen uvést zároveň s vrácením faktury. Faktura bude zaslána na adresu kupujícího ve dvou vyhotoveních. Nebude-li faktura označena tak, jak je uvedeno v odstavci 3 a nebude-li ve dvou vyhotoveních, je kupující oprávněn ji vrátit prodávajícímu, aniž by se tímto dostal do prodlení s její splatností. U nové nebo opravené faktury běží nová lhůta splatnosti.
6. Zálohu kupující neposkytuje.
7. V případě, že bude prodávající ke dni zdanitelného plnění zveřejněn podle § 106a zákona č. 235/2004 Sb., o dani z přidané hodnoty jako nespolehlivý plátc, nebo uvede jiný účet, než je uveden v „Registru plátců DPH“ podle § 109a zákona č. 235/2004 Sb., o dani z přidané hodnoty, kupující uhradí prodávajícímu, který je plátcem DPH, pouze základ daně a úhradu daně provede dle § 109a zákona č. 235/2004 Sb., o dani z přidané hodnoty.
8. Lhůta splatnosti faktury činí 21 dnů ode dne jejího doručení kupujícímu. Pokud prodávající doručí fakturu kupujícímu v období od 21. prosince aktuálního kalendářního roku do 28. února následujícího

kalendářního roku, činí splatnost takto doručené faktury 60 kalendářních dnů ode dne doručení takové faktury kupujícímu, a to z důvodů kogentních rozpočtových pravidel kupujícího.

Čl. VI Podstatné porušení smlouvy

Smluvní strany pokládají za podstatné porušení smlouvy:

1. Dodání takového zboží, které neodpovídá požadované specifikaci, dle čl. II této smlouvy, popř. dodání zboží, které nevykazuje potřebnou kompatibilitu se zařízením kupujícího, se kterým mělo být užíváno.
2. Nedodání zboží ani **do 10 dnů** po uplynutí dodací lhůty.
3. Nedodání náhradního zboží podle záručních podmínek **do 15 dnů** po vrácení vadného zboží.

Čl. VII Záruka

1. Prodávající prohlašuje, že zaručuje dohodnuté vlastnosti zboží podle záručních podmínek, a to po dobu **24 měsíců**, vyjma školení.
2. Reklamace v záruční době bude zajištěna prodávajícím na provozovně kupujícího. Prodávající je povinen započít reklamační úkony **do 2 dnů** od výzvy kupujícího.
3. Nebude-li započata reklamace podle odstavce 2 nebo nedojde-li k odstranění požadované záruční vady v dohodnuté době, má kupující právo na dodání nového materiálu za materiál reklamovaný, stejné kvality a stejného výrobce.

Čl. VIII Smluvní pokuta a úroky z prodlení

1. Nedodá-li prodávající zboží do uplynutí dodací lhůty, zaplatí kupujícímu smluvní pokutu ve **výši 0,2 %** z ceny nedodaného zboží bez DPH za každý, byť i započatý, den prodlení. Zaplacením smluvní pokuty není dotčen nárok kupujícího na náhradu škody v částce převyšující zaplacenou smluvní pokutu.
2. Nezaplatí-li kupující kupní cenu včas, je povinen zaplatit prodávajícímu úrok z prodlení ve **výši 0,05 %** z dlužné částky bez DPH za každý, byť i započatý, den prodlení.

Čl. IX Odstoupení od smlouvy

1. Odstoupení od smlouvy se řídí ustanovením § 2001 a násl. občanského zákoníku.
2. Kupující je též oprávněn odstoupit od smlouvy z důvodu probíhajícího insolvenčního řízení vůči prodávajícímu.

3. Účinky odstoupení od smlouvy nastávají okamžikem doručení písemného projevu vůle odstoupit od této smlouvy druhé smluvní straně. Odstoupení od smlouvy se nedotýká zejména nároku na náhradu škody a smluvní pokuty.

Čl. X Závěrečná ustanovení

1. Smlouva nabývá platnosti dnem jejího podpisu zástupci smluvních stran a účinnosti nejdříve dnem uveřejnění v Registru smluv dle zákona č. 340/2015 Sb., o registru smluv.
2. Obě smluvní strany prohlašují, že smlouva nebyla uzavřena v tísní, ani za jednostranně nevýhodných podmínek a na důkaz toho připojují své vlastnoruční podpisy.
3. Tato smlouva může být měněna nebo doplňována jen písemnými, očíslovanými dodatky odsouhlasenými zástupci obou smluvních stran, které se stanou nedílnou součástí této smlouvy.
4. Smluvní strany se dohodly, že případné postoupení práv a povinností ze smlouvy nebo její části ve smyslu § 1895 občanského zákoníku třetí osobě, je možné jen na základě dodatku ke smlouvě, uzavřeném ve smyslu odst. 3 čl. X. smlouvy.
5. Postoupení pohledávky vzniklé z této smlouvy je možné pouze na základě písemného souhlasu kupujícího.
6. Z důvodů právní jistoty smluvní strany prohlašují, že jejich závazkový vztah založený touto smlouvou se řídí českým právním řádem, zejména občanským zákoníkem.
7. Smluvní strany se zavazují, že veškeré spory vzniklé v souvislosti s realizací této smlouvy budou řešeny smírnou cestou. Nedojde-li k dohodě, budou spory řešeny před příslušnými obecnými soudy.
8. Smluvní strany souhlasí se zveřejněním této smlouvy na veřejně přístupném elektronickém portálu.
9. Tato smlouva je vyhotovena v elektronické podobě.
10. Nedílnou součástí smlouvy jsou přílohy:

Příloha č. 1 – Verifikační tabulka minimálních požadavků na technickou specifikaci switche č. 1
– část I, sestávající se ze 2 stran textu.

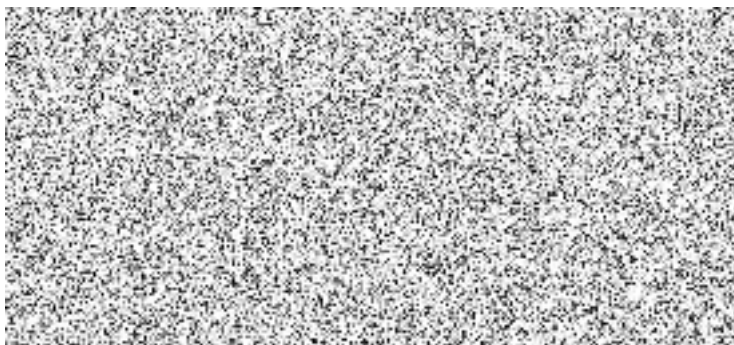
Příloha č. 2 – Verifikační tabulka minimálních požadavků na technickou specifikaci switche č. 2
– část I, sestávající se ze 2 stran textu.

Příloha č. 3 – Krycí list, sestávající se ze 2 stran textu

Příloha č. 4 – Plná moc, sestávající se ze 2 stran textu

Za prodávajícího:

V Praze dne dle elektronického podpisu



Za kupujícího:

V Praze dne dle elektronického podpisu




Ing. Petr Dostál
náměstek ředitele krajského ředitelství
pro ekonomiku

podepsáno elektronicky

Verifikační tabulka minimálních požadavků na technickou specifikaci Switche č.**1 - část I.**

Uchazeč je povinně vyplněnou tabulku přiložit do své nabídky. Uchazeč explicitně vyplní vždy sloupec "Nabízené zařízení splňuje minimální požadavky: ANO/NE*", v případě uvedení slova "NE" nebude nabídka akceptována.

Vyplňte typ nabízeného zařízení:	Požadované množství: 40
MINIMÁLNÍ POŽADOVANÉ PARAMETRICKÉ POŽADAVKY VZTAHUJÍCÍ SE K JEDNOTLIVÝM POŽADOVANÝM ZAŘÍZENÍM.	doplňte ANO/NE* případně u řádků, kde je vyžadována minimální hodnota tak doplňte konkrétní parametr
Výrobce zařízení	Cisco
Produktové číslo (typ) nabízeného zařízení (v případě, že je zařízení popsáno více produktovými čísly, uvede Uchazeč hlavní produktové číslo nabízeného zařízení)	C9200L-24P-4G-E
Odkaz na www stránky výrobce zařízení, kde je k dispozici detailní technická specifikace (DataSheet) v českém nebo anglickém jazyce	
Typ přepínače L2/L3	L2/L3
Formát přepínače -stohovatelný	Stohovatelný
Stohování požadováno	Ano - Stohovatelný
Počet dedikovaných stohovacích portů min. 2	2
Minimální počet zařízení ve stohu 8	8
Minimální kapacita sběrnice stohu 80Gb/s	80 Gbps
Stateful Switch Over v rámci stohu	ANO
Možnost instalovat interní redundantní napájecí zdroj	ANO
Redundantní ventilátory	ANO
Interní redundantní napájecí zdroj požadován	ANO - maximálně dva interní zdroje
Datový stohovací kabel požadován	ANO - speciální datový kabel
Počet portů 10/100/1000 Base-TX s PoE+ napájením 24	24
Minimální PoE budget 350W	370W
Uplink porty 4x1GE SFP	4x1GE SFP
Min. velikost sdíleného systémového bufferu 6MB	6MB
Velikost MAC address tabulky min. 16000	16000
Min. počet IPv4 routes 600	3000
Min. počet IPv6 routes 300	1500
Min. počet konfigurovatelných security ACL 1000	1500
IEEE 802.3ad (Link Aggregation)	ANO
IEEE 802.3ad přes více přepínačů ve stohu nebo více šasis	ANO
Minimálně 8 linek jako součást Link Aggregation Group trunku	ANO
Minimální počet konfigurovatelných Link Aggregation Group trunků 48	48
IEEE 802.1Q	ANO
Minimální počet aktivních VLAN 512	512
IEEE 802.1x	ANO
Konfigurovatelná kombinace pořadí postupného ověřování zařízení na portu (IEEE 802.1x, MAC adresou, Web autentizací)	ANO
Integrace IEEE 802.1x s IP telefonním prostředím (802.1x Multi-domain authentication)	ANO
Možnost provozu 802.1x v tzv. audit módu bez omezení přístupu koncových uživatelů	ANO
RADIUS CoA	ANO
Podpora instance spanning-tree protokolu per VLAN	ANO
IEEE 802.1w - Rapid Spanning Tree Protocol	ANO
Protokol MVRP nebo VTP pro definici a správu VLAN sítí	ANO
Podpora jumbo rámců (min. 9198 bytes)	ANO
Detekce protilehlého zařízení (např. CDP nebo LLDP)	ANO
Směrování protokolů IPv4 a IPv6 v hardware	ANO
OSPFv2	ANO
OSPFv3	ANO
First Hop Redundancy Protokol (např. VRRP, HSRP)	ANO


Reverse path check (uRPF) pro IPv4 i IPv6	ANO
IGMPv2, IGMPv3	ANO
IGMP snooping	ANO
MLD snooping	ANO
DHCP relay	ANO
Minimální počet HW QoS front 8	8
QoS classification – ACL, DSCP, CoS based	ANO
QoS marking - DSCP, CoS	ANO
QoS - Strict Priority Queue	ANO
Automatické nastavení QoS parametrů (AutoQoS nebo ekvivalentní)	ANO
QoS Policing	ANO
QoS-Hierarchical QoS min. dvě úrovně	ANO (2 úrovně)
First Hop Redundancy Protokol pro IPv6 (HSRP nebo VRRP)	ANO
IPv6 services (SSH, Syslog)	ANO
IPv6 QoS	ANO
IPv6 First Hop Security (RA guard, DHCPv6 snooping, IPv6 source guard)	ANO
IPv6 Port ACL, VLAN ACL	ANO
Možnost definovat povolené MAC adresy na portu	ANO
PACL, VAACL	ANO
Paketové filtry (ACL) jsou stále aplikovány a filtrují i v případě, že jsou na nich prováděny změny - lze i povýšením firmware	ANO
IEEE 802.1ae na uplink portech	ANO
Bezpečnostní funkce umožňující ochranu proti podvržení zdrojové MAC a IP adresy	ANO
Bezpečnostní funkce umožňující ochranu proti připojení neautorizovaného DHCP serveru	ANO
Bezpečnostní funkce umožňující inspekci provozu protokolu ARP	ANO
Ochrana proti nahrání modifikovaného software do zařízení prostřednictvím image signing a funkce secure boot, která ověřuje autentičnost a integritu jak bootloaaderu, tak i samotného operačního systému zařízení prostřednictvím interních HW prostředků - tzv. trusted modulů	ANO
HW trusted modul využíván pro bezpečné uložení hesel a šifrovacích klíčů	ANO
Podpora SUDI (IEEE 802.1AR) autentizace	ANO
IEEE 802.3af	ANO
IEEE 802.3at	ANO
Schopnost poskytovat PoE napájení připojeným zřízením i během restartu přepínače	ANO
Inteligentní PoE management - zajištění napájení připojeného zařízení podle konkrétních požadavků daného typu zařízení	ANO
IEEE 802.3az	ANO
Automatická aplikace specifické konfigurace pro dané zařízení po detekci jeho připojení na portu	ANO
Application Visibility - Monitorování aplikačních toků (všech paketů) prostřednictvím technologie NetFlow nebo ekvivalentní	ANO
Application Visibility - Možnost definice klíčových atributů a parametrů monitorovaných toků včetně parametrů: zdrojová/cílová MAC adresa, zdrojová/cílová IP adresa, zdrojová/cílová VLAN, TCP flags, hodnota TTL, ICMP kód, IGMP type	ANO
Export monitorovaných dat ve formátu NetFlow v9 nebo IPFIX	ANO
SSHv2	ANO
CLI rozhraní	ANO
Vzdálená identifikace zařízení pomocí "Blue Beacon" mechanismu	ANO
Model-driven programovatelnost prostřednictvím RESTCONF, NETCONF/YANG	ANO
Interpretace uživatelských skriptů a jejich aktivace asynchronní událostí v systému zařízení	ANO
Streaming telemetry prostřednictvím NETCONF/XML	ANO
SNMPv2/v3	ANO
Podpora network boot (iPXE)	ANO
Inventarizovatelnost komponent integrovanou RFID identifikací	ANO
TACACS+ nebo RADIUS klient pro AAA (autentizace, autorizace, accounting)	ANO
NTPv3 server	ANO

Vysvětlivky:

* ANO/NE -platí vždy jen jedna možnost

Verifikační tabulka minimálních požadavků na technickou specifikaci Switche č. 2 - část I.

Uchazež je povinně vyplněnou tabulku přiložit do své nabídky. Uchazež explicitně vyplní vždy sloupec "Nabízené zařízení splňuje minimální požadavky: ANO/NE*", v případě uvedení slova "NE" nebude nabídka akceptována.

Vyplňte typ nabízeného zařízení:	Požadované množství: 10
MINIMÁLNÍ POŽADOVANÉPARAMETRICKÉ POŽADAVKY VZTAHUJÍCÍ SE K JEDNOTLIVÝM POŽADOVANÝM ZAŘÍZENÍM.	doplňte ANO/NE* případně u řádků, kde je vyžadována minimální hodnota tak doplňte konkrétní parametr
Výrobce zařízení	Cisco
Produktové číslo (typ) nabízeného zařízení (v případě, že je zařízení popsáno více produktovými čísly, uvede Uchazež hlavní produktové číslo nabízeného zařízení)	WS-C2960CX-8PC-L
Odkaz na www stránky výrobce zařízení, kde je k dispozici detailní technická specifikace (DataSheet) v českém nebo anglickém jazyce	
Typ přepínače L2/L3	L2/L3
Počet portů 10/100/1000 Base-TX s PoE+ napájením 8	ANO
Minimální PoE budget 120W	ANO -124W
Tichý chod bez větráčků	ANO
Uplink porty 2X1GE SFP	ANO
Velikost MAC address tabulky min. 16000	16000
Min. počet IPv4 routes 600	3000
Min. počet IPv6 routes 300	3000
Min. počet konfigurovatelných security ACL 300	375
IEEE 802.3ad (Link Aggregation)	ANO
IEEE 802.3ad přes více přepínačů ve stohu nebo více šasis	ANO
Minimálně 4 linky jako součást Link Aggregation Group trunku	ANO
Minimální počet konfigurovatelných Link Aggregation Group trunků 4	6
IEEE 802.1Q	ANO
Minimální počet aktivních VLAN 255	255
IEEE 802.1x	ANO
Konfigurovatelná kombinace pořadí postupného ověřování zařízení na portu (IEEE 802.1x, MAC adresou, Web autentizací)	ANO
Integrace IEEE 802.1x s IP telefonním prostředím (802.1x Multi-domain authentication)	ANO
Možnost provozu 802.1x v tzv. audit módu bez omezování přístupu koncových uživatelů	ANO
RADIUS CoA	ANO
Podpora instance spanning-tree protokolu per VLAN	ANO
IEEE 802.1w - Rapid Spanning Tree Protocol	ANO
Protokol MVRP nebo VTP pro definici a správu VLAN sítí	ANO
Podpora jumbo rámců (min. 9018 bytes)	ANO
Detekce protilehlého zařízení (např. CDP nebo LLDP)	ANO
Směrování protokolů IPv4 a IPv6 v hardware	ANO
Reverse path check (uRPF) pro IPv4 i IPv6	ANO
IGMPv2, IGMPv3	ANO
IGMP snooping	ANO
MLD snooping	ANO
DHCP relay	ANO
Minimální počet HW QoS front 8	ANO
QoS classification – ACL, DSCP, CoS based	ANO
QoS marking - DSCP, CoS	ANO
QoS - Strict Priority Queue	ANO
Automatické nastavení QoS parametrů (AutoQoS nebo ekvivalentní)	ANO
QoS Policing	ANO
IPv6 services (SSH, Syslog)	ANO
IPv6 QoS	ANO
IPv6 First Hop Security (RA guard, DHCPv6 snooping, IPv6 source guard)	ANO
IPv6 Port ACL, VLAN ACL	ANO

Možnost definovat povolené MAC adresy na portu	ANO
PACL, VAACL	ANO
Bezpečnostní funkce umožňující ochranu proti podvržení zdrojové MAC a IP adresy	ANO
Bezpečnostní funkce umožňující ochranu proti připojení neautorizovaného DHCP serveru	ANO
Bezpečnostní funkce umožňující inspekci provozu protokolu ARP	ANO
IEEE 802.3af	ANO
IEEE 802.3at	ANO
IEEE 802.3az	ANO
Automatická aplikace specifické konfigurace pro dané zařízení po detekci jeho připojení na portu	ANO
Export monitorovaných dat ve formátu NetFlow v9 nebo IPFIX	ANO
SSHv2	ANO
CLI rozhraní	ANO
Interpretace uživatelských skriptů a jejich aktivace asynchronní událostí v systému zařízení	ANO
SNMPv2/v3	ANO
TACACS+ nebo RADIUS klient pro AAA (autentizace, autorizace, accounting)	ANO
NTPv3 server	ANO
HW trusted modul využíván pro bezpečné uložení hesel a šifrovacích klíčů	ANO
Schopnost poskytovat PoE napájení připojeným zřízením i během restartu přepínače	ANO
Automatická aplikace specifické konfigurace pro dané zařízení po detekci jeho připojení na portu	ANO
Application Visibility - Monitorování aplikačních toků (všech paketů) prostřednictvím technologie NetFlow nebo ekvivalentní	ANO

Vysvětlivky:

* ANO/NE - platí vždy jen jedna možnost




KRYCÍ LIST NABÍDKY

k

veřejné zakázce malého rozsahu

**"Switche, včetně licencí a podpory, a routery, včetně
příslušenství-část I - Switche"**

Údaje o dodavateli

Název obchodní firmy (název právnické osoby nebo jméno a příjmení fyzické osoby)	S&T CZ s.r.o.
Místo podnikání	Na Strži 1702/65, 140 00 Praha 4
IČ	44846029
Telefon	
FAX	-
E-mail	
Datová schránka	6f6ccym
Kontaktní osoba pro jednání ve věci nabídky	

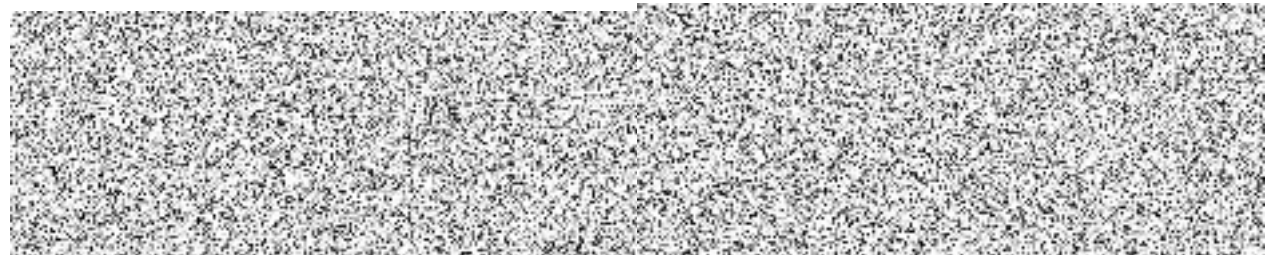
Místo plnění:	Krajské ředitelství policie Středočeského kraje, Na Baních 1535, 156 00 Praha 5 - Zbraslav				
	Předmět	Množství v ks	Cena za 1 ks bez DPH	DPH 1 ks	Cena za 1 ks včetně DPH
1.	Switch č. 1 včetně licencí na 3 roky, podpory na 1 rok) (viz verifikační tabulka - příloha č. 1 návrhu smlouvy)	40	28 051,00 Kč	5 890,71 Kč	33 941,71 Kč

2.	Switch č. 2 včetně podpory na 1 rok(viz verifikační tabulka - příloha č. 2 návrhu smlouvy)	10	15 158,00 Kč	3 183,18 Kč	18 341,18 Kč
CELKEM			43 209,00 Kč	9 073,89 Kč	52 282,89 Kč

Nabídková cena za předmět plnění

Switch č. 1 včetně licencí na 3 roky, podpory na 1 rok) (viz verifikační tabulka - příloha č. 1 návrhu smlouvy)	
Cena bez DPH	1 122 040,00 Kč
DPH (21%)	235 628,40 Kč
Celkem	1 357 668,40 Kč

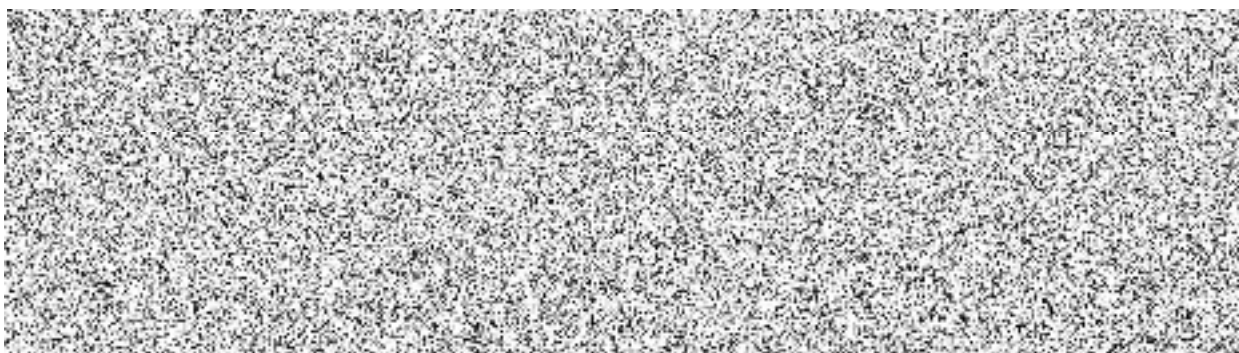
Switch č. 2 včetně podpory na 1 rok(viz verifikační tabulka - příloha č. 2 návrhu smlouvy)	
Cena bez DPH	151 580,00 Kč
DPH (21%)	31 831,80 Kč
Celkem	183 411,80 Kč

Celkem bez DPH 1 273 620,00 Kč*(tato hodnota bude zadána do systému NEN)*

PLNÁ MOC

Společnost S&T CZ s.r.o., IČ: 44846029, se sídlem Na Strži 1702/65, 140 00 Praha 4, zapsaná v obchodním rejstříku vedeném Městským soudem v Praze, sp. zn. C 6033, zastoupená jednatelem [REDACTED] (dále jen „Zmocnitel“ nebo „Společnost“)

t í m t o z m o c ň u j e



(dále jen „Zmocněnci“) k zastupování Zmocnitele a jednání za Zmocnitele v níže uvedených záležitostech:

- účast Společnosti ve výběrových řízeních na dodávku zboží a služeb a podávání nabídek na plnění v maximální hodnotě (nebo v případě rámcových smluv v maximální předpokládané hodnotě za dobu trvání smlouvy) **3 mil. Kč bez DPH**, a to i v rámci zadávacích řízení o veřejných zakázkách,
- veškerá jednání týkající se zadávacích řízení, kterých se Společnost účastní, včetně podepisování vyjádření a vysvětlení Společnosti, prohlášení o kvalifikaci, čestných prohlášení, dohod o zachování mlčenlivosti a obdobných dohod, podávání námitek a dotazů, odvolání a vzdání se odvolání a jakékoliv další písemná i jiné komunikace mezi Společností a zákazníkem/zadavatelem, hodnotící komisí a dalšími osobami, které se na straně zadavatele účastní zadávacího řízení,
- sjednávání a podepisování smluv na dodávku zboží a služeb Společností s plněním v maximální hodnotě (nebo v případě rámcových smluv v maximální předpokládané hodnotě za dobu trvání smlouvy) **3 mil. Kč bez DPH**.

Zmocněnci jsou oprávněni jednat ve všech věcech, které se týkají výše uvedených záležitostí, včetně oprávnění vyhotovit a podepsat listiny, prohlášení, zápisy a smlouvy a doručovat a přijímat jménem Zmocnitele písemnosti.

Za Zmocnitele musí dle této plné moci jednat společně vždy **dva Zmocněnci**, přičemž Zmocněnci [REDACTED] nesmí jednat společně.

Zmocněnci nejsou oprávněni udělit v rozsahu této plné moci dílčí substituční plnou moc třetí osobě v plném rozsahu nebo i pro jednotlivé záležitosti.

Zmocnění dle této plné moci se řídí právním řádem České republiky.

Oprávnění Zmocněnců zastupovat Zmocnitele na základě této plné moci **zaniká dnem 31.1.2022**. Úkony za Zmocnitele učiněné do dne uvedeného v předchozí větě na základě této plné moci a jejich platnost a účinnost tím nejsou dotčeny.

V Praze dne

