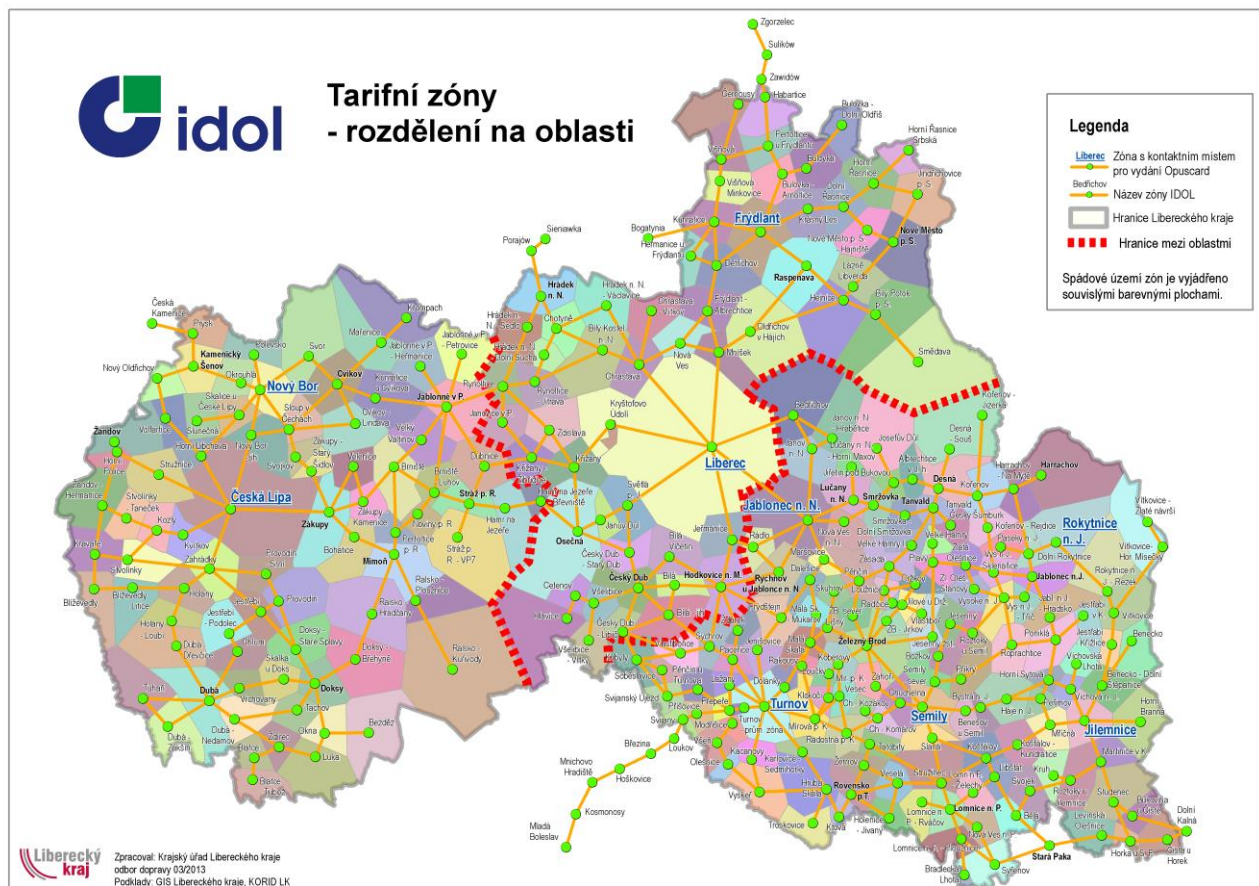


SMLOUVA PŘÍLOHA Č. 1

Rozsah Veřejných služeb – vymezení Oblasti, Výchozí údaje pro výpočet Ceny dopravního výkonu

OBLAST VÝCHOD



Tabulka 1 – Charakteristika Oblasti

Název Oblasti:	Východ
Vymezení Oblasti:	<p>Oblast je vymezena oběhy vozidel, které mají počátek v zónách integrovaného dopravního systému IDOL, umístěných východně od hranice určené tarifními zónami Kobyly, Vlastibořice, Sychrov, Žďárek, Rádlo, Bedřichov, včetně těchto zón.</p> <p>Výjimky z tohoto pravidla:</p> <ul style="list-style-type: none"> - linka Turnov – Liberec do oblasti Sever - linka Turnov – Kobyly – Český Dub může být přiřazena do oblasti Východ - linky Liberec – Semily – směr Jilemnice/ směr Lomnice n.P. může být přiřazena do oblasti Východ
Předpokládaný dopravní výkon (JŘ + přejezdy mezi spoji):	5 906 589 km/rok
Minimální dopravní výkon:	4 725 272 km/rok
Maximální dopravní výkon:	7 087 906 km/rok

VÝCHOZÍ ÚDAJE PRO AKTUALIZACI CENY DOPRAVNÍHO VÝKONU PRO OBLAST VÝCHOD

Tabulka 2 – Výchozí údaje pro stanovení a aktualizaci CDV

kód	Typ (kategorie)		Počet míst (minimálně celkem)			P	M _V	O	B	Provoz vozidla celkem za rok při proběhu km 56 000	Předpokládaný roční výkon vozidel celkem [km/rok]	Počet vozidel (včetně náhr.)/ Podíl fix. nákladů		Počet náhradních vozidel
						Cena PHM [Kč/km]	Mzdové variabilní náklady [Kč/km]	Ostatní var. nákl. [Kč/km]	Fixní nákl. na provoz vozidla [Kč/rok]					
			sezení	stání	celkem									
1	Autobus malý	M1	15	5	20	3,69	9,40	3,27	251 131	1 167 291	44 389	1	1,00	0
2	Autobus malý (+)	M2	20	10	30	4,42		4,91	266 714	1 315 594	408 282	12	9,78	1
3	Autobus střední	S	25	25	50	7,24		5,66	289 424	1 538 224	533 462	14	11,26	1
4	Autobus velký	V1	35	35	70	7,34		5,86	275 507	1 541 107	1 641 445	34	31,32	5
5	Autobus velký (+)	V2	45	35	80	7,82		6,01	303 813	1 604 693	3 279 011	64	53,97	2
6	Autobus velký (++)	V3	55	35	90	10,92		6,11	378 845	1 858 925	0	0	0,00	0
Celkem										5 906 589	125	107,33	9	

M _F Mzdové fixní náklady [Kč/rok]	26 964 320
R Správní režie + zisk [Kč/rok]	13 724 789

Tabulka 3 – Souhrn nákladových položek

Náklady na provoz cyklovleku (požadován 1 cyklovlek, s výkonem 19 320 km/rok)		celkem	58 980 Kč/rok
		z toho fixní část	30 000 Kč/rok
		z toho var. nákl.	28 980 Kč/km
Průměrné náklady na pohonné hmoty	P	7,37 Kč/km	
Mzdové variabilní náklady	M_V	9,40 Kč/km	
Ostatní variabilní náklady	O	5,84 Kč/km	
Celkové fixní náklady na provoz vozidel	B	31 142 995 Kč/rok	
Mzdové fixní náklady	M_F	26 964 320 Kč/rok	
Správní režie + kalkulovaný zisk	R	13 724 789 Kč/rok	

Zastávky I. a II. třídy

Počet zastávek I. třídy	9
Počet zastávek II. třídy	71

Doplňující podmínky a informace k příloze č. 1 Smlouvy:

1. **Minimální počet vozidel** požadovaný Zadavatelem pro zajištění předpokládaného ročního výkonu v rámci Veřejné zakázky je roven počtu turnusově nasazovaných vozidel a náhradních vozidel.
 - a. **Turnusově nasazované vozidlo** – na každý oběh uvedený v Přehledu oběhů, který je součástí Pokynu objednatel, je potřeba nasadit právě jedno vozidlo. Ke každému turnusu je dále přiřazen typ (kategorie) autobusu a typ oběhu.
 - b. **Náhradní vozidlo** je vozidlo, kterým Dopravce disponuje především pro účely:
 - i. dočasně vyšší turnusové potřeby před nákupem vozidla;
 - ii. zajištění vyšší turnusové potřeby v době platnosti výlukových jízdnicích řádů;
 - iii. operativní posily nebo nahrazení vozidla v příp. poruchy atp. (okamžitá dostupnost pro Oblast Východ zajištěna v místech: 1x Jablonec n.Nis., 1x Turnov, 1x Semily, 1x Jilemnice, 1x Tanvald, 1x Harrachov/Rokytnice n.Jiz. – konkrétní požadavky na rozmístění náhradních vozidel ve vztahu k jejich kategorii upřesní Koordinátor).
 - c. Ostatní **vozidla provozní zálohy** – nad rámec minimálního potřebného počtu vozidel může Dopravce disponovat vozidly provozní zálohy. Za dostupnost těchto vozidel však Dopravci nenáleží nárok na úhradu ze strany Objednatel. (Dopravce musí příp. náklady zohlednit ve vztahu k výchozím požadavkům Objednatel, které jsou uvedeny v Tabulce 2 této přílohy.).
2. **Typ (kategorie) autobusu** definuje požadavky na minimální potřebné zajištění kapacity míst k sezení, ke stání a celkem.
 - a. Vozidla určená pro dálkovou dopravu (viz níže: typ oběhu – dálkový) nemusí splňovat požadavky na počet míst k stání a celkovou kapacitu a budou zařazena do příslušné kategorie dle počtu míst k sezení. Pro zařazení do kategorie musí vozidlo obsahovat počet míst k sezení odpovídající alespoň 110 % minimální kapacity počtu míst k sezení v Tabulce 2. Vymezení oběhů a jejich zařazení do typu „dálkový“ stanovuje nebo schvaluje Koordinátor v přehledu oběhů, který je součástí Pokynu objednatel.
 - b. Nízkopodlažní (nebo low-entry) vozidla, jimiž bude zajišťována regionální doprava a jež byla uvedena do provozu před datem 30. 9. 2014, musí mít takový počet míst k sezení, který odpovídá alespoň 90 % počtu míst k sezení určenému pro příslušnou kategorii vozidel Objednatel v tabulce výše. Požadavek na celkovou kapacitu však musí být dodržen vždy.

- c. Objednatel může do dané kategorie autobusu zařadit i speciálně upravené vozidlo pro přepravu jízdních kol. Počet míst k sezení může být nahrazen držáky na jízdní kola. Tuto výjimku lze provést pouze v případě, pokud se na tom smluvní strany dohodnou.
3. **Typ oběhu** definuje charakter linek, na kterých vozidlo bude nasazeno. Uvedení typu oběhu je součástí Přehledu oběhů, který je součástí Pokynu Objednatele.
 - a. regio (regionální) – vozidlo bude nasazováno převážně na linkách regionálních a zastávkových;
 - b. inter-regio (inter-regionální linky) – vozidlo bude nasazováno na linkách spojujících významná a vzdálená centra, Objednatel stanoví v rámci přílohy č. 5 Smlouvy zvláštní podmínky z hlediska vybavenosti vozidel;
 - c. dálkový – vozidlo bude nasazováno na dálkových linkách, Objednatel stanoví v rámci přílohy č. 5 Smlouvy zvláštní podmínky z hlediska vybavenosti vozidel.
4. Tzv. sklopné sedačky budou počítány do míst k sezení. Další požadavky na kapacitu míst ke stání, popř. celkovou kapacitu vozidla, však musí být splněny i při využití/obsazení tzv. sklopných sedaček.