

Smlouva o zajištění školní akce dle rezervace

Duha Keška, z.s. (dále poskytovatel)

Purkyňova 501/1 C, Kroměříž 76701

IČ: 07201788

Zastoupena: Vilémem Mikeškou, předsedou spolku

a

Základní škola mateřská škola Lipník nad Bečvou, ulice Hranická 511, příspěvková organizace

Hranická 511/45, Lipník nad Bečvou I-Město,

751 31 Lipník nad Bečvou

IČ: 44940351

Zastoupená: Mgr. Drietomský Martin, ředitel školy

I. Předmět smlouvy

Předmětem smlouvy je zajištění školní akce na chatě Orientka, v termínu: 17.5. – 19.5. 2023

II. Práva a povinnosti poskytovatele

- a. Zajištění ubytování vč. lůžkovin, zajištění stravy 5x denně ve složení: snídaně + přesnídávka (vydávaná u snídaně) + oběd + svačina + večeře, s výjimkou dne příjezdu a odjezdu, kdy strava bude upravena poskytovatelem dle doby zahájení a ukončení pobytu, dále zajištění pitného režimu po celý den.
- b. Zajištění programu dle specifikační karty.
- c. Poskytnutí první pomoci zdravotníkem. Zdravotník poskytne v případě potřeby první pomoc, ev. vydá léky, kromě léků, které jsou výhradně na předpis nebo léků velmi specifických, ošetří drobná poranění. V případě potřeby zajistí odvoz do nemocnice. Toto je dále upraveno v provozním řádu střediska.
- d. Poskytovatel není povinen zajistit uvolnění dalších ubytovacích prostor v případě příjezdu vyššího počtu osob, než je uvedeno ve specifikační kartě. Výjimkou je, pokud o této situaci odběratel v dostatečném předstihu informuje provozovatele telefonicky,

nebo emailem [redacted] a je mu tato změna odsouhlasena a akceptována.

- e. Programový instruktor je oprávněn během realizace aktivit, zejména těch, které může absolvovat v jednu chvíli jen jeden jedinec a ostatní přihlíží, vybítout pedagoga, v případě, že se pedagog programu nezúčastňuje, aby byl v danou dobu přítomen. Instruktor vždy před danou aktivitou poučí děti o bezpečnostních pravidlech. Instruktor je oprávněn kdykoliv vyloučit zcela z programu jedince pro nevhodné chování či nerespektování bezpečnostních pravidel.
- f. Poskytovatel má řádně uzavřené pojištění na pojištění odpovědnosti z činnosti, které se vztahuje na povinnost poskytovatele k náhradě újmy (na zdraví či majetku), která vznikla poškozenému v souvislosti s výkonem pojištěné činnosti a poskytovatel zároveň porušil právní povinnost. Pokud poskytovatel právní povinnost neporušil, za vzniklé škody na majetku a zdraví neodpovídá
- g. Tento výklad se řídí ustanovením Občanského zákoníku č. 89/2012 Sb., a kterým se uzavřená pojistná smlouva poskytovatele řídí. Pokud tak v průběhu programu dojde ke škodě na zdraví či majetku dětí a poskytovatel neporušil zákonné právní povinnosti, není poskytovatel za škodu na zdraví či majetku klientů odpovědný. A tuto škodu může poškozený požadovat po tom, kdo mu škodu způsobil, či uplatnit jako pojistnou událost u pojišťovny, u které má uzavřené úrazové pojištění.
- h. Doporučujeme tak rodičům dětí, v případě že úrazové pojištění běžně dítě nemá, aby dětem na danou akci uzavřeli úrazové pojištění včetně připojištění rizikových sportů. V případě lyžařských kurzů nutno zahrnout do pojistky i sjezdové lyžování (Doporučujeme informovat se u jednotlivých pojistitelů dostupných na trhu). Ke zvážení je také pojištění odpovědnosti za škodu (Př: Vaše dítě někoho srazí na sjezdovce a způsobí mu škodu).

Příklad:

Dítě během programu v lese či na jiném místě běží, zakopne a podvrtné si kotník – poskytovatel není odpovědný.

Dítě v rámci programu zraní jiné dítě – poskytovatel není odpovědný. Z dětského hřiště na jedné z překážek na středisku vyčnívá závitová tyč, dítě se při průlezu překážkou zraní. – poskytovatel za škodu odpovídá.

Dítě skáče na trampolíně jistěně instruktorem, dítě se pokusí o salto a špatně dopadne a má zhmožděný krk – poskytovatel není odpovědný.


Děti prolézají dětským hřištěm, před tím byli instruktorem poučeni o bezpečnosti, dítě špatně doskočí a poraní si nohu či jej omylem kopne jiné dítě – poskytovatel není odpovědný.

III. Práva a povinnosti odběratele

- a. Užívat ubytovací prostory řádným způsobem v souladu s jejich charakterem a dbát provozního řádu chaty Orientka, který je nedílnou součástí smlouvy a je pro odběratele závazný. V případě škody zaviněné osobou z řady odběratele, si poskytovatel účtuje náhradu dle podmínek uvedených v provozním řádu chaty Orientka.
- b. Odběratel nese plnou odpovědnost za všechny své účastníky po celou dobu pobytu na chatě Orientka. Odběratel nese odpovědnost za vhodné chování a jednání žáků ve středisku, a to i v programu zajišťovaném programovými instruktory Duha Keška. Odběratel bere na vědomí, že poskytovatel může vyloučit z programu žáky, kteří se chovají nevhodně či neuposlechnou bezpečnostních pokynů a pravidel programového instruktora.
- c. Při případné reklamaci služeb je následující postup. Reklamace musí být podána písemně, bezodkladně ještě v průběhu pobytu, a výhradně u vedoucí střediska. Na pozdější reklamace nebude brán zřetel.
- d. Koupání v bazénu je povoleno pouze se souhlasem pedagoga a plně na jeho odpovědnost. Skákání do bazénu je zakázáno.

IV. Platební podmínky

Cena se odvíjí od vybraného programu a od počtu dní (započítává se i každý započatý den, bez zohlednění skutečného času příjezdu či odjezdu školy, který ovšem musí být ve vymezeném časovém rozmezí) a je stanovena částkou uvedenou ve specifikační kartě. Odběratel zaplatí poskytovateli cenu za osoby, které se skutečně fyzicky zúčastní. V případě překročení 10procentního limitu povolených nezúčastněných osob, viz organizační pokyny, zaplatí odběratel odpovídající stornopoplatky. Pokud se některá osoba zúčastní jen části pobytu, zaplatí za ni odběratel poměrnou část, a to i za započatý den pobytu. Platba školní akce může

proběhnout buď v hotovosti v den příjezdu, nebo fakturou do sedmi dnů po skončení školní akce. Zvolený způsob bude domluven skrze email: 

V. Stornovací podmínky

V případě zrušení školní akce ze strany odběratele v době delší jak 3 měsíce před začátkem pobytu má poskytovatel právo nárokovat stornopoplatek ve výši 10% z ceny pobytu. Dojde-li ke zrušení pobytu v době kratší jak 3 měsíce před začátkem pobytu, činí stornopoplatek 50% z ceny pobytu. **Tři měsíce před začátkem pobytu je odběratel povinen upřesnit počet žáků.** V případě, že skutečný počet žáků, který se pobytu zúčastní, bude nižší o více jak 10 % z počtu žáků upřesněného odběratelem tři měsíce před začátkem pobytu, má poskytovatel právo vyúčtovat za každého chybějícího žáka nad tuto 10 % toleranci úbytku žáků, storno ve výši 50 % z ceny pobytu za žáka. **V případě mimořádných hygienických opatření (vyhlášených vládou, nebo Krajskou hygienickou stanicí), které by neumožňovaly konání akce/kurzu, bude vrácena odběrateli celá zaplacená částka.** Objednavatel tyto storno podmínky akceptuje.

VI. Závěrečná ustanovení

Tato smlouva nabývá platnosti dnem podpisu oběma smluvními stranami. Nedílnou součástí této smlouvy jsou její přílohy. Podepsanou smlouvu vrátí odběratel poskytovateli do 14-ti dnů od jejího přijetí na email odběratele. Pokud podepsaná smlouva nebude odběratelem do výše uvedené lhůty vrácena, má dodavatel právo rezervaci stornovat.

Odběratel:

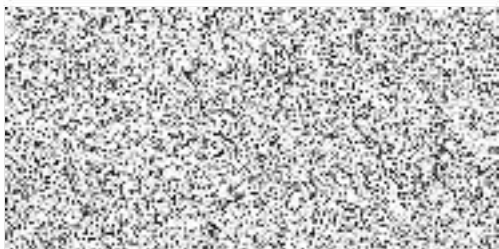
V *Lipovč. u. Boč.* dne *3.1.2023*



Poskytovatel:

Ve Staré Vsi dne 1. ledna 2023

Vilém Mikeška, předseda spolku



Přílohy smlouvy:

1. Příloha č. 1 – Specifikační karta Vašeho pobytu
2. Příloha č. 2 – Organizační pokyny
3. Příloha č. 3 – Provozní řád chaty Orientka

Příloha č. 1

Specifikační karta – rezervace č.

Dodavatel: Duha Keška, z.s.

Purkyňova 501/1 C, Kroměříž 76701

IČ: 07201788

Zastoupena: Vilémem Mikeškou, předsedou spolku

Odběratel:

Základní škola mateřská škola Lipník nad Bečvou, ulice Hranická 511, příspěvková organizace

Hranická 511/45, Lipník nad Bečvou I-Město,

751 31 Lipník nad Bečvou

IČ: 44940351

Zastoupená: Mgr. Drietomský Martin, ředitel školy

| | |
|-------------------------|--|
| Typ školní akce: | Škola v přírodě |
| Program: | Adrenalin |
| Místo konání: | Chata Orientka, Potočná 100, 795 01 Stará Ves u Rýmařova |
| Termín: | 17.5. – 19.5 2023 |
| Počet dětí: | 35 |
| Počet dospělých: | 4 |

| | |
|-------------------------------|---------------------|
| Cena za dítě: | 2490 Kč (počet: 35) |
| Cena za dospělého: | 1743 Kč (počet: 4) |
| Počet pedagogů zdarma: | -1743 Kč (počet: 4) |

(Na každých 8 platících dětí má **1 pedagog** celý pobyt zdarma. Tento počet pedagogů se tedy může měnit v závislosti na skutečném počtu žáků, kteří se pobytu zúčastní.

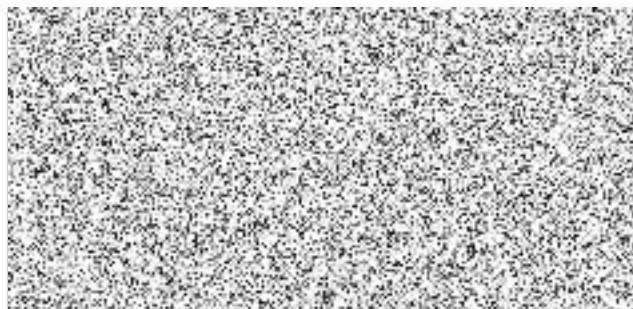
Odběratel:



Poskytovatel:

Ve Staré Vsi dne 1. 1. 2023

Vilém Mikeška, předseda spolku



Organizační pokyny

1. Doprava k chatě Orientka

a) vlastní doprava rovnou od školy autobusem Vašeho dopravce

Ekonomicky výhodné zejména pro větší skupiny žáků či pro skupiny, které se u nás vystřídají „kyvadlově“. Zajištění dopravce je v rámci režie školy. V případě, že zde bude autobus zůstat po celou dobu Vašeho pobytu, je možno jej zaparkovat před areálem.

b) vlastní dojezd přímo k chatě Orientka

V případě, že využijete dopravu vlakovou či autobusovou. Úplná adresa střediska je **Chata Orientka, Potočná č. ev. 171, 795 01 Stará Ves u Rýmařova**. Nejbližší vlaková stanice je v obci Rýmařov. Odtud musíte dále pokračovat místní autobusovou linkou do zastávky – **Stará Ves, pila** (nejbližší zastávka od chaty – cca 200 m), nebo pěšky. Druhou nejbližší autobusovou zastávkou je **Stará Ves, škola** (cca 1 km od chaty). Vzdálenost Rýmařov – chata Orientka lze zvládnout i pěšky (cca 5 km). V případě zájmu Vám můžeme také poskytnout telefonní číslo na místního autobusového dopravce, který by Vás k chatě Orientka z okolních nejbližších měst dopravil.

2. Čas příjezdu a odjezdu

Příjezd směřujte ideálně na 11.00 hod, a odjezd na 13.00 hod. **Příjezdový a odjezdový čas oznamte prostřednictvím emailu: [redacted] a to nejpozději tři týdny před začátkem Vaší školní akce.** Nebudeme-li vědět tyto časy v námi stanovené lhůtě, bude

časový harmonogram programu dané skupiny sestaven dle vnitřního standardu bez záruky možné změny.

3. Nahlášení aktuálního počtu žáků a pedagogů

Počty žáků a pedagogů jsou nyní ve specifikační kartě vygenerovány dle rezervace, kterou jste učinili. Tři měsíce před začátkem pobytu upravte prosím počet žáků skrze email/telefonické domluvy. V případě dalšího většího úbytku žáků nás prosím informujte na email info@skola.cz vyhnete se tak případným stornopoplatkům. Pokud nám větší úbytek žáků – tj. nad 10% toleranci z počtu žáků Vámi udaného tři měsíce před začátkem pobytu nenahlásíte, bude dané škole účtován stornoplatek za každého chybějícího žáka nad 10% toleranci ve výši 50% z ceny pobytu žáka.

4. Střídání klientů

Abyste mohl náš personál přichystat pokoje pro nové klienty, vystěhují se odjíždějící klienti z pokojů do 9.00 hod. Zavazadla si pak mohou uložit do vyhrazené místnosti.

Dle mezinárodních zvyklostí bývá možnost nastěhování v den příjezdu nejdříve ve 14.00 hod. Náš personál je však schopen prostory připravit mnohem dříve, ve většině případech do 12.00 hod.

5. Ostatní důležité věci

Přátelské doporučení: Doporučujeme, abyste Vaši školní akci nenazývali školou v přírodě, ale např. školním výletem. Vyhnete se tak zbytečnému „papírování“ :-). Povinnosti základních škol a předškolních zařízení vysílajících děti do školy v přírodě jsou stanoveny v zák. č. 258/2000 Sb. o ochraně veřejného zdraví ve znění pozdějších předpisů.

Upozorňujeme, že pedagogové jsou odpovědní za zdravotní způsobilost dítěte. Vzor posudku o zdravotní způsobilosti dítěte k účasti na zotavovací akci a škole v přírodě je součástí vyhlášky č. 106/2001 Sb. (respektive vyhlášky č. 148/2004 Sb., která vyhlášku č. 106/2001 Sb. novelizuje), jako příloha č. 3.

Důležité!

Pokud by se rodiče chtěli se svými dětmi spojit telefonicky, ne přes naše pracovní čísla! Není v našich možnostech rodiče v tomto směru uspokojit.

Upozorněte rodiče, že pokud budou svému dítěti na pobyt zasílat dopis či pohled, ať uvedou kromě celého jména dítěte také název školy a termín pobytu. Přijde-li dopis nedostatečně označen, není v našich silách dohledat adresovaného příjemce.

Korespondenční adresa na chatu Orientka: Chata Orientka, Potočná č. ev. 1, 795 01 Stará Ves.

Informace k samotnému pobytu:

1. Programová část

Náplň programu vychází z Vámi vybraného modelu programu. Přesný harmonogram programu je Vám předložen vždy až po příjezdu. Na webových stránkách www.Orientka.cz jsou umístěny konkrétní modely programů, které jsou dále upravovány podle věku dětí, délky pobytu, typu školní akce, času příjezdu a odjezdu atd. Pokud škola dorazí, např. kvůli zpoždění spojů atd., později než v plánovaný příjezd, nezaručujeme, že bude možné zrealizovat program v plném rozsahu.

Odběratel bere na vědomí, že z hlediska bezpečnosti klientů může být při nepříznivém počasí upraven harmonogram realizace aktivit, v krajním případě i daná aktivita zcela zrušena, bez nároku na slevu pro školu. Instruktor může z jakékoliv aktivity, z hlediska bezpečnosti klientů, vyloučit osoby pro nekázeň či pro podezření ze skutečnosti, že jsou pod vlivem léků, alkoholu či návykových látek.

Některé programové aktivity ne vždy vyžadují přítomnost instruktora. V rámci těchto aktivit Vám budou sděleny přesné instrukce, dle kterých provedete žáky danou aktivitou sami či budete doprovázet žáky při přesunu mezi jednotlivými speciálními aktivitami.

2. Jaké vybavení s sebou žáci potřebují?

- **Přezůvky** – Dovolujeme si Vás požádat, abyste Vaším žákům a studentům sdělili, že si **musí** vzít přezůvky. **Přezouvání je povinné a jeho dodržování budeme velmi přísně vyžadovat.** Je nutné zejména v ubytovací části, protože zvláště když venku prší, se nanosí na pokoje a chodby tolik bláta a prachu, že je velmi obtížné i za stálého nasazení uklízeček toto zvládat. Navíc je dobré mít nějaké přezůvky dovnitř, jednak je to pro vaše nohy pohodlnější, jednak je to dobré přezutí, když se vrátíte z programu v mokřých botách.
- **Sportovní obuv** – Když už zde mluvíme o obuvi, vzhledem k outdoorovému a dobrodružnému charakteru aktivit doporučujeme na program volit pevnou sportovní obuv, na vícedenní aktivity jsou vhodné i náhradní boty.
- **Sportovní oblečení** – Jedná se takřka o stejné oblečení, jaké jsou děti zvyklé vozit s sebou například na letní tábory. Pokud mají např. maskáče či nějaké tmavé oblečení, ať si je určitě nezapomenou přibalit, v našich programech je tento druh oblečení zcela jistě na místě.
- **Vlastní hrníček na pití či menší PET láhev a malou lžičku** (na jogurt). Hrníčky na pití budou k dispozici v době výdeje hlavních jídel. Mimo tuto dobu si mohou žáci kdykoliv v jídelně načepovat pití do své láhve či do svého hrníčku. Z praktických důvodů doporučujeme spíše PET láhev, kterou si s sebou mohou vzít i do programu a nemusí pak několikrát z programu odbíhat, aby doplnili tekutiny.

Dále je vhodná, pláštěnka, baterka, plavky.

Vybavení na lyžařské kurzy. I v rámci lyžařského kurzu probíhá samozřejmě program zajišťovaný instruktory Duha-Keška (dle podmínek uvedených na webových stránkách www.orientka.cz, jedná se tedy zejména o večerní programovou část). Platí stejné vybavení uvedené výše. Konkrétní seznam lyžařského vybavení předávají rodičům a dětem pedagogové.

Upozornění k lyžařským pobytům: Platba za poskytnutí lyžařských instruktorů a za permanentky probíhá výhradně v hotovosti na místě a tyto služby není možné hradit bezhotovostně fakturou.

3. Na co se můžete také těšit?

Často se děti ptají, zda si na místě mohou zakoupit něco „na zub“ a další dobroty. Ano, mohou. Náš bar obsahuje sladké i slané dobroty včetně nápojů. Volné chvílky si můžete zpříjemnit podívanou na televizi či posedět s kamarády a zahrát si karty či deskové hry. Je také možnost zapůjčení sportovního vybavení (míče, ringo kroužky atp.) Další výhodou chaty Orientky je vnitřní bazén a sauna, vše po dohodě s provozní chaty.

Příloha č. 3

Provozní řád chaty Orientka

Vážení pedagogové, milí žáci a studenti,

vítejte na chatě Orientka. Těší nás Vaše důvěra a ujišťujeme Vás, že uděláme vše pro Vaši maximální spokojenost. Žáci a studenti zde mohou prožít mnohá dobrodružství a naplno si užívat programu. Chata Orientka je nadstandardně vybavena a veškeré toto nové vybavení je zde pro Vás – návštěvníky střediska, a proto budeme věnovat velkou pozornost tomu, aby si i ti, kdo přijedou po Vás mohli užívat veškerého komfortu, který Orientka nabízí, a to v takové míře, v jaké jste jej mohli užívat i Vy.

1. Prodej, podávání a konzumace alkoholických nápojů, kouření, užívání psychotropních a omamných látek

- a) Na chatě Orientka je zakázáno konzumovat alkohol osobám mladším 18 let
- b) Na chatě Orientka je zakázáno prodávat či podávat alkohol osobám mladším 18 let
- c) Osobám starším 18 let (z řad studentů) je prodej alkoholu povolen pouze po svolení odpovědného pedagoga
- d) Osobám, na které se nevztahují body I.1. a I.2. a osobám, kterým je konzumace povolena v rámci bodu I.3 je povolena konzumace alkoholu v přiměřené míře

pouze v baru a na dalších určených místech. Na ostatních místech je konzumace alkoholu z výchovných důvodů zakázána.

- e) Uvnitř chaty i v přilehlém exteriéru je přísně a bez jakékoliv výjimky zakázáno nejen požívání, ale i samotné držení omamných a psychotropních látek.
- f) Na pokojích a v ostatních prostorách chaty platí zákaz kouření. Kouření je povoleno pouze na vyhrazených místech.

Za porušení kteréhokoliv z výše uvedených bodů může vedení chaty Orientka rozhodnout o vyloučení z pobytu s okamžitou platností bez finanční náhrady. Kouření na nevyhrazených místech bude postiženo jednorázovou pokutou 5.000, --Kč za každý jednotlivý případ.

2. Náhrada škody a pokuty

Pedagog plně odpovídá za své žáky a studenty po celou dobu pobytu s výjimkou technického provedení programových bloků. Je tedy na pedagogovi, aby náležitě poučil žáky a studenty o chování se k inventáři, a ubytovacímu vybavení střediska a důkladně je seznámil s tímto řádem. V případě, že ubytovaný způsobí škodu na jakémkoliv inventáři a majetku chaty Orientka je škola povinna nahradit škodu v plné výši.

3. Zapůjčení vybavení

V případě, že si škola chce zapůjčit sportovní vybavení mimo program, je tak učiněno proti podpisu pedagoga, případně proti složení zálohy. Veškeré vybavení, na jehož použití se vztahuje nutnost oprávnění, licence, koncese či odborná způsobilost nebude zapůjčeno k samostatnému užívání, ani v případě že pedagog či jiný doprovod je držitelem této licence, neboť není v našich možnostech prověřit její platnost.

4. Fyzická zátěž

Pedagog je odpovědný za posouzení přiměřenosti fyzické zátěže pro své žáky a studenty ve chvíli, kdy program není řízen naším instruktorem. Rovněž je povinen upozornit instruktora aktivity na zdravotní omezení žáků a studentů, o kterých ví (např. pohybové omezení, epilepsie atd.).

5. Noční klid

Noční klid na chatě Orientka je stanoven na 22:00 - 7:00hod. V tuto dobu je nutno udržovat noční klid v celém areálu i jeho blízkém okolí. Za porušování nočního klidu a neohleduplnost k ostatním ubytovaným bude udělena finanční pokuta. V případě mimořádného programu, který neomezí ostatní klienty chaty Orientka, je vedení chaty oprávněno povolit výjimku. Pedagog je plně odpovědný za chování a jednání svých žáků a studentů, aby nedocházelo ke konfliktním situacím či chování, které by obtěžovalo ostatní klienty (rušení poledního či nočního klidu atd.) a je povinen nastalé situace řešit.

6. Kompetentní osoby

Veškeré problémy, starosti, potřeby a připomínky směřujte na vedoucího pracovníka ve službě na chatě Orientka.

7. Problémy vzniklé mezi jednotlivými ubytovanými skupinami

Pokud vzniknou problémy, které způsobí žáci či studenti jedné skupiny skupině druhé, je věcí pedagogů, aby tuto záležitost mezi žáky či mezi sebou navzájem urovnali a smírně vyřešili. Vzhledem k charakteru střediska, jeho cílům a posláním, žádáme o přátelské, nekonfliktní a konstruktivní řešení případných sporů. V případě, že budou vyčerpány všechny možnosti nekonfliktní dohody, převezme roli rozhodce vedoucí pracovník ve službě přítomen na chatě Orientka.

8. Ztráty a nálezy

Vedení chaty Orientka neručí za cennosti a další věci, které se na chatě nebo okolí ztratí. Není možno objektivně prokázat, zda došlo k jejich ztrátě nebo odcizení. Ztracené věci prosíme hlase vedoucí chaty, nalezené věci odevzdávejte taktéž na recepci chaty.

9. Onemocnění a karanténa

Pedagog plně odpovídá za to, že při nástupu do ubytování netrpí žádné dítě infekčním onemocněním. V případě, že se u některého dítěte vyskytne onemocnění infekčního typu (zvracení, průjem) oznámí toto pedagog neprodleně zdravotníkovi

střediska a dítě bude po dobu trvání příznaků umístěno na izolaci. V případě, že u školní skupiny vznikne lokalizovaný problém rozšíření infekce (nevyskytne se u jiných škol či skupin, tj. bude zde důvodné podezření, že nákaza vznikla infekčním onemocněním, které si škola „přivezla s sebou“), je vedení střediska oprávněno ukončit této škole pobyt z důvodu zabránění šíření nákazy mezi ostatní klienty. V tomto případě vám bude vrácena poměrná část nákladů.

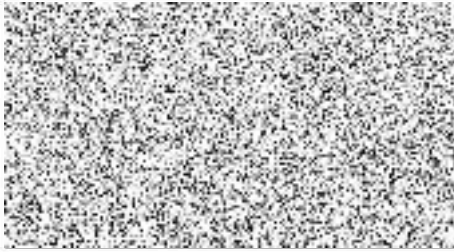
10.Zdravotní péče na chatě Orientka

Zdravotník chaty Orientka poskytne v případě potřeby první pomoc, ev. vydá potřebné léky, kromě léků, které jsou výhradně na předpis nebo léků velmi specifických, ošetří drobná poranění. Dojde-li k jakémukoliv zranění, je pedagog povinen bezodkladně o úraze informovat zdravotníka střediska. Zdravotník neodpovídá za případné zhoršení zdravotního stavu z důvodu zanedbání péče zapříčiněné neohlášením úrazu, a tak nemožností poskytnutí první pomoci, či zajištění odvozu do nemocnice. O případném vyšetření či ošetření účastníka školní akce v nemocnici v Bruntále rozhoduje vždy pedagog, poskytovatel v tomto případě poskytne dle svých časových možností a za paušální úhradu 300,--Kč osobní vůz s řidičem pro přepravu klienta do nemocnice v Bruntále. Pedagog je povinen zraněného či nemocného doprovodit. Poplatky u lékaře hradí pedagog či zraněný. Doporučujeme, aby byl pedagog na školní akci vybaven základními léky jako jsou např. kapky či tablety proti kašli, proti rýmě atd. Tyto léky nebudou zdravotníkem chaty Orientka vydávány.

11.Vyloučení z pobytu

Při hrubém porušení provozního řádu má vedení chaty Orientka oprávnění k ukončení pobytu dané skupiny bez nároku na vrácení peněz.

*Ve Staré Vsi dne 24. září 2021
Bc. Vilém Mikeška, předseda spolku*



Tento řád vstupuje v platnost dne 24. září 2020

Výběr ze sazebníku pokut a náhrad: kouření na budově – 5000,- Kč, rozbití okna 300 – 2000 Kč, ztráta klíče od pokoje 100,- Kč, rozbití inventáře = náklady na opravu + pokuta 1000 Kč, poškození malby či obkladů = náhrada škody + pokuta 2000 Kč atd.