

Smlouva o dílo

na projektovou dokumentaci
„Rekonstrukce vybraných prostor Obchodní akademie“.

uzavřená podle zákona č.89/2012 Sb., občanský zákoník

Smluvní strany

Hotelová škola, Obchodní akademie a Střední průmyslová škola Teplice, Benešovo náměstí 1, příspěvková organizace

IČ: 555878

DIČ: CZ00555878

se sídlem Benešovo náměstí 604/1, 415 01 Teplice

zastoupena Mgr. Jirím Nekudou, ředitelem školy

(dále jen **objednatel**)

a

A2-Port, s.r.o.

IČ: 25424866

DIČ: CZ25424866

se sídlem Opltova 155, 43601 Litvínov

zastoupena Ing. Danielem Šimmerem, jednatelem

(dále jen **zhotovitel**)

uzavírají níže uvedeného dne, měsíce a roku v souladu s ustanovením § 2586 a násl. zákona č. 89/2012 Sb., občanský zákoník (dále jako „**občanský zákoník**“), tuto

smlouvu o dílo

Článek 1

Předmět díla

1.1 Předmětem díla je zhotovení projektové dokumentace pro stavební povolení **stavby s názvem:**

„Rekonstrukce vybraných prostor Obchodní akademie“

Jedná se o rekonstrukci stávajícího objektu – stavební úpravy 1.PP (zázemí tělocvičny, šatny, nářadovna), šatny místo prostor bytu, úprava WC. Dále komplexní řešení silnoproudé elektroinstalace v budově a regulace vytápění.

Projektová dokumentace (dále jen „PD“) bude zpracována v souladu se zákonem č. 350/2012 Sb., stavební zákon, v platném znění, v rozsahu a v souladu s jeho prováděcí vyhláškou č. 62/2013 Sb., o dokumentaci staveb, v platném znění v rozsahu přílohy č. 5, č. 6, č.7, v souladu s požadavky zadavatele.

Rozsah prováděných prací je specifikován jako:

- Zpracování kompletní PD pro stavební povolení v rozsahu jednostupňového projektu (realizační rozsah) dle příloh č.5, č.6, č.7 vyhlášky č.62/2013 Sb. v platném znění včetně rozpočtové části.

- 1.2 Výstupem bude tištěná podoba PD v 6 vyhotoveních + CD (formáty .doc, .pdf, .dwg).
- 1.3 PD bude zpracována v souladu s platnými obecně závaznými právními předpisy, stavebními předpisy a normami ČSN, EN. PD bude v českém jazyce, budou používány jednotky SI.

Článek 2

Čas a místo plnění

- 2.1 Termíny plnění:
Předání kompletní PD do: 30.4.2023
- 2.2 Místem pro konzultační jednání a pro předání a převzetí díla je sídlo objednatele, pokud nebude stanoveno jinak vzájemnou dohodou.
- 2.3 Zhotovitel vyzve objednatele ke konzultaci projektu ve fázi rozpracování PD pro stavební povolení. Konzultace proběhne v rozpracovanosti. Dále budou konzultace průběžné dle potřeby (možno písemné, telefonické).
- 2.4 Objednatel se zavazuje, že max. do 5 dní od ohlášení konzultace zhotovitelem proběhne setkání obou stran. Pokud tomu tak nebude, je možné dny navíc připočítat k termínu plnění zakázky (na tyto dny se nevztahují smluvní pokuty). Objednatel se také zavazuje do 2 dnů od přednesení požadavku dodat rozhodnutí.
- 2.5 Zhotovitel se zavazuje, že poskytne maximální možnou součinnost při řešení dotačních titulů – poskytnutí podkladů v požadovaných formátech, vysvětlení položek, zapracování případných připomínek apod.

Článek 3

Cena za dílo

- 3.1 Cena za realizaci díla v rozsahu stanoveném v článku 1 této smlouvy je cenou smluvní dle zákona č. 526/1990 Sb., o cenách, v platném znění, je sjednána jako cena pevná.

Výše ceny je 271.000,- Kč bez DPH,

DPH bude účtováno dle platných právních předpisů (předpoklad 21 %).

Cena je stanovena na základě známých informací o území. V ceně nejsou zahrnuty případné nutné rozborů a sondy vymykající se běžnému zpracování PD a které v současné době nejsou identifikovány jako potřebné (např. hydrogeologický průzkum, báňský průzkum, ornitologický průzkum apod). Tyto úkony je třeba dohodnout před jejich objednáním s investorem a musí být proveden zápis, který bude tvořit přílohu této smlouvy.

Tuto smluvní cenu nelze po uzavření této smlouvy jednostranně překročit nebo změnit.

- 3.2 Cena díla podle odstavce 3.1 nezahrnuje daň z přidané hodnoty.
- 3.3 Cena za dílo uvedená v odst. 3.1 je stanovena za podmínek a v rozsahu této smlouvy a zahrnuje veškeré náklady zhotovitele na zhotovení díla podle požadavků objednatele.

Článek 4

Platební podmínky a fakturace

- 4.1 Objednatel zaplatí zhotoviteli cenu faktury dle čl. 3, a to ve lhůtě 14 dní od doručení faktury.
- 4.2 Faktury mohou být vystaveny po ukončení celcích dle nabídky. Jako ucelený celek se považuje předání PD.

- 4.3 Platba bude uskutečněna na základě faktury vystavené zhotovitelem. Faktura musí obsahovat náležitosti účetního a daňového dokladu podle platných právních předpisů.
- 4.4 Zaplacením se pro tento účel rozumí odepsání fakturované částky z účtu objednatele a připsání této částky na účet zhotovitele.

Článek 5

Smluvní pokuty

- 5.1 Smluvní strany nesou odpovědnost za splnění závazků vyplývajících z této smlouvy.
- V případě nedodržení termínu předání díla dle článku 2 je zhotovitel povinen zaplatit objednateli smluvní pokutu ve výši 0,1% z celkové ceny díla uvedené v této smlouvě, a to za každý i započatý den prodlení.
- V případě nedodržení termínu zaplacení faktury dle článku 2 je objednatel povinen zaplatit zhotoviteli smluvní pokutu ve výši 0,1 % z celkové ceny za dílo uvedené v této smlouvě, a to za každý i započatý den prodlení.
- 5.2 Ujednáním o smluvní pokutě není dotčeno právo na náhradu škody v plné výši.

Článek 6

Odstoupení od smlouvy

- 6.1 Nesplnění podmínek nebo termínů v této smlouvě je považováno za podstatné porušení smlouvy a opravňuje objednatele k odstoupení od této smlouvy.
- 6.2 Smluvní strany mohou, aniž by ztrácely jakékoli další nároky vyplývající z porušení smlouvy druhou smluvní stranou, písemně zčásti nebo v celém rozsahu okamžitě odstoupit od smlouvy, jestliže druhá smluvní strana vstoupí do likvidace nebo bylo-li zahájeno insolventní řízení, ve kterém se řeší její úpadek nebo se stane jinak neschopnou splnit své smluvní povinnosti.
- 6.3 Pokud objednatel odstoupí od smlouvy, je oprávněn převzít provedené části díla, pokud jsou dodány v souladu s ostatními ustanoveními této smlouvy, a uhradit zhotoviteli poměrnou část smluvní ceny. Zhotovitel v takovém případě zastaví všechny další práce na díle s výjimkou takových prací, které může objednatel specifikovat v „Oznámení o odstoupení“ za účelem, aby chránil část již provedeného díla.
- 6.4 Odstoupením od smlouvy nejsou dotčeny nároky smluvních stran na smluvní pokuty a na náhradu škody. Smluvní strany jsou i nadále povinny plnit smlouvu v rozsahu, ve kterém nebyla odstoupením smluvní stranou zrušena.
- 6.5 Nesplnění dohodnutého termínu plnění podle článku 2 se považuje za podstatné porušení povinností zhotovitele a opravňuje objednatele k odstoupení od smlouvy o dílo.
- 6.6 Smluvní strana, která odstoupí od smlouvy v rozporu s ní, je povinna nahradit druhé straně prokazatelnou škodu, kterou jí tím způsobila.

Článek 7

Ostatní ujednání

- 7.1 Zhotovitel bude při plnění předmětu smlouvy postupovat s odbornou péčí, zavazuje se dodržovat obecně závazné předpisy, normy a rozhodnutí orgánů státní a místní správy. Zhotovitel se bude řídit výchozími podklady objednatele a dohodami z konzultací.
- 7.2 Zhotovitel odpovídá za správnost, úplnost a proveditelnost projektové dokumentace stavby jím zpracované. Dílo má vady, jestliže se v průběhu realizace stavby projeví, že PD zhotovitele zpracovaná nese znaky nesprávnosti, neúplnosti, neproveditelnosti. V těchto případech je zhotovitel povinen svým nákladem tyto vady neprodleně odstranit (např. dopracováním, doplněním, změnou původního technického řešení).

- 7.3 Vlastnické právo k projektové dokumentaci přechází na objednatele dnem podpisu příslušného předávacího protokolu.
- 7.4 Zhotovitel prohlašuje, že bude postupovat s maximální obezřetností pro správné vyřízení dotačního programu, nicméně nenese odpovědnost za skutečnosti, které nemohl ovlivnit.

Článek 8

Závěrečná ustanovení

- 8.1 Tato smlouva může být měněna nebo doplňována pouze písemnou formou číslovanými dodatky smlouvy s tím, že podmínkou platnosti změny nebo doplňku smlouvy je vlastnoruční podpis dodatku smlouvy oprávněnými osobami obou smluvních stran, a to na téže listině. Dodatky smlouvy budou chronologicky řazeny vzestupnou řadou a číslovány.
- 8.2 Tato smlouva byla sepsána ve třech (3) stejnopisech v jazyce českém. Objednatel obdrží 2 stejnopisy, zhotovitel 1 stejnopis.
- 8.3 Pokud není ve smlouvě uvedeno jinak, řídí se práva a povinnosti smluvních stran i právní poměry z ní vyplývající zákonem č.89/2012 Sb., občanský zákoník, v platném znění.
- 8.4 Osoby podepisující tuto smlouvu prohlašují, že jsou plně způsobilé a oprávněné k právním úkonům v rozsahu této smlouvy a že jim nejsou známy žádné právní ani faktické překážky bránící jejímu uzavření.
- 8.5 Svým podpisem obě smluvní strany potvrzují, že se seznámily s celým obsahem smlouvy včetně jejích všech příloh a nemají pochybnosti o výkladu jejího znění a že tuto smlouvu uzavírají na základě své svobodné vůle.
- 8.6 Smlouva nabývá platnosti i účinnosti dnem jejího podpisu oběma smluvními stranami.

V Teplicích dne



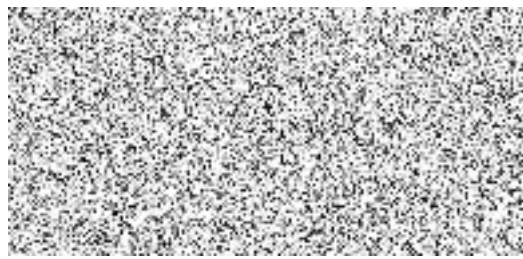
objednatel

Hotelová škola, Obchodní akademie a Střední
průmyslová škola, Teplice, Benešovo náměstí 1,
příspěvková organizace

ředitel

Mgr. Jiří Nekuda

V Litvínově dne



zhotovitel

A2-Port, s.r.o.

jednatel

Ing. Daniel Šimmer

Příloha: Orientační výčet předmětu plánovaných stavebních prací

Orientační rozsah předmětu zakázky číslo VZ-5033/2023
Zpracování projektové dokumentace - Rekonstrukce vybraných prostor
Obchodní akademie Teplice

A. Projektovou dokumentaci zpracovat na stavební údržbu a opravy v následujícím rozsahu:		
Číslo	Prostor	Předmět úpravy
1.	1. PP Vchod z tělocvičny - Nářadovna a sklad drobného nářadí	Odstranění obkladů, dlažby, skryt potrubí pod omítku, případně odstranění nevyužitého potrubí), výměna dveří, výměna podlahové krytiny (lino), standartní malba + strop, malba do výše 1,5 m omyvatelná, dosazení ovladatelných větracích mřížek. Rozdělení nářadovny mříží na zamykatelnou část
2.	1. PP Kabinet TV	Výměna osvětlení, výměna podlahové krytiny (lino), výměna umyvadla, skrytí vodovodního potrubí, oprava obkladů
3.	1. PP Šatna k tělocvičně místnosti 011, 012 a 013	Celková oprava - rekonstrukce - připojením vedlejší šatny projektovat standardní oddělené šatny pro dívky a chlapce, vč. sprch a záchodů. Zrušit přímý vstup do tělocvičny z místnosti 011
4.	1. PP vpravo - byt	Část bytu - přebudování na centrální šatny
5.		Část bytu - pánské záchody s výlevkou
6.		Oprava vchodu pro žáky schody, čistící zóna vnější, rozšíření přístupového chodníku, do dveří instalovat elektronický přístupový zámek se snímačem identifikačních karet, propojeným se stávajícím systémem
7.		V prostorách suterénu (Chodby a místnosti) instalovat kabely pro rozvod elektronického zabezpečovacího zařízení.
8.	1. PP Chodba	Zrušit stávající příčku oddělující zónu tělocvičny a postavit novou za úrovní druhé (nové) šatny k tělocvičně. Zrušit příčku ze skleněných tvárnic.
9.	1. NP místnost vedle hlavního vchodu	Nová elektroinstalace, umístění napájení dveřního systému
10.	1. NP Chodba 100 a 101	Výměna osvětlení chodby, rozvody do učeben, výstup přípojka pro slaboproudý budoucí rozvaděč
11.	1. NP učebny 103 až 107	Výměna osvětlení, montáž kazetových podhledů, žlaby pro rozvody elektroinstalace silnoproudé a slaboproudé vč. průchodů mezi učebnami s dostatečnou kapacitní rezervou pro rozšíření datových rozvodů v budoucnosti, elektrické zásuvky - minimálně tři dvoj-zásuvky nebo šest zásuvek,
12.	1. NP Kabinet 108	Osvětlení, zásuvky a malování
13.	2. NP Chodba 200 a 201	Výměna osvětlení chodby, rozvody do učeben, výstup přípojka pro slaboproudý budoucí rozvaděč
14.	2. NP učebny 207 - 210	Výměna osvětlení, montáž kazetových podhledů, žlaby pro rozvody elektroinstalace silnoproudé a slaboproudé vč. průchodů mezi učebnami s dostatečnou kapacitní rezervou pro rozšíření datových rozvodů v budoucnosti, elektrické zásuvky - minimálně tři dvoj-zásuvky nebo šest zásuvek, v počítačových učebnách zásuvky podle dispozic učebny i datové. Ve vybraných učebnách odstranit staré obložení zdí.

Příloha smlouvy o dílo

Číslo	Prostor	Předmět úpravy
15.	2. NP Serverovna 211	Tří fázová přípojka na podružný rozvaděč, pro napájení serveru a periférií, Osvětlení, příprava kabelových cest z vedlejší učebny
16.	2. NP kabinet 206	Nové osvětlení, Malování
17.	2. NP Sborovny 204 a 205	Nové osvětlení a rozvody elektřiny, příklady elektřiny k pracovním stolům - vedení ze stropu, příprava pro datové rozvody
18.	3. NP Chodba 300.1 a 300.3	Výměna osvětlení chodby, rozvody do učeben, výstup přípojka pro slaboproudý budoucí rozvaděč
19.	3. NP učebny 301 až 303, 305 až 308	Výměna osvětlení, montáž kazetových podhledů, žlaby pro rozvody elektroinstalace silnoproudé a slaboproudé vč. průchodů mezi učebnami s dostatečnou kapacitní rezervou pro rozšíření datových rozvodů v budoucnosti, elektrické zásuvky - minimálně tři dvojzásuvky nebo šest zásuvek, v počítačových učebnách zásuvky podle dispozic učebny datové zachovat
B.	Rozpočet na stavební údržbu a opravy zpracovat po částech - jednotlivých podlažích, tak aby bylo možné řešit výběrové řízení na dodavatele dílčích částí.	
C.	Prováděcí projektová dokumentace - výměna hlavního a podružných rozvaděčů elektřiny. Výměna napájecích kabelů hlavních rozvodů elektřiny. Práce v rozsahu kapacitních potřeb objektu a platných norem.	