

SMLOUVA O DÍLO

Smluvní strany:

Vojenská lázeňská a rekreační zařízení, příspěvková organizace

se sídlem Magnitogorská 1494/12, 101 00 Praha 10 – Vršovice
zastoupená ředitelem Ing. Milanem Lauberem, Ph.D.
zapsaná u živnostenského odboru Úřadu městské části Praha 10
IČO: 00000582, DIČ: CZ00000582

Bankovní spojení: [REDAKCE]

Kontaktní osoba: [REDAKCE]

Adresa pro doručování elektronických daňových dokladů: podatelna@vlrz.cz
jako **OBJEDNATEL** (dále jen „objednatel“) na straně jedné
a

BENESOLAR s.r.o.

se sídlem Syllabova 57, 257 51 Bystřice
zapsaná v obchodním rejstříku vedeném u Městského soudu v Praze, oddíl C, vložka 91557
zastoupená jednatelem Luďkem Vintnerem
IČO: 26753421, DIČ: CZ26753421

Bankovní spojení: [REDAKCE]

Kontaktní osoba: [REDAKCE]

Adresa pro doručování korespondence: Syllabova 57, 257 51 Bystřice
jako **ZHOTOVITEL** (dále jen „zhotovitel“) na straně druhé

dle § 2586 a násl. zák. č. 89/2012 Sb., občanský zákoník, ve znění pozdějších předpisů (dále jen „občanský zákoník“) uzavírají na veřejnou zakázku malého rozsahu „VZ Měřín – Stavební úpravy hotelu – kočárkárna“, zadávanou pod systémovým číslem v NEN: N006/23/V00002212, tuto smlouvu o dílo (dále jen „smlouva“):

1 Předmět a účel smlouvy

- 1.1 Zhotovitel se touto smlouvou zavazuje provést na svůj náklad a nebezpečí pro objednatele dílo definované touto smlouvou a objednatel se zavazuje dílo převzít a zaplatit za něj sjednanou cenu.
- 1.2 Dílem se pro účely této smlouvy rozumí úprava předmětu díla, přičemž předmětem díla se pro účely této smlouvy rozumí schodišťový prostor v předsálí kinosálu v 1. PP Vojenské zotavovny Měřín (dále jen „VZ Měřín“).
- 1.3 Úpravou předmětu díla se pro účely této smlouvy rozumí stavební úpravy předmětu díla spojené s vybudováním prostoru pro odkládání dětských kočárků; podrobnosti a rozsah díla vymezuje:
 - 1.3.1 technická specifikace, která je přílohou č. 1 této smlouvy;
 - 1.3.2 výsek půdorysu 1. PP – elektroinstalace, který je přílohou č. 2 této smlouvy;
 - 1.3.3 výsek půdorysu 1. PP – stavební, který je přílohou č. 3 této smlouvy;
 - 1.3.4 zjednodušený nákres stavebních úprav, který je přílohou č. 4 této smlouvy; a

- 1.3.5 soupis prací, dodávek a služeb, který je přílohou č. 5 této smlouvy.
- 1.4 Účelem této smlouvy je zabezpečit hotelovým hostům prostor pro odložení dětského kočárku a rozšířit tak služby ve VZ Měřín.

2 Cena za dílo

- 2.1 Cena za dílo se sjednává jako nejvýše přípustná, a to ve výši **70 975,00 Kč bez DPH** (slovy: sedmdesát tisíc devět set sedmdesát pět korun českých). V takto stanovené ceně za dílo jsou zahrnuty veškeré náklady zhotovitele související s plněním této smlouvy (např. náklady na dopravu do místa plnění apod.). Tato cena za dílo byla stanovena dle rozpočtu – soupisu prací, dodávek a služeb, který je připojen jako příloha č. 5 této smlouvy.
- 2.2 Cenu za dílo je možné zvýšit pouze na základě písemného dodatku ve smyslu čl. 9.2 této smlouvy.

3 Čas a místo plnění

- 3.1 Objednatel je povinen umožnit zhotoviteli přístup k předmětu díla v místě plnění po nabytí účinnosti této smlouvy, a to po předchozí dohodě zhotovitele s kontaktní osobou objednatele.
- 3.2 Zhotovitel se zavazuje předat objednateli řádně dokončené dílo nejpozději do 40 dnů od nabytí účinnosti této smlouvy.
- 3.3 Místem plnění je VZ Měřín, Jablonná nad Vltavou, 257 44 Netvořice.

4 Způsob provádění díla

- 4.1 Zhotovitel provede dílo s potřebnou péčí v ujednaném čase a obstará vše, co je k provedení díla potřeba.
- 4.2 Zhotovitel je povinen vést zkušební a kontrolní záznamy k předmětu plnění dle této smlouvy tak, aby bylo možno prokázat shodu díla s požadavky stanovenými ve smlouvě.
- 4.3 Zhotovitel je povinen:
- 4.3.1 provést dílo dle zjednodušeného nákresu stavebních úprav, který je přílohou č. 4 této smlouvy;
 - 4.3.2 provádět dílo pouze v pracovních dnech v době od 7:30 do 15:00 hod., bourací a další hlučné práce pouze v době od 8:30 do 15:00 hod.;
 - 4.3.3 s ohledem na prašnost při provádění sádrokartonových konstrukcí přijmout opatření k zamezení průniku prachu mimo vymezený prostor stavby;
 - 4.3.4 vzhledem ke skutečnosti, že práce v rámci provádění díla budou probíhat za plného provozu areálu VZ Měřín, zajistit, aby provádění díla nepřiměřeně narušovalo komfort klientů objednatele;
 - 4.3.5 respektovat další případná, výše neuvedená, omezení nebo zvláštní podmínky při realizaci díla, která objednatel sdělí zhotoviteli zahájením provádění díla;
 - 4.3.6 provést dílo s využitím výrobků nových, nepoužitých a splňujících požadavky stavebního zákona a zákona č. 22/1997 Sb., o technických požadavcích na výrobky a o změně a doplnění některých zákonů, ve znění pozdějších předpisů;

- 4.3.7 provést dílo tak, aby bylo zajištěno po celou dobu plnění této smlouvy dodržování veškerých právních předpisů České republiky s důrazem na legální zaměstnávání, spravedlivé odměňování a dodržování bezpečnosti a ochrany zdraví při práci, přičemž uvedené je zhotovitel povinen zajistit i u svých poddodavatelů; vůči poddodavatelům je zhotovitel povinen zajistit srovnatelnou úroveň objednatelům určených smluvních podmínek s podmínkami smlouvy a řádné a včasné uhrazení svých peněžitých závazků; a
- 4.3.8 provést dílo tak, aby minimalizoval vznik odpadů; zhotovitel je dále povinen při plnění této smlouvy používat, je-li to objektivně možné, recyklované nebo recyklovatelné materiály, výrobky a obaly.
- 4.4 Objednatel je oprávněn kontrolovat provádění díla ve smyslu § 2593 občanského zákoníku. Zhotovitel se zavazuje umožnit objednateli tuto kontrolu díla provádět. Za tímto účelem je zhotovitel povinen předložit objednateli veškerou dokumentaci související s prováděním díla, vyžádanou objednatelům, dále je zhotovitel povinen umožnit objednateli vstup do veškerých prostor, ve kterých je dílo prováděno nebo které s prováděním díla souvisejí.
- 4.5 Dílo je provedeno, je-li zhotovitelem dokončeno a objednatelům převzato. Dílo je dokončeno, nevykazuje-li vady, jsou-li k němu všechny doklady a dokumenty nutné k užívání díla (např. zákonem stanovené revizní zprávy) a je-li zhotovitelem předvedena způsobilost díla sloužit svému účelu.
- 4.6 Dokončené dílo zhotovitel předá objednateli nejpozději v termínu, který je uveden v čl. 3.2 této smlouvy, v místě plnění, které je sjednáno v čl. 3.3 této smlouvy. Objednatel požaduje, aby zhotovitel odevzdal dokončené dílo objednateli jako celek, a to včetně:
- 4.6.1 dokladů a dokumentů prokazujících shodu díla s požadavky stanovenými v této smlouvě;
- 4.6.2 dokladů a dokumentů nutných k užívání díla (např. zákonem stanovené revizní zprávy);
- 4.6.3 dokladů a dokumentů nutných k převzetí díla;
- 4.6.4 prohlášení o shodě na použité materiály a výrobky prokazující shodu použitých materiálů a výrobků dle § 156 stavebního zákona;
- 4.6.5 doklady o provedení likvidace (uložení) odpadu v souladu s platnými předpisy;
- a
- 4.6.6 zprávy o výchozí revizi elektro.
- 4.7 Smluvní strany se dohodly, že objednatel není povinen převzít částečné plnění díla nebo dílo, které není ve smyslu této smlouvy dokončené.
- 4.8 Předání dokončeného díla zhotovitelem objednateli bude provedeno po předchozím projednání a odsouhlasení termínu a konkrétní hodině s kontaktní osobou objednatel. Při předání díla zhotovitelem objednateli bude provedena prohlídka díla a zhotovitelem předvedena jeho způsobilost sloužit svému účelu (dále jen „prohlídka plnění“).
- 4.9 Prohlídku plnění za objednatel provede kontaktní osoba objednatel, přičemž:
- 4.9.1 **není-li dílo** ve smyslu této smlouvy **dokončené**, je **objednatel** po provedené prohlídce **oprávněn odmítnout dílo převzít**. O nepřevzetí plnění bude objednatel vyhotoven **zápis**, ve kterém objednatel uvede veškeré výhrady, pro které nebylo dílo převzato.

- 4.9.2 **není-li dílo** ve smyslu této smlouvy **dokončené a nevyužije-li objednatel svého práva odmítnout dílo převzít, objednatel dílo převezme s výhradami.** Zhotovitel bere na vědomí, že tak objednatel učiní pouze tehdy, je-li to pro objednatele výhodné. Do okamžiku vypořádání všech výhrad nebude dílo považováno za dokončené.
- 4.9.3 **v ostatních případech objednatel dílo převezme bez výhrad.**
- 4.10 O převzetí díla bude smluvními stranami sepsán protokol o předání a převzetí díla (dále jen „protokol“), který bude obsahovat zejména následující údaje:
- 4.10.1 číslo smlouvy;
- 4.10.2 soupis provedených prací a soupis dílů vmontovaných při provádění díla do předmětu díla, a to po položkách (tj. minimálně v členění rozpočtu);
- 4.10.3 popis stavu díla (tj. zda je dílo dokončené či nikoliv) a zvolený postup jeho převzetí objednatelem, tj. zda je dílo objednatelem převzato dle čl. 4.9.2 této smlouvy (tj. s výhradami) nebo dle čl. 4.9.3 této smlouvy (tj. bez výhrad);
- 4.10.4 podrobný popis veškerých výhrad, je-li dílo převzato objednatelem dle čl. 4.9.2 této smlouvy;
- 4.10.5 datum převzetí díla objednatelem; a
- 4.10.6 podpisy kontaktních osob obou smluvních stran.
- 4.11 Protokol před předáním díla připraví zhotovitel tak, že v něm uvede údaje dle čl. 4.10.1 a čl. 4.10.2 této smlouvy.
- 4.12 Protokol je úplný pouze tehdy, obsahuje-li náležitosti stanovené touto smlouvou. Dílo se považuje za převzaté objednatelem okamžikem podpisu úplného protokolu kontaktní osobou objednatele.
- 4.13 Zhotovitel se zavazuje mít po celou dobu provádění díla dle této smlouvy sjednáno pojištění odpovědnosti za škodu způsobenou zhotovitelem objednateli nebo třetí osobě. Pojistná částka předmětného pojištění musí činit minimálně 2 000 000 Kč. Maximální spoluúcast zhotovitele na pojistné události může činit 5 %. Doklady osvědčující výše uvedené skutečnosti předloží zhotovitel nejpozději při zahájení realizace díla a poté kdykoliv v průběhu realizace díla, a to nejpozději do 5 pracovních dnů od písemné výzvy objednatele.

5 Platební podmínky

- 5.1 Nárok na úhradu ceny za dílo objednatelem zhotoviteli vzniká po převzetí díla objednatelem, bylo-li dílo převzato objednatelem bez výhrad, a okamžikem vypořádání všech výhrad, bylo-li dílo objednatelem převzato s výhradami. Úhrada ceny za dílo bude provedena na základě zhotovitelem vystaveného daňového dokladu (faktury), a to na bankovní účet uvedený na tomto daňovém dokladu (faktuře). **Objednatel neposkytuje zálohy.**
- 5.2 Daňový doklad (faktura) musí obsahovat zejména všechny náležitosti stanovené zák. č. 235/2004 Sb., o dani z přidané hodnoty, ve znění pozdějších předpisů, dále musí daňový doklad (faktura) obsahovat číslo smlouvy, podle které se uskutečňuje plnění. Zhotovitel je povinen v daňovém dokladu (faktuře) cenu za dílo rozepsat po jednotlivých položkách rozpočtu. Součástí daňového dokladu (faktury) je **originál protokolu** podepsaného za objednatele kontaktní osobou objednatele.

- 5.3 Daňový doklad (fakturu) doručí zhotovitel objednateli na doručovací adresu objednatele. Objednatel zaplatí cenu dle daňového dokladu (faktury) nejpozději do **30 dnů** ode dne obdržení tohoto daňového dokladu (faktury).
- 5.4 Za den splnění platební povinnosti se považuje den odepsání ceny dle daňového dokladu (faktury) z účtu objednatele ve prospěch zhotovitele.
- 5.5 Objednatel je oprávněn před uplynutím lhůty splatnosti vrátit daňový doklad (fakturu), který neobsahuje požadované náležitosti, není doložen požadovanými nebo úplnými doklady nebo obsahuje nesprávné cenové údaje. Stanoví-li zhotovitel v daňovém dokladu (faktuře) datum splatnosti v rozporu s touto smlouvou, není tato chyba důvodem pro vrácení daňového dokladu (faktury) a pro další plnění povinností smluvních stran se nebude k tomuto chybně uvedenému údaji přihlížet.
- 5.6 Ve vráceném daňovém dokladu (faktuře) musí objednatel vyznačit důvod vrácení daňového dokladu (faktury). Oprávněným vrácením daňového dokladu (faktury) přestává běžet původní lhůta splatnosti daňového dokladu (faktury) a běží nová lhůta stanovená dle čl. 5.3 této smlouvy ode dne prokazatelného doručení opraveného a všemi náležitostmi opatřeného daňového dokladu (faktury) objednateli.
- 5.7 Budou-li u zhotovitele, coby dodavatele zdanitelného plnění, shledány důvody k naplnění institutu ručení za daň podle § 109 zák. č. 235/2004 Sb., o dani z přidané hodnoty, ve znění pozdějších předpisů, je objednatel oprávněn při úhradě ceny postupovat zvláštním způsobem zajištění daně podle § 109a tohoto zákona.

6 Práva z vadného plnění a záruka za jakost

- 6.1 Práva z vadného plnění se řídí § 2615 a násl. občanského zákoníku.
- 6.2 Zhotovitel uzavřením smlouvy poskytuje záruku za jakost díla. Poskytnutím záruky za jakost zhotovitel přejímá závazek, že dílo nebo jakákoliv jeho část bude po celou záruční dobu způsobilé k užívání, ke kterému je svou povahou určeno, bude plně funkční a že po celou tuto záruční dobu bude mít vlastnosti vyžadované smlouvou.
- 6.3 Zhotovitel poskytuje záruku za jakost v trvání 60 měsíců (tj. záruční doba činí 60 měsíců), v níž je objednatel oprávněn zhotoviteli vady oznámit a požadovat jejich odstranění. Záruční doba za jakost počíná běžet ode dne převzetí díla objednatelem, bylo-li dílo převzato objednatelem bez výhrad, a okamžikem vypořádání všech výhrad, bylo-li dílo objednatelem převzato s výhradami.
- 6.4 Záruční doba neběží:
- 6.4.1 po dobu, po kterou objednatel nemůže dílo, nebo jeho vadou dotčenou část, řádně v plném rozsahu užívat pro jeho vadu, za kterou odpovídá zhotovitel;
- 6.4.2 po dobu, po kterou zhotovitel odstraňuje vady plnění, za které odpovídá zhotovitel a které sice nebrání objednateli v řádném užívání plnění, ale vyskytnou se opakovaně.
- 6.5 Záruční doba neběží vždy ode dne doručení ohlášení vad zhotoviteli až do dne, kdy zhotovitel odevzdá objednateli příslušné plnění nebo jeho část po odstranění vady.
- 6.6 Záruční doba se prodlužuje vždy o dobu, po kterou tato záruční doba podle předchozích ustanovení neběží.

7 Smluvní pokuty

- 7.1 Za nesplnění závazku z této smlouvy se sjednávají následující smluvní pokuty:
- 7.1.1 je-li zhotovitel v prodlení s předáním dokončeného díla objednateli ve lhůtě sjednané v čl. 3.2 této smlouvy, je zhotovitel povinen zaplatit objednateli za každý započatý den prodlení smluvní pokutu ve výši 0,2 % z ceny díla bez DPH, přičemž za poslední den prodlení se považuje den převzetí díla objednatelem, bylo-li dílo převzato objednatelem bez výhrad, anebo okamžik vypořádání všech výhrad, bylo-li dílo objednatelem převzato s výhradami.
 - 7.1.2 je-li zhotovitel v prodlení s odstraněním vad díla a vad, na něž se vztahuje záruka, v objednatel stanovených termínech, je zhotovitel povinen zaplatit objednateli za každý započatý den prodlení smluvní pokutu ve výši 0,2 % z ceny díla bez DPH.
 - 7.1.3 poruší-li zhotovitel některou z povinností stanovenou v čl. 4.3.3 nebo 4.3.4 této smlouvy, je povinen zhotovitel objednateli zaplatit smluvní pokutu ve výši 5 000 Kč za každý jednotlivý případ porušení.
 - 7.1.4 poruší-li zhotovitel některou z povinností stanovenou v čl. 4.13 této smlouvy, je povinen zhotovitel objednateli zaplatit smluvní pokutu ve výši 10 000 Kč za každý jednotlivý případ porušení.
- 7.2 Objednatel uplatní nárok na smluvní pokutu a její výši u zhotovitele výzvou. Zhotovitel je povinen zaplatit uplatněnou smluvní pokutu objednateli do 21 dnů od doručení této výzvy.
- 7.3 Smluvní pokutu zaplatí zhotovitel bez ohledu na to, vznikla-li objednateli škoda. Náhrada škody je vymahatelná samostatně v plné výši vedle smluvní pokuty.

8 Ukončení smlouvy

- 8.1 Tato smlouva zaniká některým ze způsobů stanoveným občanským zákoníkem, není-li dále touto smlouvou stanoveno jinak.
- 8.2 Jedná-li se o výpověď, lze tuto smlouvu ukončit pouze výpovědí ze strany objednatele; výpovědní doba v takovém případě činí 10 dnů ode dne doručení písemné výpovědi zhotoviteli.
- 8.3 Jedná-li se o jednostranné odstoupení pro její podstatné porušení, lze tuto smlouvu ukončit pouze jednostranným odstoupením od této smlouvy ze strany objednatele pro její podstatné porušení zhotovitelem; podstatným porušením této smlouvy zhotovitelem se pro účely této smlouvy rozumí:
- 8.3.1 prodlení zhotovitele s předáním dokončeného díla objednateli ve lhůtě sjednané v čl. 3.2 této smlouvy po dobu delší než 10 dnů; a
 - 8.3.2 opakované porušení povinností zhotovitele vyplývajících z této smlouvy, přičemž opakovaným porušením se rozumí nejméně třetí porušení jakékoliv povinnosti.
- 8.4 Objednatel je oprávněn ukončit tuto smlouvu, příp. závazek z této smlouvy, také dle § 223 zák. č. 134/2016 Sb., o zadávání veřejných zakázek, ve znění pozdějších předpisů.

9 Zvláštní ujednání

- 9.1 Všechny právní vztahy, které vzniknou při realizaci závazků vyplývajících z této smlouvy, se řídí právním řádem České republiky.

- 9.2 Tuto smlouvu lze měnit pouze písemným, číslovaným, oboustranně potvrzeným ujednáním, výslovně nazvaným dodatek ke smlouvě podepsaným statutárními zástupci obou smluvních stran nebo osobami oprávněnými za smluvní strany jednat, a to ve stejné podobě, v jaké byla uzavřena smlouva. Jiné zápisy, protokoly apod. se za změnu smlouvy nepovažují. Změní-li se kterýkoliv údaj uvedený v záhlaví této smlouvy u smluvních stran, je smluvní strana, u níž ke změně došlo, povinna neprodleně písemně o této skutečnosti informovat druhou smluvní stranu. Účinnost změny u údajů, které se nezapisují do obchodního rejstříku (např. doručovací adresa, kontaktní osoba), nastává okamžikem doručení oznámení příslušné smluvní straně.
- 9.3 Kontaktní osoba objednatele je za objednatele oprávněna činit pouze tyto úkony:
- 9.3.1 dohodnout se zhotovitelem den a čas zpřístupnění předmětu díla, konkrétní podmínky a případná omezení pro realizaci díla – čl. 3.1 této smlouvy;
 - 9.3.2 sdělit zhotoviteli zvláštní omezení nebo podmínky při realizaci díla – čl. 4.3.5 této smlouvy;
 - 9.3.3 dohodnout se zhotovitelem den a čas předání díla – čl. 4.8 této smlouvy;
 - 9.3.4 odmítnout dílo převzít dle čl. 4.9.1 této smlouvy, převzít dílo bez výhrad dle čl. 4.9.3 této smlouvy a převzít dílo s výhradami dle čl. 4.9.2 této smlouvy, a to včetně vyhotovení a podpisu zápisu o odmítnutí převzít dílo a podpisu protokolu;
 - 9.3.5 vyzvat zhotovitele k předložení dokladů dle čl. 4.13 této smlouvy.
- Kontaktní osoba objednatele není oprávněna zejména rozhodnout nebo se zhotovitelem dohodnout způsob vypořádání nároků z vadného plnění. Úkony učiněné kontaktní osobou objednatele nad takto vymezený rámec nezavazují objednatele.
- 9.4 Smluvní strany jsou oprávněny postoupit jakoukoliv pohledávku nebo závazek vyplývající z této smlouvy pouze s předchozím písemným souhlasem druhé smluvní strany.
- 9.5 Zhotovitel v souvislosti s plněním této smlouvy na sebe převzal nebezpečí změny okolností ve smyslu § 1765 občanského zákoníku.
- 9.6 V případě, že nastane rozpor mezi touto smlouvou a jejími přílohami, budou přednostně aplikována ustanovení této smlouvy.
- 9.7 Tato smlouva nabývá platnosti dnem jejího podpisu smluvními stranami. Tato smlouva nabývá účinnosti dnem jejího uveřejnění v registru smluv ve smyslu zákona č. 340/2015 Sb., o zvláštních podmínkách účinnosti některých smluv, uveřejňování těchto smluv a o registru smluv (zákon o registru smluv), ve znění pozdějších předpisů.
- 9.8 Tato smlouva se pořizuje ve dvou vyhotoveních, každé s platností originálu. Každá ze smluvních stran obdrží jedno vyhotovení. Zhotovitel se zavazuje, že poskytne objednateli smlouvu včetně příloh ve strojově čitelném formátu. V případě, že tato smlouva bude uzavírána v elektronické podobě, považuje se za její podepsání připojení zaručeného elektronického podpisu osoby v souladu s dle nařízení Evropského Parlamentu a Rady č. 910/2014 (nařízení eIDAS). Smlouva je v elektronické podobě uzavřena připojením zaručených elektronických podpisů obou smluvních stran.

Přílohy:

Příloha č. 1 – Technická specifikace

Příloha č. 2 – Výsek půdorysu 1. PP – elektroinstalace

Příloha č. 3 – Výsek půdorysu 1. PP – stavební

Příloha č. 4 – Zjednodušený náčrt stavebních úprav

Příloha č. 5 – Soupis prací, dodávek a služeb

V Praze dne

V Bystřici dne

Za objednatele

Za zhotovitele

Ing. Milan Lauber, Ph.D.
ředitel

Luděk Vintner
jednatel

Technická specifikace

Prostor kočárkárny bude vymezen dvěma na sebe kolnými příčkami, které uzavřou prostor pod schodišťovým ramenem v 1. PP objektu. Příčky tl. 100 mm budou provedeny ze sádkartonových desek s požární odolností min. 30 min, s nosnou konstrukcí z jednoduchých ocelových profilů UW, CW opláštěnými deskami tl. 2 x 12,5 mm.

Příčka provedená souběžně s posledním schodišťovým ramenem (mezipodesta – úroveň 1. PP) bude z vnější strany lícovat se spodní hranou schodišťového ramene, které spojuje mezipodestu s úrovní 1. NP; rozměry příčky: š. 4100 / v. 1600-3500 mm.

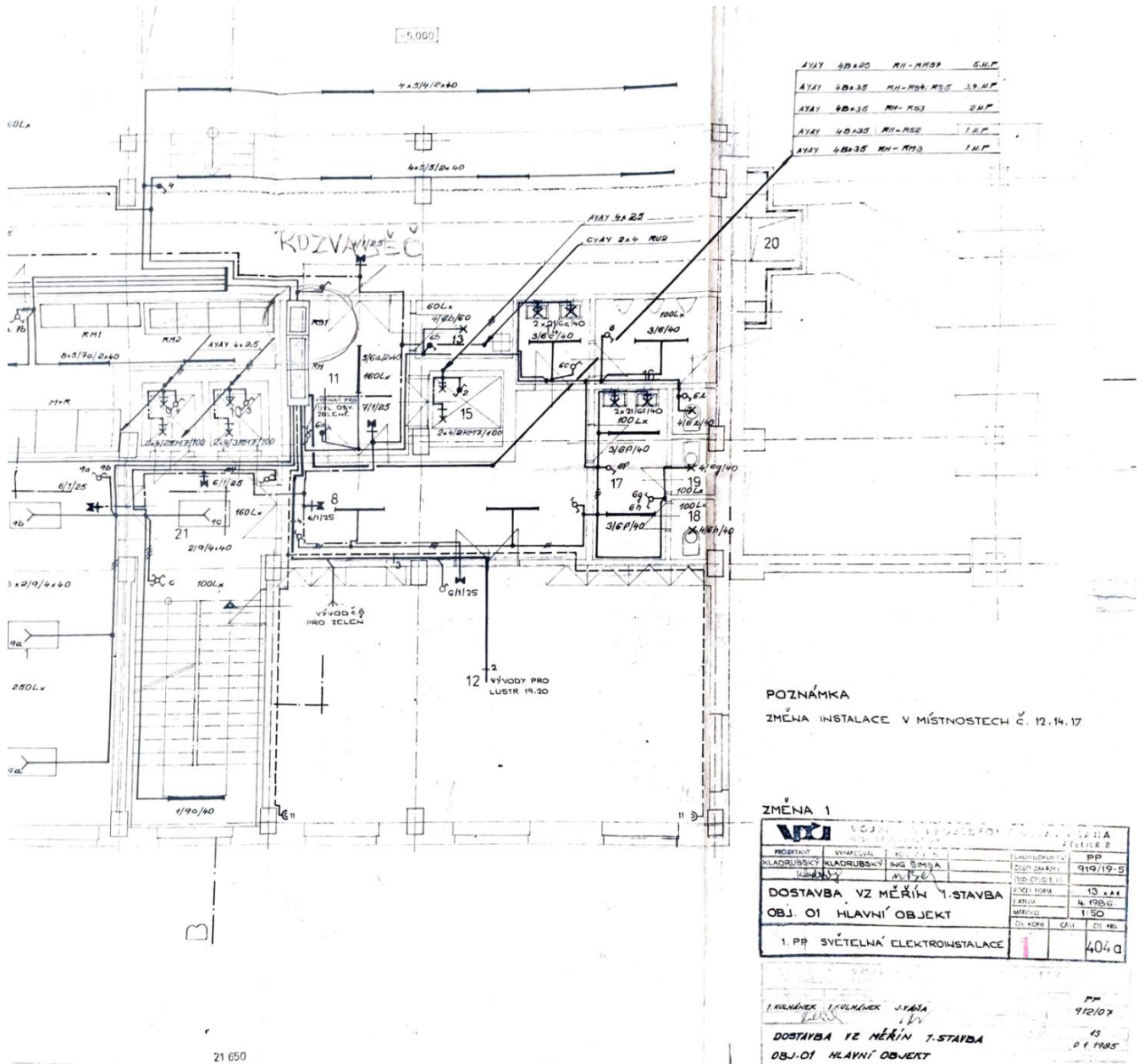
Příčka uzavírající prostor kočárkárny o rozměrech š. 1500 / v. 3500 mm bude umístěna tak, aby byl zachován přístup ke stávajícímu požárnímu hydrantu. V příčce budou do obložkové zárubně instalovány vstupní dveře 80L s požární odolností EI 30; dveře vč. kování budou stejného typu, použitého materiálu, barevného odstínu, jako dveře v tomto prostoru bezprostředně sousedící.

Vzniklý prostor mezi příčkou a schodišťovým ramenem (schodišťové zrcadlo) se zábradlím bude „zaslepen“ sádkartonovým krytem, který bude kopírovat schodnice přiléhajícího schodišťového ramene.

V prostoru kočárkárny bude provedena elektroinstalace (osvětlení, zásuvky). Design koncových prvků elektroinstalace se musí shodovat s použitými prvky v předsáli kinosálu. Vypínač bude umístěn uvnitř prostoru kočárkárny na pravé straně čelní SDK příčky. Umístění rozvaděče RS1 pro připojení svítidel a zásuvek – viz příložený půdorys 1. PP – elektroinstalace, který je přílohou č. 2 této smlouvy.

Stěny instalovaných SDK příček budou v konečné úpravě vymalovány v identickém barevném odstínu prostoru předsáli kinosálu.

Výsek půdorysu 1. PP – elektroinstalace



AYAY	4Bx25	MH-MH3	5.M.P.
AYAY	4Bx35	MH-MH4, M55	3.9.M.P.
AYAY	4Bx35	MH-M53	2.M.P.
AYAY	4Bx35	MH-M52	1.M.P.
AYAY	4Bx35	MH-M53	1.M.P.

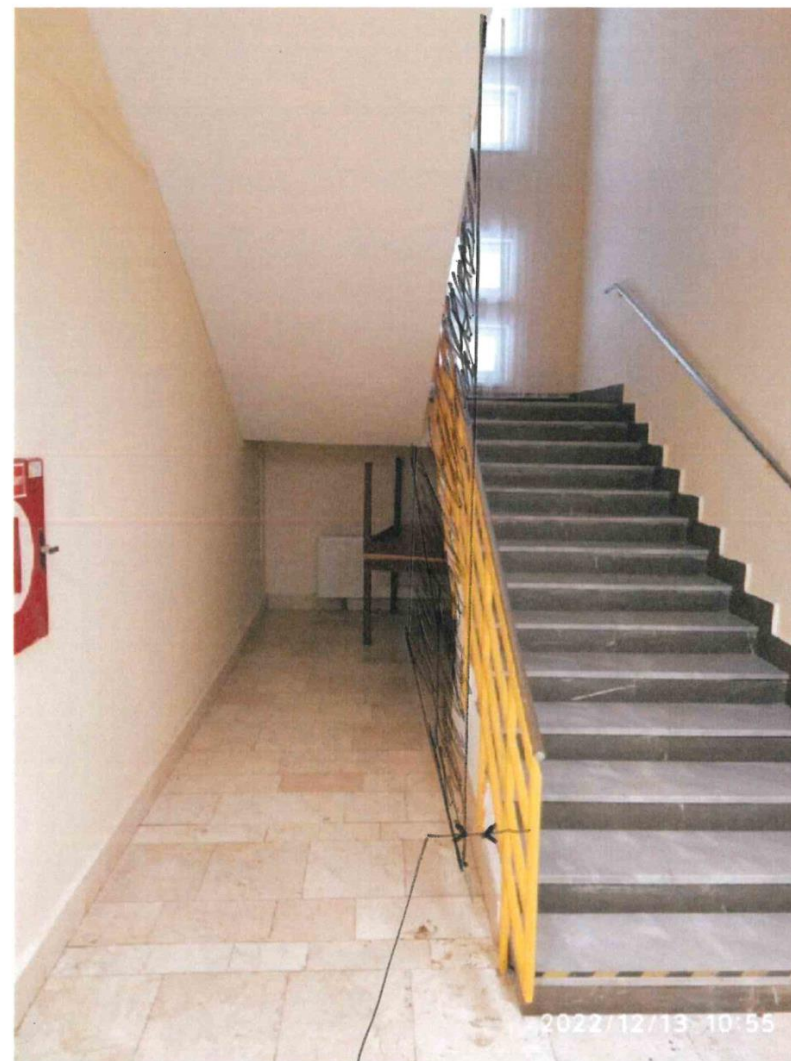
POZNÁMKA
ZMĚNA INSTALACE V MÍSTNOSTECH Č. 12, 14, 17

ZMĚNA 1

PROJEKT	PROJEKTANT	PROJEKTOVÁČKA	PROJEKTOVÁČKA
KLADUBSKÝ KLADUBSKÝ ING. ŠIMPA	KLADUBSKÝ KLADUBSKÝ ING. ŠIMPA	KLADUBSKÝ KLADUBSKÝ ING. ŠIMPA	KLADUBSKÝ KLADUBSKÝ ING. ŠIMPA
DOSTAVBA VZ MĚŘÍN 7. STAVBA		OBJ. 01 HLAVNÍ OBJEKT	
1. PP SVĚTELNÁ ELEKTROINSTALACE		ČÍSLO	404 Q

1. KONTROLNÍK 1. STAVBA
2. KONTROLNÍK 2. STAVBA
DOSTAVBA VZ MĚŘÍN 7. STAVBA
OBJ. 01 HLAVNÍ OBJEKT

Zjednodušený nákres stavebních úprav



PROSTOR MEZI SCHODIŠŤOVÝM
RAMENEM A SOK PŘÍČKOU

Soupis prací, dodávek a služeb

Stavební práce				
		množství	J. cena (v Kč bez DPH)	cena za položku (v Kč bez DPH)
příčka ze sádrokartonových desek s požární odolností min. 30 min s nosnou konstrukcí z jednoduchých ocelových profilů UW, CW dvojitě opláštěná deskami tl. 2 x 12,5 mm, příčka tl. 100 mm; rozměr příčky š. 4100 / v. 1600-3500 mm	kpl	1	19 500,00	19 500,00
příčka ze sádrokartonových desek s požární odolností min. 30 min s nosnou konstrukcí z jednoduchých ocelových profilů UW, CW dvojitě opláštěná deskami tl. 2 x 12,5 mm, příčka tl. 100 mm; rozměr příčky š. 1500 / v. 3500 mm	kpl	1	8 500,00	8 500,00
sádrokartonové zakrytí prostoru vzniklého mezi novou příčkou a schodišťovým ramenem (mezipodesta-úroveň 1. PP)	kpl	1	4 500,00	4 500,00
dveře jednokřídlé dřevotřískové povrch CPL buk 80 L, hladké plně včetně kování (PZ), zámku, kliky nerez a všech doplňků, vč. obložkové zárubně; požární odolnost EI 30	kus	1	12 000,00	12 000,00
dokončovací práce - drobné zednické a pomocné práce, vč. výmalby zasažených prostor	kpl	1	3 500,00	3 500,00
Stavební práce				48 000,00

Elektroinstalace (D+M)				
		množství	J. cena (v Kč bez DPH)	cena za položku (v Kč bez DPH)
2 x nástěnné LED svítidlo 230 V / 12 W - IP 20 kabel CYKY 3J x 1,5 mm ²	kus	2	2 000,00	4 000,00
kabel pro svítidla CYKY 3J x 1,5 mm ²	m	25	60,00	1 500,00
kabel pro zásuvky CYKY 3J x 2,5 mm ²	m	25	65,00	1 625,00
jistič 1/10/B	kus	1	500,00	500,00
vypínač vč. instalační krabičky do sádrokartonu	kus	2	500,00	1 000,00
zásuvka 230 V / 16 A s kabelem CYKY 3J x 2,5 mm ²	kus	1	500,00	500,00
kombinovaný jistič s chráničem 2 / 16 B/ 0,03 A	kus	1	2 000,00	2 000,00
dvozásuvka vč. instalační krabičky do sádrokartonu	kus	1	600,00	600,00
lišta na kabel CYKY	m	25	50,00	1 250,00
revize elektro	kpl	1	3 500,00	3 500,00
Elektroinstalace				16 475,00

Přesun hmot	kpl	1	2 500,00	2 500,00
Zařízení staveniště	kpl	1	500,00	500,00
Doprava	kpl	1	3 500,00	3 500,00

Cena celkem bez DPH

70 975,00 Kč

Zhotovitel musí do ceny zahrnout veškeré náklady, aby cena byla konečná a zahrnovala celou dodávku a montáž akce. Dodávka akce se předpokládá včetně kompletní montáže, veškerého souvisejícího doplňkového, podružného a montážního materiálu tak, aby celé zařízení bylo funkční a splňovalo všechny předpisy, normy, zákony ale i technologické postupy zvolených výrobců, které se na ně vztahují. Všechny položky budou oceňovány a dodávány funkční. Zhotovitel musí zohlednit náklady na přesun hmot a odvoz sutě a odpadů, včetně uložení. Zhotovitel musí v ceně zohlednit náklady na pomocné lešení, konstrukce a stroje, které bude