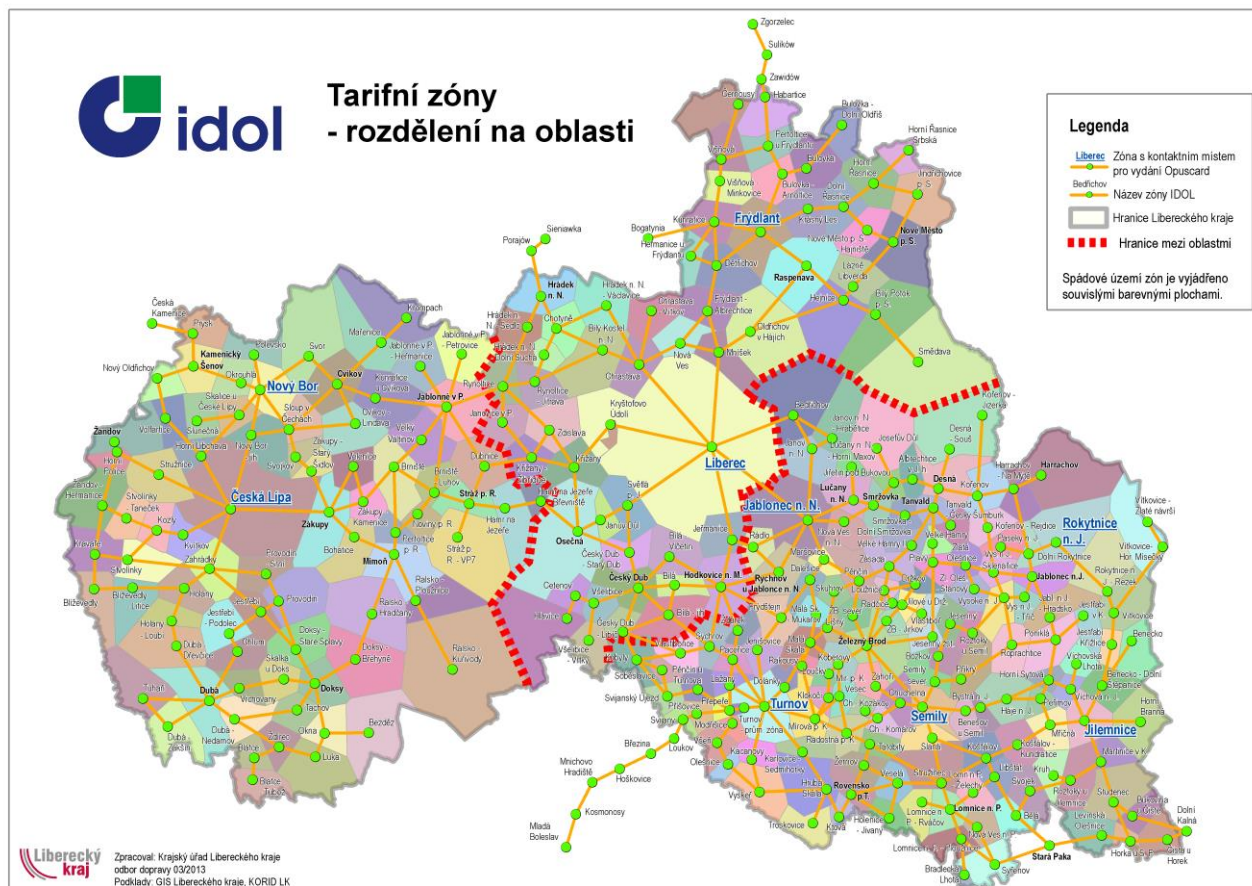


SMLOUVA PŘÍLOHA Č. 1

Rozsah Veřejných služeb – vymezení Oblasti, Výchozí údaje pro výpočet Ceny dopravního výkonu

OBLAST ZÁPAD



Tabulka 1 – Charakteristika Oblasti

Název Oblasti:	Západ
Vymezení Oblasti:	<p>Oblast je vymezena oběhy vozidel, které mají počátek v zónách integrovaného dopravního systému IDOL, umístěných západně od hranice určené tarifními zónami Ralsko – Kuřivody, Hamr na Jezeře – Břevniště, Dubnice, Jablonné v Podještědí, Jablonné v Podj. - Petrovice, včetně těchto zón.</p> <p>Výjimky z tohoto pravidla:</p> <ul style="list-style-type: none"> - linka Stráž p. Ralskem – Liberec může být přiřazena do oblasti Sever
Předpokládaný dopravní výkon (JŘ + přejezdy mezi spoji):	3 622 289 km/rok
Minimální dopravní výkon:	2 897 832 km/rok
Maximální dopravní výkon:	4 346 746 km/rok

VÝCHOZÍ ÚDAJE PRO AKTUALIZACI CENY DOPRAVNÍHO VÝKONU PRO OBLAST ZÁPAD

Tabulka 2 – Výchozí údaje pro stanovení a aktualizaci CDV

kód	Typ (kategorie)		Počet míst (minimálně celkem)			P	M _V	O	B	Provoz vozidla celkem za rok při proběhu km 56 000	Předpokládaný roční výkon vozidel celkem [km/rok]	Počet vozidel (včetně náhr.)/ Podíl fix. nákladů		Počet náhradních vozidel
						Cena PHM [Kč/km]	Mzdové variabilní náklady [Kč/km]	Ostatní var. nákl. [Kč/km]	Fixní nákl. na provoz vozidla [Kč/rok]					
			sezení	stání	celkem									
1	Autobus malý	M1	15	5	20	3,81	11,33	1,99	289 119	1 248 399	53 784	1	1,00	0
2	Autobus malý (+)	M2	20	10	30	3,98		2,17	356 114	1 334 994	123 156	4	4,00	1
3	Autobus střední	S	25	25	50	5,21		2,65	449 532	1 524 172	300 217	6	5,91	1
4	Autobus velký	V1	35	35	70	5,42		3,09	490 012	1 601 052	1 666 115	31	30,81	5
5	Autobus velký (+)	V2	45	35	80	6,19		3,48	649 120	1 825 120	1 479 017	30	23,18	2
6	Autobus velký (++)	V3	55	35	90	6,96		3,57	715 036	1 939 196	0	0	0,00	0
Celkem										3 622 289	72	64,91	9	

M _F Mzdové fixní náklady [Kč/rok]	2 791 334
R Správní režie + zisk [Kč/rok]	1 969 165

Tabulka 3 – Souhrn nákladových položek

Náklady na provoz cyklovleku (požadován 1 cyklovlek, s výkonem 3 040 km/rok)		celkem	42 800 Kč/rok
		z toho fixní část	20 000 Kč/rok
		z toho var. nákl.	7,50 Kč/km
Průměrné náklady na pohonné hmoty	P	5,64 Kč/km	
Mzdové variabilní náklady	M _V	11,33 Kč/km	
Ostatní variabilní náklady	O	3,17 Kč/km	
Celkové fixní náklady na provoz vozidel	B	34 519 218 Kč/rok	
Mzdové fixní náklady	M _F	2 791 334 Kč/rok	
Správní režie + kalkulovaný zisk	R	1 969 165 Kč/rok	

Zastávky I. a II. třídy

Počet zastávek I. třídy	4
Počet zastávek II. třídy	32

Doplňující podmínky a informace k příloze č. 1 Smlouvy:

1. **Minimální počet vozidel** požadovaný Zadavatelem pro zajištění předpokládaného ročního výkonu v rámci Veřejné zakázky je roven počtu turnusově nasazovaných vozidel a náhradních vozidel.
 - a. **Turnusově nasazované vozidlo** – na každý oběh uvedený v Přehledu oběhů, který je součástí Pokynu objednatele, je potřeba nasadit právě jedno vozidlo. Ke každému turnusu je dále přiřazen typ (kategorie) autobusu a typ oběhu.
 - b. **Náhradní vozidlo** je vozidlo, kterým Dopravce disponuje především pro účely:
 - i. dočasně vyšší turnusové potřeby před nákupem vozidla;
 - ii. zajištění vyšší turnusové potřeby v době platnosti výlukových jízdnicích řádů;
 - iii. operativní posily nebo nahrazení vozidla v příp. poruchy atp. (okamžitá dostupnost pro Oblast Západ zajištěna v místech: 2x Česká Lípa, 1x Nový Bor, 1x Dubá – konkrétní požadavky na rozmístění náhradních vozidel ve vztahu k jejich kategorii upřesní Koordinátor).
 - c. Ostatní **vozidla provozní zálohy** – nad rámec minimálního potřebného počtu vozidel může Dopravce disponovat vozidly provozní zálohy. Za dostupnost těchto vozidel však Dopravci nenáleží nárok na úhradu ze strany Objednatele. (Dopravce musí příp. náklady zohlednit ve vztahu k výchozím požadavkům Objednatele, které jsou uvedeny v Tabulce 2 této přílohy.).
2. **Typ (kategorie) autobusu** definuje požadavky na minimální potřebné zajištění kapacity míst k sezení, ke stání a celkem.
 - a. Vozidla určená pro dálkovou dopravu (viz níže: typ oběhu – dálkový) nemusí splňovat požadavky na počet míst k stání a celkovou kapacitu a budou zařazena do příslušné kategorie dle počtu míst k sezení. Pro zařazení do kategorie musí vozidlo obsahovat počet míst k sezení odpovídající alespoň 110 % minimální kapacity počtu míst k sezení v Tabulce 2. Vymezení oběhů a jejich zařazení do typu „dálkový“ stanovuje nebo schvaluje Koordinátor v přehledu oběhů, který je součástí Pokynu objednatele.
 - b. Nízkopodlažní nebo (low-entry) vozidla, jimiž bude zajišťována regionální doprava a jež byla uvedena do provozu před datem 30. 9. 2014, musí mít takový počet míst k sezení, který odpovídá alespoň 90 % počtu míst k sezení určenému pro příslušnou kategorii vozidel Objednatelem v tabulce výše. Požadavek na celkovou kapacitu však musí být dodržen vždy.

- c. Objednatel může do dané kategorie autobusu zařadit i speciálně upravené vozidlo pro přepravu jízdních kol. Počet míst k sezení může být nahrazen držáky na jízdní kola. Tuto výjimku lze provést pouze v případě, pokud se na tom smluvní strany dohodnou.
3. **Typ oběhu** definuje charakter linek, na kterých vozidlo bude nasazeno. Uvedení typu oběhu je součástí Přehledu oběhů, který je součástí Pokynu Objednatele.
 - a. regio (regionální) – vozidlo bude nasazováno převážně na linkách regionálních a zastávkových;
 - b. inter-regio (inter-regionální linky) – vozidlo bude nasazováno na linkách spojujících významná a vzdálená centra, Objednatel stanoví v rámci přílohy č. 5 Smlouvy zvláštní podmínky z hlediska vybavenosti vozidel;
 - c. dálkový – vozidlo bude nasazováno na dálkových linkách, Objednatel stanoví v rámci přílohy č. 5 Smlouvy zvláštní podmínky z hlediska vybavenosti vozidel.
4. Tzv. sklopné sedačky budou počítány do míst k sezení. Další požadavky na kapacitu míst ke stání, popř. celkovou kapacitu vozidla, však musí být splněny i při využití/obsazení tzv. sklopných sedaček.