

SMLOUVA O FIREMNÍM ŘEŠENÍ

Uzavřená v souladu s § 1746 odst. 2 zákona č. 89/2012 Sb., občanského zákoníku (dále jen „občanský zákoník“) v platném znění.

SMLOUVA ČÍSLO (DÁLE JEN „SMLOUVA“): ██████████ ZÁKAZNÍK ČÍSLO: ██████████

SMLOVNÍ STRANY:

T-Mobile Czech Republic a.s.	
SÍDLO:	KONTAKT:
ULICE: Tomíčkova 2144/1	
MĚSTO: Praha 4	
PSČ: 148 00	
IČ: 64949681	ZÁKAZNICKÉ CENTRUM
DIČ: ██████████	██████████
SPISOVÁ ZNAČKA: B 3787 vedená u Městského soudu v Praze	KÓD PROD. MÍSTA: ██████████
BANKOVNÍ SPOJENÍ: Komerční banka, a.s. 120 00 Praha 2	
ZASTUPUJE: ██████████	

(dále jen „TMCZ“)

a

Město Jesenice	
SÍDLO:	
ULICE: Budějovická 303	
MĚSTO: Jesenice	
PSČ: 252 42	
IČ: 00241318	
DIČ: CZ00241318	
ZASTUPUJE: ██████████	
Povinný subjekt pro registraci smluv <input checked="" type="checkbox"/> Ano <input type="checkbox"/> Ne	
ADRESA PRO ZASÍLÁNÍ KORESPONDENCE (VYPLNIT POUZE, JE-LI ODLIŠNÁ OD SÍDLA):	

(dále jen „Smluvní partner“)

(TMCZ a Smluvní partner dohromady dále také jako „Smluvní strany“).

SMLOUVA O FIREMNÍM ŘEŠENÍ

1. ÚČEL A PŘEDMĚT SMLOUVY

- 1.1. Účelem této Smlouvy je stanovení podmínek mezi TMCZ a Smluvním partnerem, za nichž bude Smluvnímu partnerovi poskytováno plnění v oblasti informačních technologií, neveřejných služeb elektronických komunikací a na základě Účastnických smluv i veřejně dostupných služeb elektronických komunikací.
- 1.2. TMCZ se na základě uzavřené Specifikace služeb nebo Účastnické smlouvy zavazuje Smluvnímu partnerovi poskytovat tam sjednané plnění (dále jen „Služby“), a to za podmínek uvedených ve Specifikaci služby, Popisu služby, Dohodě o cenových podmínkách, Účastnických smlouvách, Cenících služby, Obchodních podmínkách Smlouvy o Firemním řešení (dále též jako „Podmínky Firemního řešení“), Všeobecných podmínkách společnosti T-Mobile Czech Republic a.s. (dále též jako „VPST“), v této Smlouvě a přílohách této Smlouvy (dále společně jako „Smluvní dokumenty“).
- 1.3. Smluvní partner se za zřízení a poskytování Služeb zavazuje hradit TMCZ ceny dle Smluvních dokumentů, plnit další povinnosti dle Smluvních dokumentů a poskytovat TMCZ součinnost potřebnou pro řádné zřízení, změnu, poskytování a ukončení Služeb.

2. OPRÁVNĚNÉ OSOBY

- 2.1. Specifikace služeb a Účastnické smlouvy na základě této Smlouvy mohou uzavírat a následně tyto měnit rovněž Oprávněné osoby. Uzavření nebo změna Specifikace služeb je platná až okamžikem, kdy k podpisu Specifikace služeb za TMCZ a Oprávněnou osobu připojí svůj podpis rovněž Smluvní partner, čímž vyjadřuje svůj souhlas s uzavřením (resp. změnou) dotčené Specifikace služeb mezi Oprávněnou osobou a TMCZ. Při ukončení Specifikace služeb jedná Oprávněná osoba samostatně a není vyžadováno při podepsání Smluvního partnera. Účastnické smlouvy uzavírá Oprávněná osoba samostatně a není vyžadováno při podepsání Smluvního partnera.
- 2.2. Smluvní partner ve smyslu § 2018 občanského zákoníku prohlašuje, že uspokojí TMCZ, pokud Oprávněná osoba nesplní svůj dluh vůči TMCZ. Smluvní partner je ručitelem Oprávněné osoby, a to ve vztahu ke všem dluhům vzniklým v souvislosti s plněním dle této Smlouvy (a s ní souvisejících smluv a Smluvních dokumentů) v době, kdy Oprávněná osoba byla Oprávněnou osobou dle této Smlouvy (měla status Oprávněné osoby). Smluvní partner je povinen dluh Oprávněné osoby splnit z titulu ručení bez zbytečného odkladu poté, co jej k tomu TMCZ vyzve. V případě, že TMCZ nemůže Smluvního partnera dle předchozí věty vyzvat nebo jestliže je

nepochybné, že Oprávněná osoba svůj dluh nesplní (zejména z důvodu zahájení insolvenčního řízení Oprávněné osoby), pak je Smluvní partner povinen splnit dluh Oprávněné osoby bez zbytečného odkladu poté, co se o takové skutečnosti dozvěděl. Pozbytí statusu Oprávněné osoby nebo ukončení Smlouvy nemá vliv na trvání povinnosti Smluvního partnera z titulu ručení uhradit za Oprávněnou osobu dluh. Pro vyloučení pochybností se stanoví, že ručení Smluvního partnera se vztahuje i na dluhy plynoucí ze závazků sjednaných s Oprávněnou osobou elektronicky či jinou obdobnou formou.

- 2.3. Kde jsou ve Smluvních dokumentech upraveny závazky Smluvního partnera, rozumí se Smluvním partnerem Oprávněná osoba, a to od okamžiku platnosti uzavření či změny Účastnické smlouvy či Specifikace služeb uzavřené mezi TMCZ a takovou Oprávněnou osobou. Ustanovení předchozí věty se použije pouze ve vztahu ke Službám a s nimi souvisejícími závazky sjednanými s danou Oprávněnou osobou.
- 2.4. Smluvní strany prohlašují, že k okamžiku uzavření této Smlouvy nevzniká žádná osobě status Oprávněné osoby dle této Smlouvy.

3. CENA, PLATEBNÍ PODMÍNKY

- 3.1. Smluvní partner se za Služby zavazuje hradit cenu dohodnutou Smluvními stranami ve Smluvních dokumentech, a to vždy na účet TMCZ uvedený v příslušném daňovém dokladu - vyúčtování. Ne-li výslovně uvedeno jinak, jsou veškeré ceny uvedeny bez DPH, přičemž na daňovém dokladu bude k ceně připočteno DPH ve výši dle platných právních předpisů. Pokud nebylo výslovně sjednáno jinak, TMCZ je oprávněn vyúčtovat cenu za Služby čerpané v jednom účtovacím období na více samostatných daňových dokladech - vyúčtováních.
- 3.2. Smluvní strany se dohodly, že splatnost vyúčtování činí 14 dní od jeho vystavení. V případě prodlení s úhradou ceny má TMCZ právo na úrok z prodlení ve výši 0,05 % z dlužné částky za každý započatý den prodlení.
- 3.3. Smluvní strany se v souvislosti s odst. 7, 8. Obchodních podmínek Smlouvy o firemním řešení dohodly, že na Smlouvu a všechny Specifikace služby uzavřené v režimu Smlouvy bude inflační doložka uplatněna nejdříve v roce 2024, a to na podkladě dat ČSÚ o inflaci za rok 2023.

4. ZÁVAZEK MINIMÁLNÍHO ODBĚRU

- 4.1. Smluvní strany se dohodly, že Smluvní partner nemá povinnost zajistit odběr Služeb v konkrétním období (dále jen „Doba minimálního odběru“) v žádném minimálním finančním objemu (dále jen „Minimální odběr“). Závazek minimálního odběru, tedy Doba minimálního odběru, ani Minimální odběr se nesjednává. Toto ustanovení se netýká sjednané Minimální ceny za provoz ani Minimální doby užívání.

5. MINIMÁLNÍ CENA ZA PROVOZ

- 5.1. Smluvní dokumenty mohou stanovovat minimální cenu za provoz (dále jen „Minimální cena za provoz“). Cenou za provoz se rozumí ve Smluvním dokumentu specifikovaná cena za plnění poskytované v rámci Služby v účtovacím období dané Služby. Cena za provoz je účtována zpravidla nad rámec paušální ceny Služby. Je-li stanovena Minimální cena za provoz, zavazuje se Smluvní partner zajistit minimální odběr plnění v rámci Služby tak, že nad rámec paušální ceny za tuto Službu bude vyúčtována cena za provoz ve vztahu k dotčené Službě v daném účtovacím období alespoň ve výši Minimální ceny za provoz (bez DPH a po aplikaci dohodnutých slev).
- 5.2. Vždy, když Smluvní partner poruší svůj závazek zajistit odběr plnění v rámci Služby tak, aby v daném účtovacím období dosáhla vyúčtovaná cena za provoz alespoň Minimální ceny za provoz, je TMCZ oprávněn vyúčtovat Smluvnímu partnerovi smluvní pokutu a Smluvní partner je povinen tak vyúčtovanou smluvní pokutu uhradit. Tato Smluvní pokuta se vypočte jako rozdíl mezi výší stanovené Minimální ceny za provoz a skutečně vyúčtovanými cenami za provoz (bez paušální ceny Služby) ve vztahu k dané Službě v daném účtovacím období.

6. MINIMÁLNÍ DOBA UŽÍVÁNÍ SLUŽBY

- 6.1. Specifikace služby jsou uzavřeny na dobu neurčitou se závazkem minimální doby užívání Služby (dále jen „Minimální doba užívání služby“). Pro vyloučení pochybností se uvádí, že Minimální doba užívání služby neznamená dobu určitou trvání Specifikace služby. Ne-li v relevantním Smluvním dokumentu stanoveno jinak, činí Minimální doba užívání služby 36 měsíců. Minimální doba užívání služby se počítá ode dne zřízení Služby, popř. ode dne provedení změny Služby.
- 6.2. Smluvní partner bere na vědomí a souhlasí s tím, že je vždy povinen u jednotlivých Specifikací služby dodržet sjednanou Minimální dobu užívání služby. Smluvní partner tedy není oprávněn jakkoliv ukončit Specifikaci služby před uplynutím v ní stanovené Minimální doby užívání služby, popř. před uplynutím Minimální doby užívání služby stanovené dle čl. 8.1 a to ani písemnou výpovědí Smlouvy dle čl. 8.1 Smlouvy. Smluvní partner bere na vědomí a souhlasí s tím, že dojde-li z důvodu ukončení Smlouvy písemnou výpovědí ze strany Smluvního partnera dle čl. 8.1 k ukončení Specifikace služby před uplynutím v ní sjednané Minimální doby užívání služby, popř. před uplynutím Minimální doby užívání služby stanovené dle čl. 6.1 tzn., že dojde k porušení závazku Smluvního partnera dodržet sjednanou Minimální dobu užívání služby, je toto porušení považováno za podstatné porušení Smlouvy a Smluvní partner je tak povinen uhradit TMCZ smluvní pokutu ve výši stanovené v souladu s článkem 7.1 níže.

7. SMLUVNÍ SANKCE, NÁHRADA ÚJMY

- 7.1. Za jakékoliv porušení povinností Smluvním partnerem, které je podle Smluvních dokumentů označeno jako podstatné, je TMCZ oprávněn vyúčtovat Smluvnímu partnerovi smluvní pokutu a Smluvní partner je povinen takto vyúčtovanou smluvní pokutu uhradit. Výše smluvní pokuty se vypočte jako: součet sjednaných měsíčních paušálních cen a Minimálních cen za provoz platných ke dni porušení dané povinnosti v konkrétní Službě vynásobený počtem celých kalendářních měsíců, které zbývají do uplynutí sjednané Minimální doby užívání služby u Služby, které se takové porušení týká, a to ode dne, kdy k takovému porušení povinnosti došlo. Jsou-li sjednány paušální ceny za období delší než měsíc, určí se pro účely předchozí věty měsíční paušální cena jako poměrná část takové paušální ceny připadající na jeden měsíc. Ujednáním o smluvní pokutě dle tohoto odstavce 7.1 není dotčeno právo TMCZ na náhradu újmy vzniklé v souvislosti s podstatným porušením povinností Smluvním partnerem v plné výši.
- 7.2. Smluvní strany si pro případ porušení povinností Smluvního partnera řádně a včas platit sjednanou cenu za poskytnuté Služby sjednávají smluvní pokuty. V případě, že bude Smluvní partner v prodlení s úhradou vyúčtování za poskytnuté Služby jeden den a déle, je TMCZ oprávněn vyúčtovat Smluvnímu partnerovi smluvní pokutu ve výši 150 Kč za každé jednotlivé vyúčtování, s jehož úhradou je Smluvní partner v prodlení. V případě, že bude Smluvní partner v prodlení s úhradou vyúčtování za poskytnuté Služby 21 dnů a déle, je TMCZ oprávněn vyúčtovat Smluvnímu partnerovi smluvní pokutu ve výši [REDAKCE] za každé jednotlivé vyúčtování, s jehož úhradou je Smluvní partner v prodlení. V případě prodlení Smluvního partnera s úhradou vyúčtování za poskytnuté Služby, které je touto Smlouvou definováno jako podstatné porušení povinností, je Smluvní partner povinen uhradit smluvní pokutu sjednanou dle této Smlouvy pro případ podstatného porušení povinností.
- 7.3. Smluvní pokuty dohodnuté v této Smlouvě mohou být Smluvnímu partnerovi vyúčtovány v rámci kteréhokoliv vyúčtování služeb, které TMCZ Smluvnímu partnerovi vystavuje, případně ve zvláštním vyúčtování, a Smluvní partner se zavazuje je uhradit ve lhůtě uvedené ve vyúčtování. Pro účely výpočtu smluvní sankce z ceny Služeb se vždy použije cena Služeb včetně DPH a bez aplikace případných slev z Ceníku.
- 7.4. Vyúčtuje-li TMCZ Smluvnímu partnerovi smluvní pokutu dle odst. 7.1. Smlouvy, pak bez ohledu na ostatní ustanovení Smluvních dokumentů, dochází ke dni uhrazení takové smluvní pokuty k ukončení Minimální doby užívání služby ve vztahu ke Službě, které se týká podstatné porušení povinností a následná úhrada smluvní pokuty.
- 7.5. Smluvní strany si ujednávají další práva a povinnosti týkající se případů, které jsou ve smyslu této Smlouvy považovány za podstatné porušení povinností, smluvních sankcí a náhrady újmy a jejich omezení, a to v Podmínkách Firemního řešení, zejména v jejich článku 9.

8. TRVÁNÍ A UKONČENÍ SMLOUVY A SPECIFIKACE SLUŽBY

- 8.1. Smlouva nabývá platnosti a účinnosti podpisem oprávněných zástupců obou Smluvních stran a je uzavřena na dobu neurčitou. Smlouva může být ukončena na základě písemné výpovědi kterékoli ze Smluvních stran s výpovědní dobou: a) třicet (30) dnů v případě, že v okamžiku doručení výpovědi jsou na základě této Smlouvy a příslušných Specifikací služby poskytovány výhradně veřejně dostupné služby elektronických komunikací; v tomto případě výpovědní doba začíná běžet prvním dnem bezprostředně následujícím po dni doručení výpovědi druhé Smluvní straně, přičemž však k ukončení Smlouvy nedojde nikdy dříve, než uplynou výpovědní doby příslušných Specifikací služby dle článku 8.2., tzn., že nikoliv dříve, než dojde k uplynutí příslušných Minimálních dob užívání služby, b) tři (3) měsíce v případě, že v okamžiku doručení výpovědi jsou na základě této Smlouvy a příslušných Specifikací služby poskytovány výhradně Služby odlišné od veřejně dostupných služeb elektronických komunikací; v tomto případě výpovědní doba začíná běžet posledním dnem kalendářního měsíce, ve kterém byla výpověď druhé Smluvní straně doručena, a uplyne posledním dnem posledního měsíce výpovědní doby, přičemž však k ukončení Smlouvy nedojde nikdy dříve, než uplynou výpovědní doby příslušných Specifikací služby dle článku 8.2., tzn., nikoliv dříve, než dojde k uplynutí příslušných Minimálních dob užívání služby. V případě výpovědi Smlouvy, u které dochází k současnému ukončení Specifikací služby, jejichž předmětem je poskytování jak veřejně dostupných služeb elektronických komunikací, tak i Služeb odlišných od veřejně dostupných služeb elektronických komunikací, dojde k ukončení jednotlivých Specifikací služby uplynutím příslušných výpovědních dob, které jsou stanoveny pro dané Služby v článku 8.2 této Smlouvy, přičemž Smlouva bude ukončena až dnem uplynutí poslední z výpovědních dob. Smluvní strany se výslovně dohodly, že bez ohledu na uvedené v předchozích větech takto stanovená výpovědní doba Smlouvy neuplyne dříve, než poslední den Doby minimálního odběru, je-li sjednána. S ohledem na to, že ukončením Smlouvy dochází automaticky k ukončení všech Specifikací služby uzavřených na jejím základě, Smluvní partner je oprávněn ukončit Smlouvu vždy pouze tak, aby zároveň neporušil svůj závazek dodržet u jednotlivých Specifikací služby sjednanou Minimální dobu užívání služby (viz odst. 6.2 Smlouvy).
- 8.2. Specifikace služby nabývá platnosti a účinnosti podpisem oprávněných zástupců obou Smluvních stran. Uzavírá-li Specifikaci služby TMCZ a Oprávněná osoba, nabývá Specifikace služby platnosti a účinnosti podpisem oprávněných zástupců TMCZ, Oprávněné osoby a Smluvního partnera v souladu s odst. 2.1 této Smlouvy. Specifikace služby jsou uzavřeny na dobu neurčitou. Specifikace služby může být ukončena na základě písemné výpovědi kterékoli ze Smluvních stran s výpovědní

dobou: a) třicet (30) dnů v případě ukončení Specifikace služby, jejímž předmětem je poskytování veřejně dostupných služeb elektronických komunikací; v tomto případě výpovědní doba začíná běžet prvním dnem bezprostředně následujícím po dni doručení výpovědi druhé Smluvní straně, b) tři (3) měsíců v případě ukončení Specifikace služby, jejímž předmětem je poskytování Služeb odlišných od veřejně dostupných služeb elektronických komunikací; v tomto případě výpovědní doba začíná běžet posledním dnem kalendářního měsíce, ve kterém byla výpověď druhé Smluvní straně doručena, a uplyne posledním dnem posledního měsíce výpovědní doby Smluvní strany se výslovně dohodly, že bez ohledu na uvedené v předchozí větě takto stanovená výpovědní doba neuplyne dříve, než poslední den Minimální doby užívání služby.

- 8.3. Smlouva nebo Specifikace služby může být ukončena rovněž dohodou Smluvních stran nebo odstoupením kterékoliv Smluvní strany, a to v případě podstatného porušení povinností druhou smluvní stranou. Další podmínky pro ukončení Smlouvy, či Specifikací služeb nad rámec tohoto článku Smlouvy, jakož i podmínky ukončení Účastnických smluv mohou být stanoveny ve Smluvních dokumentech. Účinky odstoupení od Smlouvy nebo Specifikace služby nastávají do budoucna s tím, že Smluvní strany se výslovně dohodly, že účinnost příslušného odstoupení je stanovena na 30. den po doručení písemného oznámení o odstoupení od Smlouvy nebo Specifikace služby druhé Smluvní straně, nestanoví-li odstoupjící Smluvní strana v písemném oznámení o odstoupení, že účinnost odstoupení nastane dříve, vždy však nejdříve dnem doručení písemného oznámení o odstoupení od smlouvy druhé Smluvní straně (v takovém případě účinnost odstoupení nastane dnem uvedeným v daném oznámení o odstoupení).
- 8.4. Ukončením této Smlouvy dochází k ukončení Dohod o cenových podmínkách uzavřených dle této Smlouvy.
- 8.5. Ukončením této Smlouvy dochází bez dalšího ke stejnému dni k ukončení příslušných Specifikací služby uzavřených na základě a v souladu s touto Smlouvou.

9. ZPRACOVÁNÍ OSOBNÍCH ÚDAJŮ

- 9.1. V souvislosti s uzavřením a plněním Smlouvy dochází Smluvními stranami ke zpracování osobních údajů fyzické osoby jednající za druhou Smluvní stranu (včetně Oprávněné osoby) nebo fyzické osoby zapojené do procesu plnění Smlouvy (dále společně jako „Subjekt údajů“), a to pro účely:
- uzavírání a plnění Smlouvy;
 - vnitřní administrativní potřeby;
 - ochrana majetku a osob;
 - ochrana právních nároků;
 - tvorba statistik a evidencí;
 - plnění zákonných povinností.
- 9.2. Právními důvody ke zpracování jsou oprávněné zájmy [účely uvedené v bodech a), b), c), d) a e) výše] a plnění právních povinností [účel uvedený v bodě f) výše] správce.
- 9.3. Zpracovávanými osobními údaji jsou identifikační a kontaktní údaje, pracovní či korporátní zařazení a záznamy komunikace. V případě přístupu do informačních systémů správce, jsou zpracovávány další údaje, o čemž bude Subjekt údajů poučen v rámci přidělení přístupu.
- 9.4. Smluvní strany se zavazují informovat Subjekt údajů (své zaměstnance, pracovníky atp.) o tom, že jejich údaje jsou druhou smluvní stranou, která je v pozici správce, zpracovávány a to zejména rozsahu čl. 13 a následující obecného nařízení o ochraně osobních údajů 2016/679.
- 9.5. Smluvní partner se zavazuje informovat o zpracování osobních údajů minimálně v rozsahu zde uvedeném, resp. o povinnostech z toho vyplývajících, rovněž všechny Oprávněné osoby.

10. ZÁVĚREČNÁ USTANOVENÍ

- 10.1. Pokud není stanoveno jinak, veškeré změny a dodatky Smlouvy musí být učiněny písemně a podepsány oběma Smluvními stranami.
- 10.2. Smluvní partner výslovně prohlašuje, že se podrobně seznámil se zněním podmínek Firemního řešení, se zněním Podmínek zpracování osobních, identifikačních, provozních a lokalizačních údajů účastníků i se zněním VPST.
- 10.3. TMCZ upozorňuje Smluvního partnera, že v některých Smluvních dokumentech, zejména v této Smlouvě a podmínkách Firemního řešení jsou ustanovení, která by mohla být považována za překvapivá. Jedná se zejména o ustanovení týkající se smluvních pokut, náhrady újmy a jejího omezení, SLA a případů, které jsou považovány dle Smlouvy za podstatné porušení Smlouvy. Smluvní partner prohlašuje, že se s těmito ustanoveními podrobně seznámil a bez výhrad s nimi souhlasí. Smluvní partner se zavazuje vždy při uzavření Specifikace služby nebo Účastnické smlouvy se podrobně seznámil se všemi Smluvními dokumenty, které se poskytování Služby týkají, a to i s ohledem na skutečnost, že takové Smluvní dokumenty mohou obsahovat ustanovení, která by mohla být považována ve smyslu právních předpisů za překvapivá.
- 10.4. Je-li mezi Smluvními stranami sjednáno právo TMCZ jednostranně změnit smluvní podmínky, může je TMCZ měnit jednostranně částečně i v celém jejich rozsahu. Není-li sjednáno jinak, Smluvní partner má právo do 30 dnů od oznámení takové změny písemně ukončit Službu dotčenou takovou změnou s výpovědní dobou, která uplyne posledním dnem měsíce následujícího po měsíci, ve kterém byla výpověď doručena TMCZ, přičemž do okamžiku uplynutí výpovědní doby platí původní smluvní podmínky. Pokud Smluvní partner výše uvedeným způsobem vypoví Službu, má TMCZ právo vzít změnu smluvních podmínek zpět, přičemž Smluvní strany se dohodly, že v takovém případě se Smluvním partnerem podaná výpověď ruší a pro Službu nadále platí původní smluvní podmínky. Právo ukončit Službu podle tohoto odstavce nevzniká, pokud dojde ke změně smluvních podmínek na základě změny právní úpravy nebo v případě změn smluvních podmínek, které nejsou v neprospěch Smluvního partnera. Ustanovení tohoto odstavce neplatí pro Účastnické služby.
- 10.5. Smluvní strany sjednávají, že TMCZ je oprávněn měnit jednostranně Podmínky Firemního řešení, Popisy služeb, Ceníky služeb, Provozní řády, Kontaktní osoby, Podmínky zpracování osobních, identifikačních, provozních a lokalizačních údajů účastníků, případně i další dokumenty, v nichž je tak výslovně stanoveno. TMCZ se zavazuje Smluvního partnera o takové změně informovat nejméně 30 dní předem, není-li v příslušném dokumentu stanoveno jinak.
- 10.6. Smluvní partner prohlašuje, že vzhledem ke skutečnosti, že předmětem této Smlouvy je poskytnutí Služeb Firemního řešení dle jeho individuálního požadavku pro jím provozovanou podnikatelskou činnost, nemá on ani kterákoliv z Oprávněných osob postavení slabší strany ve smyslu § 433 občanského zákoníku.
- 10.7. Smluvní partner na sebe ve smyslu § 1765 odst. 2 občanského zákoníku přebírá nebezpečí změny okolností. Smlouva je závazná pro právní nástupce Smluvních stran.
- 10.8. Smluvní strany si v souladu s ustanovením § 558 odst. 2 Občanského zákoníku ujednávají, že na smluvní vztah založený touto Smlouvou se vylučuje uplatnění obchodních zvyklostí. Smluvní strany si dále ujednávají, že na smluvní vztah založený touto Smlouvou se vylučuje uplatnění ustanovení § 1793 občanského zákoníku.
- 10.9. Pro vyloučení pochybností se stanoví, že pokud se v Účastnické smlouvě a/nebo jiném dokumentu, který je přílohou této Smlouvy, hovoří o Rámcové smlouvě, rozumí se tím tato Smlouva.
- 10.10. Nedílnou součástí Smlouvy tvoří následující přílohy:
Příloha Stanovení/Zrušení administrátorů
Příloha Podmínky zpracování osobních, identifikačních, provozních a lokalizačních údajů účastníků
- 10.11. V případě rozporu mezi Smluvními dokumenty má přednost ten dokument, který je v následujícím vřutu uveden dříve: 1. Specifikace služby/Účastnická smlouva; 2. Dohoda o cenových podmínkách; 3. Provozní řády (je-li pro danou Službu sjednáno jejich použití); 4. tělo Smlouvy; 5. Ceníky služeb; 6. Popis služby; 7. Podmínky zpracování osobních, identifikačních, provozních a lokalizačních údajů účastníků; 8. Podmínky Firemního řešení; 9. VPST.
- 10.12. Konkrétní Popis služby, Provozní řád (je-li pro danou Službu sjednáno jeho použití) a Ceník služby - pro konkrétní typ Služby - se stávají nedílnou součástí této Smlouvy dnem, kdy dojde k podpisu příslušné Specifikace služby nebo Dohody o cenových podmínkách - pro konkrétní typ Služby - oběma smluvními stranami, s tím, že podpisem Smluvní partner potvrzuje, že se seznámil s příslušným Smluvními dokumenty, zejména s Podmínkami Firemního řešení, a že se zavazuje dodržovat tam sjednané smluvní podmínky.
- 10.13. Podmiňuje-li zákon č. 340/2015 Sb., o registru smluv, ve znění pozdějších předpisů (dále jako „ZRS“), nabytí účinnosti smlouvy jejím uveřejněním v registru smluv dle ZRS, pak bez ohledu na ustanovení předchozí věty nabude Účastnická smlouva účinnosti nejdříve okamžikem jejího uveřejnění v registru smluv dle ZRS. Pokud tato Účastnická smlouva podléhá povinnosti uveřejnit ji v registru smluv, smluvní strany se výslovně dohodly na tom, že v souladu se ZRS smluvní strany v rámci uveřejnění této smlouvy v registru smluv začlení veškeré osobní údaje a obchodní tajemství v této smlouvě obsažené.
- 10.14. Smlouva byla vyhotovena ve 3 stejnopisech s platností originálu, přičemž TMCZ obdrží 2 vyhotovení Smlouvy a Smluvní partner obdrží 1 vyhotovení Smlouvy.
- 10.15. Smluvní strany po řádném přečtení této Smlouvy prohlašují, že Smlouva byla uzavřena po vzájemném projednání, na základě jejich pravé, vážně míněné a svobodné vůle, při respektování principu poctivosti, spravedlnosti a rovnosti Smluvních stran. Na důkaz uvedených skutečností připojují své podpisy.

10.16. V případě elektronického uzavření Smluvní strany Smlouvu podepíše elektronicky s využitím zajištěného systému DocuSign, event. s využitím jiného způsobu elektronického uzavírání smluv. TMCZ umístí Smlouvu v elektronické podobě do systému DocuSign a vyzve Smluvního partnera k podpisu elektronického dokumentu. Smluvní partner poskytne TMCZ potřebnou součinnost (zejména pak správnou elektronickou adresu a telefonní kontakt osoby, která je oprávněná podepisovat jeho jménem). Každá ze Smluvních stran elektronicky obdrží plně podepsaný dokument ve formátu .pdf opatřený DocuSign certifikátem (Certificate of Completion), takový dokument se považuje za originál Smlouvy. Na požádání TMCZ je Smluvní partner povinen potvrdit podepsání elektronického dokumentu e-mallem. Změny této Smlouvy, popř. její ukončení lze provést výše uvedenou elektronickou formou nebo v listinné podobě s fyzickým podpisem.

DATUM: 3.3.2022	MÍSTO: Praha	DATUM: 06-03-2023	MÍSTO: Jesenice



STANOVENÍ/ZRUŠENÍ ADMINISTRÁTORŮ

OPERÁTOR T-Mobile Czech Republic a.s.
Tomíčkova 2144/1, 148 00 Praha 4
IČ 64949681, DIČ CZ64949681
Zapsaný do OR u Městského soudu v Praze,
oddíl B, vložka 3787

**SMLUVNÍ
PARTNER**

Název zákazníka Město Jesenice
Sídlo
Ulice Budějovická
č.p./č.o. 303/
Město Jesenice
PSČ 252 42

IČ 00241318
DIČ CZ00241318
Zastupuje

(dále jen „Smluvní partner“)

Smluvní partner tímto zmocňuje níže uvedené osoby činit za něj úkony vůči TMCZ, a to v rozsahu zveřejněném na internetových stránkách TMCZ a v jeho tiskových materiálech.

Stanovení zodpovědné osoby¹

Jméno, příjmení, titul*

Kontaktní adresa²

Ulice, č.p./č.o.
Město, PSČ
Datum narození
Doklad – číslo, platnost
Admin. tel. číslo (T-Mobile)
Kontaktní telefonní číslo
E-mail*
Heslo administrátora³

Budějovická 303
Jesenice, 252 42

Zrušení zodpovědné osoby⁴

Jméno, příjmení, titul*
Kontaktní telefonní číslo

SSOS - EG - 3 0

Stanovení⁵

Zrušení

Jméno, příjmení, titul*

Mgr. Hana Haubertová, MPA

- Obchodní manažer
 Obchodní manažer Rámcová smlouva
 Obchodní manažer Firemní řešení
 Administrátor služeb
 Administrátor financí

Kontaktní adresa²

Ulice, č.p./č.o.
Město, PSČ
Datum narození
Doklad – číslo, platnost
Admin. tel. číslo (T-Mobile)
Kontaktní telefonní číslo
E-mail*
Heslo administrátora³
Fakturační skupina⁶

Budějovická 303
Jesenice, 252 42

* Povinný údaj

¹ Zaškrtněte checkbox, pokud chcete stanovit zodpovědnou osobu. Ve vedlejším sloupci vyplňte údaje o nové zodpovědné osobě.

² Adresa pro zasílání informací vztahujících se k danému typu administrátora.

³ Heslo je číselné a nesmí být ve tvaru

⁴ Zaškrtněte checkbox, pokud chcete zrušit zodpovědnou osobu. Ve vedlejším sloupci vyplňte údaje o rušené zodpovědné osobě.

⁵ Vyberte, zda chcete stanovit, nebo zrušit některou z níže uvedených rolí. Zaškrtněte checkbox u té role, kterou stanovujete / rušíte. Ve vedlejším sloupci vyplňte údaje o stanovované roli, v případě rušené role stačí vyplnit Jméno a Kontaktní telefonní číslo.

⁶ V případě stanovení Administrátora financí uveďte čísla fakturačních skupin, které administrátor bude oprávněn spravovat. Pokud nebude uvedena žádná fakturační skupina, Administrátor financí bude automaticky spravovat všechny fakturační skupiny pod daným IČ Smluvního partnera.

Stanovení⁶ Zrušení

- Obchodní manažer
 Obchodní manažer Rámcová smlouva
 Obchodní manažer Firemní řešení
 Administrátor služeb
 Administrátor financí

Jméno, příjmení, titul*

Kontaktní adresa²

Ulice, č.p./č.o.
Město, PSČ
Datum narození
Doklad – číslo, platnost
Admin. tel. číslo (T-Mobile)
Kontaktní telefonní číslo
E-mail*
Heslo administrátora*³
Fakturační skupina⁶

Budějovická 303
Jesenice, 252 42

Stanovení⁷ Stanovení pro celou firmu

Zrušení

- Administrátor systémového řešení

Jméno, příjmení, titul*

Kontaktní adresa²

Ulice, č.p./č.o.
Město, PSČ
Datum narození
Doklad – číslo, platnost
Admin. tel. číslo (T-Mobile)
Kontaktní telefonní číslo
E-mail*
Heslo administrátora*³

Budějovická 303
Jesenice, 252 42

Název služby
ID služby

Stanovení⁸ Zrušení

- Kontakt pro plánovaný výpadek

Jméno, příjmení, titul*
Kontaktní telefonní číslo
E-mail*

Název služby
ID služby

PODPIS

DATUM: 06-03-2023	MÍSTO: Jesenice	DATUM: 06.03.2023	MÍSTO: Proh
[Redacted Signature Area]			

⁷ Vyberte, zda chcete administrátora systémového řešení stanovit, stanovit pro celou firmu nebo zrušit. Ve vedlejším sloupci vyplňte údaje o administrátorovi systémových řešení, v případě zrušení stačí vyplnit Jméno a Kontaktní telefonní číslo.

⁸ Vyberte, zda chcete stanovit, nebo zrušit Kontakt pro plánovaný výpadek. Ve vedlejším sloupci vyplňte údaje o Kontaktu pro plánovaný výpadek, v případě zrušení stačí vyplnit Jméno a Kontaktní telefonní číslo.



PODMÍNKY ADMINISTRACE SLUŽEB PROSTŘEDNICTVÍM ADMINISTRÁTORŮ

Zodpovědná osoba	Zodpovědná osoba je oprávněna jednat jménem společnosti na základě zákonného oprávnění (statutární orgán, jednatel, atd.) a jménem Účastníka uzavírat Rámcovou smlouvu, Smlouvu o firemním řešení či Program podnikatele.
Typy administrátorů	<p>Obchodní manažer je hlavním administrátorem služeb a je oprávněna činit jménem Účastníka veškeré úkony vůči Poskytovateli (uzavírat, převádět, prodlužovat, vypovídat Účastnické smlouvy, Smlouvu o poskytování T-Cloud služeb, jmenovat, měnit či rušit administrátory služeb nižší úrovně, atd.). Obchodní manažer může provádět veškerou administraci týkající se služeb i Vyúčtování.</p> <p>Obchodní manažer Rámcová smlouva je hlavním administrátorem služeb a je oprávněna činit jménem Účastníka veškeré úkony vůči Poskytovateli (uzavírat, převádět, prodlužovat, vypovídat Účastnické smlouvy, jmenovat, měnit či rušit administrátory služeb nižší úrovně, atd.) pod specifikovanou Rámcovou smlouvou. Obchodní manažer může provádět veškerou administraci týkající se služeb i Vyúčtování vztahující se k Rámcové smlouvě.</p> <p>Obchodní manažer Firemní řešení je hlavním administrátorem služeb a je oprávněn jednat za Účastníka pouze ve věcech zřízených na základě Smlouvy o firemním řešení. Obchodní manažer Firemní řešení je oprávněn činit jménem Účastníka veškeré úkony vůči TMCZ (uzavírat, převádět, prodlužovat, vypovídat Specifikace služeb, Účastnické smlouvy, jmenovat, měnit či rušit administrátory služeb nižší úrovně apod.).</p> <p>Administrátor služeb je oprávněn jménem Účastníka administrovat jednotlivé služby, tj. zejména provádět aktivaci, změnu nastavení či deaktivaci služeb. Administrátor služeb má právo na poskytnutí informací vztahujících se ke službám.</p> <p>Administrátor financí je oprávněn jménem Účastníka činit veškeré úkony, které se týkají Vyúčtování služeb a plateb, například určovat způsob úhrady, za stanovených podmínek požadovat podrobný výpis čerpání služeb, určovat formu Vyúčtování (tištěné, elektronické nebo tištěné i elektronické). Administrátor financí má u elektronického Vyúčtování právo aktivovat upozornění e-mailem. V takovém případě bude upozornění e-mailem odesláno na všechny Administrátory financí, kteří spravují fakturační skupinu, u které bylo upozornění aktivováno.</p> <p>Administrátor systémových řešení je kontaktní osoba pověřená Účastníkem administrovat označené Služby zřízené na základě Smlouvy o firemním řešení nebo specifické služby (např. Podniková síť). Komunikuje se zástupci TMCZ v záležitostech spojených s administrací těchto Služeb (řešení poruch, změny nastavení, plánované i neplánované odstávky apod.). TMCZ se obrací na Administrátora systémových řešení v případech zaslání informace o plánované odstávce, ověření funkčnosti apod. Administrátorem systémových řešení může být "helpdesk" Účastníka. V případě více lokalit může mít každá svého administrátora systémových řešení (či administrátory).</p> <p>Kontakt pro plánovaný výpadek slouží pro informování ze strany T-Mobile o plánovaném výpadku. Dané telefonní číslo nebo e-mail je možné nastavit u IČ Účastníka nebo ke konkrétní službě/komponentě zřízené na základě Smlouvy o Firemním řešení.</p>
Stanovení/zrušení administrátorů	Jedna osoba může mít více administrátorských rolí, tj. jedna osoba může být současně např. Administrátorem služeb, Administrátorem financí a Administrátorem systémových řešení. Účastník však může stanovit i více administrátorů se stejnými rollemi. Má-li Účastník více administrátorů, zajistí, aby byl výkon činností jednotlivých administrátorů v souladu a aby tyto osoby byly o svých úkonech informovány. Stanovením administrátorů se uživateli SIM karet daného Účastníka omezuje možnost administrace. Proto by administrátoři měli zajistit informovanost uživatelů SIM karet o zavedení či zrušení administrátorů.
Způsob administrace	Jednotlivé administrátory stanovuje či ruší Účastník nebo Obchodní manažer prostřednictvím formuláře „Stanovení/zrušení administrátorů“, případně jiným způsobem (např. zavoláním do Zákaznického centra). Svou roli může též zrušit každý administrátor sám. Zrušení administrátora nabývá účinnosti bez zbytečného odkladu poté, co se T-Mobile o tomto zrušení dozví (v závislosti na technických možnostech T-Mobile).
	Administrátoři používají k administraci tzv. administrátorské telefonní číslo ze sítě T-Mobile, prostřednictvím kterého lze administrovat služby v samoobslužných kanálech (např. Můj T-Mobile), případně též komunikují telefonicky či písemně se Zákaznickým centrem Poskytovatele. T-Mobile kontaktuje administrátory primárně na administrátorském telefonním čísle, případně na kontaktním telefonním čísle. Při telefonické komunikaci je T-Mobile oprávněn požadovat o sdělení hesla administrátora a jméno, případně o sdělení dalších údajů, které jsou nutné pro řádnou identifikaci.



Obchodní podmínky smlouvy o firemním řešení

společnosti T-Mobile Czech Republic a.s., se sídlem Tomíčkova 2144/1, 148 00 Praha 4, IČO: 649 49 681, zapsané do obchodního rejstříku vedeného Městským soudem v Praze, oddíl B, vložka 3787

1. Předmět obchodních podmínek smlouvy o firemním řešení

1.1 Tyto Obchodní podmínky Smlouvy o Firemním řešení (dále jen „Podmínky Firemního řešení“) upravují další práva a povinnosti Smluvních stran Smlouvy o firemním řešení (dále jen „Smlouva“) a rovněž práva a povinnosti Oprávněných osob při poskytování a užívání Služeb. Podmínky Firemního řešení tvoří nedílnou součást Smlouvy. Podmínkami Firemního řešení se řídí rovněž závazky Smluvních stran jiné smlouvy než Smlouvy o Firemním řešení, pokud je tak v takové jiné smlouvě stanoveno, přičemž v takovém případě se Smluvním partnerem rozumí příjemce a TMCZ poskytovatel plnění dle takové jiné smlouvy a Službami se rozumí právě plnění poskytované TMCZ.

2. Definice a zkratky

2.1 Definice a zkratky použité ve Smlouvě mají stejný význam i pro tyto Podmínky Firemního řešení a pro další Smluvní dokumenty, není-li výslovně stanoveno jinak. Dále se použijí následující definice:

- Ceníkem služeb se rozumí dokument obsahující ceny Služeb, případně další podmínky, uveřejněný ve vztahu k určité Službě na stránkách www.t-mobile.cz nebo jinde specifikovaný v souladu se Smluvními dokumenty. Ceníkem služeb je i cenový program.
- Cenou se rozumí cena za poskytování Služeb. Cena může být určena buď nominální hodnotou, nebo procentuální slevou z Ceny uvedené v Ceníku služeb.
- Dohodou o cenových podmínkách se rozumí smluvní dokument uzavřený mezi Smluvními stranami, v němž si Smluvní strany sjednávají zejména cenové podmínky, ale i další podmínky pro poskytování Služeb, které budou následně poskytovány na základě uzavřených Účastnických smluv nebo Specifikací služeb. Dohoda o cenových podmínkách se uzavřením stává nedílnou součástí Smlouvy.
- Kontaktní osobou se rozumí osoba uvedená ve Smlouvě, jejíž oprávnění jsou definována tamtéž. Kontaktní osoby mohou být měněny jednostranným oznámením prokazatelně doručeným druhé Smluvní straně, přičemž taková změna je účinná doručením oznámení. Kontaktní osoby uvedené ve Specifikaci či Popisu služby jsou osoby určené pro zajištění fyzických přístupů pro účely zřízení či změny Služeb a rovněž pro fyzické převzetí Služeb, není-li stanoveno jinak.
- Lokalitou Smluvního partnera se rozumí místo sjednané ve Specifikaci služby či jiném Smluvním

dokumentu, kde budou Služby poskytovány TMCZ a užívány Smluvním partnerem.

- Popisem služby se rozumí smluvní dokument obsahující popis Služby poskytované Smluvnímu partnerovi na základě Specifikace služby nebo Účastnické smlouvy. Popisem služby se bez ohledu na označení rozumí i obchodní podmínky obsahující popis a podmínky poskytované určité Služby. Popis služby je umístěn na stránkách www.t-mobile.cz. Uzavřením Specifikace služby se příslušný Popis služby, kterého se Specifikace služby týká, stává součástí dané Specifikace služby.
- Poruchou se rozumí stav, který v důsledku nedodržení Služby obvyklým způsobem v důsledku nedodržení sjednaných parametrů Služby ze strany TMCZ.
- Připojením se rozumí přímé připojení příslušného Zařízení Smluvního partnera k síti TMCZ.
- Servisním požadavkem se rozumí požadavek na odstranění Poruchy Služby. Pokud není sjednáno jinak, Servisní požadavek musí vždy obsahovat přesnou a jednoznačnou identifikaci Smluvního partnera, typ a označení Služby, které se Porucha týká, popis Poruchy, identifikační a kontaktní údaje osoby, která Poruchu oznamuje, a další informace nezbytné k odstranění Poruchy, které má Smluvní partner k dispozici. Není-li výslovně stanoveno jinak, předává se Servisní požadavek mezi Kontaktními osobami definovanými ve Smlouvě.
- SLA se rozumí doplňková služba ke Službám, jejíž poskytování si mohou Smluvní strany dohodnout ve Specifikaci služby, případně v jiném dokumentu. SLA zahrnuje ujednání o kvalitě, úrovni a dostupnosti poskytovaných Služeb a o následcích nedodržení takové kvality, úrovně či dostupnosti Služeb.
- Smluvním partnerem se rozumí Smluvní strana Smlouvy v souladu s definicí ve Smlouvě. Smluvní partner může být ve Smluvních dokumentech rovněž označen jako Účastník nebo Závazek.
- Specifikací služby se rozumí smluvní dokument uzavřený mezi Smluvními stranami, na jehož základě dochází ke zřízení Služeb a který obsahuje konkrétní specifikaci Služby, která má být poskytována ze strany TMCZ vůči Smluvnímu partnerovi. Specifikace služby se uzavřením stává nedílnou součástí Smlouvy. Specifikace služby zpravidla obsahuje parametry Služby, cenu Služby, Minimální dobu užívání služby, termín zřízení Služby aj. Jedna Specifikace služby může být uzavřena jak pro jednu Službu, tak pro více Služeb, přičemž je-li

Specifikace služby uzavřena pro více Služeb, pak nelze takovou Specifikaci služeb ukončit částečnou výpovědí pouze ve vztahu k jedné Službě. V rámci jednoho dokumentu označeného jako „Specifikace služby“ mohou Smluvní strany uzavřít i více samostatných Specifikací služby (dále také „Hromadná specifikace služeb“), přičemž v takovém případě je v Hromadné specifikaci služeb definována každá Specifikace služby samostatným číslem a verzí (a zpravidla k jedné Lokalitě poskytování Služby) a každá Specifikace služby takto uzavřená v rámci Hromadné specifikace služeb se považuje za samostatnou Specifikaci služby jakožto samostatný Smluvní dokument. Jednotlivé Specifikace služby definované v Hromadné specifikaci služeb mohou být následně měněny či ukončovány samostatně (např. písemnou výpovědí konkrétní Specifikace služby, písemným odstoupením od konkrétní Specifikace služby, samostatnou Změnovou Specifikací služby či písemnou dohodou smluvních stran). V případě ukončení celé Hromadné specifikace služeb dojde k ukončení všech samostatných Specifikací služby definovaných v příslušné Hromadné specifikaci služeb.

- Systémem se rozumí funkční propojení jednotlivých Zařízení; pokud není uvedeno jinak, uplatní se ustanovení těchto Podmínek Firemního řešení vztahující se na Zařízení rovněž na celý Systém.
- TMCZ se rozumí T-Mobile Czech Republic a.s., ve Smluvních dokumentech rovněž označen jako Poskytovatel nebo Operátor.
- Účastnickou smlouvou se rozumí smluvní dokument uzavřený mezi Smluvními stranami, na jehož základě jsou poskytovány Účastnické služby.
- Zařízením se rozumí jednotlivý kus hardwaru (movité věci), jehož součástí může být i software nezbytný k užívání Zařízení.
- Změnovou Specifikací služby se rozumí Specifikace služby, na jejímž základě dochází ke změně Služby.
- Změnovým požadavkem se rozumí požadavek na změnu Služby. Pokud není sjednáno jinak, Změnový požadavek musí vždy obsahovat přesnou a jednoznačnou identifikaci Smluvního partnera, typ a označení Služby, které se změna týká, popis změny, identifikační a kontaktní údaje osoby, která změnu požaduje, a další informace nezbytné k provedení změny, které má Smluvní partner k dispozici. Nemá-li výslovně stanoveno jinak, předává se Změnový požadavek mezi Kontaktními osobami definovanými ve Smlouvě.

3. Zákaz přeprave

- 3.1 Smlouva není smlouvou upravující a umožňující propojení ve smyslu § 80 a násl. zákona č. 127/2005 Sb., o elektronických komunikacích, v platném znění, a proto Smluvní partner, ani Oprávněná osoba, není oprávněn veřejně nabízet nebo umožňovat třetím osobám prostřednictvím Připojení nebo Služeb propojení dvou veřejných sítí elektronických komunikací za účelem vzájemné komunikace ani nabízet

nebo umožňovat třetím osobám užívání Služeb. Výjimku z uvedeného tvoří zaměstnanci Smluvního partnera či Oprávněné osoby nebo takové třetí osoby, které dle dohod se Smluvním partnerem zajišťují příslušné doplňkové služby v objektech (nemovitostech), ve kterých má Smluvní partner své sídlo (např. stravovací služby, ostrahu apod.), nebo tyto osoby využívají odpovídající prostory v daném objektu (nemovitosti) a z uvedeného důvodu jsou tedy připojeny k Zařízení Smluvního partnera (dále též jen „Uživatelé“). Smluvní partner je oprávněn umožnit odběr Služeb pouze těmto Uživatelům, a to za stejných podmínek, jako má Smluvní partner dle Smlouvy, tedy bez další přidané hodnoty.

4. Uzavírání a změny specifikace služby a dohody o cenových podmínkách

- 4.1 K uzavření či změně Specifikace služby nebo Dohody o cenových podmínkách dochází v písemné formě podpisem příslušného dokumentu oběma Smluvními stranami.

- 4.2 Uzavření či změna Specifikace služby nebo Dohody o cenových podmínkách může být provedena rovněž prostřednictvím telefonické komunikace či prostřednictvím webového portálu TMCZ, vždy ale pouze v takovém rozsahu, v jakém to aktuálně TMCZ pomocí telefonické komunikace či webového portálu umožňuje, a pouze prostřednictvím Kontaktních osob dle Smlouvy. Na uzavírání Smluvních dokumentů či jejich změnu prostřednictvím telefonické komunikace či webového portálu není ze strany Smluvního partnera právní nárok.

- 4.3 Změna Specifikace služby nebo změna jiného nastavení Služeb může být provedena rovněž prostřednictvím změnového formuláře umístěného na webových stránkách www.t-mobile.cz (dále jen „Změnový formulář“), a to postupem dle tohoto odstavce. Smluvní partner je oprávněn požádat o provedení změny Služeb prostřednictvím řádně vyplněného a podepsaného Změnového formuláře, který následně doručí TMCZ buď ve formě podepsaného skenu Změnového formuláře elektronickou poštou, nebo v listinném vyhotovení, a to pomocí Kontaktních osob dle Smlouvy. O změnu Služeb dle tohoto odstavce může Smluvní partner požádat pouze v rozsahu, v jakém ji Změnový formulář v aktuálním znění umožňuje. Na provedení změny Služeb prostřednictvím Změnového formuláře není právní nárok, TMCZ není povinen požadavku na změnu vyhovět. Pakliže je změna Služeb požadovaná Smluvním partnerem prostřednictvím Změnového formuláře proveditelná a TMCZ se rozhodne, že požadavku na takovou změnu vyhoví, tak změnu Služeb požadovanou Smluvním partnerem prostřednictvím Změnového formuláře provede, přičemž okamžik provedení takové změny Služeb se považuje za okamžik akceptace požadavku na dotčenou změnu Služeb ze strany TMCZ. O provedené změně Služeb není TMCZ povinen informovat Smluvního partnera. Bude-li mít změna Služeb požadovaná Smluvním partnerem

prostřednictvím Změnového formuláře dopad na navýšení ceny dotčené Služby nebo bude-li provedená změna spojena s úhradou jednorázové ceny, je TMCZ oprávněn vyúčtovat takovou cenu Smluvnímu partnerovi v rámci vyúčtování následujících po provedení změny Služeb dle platného Ceníku.

- 4.4 V případě uzavření či změny Specifikace služby nebo Dohody o cenových podmínkách prostřednictvím webového (zákaznického) portálu se použijí následující pravidla:
- TMCZ poskytne Smluvnímu partnerovi přihlašovací jméno a heslo k webovému portálu.
 - Smluvní partner plně odpovídá za to, že s přístupovými údaji k webovému portálu budou disponovat pouze osoby oprávněné k uzavírání či k změnám Specifikací služeb nebo Dohod o cenových podmínkách nebo jiných podmínek Služby.
 - Smluvní partner plně odpovídá za to, že s přístupovými údaji k webovému portálu budou disponovat pouze osoby oprávněné k uzavírání či k změnám Specifikací služeb nebo Dohod o cenových podmínkách nebo jiných podmínek Služby.
 - V případě podezření ze zneužití přístupových údajů je Smluvní partner povinen neprodleně takové podezření oznámit TMCZ, přičemž po takovém oznámení provede TMCZ změnu přístupových údajů a tyto zašle Smluvnímu partnerovi na jím specifikovanou Kontaktní osobu. Do okamžiku oznámení o podezření ze zneužití neodpovídá TMCZ za případné následky zneužití přístupových údajů.
 - Smluvní partner bude chránit své přístupové údaje, které obdržel od TMCZ. Činnosti prováděné s využitím přístupových údajů Smluvního partnera budou považovány za činnosti prováděné Smluvním partnerem nebo jeho pověřeným správcem, za které je rovněž Smluvní partner plně odpovědný.

Další podmínky užívání webového portálu mohou být stanoveny na dotčeném webovém portálu, přičemž Smluvní partner se zavazuje se s takovými podmínkami seznámit a dodržovat je.

5. Zřízení či změna služeb

- 5.1 Ke zřízení či změně Služeb dochází na základě a v termínech dle příslušné Specifikace služby či Změnové Specifikace služby.
- 5.2 TMCZ oznámí Smluvnímu partnerovi připravenost Služby k testování, zřízení nebo změně, resp. k jejímu protokolárnímu převzetí, přičemž Smluvní partner je povinen poskytnout TMCZ bez prodlení veškerou potřebnou součinnost k řádnému testování, zřízení nebo změně Služby, resp. protokolárnímu převzetí Služby. V rámci svojí součinnosti si Smluvní partner zajišťuje rovněž přeprogramování PBX. Není-li výslovně v rámci Služby sjednána povinnost TMCZ zabezpečit PBX a související komunikační infrastrukturu, odpovídá za řádné zabezpečení PBX a související

komunikační infrastruktury před jejím zneužitím (např. napadením) Smluvní partner.

- 5.3 Po zprovoznění Služby prověří kontaktní osoby Smluvního partnera a TMCZ funkčnost Služby a podepíše akceptační (předávací) protokol Služby (pokud není v příslušném Popisu služby stanoven výslovně jiný postup). Služba je zřízena či změněna dnem uvedeným v podepsaném akceptačním (předávacím) protokolu Služby nebo dnem písemného oznámení TMCZ o zřízení či změně Služby nebo dnem prvního využití Služby, podle toho, která skutečnost nastane dříve.
- 5.4 Smluvní partner je povinen uhradit TMCZ veškeré náklady spojené se zřízením nebo změnou Služby, které musel TMCZ vynaložit, protože Smluvní partner nesplnil podmínky stanovené pro zřízení nebo změnu Služby.
- 5.5 TMCZ je oprávněn nezřídit Službu nebo nerealizovat změnu Služby zejména v případech, kdy Smluvní partner úmyslně uvedl nesprávné osobní nebo identifikační údaje nebo soustavně opožděně platil/platila nebo soustavně neplatil/neplatila vyúčtovanou cenu za Služby, nebo v případě, že zřízení či provedení změny Služby není technicky možné, nebo v případě, že se Smluvní partner takovou změnou či zřízením snaží obejít některá ustanovení Smlouvy, např. pokud by požadovaná změna obcházela následky spojené s předčasným ukončením Služby.
- 5.6 V případě, že zřízení, změnu, opravu Služeb či jinou obdobnou činnost lze ze strany TMCZ provést prostřednictvím vzdáleného přístupu, Smluvní partner se zavazuje zajistit pro TMCZ na vlastní náklady ve sjednaném čase takový vzdálený přístup.

6. Práva a povinnosti smluvních stran

- 6.1 TMCZ je povinen poskytovat Služby v souladu se Smluvními dokumenty, zejména s těmito Podmínkami Firemního řešení, Smlouvou, Specifikací služeb, Popisem služeb, Dohodou o cenových podmínkách a případně Účastnickou smlouvou ve vztahu k Účastnickým službám.
- 6.2 Smluvní partner souhlasí s tím, aby TMCZ prováděl kontrolu jeho platební schopnosti, např. prostřednictvím registru dlužníků sdružení SOLUS.
- 6.3 Smluvní strany se dohodly, že každá ze Smluvních stran je oprávněna jednostranně změnit své údaje v hlavičce Smlouvy doporučeným dopisem zaslaným Kontaktní osobě druhé Smluvní strany, přičemž taková změna nabývá účinnosti první pracovní den následující po doručení oznámení druhé Smluvní straně. Výše uvedeným postupem je TMCZ oprávněn změnit rovněž číslo Smlouvy. Takto provedené změny Smlouvy nevyžadují uzavření písemného dodatku ke Smlouvě.

- 6.4 Smluvní partner je povinen užívat Služby pouze způsobem, který je v souladu s příslušnými právními předpisy a Smluvními dokumenty, zejména s příslušnou Smlouvou, Specifikací služby, těmito Podmínkami Firemního řešení, provozními řády, Popisem služby, Ceníky a písemnými návody a pokyny TMCZ. Smluvní partner odpovídá za veškeré činnosti, které prostřednictvím Služeb či v rámci užívání Služeb uskuteční.
- 6.5 Smluvní partner se zavazuje neužívat Službu v rozporu se závaznými právními předpisy nebo v rozporu s dobrými mravy a nezneužívat připojení ke komunikační síti. Smluvní partner se zavazuje zdržet se zejména:
- a) podpory či umožnění jakékoli nelegální činnosti nebo zapojení se do takových činností, včetně umožnění jejich přenosu;
 - b) komunikace porušující práva na ochranu osobnosti, šíření pomluv, šíření počítačových virů, porušování vlastnických nebo autorských práv;
 - c) narušení bezpečnosti Systému nebo sítě ve snaze získat neoprávněný přístup;
 - d) neoprávněného užívání dat, Systémů a sítě nebo neoprávněného zkoušení, zkoumání či testování zranitelnosti Systémů nebo sítí;
 - e) porušování bezpečnostní a ověřovací procedury bez výslovného souhlasu vlastníka Systému nebo sítě;
 - f) zasahování do služeb poskytovaných jiným Smluvním partnerům, zasahování do hostitelských Systémů nebo sítí (např. formou přetížení nebo zahlcení daty – mailbombing – či formou svévolných pokusů přetžit systém) a jiného zasahování s nekalým úmyslem;
 - g) rozeslání nevyžádané elektronické pošty a přispívání do diskusních skupin v rozporu s pravidly diskusní skupiny; porušování zásad občanského soužití nebo generování umělého provozu za použití generátorů provozu, automatického vytáčení nebo podobného zařízení, jakož i jiného nadměrného zvyšování provozu či koncentrace provozu prostřednictvím Zařízení typu pobočková ústředna nebo GSM brána;
 - h) uskutečňování zlomyslných nebo obtěžujících volání;
 - i) umístění dat na hardware a software v rámci Služby, které by ohrožovaly bezpečnost státu či jiný veřejný zájem nebo by byly v rozporu s dobrými mravy, zvyklostmi, zásadami poctivého obchodního styku nebo by byly jinak v rozporu s obecně závaznými právními předpisy, normami Evropských společenství či mezinárodními smlouvami, jimiž je Česká republika vázána, resp. byly v rozporu s podmínkami Smlouvy;
 - j) šíření nelegálního obsahu, zejména informací obsahujících násilí v jakékoli podobě a jiných informací v rozporu s dobrými mravy;
 - k) užívání nezákonně pořízeného či licencovaného softwaru;
 - l) zasílání nevyžádaných informací (SPAM);
 - m) užívání Služby způsobem ohrožujícím, omezujícím či napadajícím jiný server/službu, kterým by třetí strany
- jinak obtěžoval a narušoval nebo mohl narušit jejich práva, např. útokem na jiné servery/služby a další zařízení (DoS);
- n) šíření virů, wormů, trojanů a provádění činnosti obecně známé jako spoofing IP či ARP adres;
 - o) provozování veřejného softwaru pro sdílení dat typu P2P nebo sdílení dat v rámci P2P sítí.
- 6.6 Smluvní partner je povinen využívat Služby jen způsobem dohodnutým ve Smlouvě a pouze prostřednictvím Zařízení schváleným a homologovaným pro provoz v lokalitě poskytování Služby a dbát na to, aby na Zařízení TMCZ nevznikla škoda. Smluvní partner odpovídá za újmu, která vznikne TMCZ nebo třetím osobám v důsledku použití Zařízení, která Smluvní partner připojil k Zařízením TMCZ.
- 6.7 Smluvní partner bude chránit své autentizační klíče a bezpečnostní přístupové kódy, které obdržel od TMCZ. Činnosti prováděné s využitím kódů Smluvního partnera budou považovány za činnosti prováděné Smluvním partnerem nebo jeho pověřeným správcem, za které je rovněž Smluvní partner plně odpovědný.
- 6.8 Smluvní partner je povinen oznamovat s předstihem TMCZ změny identifikačních a fakturačních údajů.
- 6.9 Smluvní partner je povinen nerušit po dobu trvání Služby účastnictví, dle kterého je Smluvnímu partnerovi poskytována jiným poskytovatelem telefonní služba, která je nezbytná pro poskytování konkrétní Služby ze strany TMCZ. Smluvní partner je dále povinen neměnit po dobu trvání Služby bez souhlasu TMCZ podmínky účastnictví, za kterých je Smluvnímu partnerovi poskytována jiným poskytovatelem telefonní služba, která je nezbytná pro poskytování Služby ze strany TMCZ. Souhlas TMCZ se změnou podmínek účastnictví může být Smluvnímu partnerovi poskytnut pouze v případě, že bude prokazatelně TMCZ doloženo, že Služby poskytované TMCZ dle Smlouvy budou i po takové změně podmínek účastnictví moci být nadále poskytovány Smluvnímu partnerovi ze strany TMCZ za stejných dohodnutých parametrů (tzn., že nedojde ke zrušení Služby nebo změně parametrů Služby).
- 6.10 Smluvní partner je povinen před zřízením Služby ve vztahu ke všem Zařízením, která dostává v rámci Služby do užívání od TMCZ (resp. jeho subdodavatele), mít uzavřenu takovou smlouvu o pojištění, která v případě vzniku škody na Zařízení bude takové škody krýt vůči TMCZ, a udržovat takovou smlouvu v účinnosti po celou dobu užívání Zařízení Smluvním partnerem.
- 6.11 TMCZ je oprávněn v případě podezření týkajícího se porušení jakékoliv povinnosti Smluvního partnera stanovené ve Smluvních dokumentech, provozních řádech nebo v právních předpisech provést kontrolu dat na serveru, kontrolu softwaru, resp. kontrolu užívání Služby ze strany

Smluvního partnera, přičemž Smluvní partner je povinen takové kontroly strpět a poskytnout veškerou nezbytnou součinnost. TMCZ je dále zejména oprávněn kdykoliv přerušit či omezit provoz serveru, resp. poskytování Služby, a to bez jakéhokoliv předchozího upozornění Smluvního partnera, zjistí-li, že došlo k porušení právních předpisů nebo porušení povinností stanovených Smluvními dokumenty ze strany Smluvního partnera. O takovém omezení provozu serveru, resp. pozastavení poskytování Služby, je TMCZ povinen Smluvního partnera bez prodlení informovat.

6.12 TMCZ je rovněž oprávněn za účelem zajištění ochrany prostředků komunikační sítě nebo ochrany TMCZ, třetích stran, ostatních Smluvních partnerů nebo uživatelů Služeb provádět antispamovou a antivirovou kontrolu na poštovních, SMS a MMS serverech TMCZ, a to v ICT oblasti obvyklým způsobem při dodržení veškerých obecně závazných právních předpisů, zejména při dodržení důvěrnosti komunikací. Pokud TMCZ vyhodnotí konkrétní elektronickou zprávu nebo skupinu elektronických zpráv jako spam nebo obsahující vir, tak je TMCZ oprávněn takovou elektronickou zprávu nepřijmout k dalšímu zpracování, resp. neodeslat dále nebo nedoručit určenému příjemci.

6.13 TMCZ je oprávněn ukončit poskytování Služby písemnou výpovědí relevantních Smluvních dokumentů, a to i jen částečně, z důvodů zavedení nových služeb, změny podmínek na trhu ICT, zkvalitnění sítě, vývoje nových technologií apod. Služby, jejichž poskytování má být ukončeno, se TMCZ zavazuje nahradit jinými obdobnými službami, je-li to technicky a ekonomicky přiměřené. Výpovědní lhůta v takovém případě činí 3 měsíce a počíná běžet posledním dnem kalendářního měsíce, ve kterém byla výpověď druhé Smluvní straně doručena, a uplyne posledním dnem posledního měsíce výpovědní lhůty.

7. Platební podmínky

7.1 Smluvní partner se zavazuje za poskytování Služeb a za jiné úkony v souvislosti se Službami hradit ceny dohodnuté ve Smlouvě, Dohodě o cenových podmínkách, Specifikaci služeb, příp. Ceníku. Cena může být určena jak nominální hodnotou, tak slevou z ceníkové ceny. Smluvní partner je povinen se před podpisem Smlouvy nebo Specifikace služeb či Dohody o cenových podmínkách prokazatelně seznámit s veškerými relevantními Ceníky, které se týkají Služby. Cena za Služby je účtována ode dne zřízení nebo provedení změny Služby.

7.2 Splatnost cen za Služby činí 18 (osmnáct) dní od vystavení daňového dokladu – vyúčtování. Pro Smlouvy uzavřené kdykoliv od 15. 10. 2017 dále činí splatnost cen za Služby 14 (čtrnáct) dní od vystavení daňového dokladu – vyúčtování. V případě prodloužení s úhradou ceny má TMCZ právo na úrok z prodlení ve výši 0,05 % z dlužné částky za každý započatý den prodlení. Tím není dotčeno právo TMCZ

domáhat se nároku na náhradu újmy.

7.3 Cena za Služby se považuje za uhrazenou okamžikem jejího připsání pod správným variabilním symbolem na účet TMCZ uvedený v příslušném vyúčtování.

7.4 TMCZ běžně provádí vyúčtování cen tímto způsobem:

- a) jednorázové ceny jsou účtovány po převzetí příslušného plnění Smluvním partnerem v prvním následném vyúčtování;
- b) pravidelné ceny za úplné zúčtovací období jsou účtovány zpětně k poslednímu dni zúčtovacího období;
- c) ceny za provoz a Minimální ceny za provoz jsou účtovány zpětně k poslednímu dni zúčtovacího období;
- d) pravidelné ceny nebo Minimální ceny za provoz za neúplné zúčtovací období jsou vypočteny jako: cena za jeden den zúčtovacího období násobená délkou neúplného zúčtovacího období v celých dnech, ve kterých byla služba Smluvnímu partnerovi poskytnuta. Cena za jeden den zúčtovacího období je část příslušné výše dohodnuté pravidelné ceny, popř. Minimální ceny za provoz, která se vypočte jako výše pravidelné ceny resp. Minimální ceny za provoz / skutečný počet dní v daném zúčtovacím období.

7.5 Smluvní partner je oprávněn reklamovat nesprávně vyúčtovanou cenu za poskytnutou Službu, a to do 2 měsíců od doručení vyúčtování, jinak právo zanikne. Podání reklamace nemá odkladný účinek na povinnost zaplatit za poskytnuté Služby ve lhůtě splatnosti uvedené na vyúčtování. Reklamace se podává písemně prostřednictvím příslušných Kontaktních osob. Reklamace musí obsahovat jméno a příjmení nebo obchodní firmu, adresu trvalého pobytu, resp. sídla nebo místa podnikání Smluvního partnera, označení Služby a Specifikace služby, označení sporného období a konkrétních položek vyúčtování, kterých se podání týká.

7.6 Smluvní partner je povinen uhradit vyúčtované částky i tehdy, jestliže došlo k užívání Služby jinými uživateli než Smluvním partnerem. V případě neoprávněného užívání Služby jinými uživateli je Smluvní partner povinen uhradit vyúčtované částky, které jsou účtovány až do doby, než TMCZ omezí aktivní užívání Služby na základě písemného oznámení Smluvního partnera o zneužití Služby. TMCZ omezí aktivní užívání Služby bez zbytečného odkladu, nejpozději však do dvaceti čtyř (24) hodin od doby převzetí tohoto oznámení.

7.7 Pro účely výše vyúčtování a stejně tak pro účely hodnot SLA jsou rozhodující parametry a údaje naměřené či zjištěné TMCZ.

7.8 TMCZ je oprávněn, pokud není ve Smlouvě výslovně sjednáno jinak (pokud je ve Smlouvě výslovně vyloučena jednostranná změna ceny Služby, zejména v případě

Smlouvy sjednané pro plnění veřejné zakázky, z důvodu inflace každoročně navýšit cenu Služeb poskytovaných dle Smlouvy. Navýšení cen o inflaci se bude vždy týkat výhradně cen Služeb/položek individuálně sjednaných zejména ve Specifikacích služby, popř. v Dohodě o cenových podmínkách a/nebo obecně sjednaných v Cenících služby, a to podle způsobu zasmulvnění ceny pro každou sjednanou Službu. Navýšení cen jednotlivých služeb/položek je TMCZ oprávněn provést automaticky vždy na podkladě a ve výši míry inflace vyjádřené přírůstkem průměrného ročního indexu spotřebitelských cen (vyjadřuje procentní změnu průměrné cenové hladiny za 12 posledních měsíců proti průměru 12 předchozích měsíců) zveřejněné Českým statistickým úřadem (ČSÚ) vždy v měsíci lednu každého kalendářního roku. Smluvní strany sjednávají, že k navýšení cen o inflaci dle tohoto ustanovení dojde pouze v případě, kdy zveřejněná míra inflace činí 2 % a více; nižší míra inflace se nebude aplikovat. Navýšení ceny jednotlivých Služeb/položek o inflaci se aplikuje na cenu účtovanou po všech příp. slevách (prioritně na cenu individuálně sjednanou), přičemž zaokrouhlování cen po úpravě bude probíhat matematicky na dvě desetinná místa. Navýšení cen z důvodu inflace se poprvé aplikuje na Vyúčtování služeb vystavená za plnění poskytnutá Smluvnímu partnerovi vždy nejpozději do 3 měsíců ode dne zveřejnění míry inflace ze strany ČSÚ, přičemž před doručením konkrétního Vyúčtování služeb, ve kterém se inflace projeví, a o konkrétním zohlednění inflace do sjednaných cen Služeb/položek bude TMCZ Smluvního partnera informovat (zpravidla do datové schránky nebo jinak elektronicky). Cena Služby/položky navýšená o inflaci se vždy stává základem pro zohlednění inflace zveřejněné v následujících letech.

7.9 Počínaje dnem 1. 1. 2023 bude u služby Datová centra a Datová centra DC7 spotřeba elektrické energie účtována výhradně po 1 kWh, a to i v případě, kdy je ve Specifikaci služby výslovně sjednáno jinak. Stávající služba Bezvýpadkové napájení účtována ve 100W blocích (doposud účtována v rámci fakturačních položek Poplatek za nadlimitní el. příkon naměřený – 100 W – inet, Poplatek za nadlimitní el. příkon štítkový – 100 W – inet, Poplatek za nadlimitní el. příkon naměřený [smluvní] – 100 W nebo Poplatek za nadlimitní el. příkon štítkový [smluvní] – 100 W) se v plném rozsahu nahrazuje novou službou Bezvýpadkové napájení, jejíž aktuální cena (včetně způsobu jejího výpočtu) je uvedena v příslušném Ceníku služby. Toto ujednání se neuplatní na Smlouvy sjednané pro plnění veřejné zakázky.

8. Součinnost

8.1 V souvislosti s plněním Smlouvy budou Smluvní strany spolupracovat v dobré víře a budou si průběžně a v potřebném rozsahu vyměňovat s druhou stranou oprávněně požadované technické informace. Pokud je k řádnému plnění Smlouvy nezbytný přístup zaměstnanců nebo zástupců TMCZ do budov, k Zařízením nebo k sítí, je Smluvní partner povinen toto umožnit nebo zajistit.

8.2 Smluvní partner bere na vědomí a souhlasí s tím, že Služba může být na straně TMCZ dodávána a plněna zcela či zčásti subdodavatelem TMCZ. Z tohoto důvodu je Smluvní partner povinen k poskytnutí veškeré potřebné součinnosti nikoliv pouze TMCZ, ale taktéž subdodavateli.

8.3 Smluvní partner poskytne TMCZ bez prodlení veškerou součinnost potřebnou pro řádné testování, zřízení, změnu, protokolární převzetí či ukončení Služby. Neposkytne-li Smluvní partner součinnost TMCZ ani v přiměřeném náhradním termínu, je Smluvní partner povinen uhradit TMCZ veškeré ze strany TMCZ vynaložené náklady a nahradit vzniklou újmu.

8.4 Za účelem umístění Zařízení TMCZ je Smluvní partner povinen na své náklady zajistit potřebné provozní prostory (místnosti), vlastnosti jejich prostředí a požadované technické podmínky, přičemž jejich dodržování je povinen zabezpečit po celou dobu poskytování Služby a nemůže je měnit bez písemného souhlasu TMCZ. Smluvní partner je povinen učinit opatření zabráňující případné krádeži nebo poškození či zničení Zařízení TMCZ, jakož i zabránit třetím osobám v manipulaci se Zařízením TMCZ. Smluvní partner je povinen na své náklady zajišťovat náležitý dohled nad Zařízením a odběr elektrické energie pro instalaci a provoz Zařízení TMCZ určeného pro poskytování Služby. Náklady Smluvního partnera na dohled a spotřebu energie jsou zohledněny v ceně Služby sjednané ve Smlouvě.

8.5 Smluvní partner je povinen zajistit pro TMCZ součinnost při přípravě stavebních, instalačních či servisních prací pro potřeby umístění Zařízení TMCZ souvisejících se sjednanou Službou. Tato součinnost spočívá především v zajištění písemného souhlasu osob, zejm. vlastníka objektu a vlastníka vnitřních rozvodů v objektu, ve kterém bude umístěno Zařízení TMCZ nebo koncový bod Služby (případně v dalších objektech uvedených ve Smlouvě), s provedením projektových, stavebních a instalačních prací, popř. dalších nezbytných prací, a poskytnutí všech nezbytných podkladů a dokladů ke zpracování projektové dokumentace.

8.6 Smluvní partner dále odpovídá za to, že nejpozději 14 (čtrnáct) dnů před určeným termínem zřízení Služby bude jeho Zařízení připraveno tak, aby bylo možné zahájit vlastní práce na jeho připojení k Zařízením TMCZ, to znamená, že v tomto termínu zabezpečí veškeré potřebné úkony, zejména správné nakonfigurování svého Zařízení, obstarání, instalace a zprovoznění všech předávacích rozhraní a portů, obstarání kabelů, zajištění propojení svého Zařízení do koncového bodu Služby atd.

8.7 Pokud je poskytování Služby ze strany TMCZ podmíněno udělením potřebných povolení příslušných státních orgánů ČR, příp. i vývozního povolení státních orgánů, jakož i vytvořením nezbytných předpokladů (potřebných podmínek) ze strany provozovatelů veřejné i neveřejné

komunikační sítě, je Smluvní partner dále povinen v náležitém předstihu před dodáním, sestavením a uvedením Systémů do provozuschopného stavu, zejména před jeho připojením k JTS, obstarat potřebná povolení ze strany příslušných státních orgánů ČR a zajistit vytvoření potřebných provozních podmínek ze strany provozovatelů veřejné i neveřejné komunikační sítě.

- 8.8** Na žádost TMCZ nebo na základě dohody s ním Smluvní partner připraví pro TMCZ vhodné uzamykatelné místo k rozbalování, kontrole a ukládání zásilek Zařízení TMCZ, jakož i k ukládání montážních pomůcek. Smluvní partner se zavazuje umožnit TMCZ vykládku a úschovu Zařízení TMCZ v jeho prostorách určených k instalaci v termínu, o kterém byl ze strany TMCZ zpraven nejméně 3 (tři) pracovní dny předem. Smluvní partner převezme Zařízení TMCZ do úschovy a zajistí jejich bezpečné uskladnění do doby zahájení instalace. O předání a převzetí Zařízení TMCZ do úschovy bude kontaktními osobami obou Smluvních stran podepsán dodací list. Nejpozději do 5 (pěti) pracovních dnů po instalaci je TMCZ povinen provést po sobě úklid v místě instalace. Zařízení nebo Systémy Smluvní partner po sestavení od TMCZ protokolárně převezme formou podpisu předávacího protokolu.
- 8.9** Smluvní partner není oprávněn až do ukončení poskytování Služeb jakkoli zasahovat do Zařízení TMCZ nad rámec běžného užívání. Smluvní partner je povinen Zařízení TMCZ užívat k účelu, který je v souladu s právními předpisy a Smlouvou. Smluvní partner bez osobní účasti nebo písemného souhlasu TMCZ nesmí měnit nastavení, zapojení, umístění a prostorové uspořádání Zařízení oproti stavu při zřízení Služby, přičemž u programovatelných Zařízení platí totéž pro změny sjednaných výkonových parametrů Zařízení a uživatelských dat. Smluvní partner není oprávněn zasahovat do propojení Systému.
- 8.10** Smluvní partner je povinen zajistit přístup TMCZ do budov a prostor, a to za účelem obsluhy a údržby zde umístěných Zařízení TMCZ, Smluvního partnera či třetích stran, které byly v rámci Smlouvy převzaty ze strany TMCZ do správy nebo jejichž prostřednictvím jsou poskytovány Služby. Pokud nebude přístup pro TMCZ dle předchozí věty zajištěn, neodpovídá po tuto dobu TMCZ za případné omezení či přerušování poskytování Služeb vzniklé v důsledku nezajištění přístupu.
- 8.11** TMCZ je oprávněn i bez souhlasu Smluvního partnera a bez jeho vyrozumění změnit konfiguraci Zařízení určeného pro užívání Služby Smluvním partnerem.
- 8.12** Je-li Smluvnímu partnerovi poskytnuto do užívání Zařízení TMCZ, pak provádění opravy takového Zařízení nebo nejistota ohledně úrovně ochrany před uplatněním práva třetí strany vůči Zařízení TMCZ nebo zánik Zařízení TMCZ (zčásti nebo zcela) nezakládá Smluvnímu partnerovi právo

ukončit Smlouvu nebo Služby, z nichž plyne oprávnění užívat Zařízení TMCZ.

- 8.13** Po ukončení poskytování příslušné Služby je Smluvní partner povinen poskytnout TMCZ součinnost k deinstalaci Zařízení a vrátit TMCZ veškerá poskytnutá Zařízení a jiné věci a rovněž přestat využívat práva, která mu byla od TMCZ poskytnuta za účelem poskytování Služeb. Neposkytnutí součinnosti má za následek zejm. přenesení nebezpečí škody způsobené Zařízením na Smluvního partnera, a to až do doby řádné deinstalace.
- 8.14** Pro vyloučení pochybností se stanoví, že provoz Smluvního partnera realizovaný v rámci Služby, pokud byl na koncový bod Služby či jiné rozhraní Služby předán ze Zařízení, které není pod výlučnou kontrolou TMCZ nebo jeho subdodavatele, se považuje za provoz záměrně generovaný Smluvním partnerem.
- 8.15** Pokud není ve Smlouvě výslovně sjednáno jinak, TMCZ je oprávněn v případě, že při zřízení a/nebo v průběhu platnosti Specifikace služby dojde k nemožnosti poskytování Služby z důvodu nezajištění potřebného povolení státního orgánu nebo nezajištění souhlasu majitele objektu Smluvním partnerem, je TMCZ oprávněn od Specifikace služby odstoupit a uplatnit vůči Smluvnímu partnerovi nárok na kompenzaci ve výši prokazatelných, marně vynaložených nákladů za zřízení Služby (při ukončení Specifikace služby po zřízení Služby se náklady TMCZ zohlední v poměrné výši, kdy poměr je určen dle doby užívání Služby Smluvním partnerem a sjednané minimální doby užívání Služby). V případě, že v průběhu platnosti Specifikace služby dojde k navýšení nákladů TMCZ na poskytování Služby z důvodu nezajištění potřebného povolení státního orgánu nebo nezajištění souhlasu majitele objektu Smluvním partnerem a/nebo z důvodu nepřiměřených podmínek (zejména nepřiměřeného nájemného) uplatňovaných majitelem objektu vůči TMCZ, je TMCZ oprávněn uplatnit vůči Smluvnímu partnerovi, a to i opakovaně (např. měsíčně), nárok na kompenzaci ve výši navýšených nákladů TMCZ na poskytování Služby. Ujednání tohoto článku Podmínek se neuplatní na Smlouvy sjednané pro plnění veřejné zakázky.

9. Odpovědnost smluvních stran, podstatné porušení povinností, ukončení smlouvy

- 9.1** Není-li stanoveno jinak, pak žádná ze Smluvních stran není odpovědná a není ani v prodlení s plněním svých povinností v případě, že k takovému prodlení došlo v důsledku porušení povinností druhé strany.
- 9.2** Odpovědnost TMCZ za škodu se ve vztahu ke službám elektronických komunikací řídí ustanovením § 64 odst. 12 zákona č. 127/2005 Sb., o elektronických komunikacích, ve znění účinném ke dni účinnosti těchto Podmínek Firemního řešení.

9.3 Jestliže Smluvnímu partnerovi hrozí nebo vzniká újma, je tento povinen bez prodlení učinit s přihlednutím k okolnostem veškerá opatření potřebná k odvrácení újmy nebo k jejímu zmírnění, a pokud by chtěl v takových případech vůči TMCZ uplatnit nárok na náhradu újmy, potom je Smluvní partner kromě toho povinen:

- a) neprodleně informovat TMCZ jak o hrozbě a příp. vzniku újmy, tak o opatřeních učiněných k odvrácení újmy nebo k jejímu zmírnění; a
- b) pověřeným pracovníkům TMCZ, orgánům pojišťovny, popř. jiným příslušným orgánům na jejich vyžádání neprodleně umožnit šetření okolností předmětné události; a
- c) prokázat výši skutečné újmy, jakož i svá opatření k odvrácení újmy nebo k jejímu zmírnění.

TMCZ není povinen nahradit újmu, která vznikla tím, že Smluvní partner tyto své povinnosti nesplnil.

9.4 Smluvní strany se dohodly, že omezují výši újmy, která může Smluvnímu partnerovi při plnění Smlouvy vzniknout, a to na celkovou částku 120 000 Kč. Smluvní partner nemá nárok na náhradu újmy vzniklé v důsledku porušení povinností TMCZ, je-li za takové porušení sjednána smluvní sankce (např. v podobě smluvní pokuty nebo slevy z ceny Služby v rámci SLA).

9.5 TMCZ není v prodlení s plněním svých povinností (zejm. není v prodlení se zřízením, změnou či poskytováním Služby ani s odstraněním Poruchy, vady či výpadku Služby) v případě, že k prodlení došlo v důsledku:

- a) jednání TMCZ, k němuž je TMCZ oprávněn dle smluvních ujednání nebo právních předpisů; nebo
- b) provádění plánovaných údržbových prací; nebo
- c) rozhodnutí nebo nevydání povolení ze strany soudu, správního úřadu, orgánu veřejné moci nebo jiného oprávněného subjektu či třetí strany nebo provozovatelů dopravní či technické infrastruktury ve veřejném zájmu; nebo
- d) ohrožení bezpečnosti komunikační sítě nebo Služeb; nebo
- e) výpadku napájení či nevyhovujících klimatických podmínek v místě ukončení Služby, které zajišťuje Smluvní partner; nebo
- f) znemožnění pracovníkům TMCZ přístupu za účelem opravy Poruchy, zřízení, změny či ukončení Služby; nebo
- g) poruchy Zařízení Smluvního partnera; nebo
- h) skutečností uvedených v odst. 9.8 těchto Podmínek Firemního řešení; nebo
- i) porušení povinností na straně Smluvního partnera.

9.6 TMCZ je oprávněn přerušit poskytování Služby při provádění plánované údržby. TMCZ je povinen oznámit Smluvnímu partnerovi předem termín plánované údržby. TMCZ vynaloží veškeré úsilí, aby plánovaná údržba proběhla v časech, které budou pro Smluvního partnera

vyhovující. Přerušování poskytování Služby potrvá pouze po dobu nezbytně nutnou k provedení plánované údržby. Přerušování poskytování Služby, k němuž dojde při plánované údržbě, není považováno za prodlení TMCZ s poskytováním Služeb ani za prodlení TMCZ s plněním jeho povinností a nezapočítává se do doby nedostupnosti Služby.

9.7 Za Poruchu se u zálohovaných Služeb nepovažují případy, kdy dojde k výpadku primárního připojení – Služby, pokud dojde k přepojení na záložní připojení – Službu.

9.8 TMCZ není v prodlení, bránila-li mu v splnění povinnosti některá z překážek vylučujících povinnost k náhradě škody ve smyslu § 2913 odst. 2 občanského zákoníku (např. vzpoura, stávková nebo civilní nepokoj, válečná operace, případ nouze na celostátní nebo místní úrovni, požár, záplava, povodeň, extrémně nepříznivé počasí a jeho následky, exploze či sesuv půdy). O dobu, po kterou překážky dle předchozí věty trvají, a o dobu nutnou k obnovení poskytování Služeb se též prodlužují veškeré smluvně sjednané lhůty a doby. TMCZ není v prodlení se zřízením ani poskytováním Služeb rovněž v případě, že prodlení nebylo ze strany TMCZ zaviněno.

9.9 Za podstatné porušení povinností se výslovně, nikoliv však výlučně, považuje každá z následujících skutečností:

- a) prodlení se zaplacením ceny Služby po dobu delší než 30 dní;
- b) neoprávněný zásah do Zařízení TMCZ;
- c) neumožnění přístupu TMCZ k jeho Zařízení;
- d) užití neschváleného Zařízení ze strany Smluvního partnera;
- e) užívání Služby v rozporu s právními předpisy;
- f) užívání Služby Smluvním partnerem způsobem ohrožujícím bezpečnost dat nebo informačních systémů jiných subjektů;
- g) uvedení nepravdivých údajů při uzavírání Smluvního dokumentu;
- h) porušení licenčních podmínek ze strany Smluvního partnera ve vztahu k softwaru, který je provozován v rámci Služby;
- i) porušení kterékoliv povinnosti v článku 3 těchto Podmínek Firemního řešení;
- j) porušení kterékoliv povinnosti v odst. 6.4 nebo 6.5 nebo 6.6 těchto Podmínek Firemního řešení;
- k) porušení kterékoliv povinnosti v odst. 8.3 těchto Podmínek Firemního řešení;
- l) porušení kterékoliv povinnosti v odst. 12.9 těchto Podmínek Firemního řešení;
- m) porušení kterékoliv povinnosti v čl. 16 těchto Podmínek Firemního řešení.

Další případy porušení povinností Smluvním partnerem, které jsou považovány ve smyslu Smlouvy za podstatné porušení, mohou být výslovně stanoveny ve Smluvních dokumentech, zejména však ve Smlouvě.

- 9.10** V případě podstatného porušení povinnosti je TMCZ oprávněn omezit či přerušit poskytování Služeb, aniž by to znamenalo prodlení na jeho straně, a/nebo odstoupit od Smlouvy, Specifikace služby, Dohody o cenových podmínkách nebo Účastnické smlouvy či od jejich části ve vztahu k některé Službě. Tímto odstoupením nejsou dotčena práva TMCZ na zaplacení smluvních sankcí, úroku z prodlení, finančního vypořádání ani práva na náhradu újmy, popř. zajištění dluhu Smluvního partnera či Oprávněné osoby.
- 9.11** TMCZ je dále oprávněn vypovědět Smlouvu nebo zcela či částečně vypovědět Smluvní dokumenty ve vztahu ke kterékoli Službě v případě, že:
- je vůči Smluvnímu partnerovi vedeno insolvenční řízení; nebo
 - na majetek Smluvního partnera je nařízena exekuce; nebo
 - nastanou-li závažné technické nebo provozní důvody, zejména hrozí-li nebo dojde-li k narušení bezpečnosti a integrity sítě nebo dojde-li k narušení bezpečnosti Služeb;
 - nastane-li krizový stav, zejména branná pohotovost státu, živelní pohroma nebo ohrožení bezpečnosti státu;
- V takovém případě je výpověď účinná jejím doručením Smluvnímu partnerovi, případně dnem pozdějším, v takové výpovědi uvedeném.
- 9.12** TMCZ je oprávněn rovněž přerušit či omezit poskytování Služby v případech stanovených v příslušných právních předpisech (např. § 99 odst. 3 zákona č. 127/2005 Sb. – krizový stav nebo § 98 odst. 3 zákona č. 127/2005 Sb. – závažné porušení bezpečnosti a integrity komunikační sítě TMCZ z důvodů poškození nebo zničení elektronického komunikačního zařízení, zejména vlivem velkých provozních havárií nebo živelních pohrom); po dobu přerušeni dle tohoto odstavce není Smluvní partner povinen hradit cenu za Služby, k jejichž přerušeni došlo.
- 9.13** TMCZ je oprávněn rovněž přerušit či omezit poskytování Služby v případě písemného oznámení Smluvního partnera o zneužití Služby dle odst. 4.4. e) těchto podmínek.
- 9.14** Smluvní strany se dohodly, že jiné než v této Smlouvě výslovně uvedené nároky Smluvního partnera na odškodnění, bez ohledu na to, z jakého právního důvodu vznikly, obzvláště nároky související s přerušeni provozu, ušlým ziskem, zásahem do softwaru či se ztrátou informací a dat, jsou vyloučeny.
- 9.15** Zaplacením smluvních pokut ani úroků z prodlení se Smluvní partner nezprošťuje povinností uhradit TMCZ újmu vzniklou tímž porušením.
- 10. SLA, oznamování poruch**
- 10.1** Není-li stanoveno ve Smluvních dokumentech jinak, mohou si Smluvní strany sjednat ke Službě doplňkovou službu SLA, která stanovuje zejména podmínky pro kvalitu Služby, odstranění Poruch Služby a případně sankce při nesplnění termínů pro odstranění Poruchy či nedostupnosti Služby. Další podmínky poskytnutí doplňkové služby SLA jsou stanoveny zejména v Popisu služby SLA.
- 10.2** Není-li SLA sjednáno, zavazuje se TMCZ odstraňovat Poruchy Služby v co nejkratším čase po jejím nahlášení Smluvním partnerem.
- 10.3** Oznamování Poruchy – Servisní požadavek provádí Smluvní partner prostřednictvím Kontaktních osob a jejich příslušných kontaktních údajů.
- 10.4** Služba je poskytována v kvalitě sjednané v rámci SLA, je-li SLA sjednáno.
- 10.5** Z kumulovaných provozních dob Služby, kdy parametry Služby v průběhu kalendářního měsíce nebyly v povolených mezích hodnot parametrů provozu Služby, se vypočte měsíční dostupnost služby jako podíl:
- $$\text{dostupnost služby} = \frac{(\text{TS}-\text{TN})}{\text{TN}} \times 100 \%$$
- kde: TS = doba trvání služby v měsících
TN = doba nedostupné služby
- 10.6** Doby se počítají na celé minuty, dostupnost služby se vyjadřuje v procentech zaokrouhleně na dvě desetinná místa.
- 10.7** Doba trvání služby v měsíci – TS – je období, po které má být Služba podle Smluvního dokumentu v daném měsíci poskytována.
- 10.8** Doba nedostupnosti služby – TN – je období v rámci doby trvání Služby v měsíci, ve kterém Smluvní partner nemohl Službu řádně užívat z důvodů Poruchy, která měla příčiny na straně TMCZ a která byla Smluvním partnerem řádně ohlášena prostřednictvím Servisního požadavku.
- 10.9** Do doby nedostupnosti Služby se nezapočítává doba od ohlášení Poruchy Služby do zahájení opravy Poruchy v případě, že Smluvní partner neumožnil TMCZ bezodkladně po požádání provést servisní zásah na Zařízení umístěném v lokalitě Smluvního partnera. Za nedostupnost ani Poruchu Služby se nepovažují případy, kdy TMCZ není dle smluvních ujednání či právních předpisů v prodlení s plněním svých povinností.
- 10.10** Do doby nedostupnosti Služby ani celkového počtu Poruch se nezapočítávají:
- poruchy, které jsou mimo veřejnou komunikační síť TMCZ;
 - poruchy, o nichž TMCZ objektivně zjistil, že nemá příčinu na straně TMCZ, nebo že je zavínil Smluvní partner.

U Služby s nepřímým přístupem neodpovídá TMCZ za Poruchy vzniklé mezi koncovým bodem služby a koncovým Zařízením Smluvního partnera.

10.11 Smluvní partner je povinen uhradit TMCZ náklady spojené se servisním zásahem nebo cenu za servisní zásah, pokud servisní zásah byl uskutečněn na základě požadavku Smluvního partnera a pokud se zjistí, že Porucha Služby nebo Porucha zařízení nebo sítě není na straně TMCZ nebo že závada byla způsobena Smluvním partnerem nebo třetí osobou v případech, kdy za ni Smluvní partner odpovídá, nebo že Porucha vůbec nenastala.

10.12 Smluvní strany se dohodly, že u Poruch či vad Zařízení, softwaru či Systému, jejichž řešení závisí na výrobci či dodavateli, jakožto třetí straně, není možné garantovat dobu finálního vyřešení Poruchy/vady. Pro vady tohoto typu zapojí TMCZ středisko technické podpory výrobce či dodavatele, aby byla Porucha/vada odstraněna v nejkratším možném termínu. Poruchy/ vady, u nichž dojde k překročení garantované doby finálního řešení z tohoto důvodu, nepodléhají sankčním ujednáním a nezapočítávají se do doby nedostupnosti Služby.

11. Oprávněné osoby

11.1 Oprávněné osoby se určí dohodou Smluvních stran a budou uvedeny v seznamu Oprávněných osob, který tvoří nedílnou přílohu Smlouvy (dále také „Seznam Oprávněných osob“). Trvání statusu Oprávněné osoby je vždy podmíněno jejím vedením v Seznamu Oprávněných osob a ručením Smluvního partnera uvedeným ve Smlouvě. Smluvní strany se dohodly, že souhlas s ručením Smluvního partnera bez dalšího platí i pro právní nástupce Oprávněné osoby uvedené v Seznamu Oprávněných osob. Případná ztráta statusu Oprávněné osoby nemá vliv na platnost a účinnost Účastnických smluv uzavřených Oprávněnými osobami a smluvních vztahů z nich vyplývajících (jejich režim se poté bude řídit ustanoveními VPST a podmínkami aktivovaných Účastnických služeb). Ztrátou statusu Oprávněné osoby zanikají Služby sjednané výhradně pro tuto Oprávněnou osobu na základě Specifikace služeb, pokud se Smluvní strany či Oprávněná osoba s TMCZ nedohodly jinak.

11.2 Pokud si Smluvní strany ve Smlouvě nedohodly jinak, může po uzavření Smlouvy Smluvní partner požádat o doplnění další Oprávněné osoby nebo vyloučení Oprávněné osoby prostřednictvím formuláře TMCZ: Žádost o doplnění/vyloučení Oprávněných osob, který zašle doporučenou poštou na adresu sídla TMCZ. Pokud TMCZ do 7 dní od doručení žádosti Smluvnímu partnerovi písemně nepotvrdí doplnění/vyloučení Oprávněných osob dle dotčené žádosti, má se za to, že žádost zamítl. TMCZ je oprávněn takovou žádost zamítnout zejména v případě, kdy má TMCZ za Oprávněnou osobou jakoukoliv neuhrazenou splatnou peněžitou pohledávku. Změna přílohy Smlouvy obsahující

Seznam Oprávněných osob provedená dle tohoto odstavce nevyžaduje uzavření písemného dodatku ke Smlouvě.

11.3 Oprávněná osoba může s TMCZ uzavírat či měnit Účastnické smlouvy či Specifikace služeb, které obsahují odkaz na Smlouvu, za podmínek stanovených Smlouvou (vč. Dohody o cenových podmínkách). Uzavření nebo změna Specifikace služeb je platná až okamžikem, kdy k podpisu Specifikace služeb za TMCZ a Oprávněnou osobu připojí svůj podpis rovněž Smluvní partner, čímž vyjadřuje svůj souhlas s uzavřením (resp. změnou) dotčené Specifikace služeb mezi Oprávněnou osobou a TMCZ. Při ukončení Specifikace služeb jedná Oprávněná osoba samostatně a není vyžadováno připodepsání Smluvního partnera. Účastnické smlouvy uzavírá Oprávněná osoba samostatně a není vyžadováno připodepsání Smluvního partnera.

11.4 Bude-li ve Smluvním dokumentu uvedena jako adresát Služeb výslovně určitá Oprávněná osoba, pak platí, že takovou Službu může využívat vždy jen tato Oprávněná osoba. Povinnosti Smluvního partnera z takové Služby však zůstávají nedotčeny, jejich plnění však může namísto Smluvního partnera zajistit Oprávněná osoba.

11.5 Smluvní partner odpovídá za veškerou újmu způsobenou Oprávněnou osobou při poskytování plnění dle Smluvních dokumentů, a to i v případě, že se taková Oprávněná osoba zaváže při plnění Smluvního partnera provést určitou činnost samostatně.

12. Užívání softwaru

12.1 Není-li výslovně sjednáno jinak, pak veškeré licenční, servisní, reklamační, záruční a jiné podmínky ve vztahu k softwaru, který je součástí Služby, se řídí podmínkami výrobce softwaru (nositele autorských práv).

12.2 Není-li výslovně sjednáno jinak, je software produktem třetí strany odlišné od TMCZ a licence k užití softwaru je Smluvnímu partnerovi poskytována přímo výrobcem softwaru (nositelem autorských práv). Licenci k softwaru získává Smluvní partner nejdříve okamžikem úplného uhrazení ceny za Služby, v jejichž rámci byl software dodán.

12.3 Pokud software instalovaný Smluvním partnerem ovlivňuje funkci Služby, popř. je předpoklad, že takový software může ovlivnit funkci Služby, je Smluvní partner povinen na základě výzvy TMCZ takový software odstranit (deinstalovat), popř. software upravit (např. změnou konfigurace) tak, aby dále takový software neovlivňoval řádné poskytování Služby. TMCZ nenese žádnou odpovědnost za poskytování Služby v případě, že Služba je ovlivněna softwarem instalovaným (užívaným) Smluvním partnerem, popř. instalovaným (užívaným) třetí osobou, které Smluvní partner umožnil takový software nainstalovat nebo užívat. V případě, že Smluvní partner neodstraní problém

softwaru nejpozději do 2 pracovních dnů od doručení požadavku TMCZ na odstranění či změnu softwaru uživatelského (instalovaného) v rámci Služby Smluvním partnerem či třetí osobou, je TMCZ oprávněn omezit nebo pozastavit poskytování Služby bez dalšího upozornění.

- 12.4** V případě Služby zahrnující profesionální servis (správa služby) platí výše uvedené rovněž na software, jehož instalace nevyžaduje administrátorská práva.
- 12.5** Pokud software vyžaduje administrátorská práva, lze jej instalovat v rámci Služby prostřednictvím profesionálního servisu TMCZ (správa služby) až poté, co TMCZ ověří dopad softwaru na poskytování Služby a souhlasí s instalací takového softwaru v rámci Služby. TMCZ je oprávněn požadovat po Smluvním partnerovi úhradu ceny za dodatečnou instalaci softwaru dle počtu hodin skutečně provedené práce v souladu s příslušným Ceníkem či cenovým ujednáním.
- 12.6** TMCZ nese vůči Smluvnímu partnerovi odpovědnost za dodávku softwaru, který Smluvní partner potřebuje k využívání Služby a za jehož instalaci odpovídá Smluvní partner. Rovněž tak TMCZ nese odpovědnost za samotný software, resp. jeho funkčnost.
- 12.7** Software vložený do šablony je poskytován „tak jak byl poskytnut dodavatelem softwaru – jak stojí a leží“, bez jakýchkoli výslovných či předpokládaných záruk, mimo jiné záruk vhodnosti pro konkrétní účel. TMCZ nezaručuje a nepřijímá odpovědnost za přesnost či úplnost informací, textu, grafiky, odkazů či jiných položek obsažených v softwaru. TMCZ neodpovídá za dodaný software ani za jeho funkčnost a vhodnost pro potřeby Smluvního partnera, zejména také neodpovídá za to, že dodaný software bude plně funkční ve spojení s jiným softwarem Smluvního partnera.
- 12.8** TMCZ ani jeho dodavatelé v žádném případě nenesou odpovědnost vůči Smluvnímu partnerovi nebo uživateli za jakoukoli újmu (mimo jiné ušlý zisk, přerušení podnikatelské činnosti, poškozené či ztracené informace či data) vzniklou následkem využívání softwaru či nemožnosti software využívat.
- 12.9** Smluvní partner je oprávněn v rámci Služby užívat pouze legálně nabytý software. Smluvní partner je povinen užívat software v souladu s licenčními podmínkami (užívacími právy) vztahujícími se k danému softwaru. Smluvní partner nese odpovědnost za veškeré aplikace – software běžící v rámci Služby včetně datových přenosů. Smluvní partner se zavazuje uhradit TMCZ veškerou újmu, a to i nemajetkovou, vzniklou TMCZ v důsledku porušení podmínek licence ze strany Smluvního partnera, a to v plné výši.
- 12.10** TMCZ je oprávněn kdykoli opravit, odstranit, změnit či

modernizovat software instalovaný na komponentech Služby, pokud se má za to, že je to vyžadováno pro účely údržby či zvýšení kvality Služby.

- 12.11** TMCZ je oprávněn kdykoliv jednostranně zvýšit cenu softwaru poskytnutého Smluvnímu partnerovi v rámci Služby v případě, že dodavatel tohoto softwaru zvýší cenu příslušného softwaru vůči TMCZ.
- 13. Nákup zařízení**
- 13.1** Není-li výslovně v jiném Smluvním dokumentu sjednáno jinak, tak pro případ sjednané koupě Zařízení Smluvním partnerem platí následující:
- cena je stanovena v příslušném Ceníku;
 - místo dodání je místo, ve kterém má být zřízena, změněna a poskytována Služba, ke které je Zařízení dodáváno;
 - lhůta pro dodání Zařízení je totožná se lhůtou pro zřízení nebo změnu Služby, ke které je Zařízení dodáváno;
 - Zařízení bude Smluvnímu partnerovi předáno na základě předávacího protokolu, dodacího listu nebo na základě jiného dokumentu, na kterém je Smluvní partner povinen TMCZ (popř. dodavateli nebo dopravci) potvrdit převzetí Zařízení;
 - vlastnictví Zařízení přechází na Smluvního partnera až úplným uhrazením sjednané ceny za příslušné Zařízení ve prospěch TMCZ;
 - nebezpečí škody na Zařízení přechází na Smluvního partnera okamžikem jeho převzetí Smluvním partnerem.
- 13.2** Kromě případů, kdy se jedná o výslovně sjednanou koupi Zařízení, může být Zařízení Smluvnímu partnerovi dodáno jako součást Služby nebo mu může být pronajato nebo zapůjčeno ke Službě, přičemž konkrétní podmínky týkající se nájmu či zapůjčení Zařízení jsou vždy výslovně sjednány mezi Smluvním partnerem a TMCZ ve Smlouvě/Specifikaci služby nebo jiném Smluvním dokumentu.
- 13.3** TMCZ poskytuje Smluvnímu partnerovi záruku v souladu se záručními podmínkami výrobce Zařízení, s nimiž je Smluvní partner povinen se seznámit před koupí Zařízení. Je-li součástí Zařízení software, nabývá Smluvní partner nejdříve dnem uhrazení ceny Zařízení právo k užití takového softwaru, a to v rozsahu stanoveném licenčními podmínkami, které jsou součástí daného softwaru. Právo užití nabývá Smluvní partner přímo od nositele autorských práv k softwaru a je povinen řídit se příslušnými licenčními podmínkami.
- 13.4** Objednávky nákupu Zařízení bude Smluvní partner zasílat

- 13.5** V případě potřeby informací k nákupu koncových Zařízení se bude Smluvní partner obracet na Zákaznické centrum – Business.
- 13.6** Záruka se nevztahuje na:
- vady způsobené instalací, změnou nebo opravou neprovedenou TMCZ;
 - vady, které vznikly v důsledku používání Zařízení v rozporu s pokyny k užívání takového Zařízení;
 - vady, jež byly způsobeny v souvislosti s realizací pokynů Smluvního partnera, pokud TMCZ nemohl nevhodnost takových pokynů zjistit, a/nebo v případě, že TMCZ Smluvního partnera na nevhodnost těchto pokynů upozornil, a Smluvní partner na jejich dodržení přesto trval;
 - vady, které vznikly v důsledku používání Zařízení s výrobky či programy, jejichž kompatibilitu TMCZ Smluvnímu partnerovi výslovně a písemně nepříslíbil;
 - vady, které vznikly v důsledku toho, že na Systém byla vyvinuta neobvyklá fyzická či elektrická síla;
 - vady vzniklé běžným opotřebením.
- 14. Zvláštní ujednání pro účastnické smlouvy**
- 14.1** Služby poskytované k individuálně určenému účastnickému číslu či účastnické stanici jednotlivého účastníka v jím zvoleném tarifním programu a rovněž Služby, o nichž to stanoví Smluvní dokument (dále jen „Účastnické služby“) jsou bez ohledu na ostatní ustanovení Smluvních dokumentů poskytovány na základě Účastnických smluv. Tato ujednání čl. 14 o Účastnických službách mají přednost před ostatními ujednáními týkajícími se Služeb ve Smlouvě či těchto Podmínkách Firemního řešení.
- 14.2** Pokud si to Smluvní strany výslovně sjednaly ve Smlouvě, Smluvní partner může TMCZ předložit návrh na uzavření Účastnické smlouvy i prostřednictvím e-mailové komunikace bez využití zaručeného elektronického podpisu. V takovém případě musí být návrh předložen ve formě vyplněného návrhu Účastnické smlouvy, jehož aktuální znění je umístěné na webových stránkách www.t-mobile.cz. Návrh Účastnické smlouvy nebo e-mail se specifikací požadované změny spolu s určením Účastnických smluv, jichž se má změna dotknout, odešle Smluvní partner na e-mailovou adresu TMCZ uvedenou v návrhu Účastnické smlouvy. Po doručení TMCZ ověří prostřednictvím hesla, že návrh Účastnické smlouvy podal Smluvní partner, a případně ověří i další skutečnosti potřebné pro akceptaci návrhu Smluvního partnera. Za okamžik akceptace návrhu Smluvního partnera na uzavření Účastnické smlouvy ze strany TMCZ se považuje provedení požadované aktivace či změny Účastnické služby zvlášť pro každou Účastnickou smlouvu, není-li v návrhu Účastnické smlouvy, případně ve VPST stanoveno jinak. Smluvní strany si sjednaly, že Účastnické smlouvy nebo jejich změny sjednané elektronickou formou dle tohoto odstavce jsou písemným ujednáním.
- 14.3** Ve vztahu k Účastnickým smlouvám se smluvní strany dohodly, že poruší-li Smluvní partner smluvní povinnosti, na jejichž základě dojde k ukončení Účastnické smlouvy před uplynutím sjednané doby určité, uhradí Smluvní partner TMCZ smluvní pokutu ve výši zbývajících měsíčních paušálů (bez aplikace slev dle Smlouvy, tj. dle standardní ceny uvedené v Ceníku služeb) za období do konce sjednané doby určité trvání příslušné Účastnické smlouvy. TMCZ a Smluvní partner si dále sjednávají smluvní pokuty za prodloužení s úhradou vyúčtování v souladu s VPST nebo Ceníkem služeb.
- 14.4** Podmínky a rozsah poskytování Účastnických služeb vč. zvoleného tarifu si Smluvní strany dohodnou vždy v konkrétní Účastnické smlouvě. Každá Účastnická smlouva, která se uzavírá v rámci Smlouvy, obsahuje odkaz na Smlouvu a její číslo.
- 14.5** Práva a povinnosti Smluvních stran vyplývající z Účastnických smluv, neupravené Smlouvou, se řídí ustanoveními obsaženými v příslušných obchodních podmínkách aktivované Účastnické služby či tarifu a ve VPST, vždy v platném znění. Zánik Smlouvy nebo statusu Oprávněné osoby nemá vliv na platnost a účinnost Účastnických smluv uzavřených na základě Smlouvy. Účastnické služby se po zániku Smlouvy budou řídit ustanoveními Účastnické smlouvy, obchodními podmínkami aktivovaných Účastnických služeb a VPST (v uvedeném pořadí priority). Sjednaná doba trvání Účastnické smlouvy je tedy nezávislá na trvání Smlouvy, pokud se Smluvní strany výslovně nedohodly jinak. V případě rozporu Účastnické smlouvy a Smlouvy mají přednost ujednání v Účastnické smlouvě.
- 14.6** Pokud se v Účastnické smlouvě nebo v jiném dokumentu, který je přílohou Smlouvy nebo Účastnické smlouvy, hovoří o Rámcové smlouvě, rozumí se tím Smlouva.
- 14.7** Instalace a provozování Zařízení vztahující se k Účastnické službě a aktivace Účastnických služeb se řídí obchodními podmínkami dané Účastnické služby, které mají přednost před ujednáními o zřízení Služeb dle Smlouvy a těchto Podmínek Firemního řešení.
- 14.8** Smluvní strany se dohodly, že pokud TMCZ ukončí poskytování Účastnické služby (tarifu), která bude dle obchodních podmínek nahrazena jinou Službou (tarifem), u které TMCZ poskytne v podstatných ohledech stejné či lepší podmínky a stejnou či nižší cenu jednotlivých komponent dané Služby (jako měl Smluvní partner u původní Účastnické služby při zohlednění slev sjednaných ve Smlouvě), TMCZ je oprávněn nahradit původní Účastnickou službu takovou novou Službou. Takto provedená změna nevyžaduje uzavření písemného dodatku, pokud o ukončení Účastnické služby a jejím nahrazení novou Službou bude TMCZ Smluvního partnera informovat nejméně 30 dní předem.

15. Zvláštní ujednání pro pevné hlasové služby

15.1 Při přenesení čísel vázaných na pobočkovou ústřednu lze přenášet jak ucelený číselný rozsah, tak jednotlivá čísla / číselné řady. Číselný rozsah tvoří jedna nebo více posloupností po sobě jdoucích čísel o délce mocnin deseti začínající odpovídajícím počtem nul a končící odpovídajícím počtem devítek, zatímco číselná řada je množina po sobě jdoucích čísel, která není číselným rozsahem. S číselným rozsahem je možné zacházet pouze jako s celkem, není možné z něho vybírat a přenášet jen některá čísla a je rezervován po celou dobu trvání Smlouvy, zatímco číselná řada se rozpadá na jednotlivá čísla, která lze samostatně přenášet i v průběhu trvání Smlouvy.

15.2 V případě, že Smluvní partner využívá v rámci své vnitřní telefonní sítě více pevných číselných řad, je povinen přidělovat telefonní čísla v rámci směrového znaku, který dle národního číslovacího plánu odpovídá umístění koncového zařízení v příslušném kraji. V opačném případě dojde k nesprávnému směrování tísňových volání do jiného regionu.

15.3 Smluvní partner je povinen veškerá odchozí volání realizovat se správnou a Smluvnímu partnerovi odpovídající identifikací volacího znaku, pomocí kterého TMCZ zajistí rozúčtování takového volání do příslušných fakturačních skupin.

15.4 Pokud si Smluvní partner aktivoval službu zamezení zobrazení volajícího pro pevné hlasové volání, nelze u ní uskutečnit zpětné volání přímo volajícímu, tj. zejména u volání na tísňové linky není možné zpětně ověřit původní odchozí hovor.

15.5 Využívá-li Smluvní partner pevné hlasové služby na bázi VoIP technologie, TMCZ nemůže technicky garantovat funkčnost modemových spojení – jedná se například o elektronické zabezpečovací systémy, elektronické požární systémy, odečty energií, dálkové ovládání strojů či zařízení apod.

15.6 Smluvní partner se zavazuje užívat konkrétní Službu výhradně v příslušné lokalitě Smluvního partnera stanovené v příslušné Smlouvě/Specifikaci služby pro danou konkrétní Službu.

15.7 TMCZ je oprávněn změnit číslo účastnické stanice z náležitých technických důvodů i bez souhlasu Smluvního partnera, pokud je to nutné k řádnému poskytování Služby, přičemž na tuto změnu bude Smluvní partner předem upozorněn; technickým důvodem je rozhodnutí příslušného správního orgánu o změně čísla nebo číslovacího plánu v souladu se zákonem č. 127/2005 Sb., nebo pokud je to stanoveno v jiném právním předpisu.

16. Obchodní tajemství, osobní údaje, ochrana dat

16.1 Smluvní strany se dohodly, že veškeré skutečnosti, které

nejsou běžně dostupné v obchodních kruzích a které jsou obsaženy ve Smlouvě, popř. smluvní strany s nimi přijdou do styku při jejím plnění, tvoří předmět obchodního tajemství, a zavazují se je nesdělovat třetím stranám (§ výjimkou Oprávněných osob) bez předchozího písemného souhlasu druhé Smluvní strany. Smluvní partner je povinen zajistit ochranu obchodního tajemství rovněž ze strany Oprávněné osoby.

16.2 Pokud byla Smlouva uzavřena za pomoci zprostředkovatele, jehož provize je závislá na objemu Služeb poskytovaných dle Smlouvy, je Smluvní partner povinen zprostředkovateli na jeho žádost (a to i opakovaně) poskytnout údaje o souhrnných částkách vyúčtování Služeb dle této Smlouvy. Smluvní strany se dohodly, že k poskytnutí takové informace je oprávněn rovněž TMCZ, k čemuž dává Smluvní partner svým podpisem Smlouvy výslovný souhlas.

16.3 Smluvní strany tímto souhlasně prohlašují, že nepovažují za porušení ochrany obchodního tajemství, pokud TMCZ poskytne v rozsahu nezbytně nutném skutečnosti a informace ve smyslu odst. 16.1 svým akcionářům a společnostem, které jsou členy koncernu společnosti Deutsche Telekom AG, jakožto podnikatelského seskupení (dále jen „koncern“) ve smyslu ustanovení § 79 zákona č. 90/2012 Sb., o obchodních společnostech a družstvech. Smluvní strany tímto rovněž souhlasně prohlašují, že nepovažují za porušení ochrany obchodního tajemství, pokud TMCZ poskytne Smluvní dokumenty skutečnosti a informace ve smyslu odst. 16.1 Oprávněné osobě dle Smlouvy pro účely vzniku smluvního vztahu mezi TMCZ a Oprávněnou osobou dle Smlouvy.

16.4 Smluvní partner je povinen TMCZ písemně prokazatelně sdělit, že v rámci poskytování Služeb bude na straně TMCZ docházet ke zpracování osobních údajů ve smyslu zákona č. 101/2000 Sb., o ochraně osobních údajů, které Smluvní partner zpracovává jako správce ve smyslu uvedeného zákona. V takovém případě spolu Smluvní strany uzavřou smlouvu o zpracování osobních údajů (resp. odpovídající smlouvu vyžadovanou právními předpisy). Do okamžiku účinnosti takové smlouvy o zpracování osobních údajů nesmí Smluvní partner užívat Službu způsobem, který by měl charakter zpracování osobních údajů na straně TMCZ. V případě porušení tohoto odstavce se bez ohledu na ostatní ustanovení Smlouvy zavazuje Smluvní partner odškodnit TMCZ za veškerou újmu, která by v takovém případě TMCZ vznikla.

16.5 TMCZ odpovídá v rámci Služby za ztrátu či poškození dat Smluvního partnera, pouze dojde-li k takové ztrátě či poškození dat v důsledku zavinění ve formě úmyslu či hrubé nedbalosti ze strany TMCZ. Smluvní partner je povinen si provádět pravidelnou zálohu svých dat mimo Službu na vlastní odpovědnost.

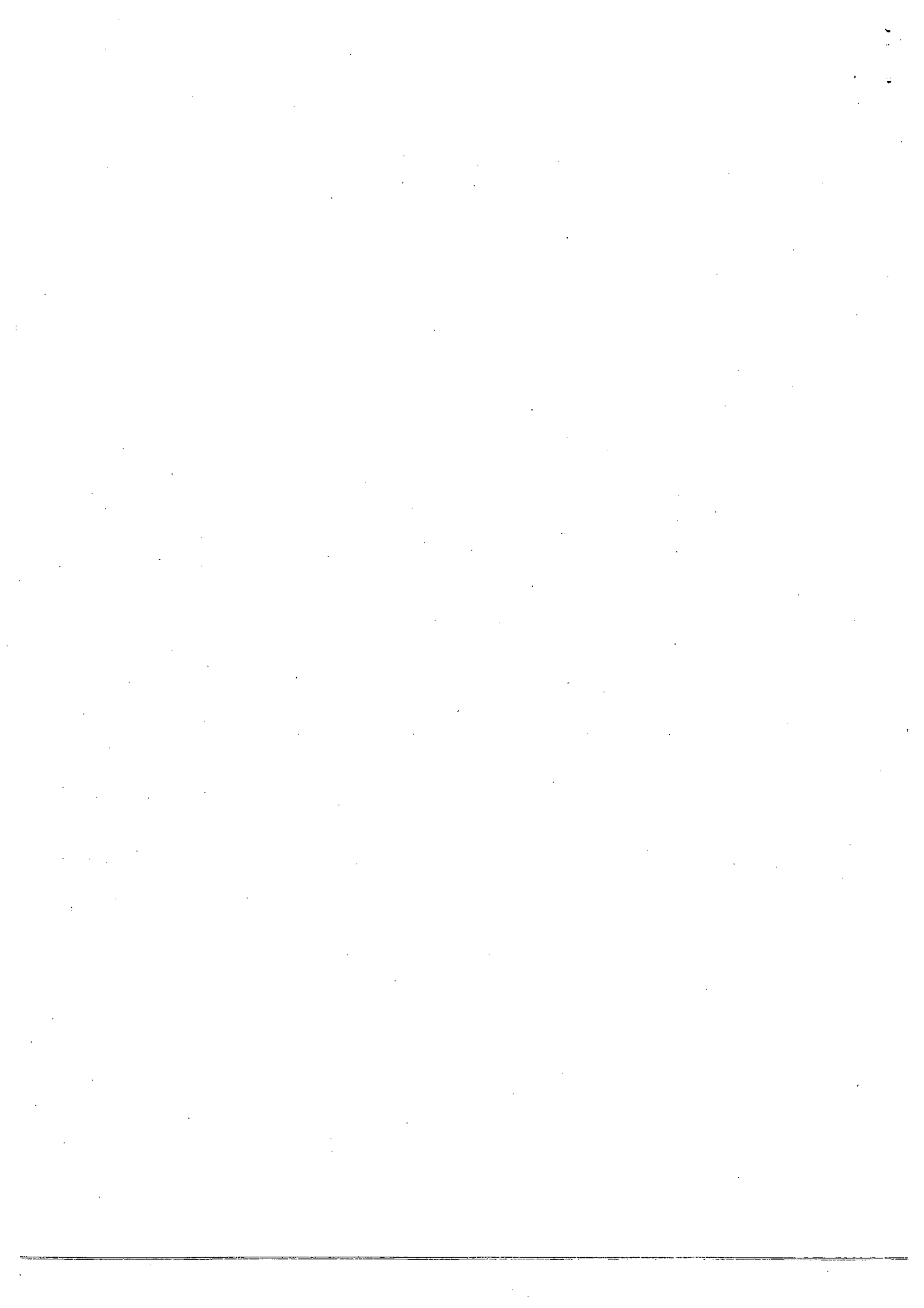
- 16.6 TMCZ neodpovídá za obsah přenášených zpráv či dat prostřednictvím Služby.
- 16.7 Smluvní partner souhlasí s uvedením své obchodní firmy jako reference v marketingových materiálech TMCZ včetně tiskových zpráv. Smluvní partner zajistí souhlas všech Oprávněných osob ke dni jejich vstupu do aktuálního Seznamu Oprávněných osob s uvedením jejich obchodní firmy jako reference v marketingových materiálech TMCZ včetně tiskových zpráv.
17. **Doručování a náležitosti výpovědi nebo oznámení o odstoupení od smlouvy nebo jednotlivé služby**
- 17.1 TMCZ doručí písemnosti na adresu Smluvního partnera naposledy oznámenou TMCZ, a to poštou, kurýrem, elektronickou poštou, osobně nebo jiným dohodnutým způsobem. Za doručenu se považuje také písemnost, která byla uložena v místně příslušné provozovně držitele poštovní licence a nebyla Smluvním partnerem vyzvednuta ve lhůtě sedmi (7) kalendářních dnů ode dne jejího uložení.
- 17.2 Za písemné právní jednání TMCZ se považují rovněž úkony učiněné faxem, elektronickou poštou, SMS, MMS či datovou schránkou.
- 17.3 Doručení je účinné i tehdy, když se Smluvní partner na zaslacím adrese, kterou oznámil TMCZ, nezdržuje.
- 17.4 Doručuje-li se prostřednictvím veřejné komunikační sítě (zejména fax, elektronická pošta, SMS či MMS), považuje se písemnost za doručenu okamžikem potvrzení odeslání na elektronickou adresu Smluvního partnera (e-mail) nebo potvrzení o bezporuchovém přenosu dat (fax), a není-li takového potvrzení, tak nejpozději dnem následujícím po odeslání písemnosti na telefonní číslo Smluvního partnera nebo na jeho e-mailovou adresu.
- 17.5 Odepře-li Smluvní partner písemnost přijmout, je doručena dnem, kdy její přijetí bylo odepřeno.
- 17.6 Výpověď Smluvního dokumentu nebo jednotlivé Služby ze strany Smluvního partnera musí být učiněna písemnou formou, přičemž za písemnou formu není považována elektronická forma, resp. doručení výpovědi prostřednictvím elektronické pošty, musí být podepsaná Smluvním partnerem nebo oprávněným zástupcem Smluvního partnera a musí obsahovat takové údaje, aby z ní bylo zřejmé, kdo výpověď podává a čeho se výpověď týká (takovými údaji mohou být zejména: obchodní firma nebo jméno a příjmení Smluvního partnera, sídlo nebo trvalé bydliště (pobyt) Smluvního partnera, IČO, rodné číslo nebo datum narození Smluvního partnera, číslo ukončované Smlouvy nebo jednotlivé Služby), jinak je taková výpověď neplatná. Uvedené v předchozí větě platí obdobně i pro oznámení o odstoupení od Smluvního dokumentu nebo jednotlivé Služby ze strany Smluvního partnera.
18. **Rozhodné právo, řešení sporů**
- 18.1 Práva a povinnosti smluvních stran se řídí občanským zákoníkem a ostatními příslušnými právními předpisy českého právního řádu.
- 18.2 Smluvní strany se zavazují vyvinout maximální úsilí k odstranění vzájemných sporů, včetně sporů o její výklad či platnost a usilovat o smírné vyřešení těchto sporů nejprve prostřednictvím jednání Kontaktních osob nebo pověřených zástupců.
- 18.3 Veškeré spory, které se smluvním stranám nepodaří vyřešit smírnou cestou, budou řešeny věcně příslušným soudem České republiky, nestanoví-li zákon jinak. Nestanoví-li zákon výlučnou místní příslušnost soudu, dohodly se smluvní strany, že pro všechny spory dle Smlouvy bude místně příslušným obecný soud TMCZ.
19. **Ustanovení společná a závěrečná**
- 19.1 Smluvní strany sjednávají, že TMCZ je oprávněn měnit jednostranně tyto Podmínky Firemního řešení, Popisy služeb, Ceníky, provozní řády, Kontaktní osoby, Podmínky zpracování osobních, identifikačních, provozních a lokalizačních údajů účastníků, případně i další dokumenty, v nichž je tak výslovně stanoveno. TMCZ se zavazuje Smluvního partnera o takové změně informovat nejméně 30 dní předem, není-li v příslušném dokumentu stanoveno jinak.
- 19.2 Vzhledem ke skutečnosti, že předmětem Smlouvy je individuální řešení vytvořené mj. z neveřejných služeb elektronických komunikací a poskytované na míru specifickým potřebám Smluvního partnera, Smluvní strany se dohodly, že na Smluvní dokumenty se neaplikují ustanovení občanského zákoníku o smlouvách uzavíraných adhezním způsobem.
- 19.3 Obsah závazků plynoucích ze Smluvních dokumentů tvoří pouze práva a povinnosti sjednané či stanovené ve Smluvních dokumentech bez ohledu na jednání Smluvních stran před a při uzavírání Smluvních dokumentů.
- 19.4 Započíst nelze proti nejisté pohledávce. Smluvní partner není oprávněn započíst jednostranně své pohledávky proti pohledávkám TMCZ.
- 19.5 Stanoví-li právní předpisy nebo Smluvní dokument, zejména Smlouva, Podmínky Firemního řešení, Specifikace služeb či Dohoda o cenových podmínkách právo TMCZ ukončit některý ze Smluvních dokumentů (např. odstoupením nebo výpovědí), pak je TMCZ oprávněn takto ukončit jak celý Smluvní dokument, tak pouze jeho část, a to ve vztahu k určité Službě, resp. pouze jednotlivou Službu (byť zahrnutou společně s více Službami v jednom Smluvním dokumentu, zejména však ve Specifikaci služby). Pokud je TMCZ oprávněn ukončit Smlouvu, rozumí se tím vždy rovněž právo TMCZ ukončit Dohodu o cenových podmínkách

Business

nebo jednotlivou Specifikaci služby nebo pouze jednotlivou Službu.

- 19.6 TMCZ výslovně odmítá jakékoli Smluvním partnerem provedené (byť nepodstatné) změny provedené ve formulářích používaných v souvislosti se Smlouvou, s výjimkou údajů, jejichž doplnění se ze strany Smluvního partnera předpokládá.
- 19.7 I po ukončení Smlouvy nadále přetrvávají práva a povinnosti, u nichž je zřejmé, že nemají ukončením Smlouvy zaniknout, např. povinnost zaplatit dlužné částky či smluvní pokuty.
- 19.8 Pro vyloučení pochybností se stanoví, že tyto Podmínky Firemního řešení se uplatní i na Smlouvu o zřízení a poskytování řešení T-Mobile ProfiNet, která je pro účely těchto Podmínek Firemního řešení rovněž označována jako „Smlouva“.
- 19.9 Práva a povinnosti Smluvních stran neupravené Smluvními dokumenty se podpůrně řídí Všeobecnými podmínkami společnosti T-Mobile Czech Republic a.s. („VPST“), s nimiž se Smluvní partner před podpisem Smlouvy seznámil, což svým podpisem Smlouvy potvrzuje.
- 19.10 Tyto Podmínky Firemního řešení nabývají platnosti a účinnosti dne 1. 12. 2022.





Podmínky zpracování osobních, identifikačních, provozních a lokalizačních údajů účastníků

SPOLEČNOSTI T-MOBILE CZECH REPUBLIC A.S. SE SÍDLEM TOMIČKOVA 2144/1, 148 00 PRAHA 4, IČ 649 49 681, ZAPSANÉ DO OBCHODNÍHO REJSTŘÍKU VEDENÉHO MĚSTSKÝM SOUDEM V PRAZE, ODDÍL B, VLOŽKA 3787

Tyto Podmínky zpracování osobních, identifikačních, provozních a lokalizačních údajů (dále jen „Podmínky“) poskytují základní informace o zpracování osobních, identifikačních, provozních a lokalizačních údajů účastníků (dále jen „Údaje“) společností T-Mobile. Za účastníka se pro účely těchto Podmínek považuje každá fyzická osoba, která je s T-Mobile v jakémkoliv smluvním či obdobném vztahu.

Podrobné informace o zpracování osobních údajů, práвах subjektu údajů, ověřování bonity naleznete v ZÁSADÁCH ZPRACOVÁNÍ ÚDAJŮ (dále jen „Zásady“).

Prohlášení. Ochrana dat a bezpečnost dat zákazníků mají vysokou prioritu nejen pro společnost T-Mobile, ale pro celou skupinu Deutsche Telekom. Jsme si vědomi významu ochrany osobních údajů a soukromí našich zákazníků, a proto

- při uchování a zpracování osobních údajů postupujeme v souladu s platnými právními předpisy;
- Údaje používáme pouze způsobem, o kterém jsme vás předem informovali;
- je-li zpracování založeno na souhlasu, vždy máte právo volby, zda nám souhlas udělíte nebo ne.; Souhlas můžete kdykoliv odvolat;
- máme zavedena vhodná technická a organizační opatření, abychom zajistili odpovídající úroveň zabezpečení zákaznických dat.
- jsme držitelem certifikátu na systém řízení bezpečnosti informací (ISMS) podle normy ČSN ISO/IEC 27001:2014. Ten prokazuje, že naše společnost přijala všechna nezbytná opatření k ochraně citlivých informací před neoprávněným přístupem, sladila interní postupy s požadavky normy a plní legislativní a jiné požadavky.
- máte vždy možnost nás jednoduchými prostředky kontaktovat a uplatnit svá práva.

Databáze účastníků. T-Mobile vede databázi, která obsahuje Údaje, které T-Mobile získal v souvislosti s uzavřením Účastnické smlouvy či jiné smlouvy, na základě které Vám poskytujeme naši nabízené služby, poskytováním nabízených služeb či jiným přímým nebo nepřímým kontaktem s účastníkem či od třetích osob.

Na základě čeho a pro jaké účely zpracováváme Údaje. T-Mobile zpracovává osobní údaje na základě následujících oprávnění a pro následující účely:

- **Souhlas** – marketingové a obchodní účely (s výjimkou tzv. přímého marketingu), ověřování bonity u definovaných služeb, které je založeno na souhlasu;
- **Oprávněné zájmy správce** – ochrana našich práv a právem chráněných zájmů jako je prevence podvodného jednání a ochrana bezpečnosti sítí, systémů, aplikací a služeb, vymáhání pohledávek a uplatňování právních nároků, přímý marketing, zajištění bezpečnosti a optimalizace sítí a služeb, **ověřování bonity, včetně předání Údajů do Informačních databází;**
- **Plnění právní povinnosti** – zpracování Údaje je nám uloženo platnou právní úpravou (např. tísňová volání, identifikace zneužívání sítě či služeb, uchování daňových a finančních dokladů, uchování dat pro účely předcházení, vyhledávání, odhalování trestné činnosti a stíhání trestných činů, kybernetické bezpečnosti);
- **Plnění smlouvy nebo provedení opatření před uzavřením smlouvy** – poskytování služeb/produktů, vyúčtování, řešení reklamací, stížností či uplatňování nároků ze smluv.

Souhlas. Je-li zpracování založeno na souhlasu, je Vám vždy dáno právo volby, zda souhlas udělíte nebo ne. Při uzavření Účastnické či jiné smlouvy o poskytování služeb, kterou s námi uzavřete, máte možnost se rozhodnout, zda nám poskytnete souhlas s tím, abychom zpracovávali Vaše Údaje pro marketingové a obchodní účely. Vaší volbou pak udělíte souhlas k tomu, abychom Vám mohli, podle toho, jakým způsobem využíváte naše služby, nabídnout pro Vás optimální nastavení služeb a abychom Vás mohli o našich nabídkách informovat, a to za využití elektronických prostředků, tj. včetně volání a účasti na průzkumech trhu a obchodním účelům, tedy k vypracování anonymizovaných a/nebo agregovaných sociodemografických a sociolokačních analýz. Dále máte možnost se rozhodnout, zda nám udělíte souhlas k tomu, abychom Vám zasílali informace o nabídkách našich smluvních partnerů. Vaše Údaje smluvním partnerům nikdy nepředáváme, pouze na základě toho, zda by mohla být nabídka pro vás zajímavá, Vám nabídku třetí strany zašleme.

Správa oprávnění (souhlas). Pokud jsme nám dali souhlas se zpracováním Údajů nebo chcete podat námitku proti zpracování pro účely přímého marketingu, můžete svá oprávnění jednoduše spravovat v Můj T-Mobile. Dále nás můžete kontaktovat i dalšími způsoby k tomu určenými, s tím, že v takovém případě je vždy třeba ověřit Vaši identitu. Jestliže odvoláte svůj souhlas s určitým zpracováním Údajů, zpracování ukončíme v přiměřené lhůtě, která odpovídá našim technickým a administrativním možnostem.

Kdo může přistupovat k Údajům. Přístup k osobním údajům mohou mít v rámci pouze osoby, které byly řádně proškoleny v oblasti ochrany osobních údajů, které se zavázaly k povinnosti mlčenlivosti. Využijeme-li pro některé naše obchodní aktivity třetí stranu, vždy dbáme na to, aby byly poskytnuty Údaje pouze v nezbytném rozsahu, a to

důvěryhodným subjektům, které se zavázaly poskytnuté Údaje řádně a bezpečně chránit. Údaje jsme dále povinni poskytnout v případech stanovených zákonem, například orgánům státní správy, soudům, orgánům činným v trestním řízení apod.

Doba zpracování. Údaje zpracováváme vždy po dobu nezbytně nutnou. V případě zpracování Údajů pro marketingové účely jsou Vaše data zpracovávána po dobu trvání smlouvy nebo do doby odvolání souhlasu nebo vyslovení námitky, s tím, že provozní a lokalizační údaje jsou pro tyto účely zpracovávány maximálně po dobu 6 měsíců.

Práva subjektů údajů. Podrobné informace o zpracování Vašich Údajů a o Vašem právu na přístup k osobním údajům, včetně práva na kopie, opravu, výmaz, omezení, přenositelnost, právo vznést námitku naleznete v Zásadách.

Kvalita a Bezpečnost. Aby Vaše Údaje byly vždy aktuální, je třeba, abyste nám oznamovali jejich změnu. Kládeme velký důraz na bezpečnostní politiku v rámci společnosti, záměrnou a standardní ochranu Údajů, mlčenlivost zaměstnanců, dodržování vnitřních směrnic a výběr smluvních partnerů. Zachováváme důvěrnost komunikací, zpráv, provozních a lokalizačních údajů dle zákona o elektronických komunikacích. Pro zpracování osobních údajů volíme nejvhodnější technické prostředky, abychom zajistili úroveň zabezpečení odpovídající danému riziku, případně včetně: pseudonymizace a šifrování osobních údajů; schopnosti zajistit neustálou důvěrnost, integritu, dostupnost a odolnost systémů a služeb zpracování; schopnosti obnovit dostupnost osobních údajů a přístup k nim včas v případě fyzických či technických incidentů a procesu pravidelného testování, posuzování a hodnocení účinnosti zavedených technických a organizačních opatření pro zajištění bezpečnosti zpracování.

Obchodní sdělení. Máme nastavenou politiku posílání obchodních sdělení tak, aby našim zákazníkům vyhovovala. Pečlivě hlídáme počet sdělení, které posíláme. Abychom na první pohled odlišili obchodních sdělení, která posíláme SMSkou, MMSkou nebo ukazujeme ve Smart Messages mají vždycky na začátku „**“ ne kvůli tomu, že jsou nepřístupná, ale abyste hned věděli, proč Vám píšeme. Pokud nechcete, abychom Vám obchodní sdělení posílali, tak jdou jednoduše vypnout na telefonním čísle, ze kterého jsme Vám takovou zprávu poslali, v emailu máte vždy odkaz, na kterém lze jednoduše zaslání zrušit. Stejně se dá odvolat souhlas o tom, že vám budeme posílat nabídky třetích stran.

Monitorování komunikace s T-Mobile. Telefonní hovory s informačními službami a naším Zákaznickým centrem či našimi externími operátorskými centry mohou být nahrávány, a to za účelem vnitřní kontroly služeb a zvyšování jejich kvality či za účelem zajištění důkazu o transakci uskutečněné prostřednictvím informačních služeb. Stejně tak může být zaznamenáván rozhovor s našimi zaměstnanci při osobním projednávání Vaší stížnosti či podnětu v prostorách osobní péče T-Mobile, tento může být zachycen formou zvukového záznamu, a to za účelem zajištění důkazu o průběhu komunikace mezi Účastníkem a zaměstnanci T-Mobile.

Informační služba a Telefonní seznamy. Vaše kontaktní údaje zveřejníme ve vlastní informační službě, v informační službě jiných provozovatelů či v tištěném telefonním seznamu pouze v případě, že k tomu dáte souhlas při uzavírání účastnické či jiné smlouvy nebo později za jejího trvání.

Ověřování bonity. Vedle ověření správnosti osobních údajů ověřujeme, zda jste schopni své závazky plnit řádně a včas (tzv. ověřování bonity), abychom předcházeli vzniku případných pohledávek, které by pro Vás mohly mít negativní důsledek spočívající v dalším zadlužování. Dále vyhodnocujeme potencionální riziko podvodného jednání, které by mohlo mít vliv na naše oprávněné zájmy. Máte právo na informaci týkající se výsledku ověření bonity a přezkoumání rozhodnutí, kterým je uloženo opatření pro předcházení vzniku pohledávek. U určitého typu služby můžeme vyžadovat zajištění bez ohledu na ověření bonity.

Informační databáze o bonitě a ochotě plnit své závazky. Jsme členem sdružení SOLUS, zájmového sdružení právnických osob, IČ 69346925 (aktuální seznam členů sdružení SOLUS je uveden na www.solus.cz), jehož cílem je v rámci tzv. odpovědného úvěrování přispívat k prevenci předlužování klientů, k prevenci růstu počtu dlužníků v prodloužení, ke zvyšování vymahatelnosti stávajících dluhů po splatnosti a rovněž ke snižování potencionální finanční ztráty věřitelů. Za účelem ověřování a hodnocení bonity využíváme informace přístupné v rámci tzv. Negativního registru, kde jsou vedeny údaje o osobách, které jsou v prodloužení svých závazků. Dotaz, stejně tak jako předání Údajů v případě, že dojde k porušení závazků spočívajícího v opakovaném prodloužení s úhradou nebo existenci jakékoliv peněžní pohledávky déle než 30 dnů po splatnosti, činíme na základě oprávnění daného platnými právními předpisy. Udělíte-li k tomu souhlas, dotážeme se na hodnocení Vaší platební morálky do tzv. Pozitivního registru. Do Pozitivního registru jeho členové předávají informace o finančních závazcích, které vznikly, vzniknou nebo mohou vzniknout účastníkovi vůči nám v souvislosti s Účastnickou či jinou smlouvou. Máte právo písemně vyjádřit nesouhlas s evidencí údajů o své osobě v tzv. Pozitivním registru, a to u sdružení SOLUS, jako provozovatele registru.

Kontakty. Kontaktovat nás můžete způsobem uvedenými ve Všeobecných podmínkách nebo můžete některá svá práva (jako změna oprávnění) jednoduše spravovat v samoobsluze Můj T-Mobile. Pověření pro ochranu osobních údajů můžete, v otázkách týkající se ochrany osobních údajů, kontaktovat elektronicky na privacy@t-mobile.cz nebo písemně na adrese sídle společnosti.

Účinnost. Tyto Podmínky nabývají platnosti a účinnosti dne 25. května 2018. Tyto Podmínky společně se Zásadami a nahrazují předchozí Podmínky zpracování osobních, provozních a lokalizačních údajů. Vyhrazuje si právo tyto Podmínky o Zásady jednostranně měnit, a to z důvodů a v rozsahu uvedeném ve Všeobecných podmínkách. O těchto změnách vás budeme informovat způsobem stanoveným ve Všeobecných podmínkách.

