

**Česká televize**  
IČO: 00027383

a

**More than Production, s.r.o.**  
IČO: 09433198

# **SMLOUVA O REALIZACI A POSKYTNUTÍ DOMU ČT PRO MFF KV**

HeG: VER223-00035/2234

Předmět smlouvy: realizace stavby „Dům ČT“ za účelem prezentace Objednatele v rámci Mezinárodního filmového festivalu v Karlových Varech

Cena, případně hodnota: 1.949.820,- Kč bez DPH

Datum uzavření: 03 -03- 2023

## SMLOUVA O REALIZACI A POSKYTNUTÍ DOMU ČT PRO MFF KV

„Dům ČT - MFF Karlovy Vary 2023“

### Česká televize

IČO: 00027383, DIČ: CZ00027383

Na Hřebenech II 1132/4, Kavčí hory, 140 70 Praha 4

zřízená zákonem č. 483/1991 Sb., o České televizi

nezapíše se do obchodního rejstříku

zastoupená: Petr Dvořák, generální ředitel

bank. spojení: Česká spořitelna, a.s., č. účtu: 1540252/0800

(dále jen „**Objednatel**“ nebo „**ČT**“)

a

### More than Production, s.r.o.

IČO: 09433198, DIČ CZ 09433198

Adresa sídla: U Svahu 1135/19, Praha 5, 154 00

zapsána v obchodním rejstříku vedeném C 336271 vedená u Městského soudu v Praze

zastoupená: Jana Pechmanová (jednatel)

bank. spojení: ČSOB, č. účtu 294643641/0300

(dále jen „**Zhotovitel**“)

(Zhotovitel a Objednatel dále společně jako „**Smluvní strany**“)

uzavřeli níže uvedeného dne, měsíce a roku dle § 1746 odst. 2 zákona č. 89/2012 Sb., občanského zákoníku, v platném znění (dále jen „**občanský zákoník**“) tuto Smlouvu na realizaci a poskytnutí Domu ČT pro MFF KV 2023 (dále jen „**Smlouva**“).

### *Preambule*

Tato smlouva se uzavírá na základě veřejné zakázky malého rozsahu s názvem „**Dům ČT - MFF Karlovy Vary 2023**“ (dále jen „**Veřejná zakázka**“).

Smlouva se uzavírá na základě a v souladu se zadávací dokumentací Objednatele ze dne 20.1.2023 a s nabídkou Zhotovitele ze dne 6.2.2023.

### I. PŘEDMĚT SMLOUVY

- 1.1 Zhotovitel se zavazuje provést pro Objednatele předmět plnění spočívající v realizaci stavby „Dům ČT“, za účelem prezentace Objednatele v rámci Mezinárodního filmového festivalu v Karlových Varech (v této Smlouvě též „MFF KV“) v roce 2023, poskytnutí „Domu ČT“ po dobu sjednanou touto Smlouvou do užívání a provedení dalších činností dle této Smlouvy a jejích příloh. V roce 2023 se předpokládá konání Mezinárodního filmového festivalu v Karlových Varech ve dnech **30. 6. 2023 – 8. 7. 2023**.

Stavba „Dům ČT“ specifikovaná Přílohami této Smlouvy je v této Smlouvě dále označována jako „Stavba“.

Stavba a veškerá další plnění a činnosti (vč. činností dle Přílohy č. 1 Smlouvy) dle této Smlouvy jsou v této Smlouvě dále označovány souhrnně jako „Předmět plnění“ nebo „Dílo“.

Zhotovitel se zavazuje provést Předmět plnění v souladu s požadavky Objednatele uvedenými v Příloze č. 1 Smlouvy a v souladu s detailním vymezením Předmětu plnění uvedeným v Příloze č. 2, 3 a 4 Smlouvy. Zhotovitel se rovněž zavazuje poskytnout Objednateli Stavbu do užívání od okamžiku stanoveného k předání části Předmětu plnění dle čl. II. odst. 2.3 této Smlouvy, dále po dobu MFF KV až do okamžiku převzetí Stavby zpět k demontáži dle čl. II. odst. 2.4 této Smlouvy.

1.2 Místem plnění je staveniště Stavby, tj. Divadelní náměstí v Karlových Varech – viz Příloha č. 3 Smlouvy (dále jen „**Staveniště**“).

1.3 Součástí Předmětu plnění je zejména:

- a) provedení Stavby a veškerých prací na Stavbě dle Smlouvy a smluvních příloh,
- b) úplné, funkční a bezvadné provedení všech stavebních a montážních prací a konstrukcí, včetně dodávek potřebných materiálů a zařízení nezbytných pro řádné provedení a dokončení Stavby, dále provedení všech činností souvisejících s realizací stavebních prací a konstrukcí, jejichž provedení je pro řádné dokončení Stavby nezbytné (např. zařízení Staveniště, bezpečnostní opatření apod.) včetně koordinační a kompletační činnosti celé Stavby,
- c) vypracování a předání nezbytných výrobních dokumentací a projektové dokumentace skutečného provedení Stavby (případně dalších dokladů spojených s Předmětem plnění) Objednateli,
- d) demontáž Stavby a její odvezení Zhotovitelem.

1.4 Součástí Předmětu plnění je/Jsou rovněž:

- a) zřízení, provozování a likvidace zařízení Staveniště, včetně odstranění případných škod na majetku Objednatele či třetích osob, pokud takové škody vznikly činností Zhotovitele (napojení na inženýrské sítě na Staveništi zabezpečí Objednatel a Zhotovitel je povinen zabezpečit jejich rozvod v rámci Stavby),
- b) veškeré práce a dodávky související s bezpečnostními opatřeními na ochranu lidí a majetku (zejména chodců a vozidel v místech dotčených Stavbou),
- c) zajištění účinného protiprašného opatření, chránícího technická zařízení a provozy Objednatele v bezprostředním okolí staveniště a na všech transportních cestách.
- d) ochrana okolní instalované technologie, zařízení a kabelových rozvodů,
- e) zajištění ostrahy Stavby a Staveniště, zajištění bezpečnosti práce a ochrany životního prostředí,
- f) zajištění a provedení všech nutných zkoušek dle ČSN (případně jiných norem vztahujících se k Předmětu plnění včetně pořízení protokolů) a zajištění všech ostatních nezbytných zkoušek, atestů a revizí podle ČSN a případných jiných právních nebo technických předpisů platných v době provádění a předání Předmětu plnění, kterými bude prokázáno dosažení předepsané kvality a předepsaných technických parametrů Předmětu plnění. Příslušná písemná dokumentace z provedených měření a zkoušek se předává v českém jazyce,
- g) likvidace odpadů zákonným způsobem, zejména odvoz a uložení vybraných hmot na skládku včetně úhrady souvisejících poplatků,
- h) kompletní demontáž Stavby a její odvoz a následné uvedení všech povrchů dotčených Stavbou do původního stavu (komunikace, chodníky, zeleň, příkopy, propustky apod.). V případě potřeby provedení i opakovaného úklidu Staveniště během pracovního dne. Provedení celkového úklidu Stavby a přilehlého okolí dotčeného Stavbou před předáním Stavby dle čl. II. odst. 2.3 Smlouvy,
- i) veškeré další práce, činnosti a úkony potřebné pro zhotovení Předmětu plnění, které Zhotovitel vzhledem ke své odbornosti a znalosti Staveniště mohl a měl předpokládat,

j) poskytování činností/služeb vymezených touto Smlouvou, zejména pak Přílohou č. 1 Smlouvy.

- 1.5 Zhotovitel zhotoví Stavbu, resp. provede Předmět plnění svým jménem, na vlastní nebezpečí a ve sjednané době. Provedením části Předmětu plnění může Zhotovitel pověřit třetí osobu. Za výsledek případného provedení části Předmětu plnění třetí osobou však odpovídá Zhotovitel stejně, jako by ji provedl sám.
- 1.6 Zhotovitel se zavazuje Předmět plnění provést, a to řádně, včas, úplně, bezvadně, v rozsahu a kvalitě a za ostatních podmínek specifikovaných touto Smlouvou a jejími přílohami a dle platné právní úpravy a příslušných technických norem a předpisů.
- 1.7 Zhotovitel se zavazuje, že v rámci provádění Předmětu plnění provede veškeré práce a dodávky, které jsou ve Smlouvě a jejich přílohách obsaženy, bez ohledu na to, zda jsou obsaženy v textové anebo ve výkresové části, včetně těch prací, které v dokumentaci sice obsaženy nejsou, ale Zhotovitel je může nebo má na základě svých odborných a technických znalostí předpokládat.
- 1.8 Objednatel je oprávněn před zahájením provádění Předmětu plnění či během jeho provádění upravit, zejm. zúžit rozsah provádění Předmětu plnění a Zhotovitel je povinen tato rozhodnutí Objednatele respektovat a položky související s prováděním Předmětu plnění, které nebudou Objednatelem požadovány, neprovádět a tím nepožadovat jejich úhradu.
- 1.9 Objednatel se zavazuje Předmět plnění, které bude prosté vad, včetně právních vad a nedodělků, převzít za podmínek sjednaných v této Smlouvě a zaplatit Zhotoviteli dohodnutou cenu.
- 1.10. Zhotovitel se zavazuje zajistit při plnění Předmětu plnění a v souvislosti s ním v celém svém dodavatelském řetězci dodržování pracovněprávních předpisů (zejména zákon č. 262/2006 Sb., zákoník práce, v platném znění a zákon č. 435/2004 Sb., o zaměstnanosti, v platném znění) a z nich vyplývajících povinností, zejména, že při provádění Předmětu plnění pro Objednatele neumožní výkon nelegální práce vymezené v ust. § 5 písm. e) zákona č. 435/2004 Sb., o zaměstnanosti, v platném znění.
- 1.11 Zhotovitel je povinen poskytnout Objednateli pro účely příp. stavebního či obdobného řízení nezbytnou součinnost, zejména dodat včas veškeré potřebné doklady. Objednatel je povinen zaslat bez zbytečného odkladu Zhotoviteli kopii kolaudačního souhlasu, pokud jsou v něm stanoveny povinnosti pro Zhotovitele. Zhotovitel je povinen se zúčastnit řízení o udělení kolaudačního souhlasu, pokud jej přizve stavební úřad nebo Objednatel. V případě, že se Zhotovitel přes řádné pozvání nedostaví k řízení nebo neposkytne požadovanou součinnost, nese veškeré náklady na případné opakované řízení, pokud bylo opakování řízení zapříčiněno Zhotovitelovu nepřítomností nebo prodlením.
- 1.12 Zhotovitel je rovněž povinen písemně oznámit realizaci Stavby Správě lázeňských parků, s.p Karlovy Vary a realizovat Stavbu v souladu s příp. požadavky tohoto subjektu.
- 1.13 Zhotovitel a Objednatel si poskytnou veškerou nezbytnou součinnost za účelem získání veškerých potřebných oprávnění ke Stavbě/Předmětu plnění.

## II. DOBA PLNĚNÍ

- 2.1 Zhotovitel předá nejpozději 20. 6. 2023 zástupci Objednatele za věci technické dle čl. VIII. této Smlouvy Harmonogram realizace Předmětu plnění, ve kterém bude podrobně specifikován Předmět plnění Zhotovitele po jednotlivých dnech. Zhotovitel se zavazuje zapracovat do tohoto Harmonogramu požadavky Objednatele sdělené mu do 2 dnů od předání Harmonogramu Objednateli. Objednatel je oprávněn kontrolovat provádění Předmětu plnění dle tohoto Harmonogramu.
- 2.2 Zhotovitel se zavazuje převzít Staveniště **19. 6. 2023**. O předání a převzetí Staveniště vyhotoví Objednatel písemný protokol, který obě Smluvní strany podepíší. Za den předání Staveniště se považuje den, kdy dojde k oboustrannému podpisu příslušného protokolu.

- 2.3 Zhotovitel se zavazuje zahájit provádění Předmětu plnění neprodleně po předání a převzetí Staveniště. Zhotovitel se zavazuje řádně zhotovit a předat Předmět plnění v rozsahu čl. I. odst. 1.3 písm. a) – c) Smlouvy a souvisejících činností dle čl. I. odst. 1.4 Smlouvy nejpozději **28. 6. 2023**; o předání bude vyhotoven Protokol o předání a převzetí části Předmětu plnění/Díla bez vad a nedodělků.
- 2.4 Objednatel předá zhotoviteli Stavbu zpět k demontáži dne **10. 7. 2023**. Zhotovitel se zavazuje kompletně demontovat Stavbu, odvézt demontované části Stavby, vyklidit Staveniště v souladu se Smlouvou a dokončit Předmět plnění nejpozději do **14. 7. 2023**; o předání bude vyhotoven Závěrečný protokol o předání a převzetí Předmětu plnění/Díla bez vad a nedodělků.
- 2.5 V případě vyšší moci dle čl. 8 odst. 8.5 Smlouvy mohou smluvní strany upravit shora uvedené termíny, a to s ohledem na termíny konání MFF KV a povolení dotčených orgánů souvisejících s realizací Předmětu plnění. Smluvní strany v takovém případě zpravidla uzavřou dodatek ke Smlouvě.

### III. PODKLADY PRO PROVEDENÍ PŘEDMĚTU PLNĚNÍ

- 3.1. Zhotovitel podpisem této Smlouvy potvrzuje, že mu byly předány následující podklady pro provedení Předmětu plnění:
- a) zadávací dokumentace k Veřejné zakázce
  - b) technická specifikace vymezená přílohami této Smlouvy.
- 3.2 Zhotovitel potvrzuje podpisem této Smlouvy, že k datu podpisu Smlouvy:
- a) všechny předané podklady překontroloval,
  - b) veškeré nejasné podmínky pro provedení Předmětu plnění si před podpisem této Smlouvy vyjasnil s oprávněnými zástupci Objednatele,
  - c) je mu známa situace na Staveništi a jeho okolí,
  - d) všechny dodací, technické a jiné podmínky provedení Předmětu plnění zohlednil v ceně Předmětu plnění dle této Smlouvy,
  - e) veškeré své požadavky na Objednatele uplatnil v této Smlouvě s výjimkou případů, které při vynaložení veškerého úsilí a odborné péče nemohl předvídat.

### IV. STAVENIŠTĚ

- 4.1 Staveništěm jako místem provádění Předmětu plnění ve smyslu čl. I. odst. 1.2 Smlouvy se rozumí prostor určený přílohami Smlouvy a vymezený Objednatelem. Zhotovitel zajistí vhodné zabezpečení Staveniště, popřípadě oddělená pracoviště oplotí nebo jinak zajistí, a to na vlastní náklady.
- 4.2 Zhotovitel je povinen upozornit Objednatele na vznik povinnosti podle ust. § 15 zákona č. 309/2006 Sb., o zajištění dalších podmínek bezpečnosti a ochrany zdraví při práci, ve znění pozdějších předpisů (dále jen „ZoBP“) tak, aby Objednatel mohl učinit příslušné úkony ve lhůtě stanovené ZoBP. V případě nedodržení této povinnosti je Zhotovitel povinen uhradit Objednateli vzniklou škodu.
- 4.3 Provozní, sociální a případně i výrobní zařízení Staveniště zabezpečuje do doby předání Předmětu plnění Zhotovitel v souladu se svými potřebami a v souladu se Smlouvou. Náklady na zprovoznění, údržbu, likvidaci a vyklizení zařízení Staveniště jsou zahrnuty ve sjednané ceně Předmětu plnění.
- 4.4 Jako součást zařízení Staveniště zajistí Zhotovitel i rozvod potřebných médií na Staveništi a jejich připojení na odběrná místa určená Objednatelem.
- 4.5 Zhotovitel je povinen užívat Staveniště pouze pro účely související s prováděním Předmětu plnění a při užívání Staveniště je povinen dodržovat veškeré právní předpisy.



- 4.6 Zhotovitel není oprávněn využívat Staveniště k ubytování nebo nocování osob.
- 4.7 Zhotovitel je odpovědný za řádné uložení a zabezpečení materiálů, strojů a zařízení v prostoru Staveniště. Objednatel nepřebírá odpovědnost za jejich případné ztráty nebo odcizení.
- 4.8 Zhotovitel je povinen vyklidit Staveniště a upravit jej do původního stavu po dokončení řádné demontáže Stavby a provedení všech částí Předmětu plnění.

## V. PLNĚNÍ PŘEDMĚTU SMLOUVY, PRÁVA A POVINNOSTI SMLUVNÍCH STRAN

- 5.1 Při realizaci Předmětu plnění Smlouvy vystupuje Zhotovitel jako samostatný právní subjekt vůči státním i kontrolním orgánům a odpovídá za dodržování všech obecně závazných právních předpisů a dále vnitřních předpisů Objednatele, zvláště v oblasti požární ochrany (zák. č. 133/1985 Sb., o požární ochraně, v platném znění a vyhl. č. 246/2001 Sb., o požární prevenci), bezpečnosti práce a ochrany majetku. V této souvislosti bude Zhotovitel plnit Předmět plnění dle Smlouvy tak, aby nedocházelo k poškození majetku Objednatele, příp. majetku třetích osob, který se nachází na Staveništi.
- 5.2 Zhotovitel se zavazuje respektovat pokyny Objednatele týkající se provádění Předmětu plnění a upozorňující na možné porušování smluvních povinností Zhotovitele. Objednatel má právo vydávat pokyny zejména k:

- a) odvozu materiálů nebo zařízení, které nejsou v souladu se Smlouvou ze Staveniště a jejich nahrazení řádnými a vhodnými materiály nebo zařízením,
- b) zastavení provádění prací, které nejsou v souladu se Smlouvou, výkresy nebo specifikacemi, odstranění výsledků těchto prací a jejich řádnému novému provedení.

V případě nesplnění těchto pokynů Zhotovitelem ve lhůtě v nich stanovené má Objednatel právo povolát a zaplatit jiné osoby, které pokyn provedou. Související účelně vynaložené náklady bude Objednatel vymáhat od Zhotovitele tak, že je odečte od finanční částky, na kterou vznikl nebo vznikne Zhotoviteli na základě Smlouvy nárok.

- 5.3 Zhotovitel a Objednatel se zavazují poskytovat si součinnost potřebnou pro realizaci Předmětu plnění dle této Smlouvy do úplného dokončení Předmětu plnění včetně veškerých vyžadovaných povolení a souhlasů vyžadovaných platnou právní úpravou.
- 5.4 Zjistí-li Objednatel, že Zhotovitel provádí Předmět plnění v rozporu se svými povinnostmi, je Objednatel oprávněn požadovat po Zhotoviteli odstranění vady vzniklé vadným prováděním a provedení Předmětu plnění řádným způsobem. Jestliže Zhotovitel tak neučiní ani v přiměřené lhůtě mu k tomu poskytnuté a postup Zhotovitele by vedl nepochybně k porušení Smlouvy, má Objednatel právo od Smlouvy odstoupit.

### 5.5 Zhotovitel se zavazuje:

- a) Předmět plnění provést:
  - v požadovaném rozsahu, čase a kvalitě dle této Smlouvy,
  - řádně, odborně a kvalitně v 1. jakostní třídě. K provedení Předmětu plnění použije materiály 1. jakosti,
  - bez vad.
- b) k provedení Předmětu plnění použít pouze dodávky odpovídající platným předpisům ČR,
- c) provádění Předmětu plnění realizovat svými zaměstnanci nebo poddodavatelem s odbornou kvalifikací a platným oprávněním pro vykonávané činnosti. Doklady o příslušné kvalifikaci pracovníků je Zhotovitel, na požádání Objednatele, povinen kdykoli doložit. V případě, že Zhotovitel prokazoval prostřednictvím třetí osoby (poddodavatele) splnění určité části kvalifikace v zadávacím řízení k veřejné zakázce, pak se musí taková osoba na plnění předmětu této Smlouvy podílet v rozsahu deklarovaném v nabídce.

Doklady o příslušné kvalifikaci pracovníků, resp. doklady prokazující plnění Předmětu plnění v rozsahu deklarovaném v nabídce, je Zhotovitel, na požádání Objednatele, povinen kdykoli doložit,

- d) v případě škody způsobené Objednateli nedodržením technologické kázně, nebo vnitřních předpisů Objednatele zajistit nápravu vlastními prostředky a vlastním nákladem, případně uhradit vyčíslenou finanční škodu v plné výši,
  - e) zajistit, aby se zaměstnanci Zhotovitele nebo jeho poddodavatelů při plnění předmětu Smlouvy pohybovali pouze na místech pro ně vyhrazených,
  - f) při provádění Předmětu plnění nepoužít žádný materiál, o kterém je v době jeho užití známo, že je škodlivý. Zhotovitel je povinen použít pro provádění Předmětu plnění jen výrobky, které mají takové vlastnosti, aby po dobu předpokládané existence Stavby byla při běžné údržbě zaručena požadovaná mechanická pevnost a stabilita, požární bezpečnost, hygienické požadavky, ochrana zdraví a životního prostředí a bezpečnost při užívání. Pokud Zhotovitel poruší toto ustanovení, je povinen na písemné vyzvání Objednatele provést okamžitě nápravu a veškeré náklady s tím spojené nese Zhotovitel,
  - g) zajistit při provádění Předmětu plnění dodržení veškerých bezpečnostních opatření a hygienických opatření a opatření vedoucích k požární ochraně prováděného Předmětu plnění, a to v rozsahu a způsobem stanoveným příslušnými předpisy,
  - h) provádět Předmět plnění s ohledem na zavlažovací systém, vyhýbat se v maximální možné míře zatravněným plochám,
  - i) zajistit vhodnost a bezpečnost všech prací a stavebních metod používaných na Staveništi,
  - j) zabezpečit zařízení Staveniště dle platných bezpečnostních norem a podle předmětu plnění,
  - k) je-li vyžadováno právní úpravou vedení stavebního deníku, tak Zhotovitel povede stavební deník,
  - l) akceptovat, že během Mezinárodního filmového festivalu v Karlových Varech bude součástí Domu ČT kavárna, která bude provozována na základě nájemní smlouvy uzavřené mezi Objednatelům jako pronajímatelem a provozovatelem jako nájemcem za obvyklých podmínek nájmu, kdy cena nájmu je stanovena za celou dobu Mezinárodního filmového festivalu v Karlových Varech a obsahuje úhradu veškerých služeb spojených s pronájmem kromě úklidu (zejména spotřebu elektrické energie),
  - m) provést další činnosti specifikované touto Smlouvou vč. příloh, zejména Přílohou č. 1.
- 5.6 Za účelem kontroly férových podmínek v dodavatelském řetězci, zejména dodržování pracovněprávních předpisů, dodržování zákonné lhůty splatnosti daňových dokladů a právních předpisů týkajících se ochrany životního prostředí a postupu v souladu s dobrými mravy, se Zhotovitel zavazuje předložit na vyžádání Objednateli příslušné smlouvy uzavřené mezi Zhotovitelem a jeho poddodavateli, podílejícími se na provádění Předmětu plnění, případně jiné dokumenty, ze kterých bude vyplývat splnění uvedených požadavků. Zhotovitel je v takovém případě oprávněn v dokumentech znečitelnit ustanovení obsahující obchodní tajemství ve smyslu příslušného ustanovení občanského zákoníku a osobní údaje ve smyslu Nařízení EU 2016/679 (obecné nařízení o ochraně osobních údajů).
- 5.7 Zhotovitel je povinen zajistit řádné a včasné plnění finančních závazků svým poddodavatelům. Zhotovitel se zavazuje přenést totožnou povinnost do dalších úrovní svého dodavatelského řetězce. Veškerá smluvní ustanovení týkající se plateb za plnění související s veřejnou zakázkou v rámci dodavatelského řetězce musí obsahovat splatnost faktur nepřesahující 30 dnů od výzvy k zaplacení či doručení faktury vystavené po zhotovení stavebních prací či dodání zboží nebo poskytnutí služby.
- 5.8 Pokud bude Zhotovitel v prodlení delším než 30 dnů se zaplacením jakékoli fakturované částky poddodavatelí, je Objednatel oprávněn plnit zcela či částečně za Zhotovitele a zaplatit poddodavatelí přímo, pokud poddodavatel Objednatele o zaplacení požádá a tuto žádost doloží doklady, prokazujícími řádné splnění příslušné části závazku a oprávněnost nároku na zaplacení. K oprávněnosti nároku poddodavatele si vyžádá Objednatel písemné stanovisko Zhotovitele, který je povinen jej doručit

Objednateli do 5 pracovních dnů od doručení výzvy Objednatele. Doručeným stanoviskem není Objednatel vázán, přihlédne však k němu při rozhodnutí, zda bude za Zhotovitele plnit. Pokud v uvedené lhůtě nebude stanovisko Zhotovitele objednateli doručeno, má se za to, že je nárok poddodavatele vůči Zhotoviteli oprávněný. Částka zaplacená poddodavatelům přímo Objednatelem je pohledávkou Objednatele za Zhotovitelem vzniklou z titulu úhrady splatného závazku Zhotovitele vůči poddodavatelům a tato platba není předmětem daně z přidané hodnoty. Objednatel je oprávněn platbu provedenou přímo poddodavatelům započíst proti Zhotovitelem nárokovaným splatným i nesplatným pohledávkám z této Smlouvy, anebo vyzvat Zhotovitele k zaplacení této částky na účet Objednatele. Pokud Objednatel vyzve Zhotovitele k zaplacení částky vyplacené Objednatelem poddodavatelům, je Zhotovitel povinen Objednateli tuto částku zaplatit nejpozději do 3 pracovních dnů od doručení výzvy; přílohou výzvy je faktura zaplacená poddodavatelům. Pokud Zhotovitel nezaplatí v uvedené lhůtě, zavazuje se dále zaplatit Objednateli úrok z prodlení ve výši 0,03 % z dlužné částky za každý i započatý den prodlení se zaplacením. Pokud Zhotovitel nezaplatí Objednateli příslušnou částku do 30 kalendářních dnů od doručení výzvy, je Objednatel oprávněn od této Smlouvy odstoupit.

- 5.9 Objednatel je oprávněn průběžně kontrolovat dodržování povinností Zhotovitele dle článku 1 odst. 1.11 Smlouvy, a to i přímo u pracovníků podílejících se na provádění Předmětu plnění dle této Smlouvy, přičemž Zhotovitel je povinen tuto kontrolu umožnit, strpět a poskytnout Objednateli veškerou nezbytnou součinnost k jejímu provedení. To nijak neovlivňuje právo Objednatele obrátit se v případě podezření na porušování podmínek výkonu práce při provádění Předmětu plnění dle této Smlouvy na příslušné orgány státní správy (zejm. příslušný inspektorát práce).
- 5.10 Zhotovitel se zavazuje při provádění Předmětu plnění volit postupy směřující nejprve k předcházení vzniku odpadů obecně, a pokud již odpady vzniknou, k maximální redukci nevyužitého odpadu, tedy zejména se zhotovitel zavazuje selektivně třídít a shromažďovat odděleně veškerý stavební i jiný odpad za účelem jeho opětovného použití v nezměněné podobě či v podobě upravené v příslušných recyklačních zařízeních. Zhotovitel se v rámci plnění Předmětu plnění zavazuje oddělovat nebezpečné či jinak kontaminující odpady jako první a tak, aby nedocházelo ke kontaminaci dalších případných odpadů nebo Stavby a jejího okolí. Zhotovitel též přijme vhodná opatření pro snižování emisí prašnosti a pro zabránění kontaminace spodních a povrchových vod při provádění Předmětu plnění. Veškeré obaly vzniklé při provádění Předmětu plnění je Zhotovitel povinen v co největší možné míře roztřídit podle druhu a dle možnosti opětovně použít, vrátit výrobcům materiálů či odvézt provozovateli sběren obalových materiálů. Výše uvedené je Objednatel oprávněn kontrolovat kdykoli v průběhu provádění Předmětu plnění i bezprostředně po předání Předmětu plnění a je oprávněn vyžádat si od Zhotovitele příslušné dokumenty vztahující se k likvidaci, respektive dalšímu využití odpadu; Zhotovitel se zavazuje poskytovat Objednateli plnou součinnost a na vyžádání a bez zbytečného prodlení doklady Objednateli předložit nebo kopie dokladů zaslat.

## VI. CENOVÁ A SANKČNÍ UJEDNÁNÍ

- 6.1 Celková cena Předmětu plnění byla stanovena jako cena smluvní, nejvýše přípustná, pevná a platná po celou dobu provádění Předmětu plnění; celková cena Předmětu plnění činí **1.949.820,- Kč (slovy: jeden milion devět set čtyřicet devět tisíc osm set dvacet korun českých)** bez DPH. Smluvní cena neobsahuje daň z přidané hodnoty (DPH).
- 6.2 Sjednaná cena v sobě zahrnuje veškeré náklady Zhotovitele k provedení Předmětu plnění dle této Smlouvy, tedy zejména i pojištění, dopravu na místo plnění, náklady na vyklizení Staveniště, obchodní a kompletační přírázky, úklid Staveniště a jeho nejbližšího okolí v případě jeho znečištění provedením Předmětu plnění, užívání Stavby Objednatelem dle této Smlouvy, zisk Zhotovitele a je v ní zahrnutý očekávaný vývoj cen. Jednotkové ceny uvedené v soupisu jednotkových cen v Příloze č. 4 Smlouvy jsou ceny pevné po celou dobu realizace předmětu Smlouvy. Cenu lze překročit pouze při změně zákonných poplatků nebo změně jiných daňových předpisů majících vliv na cenu Předmětu plnění.



- 6.3 Snížení rozsahu požadovaných prací (méněpráce) je možné pouze po předchozím písemném souhlasu Objednatele.
- 6.4 Faktura – daňový doklad za provedený Předmět plnění bude vystavena na základě soupisu provedených prací a poskytnutých služeb a dodávek. Tento soupis provedených prací a poskytnutých služeb a dodávek bude oběma Smluvními stranami podepsán před podpisem Závěrečného protokolu o předání a převzetí Předmětu plnění/Díla bez vad a nedodělků. Nedojde-li mezi oběma Smluvními stranami k dohodě při odsouhlasení množství či druhu provedených prací, je Zhotovitel oprávněn fakturovat pouze práce, u kterých nedošlo k rozporu.
- 6.5 Všechny vystavené daňové doklady musí obsahovat číslo této Smlouvy, kompletní název akce včetně číselného označení (IDEC) a ostatní pro fakturaci stanovené údaje (zákon o DPH a § 435 občanského zákoníku). V případě, že faktura nebude obsahovat požadované náležitosti, je Objednatel oprávněn vrátit ji Zhotoviteli k opravě/doplnění. V takovém případě se přeruší plynutí lhůty splatnosti, která znovu začne plynout doručením opravené (bezvadné)/doplněné faktury Objednateli.
- 6.6 Splatnost faktury za provedení Předmětu plnění byla dohodnuta Smluvními stranami na 30 kalendářních dnů ode dne doručení faktury Objednateli. Za den platby se považuje den odepsání fakturované částky z účtu Objednatele.
- 6.7 Objednatel nebude poskytovat zálohy, s výjimkou postupu dle článku 5 odst. 5.8. Smlouvy.
- 6.8 V případě, že datum splatnosti faktury připadne na sobotu, neděli, 31.12., státem uznaný svátek či den, který není pracovním dnem ve smyslu zákona č. 284/2009 Sb., o platebním styku, v platném znění, posouvá se datum splatnosti faktury na nejbližší další pracovní den.
- 6.9 Sjednává se, že Zhotovitel zašle fakturu (daňové doklady) elektronickou poštou ve formátu PDF, ISDOC nebo XML formátu ze své e-mailové adresy na e-mailovou adresu Objednatele:

- [faktury@ceskatelevize.cz](mailto:faktury@ceskatelevize.cz)

Za den doručení faktury (daňového dokladu) Objednateli se považuje den doručení na jeho e-mailovou adresu, což je zároveň považováno za souhlas s využitím této formy komunikace. Stejný způsob elektronického doručení se použije i v případě, nebude-li faktura obsahovat stanovené náležitosti nebo v ní nebudou správně uvedeny údaje a také v případě zasílání opravných daňových dokladů.

- 6.10 V případech, kdy může Objednateli vzniknout ručení za nezaplacenou DPH ve smyslu zákona o DPH, je Objednatel bez dalšího oprávněn odvést za Zhotovitele DPH z fakturované ceny plnění přímo příslušnému správci daně ve smyslu zákona o DPH (tj. na účet správce daně). Tímto postupem zanikne Objednateli jeho smluvní závazek zaplatit Zhotoviteli částku odpovídající DPH. O takové úhradě bude Objednatel informovat Zhotovitele bez zbytečného odkladu, nejpozději do dvou pracovních dnů od jejího provedení.
- 6.11 Práce, dodávky a služby, které nebudou během provádění Předmětu plnění realizovány, nebudou Zhotovitelem účtovány a cena za tyto práce, dodávky a služby bude od ceny Předmětu plnění odečtena.
- 6.12 Práce, které provede Zhotovitel mimo ujednání ve Smlouvě v důsledku svévolného odklonu od smluvních podmínek, Objednatel nezaplatí. Zhotovitel musí na vyžádání Objednatele ve stanoveném termínu výsledek těchto prací odstranit a uhradit Objednateli náhradu škody, která mu tím vznikne.
- 6.13 Ujednání o sankcích:
- a) Pokud Zhotovitel nedodrží termín zhotovení části Předmětu plnění dle čl. II. odst. 2.3 Smlouvy, má Objednatel právo požadovat po Zhotoviteli uhrazení smluvní pokuty ve výši **30.000,- (třicet tisíc) Kč** za každou i započatou hodinu tohoto prodlení.

- b) Pokud Zhotovitel nedodrží termín provedení části Předmětu plnění (demontáž stavby) dle čl. II. odst. 2.4 Smlouvy, má Objednatel právo požadovat po Zhotoviteli uhrazení smluvní pokuty ve výši **10.000,- (deset tisíc) Kč** za každý i započatý den tohoto prodlení.
- c) Pokud Objednatel nedodrží termín splatnosti doručené faktury – daňového dokladu, má Zhotovitel právo požadovat po Objednateli úrok z prodlení ve výši **0,03%** z částky za každý započatý kalendářní den tohoto prodlení.
- d) V případě nesplnění dohodnutého termínu odstranění vad a nedodělků Předmětu plnění nebo odstraňování reklamovaných vad Předmětu plnění v záruční lhůtě má Objednatel právo požadovat po Zhotoviteli uhrazení smluvní pokuty ve výši **2.000,- (dva tisíce) Kč** za každou i započatou hodinu tohoto prodlení a každou vadu.
- e) V případě nerespektování termínů provádění Předmětu plnění uvedených v Harmonogramu výstavby a/nebo zpoždění prací uvedených v Harmonogramu o více než 1 den oproti termínům uvedeným v Harmonogramu, je Objednatel oprávněn požadovat po Zhotoviteli smluvní pokutu **20.000,- (dvacet tisíc) Kč** za každý i započatý den tohoto prodlení a každé prodlení oproti Harmonogramu mimo prodlení za termíny dle písm. a) a b) tohoto odstavce.
- 6.14 Zhotovitel uhradí Objednateli poplatky, sankce, škody a veškeré vzniklé vícenáklady, které byl Objednatel nucen vynaložit z důvodu nedodržení podmínek pravomocných rozhodnutí nebo závazných vyjádření orgánů státní správy ze strany Zhotovitele.
- 6.15 Smluvní strana není za prodlení se splněním svých závazků vyplývajících z této Smlouvy odpovědna, nemůže-li plnit v důsledku prodlení druhé smluvní strany. Smluvní strana není za prodlení se splněním svých závazků vyplývajících z této Smlouvy odpovědna rovněž v případě, že smluvní strana prokáže, že jí ve splnění povinnosti ze smlouvy dočasně nebo trvale zabránila vyšší moc, tj. mimořádná nepředvídatelná a nepřekonatelná překážka vzniklá nezávisle na její vůli.
- 6.16 Splatnost všech smluvních pokut sjednaných v této Smlouvě se sjednává na 14 kalendářních dnů ode dne doručení jejich vyčíslení druhé Smluvní straně.
- 6.17 Objednatel je oprávněn snížit výši smluvní pokuty dle čl. VI. odst. 6.13. písm. a), b), d) až e) této Smlouvy, a to na písemnou žádost Zhotovitele, v případě, že by bylo uplatnění smluvní pokuty zjevně v rozporu s dobrými mravy. Objednatel přitom zohlední výši vzniklé újmy, míru zavinění na straně Zhotovitele, jednání Zhotovitele směřující k odvrácení újmy Objednatele a naplnění účelu Smlouvy.
- 6.18 Nedotčena zůstávají práva Objednatele i Zhotovitele na náhradu škody nad rámec smluvní pokuty a odstoupení od Smlouvy podle příslušných ustanovení občanského zákoníku.
- 6.19 Smluvní strany se dohodly, že započtení pohledávek Objednatele vůči Zhotoviteli vzniklých při plnění závazků a ujednání této Smlouvy je přípustné.
- 6.20 Při předčasném ukončení této Smlouvy má Zhotovitel právo na úhradu poměrné části sjednané ceny, a to ve výši prokazatelně účelně vynaložených nákladů na provedené dodávky a práce.
- 6.21 Objednatel je oprávněn odstoupit od této Smlouvy s okamžitým účinkem:
- a) v případě, že probíhá insolvenční řízení proti majetku Zhotovitele, v němž bylo vydáno rozhodnutí o úpadku nebo insolvenční návrh byl zamítnut proto, že majetek Zhotovitele nepostačuje k úhradě nákladů insolvenčního řízení, nebo byl konkurs zrušen proto, že majetek Zhotovitele byl zcela nepostačující nebo v případě, že Zhotovitel vstoupil do likvidace;
  - b) v případě podstatného porušení této Smlouvy Zhotovitelem, zejména v případě:
    - prodlení s řádným protokolárním předáním Předmětu plnění dle čl. II. odst. 2.3 Smlouvy delším než 1 den,
    - porušení smluvní povinnosti dle této Smlouvy, které nebude odstraněno ani v dodatečné lhůtě 2 dnů od upozornění na toto porušení ze strany Objednatele,

- c) v případě, že Zhotovitel uvedl v nabídce do výběrového řízení, na základě kterého byla uzavřena tato Smlouva, informace nebo doklady, které neodpovídají skutečnosti a měly nebo mohly mít vliv na výsledek výběrového řízení,
- c) v jiném touto Smlouvou výslovně upraveném případě.

Odstoupení od Smlouvy se stane účinným jeho doručením Zhotoviteli. V ostatním se odstoupení od Smlouvy řídí § 2001 a násl. občanského zákoníku.

## VII. PŘEDÁNÍ A PŘEVZETÍ PŘEDMĚTU PLNĚNÍ, ZÁRUČNÍ DOBA

- 7.1 Provedením Předmětu plnění se rozumí řádné a úplné dokončení celého Předmětu plnění vymezeného touto Smlouvou, vč. předání Stavby Objednateli, demontáže Stavby, odvozu demontované Stavby, vyklizení a předání Staveniště a předání patřičných dokladů Objednateli. Předmět plnění je dokončen, je-li proveden a poskytnut v souladu se Smlouvou.
- 7.2 Zhotovitel prokazatelně vyzve Objednatele k převzetí dokončeného Předmětu plnění v rozsahu čl. I. odst. 1.3 písm. a) – c) a souvisejících činností dle čl. I odst. 1.4 Smlouvy a zejména Stavby alespoň 1 pracovní den předem. Zhotovitel se zároveň při předávání této části Předmětu plnění zavazuje předat příslušnou dokumentaci k této části Předmětu plnění dle této Smlouvy. Pokud budou zjištěny v dokumentaci nedostatky, zejména chybějící, jmenovitě požadovaná část dokumentace nebo dokladů, neplatné doklady apod., je Objednatel oprávněn přejímku této části Předmětu plnění přerušit do odstranění těchto nedostatků.
- 7.3 Objednatel se zavazuje převzít dokončený bezvadný Předmět plnění v rozsahu čl. I. odst. 1.3 písm. a) – c) a souvisejících činností dle čl. I odst. 1.4 Smlouvy a zejména Stavby i před termíny uvedenými v čl. II. odst. 2 Smlouvy, budou-li splněna všechna ostatní ujednání Smlouvy.
- 7.4 O předání a převzetí dokončeného části Předmětu plnění v rozsahu čl. I. odst. 1.3 písm. a) – c) a souvisejících činností dle čl. I odst. 1.4 Smlouvy sepíší Smluvní strany Protokol o předání a převzetí části Předmětu plnění/Díla bez vad a nedodělků. Objednatel má právo převzít i část Předmětu plnění v rozsahu čl. I. odst. 1.3 písm. a) – c) a souvisejících činností dle čl. I odst. 1.4 Smlouvy a zejména Stavbu, které vykazuje drobné vady a nedodělky, které samy o sobě ani ve spojení s jinými nebrání řádnému užívání této části Předmětu plnění. V tom případě je Zhotovitel povinen odstranit tyto vady a nedodělky v termínu uvedeném v zápise o předání a převzetí části Předmětu plnění. Maximální možná doba pro odstranění vad a nedodělků nesmí být delší než **24 hodin**, nedohodnou-li se Smluvní strany jinak. Teprve po odstranění všech těchto vad a nedodělků bude Protokol o předání a převzetí Předmětu plnění/Díla bez vad a nedodělků podepsán a přejímací řízení bude ukončeno.
- 7.5 Zhotovitel je povinen ve lhůtě stanovené Objednatelem odstranit vady a nedodělky Předmětu plnění dle předchozího odstavce Smlouvy, i když tvrdí, že za uvedené vady a nedodělky neodpovídá. Náklady na odstranění v těchto sporných případech nese až do případného rozhodnutí soudu Zhotovitel.
- 7.6 O předání a převzetí dokončeného celého Předmětu plnění, tj. vč. rozsahu dle čl. I. odst. 1.3 (tj. včetně činností dle čl. I. odst. 1.3 písm. d) Smlouvy) a činností dle čl. I odst. 1.4 Smlouvy, sepíší Smluvní strany Závěrečný předávací protokol o předání a převzetí Předmětu plnění/Díla bez vad a nedodělků. Teprve podepsání tohoto Závěrečného předávacího protokolu o předání a převzetí Předmětu plnění/Díla bez vad a nedodělků ze strany oprávněných zástupců Smluvních stran zakládá právo Zhotovitele na fakturaci a úhradu ceny Předmětu plnění v souladu se Smlouvou.
- 7.7 Na dokončenou Stavbu a všechny jeho části poskytne Zhotovitel Objednateli záruku v trvání až do doby demontáže Stavby a provedení zbývajících částí Předmětu plnění. Záruční doba dle předchozí věty počíná běžet ode dne podepsání příslušného Protokolu o předání a převzetí části Předmětu plnění/Díla bez vad a nedodělků dle odst. 7.4 tohoto článku oběma Smluvními stranami.
- 7.8 Zhotovitel odpovídá za vady Předmětu plnění dle příslušných ustanovení občanského zákoníku. Tyto vady se Zhotovitel zavazuje na základě jejich nahlášení Objednatelem odstranit na vlastní náklady. Zhotovitel rovněž odpovídá za skryté vady Předmětu plnění, které jsou důsledkem porušení pracovních a



technologických postupů. Za vady Předmětu plnění způsobené Objednatelem, třetí osobou (kromě třetí osoby uvedené v čl. I. odst. 1.5 této Smlouvy) nebo vyšší mocí nenese Zhotovitel odpovědnost. V případě živelné pohromy odstraní Zhotovitel na náklady Objednatele vzniklé škody, které jsou překážkou řádného dokončení předmětu této Smlouvy, a po dohodě dokončí své smluvní závazky.

- 7.9 V případě, že vady na Předmětu plnění budou příčinou dalších škod, zavazuje se Zhotovitel škody v plné výši Objednateli, případně dalším poškozeným subjektům uhradit.
- 7.10 V průběhu záruční doby Zhotovitel zahájí odstraňování vad Předmětu plnění bezodkladně po jejich nahlášení zástupci Zhotovitele zástupcem Objednatele. Zástupce Zhotovitele je povinen za tímto účelem být přítomen na Staveništi počínaje předáním Předmětu plnění dle odst. 2.3 Smlouvy až do dne ukončení MFF KV včetně. Vady Předmětu plnění odstraní Zhotovitel bezodkladně, avšak nejpozději do **12 hodin** od okamžiku jejich nahlášení, nedohodne-li se s Objednatelem jinak.
- 7.11 Nenastoupí-li Zhotovitel k odstranění reklamované vady Předmětu plnění ani do **1 hodiny** po nahlášení vad Předmětu plnění dle předchozího odstavce Smlouvy, nebo tyto vady Zhotovitel neodstraní ve lhůtě dle předchozího odstavce, je Objednatel oprávněn pověřit odstraněním vady Předmětu plnění jinou odbornou právníčkou nebo fyzickou osobu. Veškeré náklady Objednatele vzniklé v této souvislosti uhradí Zhotovitel.

#### VIII. DALŠÍ USTANOVENÍ

- 8.1 Zhotovitel je povinen zajistit, udržovat a hradit pojištění odpovědnosti za škody vzniklé v souvislosti s jeho činnostmi, a to v minimální výši pojistného **10.000.000,- Kč** (slovy: deset milionů korun českých), a to vždy pro dobu samotného provádění Předmětu plnění, a to počínaje předáním Staveniště a konče podpisem Závěrečného předávacího protokolu o předání a převzetí Předmětu plnění/Díla bez vad a nedodělků dle čl. VII. odst. 7.6. Smlouvy.
- 8.2 Zhotovitel je povinen na základě písemné žádosti Objednatele předložit Objednateli pojistnou smlouvu dle předchozího odstavce Smlouvy, včetně potvrzení o zaplacení pojistného na vyžádání Objednatele.
- 8.3 Obě Smluvní strany jsou zproštěny v přiměřeném rozsahu smluvních závazků, pokud jejich plnění brání vyšší moc. Za vyšší moc pro účely této Smlouvy bude považována zejména živelná pohroma, epidemické šíření nakažlivé nemoci, v jehož důsledku dojde k omezení veřejných akcí a válečný konflikt v místě Staveniště nebo v místě sídla Zhotovitele. V tomto případě je možno plnění dotčených smluvních závazků Smluvní strany zastavit na dobu nezbytně nutnou na základě písemného oznámení druhé Smluvní straně.
- 8.4 Oprávněné osoby Smluvních stran pro účely jednání ve věcech této Smlouvy jsou:

a) Na straně Objednatele:

Za věci obchodní:

**vedoucí centrálního nákupu**

Za věci technické:

[REDACTED]

Schvalovat a podepisovat soupis provedených prací a poskytnutých služeb a dodávek, dávat písemný souhlas se snížením rozsahu požadovaných prací a podepisovat, resp. schvalovat protokoly je za Objednatele oprávněna:

[REDACTED]



[REDACTED]

b) Na straně Zhotovitele:

[REDACTED]

- 8.5 Zhotovitel se zavazuje zachovávat mlčenlivost o všech skutečnostech, které se o Objednateli, jeho obchodních záměrech a jiných zájmech při plnění této Smlouvy dozvěděl, pokud jejich poskytnutí třetí osobě není nezbytné pro provedení Předmětu plnění podle této Smlouvy nebo k jejich poskytnutí Objednatel nedal předem výslovný souhlas.
- 8.6 Ustanovení předchozího odstavce Smlouvy se nevztahuje na skutečnosti a informace, jejichž zveřejnění, nebo poskytnutí třetím stranám je nutné na základě právních předpisů nebo na základě rozhodnutí orgánu veřejné moci.
- 8.7 Oprávněné osoby a kontaktní údaje dle čl. VIII. odst. 8.4 Smlouvy lze měnit jednostranným písemným oznámením doručeným druhé Smluvní straně.

### IX. ZÁVĚREČNÁ USTANOVENÍ

- 9.1 Smluvní strany prohlašují, že vymezení předmětu Smlouvy a ceny, případně hodnoty předmětu Smlouvy na titulní straně této Smlouvy nemá normativní význam a uvádí se zde pouze pro účely provedení uveřejnění této Smlouvy v registru smluv.
- 9.2 Tato Smlouva se řídí právním řádem České republiky, zejména příslušnými ustanoveními Občanského zákoníku.
- 9.3 Jakékoliv změny či doplňky k této Smlouvě je možné provádět výlučně číslovanými písemnými dodatky podepsanými zástupci obou smluvních stran.
- 9.4 Smluvní strany se dohodly, že § 577 Občanského zákoníku se nepoužije. Určení množstevního, časového, územního nebo jiného rozsahu v této Smlouvě je pevně určeno autonomní dohodou smluvních stran a soud není oprávněn dohodu smluvních stran v tomto smyslu měnit.
- 9.5 Dle § 1765 Občanského zákoníku na sebe poskytovatel převzal nebezpečí změny okolností. Před uzavřením Smlouvy smluvní strany zvážily hospodářskou, ekonomickou i faktickou situaci a jsou si plně vědomy okolností Smlouvy. Poskytovatel není oprávněn domáhat se změny Smlouvy v tomto smyslu u soudu.
- 9.6 Smluvní strany se dohodly, že zvyklosti nemají přednost před ustanoveními této Smlouvy ani před ustanoveními zákona.
- 9.7 Smluvní strany se dohodly, že smluvním jazykem je jazyk český, a že v českém jazyce bude probíhat veškerá komunikace ve všech věcech týkající se této Smlouvy.
- 9.8 Smluvní strany se dohodly, že veškeré sporné záležitosti, které se vyskytnou a budou se týkat závazků vyplývajících z této Smlouvy, budou řešeny nejprve smírně. Smluvní strany se dohodly ve smyslu ustanovení § 89a zákona č. 99/1963 Sb., občanský soudní řád, v platném znění, že v případě řešení sporů soudní cestou bude místně příslušným soudem Obvodní soud pro Prahu 4, popřípadě Městský soud v Praze. Pro zamezení jakýchkoli pochyb smluvní strany konstatují, že pro řešení sporů sjednávají výlučnou jurisdikci českých soudů.
- 9.9 Tato Smlouva je vypracována ve 3 (třech) stejnopisech, z nichž 2 (dva) stejnopisy obdrží Objednatel a 1 (jeden) stejnopis obdrží Poskytovatel.
- 9.10 Smluvní strany shodně a výslovně prohlašují, že je jim obsah Smlouvy dobře znám v celém jeho rozsahu s tím, že Smlouva je projevem jejich vážné, pravé a svobodné vůle a nebyla uzavřena v tisni či za nápadně nevýhodných podmínek. Na důkaz souhlasu připojují oprávnění zástupci smluvních stran své vlastnoruční podpisy.

- 9.11. Tato Smlouva nabývá platnosti dnem podpisu poslední smluvní strany. Účinnosti pak tato Smlouva nabývá dnem jejího uveřejnění podle zákona č. 340/2015 Sb., o zvláštních podmínkách účinnosti některých smluv, uveřejňování těchto smluv a o registru smluv (zákon o registru smluv), ve znění pozdějších předpisů.
- 9.12. Smluvní strany berou na vědomí, že Smlouva podléhá povinnosti uveřejnění dle zákona č. 340/2015 Sb., o registru smluv (dále jen „zákon o registru smluv“).
- 9.13. Smluvní strany berou na vědomí, že v souladu s ustanovením § 219 zákona č. 134/2016 Sb., o zadávání veřejných zakázek, v platném znění, budou Smlouva a další skutečnosti dle uvedeného ustanovení uveřejněny na profilu zadavatele.
- 9.14. Zhotovitel tímto prohlašuje, že ke dni podpisu této smlouvy plní veškeré povinnosti vyplývající ze zákona č. 348/2005 Sb., o rozhlasových a televizních poplatcích, ve znění pozdějších předpisů (dále jen „ZRTVP“), zejména § 7 a 9 ZRTVP, a zavazuje se tyto povinnosti plnit po celou dobu účinnosti této Smlouvy. Zhotovitel se zavazuje poskytnout ČT na vyžádání součinnost a informace k prokázání plnění povinnosti podle tohoto odstavce, a to zejména sdělením variabilního symbolu nebo jiného identifikátoru, pod nímž zhotovitel hradí televizní poplatek či uvedením zákonného důvodu osvobození od úhrady televizního poplatku.
- 9.15. Nedílnou součástí Smlouvy jsou následující přílohy:
- Příloha č. 1 – Minimální požadavky objednatele a požadované činnosti,
  - Příloha č. 2 – Navrhované řešení
  - Příloha č. 3 – Plán Divadelního náměstí
  - Příloha č. 4 – Soupis jednotkových cen

03-03-2023

V Praze dne .....

Objednatel:

V Praze dne

27.2.2023

Zhotovitel:

  
**Ceská televize**

Petr Dvořák, generální ředitel

  
**More than Production, s.r.o.**

Jana Pechmanová, jednatel

## Příloha č. 1 Smlouvy – Minimální požadavky a požadované činnosti

Zajištění stavby Domu ČT v rámci MFF Karlovy Vary 2022 dle této technické specifikace:

- Rozmístění jednotlivých kontejnerů, popřípadě jednoduchá stavba z kontejnerových modulů, nebo jednoduchá stavba kontejnerových modulů v kombinaci s jednotlivě rozmístěnými kontejnerovými moduly.
- Realizace stavby s preferencí na využití pevného podloží (dlažby) dle plánu Divadelního náměstí – příloha č. 1

### Celá realizace musí nabízet prostory pro:

- o místnost, kde se budou pořádat besedy pro cca. 60-70 osob, vč. střešní terasy pro minimálně 40 osob. Místnost pro besedy musí být samostatný uzamykatelný prostor.
- o obchod Edice České televize se samostatným vchodem. Uzamykatelný prostor
- o zázemí/sklad České televize. Uzamykatelný prostor
- o sklad cateringu. Uzamykatelný prostor.
- o přípravnu cateringu. Uzamykatelný prostor.
- o výdejní místo cateringu s možností interiérového sezení (minimálně 6 osob) a exteriérového sezení (minimálně 10 osob) Uzamykatelný prostor.
- o samostatnou kavárnu s možností interiérového sezení pro minimálně 6 osob a exteriérového sezení pro minimálně 10 osob. Uzamykatelný prostor.
- o prostor pro dětský koutek (minimálně 10 osob) a zázemí pro fotokoutek.
- o umístění 2 velkoplošných LED obrazovek pro projekci programu prezentace.

Další požadované činnosti Zhotovitele:

- dohled na správné založení samotné Stavby
- zajištění správného a šetrného zacházení vůči zeleni v parku, ve kterém je umístěna Stavba
- koordinace dopravy a udržení plynulosti dopravy
- dodržování vyznačeného záboru
- dodržování bezpečnosti vůči kolemjdoucím
- komunikace s odborem dopravy Magistrátu města Karlovy Vary
- komunikace se Správou lázeňských parků, p.o, Karlovy Vary
- dohled umístění stanu cateringu
- kontrola při instalaci brandigu ČT, dle přesného zadání
- zajištění produkční koordinace pro vytvoření potřebného zázemí pro cateringovou společnost
  - o elektřina dle rozpisu
  - o rozvod vody a odpadu
  - o převzetí skladových prostor
  - o náklady s tímto spojené od jednotlivých dodavatelů (ČEZ, Správa lázeňských parků, skladovací prostory) nejsou součástí výběrového řízení

### Elektřina:

- zajištění provizorní elektrické přípojky pro zahájení Stavby
- komunikace s poskytovatelem el. energie spol. ČEZ, kvůli přípojce el. energie pro celou stavbu

**Hasičská správa:**

- dodání revizních zpráv a zajištění všech potřebných součástí dle platných nařízení a BOZP směrnic týkajících se Stavby
- označení nouzových východů, rozmístění hasicích přístrojů v rámci Stavby
- proškolení veškerého personálu (ČT, catering, hostesky, produkce)

**Provoz během festivalu:**

- každodenní dohled na úklid parku a Stavby
- udržování průchodnosti všech únikových východů Stavby

**Dohled na demontáži:**

- dohled nad demontáží brandingu ČT
- finální úklid celého parku, ve kterém je umístěna Stavba – tj. navrácení do původního stavu před umístěním Stavby
- předání parku zpět Magistrátu Karlovy Vary

**Další povinnosti:**

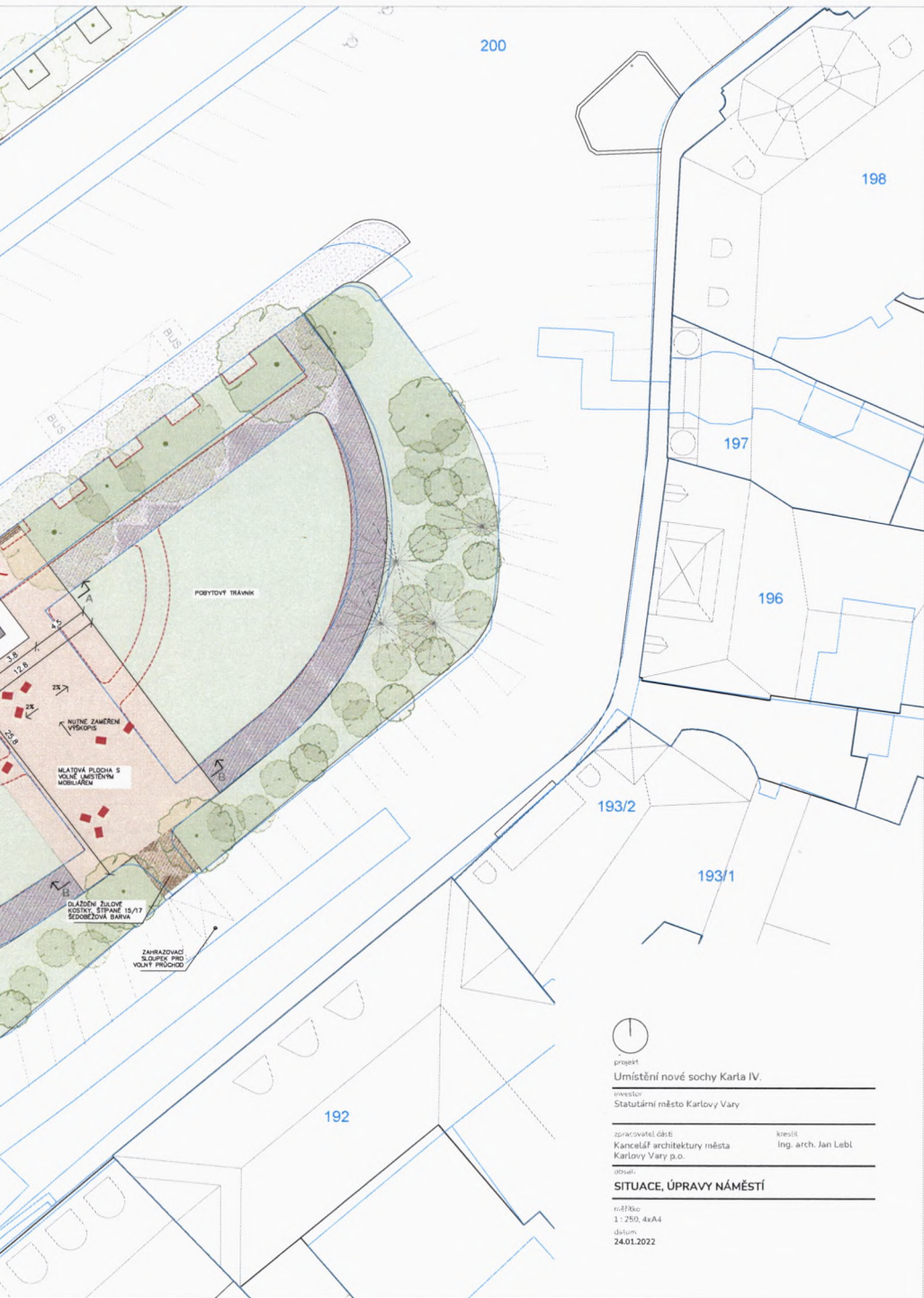
- Zhotovitel se zavazuje zajistit podmínky pro provoz kavárny umístěné v Domu ČT/Stavbě (voda, el. připojení,)
- Zhotovitel se zavazuje poskytovat součinnost provozovateli kavárny související s plynulým provozem této kavárny
- Zhotovitel se zavazuje řešit požadavky provozovatele výše uvedené kavárny až po konzultaci se zástupcem Objednatele tak, aby tyto aktuální požadavky neměly vliv na provoz Stavby

**Přílohy:**

- 1) plán Divadelního náměstí
- 2) umístění sochy (omezující faktor) v rámci Divadelního náměstí.







projekt  
**Umístění nové sochy Karla IV.**  
investor  
Statutární město Karlovy Vary

pracovatel/dělník  
Kancelář architektury města  
Karlovy Vary p.o.      kreslil  
Ing. arch. Jan Lebl

obsah:  
**SITUACE, ÚPRAVY NÁMĚSTÍ**

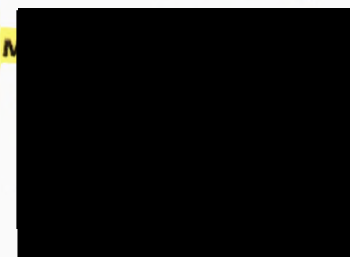
mřížka  
1 : 250, 4x A4  
datum  
24.01.2022

# More than Production

Klient	Ceská Televize
Název projektu	MFF KV 2023 - Dům CT
Termín akce	30.6. - 8.7.2023
Lokace	Karlovy Vary
Datum	6.2.2023

	Název zboží	Jednotka	Počet	Jednotková cena	Celkem		
lokace	zábor místa pro stavbu	global	1	0,00	0,00	zajisti CT	
	energie - elektrina, voda vč. odběru - spotřeby	global	1	0,00	0,00	zajisti CT	
stavba	pronajem kontejneru šířka 2.5 m	ks	16	6 500,00	104 000,00		
	pronajem kontejneru šířka 3 m	ka	4	6 500,00	26 000,00		
	omezení odpovědnosti za škodu economy	ks	20	100,00	2 000,00		
	pokladková kosika malá	ka	96	10,00	960,00		
	schodiště	ks	1	5 000,00	5 000,00		
	terasa homi se zábradím	ks	6	1 000,00	6 000,00		
	terasa plízemí	ks	1	1 000,00	1 000,00		
	okno francouzské dlouhá strana	ks	3	1 000,00	3 000,00		
	střížka obchod CT	ka	1	1 930,00	1 930,00		
	klimatizace split vviav 09	ks	6	1 250,00	10 000,00		
	hasiči přístroj	ks	6	125,00	1 000,00		
	dodání náklady	doprava auto s H.R. - souprava	ks	12	20 976,00	251 712,00	
		doprava za příplatek nadrozměr	ks	2	2 025,00	4 050,00	
		manipulace s H.R. vč. teras depo	ks	28	1 400,00	39 200,00	
manipulace na místě jeřáb		global	1	90 000,00	90 000,00		
technická příprava kontajneru		global	1	78 000,00	78 000,00		
montáž vč. propojení + elektro revize		global	1	168 000,00	168 000,00		
materiál - oplechování, sloupky, spoje a vyrovnání		global	1	73 000,00	73 000,00		
materiál - spojovací prvky		global	1	65 000,00	65 000,00		
materiál - spojovací trojúhelníky ú podest		global	1	25 000,00	25 000,00		
materiál - montážní ostatní		global	1	15 000,00	15 000,00		
montáž klimatizace		ka	6	6 500,00	52 000,00		
eko poplatek		ks	20	500,00	10 000,00		
vracení náklady		doprava auto s H.R. - souprava	ks	12	20 976,00	251 712,00	
		doprava za příplatek nadrozměr	ks	2	2 025,00	4 050,00	
	manipulace s H.R. vč. teras depo	ks	28	1 400,00	39 200,00		
	manipulace na místě jeřáb	global	1	90 000,00	90 000,00		
	demontáž	global	1	125 000,00	125 000,00		
	demontáž klimatizace	ks	6	2 500,00	20 000,00		
	konečné čištění kontajneru	ks	20	500,00	10 000,00		
	ubytování týmu stavby, produkční na celou dobu realizace	global	1	55 000,00	55 000,00		
	doprava produkce	global	1	25 000,00	25 000,00		
	produkční zaplání stavby/ likvidace	osob	12	5 500,00	66 000,00	1 osoba, dle počtu dni	
	produkční zaplání chostu stavby/ festival	osob	9	5 500,00	49 500,00	1 osoba, dle počtu dni	
	řířely pro produkci	osob	21	250,00	5 250,00	dle počtu dni	
	<b>Mezisoučet Kč</b>					<b>1 772 964,00</b>	
	<b>Agenturní provize Kč</b>					<b>10,0%</b>	<b>177 296,40</b>
<b>Total rozpočet bez DPH</b>					<b>1 949 820,40</b>		
<b>DPH 21%</b>					<b>409 462,28</b>		
<b>TOTAL vč. DPH 21%</b>					<b>2 359 282,68</b>		

6.2.2023





# Podoba realizace stavby - popis

Vzhledem k loňské zkušenosti s podobou parku Divadelního náměstí jsme pro rok 2023 připravili nabídku s rozšířenou realizací stavby, která vyhovuje aktuální situaci parku a potřebám zadání.

Nabízená stavba z modulů **Algeco** splňuje účely Domu ČT a požadovaná kritéria:

- **je projektována přímo na prostor parku a počítá prostorově s novou sochou umístěnou v přední části parku**
- **hlavní budova** stavby je opět v centrální části parku na zpevněné ploše
- podoba letošního provedení stavby využívá celého parku a nabízí moderní a čistý design v kontrastu historického města
- umístění modulů mimo hlavní střední část parku je převážně situováno na zpevněnou vydlážděnou plochu – chodníky, částečně ale zasahuje do zatravněné plochy
- podoba stavby nabízí plochy pro branding ČT
- dle potřeby počasí se dají jednotlivé části stavby jak vytopit, tak i klimatizovat
- stále je zachován bezbariérový přístup do hlavní budovy

## Realizace popis:

- vyrovnání a osazení zpevněné plochy podkladovými kostkami pro hlavní budovu
- usazení modulů hlavní stavby, svázání modulů do jednotné stavby a interiérové práce
- stavba terasy a schodiště na hlavní budově, včetně pevného zábradlí
- vyrovnání a příprava plochy pro jednotlivé samostatné moduly
- umístění jednotlivých modulů a interiérové práce
- demontáž bude postupovat v opačném pořadí



# Technické parametry stavby

- **bistro a kavárna** je tvořena ze čtyř modulů IN36 z nichž oba přední budou bez stěn, celková plocha 72 m<sup>2</sup>
- v prostoru pro kavárnu jsou 4x zásuvky na 220V + stropní reflektorová LED svítidla + 1x klimatizace VIVAX
- v prostoru pro bistro jsou 4x zásuvky na 220V + stropní reflektorová LED svítidla + 1x klimatizace VIVAX
- vstup dveřmi 80 cm ze zadní strany kontejnerů
- **Nově je letos prostor rozšířen o jeden samostatný další modul bez stěn (pouze zadní stěna), pro potřeby venkovního prodeje občerstvení, tím docílíme jednotnější podoby celého parku**
  
- **zázemí pro catering** (sklad a přípravná) je tvořeno 2x modulem IN26 - celková plocha - 30m<sup>2</sup>
- 2x zásuvka 220V a zářivková svítidla v každém z modulů
- přístup samostatnými dveřmi o š. 80 cm
- propojení skladu s přípravnou dveřmi o š. 80 cm
  
- **hlavní budova Dům ČT** je tvořena moduly 6x IN26 - celková plocha – 90 m<sup>2</sup>
- v místnosti budou připraveny zásuvky 220 V dle požadavků ČT
- stropní svítidla - natáčecí reflektory, + 2x klimatizace VIVAX
- přední strana budovy je prosklená a boky jsou z plných panelů
- přístup je francouzskými dveřmi o š. 220 cm z hlavní – přední strany budovy
- na střešní terasu je přístup po bočním schodišti vně stavby, **letos jsou schody umístěny pohledově z pravé strany**
- střešní terasa je opatřena zábradlím a je celá pochozí

# Technické parametry stavby

- **Zázemí ČT** je tvořeno modulem 2x IN26 - celková plocha – 15 m<sup>2</sup> (**jedno zázemí pro produkci, druhé pro VIP hosty**)
  - přístup samostatnými dveřmi o š. 80 cm
  - v místnosti jsou 2x 220V zásuvka, stropní svítidla
  
- **Moduly pro děti** jsou tvořeny 2x modulem IN26, oba bez přední dlouhé strany, před kterou je terasa a **nově 2x modulem bez stěn, abychom vytvořili více zastřešeného prostředí pro dětské aktivity**
  - každý z modulů o ploše 15 m<sup>2</sup> a každá z teras také o 15 m<sup>2</sup>
  - v místnostech jsou 2 x 220V zásuvka, stropní svítidla
  
- **Obchod ČT** je tvořen modulem 1x IN26 - celková plocha – 15 m<sup>2</sup>
  - 2x zásuvka 220V a 4x reflektorová svítidla a 1x klimatizace VIVAX
  - vstup dveřmi o š. 80 cm
  - celá přední strana francouzská okna a dveře o š. 80 cm
  - před modulem je vytvořena vstupní podesta a **přidána stříška**

# Technické parametry stavby

## Rozměry modulů

IN26 délka: 6.058 mm Šířka: 2.438 mm Výška: 2.800 mm

IN36 délka: 6.058 mm Šířka: 2.995 mm Výška: 2.800 mm

Vnitřní výška: 2.500 mm

## Konstrukce rámu

Svařovaná ocelová konstrukce z dutých, ohraněných a válcovaných profilů, 8 zesílených kontejnerových rohů. Pochozí, odvětraná střecha, odvod střešní vody odpadovými svody uvnitř rohových stojek, průměr 50 mm, izolovanými proti zamrznutí. Kontejner stohovatelný dle platné statiky.

Ocelová konstrukce je opatřena aktivní protikorozní ochranou, venkovní díly rámu jsou vyrobeny z pozinkovaného materiálu. Venkovní barva dvousložkový lak RAL 1015 - slonová kost.

## Konstrukce podlahy

Podlahový rošt je svařen z válcovaných a dutých nosníků a opatřen spodním krytem podlahy z pozinkovaného plechu 0,63 mm.

Izolace: 100 minerální vata dle DIN 4108 (třída A1 dle DIN 4102, nehořlavá) Parozábrana (PE 0,15 mm podélně natažená a slepená)  $U = 0,35 \text{ W/m}^2\text{K}$

Zatížení podlahy: přízemí 3.000 N/m<sup>2</sup>

1. patro 2.000 N/m<sup>2</sup>



# Technické parametry stavby

## Podlahová deska

19 mm V 100, E 1, přišroubovaná k podélným ocelovým nosníkům.

## Podlahová krytina (interier)

TARKETT - Homogenní PVC - povlak 1,5 mm PVC - podlahová krytina TARKET STANDARD, Třída R 9, K 4, položená v pásech, celoplošně lepená disperzním lepidlem, ve spojích svařená, barva šedá 189.

Okopová lišta soklovací bílá.

## Podlahová krytina (exterieur)

- pochozí krytina teras (PVC) výška 1cm
- zelená barva

## Střecha

0,75mm pozinkovaný trapézový profil, hloubka profilu 40 mm

uložený na ocelových střešních nosnících přivařených ke konstrukci rámu

Izolace: 80 minerální vata dle DIN 4108 (třída A1 dle DIN 4102, nehořlavá)

Parozábrana: (PE 0,15mm podélně natažená)  $U = 0,45 \text{ W/m}^2\text{K}$

## Strop

10mm dřevotřísková deska, oboustranně laminovaná, bílá, přichycená ke stropní konstrukci pomocí nýtů bílou plastovou krytkou. Spoje dřevotřískové desky jsou řešeny pomocí PVC H-profilu.





# Technické parametry stavby

## Obvodové stěny

0,6mm pozinkovaný plech, hloubka profilu je 10 mm

70mm pozinkovaná konstrukce z plechových profilu

Izolace : 80mm minerální vata dle DIN 4108 (trída A2 dle DIN 4102, nehořlavá)

Parozábrana : (PE 0,15 mm podélně natažená).  $U = 0,44 \text{ W/m}^2\text{K}$

## Vnitřní obložení obvodových stěn

10mm dřevotřísková deska, oboustranně laminovaná, bílá, přichycená k obvodovým stěnám pomocí nýtů s bílou plastovou krytkou

spoje dřevotřískové desky jsou řešeny pomocí PVC H-profilu

## Venkovní dveře

dveře jednokřídlé ZK 875 mm x 2.000 mm, pozinkované, hladké provedení v obložkové ocelové zárubni s gumovým těsněním, PVC klika a štítek, cylindrický zámek

## Topení

Elektro-konvektor 2,5 KW - nástěnný elektro-konvektor 2500 W s termostatem včetně zásuvky a samostatného automatického jističe

# Technické parametry stavby

## **Elektroinstalace**

Rozvaděč s proudovým chráničem FI 0,03 A s automatickými jističi zabudovanými v rozvaděčové krabici pro 12 modulů a přívodní krabice pro připojení

## **Zásuvka**

Zásuvka ELSO perleťové barvy.

## **Vypínač**

Vypínač osvětlení ELSO perleťové barvy.

## **Trubicová zářivka 1x 36 W**

Trubicová zářivka 1x 36 W s opálovým krytem včetně trubice 36 W/20

## **Trubicová zářivka 2x 58 W**

Trubicová zářivka 2x 58 W s opálovým krytem včetně trubice 58 W/20

## **Reflektorové LED svítidla**

6x GU10/40 W/230 V

More than Production

## VIZUÁL - PODOBY STAVBY pro rok 2023

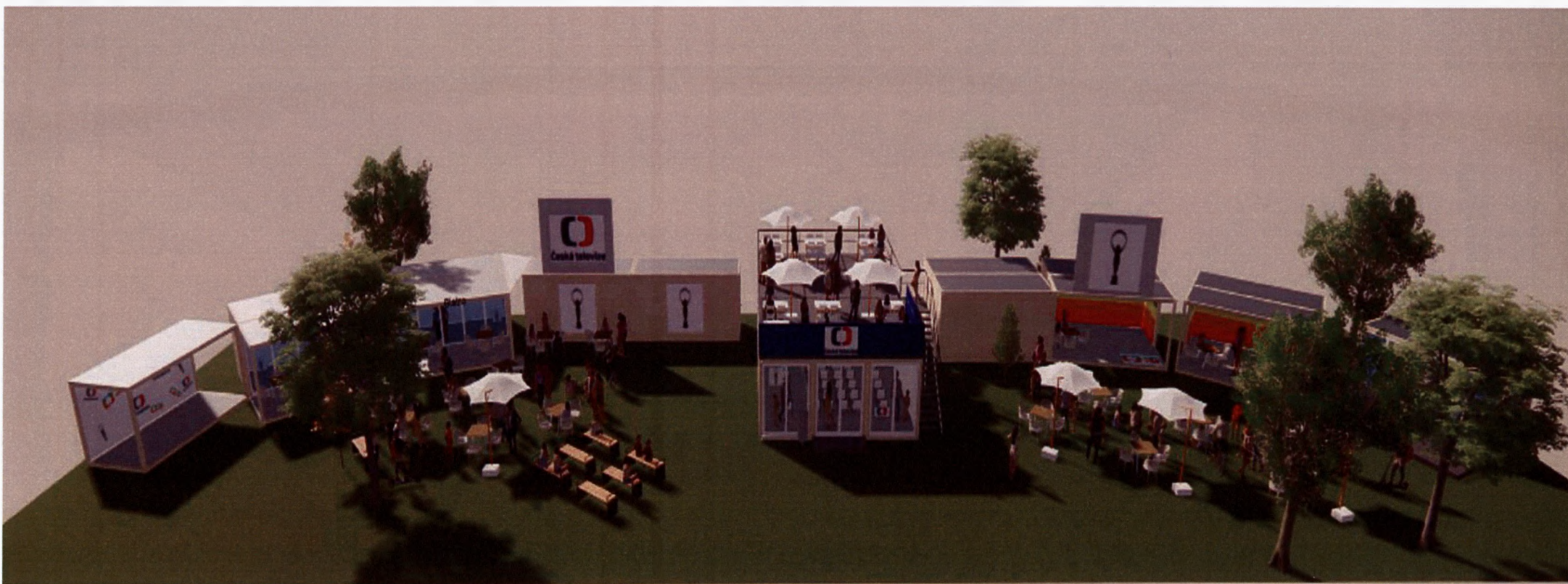


**Karlovy Vary  
International Film Festival**



11

# Vizuál stavby 2023



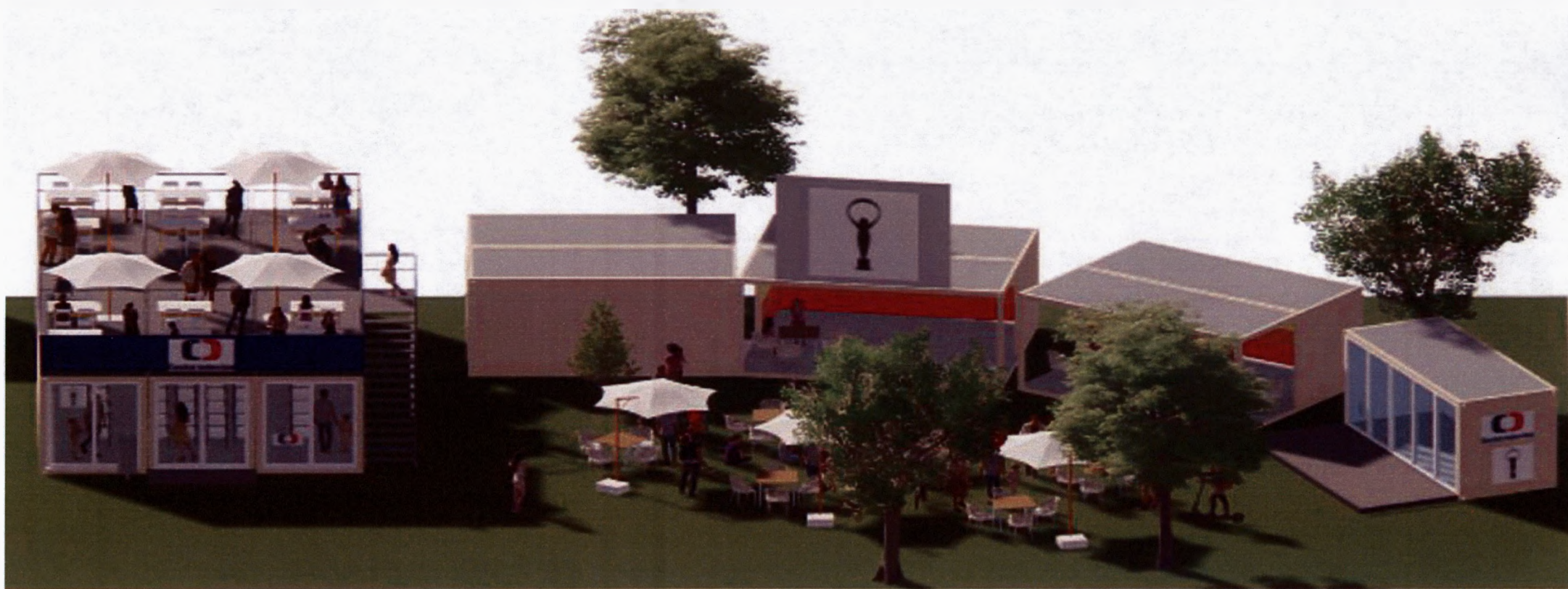


# Vizuál stavby 2023





# Vizuál stavby 2023



# Vizuál stavby 2023







15



# Pohled stavby 2023

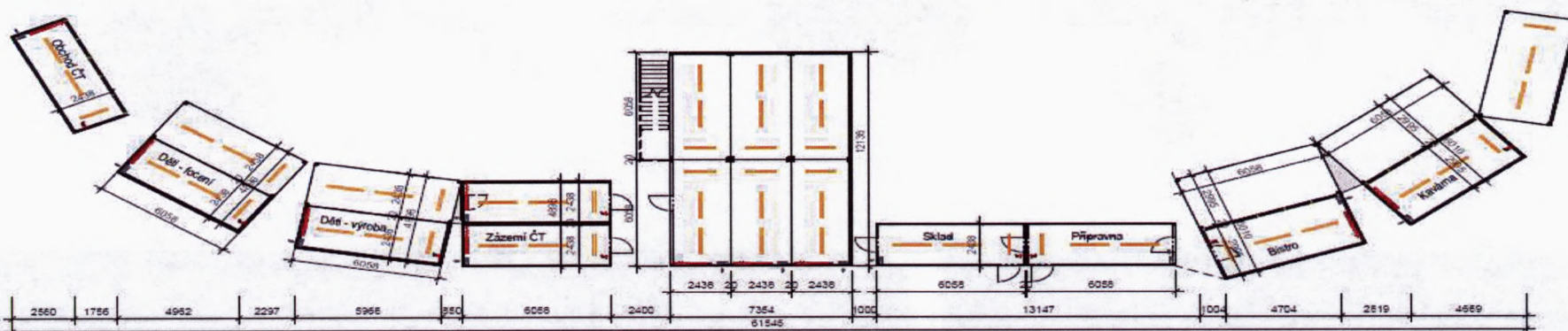




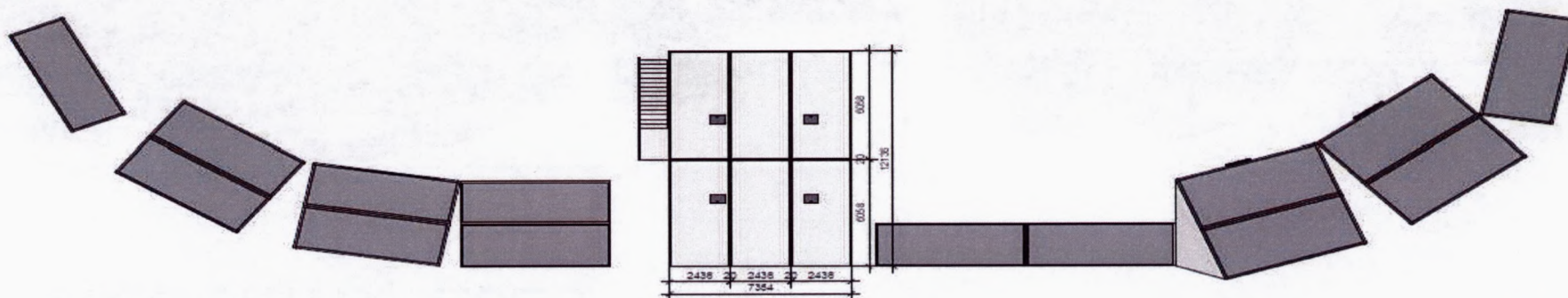
16

# Technický půdorys stavby 2023

1NP

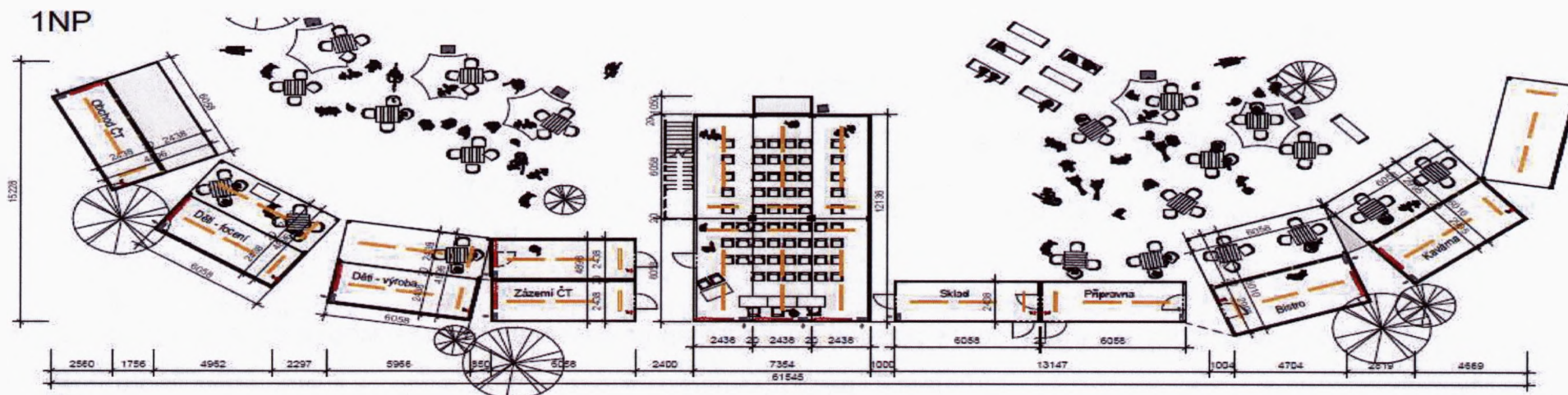


2NP

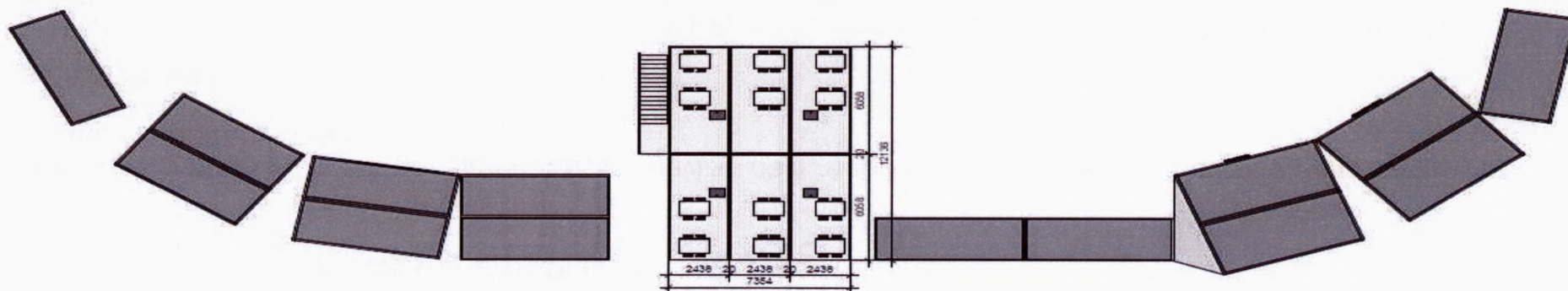




# Technický půdorys stavby 2023



2NP





# Podoba interiéru stavby 2023

**Interiér stavby** bude vybaven mobiliářem České televize, dále mobiliářem od vybraného provozovatele kavárny a případně dle potřeby dalším vybavením.

## Jednotlivé moduly:

- modul kavárny a modul bistra – bude vybaven mobiliářem caterera/provozovatele kavárny (pulty, chladicí stěny atd.)
- kapacita v každém modulu interiér 6 osob, před - terasa 10 osob
- 2 moduly – přípravná a sklad cateringu bude vybaven vybraným catererem
- hlavní modulová budova se střešní terasou – bude kompletně vybavena mobiliářem ČT- kapacita 60 osob/hostů
- střešní terasa kapacita 40 osob, vybavení z fundusu ČT
- moduly pro zázemí realizačního týmu ČT – mobiliář zajišťuje ČT
- 4 moduly pro dětské aktivity budou také vybaveny mobiliářem ČT, kapacita každého modulu minimálně 10 osob (kapacita závisí na vybavení modulů dodaného od ČT)
- informační a prodejní modul ČT – bude vybaven prodejním pultem a také mobiliářem z minulých realizací
- slunečníky a kavárenský nábytek pro terasy a park budou použity z minulých let a fundusu ČT
- 2 moduly jsou připraveny pro umístění (váhu) LED obrazovek a jsou situované na každé straně parku po jednom kuse (led obrazovky nejsou součástí dodávky, bude zajištěno ČT)

\*všechny celkově uzavíratelné moduly jsou uzamykatelné (dětské moduly jsou otevřené z předních stran)

\*mobiliář a vybavení jsou ve vizualizacích použity jen pro dokreslení podoby a nejsou součástí realizace

# Timing realizace 2023

- 19. 6. zahájení stavby – podložení stavby, vyrovnání terénu
- 19.6. – 25.6. realizace stavby, interiérové práce
- 26. – 27. 6. venkovní branding stavby
- 28. 6. realizace vybavení kavárny
- 28. 6. v odpoledních hodinách předání stavby produkci ČT
- 29. 6. realizace vybavení interiéru a exteriéru stavby
- 30. 6. **otevření Domu ČT pro hosty**
- 30.6. – 8.7. **provoz Domu ČT v rámci MFFKV 2023**
- 9. 7. likvidace vybavení kavárny
- 10. – 14. 7. deinstalace stavby

# Produkční shrnutí

**Realizační/provozní body** - vycházíme ze zkušenosti při realizaci předchozích ročníků Domu ČT na MFFKV v letech 2013, 2014, 2015, 2016, 2017, 2018, 2019, 2021, 2022

ČT každoročně zajišťuje:

- **Zábor plochy pro stavbu** a její provedení/likvidaci je nutný od 19. 6. do 14. 7. 2023 vč. zajištění vjezdových karet do centra města, dle speciálního režimu v době MFFKV
- **Elektřina, voda, toalety pro personál** – nutná možnost připojení a využití v divadle nebo v pronajatém bytě na Divadelním náměstí (viz. předešlé roky) na celou dobu realizace vč. stavby a likvidace
- **Toalety pro návštěvníky** vč. každodenního servisu
- **Odpad** - nutné zajistit od města kontejner na odpad a jeho servis
- **Úklid** - nejen uvnitř stavby, ale i v celém parku by měl být zajištěn pravidelný úklid celého okolí
- **Security** – dozor nad objektem 24 hodin denně (nutná podmínka od dodavatele stavby)
- **Technik** – vzhledem k technickému vybavení (rozvodna, světla, zvuk, projekce atd.) by měl být po celou dobu realizace stavby na místě technik