

**Česká republika - Krajské ředitelství policie Olomouckého kraje**

se sídlem tř. Kosmonautů 189/10, Hodolany, 779 00 Olomouc

IČ: 

zastoupená náměstkem ředitele Krajského ředitelství policie Olomouckého kraje pro ekonomiku plk. Ing. Liborem Krejčíříkem  
dále jen „půjčitel“

a

**International Police Association (IPA)**

**Územní skupina č. 221 Jeseník**

Občanské sdružení se sídlem ul. Moravská 780/4, 790 01 Jeseník

IČ: 

zastoupená Mgr. Bc. Františkem Kudličkou, vedoucím územní skupiny  
dále jen „vypůjčitel“

uzavírají níže uvedeného dne, měsíce a roku tuto

**Smlouvu  
o výpůjčce nebytových prostor  
č.j.:KRPM-25402-5/ČJ-2011-1400MN**

podle § 659 až 662 zákona č. 40/1964 Sb., zákona č. 219/2000 Sb. a zákona č. 218/2000 Sb.,  
ve znění pozdějších předpisů

**I.**

1. Česká republika vlastní a Krajské ředitelství policie Olomouckého kraje má příslušnost hospodaření k objektu čp. 780 na ul. Moravská v Jeseníku. Tato nemovitost je zapsaná u katastrálního úřadu pro Olomoucký kraj, katastrálního pracoviště Jeseník na LV č. 1318.
2. Půjčitel touto smlouvou o výpůjčce předává vypůjčitelu do užívání místnost č. 118 o výměře 17,65 m<sup>2</sup> v 1. nadzemním podlaží výše uvedeného objektu.

**II.**

1. Vypůjčitel prohlašuje, že je mu stav předmětných prostor dobře znám, neboť si je prohlédl před uzavřením této smlouvy a potvrzuje, že jsou způsobilé k řádnému užívání. Dále ho půjčitel seznámil se zvláštními pravidly, která je třeba při užívání nebytového prostoru zachovávat.

**III.**

1. Vypůjčitel se zavazuje převzaté nebytové prostory užívat jako výstavní síň, kde budou zpřístupněny policejní insignie pohraničního praporu ve Frývaldově a dalších armád, které prošly budovou policie v Jeseníku.
2. Vypůjčitel bere na vědomí, že bez předchozího písemného souhlasu půjčitele nesmí užívané nebytové prostory přenechat k užívání třetí osobě, a to ani z části.

#### IV.

1. Smlouva o vypůjčce se sjednává na dobu určitou od 1. 6. 2013 do 31. 5. 2015 s možností tříměsíční výpovědní lhůty pro obě smluvní strany nebo dohodou smluvních stran.
2. Výpovědní lhůta začíná plynout první den následujícího měsíce po doručení výpovědi. Od smlouvy lze odstoupit ihned nebo před skončením dohodnuté doby výpůjčky, jestliže vypůjčitel nebude řádně a včas plnit své povinnosti vyplývající z této smlouvy.
3. Pronajímatel může od smlouvy odstoupit, pokud nájemce neplní řádně a včas své povinnosti anebo pokud bude pronajímatel pronajaté prostory potřebovat k plnění funkcí státu nebo jiných úkolů v rámci své působnosti nebo stanoveného předmětu činnosti (§ 27 zákona 219/2000 Sb.).

#### V.

1. Nejpozději v den ukončení výpůjčky předá vypůjčitel užívané nebytové prostory řádně vyklizené. Vypůjčitel je povinen předat nebytové prostory ve stavu, v jakém je převzal s přihlédnutím k obvyklému opotřebení. O faktickém předání a převzetí užívaných nebytových prostor bude smluvními stranami sepsán protokol o předání a převzetí, ve kterém bude uveden jejich stav.

#### VI.

1. Peněžité plnění za užívání nemovitosti se neposkytují, neboť smluvními stranami jsou organizační složka státu a jí zřízená příspěvková organizace (§ 66 odst. 1 zákona č. 218/2000 Sb., v platném znění).

#### VII.

1. Stavební úpravy, rekonstrukce, modernizace a stavební adaptace (dále jen stavební úpravy) nebytového prostoru může vypůjčitel provádět jen na základě předchozí písemné dohody s půjčitelem, jejímž obsahem bude i ujednání o vypořádání vynaložených nákladů.
2. Náklady na drobné opravy a běžnou údržbu užívaného prostoru nese vypůjčitel. Vypůjčitel nese také náklady na odstranění škod způsobených jeho činnostmi a osobami, které se s jeho vědomím zde nalézají.
3. Vypůjčitel má povinnost umožnit půjčiteli na jeho žádost vstup do nebytového prostoru, zejména za účelem kontroly dodržování podmínek této smlouvy.
4. Za organizaci a zajištění požární ochrany, bezpečnosti a ochrany zdraví při práci, ochrany životního prostředí a hygieny v souladu s platnými předpisy odpovídá v předmětném prostoru vypůjčitel.
5. Půjčitel může na vypůjčiteli požadovat náhradu škody způsobené porušením jeho povinností.

## VIII.

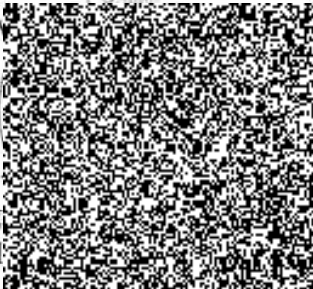
1. Tato smlouva nabývá platnosti a účinnosti dnem podpisu obou smluvních stran.
2. Tuto smlouvu lze měnit pouze formou písemných číslovaných dodatků za předpokladu souhlasu obou smluvních stran.
3. Tato smlouva je vyhotovena ve čtyřech stejnopisech, z nichž každý, je-li podepsán, má platnost originálu. Každá strana obdrží dvě vyhotovení smlouvy.
4. Půjčitel a vypůjčitel prohlašují, že si tuto smlouvu o výpůjčce před jejím podpisem přečetli, že byla uzavřena po vzájemném projednání podle jejich pravé a svobodné vůle, nikoli v tísní a nápadně nevýhodných podmínkách, na důkaz čehož potvrzují smlouvu svými podpisy.

V Jeseníku dne: 28.5.2013

za v

Mg

ved



A č. 221 Jeseník

V Olomouci dne: 23-05-2013

za p

plk.

náměstek ředitele KRP Ol Kráje

