

# SMLOUVA O VÝPŮJČCE

č. 29/1-2/2023

(dále jen „smlouva“)

uzavřena níže uvedeného dne, měsíce a roku podle § 2193 a násl. zákona č. 89/2012 Sb., občanský zákoník, a zákona č. 219/2000 Sb., o majetku České republiky a jejím vystupování v právních vztazích, ve znění pozdějších předpisů (dále jen „zákon o majetku státu“), mezi těmito smluvními stranami:

## Česká republika - Ministerstvo vnitra

se sídlem Praha 7, Nad Štolou 936/3, PSČ: 170 34, IČ: 00007064

Zastoupeno: brig. gen. Mgr. Slavomírem Bellem, MSc. MBA

náměstkem generálního ředitele Hasičského záchranného sboru České republiky

### Kontaktní adresa:

Ministerstvo vnitra-generální ředitelství Hasičského záchranného sboru České republiky

Kloknerova 2295/26, pošt. příhr. 69, 148 01 Praha 414

Kontaktní osoba:

### Kontaktní adresa pro provozní záležitosti:

Ministerstvo vnitra - generální ředitelství Hasičského záchranného sboru České republiky

Skladovací a opravárenské zařízení HZS ČR - sklad Hluboká nad Vltavou

Poněšická č.p. 1077, 373 41 Hluboká nad Vltavou

Kontaktní osoba:

Vedoucí pracoviště:

(dále jen „půjčitel“)

a

## Vodohospodářské inženýrské služby, a.s.

se sídlem Praha 5, Křížová 472/47, PSČ 150 00, IČ: 60193689, zapsaná v obchodním rejstříku vedeném Městským soudem v Praze, oddíl B, vložka 2382

Zastoupená: Ing. Martinem Butorem, předsedou správní rady

- smluvních:

- technických:

(dále jen „vypůjčitel“)

I.

1. Česká republika vlastní a Ministerstvo vnitra příslušné hospodařit mj. s **pozemkem parc.č. St. 657, jehož součástí je jiná stavba bez čp/če (dále jen „předmětná budova I“), s pozemkem parc.č. St. 1249, jehož součástí je jiná stavba bez čp/če (předmětná budova II“)** a s **pozemkem parc.č. 940/2 (ostatní plocha, manipulační plocha), to vše zapsáno v katastru nemovitostí na LV 1133 pro k.ú. a obec Hluboká nad Vltavou**, u Katastrálního úřadu pro Jihočeský kraj, Katastrální pracoviště České Budějovice (dále také „předmětné nemovité věci“). Předmětné nemovité věci jsou součástí areálu Skladovacího a opravárenského zařízení HZS ČR, který byl svěřen do užívání Ministerstvu vnitra-generálnímu ředitelství Hasičského záchranného sboru České republiky jako územnímu pracovišti Ministerstva vnitra.

2. Předmětem této smlouvy je výpůjčka části nebytových prostor 1. NP předmětné budovy I, a to místností č. 307 o výměře 4,90 m<sup>2</sup>, č. 308 o výměře 1,00 m<sup>2</sup> a č. 309 o výměře 23,40 m<sup>2</sup>, a dále výpůjčka nebytových prostor 1. NP předmětné budovy II, a to místností č. 610 o výměře 106,80 m<sup>2</sup>, č. 611 o výměře 138,90 m<sup>2</sup>, č. 612 o výměře 298,50 m<sup>2</sup>, č. 613 o výměře 298,50 m<sup>2</sup>, č. 614 o výměře 67,70 m<sup>2</sup> a č. 615 o výměře 67,70 m<sup>2</sup>. **Předmětná budova I je v účetní evidenci půjčitele zaevidována pod č. 3; předmětná budova II pod č. 6. Celková výměra vypůjčených nebytových prostor činí 1007,40 m<sup>2</sup>, jejich celková účetní hodnota pak 4.569.000,- Kč.** Předmětné nemovité věci jsou vyznačeny v kopii snímku katastrální mapy v příloze č. 1 této smlouvy.

## II.

1. Půjčitel poskytuje vypůjčitelovi do bezúplatného užívání nebytové prostory předmětné budovy I a předmětné budovy II v rozsahu dle čl. I. odst. 2. této smlouvy (dále jen „poskytnuté prostory“) za účelem uskladnění materiálu pro Správu státních hmotných rezerv ve veřejném zájmu (v souladu s dopisem č.j. SSIHR 01242/06 ze dne 6.2.2006). Za tímto účelem půjčitel umožní osobám vypůjčitele vstup a vjezd do poskytnutých prostor celoročně 24 hodin denně přes pozemek parc.č. 940/2 v k.ú. a obci Hluboká nad Vltavou v potřebném rozsahu.

2. Vypůjčitel není oprávněn užívat poskytnuté prostory jinak než v souladu s účelem vymezeným v odst. 1. tohoto článku smlouvy. Vypůjčitel prohlašuje, že je mu znám stav poskytnutých prostor, neboť je v současnosti užívá na základě Smlouvy o výpůjčce č. 008/2015 ze dne 22.4.2015 ve znění Dodatku č. 1 ze dne 29.7.2016 a Dodatku č. 2 ze dne 27.4.2020, která je uzavřena do 30.4.2023. Protože podle § 27 odst. 2 zákona o majetku státu nelze citovanou smlouvu již prodloužit (zákonem stanoveno maximum 8 let) a vypůjčitel projevil zájem o pokračování smluvního vztahu ve stejném rozsahu, obě strany se dohodly, že bude uzavřena tato smlouva, jejíž plnění na původní smlouvu navazuje. S ohledem na tuto skutečnost nebude provedeno opětovné fyzické předání a převzetí poskytnutých prostor.

## III.

1. Vypůjčitel je povinen užívat poskytnuté prostory řádně a v souladu s dohodnutým účelem užívání podle pokynů vydaných Skladovacím a opravárenským zařízením HZS ČR. V souvislosti s jejich užíváním je povinen dodržovat právní řád České republiky.

2. Vypůjčitel není oprávněn přenechat poskytnuté prostory nebo jejich část do užívání třetí osobě; třetí osobou se pro účely této smlouvy rozumí i jiná organizační složka státu nebo státní organizace.

3. Vypůjčitel odpovídá za škody, které vzniknou na poskytnutých prostorech v souvislosti s jeho činností. Tyto škody vypůjčitel odstraní vlastním nákladem. O vzniku škody je vypůjčitel povinen neprodleně vhodným způsobem informovat půjčitele. Vypůjčitel odpovídá za zničení poskytnutých prostor. Vypůjčitel odpovídá půjčiteli i za škody vzniklé na předmětných budovách I a II, v kterých se nachází poskytnuté prostory, a taktéž na pozemku parc.č. 940/2, vzniknou-li v důsledku (v souvislosti) s užíváním poskytnutých prostor vypůjčitelem.

4. Opravy a úpravy poskytnutých prostor, které lze hradit z provozních prostředků, bude během trvání výpůjčky provádět půjčitel na své náklady.

5. Ostatní případné opravy poskytnutých prostor, které nelze hradit z provozních prostředků, budou řešeny vždy na podkladě individuální dohody mezi půjčitelem a vypůjčitelem; potřebu takových oprav je vypůjčitel povinen bez zbytečného odkladu oznámit půjčiteli.

6. Změny a úpravy poskytnutých prostor, ke kterým je nezbytné ohlášení nebo povolení stavebního úřadu, může vypůjčitel provádět pouze s předchozím písemným souhlasem půjčitele.
7. Půjčitel upozorňuje vypůjčitele, že poskytnuté prostory nejsou pojištěny.
8. Půjčitel je oprávněn ke kontrolám, zda jsou poskytnuté prostory užívány řádným způsobem a v souladu s touto smlouvou. Vypůjčitel je povinen umožnit půjčiteli přístup do poskytnutých prostor, přičemž půjčitel je při vstupu do těchto prostor povinen dodržovat právní řád České republiky a pokyny vypůjčitele.

#### IV.

1. **Tato smlouva nabývá platnosti dnem podpisu obou smluvních stran. Plnění podle této smlouvy se sjednává na dobu určitou, a to od 1.5.2023 do 30.4.2027.** Je vyloučeno pokračování užívacího vztahu po dni 30.4.2027 bez uzavření nové smlouvy nebo dodatku této smlouvy; na tom nic nemění ani případné bezesmluvní užívání poskytnutých prostor vypůjčitelem po uplynutí sjednané doby výpůjčky.
2. Tato smlouva zaniká, dojde-li ke změně vlastníka předmětných nemovitých věcí nebo budou předmětné nemovité věci převedeny na jinou organizační složku státu či státní organizaci, nebo v případě, že některá ze smluvních stran ztratí způsobilost k činnosti související s předmětem výpůjčky, nedohodnou-li se smluvní strany jinak.
3. Kterákoliv ze smluvních stran je oprávněna tuto smlouvu vypovědět bez udání důvodu; výpovědní lhůta v tomto případě činí dva měsíce a počíná běžet od prvního dne měsíce následujícího po doručení písemné výpovědi druhé smluvní straně.
4. Vypůjčitel je oprávněn ukončit užívací vztah podle této smlouvy kdykoliv během jejího trvání, pokud se poskytnuté prostory stanou bez jeho zavinění nezpůsobilé k užívání pro účely uvedené v čl. II odst. 1. této smlouvy, nebo v případě, že poskytnuté prostory nebudou kapacitně dostatečné pro činnost vypůjčitele, pokud se nedohodne s půjčitelem na rozšíření rozsahu předmětu této smlouvy. V uvedených případech zaniká tato smlouva v okamžiku, kdy bude písemný projev vůle doručen půjčiteli, pokud se smluvní strany nedohodnou jinak.
5. Půjčitel je rovněž oprávněn výpůjčku podle této smlouvy okamžitě ukončit v případě, že přestanou být plněny podmínky dané v ustanovení § 27 odst. 1 zákona o majetku státu, tj. půjčitel bude poskytnuté prostory nebo jejich část potřebovat k plnění funkcí státu nebo jiných úkolů v rámci své působnosti nebo stanoveného předmětu činnosti a stejně tak v případě, že tak bude dosaženo hospodárnějšího nebo účelnějšího využití poskytnutých prostor při zachování hlavního účelu, ke kterému předmětná budova půjčiteli slouží, anebo bude-li to účelné před konečným naložením s předmětnou budovou v případě, že na straně půjčitele bylo rozhodnuto o její trvalé nepotřebnosti. V těchto případech smlouva zaniká dnem doručení takového písemného projevu vůle půjčitele vypůjčiteli.
6. V případě ukončení této smlouvy je vypůjčitel povinen předat poskytnuté prostory půjčiteli vyklizené a ve stavu, v jakém je převzal, s přihlédnutím k obvyklému opotřebení. Náklady, které tímto vzniknou, hradí v plné výši vypůjčitel. Fyzické předání a převzetí poskytnutých prostor se uskuteční formou písemného zápisu, a to nejpozději do 10 pracovních dnů od ukončení této smlouvy.

V.

1. Tato smlouva nabývá účinnosti nejdříve dnem uveřejnění prostřednictvím registru smluv ve smyslu zákona č. 340/2015 Sb., o zvláštních podmínkách účinnosti některých smluv, uveřejňování těchto smluv a o registru smluv (zákon o registru smluv) půjčitelem jako osobou povinnou k uveřejnění smlouvy v registru smluv.

2. Práva a povinnosti smluvních stran v této smlouvě výslovně neupravená se řídí právním řádem České republiky. Změnit tuto smlouvu lze pouze formou písemných dodatků, které budou vzestupně číslovány, výslovně prohlášeny za dodatek této smlouvy a podepsány oprávněnými zástupci obou smluvních stran.

3. Smluvní strany shodně prohlašují, že si tuto smlouvu před podepsáním řádně přečetly, že byla uzavřena po vzájemném projednání podle jejich pravé a svobodné vůle, že jim nejsou známy jakékoliv skutečnosti, které by její uzavření vylučovaly. Smluvní strany na důkaz svého souhlasu s jejím obsahem připojují pod ní své podpisy.

4. Tato smlouva je vyhotovena v pěti stejnopisech, z nichž každý má platnost originálu. Půjčitel obdrží tři vyhotovení a vypůjčitel dvě vyhotovení této smlouvy.

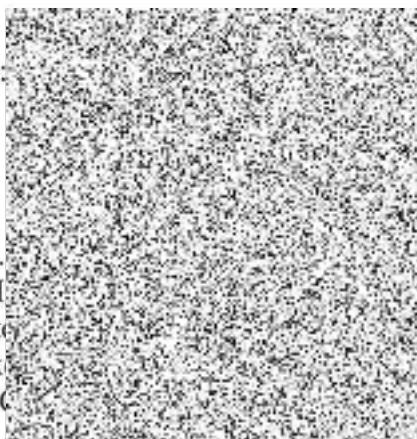
Příloha: Kopie snímku katastrální mapy s vyznačením předmětných nemovitých věcí.

V Praze dne: 28-02-2023 .....

V Praze dne: ..... ..

Za půjčitele

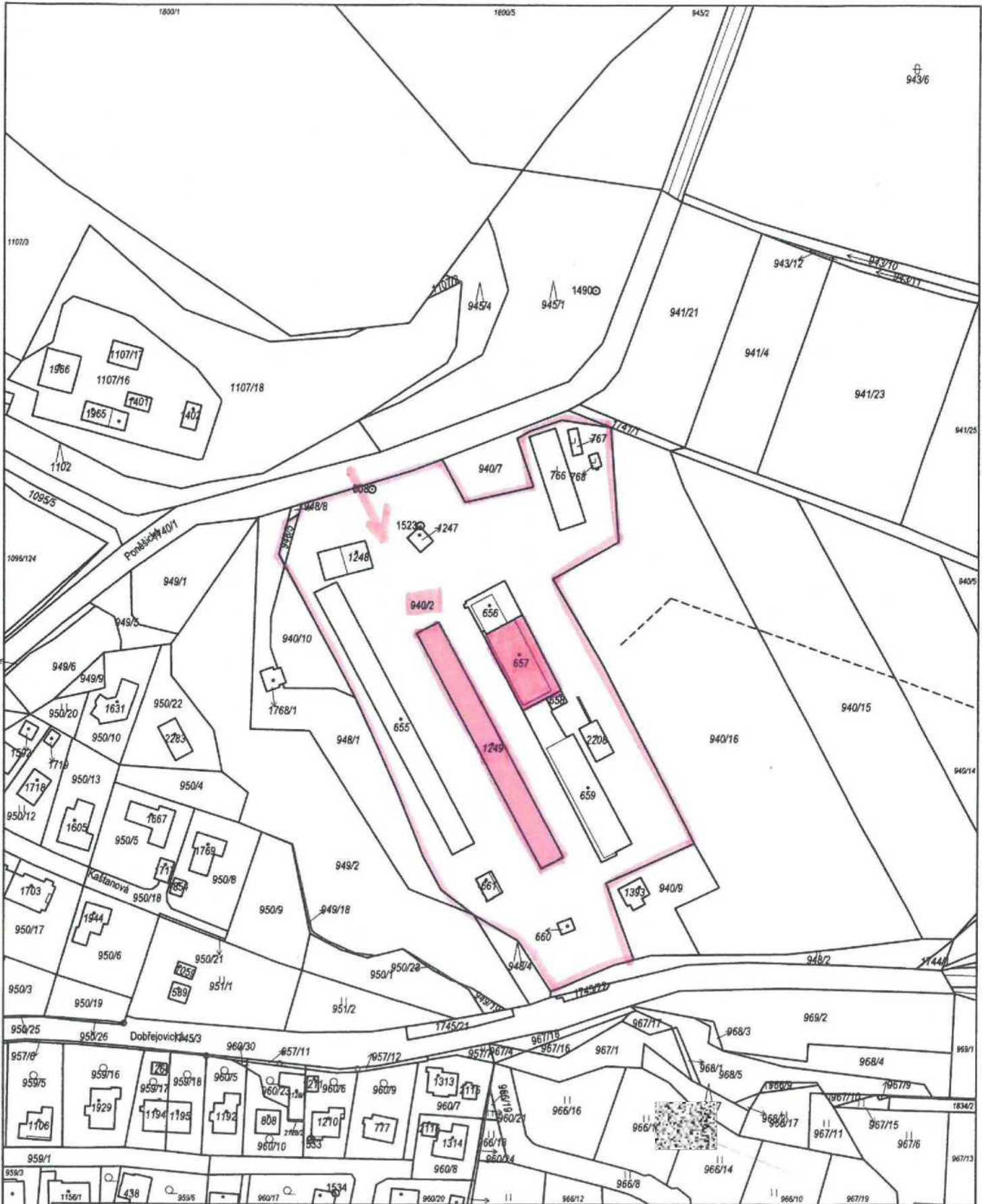
.....  
brig. gen. M  
náměst  
Hasičsk



Za vypůjčitele



Ministerstvo vnitra  
generální ředitelství  
Hasičského záchranného sboru ČR  
148 01 Praha 414, Kluknerova 25  
- 40 -



Katastrální úřad pro Jihočeský kraj Katastrální pracoviště České Budějovice	Okres České Budějovice	Obec Hluboká nad Vltavou	Podpis
Kat. území Hluboká nad Vltavou	Mapový list č. HLUBOKÁ nad Vltavou 2-8/23	Měřítko platné pro rám 200 x 287 mm 1 : 2000	Číslo
<b>KOPIE KATASTRÁLNÍ MAPY</b>			Razítko
Stav k 05.12.2022 10:35:02	Vyhotořil Vyhotořeno dálkovým přístupem	Dne 05.12.2022 10:49:42	