



# Smlouva o smlouvě budoucí o zřízení věcného břemene

## Smluvní strany:

1. **statutární město České Budějovice**, sídlem nám. Přemysla Otakara II. 1/1, 370 92 České Budějovice,  
IČO: 002 44 732 DIČ: CZ 00244732,  
zastoupené **Stanislavou Schönbauerovou**, pověřenou řízením majetkového odboru Magistrátu města České Budějovice, na základě plné moci ze dne 5. 10. 2022 čj. KP-PO/628/2022/EPM/166

- jako **budoucí povinný z věcného břemene** na straně jedné (dále jen „Budoucí povinný“ nebo „Město ČB“)

2. **EG.D, a.s.** se sídlem: Lidická 1873/36, Černá Pole, 602 00 Brno  
IČO: 280 85 400 DIČ: CZ28085400  
zapsána v obchodním rejstříku vedeném Krajským soudem v Brně, oddíl B, vložka 8477  
bankovní spojení: [REDAKCE]  
číslo účtu: [REDAKCE]  
zastoupena: [REDAKCE] Senior technik rozvoje a výstavby  
[REDAKCE] Technik výstavby a obnovy DS

- jako **budoucí oprávněná z věcného břemene** (dále jen „Budoucí oprávněná“)

uzavřely níže uvedeného dne, měsíce a roku v souladu s ustanovením § 1785 a násl. a § 1257 a násl. zákona č. 89/2012 Sb., občanský zákoník, ve znění pozdějších předpisů (*dále též „občanský zákoník“*) a ustanovením § 25 odst. 4 zákona č. 458/2000 Sb., o podmínkách podnikání a o výkonu státní správy v energetických odvětvích, ve znění pozdějších předpisů (*dále též „energetický zákon“*), tuto

## SMLOUVU O BUDOUCÍ SMLOUVĚ O ZŘÍZENÍ VĚCNÉHO BŘEMENE

(dále také „smlouva o smlouvě budoucí“)

č. 2022002338 – (114-9/324/22/VB)

č. CB – 01030075290/006 – OMEX

o následujícím smluvním obsahu:

### Článek první

1. Město ČB je dle svého prohlášení výlučným vlastníkem nemovitosti – pozemků parc.č. 712, 717/1, 732 a 1918/11 v katastrálním území České Budějovice 4, obec České Budějovice, okres České Budějovice (dále též „Dotčený pozemek“). Katastrální úřad pro Jihočeský kraj, Katastrální pracoviště České Budějovice eviduje Dotčený pozemek na LV č. 1 pro katastrální území České Budějovice 4.

2. Budoucí oprávněná je oprávněným zřizovatelem, budoucím provozovatelem a vlastníkem energetického zařízení – stavby s názvem „**ČB, Dobrovodská K/736/1 BD – kabel NN**“ (dále jen „Stavba“), která je trvalého charakteru a bude uložena na Dotčeném pozemku, uvedeném v předchozím odstavci.
3. Budoucí oprávněná je budoucím provozovatelem distribuční soustavy rozvodného energetického zařízení (dále jen „PDS“) na distribuci elektřiny, na území vymezeném licencí. Distribuční soustava je provozována ve veřejném zájmu. PDS má povinnost zajišťovat spolehlivé provozování, obnovu a rozvoj distribuční soustavy na území vymezeném licencí, přičemž **zřízení věcného břemene** je ze strany Budoucí oprávněné jedním ze zákonem daných předpokladů pro plnění této povinnosti.

### Článek druhý

1. Předmětem této smlouvy je sjednání závazku obou smluvních stran po dokončení - resp. převzetí dokončené Stavby Budoucí oprávněnou od jejího zhotovitele (datum podpisu protokolu o převzetí stavby) uzavřít podle § 25 odst. 4 zákona č. 458/2000 Sb., energetický zákon v platném znění, a §1257 a násl. zákona č. 89/2012 Sb., občanský zákoník v platném znění, smlouvu o zřízení věcného břemene, a to nejpozději do 8 let od okamžiku účinnosti této smlouvy. Věcné břemeno bude svou povahou osobní služebností energetického vedení zřízenou ve prospěch Budoucí oprávněné jako PDS.
2. Budoucí oprávněná se zavazuje vyzvat před uplynutím lhůty sjednané v odstavci 1. tohoto článku Budoucího povinného k uzavření smlouvy a výzva k uzavření smlouvy bude odeslána nejpozději jeden měsíc před uplynutím sjednané lhůty.
3. Smluvní strany se dohodly, že smlouva o zřízení věcného břemene bude uzavřena za účelem umístění distribuční soustavy – **kabelové vedení NN** na Dotčeném pozemku a za účelem jejího provozování, jejímž obsahem bude právo Budoucí oprávněné zřídit, provozovat, opravovat a udržovat distribuční soustavu na Dotčeném pozemku. Věcné břemeno bude zahrnovat též právo Budoucí oprávněné zřídit, mít a udržovat na Dotčeném pozemku potřebné obslužné zařízení, jakož i právo provádět na distribuční soustavě úpravy za účelem její obnovy, výměny, modernizace nebo zlepšení její výkonnosti, včetně jejího odstranění.
4. Předpokládaný průběh věcného břemene je zakreslen v situačním snímku, který je nedílnou součástí této smlouvy. Přesný průběh a rozsah věcného břemene bude vymezen v geometrickém plánu, který se stane nedílnou součástí smlouvy o zřízení práva odpovídajícího věcnému břemenu. Budoucí oprávněná doloží spolu s geometrickým plánem i tabulku dotčených parcel se skutečným zaměřením délky a šířky technické infrastruktury v pozemcích, dle specifikace uvedené v „Zásadách projednávání a schvalování smluv o zřízení věcných břemen“ (např. komunikace, krajnice, chodník, pomocný silniční pozemek, překop atd.).

### Článek třetí

1. Budoucí oprávněná si bude při výkonu svých práv plynoucích z věcného břemene počínat tak, aby nepoškozovala majetek ve vlastnictví Budoucího povinného. Při realizaci Stavby bude postupovat dle podmínek stanovených ve vyjádřeních příslušných odborů Magistrátu města České Budějovice, která jsou nedílnou součástí této smlouvy jako její příloha.
2. Budoucí oprávněná se zavazuje na své náklady zajistit vyhotovení geometrického plánu, a podání návrhu na příslušný katastrální úřad včetně úhrady správních poplatků s tím spojených.
3. Budoucí oprávněná je povinna po skončení prací uvést Dotčený pozemek do předchozího stavu, a není-li to možné s ohledem na povahu provedených prací, do stavu odpovídajícího předchozímu účelu.

#### Článek čtvrtý

1. Právo věcného břemene bude zřízeno ad personam, tedy ve prospěch Budoucí oprávněné a jako časově neomezené, které zaniká pouze v případech stanovených zákonem.
2. Věcné břemeno bude zřízeno úplatně a za cenu dle „Zásad projednávání a schvalování smluv o zřízení věcných břemen“ (odhadovaný rozsah dotčení = cca 178 m; odhadovaná celková výše jednorázové náhrady **74.800 Kč + DPH**).
3. Jednorázová náhrada bude Budoucímu povinnému uhrazena na základě daňového dokladu – faktury s termínem splatnosti min. 21 dnů vystavené Budoucím povinným do 30 dnů od doručení oznámení o povolení vkladu do katastru nemovitostí dle konečné smlouvy (doručení změnového listu vlastnictví) na adresu fakturační společnosti Budoucí oprávněné.
4. Budoucí povinná bere na vědomí, že distribuční soustava, která bude umístěna na Dotčeném pozemku, bude chráněna ochrannými pásmy dle energetického zákona. Ochranné pásmo slouží k zajištění spolehlivého provozu zařízení elektrizační soustavy a k ochraně života, zdraví a majetku osob.
5. Budoucí oprávněná je povinna doručit kopii návrhu na zahájení řízení o povolení vkladu práva do KN s vyznačením data přijetí (podání) na KP KÚ (nebo jiného dokladu o doručení – doručenky) do 5 pracovních dnů na adresu Budoucího povinného ode dne podání na katastrálním úřadě. Smluvní strany si mohou smluvně dohodnout i jiný (alternativní) způsob doručení návrhu na zahájení řízení, například faxem, mailem apod.

#### Článek pátý

1. Tato smlouva nabývá platnosti a účinnosti dnem jejího podpisu zástupci obou smluvních stran.
2. Práva a povinnosti vyplývající z této smlouvy přechází v plném rozsahu i na právní nástupce obou smluvních stran.
3. Smluvní strany prohlašují, že si smlouvu před jejím podpisem přečetly, že byla uzavřena po vzájemné dohodě, podle jejich pravé a svobodné vůle, dobrovolně, určitě, vážně a srozumitelně, nikoliv v tísní, pod nátlakem ani za nápadně nevýhodných podmínek, což stvrzují svými podpisy.
4. Pro případ, že tato smlouva není uzavírána za přítomnosti obou smluvních stran, platí, že smlouva nebude uzavřena, pokud ji Budoucí povinný či Budoucí oprávněná podepíše s jakoukoliv změnou či odchylkou, byť nepodstatnou, nebo dodatkem, ledaže druhá smluvní strana takovou změnu či odchylku nebo dodatek následně schválí.
5. V případě, že Stavba nebude z jakýchkoliv důvodů realizována nebo pokud Dotčený pozemek nebude energetickým zařízením dotčen, nejsou smluvní strany výše uvedenými závazky vázány. Budoucí oprávněná tuto skutečnost písemně oznámí Budoucímu povinnému.
6. Podmínky realizace Stavby jsou zpracovány v textu smlouvy nebo tvoří její samostatnou přílohu.
7. Smluvní strany mohou měnit, doplňovat a upřesňovat tuto smlouvu pouze oboustranně odsouhlasenými a běžně číslovanými písemnými dodatky.
8. Smluvní strany po dohodě souhlasí, že tato smlouva může být zveřejněna na oficiálních webových stránkách města České Budějovice ([www.c-budejovice.cz](http://www.c-budejovice.cz)), s výjimkou osobních a citlivých údajů fyzických osob uvedených v této smlouvě.
9. Smlouva je vyhotovena v (ve) **4** stejnopisech, z nichž každý má platnost originálu.

Budoucí oprávněná – EG.D obdrží 2 její vyhotovení. Zbývá jsou určena pro Budoucího povinného.  
10. Uzavření této smlouvy bylo schváleno usnesením rady města č. 1754/2022 ze dne 5. 12. 2022.

- PŘÍLOHA Č.1.:** Situační snímek plánovaného umístění distribuční soustavy – nedílná součást smlouvy  
**PŘÍLOHA Č.2.:** Vyjádření odboru SVS ze dne 19. 10. 2022, č.j. OSVS/5607/2022.  
**PŘÍLOHA Č.3.:** Vyjádření odboru ÚHA ze dne 6. 10. 2022, č.j. ÚHA/603/2022/Do.  
**PŘÍLOHA Č.4.:** Zásady projednávání a schvalování smluv o zřízení věcných břemen.

V (ve): Českých Budějovicích dne: - 6 -03- 2023

V (ve): Českých Budějovicích dne: 1/3/23

Budoucí povinný:

Budoucí oprávněná:

[Redacted signature]

Stanislava Schönbauerová,  
Pověřená řízením majetkového odboru  
Magistrátu města České Budějovice



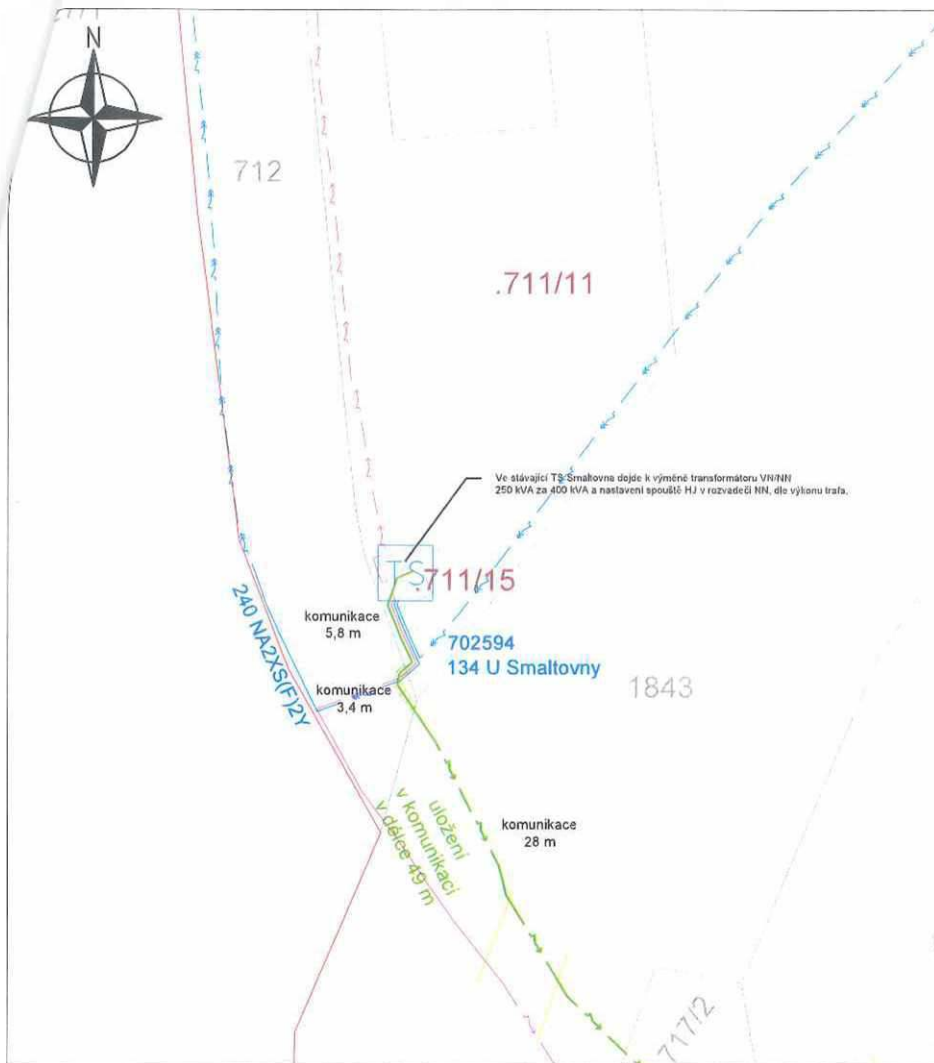
[Redacted signature]

Senior technik rozvoje a výstavby  
117

eg.d

EG 02 00 Brno  
Lid 5400  
IČO

Technik výstavby a obnovy DS



**Legenda**

**Projektované zařízení EG.D NN:**

- kabelové zemní vedení
- rozpojovací skříň SR
- kabelová spojka NN
- chránička NN
- uzemnění

**Stávající zařízení EG.D NN:**

- kabelové zemní vedení
- uzemnění
- přípojková skříň SP, SS
- rozpojovací skříň SR

**Demontáž zařízení EG.D NN:**

- kabelové zemní vedení
- přípojková skříň SP, SS

**Stávající zařízení EG.D VN:**

- kabelové zemní vedení
- transformační stanice

Souhlas se zákresem VB.

V.....dne.....

Statutární město České Budějovice,

nám. Přemysla Otakara II. 1/1, České Budějovice 1, 370 01 České Budějovice  
(vlastník pozemku parc.č.712)

Kontaktní údaje:

Tel:.....

e-mail:.....

Veškeré škody vzniklé vlivem stavby na uvedené nemovitosti budou odstraněny a nemovitost bude uvedena do původního stavu na náklady investora.

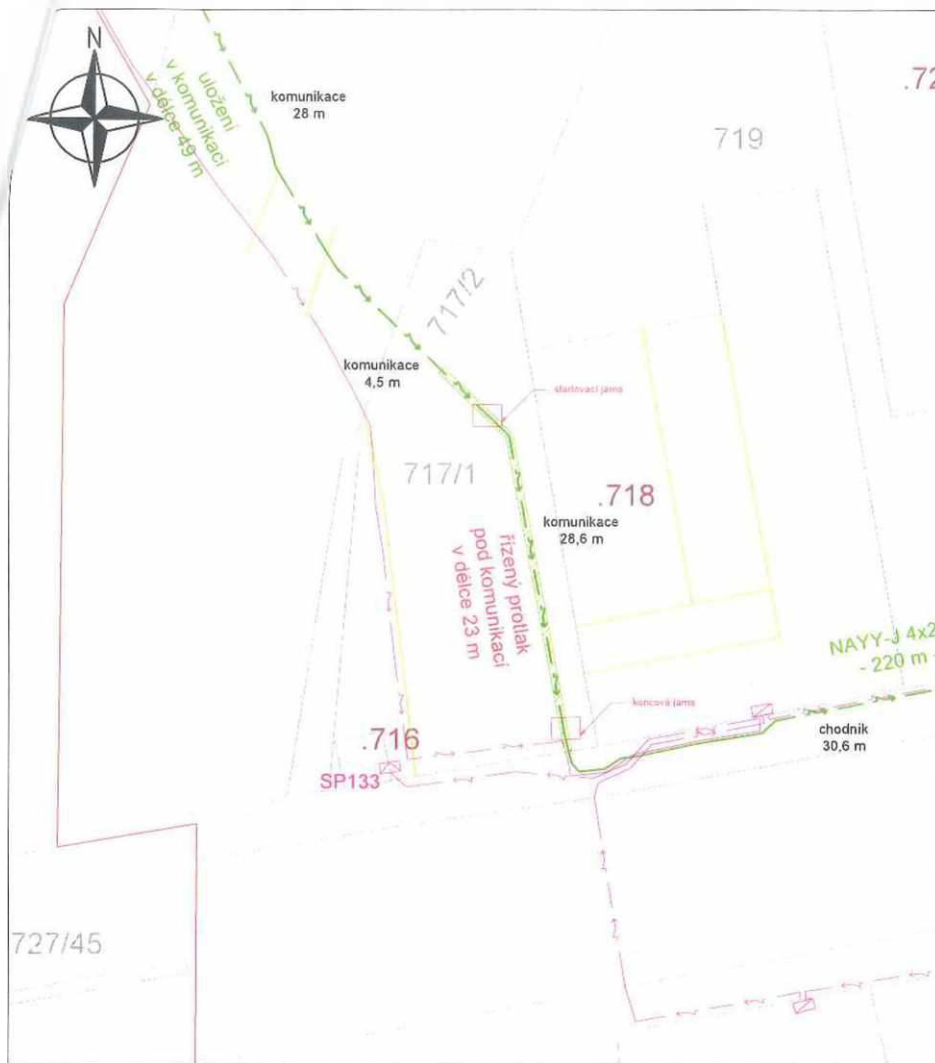
**Ostatní značky:**

- hranice KN stavu
- číslo KN stavu
- zákres VB

**VB dle § 39b:**

Katastrální území: České Budějovice 4  
Parcelní číslo: 712  
Typ zařízení: zemní kabelové vedení NN  
Místo uložení: komunikace  
Délka vedení: 3,4 m  
Šířka VB: 0,5 m

VYPRACOVAL	Ing. Monika Žáčková Paterová	ZOD. PROJEKTANT	Ing. Pavel Kalina	<b>OMEXOM</b>
ZHOTOVITEL PD	OMEXOM GA Energo, s.r.o. Na Střelné 1929/8, 323 00, Plzeň		Č. ZAKÁZKY: P6222018.62	
KRAJ	Jihočeský	OKRES	České Budějovice	<b>eg.d</b>
KATASTR. ÚZEMÍ	České Budějovice 4, 622222			
MÍSTO STAVBY	České Budějovice, ulice Rudolfovská a Dobrovodská			
STAVEBNÍK	EG.D, a.s.	LIDICKÁ 1873/36, 602 00 BRNO		Č. STAVBY: 1030075290
NÁZEV STAVBY	ČB, Dobrovodská K/736/1 BD - kabel NN			DATUM: 08-2022
				FORMÁT: 1xA4
				STUPEŇ PD: DPS
NÁZEV VÝKRESU	Souhlas se zákresem VB parc.č. 712 v k.ú. České Budějovice 4			MĚŘITKO: 1:500
				Č. VÝKRESU: SoBS712



Legenda

Projektované zařízení EG.D NN:

- kabelové zemní vedení
- rozpojovací skříň SR
- kabelová spojka NN
- chránička NN
- uzemnění

Stávající zařízení EG.D NN:

- kabelové zemní vedení
- uzemnění
- přípojková skříň SP, SS
- rozpojovací skříň SR

Demontáž zařízení EG.D NN:

- kabelové zemní vedení
- přípojková skříň SP, SS

Stávající zařízení EG.D VN:

- kabelové zemní vedení
- transformační stanice

Ostatní značky:

- hranice KN stavu
- číslo KN stavu
- zákres VB

Souhlas se zákresem VB.

V.....dne.....

Statutární město České Budějovice,

nám. Přemysla Otakara II. 1/1, České Budějovice 1, 370 01 České Budějovice  
(vlastník pozemku parc.č.717/1)

Kontaktní údaje:

Tel:.....

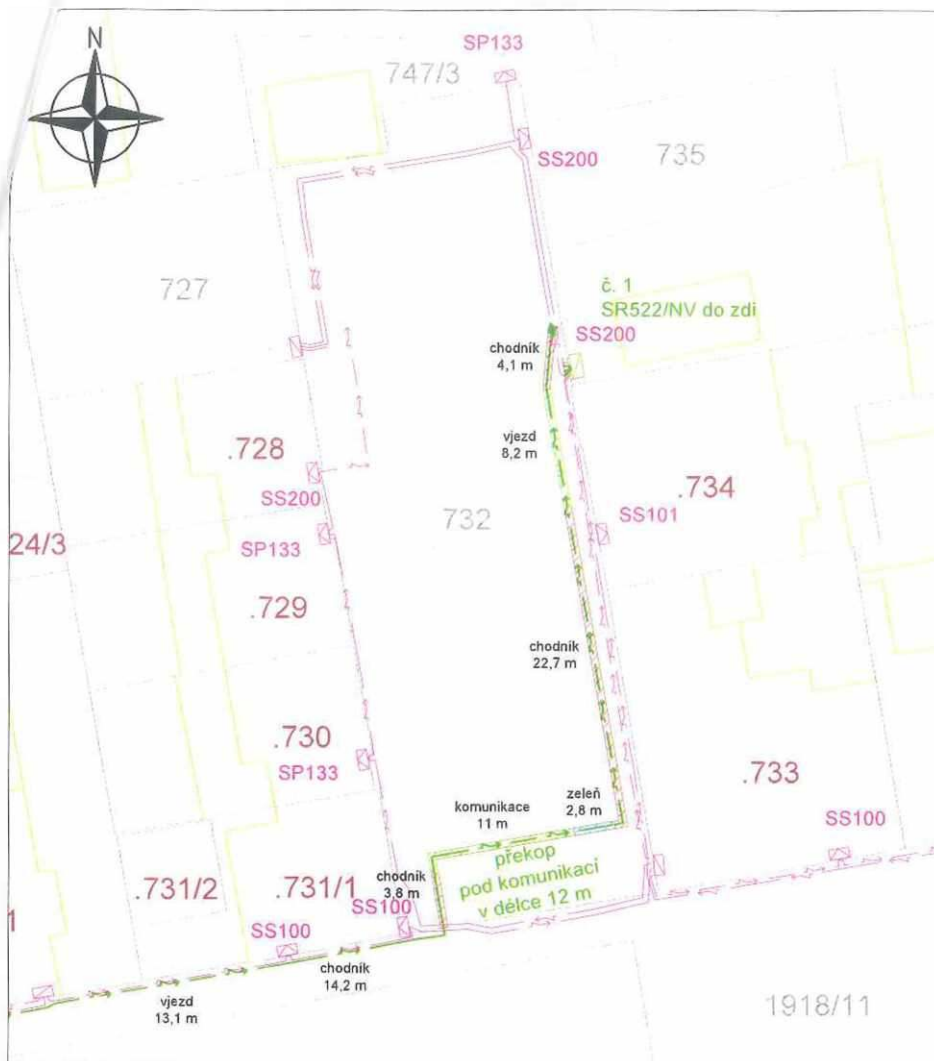
e-mail:.....

**Všecké škody vzniklé vlivem stavby na uvedené nemovitosti budou odstraněny a nemovitost bude uvedena do původního stavu na náklady investora.**

**VB dle § 39b:**

Katastrální území: České Budějovice 4  
Parcelní číslo: 717/1  
Typ zařízení: zemní kabelové vedení NN  
Místo uložení: komunikace  
Délka vedení: 28,6 m  
Šířka VB: 0,5 m

VYPRACOVAL	Ing. Monika Žáčková Paterová	ZOD. PROJEKTANT	Ing. Pavel Kalina	<b>OMEXOM</b>
ZHOTOVITEL PD	OMEXOM GA Energo, s.r.o. Na Střílně 1929/8, 323 00, Plzeň		Č. ZAKÁZKY: P6222018.62	
KRAJ	Jihočeský	OKRES	České Budějovice	<b>eg.d</b>
KATASTR. ÚZEMÍ	České Budějovice 4, 622222			
MÍSTO STAVBY	České Budějovice, ulice Rudolfovska a Dobrovodská			
STAVEBNÍK	EG.D, a.s.	LIDICKÁ 1873/36, 602 00 BRNO		Č. STAVBY: 1030075290
NÁZEV STAVBY	ČB, Dobrovodská K/736/1 BD - kabel NN			DATUM: 08-2022
				FORMÁT: 1xA4
		STUPEŇ PD: DPS		
NÁZEV VÝKRESU	Souhlas se zákresem VB parc.č. 717/1 v k.ú. České Budějovice 4			MĚŘITKO: 1:500
				Č. VÝKRESU: SoBS717/1



**Legenda**

**Projektované zařízení EG.D NN:**

- kabelové zemní vedení
- rozpojovací skříň SR
- kabelová spojka NN
- chránička NN
- uzemnění

**Stávající zařízení EG.D NN:**

- kabelové zemní vedení
- uzemnění
- přípojková skříň SP, SS
- rozpojovací skříň SR

**Demontáž zařízení EG.D NN:**

- kabelové zemní vedení
- přípojková skříň SP, SS

**Stávající zařízení EG.D VN:**

- kabelové zemní vedení
- transformační stanice

**Ostatní značky:**

- hranice KN stavu
- číslo KN stavu
- zakres VB

**VB dle § 39b:**

Katastrální území: České Budějovice 4  
 Parcelní číslo: 732  
 Typ zařízení: zemní kabelové vedení NN  
 Místo uložení: chodník  
 Délka vedení: 31,1 m  
 Šířka VB: 0,5 m

Typ zařízení: zemní kabelové vedení NN  
 Místo uložení: komunikace  
 Délka vedení: 11 m  
 Šířka VB: 0,5 m

Typ zařízení: zemní kabelové vedení NN  
 Místo uložení: vjezd  
 Délka vedení: 8,2 m  
 Šířka VB: 0,5 m

Typ zařízení: zemní kabelové vedení NN  
 Místo uložení: zeleň  
 Délka vedení: 2,8 m  
 Šířka VB: 0,5 m

Souhlas se zákresem VB.

V.....dne.....

Statutární město České Budějovice,  
 nám. Přemysla Otakara II. 1/1, České Budějovice 1, 370 01 České Budějovice  
 (vlastník pozemku parc.č.732)  
 Kontaktní údaje:  
 Tel:.....

e-mail:.....

Veškeré škody vzniklé vlivem stavby na uvedené nemovitosti budou odstraněny a nemovitost bude uvedena do původního stavu na náklady investora.

VYPRACOVAL	Ing. Monika Žáčková Paterová	ZOD. PROJEKTANT	Ing. Pavel Kalina	<b>OMEXOM</b>
ZHOTOVITEL PD	OMEXOM GA Energo, s.r.o. Na Střílně 1929/8, 323 00, Plzeň		Č. ZAKÁZKY: P6222018.62	
KRAJ	Jihočeský	OKRES	České Budějovice	<b>eg.d</b>
KATASTR. ÚZEMÍ	České Budějovice 4, 622222			
MÍSTO STAVBY	České Budějovice, ulice Rudolfovska a Dobrovodská			
STAVEBNÍK	EG.D, a.s.		LIDICKÁ 1873/36, 602 00 BRNO	Č. STAVBY: 1030075290
NÁZEV STAVBY	ČB, Dobrovodská K/736/1 BD - kabel NN			DATUM: 08-2022
				FORMÁT: 1xA4
		STUPEŇ PD: DPS		
NÁZEV VÝKRESU	Souhlas se zákresem VB na pozemku parc.č. 732 v k.ú. České Budějovice 4			MĚŘITKO: 1:500
				Č. VÝKRESU: SoBS732



Ostatní značky:

	hranice KN stavu
1918/11	číslo KN stavu
	zákres VB

Souhlas se zákresem VB.

V.....dne.....

Statutární město České Budějovice,

nám. Přemysla Otakara II. 1/1, České Budějovice 1, 370 01 České Budějovice  
(vlastník pozemku parc.č.1918/11)

Kontaktní údaje:

Tel:.....

e-mail:.....

**Veškeré škody vzniklé vlivem stavby na uvedené nemovitosti budou odstraněny a nemovitost bude uvedena do původního stavu na náklady investora.**

**VB dle § 39b:**

Katastrální území: České Budějovice 4  
Parcelní číslo: 1918/11  
Typ zařízení: zemní kabelové vedení NN  
Místo uložení: chodník  
Délka vedení: 69 m  
Šířka VB: 0,5 m

Typ zařízení: zemní kabelové vedení NN  
Místo uložení: vjezd  
Délka vedení: 23,7 m  
Šířka VB: 0,5 m

Legenda

Projektované zařízení EG.D NN:

	kabelové zemní vedení
	rozpojovací skříň SR
	kabelová spojka NN
	chránička NN
	uzemnění

Stávající zařízení EG.D NN:

	kabelové zemní vedení
	uzemnění
	přípojková skříň SP, SS
	rozpojovací skříň SR

Demontáž zařízení EG.D NN:

	kabelové zemní vedení
	přípojková skříň SP, SS

Stávající zařízení EG.D VN:

	kabelové zemní vedení
	zděná transformační stanice

VYPRACOVAL	Ing. Monika Žáčková Paterová	ZOD. PROJEKTANT	Ing. Pavel Kalina	<b>OMEXOM</b>
ZHOTOVITEL PD	OMEXOM GA Energo, s.r.o. Na Střílně 1929/8, 323 00, Plzeň		Č. ZAKÁZKY: P6222018.62	
KRAJ	Jihočeský	OKRES	České Budějovice	<b>eg.d</b>
KATASTR. ÚZEMÍ	České Budějovice 4, 622222			
MÍSTO STAVBY	České Budějovice, ulice Rudolfovská a Dobrovodská			
STAVEBNÍK	EG.D, a.s.	LIDICKÁ 1873/36, 602 00 BRNO		Č. STAVBY: 1030075290
NÁZEV STAVBY	ČB, Dobrovodská K/736/1 BD - kabel NN			DATUM: 08-2022
NÁZEV VÝKRESU	Souhlas se zákresem VB parc.č. 1918/11 v k.ú. České Budějovice 4			FORMÁT: 1xA4
				STUPEŇ PD: DPS
		MĚŘITKO: 1:500	Č. VÝKRESU: SoBS1918/11	



**Statutární město České Budějovice**  
Magistrát města České Budějovice  
Odbor správy veřejných statků  
Náměstí Přemysla Otakara II, č. 1, 1

Magistrát města České Budějovice Majetkový odbor
Přijato dne: 20.10.2022
Mo/1957/22
Přijat:

Magistrát města České Budějovice  
Mgr. Tomáš Kubeš  
Odbor správy veřejných statků  
Nám. Přemysla Otakara II. 1/1  
370 92 České Budějovice

Kateřina Křešničková

MO

-ZDE-

Internet: <http://www.c-budejovice.cz>

Značka: OSVS/5607/2022  
Vyřizuje: Ing. Michaela Muková

Tel.:

E-mail:

Datum: 19. 10. 2022

Vyjádření k žádosti o vyjádření k uzavření smlouvy o smlouvě budoucí o zřízení věcného břemene – služebnosti v rámci akce „ČB, Dobrovodská K/736/1 BD – kabel NN“.

Stavbou budou dotčeny pozemky ve vlastnictví statutárního města České Budějovice parc. č. 1918/11, 717/1, 732 a 712 v k.ú. České Budějovice 4

**OSVS oddělení komunikací:**

Z hlediska správce komunikací k připravované akci *nemáme připomínky*, za dodržení níže uvedených podmínek:

1. Upozorňujeme na to, že rozsah předláždění a úpravy stávajících ploch bude upřesněn až na místě stavby. Bude vždy požadováno opravit povrch chodníku v celé jeho šíři a při vstupu do komunikace bude vozovka opravena na šíři dotčeného jízdního pruhu a na dvě pracovní spáry.
2. Budou dodrženy veškeré platné zákony, vyhlášky, dané technické podmínky, ČSN (např. ČSN 73 6110, ČSN 73 6056, ČSN 73 6133, ČSN 73 6102 apod.) a ostatní předpisy, které souvisejí s výstavbou místních komunikací.
3. Komunikace a zpevněné plochy budou realizovány na náklady investora.
4. Při zpracování projektové dokumentace a před zahájením stavby budou vytýčeny stávající kabely VO správcem veřejného osvětlení (Dopravní podnik města České Budějovice, a.s., tel. 800 055 555, mail edispecer.t@dpmcb.cz).
5. Požadujeme vyjádření technického správce VO, Dopravní podnik města České Budějovice, a.s., pro všechny stupně projektové dokumentace a respektování jejich požadavků.
6. Před započatím stavebních prací na místních komunikacích v majetku statutárního města České Budějovice bude vydáno Rozhodnutí odboru dopravy a silničního hospodářství Magistrátu města Č. Budějovice o zvláštním užívání komunikace.
7. Před započatím stavebních prací na komunikacích v majetku statutárního města České Budějovice bude uzavřena dohoda o podmínkách zvláštního užívání komunikace na odboru SVS Magistrátu města České Budějovice a uhrazena vyměřená finanční částka za zábor komunikací.
8. Opravu chodníku a komunikace po uložení sítí bude provádět specializovaná firma.

9. Oprava konstrukce stávajícího chodníku a komunikace bude provedena podle pokynů uzavřené dohody, tzn. po ukončení prací uzavřít – po výkopové rýze asfaltový povrch komunikace obnovit s přesahem min. 25cm na každou stranu výkopu. Po záhozu provést úpravu komunikace tímto způsobem: zához výkopů provádět po vrstvách maximálně 25 cm tloušťky a každou vrstvu řádně zhutnit, záhozu používat štěrkopískový materiál, na požádání doložit hutnicí zkoušky. Zármková dlažba bude přeskládána v celé šířce chodníku.
10. Výkopové práce v komunikacích se nepovolují v období mezi 15. listopadem a 1. březnem.
11. Po ukončení stavebních prací požadujeme protokolární předání komunikací majetkovému správci: Mm České Budějovice - odbor SVS, oddělení správy komunikací.
12. **Souhlas s provedením výkopových prací, není souhlasem s uložení kabelu NN do pozemku Statutárního města České Budějovice.**

**OSVS, odd. správy veřejné zeleně:**

1. Před započítím vlastních stavebních prací bude uzavřena nájemní smlouva na dočasný zábor ploch veřejné zeleně, kde budou uvedeny konkrétní podmínky pro provádění výkopových prací v travnatých plochách. Po ukončení prací budou upravené plochy předány odpovědné pracovníci odd. správy veřejné zeleně odboru správy veřejných statků MIM České Budějovice.
2. Upozorňujeme na skutečnost, že záměr záboru ploch veřejné zeleně delší než 30 dnů musí být v souladu s odst. 3 § 39 Zákona o obcích č 128/2000 Sb. ze dne 12. 4. 2000 zveřejněn na Úřední desce po dobu 15 dnů ještě před uzavřením smlouvy.
3. V případě, že dojde ke změně trasy, požadujeme změnu předložit k projednání ještě před zahájením prací.

**Toto vyjádření má planost jeden rok ode dne vydání.**

Mgr. Tomáš Kubeš   
vedoucí odboru správy veřejných statků



Statutární město České Budějovice  
Magistrát města České Budějovice  
Odbor útvár hlavního architekta  
nám. Přemysla Otakara II., č. 1/1

Město statutární město České Budějovice Majetkový odbor
Převzato dne: 4.10.2022
Čj: Mo/2853/22
Přijat:

Magistrát města České Budějovice  
Ing. Michal Šram  
odbor útvár hlavního architekta  
nám. Přemysla Otakara II., č. 1/1  
370 92 České Budějovice

Magistrát města České Budějovice  
Odbor majetkový

-zde-

Internet: <http://www.c-budejovice.cz>

Značka: ÚHA/603/2022/Do Vyřizuje: Ing. arch Vladimír Dolejšek Tel.: E-mail: Datum: 2022-10-06

**Vyjádření k připravovanému záměru – uzavření smlouvy o smlouvě budoucí o zřízení věcného břemene služebnosti v rámci uložení kabele NN na části pozemků parc. č. 1918/1, 717/1, 732 a 712 v k. ú. České Budějovice 4**

Odbor útváru hlavního architekta (dále jen „ÚHA“) obdržel Vaši žádost o vyjádření k připravovanému záměru - uzavření smlouvy o smlouvě budoucí o zřízení věcného břemene služebnosti v rámci uložení kabele NN na části pozemků parc. č. 1918/1, 717/1, 732 a 712 v k. ú. České Budějovice 4.

ÚHA s uzavřením smlouvy o budoucí smlouvě o zřízení věcného břemene souhlasí za splnění následujících podmínek:

- Budou dodrženy podmínky odboru správy veřejných statků Magistrátu města České Budějovice.
- Navrhovaná stavba bude v souladu s ČSN 73 60 05 - Prostorové uspořádání sítí technického vybavení.

Toto vyjádření nelze použít pro potřeby územního ani stavebního řízení. Vyjádření pro potřeby územního a stavebního řízení bude vydáno na základě podané žádosti včetně finální projektové dokumentace.

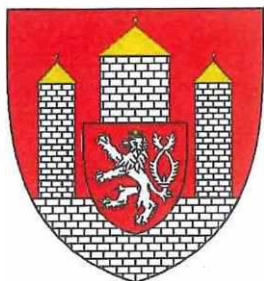
S pozdravem

Ing. Michal Šram  
Útvár hlavního architekta  
Magistrát města České Budějovice



MAGISTRÁT MĚSTA  
ČESKÉ BUDĚJOVICE  
odbor útvár hlavního architekta  
1

## STATUTÁRNÍ MĚSTO ČESKÉ BUDĚJOVICE



### ZÁSADY

#### PROJEDNÁVÁNÍ A SCHVALOVÁNÍ SMLUV O ZŘÍZENÍ VĚCNÝCH BŘEMEN (SLUŽEBNOSTÍ A REÁLNÝCH BŘEMEN) V PLATNÉM ZNĚNÍ

1. úprava schválena Radou města České Budějovice 04.06.2018
2. úprava schválena Radou města České Budějovice 12.04.2021
3. úprava schválena Radou města České Budějovice 20.06.2022

### ZÁSADY

**projednávání a schvalování smluv o zřízení věcných břemen - služebností a reálných břemen (dále jen Zásady)**

#### I. Předmět úpravy

Tyto zásady upravují způsob projednávání a schvalování smluv o zřízení věcných břemen, kdy jako jeden ze subjektů právního vztahu vystupuje statutární město České Budějovice (dále jen město ČB).

#### II. Vymezení pojmů

Věcná břemena jako jeden z institutů práv k věcem cizím jsou upravena v § 1257 - 1308 zákona č. 89/2012 Sb. občanského zákoníku. Věcná břemena částečně omezují vlastnická práva k nemovité nebo movité věci a rozčleňují se na služebnosti a reálná břemena. Služebnosti i reálná břemena jsou samostatnou věcí a zatěžují-li nemovitost jsou věcmi nemovitými. Práva odpovídající věcnému břemeni jsou spojena buď s vlastnictvím panující věci nebo patří určité osobě.

Služebnost se vyznačuje tím, že postihuje vlastníka služebně (zatíženě) věci tak, že musí ve prospěch jiného něco trpět nebo něčeho se zdržet (tzv. pasivita). Podle oprávněného subjektu jsou služebnosti osobní nebo služebnosti pozemkové.

Reálné břemeno je věcným právem k věci cizí, které věc zatěžuje tak, že její vlastník je povinen oprávněnému něco poskytovat, tj. něco dávat nebo konat (tzv. aktivita). Oprávněným z reálného břemene je určitá osoba nebo vlastník určité věci.

#### III. Vznik a zánik služebností a reálných břemen.

Způsoby vzniku a zániku jsou upraveny v občanského zákoníku (§ 1260 - 1262, 1299 - 1302 a 1303 - 1308).

Služebnost se nabyvá

- smlouvou
- pořízením pro případ smrti
- vydržením
- ze zákona nebo rozhodnutím orgánu veřejné moci v případech stanovených zákonem (např. rozhodnutím stavebního úřadu, soudu atd.)

Zřizuje-li se právním jednáním reálné břemeno nebo služebnost k věci zapsané ve veřejném seznamu, vzniká zápisem do tohoto seznamu.

Věcná břemena zanikají dohodou, trvalou změnou, pro kterou již nemůže služebná věc sloužit, dobou na kterou byla sjednána, a u osobních služebností smrtí oprávněné osoby. Eviduje-li se služebná věc ve veřejném seznamu, je k účinkům dohody o zániku služebnosti nutný vklad do veřejného seznamu.

#### IV.

##### Smlouva o vzniku věcného břemene

Nejčastějším způsobem vzniku věcného břemene je smlouva. Smlouva musí být písemná a musí být sepsána určitě, srozumitelně, konkrétně a úplně. Musí obsahovat přesné vymezení obsahu a rozsahu věcného břemene. V určitých případech musí být rozsah věcného břemene zaměřen geometrickým plánem. Ve smlouvě musí být mimo jiné ujednána doba trvání věcného břemene a zda se zřizuje bezúplatně či za úplatu.

Zřizuje-li se smlouvou služebnost k věci zapsané do veřejného seznamu, vzniká služebnost právní mocí rozhodnutí katastrálního úřadu o povolení vkladu, zpětně ke dni, kdy byl návrh na zahájení vkladového řízení doručen.

#### V.

##### Město ČB jako jeden ze subjektů věcného břemene

Projednávání věcných břemen spadá do samostatné působnosti města ČB.

Vystupuje-li město ČB jako *oprávněná osoba* (tzn. osoba, v jejíž prospěch se věcné břemeno zřizuje), nelze pevně stanovit podmínky, za kterých bude věcné břemeno sjednáno. V těchto případech se bude postupovat individuálně.

Vystupuje-li město ČB jako *povinná osoba* (tzn. osoba, která je povinna srušit uplatňování práv odpovídajících věcným břemenům), jsou podmínky uzavírání smluv o zřízení věcného břemene upraveny v následujícím článku.

Bude-li smlouvě o zřízení věcného břemene předcházet uzavření smlouvy o budoucí smlouvě o zřízení věcného břemene, bude tato smlouva o budoucí smlouvě o zřízení věcného břemene uzavřena *dobu určitou* v trvání maximálně 8 let.

#### VI.

##### Město ČB jako povinný subjekt

V tomto případě se jedná o omezení vlastnického práva k věci ve vlastnictví města ČB (nejčastěji se jedná o věci nemovitě) a rozhodování o tomto majetkoprávním úkonu je v souladu se zákonem o obcích vyhrazeno orgánům města.

1. Možnost vzniku věcného břemene bude předjednána s dotčenými odbory magistrátu města ČB a se správcem dotčené (služebné) nemovitosti, který může stanovit podmínky pro zatížení služebností.
2. V případě, že bude věcné břemeno zřízeno úplatně, stanovuje se výpočet výše jednorázové náhrady za omezení vlastnického práva k nemovitosti takto:
  - a) Pro vlastníka rodinného domu (tj. dům s více než jednou polovinou podlahové plochy, která je určena na trvalé bydlení a má max. 3 samostatné byty, max. 2 nadzemní podlaží, 1 podzemní podlaží a podkrovní) při zřizování služebností inženýrské sítě (technické infrastruktury) je jednorázová náhrada stanovena ve výši 1.000 Kč + DPH,

- b) v ostatních případech bude jednorázová náhrada stanovena ve výši dle Dohody o náhradách za zřízení věcných břemen na uložení technické infrastruktury (sítí) do pozemků ve vlastnictví měst a obcí (dále Dohoda), uzavřené mezi Svazem měst a obcí Jihočeského kraje, IČO 68543727, a spol. EG.D., a.s., IČO 28085400, která je nedílnou součástí těchto „Zásad“. K takto stanovené náhradě bude připočtena zákonná sazba DPH.

Částky pro výpočet jednorázové náhrady budou dle čl. IV. Dohody každoročně k 1.4. aktualizovány a jejich výše bude zveřejněna na webových stránkách statutárního města České Budějovice ([www.c-budejovice.cz](http://www.c-budejovice.cz)).

3. Pro stanovení náhrad za zřízení služebností komunikačních sítí se výše uvedené sazby považují za cenu obvyklou podle zákona o oceňování majetku, pokud druhá strana neprokáže znaleckým posudkem jiné ocenění náhrady.

#### VII.

Ruší se Zásady o projednávání a schvalování smluv o zřízení věcných břemen na majetek města České Budějovice a ve prospěch města České Budějovice ze dne 1. dubna 2001 ve znění pozdějších změn.

Schváleno Zastupitelstvem města České Budějovice dne 20. února 2014 s účinností od 21. února 2014.

Ing. Jiří Svoboda v.r.  
primátor

1. úprava schválena Radou města České Budějovice dne 04.06.2018 s účinností od 05.06.2018.
2. úprava schválena Radou města České Budějovice dne 12.04.2021 s účinností od 13.04.2021.
3. úprava schválena Radou města České Budějovice dne 20.06.2022 s účinností od 21.06.2022.

**Dohoda o náhradách za zřízení věcných břemen na uložení technické infrastruktury (sítě) do pozemků ve vlastnictví měst a obcí a o součinnosti při jednání s Energetickým regulačním úřadem**

Svaz měst a obcí Jihočeského kraje  
IČO 685 43 727  
se sídlem: Jirsíkova 243/2, 370 01 České Budějovice  
zastoupený: [redacted]  
na straně jedné

a

EG.D, a.s.  
IČO 280 85 400  
se sídlem: Lidická 1873/36, Černá Pole, 602 00 Brno  
zastoupený: [redacted]  
na straně druhé

po společných jednáních a po nalezení vzájemné shody uzavírají následující dohodu týkající se náhrad za zřízení věcných břemen na uložení technické infrastruktury (sítě) do pozemků ve vlastnictví měst a obcí

**I. Základní východiska**

1. Strany berou na vědomí, že náhrada za věcné břemeno je oprávněným nákladem distributora, který podléhá přezkumu Energetickým regulačním úřadem, a že jedním z uznávaných způsobů určení ceny náhrady je postup podle vyhlášky č. 441/2013 Sb., k provedení zákona o oceňování majetku (oceňovací vyhláška), ve znění pozdějších předpisů (dále též jen „oceňovací vyhláška“).
2. S ohledem na oprávněné zájmy a povinnosti řádné péče, se strany dohodly na uzavření této dohody o určení výše náhrady za zřizovaná věcná břemena zapisovaná do katastru nemovitostí, když tato výše bude vycházet z principů a výpočtových schémat oceňovací vyhlášky. Obě strany prohlašují, že postup stanovený v této dohodě byl stranami dohodnut pro zpřehlednění a zjednodušení celého procesu oceňování věcných břemen a obě strany jej budou při vzájemném jednání preferovat.
3. Tato dohoda je závazná jednak pro společnost EG.D, a.s. a jednak pro obce, které jsou členy Svazu měst a obcí Jihočeského kraje a které se rozhodnou se touto dohodou ve vztahu ke společnosti EG.D, a.s. řídit.

**II. Vysvětlení některých pojmů**

1. Není-li v této dohodě uvedeno jinak, pak pro účely této dohody platí, že:
  - a. obcí se rozumí obec ve smyslu zákona č. 128/2000 Sb., o obcích (obecní zřízení), ve znění pozdějších předpisů, tedy i města a statutární město České Budějovice;
  - b. věcným břemenem se rozumí věcné právo zřízené dle příslušných ustanovení zákona č. 89/2012 Sb., občanský zákoník, ve znění pozdějších předpisů;

- c. technickou infrastrukturou ve smyslu § 2 odst. 1 písm. m) bod 2. zákona č. 183/2006 Sb., o územním plánování a stavebním řádu (stavební zákon), ve znění pozdějších předpisů se rozumí distribuční soustava elektřiny a plynu, tak jak je definovaná v § 2 odst. 2 písm. a) bod 1 a písm. b) bod 1 zákona č. 458/2000 o podmínkách podnikání a o výkonu státní správy v energetických odvětvích a o změně některých zákonů (energetický zákon), ve znění pozdějších předpisů;
  - d. komunikací se rozumí část komunikace tvořící jízdní pruh, tak jak je definován v § 2 písm. t) zákona č. 361/2000 Sb. o provozu na pozemních komunikacích a o změnách některých zákonů, ve znění pozdějších předpisů; komunikace pak v sobě výslovně, nikoliv však výlučně, zahrnuje krajnici, chodník, pomocný silniční pozemek;
  - e. překopem komunikace se rozumí otevřený výkop ve stávající komunikaci bez ohledu na to, jestli je v příčném, nebo podélném směru;
  - f. vložení do komunikace se rozumí umístění do komunikace, při využití bezvýkopových technologií (protlak a podvt) nebo při plánované rekonstrukci komunikace jejím vlastním; g. zastavitelným územím obce je zastavěné území obce a zastavitelné plochy podle platného územního plánu obce.
2. Hovořili se v této dohodě o věcném břemeni bez bližšího určení, jedná se o věcné břemeno na uložení technické infrastruktury (sítě).

**III. Stanovení výše náhrady**

1. Pro účely stanovení výše náhrady za zřízení věcného břemene se strany se dohodly na postupu respektujícím oceňovací vyhlášku s modifikacemi dále uvedenými v této dohodě. Základní cena stavebního pozemku, která je základem pro výpočet ročního užítku oprávněného (ve smyslu oceňovací vyhlášky) je stanovena v příloze č. 1 této dohody.
2. Náhrada za zřízení věcného břemene dle této dohody se skládá z:
  - a. paušální částky, tzv. příspěvku na administraci, a
  - b. ceny za věcné břemeno sestávající z:
    - i. náhrady za délku uložení sítě, a
    - ii. dalších případných náhrad.
3. V případech, na které by dopadal § 39a oceňovací vyhlášky, se náhrada za zřízení věcného břemene určí výpočtem dle § 39a oceňovací vyhlášky, kdy základními cenami budou rovněž ceny dle přílohy č. 1 této dohody. Minimální výše náhrady však vždy odpovídá alespoň výši náhrady za vložení infrastruktury do chodníku specifikované v příloze č. 2 této dohody.
4. V případech, na které by dopadal § 39b oceňovací vyhlášky, se uvažuje zatížení pozemku dle skutečnosti, minimálně však v takovém rozsahu, že síťka zatížená plochy technickou infrastrukturou je větší 0,5 metru až 1 metr včetně, dle tabulky číslo 1 v příloze č. 2a oceňovací vyhlášky a:
  - a. náhrada za zřízení věcného břemene se v případě šířky zatížené plochy technickou infrastrukturou od 0,5 metru do 1 metru včetně určí dle tabulky, která je přílohou č. 2 této dohody,
  - b. náhrada za zřízení věcného břemene se v případě šířky zatížené plochy technickou infrastrukturou nad 1 metr určí dle tabulky, která je přílohou č. 3 této dohody.
5. Tabulky, které jsou přílohou č. 2 a přílohou č. 3 této dohody stanovují výši náhrady za zřízení věcného břemene pro jednotlivé okresy a jednotlivé obce dle jejich velikosti měřené počtem obyvatel obce. Náhrada za zřízení věcného břemene je dána paušální částkou za 1 běžný metr technické infrastruktury, pro niž je věcné břemeno zřizováno.

6. V případě, že by výše náhrady za 1 běžný metr technické infrastruktury, pro niž je věcné břemeno v zastavitelném území obce zřizováno, měla být nižší než 100,- Kč za běžný metr, pak se použije vždy částka 100,- Kč za 1 běžný metr.
7. V případě, že by výše náhrady za 1 běžný metr technické infrastruktury, pro niž je věcné břemeno mimo zastavitelné území obce zřizováno, měla být nižší než 20,- Kč za běžný metr, pak se použije vždy částka 20,- Kč za běžný metr.
8. K výši náhrady za zřízení věcného břemene se připočítávají též případné jednorázové minimální náhrady ve výši:
  - a. 1 000,- Kč za umístění 1 ks pilířku,
  - b. 1 000,- Kč za m<sup>2</sup> stožáru VVN,
  - c. 5 000,- Kč za umístění 1 ks příhradového stožáru VN, NN,
  - d. 3 000,- Kč za umístění 1 ks betonového sloupu,
  - e. 20 000,- Kč za umístění 1 ks stožárové nebo sloupové trafostanice VN, NN.
9. V případě, kdy bude společnost EG.D, a.s. zasahováno do stávajícího vedení technické infrastruktury, pro které existuje zákonné věcné břemeno, které není zapsáno v katastru nemovitostí, se sjednává paušální výše náhrady ve výši 10 000 Kč bez ohledu na délku vedení. To platí pouze pro případy, kdy bude docházet k výměně stávající technické infrastruktury (sítě), a to buď ve stávající trase, nebo neopatrně odlišné trase při zachování stejného počtu přípojek a za stávajících technických podmínek a parametrů (za stávajícího technického řešení), bez ohledu na skutečnost, zda se jedná nebo nejedná o novou stavbu ve smyslu zákona č. 183/2006 Sb., o územním plánování a stavebním řádu (stavební zákon), ve znění pozdějších předpisů.
10. Pokud by v rámci zásahu do stávajícího vedení technické infrastruktury, pro které existuje zákonné věcné břemeno, které není zapsáno v katastru nemovitostí, došlo v důsledku výstavby nových částí technické infrastruktury ke změně rozsahu věcného břemene, považuje se tato nová část vedení z hlediska určení výše náhrady za nové věcné břemeno oceňované dle této dohody.
11. Pokud je věcné břemeno v katastru nemovitostí již zapsáno, jedná se o rekonstrukci stávající technické infrastruktury (sítě) a náhrada se neplatí, ledaže by došlo v důsledku výstavby nových částí technické infrastruktury ke změně rozsahu věcného břemene. V takovém případě se nová část vedení považuje za nové věcné břemeno oceňované dle této dohody.
12. K výši náhrady za zřízení věcného břemene se vždy připočte paušální částka, tzv. příspěvek na administraci, ve výši:
  - a. minimálně 3 000,- Kč za případ, pokud obec disponuje vlastním vzorem smlouvy,
  - b. minimálně 2 000,- Kč za případ, pokud obec vlastním vzorem smlouvy nedisponuje.
13. Obec má v odůvodněných specifických případech právo rozhodnout se nepostupovat dle této dohody. V takovém případě bude náhrada za zřízení věcného břemene určena na základě znaleckého posudku na náklady společnosti EG.D, a.s.
14. Případy, na které by se tato dohoda nevztahovala, budou stranami řešeny vždy individuálně a přihlednutím k oprávněným zájmům obou stran.

#### IV. Indexace

1. Výše částek uvedených v této dohodě se každoročně aktualizují, a to k 1. 4. příslušného kalendářního roku, následujícím způsobem:
  - a. dohodou stran na aktualizované výši náhrad,
  - b. v případě, kdy nedojde k dohodě mezi stranami, se náhrady zvyšují o poslední aktuální index cen nemovitostí zveřejněný Českým statistickým úřadem na [https://www.czso.cz/cso/indexy\\_cen\\_nemovitosti](https://www.czso.cz/cso/indexy_cen_nemovitosti) v předcházejícím kalendářním roce,

- c. pokud nebude index cen nemovitostí za předchozí kalendářní rok Českým statistickým úřadem zveřejněn, zvyšují se náhrady o poslední Českým statistickým úřadem zveřejněnou míru inflace vyjádřenou přírůstkem průměrného ročního indexu spotřebitelských cen.
2. Indexace se týká všech v této dohodě uvedených částek (jak cen pozemků, tak minimálních náhrad za metry vedení, příspěvku na administraci a dalších jednorázových náhrad).
3. V případě, že mezi uzavřením smlouvy o smlouvě budoucí (nebo jen smlouvou) a realizací prací, resp. uložení sítí, uplyne lhůta delší než 6 měsíců a současně se posune do následujícího kalendářního roku, tak se výše náhrady za zřízení věcného břemene aktualizuje dle výše náhrad platné v době realizace prací.

#### V. Omezení plynoucí z existence ochranného pásma

1. Omezení plynoucí z existence ochranného nebo bezpečnostního pásma (širšího než šířka pásu věcného břemene) nejsou v této dohodě řešena.

#### VI. Závěrečná ustanovení

1. Tato dohoda vznikla na základě jednání společnosti EG.D, a.s. a Svazu měst a obcí Jihočeského kraje.
2. Společnost EG.D, a.s. se zavazuje s touto dohodou seznámit své smluvní projektanty.
3. Svaz měst a obcí Jihočeského kraje se zavazuje doporučit svým členům se touto dohodou řídit.
4. Tato dohoda je platná ode dne podpisu zástupci obou stran. V případě, kdy dojde ke změně relevantních cenových předpisů, se strany zavazují opětovně zahájit jednání ohledně výše náhrad za zřízení věcných břemen na uložení technické infrastruktury (sítí) do pozemků ve vlastnictví měst a obcí.
5. Nedílnou součástí této dohody jsou její přílohy:
  - a. příloha č. 1 – základní cena pozemku pro určení výše náhrady,
  - b. příloha č. 2 – výše náhrad (šířka zatížené plochy 0,5-1 m),
  - c. příloha č. 3 – výše náhrad (šířka zatížené plochy nad 1 m).

V Brně, dne 17-06-2022



Místopředseda představenstva  
EG.D, a.s.

V Č. Budějovicích, dne 20.6.22



předseda/  
Svaz měst a obcí Jihočeského kraje

Příloha č. 1 – Základní ceny pozemků (v Kč) pro jednotlivé obce podle počtu obyvatel

Okres	Okresní město/ vyjmenovaná obec	nad 5000	2001- 5000	1001- 2000	501- 1000	do 500
České Budějovice	4000	3400	2720	1904	1238	619
Český Krumlov	2900	2465	1972	1380	897	449
Jindřichův Hradec	2300	1955	1564	1095	712	356
Písek	3000	2550	2040	1428	928	464
Prachatice	1800	1530	1224	857	557	279
Strakonice	2100	1785	1428	1000	650	325
Tábor	3300	2805	2244	1571	1021	511

Příloha č.1

Příloha č. 2 – Vypočtené náhrady (v Kč) pro jednotlivé okresy a obce podle počtu obyvatel

Okres	České Budějovice	nad 5000	2001- 5000	1001- 2000	501- 1000	do 500
České Budějovice	720	610	580	500	470	360
komunikace	330	280	260	230	210	170
krajnice	150	130	120	110	100	80
chodník	120	100	100	80	80	60
PSP	2400	2040	1920	1680	1560	1200
překop						

Okres	Český Krumlov	nad 5000	2001- 5000	1001- 2000	501- 1000	do 500
Český Krumlov	520	440	420	360	340	260
komunikace	240	200	190	170	160	120
krajnice	110	90	90	80	70	60
chodník	90	80	70	60	60	50
PSP	1740	1480	1390	1220	1130	870
překop						

Okres	Jindřichův Hradec	nad 5000	2001- 5000	1001- 2000	501- 1000	do 500
Jindřichův Hradec	410	350	330	290	270	210
komunikace	190	160	150	130	120	100
krajnice	90	80	70	60	60	50
chodník	70	60	60	50	50	40
PSP	1380	1170	1100	970	900	690
překop						

Okres	Písek	nad 5000	2001- 5000	1001- 2000	501- 1000	do 500
Písek	540	460	430	380	350	270
komunikace	250	210	200	180	160	130
krajnice	110	90	90	80	70	60
chodník	90	80	70	60	60	50
PSP	1800	1530	1440	1260	1170	900
překop						

Okres	Prachatice	nad 5000	2001- 5000	1001- 2000	501- 1000	do 500
Prachatice	320	270	260	220	210	160
komunikace	150	130	120	110	100	80
krajnice	70	60	60	50	50	40
chodník	50	40	40	40	30	30
PSP	1800	1530	1440	1260	1170	900
překop						

Poznámka : v případě, že vypočtená náhrada vychází nižší než 100 Kč za 1 bm vedení infrastruktury, použije se minimální cena ve výši 100.- Kč za 1 bm vedení infrastruktury

Příloha č. 2

Příloha č. 2 – Vypočtené náhrady (v Kč) pro jednotlivé okresy a obce podle počtu obyvatel

Okres	Strakonice	nad 5000	2001-5000	1001-2000	501-1000	do 500
Strakonice	380	320	300	270	250	190
komunikace	170	140	140	120	110	90
krajnice	80	70	60	60	50	40
chodník	60	50	50	40	40	30
PSP	1260	1070	1010	880	820	630
překop						

Okres	Tábor	nad 5000	2001-5000	1001-2000	501-1000	do 500
Tábor	590	500	470	410	380	300
komunikace	270	230	220	190	180	140
krajnice	120	100	100	80	80	60
chodník	100	90	80	70	70	50
PSP	1980	1680	1580	1390	1290	990
překop						

Poznámka : v případě, že vypočtená náhrada vychází nižší než 100 Kč za 1 bm vedení infrastruktury, použije se minimální cena ve výši 100,- Kč za 1 bm vedení infrastruktury

Příloha č. 3 – Vypočtené náhrady (v Kč) pro jednotlivé okresy a obce podle počtu obyvatel, síťka zatíženého pásma pozemku nad 1 m

Okres	České Budějovice	nad 5000	2001-5000	1001-2000	501-1000	do 500
České Budějovice	1440	1220	1160	1000	940	720
komunikace	660	560	520	460	420	340
krajnice	300	260	240	220	200	160
chodník	240	200	200	160	160	120
PSP	3600	3060	2880	2520	2340	1800
překop						

Okres	Český Krumlov	nad 5000	2001-5000	1001-2000	501-1000	do 500
Český Krumlov	1040	880	840	720	680	520
komunikace	480	400	380	340	320	240
krajnice	220	180	180	160	140	120
chodník	180	160	140	120	120	100
PSP	2610	2220	2085	1830	1695	1305
překop						

Okres	Jindřichův Hradec	nad 5000	2001-5000	1001-2000	501-1000	do 500
Jindřichův Hradec	820	700	660	580	540	420
komunikace	380	320	300	260	240	200
krajnice	180	160	140	120	120	100
chodník	140	120	120	100	100	80
PSP	2070	1755	1650	1455	1350	1095
překop						

Okres	Písek	nad 5000	2001-5000	1001-2000	501-1000	do 500
Písek	1080	920	860	760	700	540
komunikace	500	420	400	360	320	260
krajnice	220	180	180	160	140	120
chodník	180	160	140	120	120	100
PSP	2700	2295	2160	1890	1755	1350
překop						

Okres	Prachatice	nad 5000	2001-5000	1001-2000	501-1000	do 500
Prachatice	640	540	520	440	420	320
komunikace	300	260	240	220	200	160
krajnice	140	120	120	100	100	80
chodník	100	80	80	80	60	60
PSP	2700	2295	2160	1890	1755	1350
překop						

Poznámka : v případě, že vypočtená náhrada vychází nižší než 100 Kč za 1 bm vedení infrastruktury, použije se minimální cena ve výši 100,- Kč za 1 bm vedení infrastruktury

Příloha č. 3 – Vypočtené náhrady (v Kč) pro jednotlivé okresy a obce podle počtu obyvatel,  
šířka zatíženého pásma pozemku nad 1 m

Okres Strakonice	Strakonice	nad 5000	2001- 5000	1001- 2000	501- 1000	do 500
komunikace	760	640	600	540	500	380
krajnice	340	280	280	240	220	180
chodník	160	140	120	120	100	80
PSP	120	100	100	80	80	60
<b>překop</b>	<b>1890</b>	<b>1605</b>	<b>1515</b>	<b>1320</b>	<b>1230</b>	<b>945</b>

Okres Tábor	Tábor	nad 5000	2001- 5000	1001- 2000	501- 1000	do 500
komunikace	1180	1000	940	820	760	600
krajnice	540	460	440	380	360	280
chodník	240	200	200	160	160	120
PSP	200	180	160	140	140	100
<b>překop</b>	<b>2970</b>	<b>2520</b>	<b>2370</b>	<b>2085</b>	<b>1935</b>	<b>1485</b>

Poznámka : v případě, že vypočtená náhrada vychází nižší než 100 Kč za 1 bm vedení infrastruktury,  
použije se minimální cena ve výši 100,- Kč za 1 bm vedení infrastruktury