

**SMLOUVA O POSKYTOVÁNÍ A ÚHRADĚ  
PRACOVNĚLÉKAŘSKÉ SLUŽBY**

**ÚSTECKÁ POLIKLINIKA, s.r.o.**

se sídlem Masarykova 2000/92, 400 01 Ústí nad Labem  
zapsána v obchodním rejstříku vedeném Krajským soudem v Ústí nad Labem,  
oddíl C, vložka 8686  
IČ: 627 40 482, DIČ: CZ62740482, DIČ skupina: CZ699002423  
bankovní spojení: 117245773/0300  
zastoupená na základě plné moci MUDr. Josefem Zoulem, MBA  
dále jen „poskytovatel“

a

**Střední průmyslová škola, Ústí nad Labem, Resslova 5,  
příspěvková organizace**

se sídlem Resslova 5, 400 01 Ústí nad Labem  
IČ 00082201  
zastoupená ředitelem školy Mgr. Bc. Jaroslavem Marešem  
dále jen „objednatel“

uzavírají níže uvedeného dne, měsíce a roku následující

**smlouvu o poskytování a úhradě pracovnílékařské služby**

**Preambule**

Předmětem smlouvy je poskytování a úhrada pracovnílékařské služby (dále jen „PLS“) ve smyslu zák. č. 373/2011 Sb., o specifických zdravotních službách a ve smyslu vyhlášky č. 145/1988 Sb. – úmluva č. 161 o závodních zdravotních službách. Objednatel souhlasí s tím, že některé prohlídky mohou být provedeny subposkytovatelem.

**Účelem PLS je zabezpečit:**

- odborné poradenské činnosti pro zaměstnavatele a zaměstnance v otázkách ochrany a podpory zdraví a sociální pohody zaměstnanců
- vykonávat pravidelný dohled na pracovištích zaměstnavatele a nad pracemi vykonávanými zaměstnanci (i v součinnosti s orgány ochrany veřejného zdraví)
- dohled nad zdravím zaměstnanců - provádění preventivních lékařských prohlídek a hodnocení zdravotního stavu za účelem posuzování zdravotní způsobilosti k práci

podle prováděcího právního předpisu zákona č. 373/2011 Sb. v pl.zn. a dále dle vyhlášky MD ČR č. 101/1995 Sb. v pl.zn., zákona č. 262/2006 Sb. v pl.zn., zákona č. 258/2000 Sb. v pl.zn., zákona č. 361/2000 Sb. v pl.zn., vyhláška 432/2003 Sb. v pl.zn.).

## Článek I

### Závazky poskytovatele

1. Poskytovatel se zavazuje pro objednatele zajišťovat PLS dle výše uvedených právních předpisů v tomto věcném rozsahu:
  - a) odbornou poradenskou činnost zejména v otázkách fyziologie a psychologie práce, ergonomie, režimu práce a odpočinku, stanovení výkonových norem, při úpravách pracovních míst, včetně míst pro zaměstnance se změněnou pracovní schopností, při zavádění nových technologií, látek a postupů, a to z hlediska jejich vlivu na pracovní prostředí, při výběru technických, technologických a organizačních opatření proti nepříznivým účinkům vlivů práce na zdraví zaměstnanců, při výběru osobních ochranných pracovních prostředků a při školení zaměstnanců v oblasti první pomoci, bezpečnosti a ochrany zdraví při práci a při vybavení zaměstnanců určených k organizování první pomoci
  - b) preventivní činnost s hygienickým zaměřením, zejména provádět pravidelné kontroly pracovišť, spolupracovat se zaměstnavatelem, zaměstnanci, zástupcem pro oblast bezpečnosti a ochrany zdraví při práci a s odborně způsobilými osobami podle zákona upravujícího zajištění dalších podmínek bezpečnosti a ochrany zdraví při práci, odborovou organizací a kontrolními orgány v oblasti bezpečnosti a ochrany zdraví při práci a podílet se na vyhlásování rizikových pracovišť
  - c) metodicky se podílet na organizaci první pomoci na pracovišti, účastnit se na rozborech pracovní úrazovosti a nemocí z povolání včetně poradenství zaměřené na ochranu zdraví při práci a ochranu před pracovními úrazy, nemocemi z povolání a nemocemi souvisejícími s prací, spolupracovat s registrujícími a dalšími ošetřujícími lékaři, kontrolovat vybavení lékárniček první pomoci na pracovištích a dávat podněty k jejich doplnění
  - d) preventivní činnost s klinickým zaměřením, zejména provádět lékařské vstupní, periodické, mimořádné a výstupní prohlídky zaměstnanců, dispenzární prohlídky osob s hlášenou nemocí z povolání a osob, u kterých vlivy pracovních rizik působí i po ukončení expozice rizika (následné lékařské prohlídky), vystavovat posudky o zdravotní způsobilosti k práci.
2. Poskytovatel bude ve výše uvedených otázkách spolupracovat s jednotlivými odbornými útvary objednatele, zejména s personálním útvarem a s útvarem BOZP.
3. Poskytovatel se zavazuje zachovávat mlčenlivost o všech skutečnostech, o nichž se dozví a které jsou předmětem obchodního tajemství objednatele.

4. Poskytovatel seznámí posuzovaného zaměstnance se závěry vyplývajícími z preventivní prohlídky a předá mu proti podpisu lékařský posudek o posouzení zdravotní způsobilosti.
5. V případě negativního posudkového závěru, vylučujícího další výkon příslušné práce zaměstnancem, bude poskytovatel informovat objednatele neprodleně telefonicky (e-mailem, faxem apod.). To se netýká posouzení budoucího navrhovaného pracovního zařazení, a ani výstupních prohlídek.
6. Poskytovatel bude neprodleně informovat objednatele o závadách, které zjistil na jeho pracovištích při činnosti uvedené v odstavci 1.
7. Poskytovatel zpracovává poskytnuté osobní údaje v rozsahu nutném pro vedení zdravotnické dokumentace. Povinnost vedení zdravotnické dokumentace je dána zákonem č. 372/2011 Sb., o zdravotních službách a podmínkách jejich poskytování a zákonem č. 373/2011 Sb. v pl.zn. o specifických zdravotních službách.
8. O rozsahu a obsahu zdravotních výkonů při provádění zdravotních prohlídek rozhoduje lékař, který přihlíží k charakteru práce, zdravotnímu stavu a věku a zohledňuje i provedení předcházejících zdravotních výkonů.

## Článek II

### Závazky objednatele

1. Objednatel se zavazuje poskytovat potřebnou součinnost při výkonu PLS a za tím účelem zejména:
  - umožnit pověřeným zaměstnancům poskytovatele pracovnílékařských služeb vstup na každé své pracoviště a sdělit jim informace potřebné k hodnocení a prevenci rizik možného ohrožení života nebo zdraví na pracovišti, včetně výsledků měření faktorů pracovních podmínek, předložit jim technickou dokumentaci strojů a zařízení, sdělit jim informace rozhodné pro ochranu zdraví při práci; v případě pracovišť, která podléhají z důvodu státního nebo jiného zákonem chráněného tajemství zvláštnímu režimu, vstupují na tato pracoviště pouze určené zaměstnanci poskytovatele pracovnílékařských služeb, kteří jsou v tomto případě povinni dodržet zvláštní režim
  - v odůvodněných případech zajistí poskytovatelem navrhovaná měření a expertizy včetně jejich financování a to za účelem analýzy pracovních podmínek, pracovního prostředí a odezvy organismu zaměstnanců, včetně výsledků kategorizace zdravotních rizik,
2. Objednatel se zavazuje předat seznam všech svých pracovišť s určením druhu profesí a případně druhů rizika ve smyslu zák. č. 258/2000 Sb – kategorizace prací.
3. Objednatel se zavazuje hlásit bez zbytečného odkladu změny v kategorizaci prací, technologie atd.

4. Objednatel se zavazuje předat poskytovateli seznam zaměstnanců objednatele, kterým se poskyvatel na základě této smlouvy zavazuje poskytovat PLS. Seznam bude tvořit Přílohu č. 1 této smlouvy a bude obsahovat následující údaje: jméno, příjmení, datum narození, číslo zdravotní pojišťovny, místo výkonu práce, přesná adresa bydliště – město, PSČ, ulice, název pracovní pozice, kategorie pracovní pozice (poté, co budou kategorie jednotlivých pracovních pozic objednatele navrženy poskytovatelem a schváleny příslušným orgánem veřejného zdraví) a dále skutečnost zda je řidičem referenčního vozidla. Tento seznam bude v případě potřeby aktualizován objednatelem v elektronické podobě bez povinnosti uzavřít dodatek ke smlouvě a to **čtvrtletně**.
5. Objednatel zajistí, aby byla dodržována objednáací lhůta na prohlídky preventivní péče 10 – 15 pracovních dní před prohlídkou. Objednávky v kratším termínu budou možné jen na základě domluvy s Centrem PLS poskytovatele.
6. Nedostaví-li se zaměstnanec na objednanou prohlídku bez řádné omluvy učiněné minimálně 24 hodin před objednaným termínem prostřednictvím Centra PLS, má poskyvatel právo vyfakturovat tuto prohlídku objednateli jako kdyby byla provedena.
7. K preventivním prohlídkám odesílá objednatel zaměstnance s formulářem, kde je jasně definován druh požadované prohlídky, jméno a příjmení zaměstnance, rodné číslo, zdravotní pojišťovna a profese. Zaměstnanci, kteří nejsou registrovaní ve zdravotnickém zařízení provozovaném společností ÚSTECKÁ POLIKLINIKA, s.r.o., se dostaví k vyšetření s výpisem ze zdravotní dokumentace.

### Článek III

#### Cenová a platební ujednání

1. Objednatel bude hradit PLS:
  - 1.1. dle článku I. odst. 1 a/ b/ c/ paušální částkou stanovenou dle počtu hodin průměrné nutné péče o 1 zaměstnance/rok (0,3 hod) s tím, že hodinová částka z 1 hodinu výkonu činí 500,-- Kč (včetně cesty), celkový počet zaměstnanců činí 52.
  - 1.2. dle článku I. odst. 1 d/ dle přílohy č.2 k této smlouvě – cenová ujednání. Smluvní strany si sjednávají, že ceny uvedené v příloze č. 2 této smlouvy se budou každoročně jedenkrát za rok zvyšovat o tolik procent, kolik činila roční míra inflace oficiálně vyhlášená statistickým úřadem za předchozí kalendářní rok. Zvýšení cen poskyvatel objednateli písemně oznámí. Ceny se zvyšují s účinností od 1.1. daného roku.
2. Náklady za výkony pracovnělékařské služby dle článku I. d/ bude poskyvatel fakturovat na základě provedených prohlídek, a to do 15. dnů od ukončení

kalendářního měsíce, paušální poplatek dle článku I. odst. 1 a/ b/ c/ bude poskytovatel fakturovat vždy na konci období, tj. měsíce.

3. Splatnost faktur se stanovuje na 14 dnů od vystavení daňového dokladu.
4. Vstupní prohlídky zaměstnanců, resp. uchazečů o zaměstnání, prováděné poskytovatelem na žádost objednatele v souladu s ustanovením čl. I odst. 1. písm. d) této smlouvy hradí uchazeči o zaměstnání v hotovosti u poskytovatele
5. Ceny v příloze č. 2 jsou uvedeny bez daně z přidané hodnoty.

#### Článek IV

##### Ostatní ujednání

1. PLS bude zaměstnancům objednatele poskytována v ordinacích poskytovatele v Ústí nad Labem, Masarykova 92 a 94, není-li dohodnuto mezi stranami jinak.
2. Za individuální objednávání je na straně poskytovatele odpovědná pracovnice [REDACTED]
3. K preventivním prohlídkám vysílá zaměstnance (budoucí zaměstnance) personální útvar objednatele. Ten zaměstnance vybaví žádostí, jejíž vzor tvoří přílohu č. 3 smlouvy.
4. Objednatel tímto souhlasí s uvedením jeho obchodní firmy na prezentacích a internetových stránkách poskytovatele v odkazu **reference**.

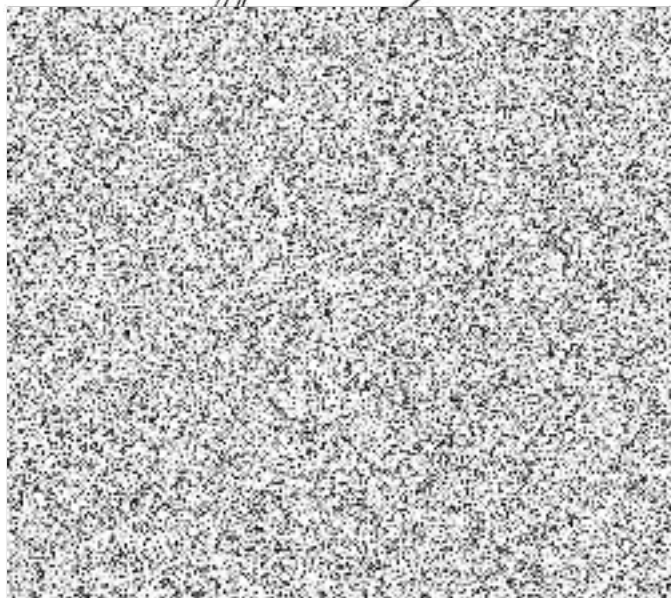
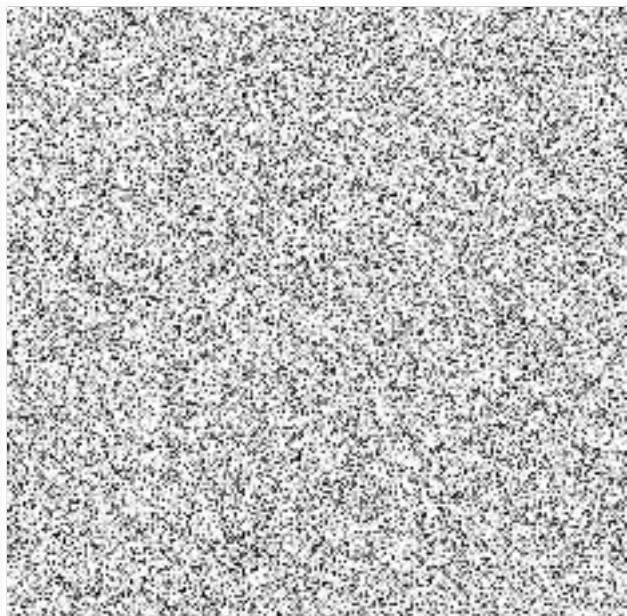
#### Článek V

##### Závěrečná ujednání

1. Tato smlouva se uzavírá na dobu neurčitou. Objednatel i poskytovatel ji mohou vypovědět písemně, a to v dvou měsíční výpovědní době, která začne běžet od prvního dne následujícího kalendářního měsíce po doručení výpovědi druhé smluvní straně.
2. Běžné záležitosti týkající se provádění této smlouvy je za objednatele pověřen/a vyřizovat paní [REDACTED]
3. Tuto smlouvu lze měnit pouze písemně, a to uzavřenými číslovanými dodatky.
4. Tato smlouva je dána ve 3 vyhotoveních, z nichž poskytovatel obdrží dvě a objednatel jedno vyhotovení.
5. Tato smlouva nabývá platnosti dnem podpisu obou smluvních stran a účinnosti dne 1. 5. 2013
  - 1) Seznam pracovníků objednatele
  - 2) Cenová ujednání
  - 3) Vzor žádosti o posouzení zdravotní způsobilosti k práci



V Ústí nad Labem dne 30. dubna 2013



## Příloha č. 2

SPŠ strojní

Zákonná norma	Specifikace	Vstupní		Mimořádná				Periodické		Mín. frekvence per.*	Výstupní	
		cena	obsah	zdravotní		nezdravotní		cena	obsah		cena	obsah
				cena	obsah	cena	obsah					
zák. 361/2000 Sb.v pl.zn.	§87 B, C do 7,5 T §87a C D	550	PL LABm	550	PL LABm	550	PL LABm	550	PL LABm	do 50 let á 2 roky nad 50 let á 1 rok	550	PL LABm
vyhláška 79/2013 v pl.zn. k zákonu č. 373/2011 Sb. v pl.zn.	I. kategorie	450	PL	450	PL	450	PL	450	PL	do 50 let á 6 let nad 50 let á 4 roky	450	PL
	II. kategorie	450	PL	450	PL	450	PL	450	PL	do 50 let á 5 let nad 50 let á 3 roky	450	PL
	II R + III. kategorie	450	PL	450	PL	450	PL	450	PL	všichni á 2 rok	450	PL
	IV. kategorie	450	PL	450	PL	450	PL	450	PL	všichni á 1 rok	450	PL
	zvláštní podmínky ohrožení zdraví př. č. 2,II.	450	PL	450	PL	450	PL	450	PL	do 50 let á 4 let nad 50 let á 2 roky	450	PL
258/2000	§ 19 (epidemiologické pracoviště)	450	PL	450	PL	450	PL	450	PL	dle nařízení KHS nebo stanovením zaměstnavatele	450	PL
noční práce dle ZP § 94		450	PL	450	PL	450	PL	450	PL	všichni á 1 rok	450	PL
vyhláška 50/1978		450	PL	450	PL	450	PL	450	PL	do 50 let á 3 let nad 50 let á 1 roky	450	PL

odborná vyšetření = bodová produkce \* 1,50Kč

\* Změna frekvence a rozsahu prohlídek je možná jen, pokud orgán ochrany veřejného zdraví podle Zákona o ochraně veřejného zdraví určí kratší termín prohlídek a rozšíří rozsah prohlídek, než je uveden ve vyhlášce 79/2013.