

Smlouva o dílo č. 202301.....

(dle § 2586 a násl. zákona č.89/2012 Sb., občanský zákoník dále jen "NOZ")

I.

Smluvní strany

1. Město Lipník nad Bečvou

Sídlo: Městský úřad Lipník nad Bečvou

Nám. T. G. Masaryka 89

751 31 Lipník nad Bečvou

Statutární zástupce: Ing. Miloslav Příkryl, starosta

IČO: 00301493

DIČ: CZ00301493

Zástupce ve věcech technických: Jana Králíková, pracovnice Odboru správy majetku
tel.: 581 722 308, e-mail: kralikova@mesto-lipnik.cz
Ing. Denisa Kramplová, vedoucí Odboru správy majetku,
tel.: 581 722 206; e-mail: kramplova@mesto-lipnik.cz

Bankovní spojení: KB Přerov, pobočka Lipník nad Bečvou

Číslo účtu: [REDAKCE]

Telefon: 581 722 111

Fax: 581 722 202

dále jen objednatel

2. Pavel Bednář

Sídlo: Lipník nad Bečvou VI – Loučka č. [REDAKCE]

Statutární zástupce:

IČO: 06691285

DIČ:

Zástupce ve věcech smluvních: Pavel Bednář

Zástupce ve věcech technických: Pavel Bednář

Bankovní spojení: KB Přerov, pobočka Hranice

Číslo účtu: [REDAKCE]

Telefon: [REDAKCE]

Fax:

dále jen zhotovitel

II.

Předmět smlouvy

1. Zhotovitel se touto smlouvou zavazuje provést dílo: „**Výroba a montáž zařízení kuchyně v KD Loučka**“.

V rámci zakázky bude do prostoru kuchyně v objektu č.p. 115 v Lipníku nad Bečvou VI – Loučce vyrobena a namontována kuchyňská linka (v rozsahu dle položkového rozpočtu – viz nákres kuchyňské linky - pohledy A – E) včetně dodávky a montáže el. spotřebičů (dle položkového rozpočtu, před uvedením do provozu bude provedena výchozí revize elektroinstalace trvale připojených el. spotřebičů v prostoru kuchyně dle ČSN 33 1500 a ČSN 33 2000-6), výdejní okénko bude obloženo a bude zde osazena uzamykatelná žaluzie o rozměrech výška 1000 mm, šířka 1500 mm.

Místo realizace: Stavba občanského vybavení č.p. 115 v Lipníku nad Bečvou VI - Loučce situovaná na pozemcích parc.č. st.174 zastavěná plocha a nádvoří a parc.č. st.316 zastavěná plocha a nádvoří vše v k.ú. Loučka.

- Zhotovitel přezkoumal a prověřil zadání co do její úplnosti, správnosti, přesnosti a použitelnosti a prohlašuje, že zadání porozuměl a že je schopen dílo provést tak, aby splňovalo všechny požadavky na něj kladené.
- Zhotovitel prověřil správnost výměr a počtů uvedených v zadání a nebude v průběhu plnění díla uplatňovat jakékoliv nároky na změnu této Smlouvy plynoucí z nepřesností výměr nebo počtů.
- Smluvní strany prohlašují, že předmět smlouvy není plněním nemožným, a že dohodu uzavřely po pečlivém zvážení všech možných důsledků.

III. Doba a místo plnění

- Práce na realizaci předmětu smlouvy „**Výroba a montáž zařízení kuchyně v KD Loučka**“ budou **započaty od 01.08.2023** po obdržení písemné výzvy ze strany objednatele, nejpozději do 10 dnů od doručení. Před zahájením prací bude objednateli předložen harmonogram prací.
- Celková doba realizace díla je **max. 30 pracovních dnů. Dílo bude dokončeno nejpozději do 15.09.2023.** Zhotovitel splní svou povinnost provést dílo jeho řádným zhotovením a předáním objednateli bez vad a nedodělků. Po dokončení prací jsou zhotovitel i objednatel povinni sepsat protokol o předání a převzetí díla.
Místem plnění je stavba občanského vybavení č.p. 115 v Lipníku nad Bečvou VI - Loučce situovaná na pozemcích parc.č. st.174 zastavěná plocha a nádvoří a parc.č. st.316 zastavěná plocha a nádvoří vše v k.ú. Loučka.

IV. Cena díla

- Cena díla je stanovena ve výši:

Celkem bez DPH	330.500,- Kč
----------------	--------------

Celkem bez DPH	330.500,- Kč
-----------------------	---------------------

Slovy: ...třistatřicettisícipětset korunčeských, nejsem plátce DPH

- Zhotovitel garantuje výši ceny k řádnému dokončení díla dle výzvy. Cena je dohodnuta jako cena konečná za provedení díla podle předloženého položkového rozpočtu a platí po celou dobu realizace díla.
- Součástí sjednané ceny jsou veškeré práce a dodávky, poplatky a jiné náklady nezbytné pro řádné a úplné zhotovení díla.
- Cena obsahuje i případné zvýšené náklady spojené s vývojem cen vstupních nákladů, a to až do doby ukončení díla.
- Součástí této smlouvy je položkový rozpočet, který tvoří přílohu č.1.
- Objednatel nepřipouští překročení ceny. Nabídková cena může být měněna pouze na základě projednání změny díla dodatkem ke Smlouvě o dílo.

V. Platební podmínky

- Zálohy nejsou přípustné.
- Objednatel je oprávněn provádět kontrolu vyúčtovaných prací. Zhotovitel je povinen oprávněným zástupcům objednatele provedení kontroly umožnit.
- Lhůta splatnosti faktury je 14 dnů od jejího doručení objednateli.
- Faktura bude zhotovitelem vystavena jednorázově ve výši 100 % až po realizaci díla po jeho předání bez vad a nedodělků. **Fakturace bude provedena jednou fakturou.**
- Objednatel je oprávněn pozastavit financování v případě, že zhotovitel bezdůvodně přeruší práce nebo provádí práce v rozporu s dohodnutými pracemi objednatel a ustanovením této smlouvy.
- Faktura musí obsahovat náležitosti daňového a účetního dokladu.

7. Nebude-li faktura obsahovat některou povinnou náležitost, nebo bude chybně vyúčtována cena, je objednatel oprávněn vadnou fakturu před uplynutím lhůty splatnosti vrátit druhé straně bez zaplacení k provedení opravy. Ve vrácené faktuře vyznačí objednatel důvod vrácení. Druhá smluvní strana provede opravu vystavením nové faktury.
8. Vráti-li objednatel vadnou fakturu druhé smluvní straně, přestává běžet původní lhůta splatnosti. Celá lhůta běží ode dne doručení nově vyhotovené faktury. Stejný termín splatnosti platí pro druhou smluvní stranu i objednatele při placení jiných plateb (např. úroků z prodlení, smluvní pokuty, náhrady škod aj.).
9. Povinnost zaplatit je splněna dnem odepsání příslušné částky z účtu objednatele na bankovní účet zhotovitele, který je zveřejněný v registru plátců a je definovaný touto smlouvou. V případě, že zhotovitel nepoužije na faktuře bankovní účet zveřejněný v registru plátců definovaný touto smlouvou, je objednatel oprávněn požadovat zaplacení smluvní pokuty ve výši 3.000,-- Kč.

VI. Jakost díla

1. Kvalita dodávaných materiálů a konstrukcí bude dokladována předepsaným způsobem při kontrolních prohlídkách a při předání a převzetí díla.
2. Pokud není v zakázce stanoveno jinak, musí materiály, výrobky a práce odpovídat českým technickým normám platným ke dni podpisu této Smlouvy, popřípadě jiným předpisům platným v České republice.

VII. Záruční doba a vady díla

1. Zhotovitel poskytuje na provedené práce a dodávky záruku **v délce 60 měsíců**.
2. Záruční doba začíná plynout ode dne předání a převzetí díla bez vad a nedodělků.
3. Dílo má vady, jestliže provedení díla neodpovídá požadavkům uvedeným ve smlouvě nebo jiné dokladech vztahující se k provedení díla.
4. Zhotovitel odpovídá za vady, které se vyskytly v záruční době.
5. Vyskytne-li se v průběhu záruční doby na provedeném díle vada, objednatel písemně oznámí zhotoviteli její výskyt a jak se projevuje. Jakmile objednatel odeslal toto písemné oznámení, má se za to, že požaduje bezplatné odstranění vady.
6. Zhotovitel je povinen nejpozději do 24 hodin po obdržení reklamace písemně oznámit objednateli zda reklamaci uznává, jakou lhůtu navrhuje k odstranění vad nebo z jakých důvodů reklamaci neuznává. Pokud tak neučiní, má se za to, že reklamaci objednatele uznává.
7. Vady, které se vyskytnou v záruční době, budou zhotovitelem odstraněny bezplatně v termínu do 30 dnů od doručení oprávněného požadavku. Vady, které brání provozu nebo ohrožují život, budou - pokud je nelze odstranit ihned při zjištění nebo doručení opravného požadavku, nejpozději do 24 hodin.
8. Objednatel je povinen umožnit zhotoviteli odstranění vady.
9. Provedenou opravu vady zhotovitel objednateli předá protokolárně. Na provedenou opravu poskytne zhotovitel záruku **v délce 48 měsíců**.

VIII. Odpovědnost za škodu

1. Odpovědnost za škodu na zhotovovaném díle nebo jeho části nese zhotovitel v plném rozsahu až do dne předání a převzetí celého díla bez vad a nedodělků. Toto ustanovení se nevztahuje na případ, kdy objednatel předanou část začal užívat před předáním celého díla.
2. Zhotovitel nese odpovědnost původce odpadů, zavazuje se nezpůsobovat únik ropných, toxických či jiných škodlivých látek na stavbě.
3. Zhotovitel zajistí ochranu stavby a zavazuje se na stavbě dodržovat bezpečnostní, hygienické, protipožární předpisy a normy, ponese nebezpečí škod, které na stavbě případně vzniknou od termínu převzetí staveniště do termínu dokončení a předání stavby včetně likvidace zařízení staveniště.

4. Zhotovitel je povinen nahradit objednateli v plné výši škodu, která vznikla při realizaci díla.

IX.

Smluvní pokuty

1. Pokud zhotovitel nedokončí dílo ve lhůtě podle čl. III., zaplatí objednateli smluvní pokutu ve výši 0,1 % z ceny celého díla za každý i započatý den prodlení.
2. Dojde-li ze strany objednatele k prodlení při úhradě faktury, je objednatel povinen zaplatit zhotoviteli smluvní pokutu ve výši 0,1 % z dlužné částky.
3. Pokud zhotovitel neodstraní vady nebo nedodělky v dohodnutém termínu, zaplatí zhotovitel objednateli smluvní pokutu ve výši 1.000,- Kč za každý den prodlení a každou vadu.
4. Pokud zhotovitel neodstraní reklamované vady v dohodnutém termínu, zaplatí zhotovitel objednateli smluvní pokutu ve výši 500,- Kč za každý kalendářní den prodlení s odstraněním každé vady.
5. Smluvní pokuty se nezapočítávají na náhradu případně vzniklé škody, kterou lze vymáhat samostatně.
6. Smluvní pokuty dle předchozích ustanovení jsou splatné ve lhůtě 14 dnů ode dne obdržení jejich vyúčtování.

X.

Součinnost objednatele a zhotovitele

1. Zhotovitel je povinen ode dne převzetí staveniště zachovávat na staveništi čistotu a pořádek a je povinen staveniště zabezpečit proti vniknutí nepovolaných osob. Pokud se provádí oprava na stavebním objektu, který je průběžně využíván, je povinen seznámit všechny zúčastněné osoby na dodržování bezpečnosti práce a protipožárních předpisů, popřípadě ty které se budou během provádění díla v blízkosti stavebního objektu pohybovat.
2. Zhotovitel je povinen vyzvat objednatele ke kontrole a prověření prací, které budou v dalším pracovním postupu zakryty nebo se stanou nepřístupnými.
3. Výzvu k prověření prací zhotovitel provede telefonicky nebo písemně elektronickou cestou nejméně tři dny předem. Neučiní-li tak, je povinen na žádost objednatele odkrýt práce, které byly zakryty nebo se staly nepřístupnými na svůj náklad.
4. Objednatel povolí za úplaty zhotoviteli zábor předem dohodnutých skladovacích ploch na nezbytně nutnou dobu k realizaci díla. Zhotovitel tyto uvede po dokončení díla do původního stavu.
5. Zhotovitel si zajistí samostatné měření elektrické energie, vody a úhradu těchto spotřebovaných energií, pokud nebude dohodnuto jinak.

XI.

Předání díla

1. Zhotovitel je povinen písemně, nejpozději 5 dnů předem, vyzvat objednatele k zahájení přejímacího řízení.
2. Nedokončené dílo nebo jeho část není objednatel povinen převzít.
3. O předávacím řízení sestaví smluvní strany zápis, který obsahuje zhodnocení prací, soupis zjištěných vad, dohodnuté lhůty k jejich odstranění, popř. slevu z ceny nebo jiná opatření.
4. Zhotovitel splní svou povinnost provést dílo jeho řádným ukončením a předáním předmětu díla bez vad a nedodělků objednateli a úspěšným doložením všech písemných dokladů. Zápisy a osvědčení o provedených zkouškách použitých materiálů, zápisy o prověření prací a konstrukcí zakrytých v průběhu prací, revizní zkoušky a zprávy, doklad o uložení odpadů, zápis o předání veřejných prostranství používaných k realizaci stavby zpět jejich vlastníkům.
5. Vlastnické právo k dílu přechází ze zhotovitele na objednatele zápisem o předání a převzetí díla bez vad a nedodělků.
6. Zhotovitel se zavazuje k vyklizení staveniště do 5 dnů po předání a převzetí stavby bez vad a nedodělků.

XII.

Ostatní ujednání

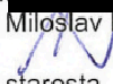
1. Není-li v této smlouvě stanoveno jinak, řídí se právní poměry účastníků ust. § 2586 a násl. zákona č. 89/2012 Sb.

2. Změnit nebo doplnit tuto smlouvu, v kterékoliv části, mohou smluvní strany pouze formou písemných dodatků, které budou podepsány oprávněnými zástupci obou stran.
3. Zhotovitel nemůže bez souhlasu objednatele postoupit svá práva a povinnosti plynoucí ze smlouvy třetí osobě.
4. Případná neplatnost některého ustanovení této smlouvy nemá za následek neplatnost ostatních ustanovení.
5. Smluvní strany shodně prohlašují, že si tuto smlouvu před jejím podepsáním přečetly, že byla uzavřena po vzájemném projednání podle jejich pravé a svobodné vůle určitě, vážně a srozumitelně, nikoliv v tísní nebo za nápadně nevýhodných podmínek a její autentičnost stvrzují svými podpisy.
6. Tato smlouva je vyhotovena ve dvou stejnopisech podepsaných oprávněnými zástupci smluvních stran, přičemž objednatel i zhotovitel obdrží po jednom vyhotovení s platností originálu.
7. Součástí každého stejnopisu smlouvy s platností originálu je příloha, která tvoří nedílnou součást smlouvy – oceněný položkový rozpočet.
8. Smluvní strany prohlašují, že toto právní jednání bylo učiněno na základě jejich svobodné a vážné vůle, určitě a srozumitelně, v souladu s dobrými mravy a veřejným pořádkem, nikoliv v tísní, rozrušení nebo lehkomylně a s úmyslem spojit s ním takové právní účinky, které s takovým jednáním právní předpisy spojují. Na důkaz souhlasu s obsahem smlouvy následují podpisy smluvních stran.
9. Smluvní strany berou na vědomí, že celý obsah smlouvy bude v souladu se zákonem č. 340/2015 Sb., o zvláštních podmínkách účinnosti některých smluv, uveřejňování těchto smluv a o registru smluv, zveřejněn v tomto registru včetně metadat této smlouvy. Objednatel se zavazuje, že zajistí zveřejnění v registru smluv v zákoně o registru smluv stanovené lhůtě. Smluvní strany souhlasně prohlašují, že ve smlouvě není obsaženo ustanovení, které by naplňovalo znaky obchodního tajemství. Zhotovitel prohlašuje, že výslovně souhlasí se zveřejněním svých osobních údajů chráněných zákonem č. 110/2019 Sb., zákon o zpracování osobních údajů a o změně některých zákonů, uvedených v této smlouvě.
10. Přílohy smlouvy: č.1 Položkový rozpočet.

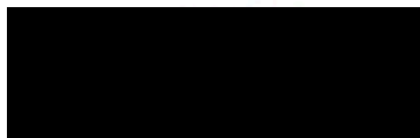
Zpracovávání osobních údajů je prováděno na základě platné legislativy na ochranu osobních údajů a tím je „plnění právní povinnosti“ a dále na základě dalšího zákonného způsobu zpracovávání osobních údajů a tím je „příprava a plnění smlouvy“. Doba uchovávání je na základě skartačního řádu dle zákona o archivnictví. Ostatní informace práva a povinnosti při zpracovávání osobních údajů má správce uvedeny na adrese: <https://www.mesto-lipnik.cz/informace-poskytovane-spravcem/d-6435/p1=5748>.

V Lipníku nad Bečvou dne - 8 -03- 2023

V Loučce dne - 8 -03- 2023

.....
Ing. Milošlav Příkryl

starosta
za objednatele

.....
Pavel Bednář
jednatel
za zhotovitele



Položkový rozpočet: Výroba a montáž zařízení kuchyně v KD Loučka

Pohledy - viz přílohy

Pohled A		
	ks	cena celkem
Skříňka se 2-ma zásuvkami 950x600x860 mm	1	6 400
Skříňka pod umyvadlo otvíravá 800x600x860 mm	1	4 900
Skříňka nad lednicemi výklopná 1220x600x500 mm	1	7 800
Skříňka pod výčep otvíravá 600x600x860 mm	1	4 100
Skříňka pod dřez otvíravá 650x600x860 mm	1	4 300
Skříňka s 3-ma zásuvkami 935x600x860 mm	1	6 400
Skříň na troubu a mikrovlnnou troubu 600x600x2400 - 2x zásuvka, 1x otvíravá	1	13 500
Skříň potravinová 600x600x2400 mm - 2x zásuvka, 1x otvíravá	1	11 500
Skříňka vrchní 2185x340x950 mm + LED pásek v liště s difuzorem	1	8 900
Skříňka vrchní 2470x340x950 mm + LED pásek v liště s difuzorem	1	9 500
Pracovní deska 1770x600x38 mm	1	3 200
Pracovní deska 2185x600x38 mm	1	3 900
Zádová deska 2470x550x10 mm	1	3 100
Zádová deska 2185x550x10 mm	1	2 700
Silikon mezi pracovní a zádovou desku	1	200
Cena		90 400

Pohled B		
	ks	cena celkem
Skříňka pod stávající dřez 1500x700x500 mm	1	3 600
Skříňka se 2-ma zásuvkami 692x700x860 mm	1	5 500
Pracovní deska 1920x600x38 mm	1	3 500
Zádová deska 4020x550x10 mm	1	5 200
Silikon mezi pracovní a zádovou desku	1	200
Cena		18 000

Pohled C		
	ks	cena celkem
Spodní skříňka bez dveří 1270x600x860 mm	1	7 300
Horní skříňka bez dveří 1770x340x950 mm	1	5 100
Skříňka se 3-ma zásuvkami (pod sklokeramickými deskami) 700x600x860 mm	2	12 800
Zádová deska 1770x550x10 mm	1	2 300
Zádová deska 2070x558x10 mm	1	2 700
Pracovní deska 1770x600x38 mm	1	3 200
Pracovní deska 1470x600x38 mm	1	2 900
Silikon mezi pracovní a zádovou desku	1	200
Cena		36 500

Pohled D		
	ks	cena celkem
Spodní skříňka bez dveří 1500x600x860 mm	1	12 900
Pracovní deska 1500x600x38 mm	1	3 100
Cena		16 000

Pohled E		
	ks	cena celkem
Spodní skříňka bez dveří 1500x600x860 mm	1	12 900
Horní skříňka bez dveří 1500x340x950 mm	1	7 300
Pracovní deska 1500x600x38 mm	1	2 900
Zádová deska 1500x550x10 mm	1	2 100
Silikon mezi pracovní a zádovou desku	1	200
Cena		25 400

Spotřebiče

Spotřebič	Typ	ks	Cena Kč/ks	Celkem Kč
Mikrovltná trouba vestavěná	MORA VNT 445X nerez	1	5 610	5 610
Horkovzdušná trouba vestavěná	MORA VNT 342SX nerez	1	6 820	6 820
Sklokeramická deska	MORA VDST 165C	2	4 730	9 460
Varná konvice	GORENJE K150 RAB	1	1 320	1 320
Lednice kombinovaná	GORENJE N61EA2XC4 nerez	1	12 100	12 100
Lednice	GORENJE R619DAXL6 nerez	1	18 920	18 920
Dřez + baterie	WAVE 915 3 1/2 + VITALIA CR lesk	1	5 060	5 060
Umyvadlo	CERSANIT ONTARIO 60 BOX	1	1 540	1 540
Umyvadlová baterie	GROHE START 2021	1	2 420	2 420
Nástěnná dřezová baterie s flexibilním ramínkem	FERBO	1	2 090	2 090
Výdejní okénko - žaluzie výška 1000 mm, šířka 1500 mm - outdoor rolety stříbrná, uzamykatelná, včetně obložek. Materiál obložek i prac. desky EGGER H1180		1	24 900	24 900
Mýčka nádobí jednoplášťová třífázová	QQI 52 T	1	47 000	47 000
Trafo na LED pásek 48W		2	480	960
Celkem za spotřebiče				138 200

Doprava a montáž

1 800

Výchozí revize elektro trvale připojených el. spotřebičů

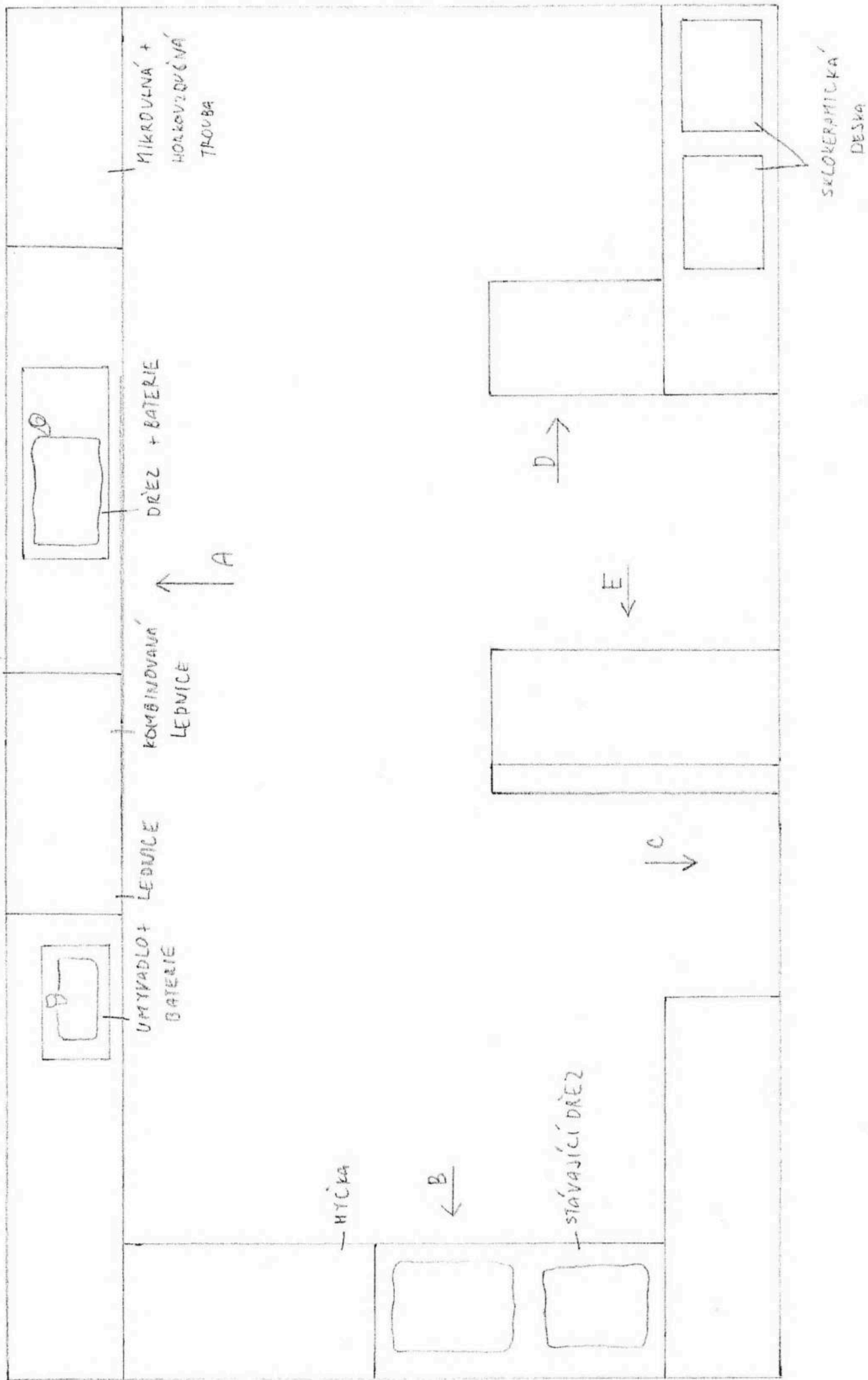
4 200

Cena celkem s DPH

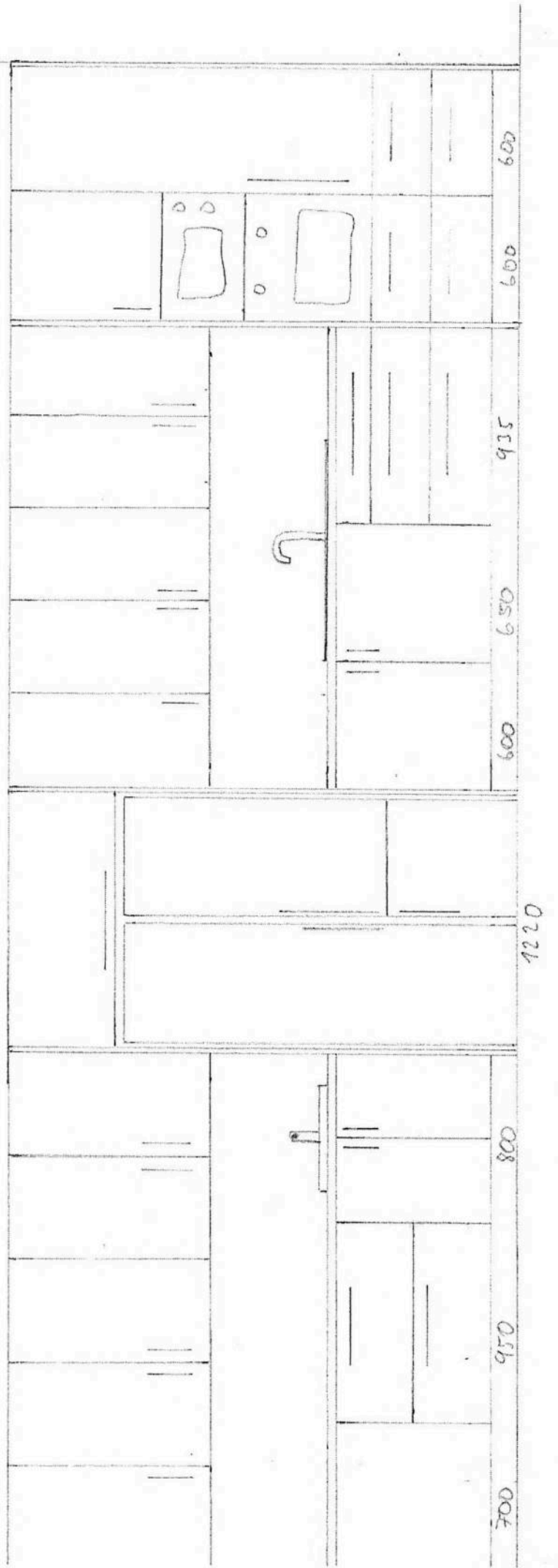
330 500 Kč

Specifikace materiálu

Materiál	Typ
Pracovní desky	Egger H1180
Zádová deska za pracovní desku	Egger H1180
Všechny viditelné plochy + dveře	Egger H1180
Korpusy vnitřní	bílá hladká
Zásuvky	Blum antaro
Závěsy (panty) s dotahem	Blum
Výklop nad lednicemi	Blum Aventos HK
Úchytky nerez - délka dle šíře skřínky	Porta

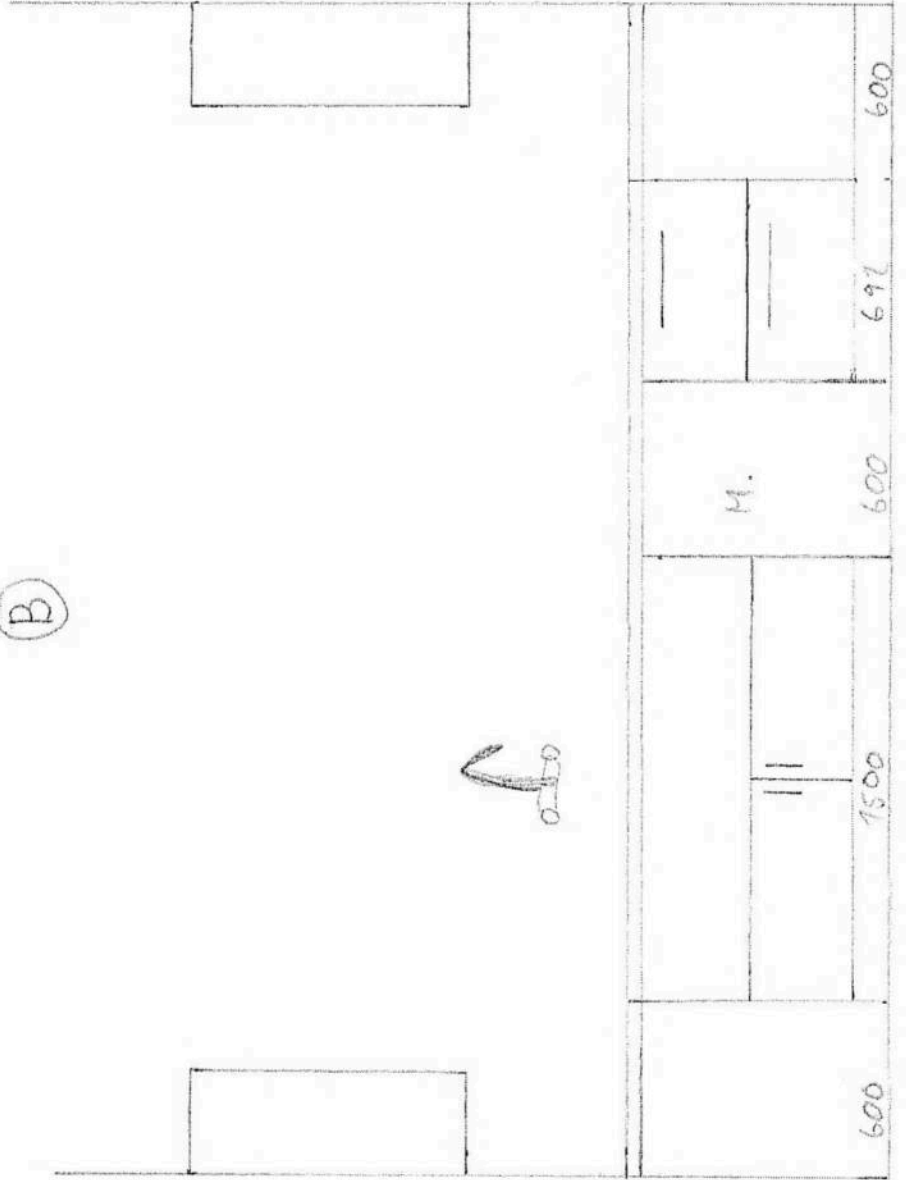


(A)

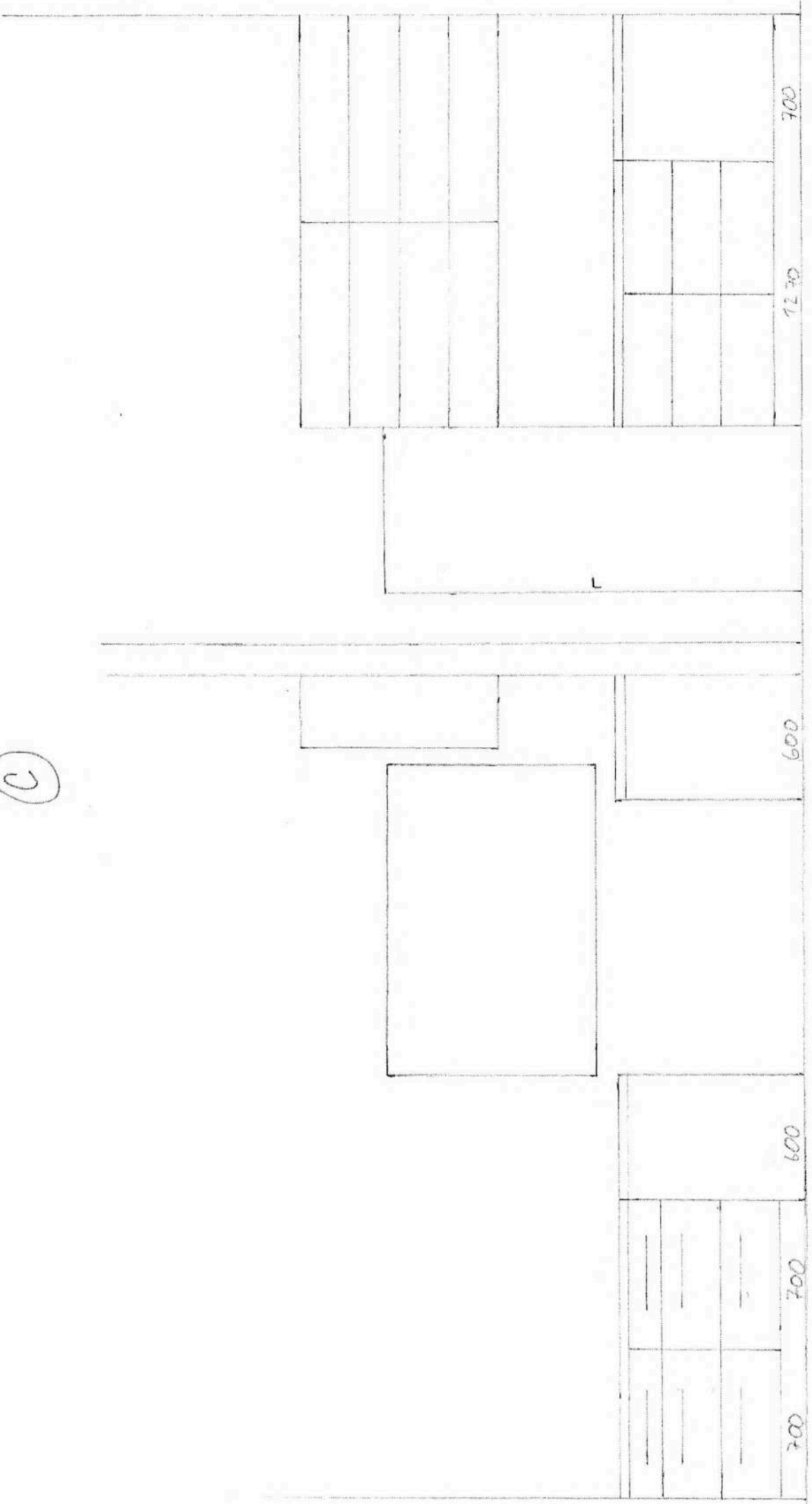


(B)

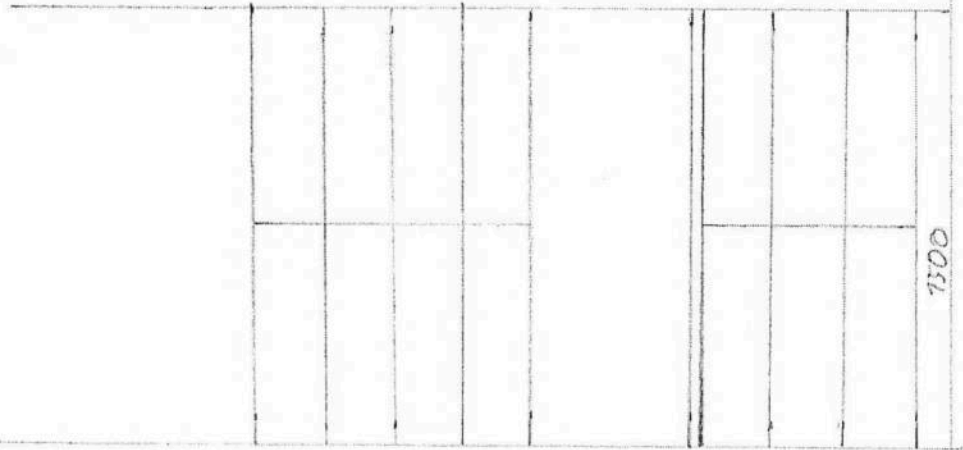
1500



(C)

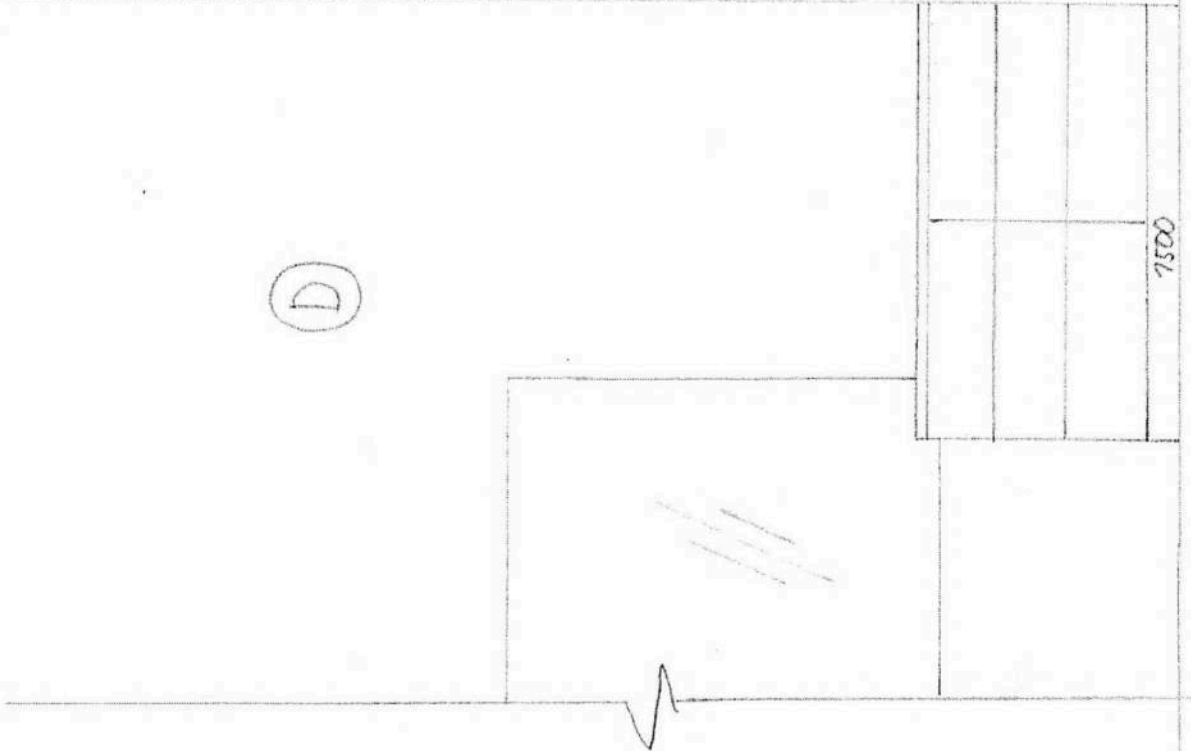


(E)



7500

(D)



7500