



č. j.: VPŠA-173/EU-2023/OVZI

Identifikátor VZ: PZ
NEN Rekonstrukce elektro
pro revitalizaci str.zařízení
VPŠaSPŠMVvPraze-II.etapa
N006/22/V00033097
Č.j.VPŠA-970/EU-2022/OVZI

Praha, 9.2.2023
Počet stran: 15
Přílohy: 1/10 listů

SMLOUVA O DÍLO

na provedení rekonstrukce elektro pro revitalizaci Stravovacího zařízení VPŠ a SPŠ MV v Praze – II. etapa

uzavřená v souladu s § 1724 a násl., zejména pak podle a § 2586 a násl.,
zákona č. 89/2012 Sb., občanský zákoník, ve znění pozdějších předpisů (dále jen „občanský
zákoník“)

ČLÁNEK I. SMLUVNÍ STRANY

ČR – Vyšší policejní škola a Střední policejní škola Ministerstva vnitra v Praze, organizační složka
státu (dále jen „VPŠ a SPŠ MV v Praze“);

se sídlem: Pod Táborem 102/5, 190 24 Praha 9 - Hrdlořezy
(je současně fakturační a doručovací adresou);

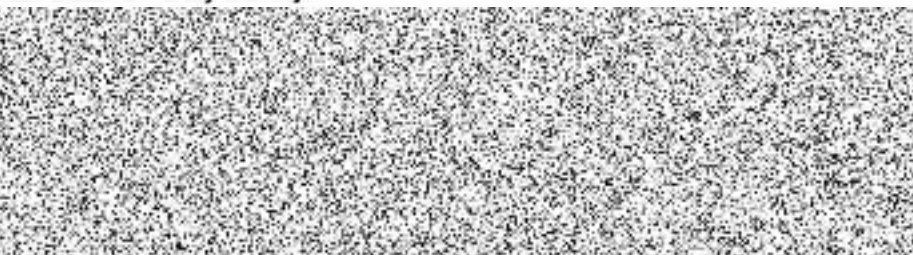
zastoupená: **vrchním radou plk. Mgr. Ivanou Ježkovou, MBA, ředitelkou školy**, která je
oprávněna ke všem smluvním záležitostem a podpisu smlouvy

IČO: 48135453; DIČ: CZ48135453; ID datové schránky: 4zrkqbn;

VPŠ a SPŠ MV v Praze je nezapsaná v obchodním rejstříku;

bankovní spojení:

Kontaktní osoby a údaje:



(dále jen „objednatel“)

a

Šetřít světlem s.r.o.

se sídlem: Komenského nám. 141, 674 01 Třebíč
(je současně fakturační a doručovací adresou);

zastoupená: **Ing. Tomášem Dušovským, jednatelem**
oprávněným samostatně ke všem smluvním záležitostem a podpisu smlouvy;

IČO:29208041; DIČ: CZ2920804; ID datové schránky: 7kjna8t;

Společnost je zapsaná v obchodním rejstříku vedeném u Krajského soudu v Brně, oddíl C, vložka 66785.

bankovní spojení:



Kontaktní osoby a údaje:

Petr Fišar



(dále jen „zhotovitel“)

(dále též jednotlivě jako „smluvní strana“ a společně jako „smluvní strany“)

uzavírají

dnešního dne, měsíce a roku **tuto smlouvu o dílo na provedení stavebních prací – rekonstrukce elektro pro revitalizaci Stravovacího zařízení VPŠ a SPŠ MV v Praze – II. etapa** v areálu VPŠ a SPŠ MV v Praze na uvedené adrese sídla objednatele, k veřejné zakázce zadávané v zjednodušeném podlimitním režimu ve smyslu § 26 zákona č. 134/2016 Sb., o zadávání veřejných zakázek, ve znění pozdějších předpisů (dále jen „ZZVZ“), s názvem „**VPŠ a SPŠ MV v Praze, Pod Táborem 102/5, 190 24 Praha 9 – Hrdlořezy - rekonstrukce elektro pro revitalizaci stravovacího zařízení VPŠ a SPŠ MV v Praze – II. etapa (registrační číslo projektu 114V142002011)**“ (dále jen „smlouvu“).

Jedná se o podlimitní veřejnou zakázku ve smyslu zákona č. 134/2016 Sb., o zadávání veřejných zakázek, ve znění pozdějších předpisů (dále jen „ZZVZ“), § 26 a § 52 písm. a) na stavební práce, přičemž vlastní provedení zadávacího řízení se řídí dle § 53 a § 54 ZZVZ. Zadávací řízení se řídí Provozním řádem k používání Národního elektronického nástroje (NEN), který je vydáván v souladu s usnesením vlády ČR č. 467/2017, k používání NEN subjekty veřejné správy, ve znění pozdějších předpisů, vnitřními směrnicemi zadavatele a MV ČR pro zadávání veřejných zakázek (interními akty řízení a předpisy).

Uzavření smlouvy se dále řídí ustanoveními právního řádu ČR, která upravují v souvislosti s přijetím rekonstrukce soukromé právo, tj. zejména občanským zákoníkem a zákonem č. 219/2000 Sb., o majetku České republiky a jejím vystupování v právních vztazích, ve znění pozdějších předpisů.

Objednatel prohlašuje, že je organizační složkou státu řádně založenou a zaregistrovanou u Ministerstva vnitra České republiky jako zřizovatele, která je nezapsaná podle českého právního řádu v obchodním rejstříku, ale která se pro zajištění potřeb VPŠ a SPŠ MV v Praze zabývá mimo jiné i stavebními pracemi jako investor, a nákupem potřebného materiálu i služeb (dodávkami), vše pro plnění svých úkolů a zabezpečení činností jak vlastních zaměstnanců, tak i studentů (policistů, posluchačů, žáků a studujících kurzů) VPŠ a SPŠ MV v Praze.

Smluvní strany dále prohlašují, že splňují veškeré podmínky a požadavky v této smlouvě stanovené a jsou oprávněny tuto smlouvu uzavřít a řádně plnit závazky v ní obsažené.

ČLÁNEK II. PŘEDMĚT SMLOUVY

- 2.1. Předmětem této smlouvy o dílo, uzavřené mezi smluvními stranami uvedenými v čl. I. této smlouvy, je konkrétní závazek zhotovitele **provést stavební práce – rekonstrukci elektro pro revitalizaci Stravovacího zařízení VPŠ a SPŠ MV v Praze – II. etapa (kompletní rekonstrukce elektroinstalačních rozvodů v kuchyňském bloku, včetně nového hlavního rozvaděče a nezbytných podružných rozvaděčů), které se nachází v budově č. 9, a veškeré práce s tím spojené podle této smlouvy, zpracovaného projektu, zadávací dokumentace (dále jen „ZD“)** k veřejné zakázce, včetně všech jejích příloh a položkovým ceníkem (oceněným výkazem výměr), který je nedílnou součástí této smlouvy jako její příloha č. 1 (zároveň je přílohou č. 5

ZD). Dále je zhotovitel povinen předat toto dílo objednateli řádně, včas a ve sjednané kvalitě. Celý areál školy je majetkem ČR s právem hospodaření a užívání VPŠ a SPŠ MV v Praze.

Součástí předmětu smlouvy je dále závazek zhotovitele poskytnout objednateli právo k užití díla a postoupit na objednatele majetková práva v potřebném rozsahu podle předpisů a této smlouvy. Tento předmět je dále podrobněji specifikován ve zpracovaném projektu stavby, který je součástí ZD a současně je specifikován v čl. II., odst. 2.2. této smlouvy (dále též jen „dílo“ nebo „stavba“). Předmětem smlouvy je rovněž závazek objednatele zaplatit zhotoviteli za řádně a včas zhotovené a předané dílo a za postoupení majetkových práv sjednanou cenu.

2.2. Specifikace díla:

- a) **Název veřejné zakázky: „VPŠ a SPŠ MV v Praze, Pod Táborem 102/5, 190 24 Praha 9 – Hrdlořezy – Rekonstrukce elektro pro revitalizaci Stravovacího zařízení VPŠ a SPŠ MV v Praze – II. etapa“;**
 - b) Kompletní rekonstrukce elektroinstalačních rozvodů v kuchyňském bloku, včetně nového hlavního rozvaděče a nezbytných podružných rozvaděčů, nového osvětlení a klimatizační jednotky pro prodejnu a její zázemí;
 - c) **Název programu: Rozvoj a obnova mat.-tech. základny školství, vzdělávání a TV;**
 - d) **Registrační číslo projektu: 114V142002011;**
 - e) **Název projektu: VPŠ a SPŠ MV v Praze – Rekonstrukce elektro pro revitalizaci Stravovacího zařízení VPŠ a SPŠ MV v Praze – II. etapa;**
 - f) Předmět díla zahrnuje (v souladu s § 14, odst. 3, ZZVZ) kompletní provedení díla podle zpracovaného projektu.
 - g) **Stavební a montážní práce se požadují kompletní, tj. včetně veškeré dopravy a manipulace, a dále včetně instalací nového zařízení, instalačního materiálu, uvedení do provozu a případně provedení nastavení (funkční zkoušky).**
 - h) **Součástí předmětu díla jsou i práce v tomto článku smlouvy výslovně nespécifikované, které však jsou k řádnému provedení díla nezbytné a o kterých zhotovitel vzhledem ke své kvalifikaci a zkušenostem měl nebo mohl vědět. Provedení těchto prací však v žádném případě nezvyšuje touto smlouvou sjednanou cenu díla.**
 - i) **Kód NIPEZ: 45311100-1 Instalace a montáž elektrických rozvodů**
- 2.3. **Podkladem pro uzavření této smlouvy je nabídka zhotovitele (vč. návrhu smlouvy) ze dne [redacted] která byla vybrána jako nejvýhodnější na vyhlášenou výzvu k podání nabídek této veřejné zakázky ve zjednodušeném podlimitním řízení podle citovaných právních předpisů (viz § 6 a § 53 ZZVZ a ustanovení interních aktů řízení dle čl. I. této smlouvy).**
- 2.4. **Zhotovitel se zavazuje dílo dle této smlouvy provést s využitím odborně způsobilých pracovníků a technicky způsobilých technických prostředků. Veškeré doklady prokazující technickou způsobilost zhotovitele, je zhotovitel povinen objednateli předložit kdykoliv po dobu trvání této smlouvy na základě písemné výzvy objednatele, a to nejpozději do [redacted] pracovních dnů od doručení této výzvy zhotoviteli.**
- 2.5. **Zhotovitel předloží objednateli uzavřenou pojistnou smlouvu, jejímž předmětem je pojištění odpovědnosti za škodu způsobenou výkonem činnosti poskytovatele třetí osobě, a to do výše minimálně [redacted] za každou pojistnou událost. Zhotovitel se zavazuje toto pojištění udržovat v platnosti po celou dobu trvání této smlouvy, resp. po dobu trvání záruční lhůty díla. Doklad o uzavřeném pojištění předloží zhotovitel objednateli nejpozději do [redacted] pracovních dnů ode dne účinnosti smlouvy.**

- 2.6. Zhotovitel bude respektovat ustanovení platné legislativy, včetně prováděcích předpisů a metodických pokynů, příslušných EN, ČSN nebo jiných částí příslušných technologických předpisů, které smluvní strany po vzájemné dohodě považují za závazné, byť by se jednalo pouze o doporučující předpisy, a to především zákon č. 183/2006 Sb., o územním plánování a stavebním řádu (stavební zákon), v e znění pozdějších předpisů. Požadovaná kvalita díla a způsob její kontroly se řídí zejména platnými předpisy a platnými normami pro celý rozsah plnění.
- 2.7. Objednatel umožní zhotoviteli za úplatu připojení energií nezbytných pro dílo z odběrných míst zajištěných objednatelem.
- 2.8. Předmět díla specifikovaný touto smlouvou a jejími přílohami bude realizován výhradně po písemném potvrzení a schválení investičního záměru zřizovatelem objednatele.

ČLÁNEK III. ZPŮSOB, TERMÍN ZHOTOVENÍ A PŘEDÁNÍ DÍLA

- 3.1. Zhotovitel je při zhotovení díla povinen postupovat s odbornou péčí, podle svých nejlepších znalostí a schopností, přičemž je při své činnosti povinen chránit zájmy a dobré jméno objednatele a postupovat v souladu s jeho pokyny. V případě nevhodných pokynů objednatele je zhotovitel povinen na nevhodnost těchto pokynů objednatele písemně upozornit, v opačném případě nese zhotovitel odpovědnost za vady a za škodu, které v důsledku nevhodných pokynů objednateli nebo třetím osobám vznikly.
- 3.2. Zhotovitel se zavazuje provést realizaci díla v souladu se ZD, zpracovaným projektem a touto smlouvou, včetně jejích příloh tak, že zhotovitel zahájí plnění nejpozději 15.12.2016. Stanovená doba provádění prací (realizace díla) je maximálně 120 dnů. Zhotovitel se zavazuje předat dílo objednateli po jeho dokončení podle požadavků a dokumentace. **Termín zhotovení a předání řádně zhotoveného díla (stavby) je nejpozději (orientačně) 15.12.2016.**
- 3.3. Místem předání díla je areál VPŠ a SPŠ MV v Praze na adrese uvedené v čl. I. této smlouvy.
- 3.4. O předání a převzetí díla bude zhotovitelem vyhotoven protokol o předání a převzetí díla (dále jen „protokol“) ve 2 (dvou) vyhotoveních, který bude podepsán oběma smluvními stranami a každá ze smluvních stran obdrží po 1 (jednom) vyhotovení protokolu. Předávací protokol musí obsahovat:
- označení a identifikační údaje objednatele a zhotovitele;
 - číslo této smlouvy a datum jejího podpisu v pořadí druhou smluvní stranou;
 - označení předmětu plnění a základní specifikační údaje;
 - u dodané technologie typ, výrobce a výrobní číslo zařízení;
 - soupis provedených činností;
 - prohlášení objednatele, že dílo přejímá bez zjištěných vad a nedodělků, popř. nepřejímá a důvody;
 - datum a místo sepsání protokolu;
 - jména a podpisy zástupců objednatele a zhotovitele.
- 3.5. Před podpisem předávacího protokolu budou zhotovitelem předány následující platné doklady:
- dokumenty dle platné legislativy, technických norem a předpisů pro dodanou technologii;
 - prohlášení o shodě vydané dle evropské legislativy či národní notifikovanou osobou nebo Osvědčení o jakosti a kompletnosti výrobků;
 - protokol o kontrole – revizi elektrického zařízení (revizní zpráva).
- 3.6. Objednatel je oprávněn odmítnout převzetí díla, pokud dílo nebude zhotoveno řádně v souladu s touto smlouvou a ve sjednané kvalitě, přičemž v takovém případě objednatel důvody odmítnutí

převzetí díla písemně zhotoviteli sdělí, a to nejpozději do [] pracovních dnů od původního termínu předání díla. Na následné předání díla se použijí výše uvedená ustanovení tohoto článku.

- 3.7. Objednatel je oprávněn oznámit vady díla a uplatnit nároky z odpovědnosti za vady díla (zejména tzv. skryté vady) dle volby objednatele kdykoli ve lhůtě [] od předání díla a následně pak v záruční lhůtě. Pokud objednatel uplatní nárok na odstranění vady díla, zavazuje se zhotovitel zahájit odstraňování do [] pracovních dnů a tuto vadu odstranit nejpozději do [] pracovních dnů od jejich nahlášení zhotoviteli, příp. v době stanovené objednatelem po dohodě smluvních stran, pokud by výše uvedené lhůty nebyly přiměřené. Zhotovitel je pak povinen odstranění vady díla oznámit objednateli.
- 3.8. Objednatel se zavazuje, že vytvoří zhotoviteli řádné podmínky pro zhotovení díla a předá zhotoviteli prostory pro stavební a montážní připravenost dle dohody stran a podle podmínek tak, aby bylo možné práce zahájit v souladu se smlouvou nejpozději do [] **Reálné datum předání prostor (zahájení díla) bude ještě upřesněno dle reálných potřeb dohodou smluvních stran nejméně [] pracovní dny předem.** Objednatel se zavazuje předat zhotoviteli prostory prosté všech faktických i právních závad. O předání pořídí smluvní strany zápis.
- 3.9. Zhotovitel se zavazuje zajistit dodržování zásad a předpisů bezpečnosti a ochrany zdraví při práci, požární ochrany a pořádek na pracovišti. V případě, že objednatel nepředá prostory do předem dohodnutého dne dle smlouvy, nebo neposkytne zhotoviteli potřebnou součinnost, příp. není možné pokračovat v provádění prací z objektivních důvodů jiných (tzv. důvody „vyšší moci“ jako je extrémní počasí, havárie, krizové stavy, teroristické útoky atd.), prodlužuje se jak termín zahájení díla, tak i doba ukončení díla (splnění závazku) o stejný počet dní, po které trvalo prodlení z důvodů vyšší moci. Zhotovitel se zavazuje o prodloužení termínu dle předchozí věty požádat písemně v dostatečném předstihu s uvedením objektivních důvodů. Objednatel se zavazuje poskytnout zhotoviteli potřebnou součinnost k provádění díla a souhlasí s převzetím řádně dokončeného díla i přede dnem dohodnutého termínu plnění.
- 3.10. Povinností zhotovitele je dodání bezvadného díla, tzn. bez vad a nedodělků. Tato povinnost zhotovitele je splněna předáním bezvadného díla, případně odstraněním vad a nedodělků.
- 3.11. Zhotovitel jako součást nabídky předložil veškeré požadované doklady k prokázání způsobilosti pro splnění předmětu smlouvy ve smyslu požadavků ZD (v souladu s požadavky § 74, § 77 a § 79 a násl. ZZVZ).

ČLÁNEK IV.






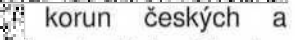


VLASTNICKÉ PRÁVO KE ZHOTOVOVANÉMU DÍLU A NEBEZPEČÍ ŠKODY

- 4.1. Vlastnické právo ke zhotovovanému dílu přechází na objednatele okamžikem předání zhotovitelem a převzetí objednatelem po řádném ukončení a protokolárním převzetí (formou písemného předávacího protokolu dle čl. III. této smlouvy) v místě realizace díla.
- 4.2. Vlastnické právo ke všemu movitému i nemovitému majetku ve vlastnictví státu, s právem hospodaření a užívání objednatele, zůstává touto smlouvou nedotčeno.
- 4.3. Nebezpečí škody na zhotovovaném díle nese od počátku zhotovování (tedy od okamžiku předání prostoru staveniště objednatelem zhotoviteli, až do předání a převzetí díla objednatelem) zhotovitel.
- 4.4. Zhotovitel hradí ze svých prostředků veškeré škody, které svojí činností způsobí v rámci zhotovování díla při realizaci stavby, a to ať škodu způsobí zaviněně, z nedbalosti anebo opomenutím, jak na majetku objednatele, tak i třetím osobám.

ČLÁNEK V. CENA DÍLA A PLATEBNÍ PODMÍNKY

- 5.1. Smluvní strany se dohodly, že za dílo řádně zhotovené a předané podle této smlouvy, po schválení příslušným orgánem zřizovatele školy (jako organizační složky státu), objednatel zaplatí zhotoviteli smluvní cenu díla bezhotovostním převodem na bankovní účet zhotovitele uveden v čl. I. této smlouvy, podle zákona č. 526/1990 Sb., o cenách, ve znění pozdějších předpisů, ve výši podle následného odst. 5.2., tohoto čl. V., této smlouvy.
- 5.2. Celková cena díla pro předmět smlouvy dle čl. II. této smlouvy, tj. za **provedení stavebních prací – rekonstrukce elektro pro revitalizaci Stravovacího zařízení VPŠ a SPŠ MV v Praze – II. etapa (kompletní rekonstrukce elektroinstalačních rozvodů v kuchyňském bloku, včetně nového hlavního rozvaděče a nezbytných podružných rozvaděčů) a veškeré práce s tím spojené podle této smlouvy činí:**
- 7 898 478,21 Kč (slovy: sedmmilionůsmsetdevadesátosmtisícčtyřístasedmdesátosm korun českých a dvacetjedna haléřů), včetně sazby DPH 21 %;
 - 6 527 667,94 Kč (slovy: šestmilionůpětsetdvacetsedmtisícšestsetšedesátosm korun českých a devadesátčtyři haléřů), bez DPH 21 %;
 - DPH činí 1 370 810,27 Kč (slovy: jedenmiliontřístasedmdesátisícosmsetdeset korun českých a dvacetsedm haléřů);

Smluvní strany se dohodly, že sazba DPH bude v případě její změny upravena a stanovena v souladu s platnými právními předpisy.

- 5.3. Tato sjednaná cena díla zahrnuje veškeré náklady spojené se zhotovením díla, včetně dodávky materiálu a jeho dopravy zhotovitelem do místa stavby, veškeré výlohy, výdaje a náklady vzniklé zhotoviteli v souvislosti se zhotovením a předáním díla a je konečná (tj. cena díla obsahuje všechny případné dodávky, služby a výkony, kterých je třeba trvale či dočasně k zahájení, provedení, dokončení a zprovoznění díla podle smlouvou specifikovaného předmětu). Cena byla určena v souladu se zpracovaným rozpočtem, v souladu s dokumentací a v nabídce zhotovitelem předloženou cenovou nabídkou.
- 5.4. Smluvní strany se dohodly na průběžné fakturaci zdanitelného plnění do výše  ceny plnění, a konečné fakturaci zbývající hodnoty ceny plnění po ukončení a předání díla, dle čl. II. této smlouvy, na základě faktur vystavených zhotovitelem a následně doručených objednateli. Fakturace mezi smluvními stranami je možná až po překontrolování (schválení) Ministerstva vnitra ČR, tj. příslušným orgánem zřizovatele školy (jako organizační složky státu).
Provedené práce za zhotovení díla ve  korun českých a  bez DPH budou hrazeny po průběžném předání díla na základě předávacího protokolu zpracovaného zhotovitelem v rámci převímky díla  této smlouvy). Zadavatel si vyhrazuje právo zbývajících  korun českých a  bez DPH uhradit až po odstranění vad a nedodělků, pokud takové budou uvedeny v závěrečném předávacím protokolu dle čl. III. této smlouvy, a to i v případě, že se bude jednat o vady a nedodělky, které nebrání běžnému užívání díla. Zhotovitel je povinen vystavit konečnou fakturu nejpozději do  kalendářních dnů od protokolárního předání díla dle čl. III. této smlouvy.
- 5.5. Cena díla bude zaplácena na základě průběžných faktur vystavených zhotovitelem do výše  celkové ceny a konečném vyúčtování. Zbývající část ceny díla po řádném zhotovení a předání díla, po jeho převzetí objednatel, a prací s dílem spojených. Faktury (daňové doklady) vystavené zhotovitelem musí obsahovat náležitosti stanovené právními předpisy, především zákonem č. 235/2004 Sb., o dani z přidané hodnoty, ve znění pozdějších předpisů, tedy zejména číslo

smlouvy, předmět plnění, datum odsouhlasení (předání díla), jakož i údaje o zápisu do obchodního (živnostenského) rejstříku, či jiné evidence, včetně spisové značky.



- 5.6. Zhotovitel je povinen přiložit k faktuře kopii předávacího protokolu příp. fotokopii, příslušných záznamů nebo jiných dokladů, především u dílčích průběžných faktur.
- 5.7. Smluvní strany se dohodly na lhůtě splatnosti faktur v délce [REDAKCE] kalendářních dní ode dne doručení faktur objednateli na adresu sídla objednatele. V případě pochybností se má za to, že dnem doručení se rozumí [REDAKCE] den ode dne odeslání faktur. Cena díla se považuje za uhrazenou okamžikem odepsání fakturované ceny díla z bankovního účtu objednatele. Pokud objednatel uplatní nárok na odstranění skryté vady díla ve lhůtě splatnosti faktury, není objednatel povinen, až do odstranění vady díla, uhradit cenu díla. Okamžikem odstranění vady díla začne běžet nová lhůta splatnosti faktury v délce [REDAKCE] kalendářních dní.
- 5.8. Objednatel nebude poskytovat zhotoviteli jakékoliv zálohy na úhradu ceny díla nebo její části.
- 5.9. Objednatel je oprávněn, před uplynutím lhůty splatnosti faktury, vrátit bez zaplacení fakturu, která neobsahuje náležitosti stanovené touto smlouvou, nebo která není doložena předávacím protokolem, nebo budou-li údaje ve faktuře uvedeny chybně, tedy zejména obsahuje-li nesprávné cenové údaje, přičemž se v takovém případě lhůta pro zaplacení faktury prodlužuje o dobu shodnou od odeslání vrácené faktury do okamžiku doručení opravené faktury objednateli. Zhotovitel je povinen podle povahy nesprávnosti fakturu opravit nebo nově vyhotovit. V takovém případě není objednatel v prodlení se zaplacením ceny díla. Okamžikem doručení náležitě doplněné či opravené faktury začne běžet nová lhůta splatnosti faktury v délce [REDAKCE] kalendářních dní.
- 5.10. Faktury předložené v prosinci příslušného roku musí být doručeny objednateli nejpozději do [REDAKCE]. Při doručení po tomto termínu nelze fakturu proplatit v daném roce a splatnost bude stanovena na [REDAKCE] kalendářních dnů.
- 5.11. Smluvní strany se dohodly, že nastane-li potřeba upravit náklady oproti rozpočtu, cena může být dohodou stran přiměřeně upravena tehdy, dojde-li k dodatkům, vynechávkám, nebo jiným změnám v objemu smluvně zajištěných prací, které byly schváleny objednatelem. K navýšení ceny v závislosti na změně objemu smluvně zajištěných prací může dojít pouze v případě, že navýšení ceny bylo vyvoláno neočekávanými a nepředpokladatelnými změnami v předmětu smlouvy – tedy takovými změnami, se kterými nebylo možné počítat při vypisování této veřejné zakázky ve zjednodušeném podlimitním řízení ani při zpracování a podání nabídky. Změna v ceně může být odsouhlasena pouze formou očíslovaného dodatku k této smlouvě. Při zjištění nutnosti zvýšit náklady oproti rozpočtu, se zhotovitel zavazuje bez zbytečného odkladu, tj. ve lhůtě nejvýše [REDAKCE] pracovních dnů od takového zjištění, požádat písemně objednatele o zahájení jednání o zvýšení ceny, jinak jeho právo požadovat navýšenou cenu zanikne.
- 5.12. Objednatel požaduje, aby zhotovitel neuplatnil režim přenesené daňové povinnosti ve smyslu § 92 zákona č. 235/2004 Sb., o dani z přidané hodnoty, ve znění pozdějších předpisů.

ČLÁNEK VI.

PODMÍNKY PROVÁDĚNÍ DÍLA A KONTROLA PROVÁDĚNÍ DÍLA

- 6.1. Objednatel je prostřednictvím kontaktních osob, dle čl. I. této smlouvy, oprávněn provádět průběžnou kontrolu díla, nahlížet do dokumentace a v případě potřeby upřesňovat podmínky, které pokládá za důležité pro řádné provádění díla. Do prostoru stavby může vstupovat a v případě potřeby může provádět upřesňující zápisy do stavebního deníku dále jen určený pověřený pracovník objednatele.

- 6.2. Osobou pověřenou objednatelem k provádění průběžné kontroly díla a jednání v technických věcech souvisejících s předmětem díla je:
- [REDACTED]
- 6.3. Osobou pověřenou zhotovitelem k zabezpečení provádění díla a jeho průběžné kontroly, k průběžnému vedení stavebního deníku v souladu s předpisy a jednání v technických věcech souvisejících s předmětem díla je:
- [REDACTED]
- 6.4. Pro účely kontroly průběhu provádění díla je objednatel oprávněn svolat Kontrolní dny v termínech nezbytných pro řádné provádění díla a jeho kontrolu. Objednatel je povinen oznámit konání Kontrolního dne písemně zhotoviteli nejméně [REDACTED] kalendářních dnů před jeho konáním, pokud se na termínu Kontrolního dne nedohodly zúčastněné strany na předchozím jednání.
- 6.5. V případě potřeby je i zhotovitel oprávněn svolat Kontrolní dny v potřebných termínech. Zhotovitel je potom povinen oznámit konání Kontrolního dne písemně objednateli nejméně [REDACTED] kalendářních dnů před jeho konáním, pokud se na termínu Kontrolního dne nedohodly zúčastněné strany na předchozím jednání.
- 6.6. Kontrola průběhu prací na díle bude vykonávána dle potřeb objednatele. Zhotovitel se zavazuje předkládat objednateli na jeho žádost písemné informace o průběhu a obsahu prací v rámci zhotovení díla, a to nejpozději do [REDACTED] pracovních dnů od doručení písemné žádosti objednatele.
- 6.7. Veškerá písemná podání mohou být učiněna a doručena prostřednictvím elektronické komunikace (e-mail) s potvrzením o doručení.
- 6.8. Objednatel má právo stanovit i vyšší četnost Kontrolních dnů, pokud to vyžadují okolnosti, zejména prodloužení v plnění zhotovitele nebo při nutnosti změny v navrženém řešení apod. Pokud objednatel rozhodne o častějších konání Kontrolních dnů, je zhotovitel povinen na tuto četnost přistoupit.
- 6.9. Obsahem Kontrolního dne je zejména zpráva zhotovitele o postupu prací, kontrola časového plnění provádění prací, připomínky a podněty zúčastněných osob a stanovení případných nápravných opatření a úkolů. Na Kontrolním dnu předkládá zhotovitel objednateli seznam dokončených částí díla, popřípadě předkládá k projednání alternativy možného řešení. Vedením Kontrolních dnů je pověřen stavební dozor určený Objednatelem.
- 6.10. Zhotovitel pořizuje z Kontrolního dne zápis o jednání, který předá nejpozději do [REDACTED] pracovních dnů ode dne konání Kontrolního dne všem zúčastněným.
- 6.11. Kontrolní činnost končí předáním kompletního díla objednateli. Předání díla a Kontrolních dnů je povinen se zúčastnit vždy stavbyvedoucí zhotovitele.
- 6.12. Předání a převzetí uceleného díla, dle této smlouvy, bude provedeno formou písemného zápisu oprávněnými osobami smluvních stran nebo jimi pověřenými zástupci. Před předáním musí být provedeny všechny předepsané úkony.
- 6.13. Objednatel je povinen dostavit se k převzetí díla na základě oznámení, které mu bylo doručeno od zhotovitele nejpozději [REDACTED] pracovní dny před termínem předání a převzetí díla.
- 6.14. Objednatel je povinen převzít dílo i s ojedinělými vadami a nedodělky, které nebrání běžnému užívání díla.
- 6.15. Veškeré změny dokumentace znamenající změnu dohodnutého díla musí být předem písemně odsouhlaseny osobami oprávněnými jednat ve věcech této smlouvy.
- 6.16. Veškeré vícepráce znamenají změnu smlouvy a budou proto vždy písemně dohodnuty zpracováním očíslovaného dodatku ke smlouvě podepsaného pouze osobami oprávněnými jednat ve věcech smluvních a k podpisu této smlouvy a jejich případných dodatků.

- 6.17. Zhotovitel je povinen zapracovat do díla připomínky uplatněné objednatelem v průběhu zhotovení díla bez jakéhokoli nároku na zvýšení ceny díla, pokud jejich zapracování do díla nepovede prokazatelně ke zhoršení kvality zhotovovaného díla.
- 6.18. Objednatel má právo kontrolovat způsob provádění díla. Za tím účelem se zhotovitel zavazuje zajistit a umožnit objednateli přístup na stavenišť. V případě, že objednatel zjistí, že zhotovitel provádí dílo v rozporu s dokumentací a požadavky, nebo touto smlouvou, je oprávněn dožadovat se toho, aby zhotovitel zjištěné vady odstranil a pokračoval v provádění díla řádným způsobem.
- 6.19. V případě, že některé práce budou vykonávat pracovníci poddodavatelů nebo bude část předmětu díla zadána zhotovitelem jiným osobám, majícím potřebnou kvalifikaci, pak je zhotovitel jediným garantem plnění smlouvy, odpovídá za činnost svých poddodavatelů nebo jiných osob tak, jako by dílo prováděl sám zhotovitel. Na jeho vrub budou řešeny veškeré práce pracovníky jiných osob i veškeré záruky, škody a sankce, včetně odpovědnosti za dodržování předpisů bezpečnosti práce pracovníky jiných osob, porušení zásad pohybu těchto pracovníků v areálu VPŠ a SPŠ MV v Praze a ostatní podmínky smlouvy.
- 6.20. Zhotovitel předložil seznam poddodavatelů nebo jiných osob s popisem rozsahu takto plněné poddodávky při podání nabídky (viz čl. XI., odstavec 11.10. této smlouvy). Zhotovitel se zavazuje, že oznámí objednateli nejpozději  pracovní dny předem, který konkrétní poddodavatel a která konkrétní osoba práce provádí. Současně bere zhotovitel na vědomí, že seznam jeho poddodavatelů je objednatel (jako zadavatel veřejné zakázky) povinen uveřejnit na profilu zadavatele a zhotovitel s tímto výslovně souhlasí.
- 6.21. Zhotovitel v rámci akce provede napojení energií nezbytných pro dílo z odběrných míst zajištěných objednatelem. Zhotovitel je povinen objednateli uhradit cenu odebraných energií, která bude zhotoviteli objednatelem vyúčtována.
- 6.22. V okamžiku, kdy dojde ke vzniku odpadu, se stává zhotovitel původcem veškerého odpadu (mimo kovového) a odpovídá za jeho ekologickou likvidaci dle zákona č. 541/2020 Sb., zákon o odpadech, ve znění pozdějších předpisů. Zhotovitel je povinen doložit veškeré doklady a potvrzení o ekologické likvidaci odpadu vzniklého v souvislosti s plněním této smlouvy objednateli. Objednatel nebude zajišťovat likvidaci žádného odpadového materiálu, který vznikne v průběhu realizace díla dle této smlouvy, ani samostatně hradit poplatky za jeho uložení. Zhotovitel předá objednateli po ukončení prací originál potvrzení o ekologickém uložení odpadů a nebezpečných odpadů (pokud takové budou).
- 6.23. Smluvní strany se dohodly na právu objednatele v průběhu plnění zakázky upravovat podle potřeby rozsah realizace díla v závislosti na výši disponibilních finančních prostředků.
- 6.24. Zhotovitel se zavazuje zajistit dodržování zásad bezpečnosti a ochrany zdraví při práci, požární ochrany a pořádek na pracovišti. Zhotovitel je povinen upozornit objednatele na vznik povinnosti dle § 15 zákona č. 309/2006 Sb., o zajištění dalších podmínek bezpečnosti a ochrany zdraví při práci, ve znění pozdějších předpisů, aby objednatel mohl učinit příslušné úkony, ve lhůtě tímto zákonem stanovené, a to nejpozději  V případě nedodržení této povinnosti je zhotovitel povinen uhradit objednateli případné pokuty a sankce vzniklé nedodržením platné legislativy.
- 6.25. Zhotovitel bere na vědomí, že v těsném okolí stavby je možný pohyb žáků, studentů a zaměstnanců objednatele a k tomu adekvátně přizpůsobí i bezpečnostní opatření.
- 6.26. Zhotovitel při zhotovení díla musí respektovat a dodržet veškerá potřebná opatření, která zamezí nežádoucím vlivům stavby na okolní prostředí.
- 6.27. Podklady a věci, které jsou potřebné k provedení díla, je povinen opatřit zhotovitel.
- 6.28. Zhotovitel se zavazuje a ručí za to, že při realizaci stavby nepoužije žádný materiál, o kterém je v době jeho užití známo, že je škodlivý nebo nemá požadovanou certifikaci, je-li pro jeho použití

nezbytná podle příslušných předpisů. Pokud tak zhotovitel učiní a následně takový materiál použije, je povinen na písemné vyzvání objednatele provést okamžitě nápravu a veškeré náklady s tímto konáním spojené nese zhotovitel.

ČLÁNEK VII. PRÁVA PRŮMYSLOVÉHO A DUŠEVNÍHO VLASTNICTVÍ




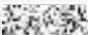


- 7.1. Zhotovitel výslovně prohlašuje, že má potřebná oprávnění k realizaci díla (stavby), je schopen kompletní dílo (stavbu) a veškeré práce s tím spojené podle projektové dokumentace, zadávací dokumentace a této smlouvy v souladu s předpisy provést a zavazuje se, že při realizaci díla neporuší práva třetích osob, která těmto osobám mohou plynout z práv k průmyslovému a duševnímu vlastnictví, příp. z práv autorských, souvisejících a jiných.
- 7.2. Zhotovitel se zavazuje, že objednateli uhradí veškeré náklady, výdaje, škody a majetkovou i nemajetkovou újmu, které objednateli vzniknou v důsledku uplatnění práv třetích osob vůči objednateli v souvislosti s porušením povinnosti zhotovitele dle předchozího odstavce 7.1 této smlouvy.
- 7.3. Zhotovitel dále prohlašuje, že je plně oprávněn disponovat veškerými právy k průmyslovému vlastnictví, příp. právy k duševnímu vlastnictví a jinými právy, která mají souvislost s předmětem díla, a zavazuje se za tímto účelem zajistit řádné a nerušené užívání díla objednatel.

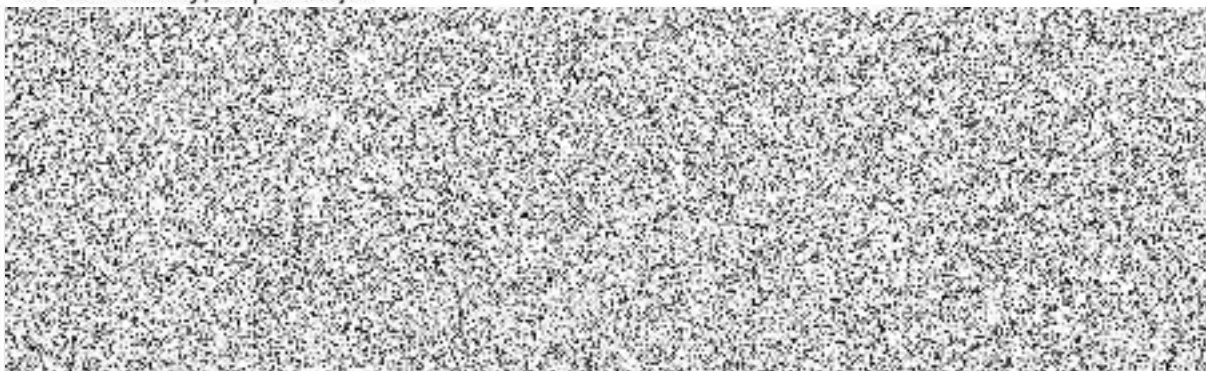
ČLÁNEK VIII. POVINNOST MLČENLIVOSTI

- 8.1. Zhotovitel se zavazuje zachovávat ve vztahu ke třetím osobám mlčenlivost o informacích, které při plnění této smlouvy získá od objednatele nebo o objednateli či jeho zaměstnancích a spolupracovnících, a nesmí je zpřístupnit bez předchozího písemného souhlasu objednatele žádné třetí osobě ani je použít v rozporu s účelem této smlouvy, ledaže se jedná:
 - a) o informace, které jsou veřejně přístupné nebo
 - b) o případ, kdy je zpřístupnění informace vyžadováno zákonem nebo závazným rozhodnutím oprávněného orgánu.
- 8.2. Zhotovitel je povinen zavázat povinností mlčenlivosti, podle odstavce 8.1. tohoto článku, všechny osoby, které se budou podílet na provádění díla dle této smlouvy.
- 8.3. Za porušení povinnosti mlčenlivosti osobami, které se budou podílet na provádění díla dle této smlouvy, odpovídá zhotovitel, jako by povinnost porušil sám.
- 8.4. Povinnost mlčenlivosti trvá i po skončení účinnosti této smlouvy.
- 8.5. Veškerá komunikace mezi smluvními stranami bude probíhat prostřednictvím osob oprávněných jednat jménem smluvních stran, kontaktních osob, případně jimi písemně pověřených pracovníků.
- 8.6. Smluvní strany se zavazují zachovávat mlčenlivost o interních záležitostech a utajovaných skutečnostech druhé strany, se kterými se při plnění smlouvy seznámily. Porušení této povinnosti zakládá povinnost k úhradě škody ve smyslu občanského zákoníku.
- 8.7. Při nakládání s informacemi se smluvní strany dohodly, že zaručí splnění povinností na ochranu citlivých (osobních, důvěrných, pracovních apod.) informací ve smyslu předpisů, zejména dle zákona č. 110/2019 Sb., o zpracování osobních údajů, ve znění pozdějších předpisů, a podle této smlouvy. Tím není dotčena povinnost zveřejnění smlouvy, vč. identifikačních údajů smluvních stran a ceny, podle odstavců 11.8. a 11.9., čl. XI. této smlouvy.

- 8.8. Povinnost objednatele k poskytování informací a zveřejňování veřejných zakázek ve smyslu předpisů a ustanovení této smlouvy zůstává tímto článkem smlouvy nedotčena.


ČLÁNEK IX. SMLUVNÍ POKUTY A Odstoupení OD SMLOUVY

- 9.1. V případě nedodržení termínu zhotovení a předání řádně zhotoveného díla podle čl. III. této smlouvy ze strany zhotovitele, v případě nepřevzetí díla ze strany objednatele z důvodů vad díla, je zhotovitel povinen uhradit objednateli smluvní pokutu ve výši  celkové ceny díla, včetně DPH, a to za  kalendářní den prodlení. V případě prodlení zhotovitele s odstraněním vad díla, tedy pokud zhotovitel neodstraní vady a nedodělky, včetně dílčích, včas, tj. nejpozději  pracovních dnů od jejich nahlášení objednatelem, příp. v jiné lhůtě stanovené objednatelem, pokud by byla výše uvedená lhůta nepřiměřená, nebo v případě odmítnutí provedení díla (i dílčího) za podmínek uzavřeného smluvního vztahu, zavazuje se zhotovitel zaplatit objednateli smluvní pokutu ve výši  z celkové ceny díla, včetně DPH, a to za každý, byť i započatý, den prodlení. Výše sankce není omezena.
- 9.2. Objednatel je povinen zaplatit zhotoviteli za prodlení s úhradou faktury po sjednané lhůtě splatnosti smluvní úrok z prodlení ve výši  z dlužné částky, včetně DPH, dle příslušné faktury, a to za každý, byť i započatý, den prodlení. Výše sankce není omezena.
- 9.3. Dohodnutím smluvní pokuty a úroku z prodlení, ani jejím zaplacením, není dotčeno právo a nárok na náhradu škody, která vznikla v důsledku porušení povinnosti, na které se vztahuje smluvní pokuta nebo odškodnění v plném rozsahu, ani povinnost zhotovitele řádně dokončit dílo. Kterákoliv ze smluvních stran není povinna zaplatit druhé smluvní straně smluvní pokutu, jestliže prokáže, že porušení povinnosti nezavinila. Smluvní pokuta a úrok z prodlení jsou splatné do  kalendářních dnů ode dne jejich uplatnění.
- 9.4. Smluvní strany se dohodly, že v případě potřeby bude uplatnění smluvní pokuty a úroku z prodlení provedeno písemně a doručením na adresu druhé smluvní strany (viz ustanovení v čl. XII., odstavec 12.6. této smlouvy).
- 9.5. Za podstatné porušení této smlouvy zhotovitelem, které zakládá právo objednatele na odstoupení od této smlouvy, se považuje:



- 9.6. Objednatel je dále oprávněn od této smlouvy odstoupit v případě, že:



- 9.7. Zhotovitel je oprávněn odstoupit od této smlouvy v případě, že objednatel opakovaně, tedy nejméně  prokazatelně odmítne zhotoviteli poskytnout potřebnou součinnost nutnou k provádění díla.

- 9.8. V případě odstoupení od smlouvy je zhotovitel povinen učinit již jen takové úkony, bez nichž by mohly být zájmy objednatele vážně ohroženy. Odstoupení od smlouvy nemá vliv na zaplacení smluvní pokuty.
- 9.9. V případě odstoupení od smlouvy ze strany objednatele, si zhotovitel vyhrazuje právo na úhradu vzniklých nákladů spojených s realizací díla.
- 9.10. Účinky každého odstoupení od smlouvy nastávají okamžikem doručení písemného projevu vůle odstoupit od této smlouvy druhé smluvní straně. Odstoupení od smlouvy se nedotýká zejména nároku na náhradu škody, smluvní pokuty a povinnosti mlčenlivosti.



ČLÁNEK X. ZÁRUKA A SANKCE ZA JEJÍ NEDODRŽENÍ

- 10.1. Zhotovitel se zavazuje zhotovit dílo tak, že bude odpovídat projektové dokumentaci, právním předpisům, předpisům výrobců, příslušným technickým normám, dílo bude odpovídat obvyklému účelu díla a bude předáno objednateli spolu s veškerou potřebnou dokumentací a doklady. Zhotovitel se tedy zavazuje provést veškeré práce v souladu se všemi potřebnými náležitostmi, doklady a projektovou i zadávací dokumentací, a to za použití materiálů a při řemeslné úrovni díla v předepsané a požadované jakosti a normách.
- 10.2. Zhotovitel odpovídá a ručí za kvalitu jím prováděných prací (díla) dle této smlouvy a poskytuje objednateli záruku ve stanovené délce dle tohoto čl. X., odstavec 10.3, která začíná běžet ode dne podpisu předávacího protokolu dle čl. III. této smlouvy v pořadí druhou smluvní stranou. Záruka se vztahuje především na veškeré stavební práce, vady materiálu a funkční vady, i vady s tím spojené a na provedené související práce v rámci realizace předmětu plnění. Obsahem záruky je závazek zhotovitele takovou vadu bezplatně odstranit, v případě neodstranitelnosti vady na jakémkoliv předmětu díla (i dílčího) je obsahem záruky dodávka nového dílčího předmětu, případně celého předmětu smlouvy.
- 10.3. Zhotovitel poskytne objednateli záruku na dílo dle čl. II. této smlouvy v délce 60 (šedesáti) měsíců, a to ode dne podpisu předávacího protokolu v pořadí druhou smluvní stranou.
- 10.4. Záruční opravu vady díla se zhotovitel zavazuje provádět v souladu s ustanovením odstavce 3.7. článku III., a to bezplatně. (Nahlášení vady bude učiněné prostřednictvím prostředku elektronické komunikace – e-mailu, datové schránky). Zhotovitel je pak povinen odstranění vady díla oznámit objednateli. Zhotovitel je povinen písemně sdělit objednateli, že reklamaci neuznává a případně z jakých důvodů reklamaci neuznává.
- 10.5. Během záruční lhůty není objednatel oprávněn provádět opravy sám nebo je nechat provádět třetími osobami (které nejsou oprávněny záruční servis provádět), jinak záruka zaniká. Toto ustanovení neplatí v případě, že bude postupováno dle následujícího odstavce 10.6., tohoto čl. X. této smlouvy.
- 10.6. Pokud zhotovitel neodstraní vadu ve lhůtě podle této smlouvy ode dne vyrozumění o vadě, souhlasí zhotovitel s tím, že si objednatel může zajistit odstranění této vady jiným odborně způsobilým subjektem, a to plně na náklady zhotovitele. Tyto náklady zhotovitel uhradí objednateli ve lhůtě 14 (čtrnácti) dnů ode dne jejich uplatnění objednatel.
- 10.7. Reklamacie vad musí být provedena písemně. Smluvní strany se dohodly, že během provádění díla i po jeho dokončení zhotovitelem, v době záruky na jakost se za řádné nahlášení reklamaci považuje i e-mailová zpráva s potvrzením o doručení.
- 10.8. Zhotovitel je povinen v případě prodloužení s vyřízením reklamace zaplatit objednateli smluvní pokutu ve výši 0,2% z celkové ceny díla, včetně DPH, a to za každý případ a za každý

kalendářní den prodlení. Sjednanou smluvní pokutu je povinen zaplatit do kalendářních dnů ode dne jejího uplatnění. Výše sankce není omezena.



ČLÁNEK XI. OSTATNÍ UJEDNÁNÍ

- 11.1. Zhotovitel je oprávněn provádět změny ve složení realizačního týmu, který poskytuje objednateli dílo (stavební práce) na základě této smlouvy, pouze s předchozím písemným souhlasem objednatele. Zhotovitel je povinen provést změnu člena realizačního týmu na základě odůvodněného požadavku objednatele, a to bez zbytečného odkladu po uplatnění tohoto požadavku u zhotovitele.
- 11.2. Smluvní strany jsou povinny bez zbytečného odkladu oznámit druhé smluvní straně změnu kontaktních údajů v čl. I. a čl. VI. smlouvy.
- 11.3. Zhotovitel není bez předchozího písemného souhlasu objednatele oprávněn postoupit práva a povinnosti z této smlouvy na třetí osobu.
- 11.4. Zhotovitel je povinen dokumenty související se zhotovením díla dle této smlouvy uchovávat nejméně po dobu 10 (deseti) let od konce účetního období, ve kterém došlo k zaplacení poslední části ceny díla, popř. k poslednímu zdanitelnému plnění dle této smlouvy, a to zejména pro účely kontroly oprávněnými kontrolními orgány.
- 11.5. Zhotovitel je povinen umožnit kontrolu dokumentů souvisejících s realizací díla dle této smlouvy ze strany objednatele, jiných orgánů oprávněných k provádění kontroly a ze strany třetích osob, které tyto orgány ke kontrole pověří nebo zmocní.
- 11.6. Zhotovitel je povinen ve smyslu ustanovení § 2 písm. e) zákona č. 320/2001 Sb., o finanční kontrole ve veřejné správě a o změně některých zákonů (zákon o finanční kontrole), ve znění pozdějších předpisů, spolupůsobit při výkonu finanční kontroly.
- 11.7. Zhotovitel je povinen upozornit objednatele písemně na existující či hrozící střet zájmů bezodkladně poté, co střet zájmů vznikne nebo vyjde najevo, pokud zhotovitel i při vynaložení veškeré odborné péče nemohl střet zájmů zjistit před uzavřením této smlouvy.
- 11.8. Zhotovitel souhlasí s tím, že obsah této smlouvy není obchodním tajemstvím a objednatel, jako organizační složka státu, jej může zveřejnit, zejména v rozsahu a za podmínek vyplývajících ze zákona č. 106/1999 Sb., o svobodném přístupu k informacím, ve znění pozdějších předpisů, a ve smyslu této smlouvy. Zhotovitel proto bez jakýchkoliv výhrad souhlasí se zveřejněním své identifikace a dalších údajů uvedených ve smlouvě, včetně ceny díla.
- 11.9. Smluvní strany berou na vědomí, že objednatel je povinným subjektem ve smyslu zákona č. 340/2015 Sb., o zvláštních podmínkách účinnosti některých smluv, uveřejňování těchto smluv a o registru smluv (zákon o registru smluv), ve znění pozdějších předpisů. Smluvní strany se proto dohodly, že zveřejnění smlouvy bude provedeno objednatelem ve lhůtě do  pracovních dnů na internetu, v souladu se zákonem o registru smluv, ZZVZ, zadávacím řízením a interními předpisy objednatele takto:
 - 
 -
 -
- 11.10. Zhotovitel se zavazuje, že příslušná část předmětu díla, která bude prováděna prostřednictvím jeho poddodavatelů, bude prováděna těmi poddodavateli, které zhotovitel uvedl ve své nabídce. Porušení této povinnosti zhotovitelem bude požadováno za podstatné porušení této smlouvy

s možnými právními důsledky, vč. příp. odstoupení od smlouvy, pokud se smluvní strany nedohodnou jinak.

11.11. V případě, že některé ustanovení smlouvy je nebo se stane neúčinné, zůstávají ostatní ustanovení této smlouvy účinná. Strany se zavazují nahradit neúčinné ustanovení smlouvy ustanovením jiným, účinným, které svým obsahem a smyslem odpovídá nejlépe původně zamýšlenému účelu ustanovení neúčinného.

11.12. Zhotovitel bere na vědomí, že:

- a) škola je režimový areál a dotčená budova č. 9 (kuchyně, jídelna, prodejna) je pracoviště, kde není, bez předchozích opatření, přípustná přítomnost třetích osob;
- b) je třeba předem dozorcímu areálu hlásit příjezd/příchod všech osob, které se budou podílet na provádění díla;
- c) jde o objekt, který je u hlavní cesty v areálu – tedy je třeba dbát, aby komunikace vedle budovy č. 9 byla vždy volně průjezdná, aby byl zajištěn (dle postupu díla) i vchod do dotčené budovy;
- d) materiál je třeba skladovat za, eventuálně vedle budovy kuchyně, resp. na předem dohodnutém a určeném místě;
- e) není dovoleno se pohybovat v jiných objektech a místech, než v okolí dotčeného objektu č. 9;
- f) v celém areálu platí zákaz kouření a požívání alkoholických nápojů, focení a natáčení.

ČLÁNEK XII. ZÁVĚREČNÁ USTANOVENÍ

12.1. Kontaktní osoby smluvních stran uvedené v této smlouvě nebo jimi určené, s výjimkou ředitelky školy, jsou oprávněny k poskytování součinnosti dle této smlouvy, nejsou však jakkoli oprávněny či zmocněny ke sjednávání změn této smlouvy. Smluvní strany se zavazují, že veškeré změny, či doplňky této smlouvy budou učiněny pouze formou očíslovaných písemných dodatků opatřených podpisy oprávněných osob.

12.2. Tato smlouva nabývá platnosti dnem jejího podpisu oběma smluvními stranami (při rozdílném datu dnem podpisu druhou smluvní stranou, resp. doručením oboustranně podepsané smlouvy protistraně). Účinnost smlouvy nastává dnem jejího zveřejnění v registru smluv.

12.3. Platnost a účinnost smlouvy končí uplynutím doby plnění, tj. vč. uplynutí záruční doby ode dne následujícího po předání díla, příp. uplynutím doby pozáručního servisu a pojištění díla, pokud je součástí předmětu díla nebo se k tomu zhotovitel výslovně zavázal.

12.4. Tato smlouva se řídí právním řádem ČR, zejména § 2586 a následujícími občanského zákoníku.

12.5. Tato smlouva může být změněna pouze dohodou smluvních stran v písemné formě.

12.6. Smluvní strany se dohodly, že veškerá komunikace bude činěna písemně, tedy že musí být učiněna a doručena druhé smluvní straně pomocí elektronické komunikace, tj. pomocí e-mailu, ID datové schránky nebo prostřednictvím listinné doporučené korespondence se všemi náležitostmi, vždy potvrzenou druhou stranou. Smluvní strany se dohodly, že během provádění díla (stavby) zhotovitelem se za řádnou písemnou formu považuje i e-mail zpráva s potvrzením o doručení.


12.7. Smluvní strany se zavazují, že veškeré spory vzniklé v souvislosti s realizací smlouvy budou řešeny smírnou cestou – dohodou. Nedojde-li k dohodě, budou spory řešeny před příslušnými obecnými soudy ČR dle sídla objednatele.

12.8. Tato smlouva je vyhotovena ve 2 (dvou) stejnopisech, z nichž každý je po podpisu smluvních stran považován za originál, 1 (jeden) stejnopis smlouvy obdrží objednatel a 1 (jeden) zhotovitel. Smlouva obsahuje celkem 1 (jednu) nedílnou přílohu, a to:
Příloha č. 1 – Položkový ceník díla (zhotovitelem oceněný výkaz výměr)

12.9. Každá ze smluvních stran prohlašuje, že tuto smlouvu uzavírá svobodně a vážně, že považuje obsah této smlouvy za určitý a srozumitelný, a že jsou jí známy veškeré skutečnosti, jež jsou pro uzavření této smlouvy rozhodující, na důkaz čehož připojují smluvní strany k této smlouvě své podpisy.

V Praze, dne


V Třebíči, dne



Datum: 2023.03.01
16:15:13 +01'00'



vrchní rada
ředitelka školy



Datum: 2023.02.23
13:00:02 +01'00'



jednatel společnosti

Rozpočet

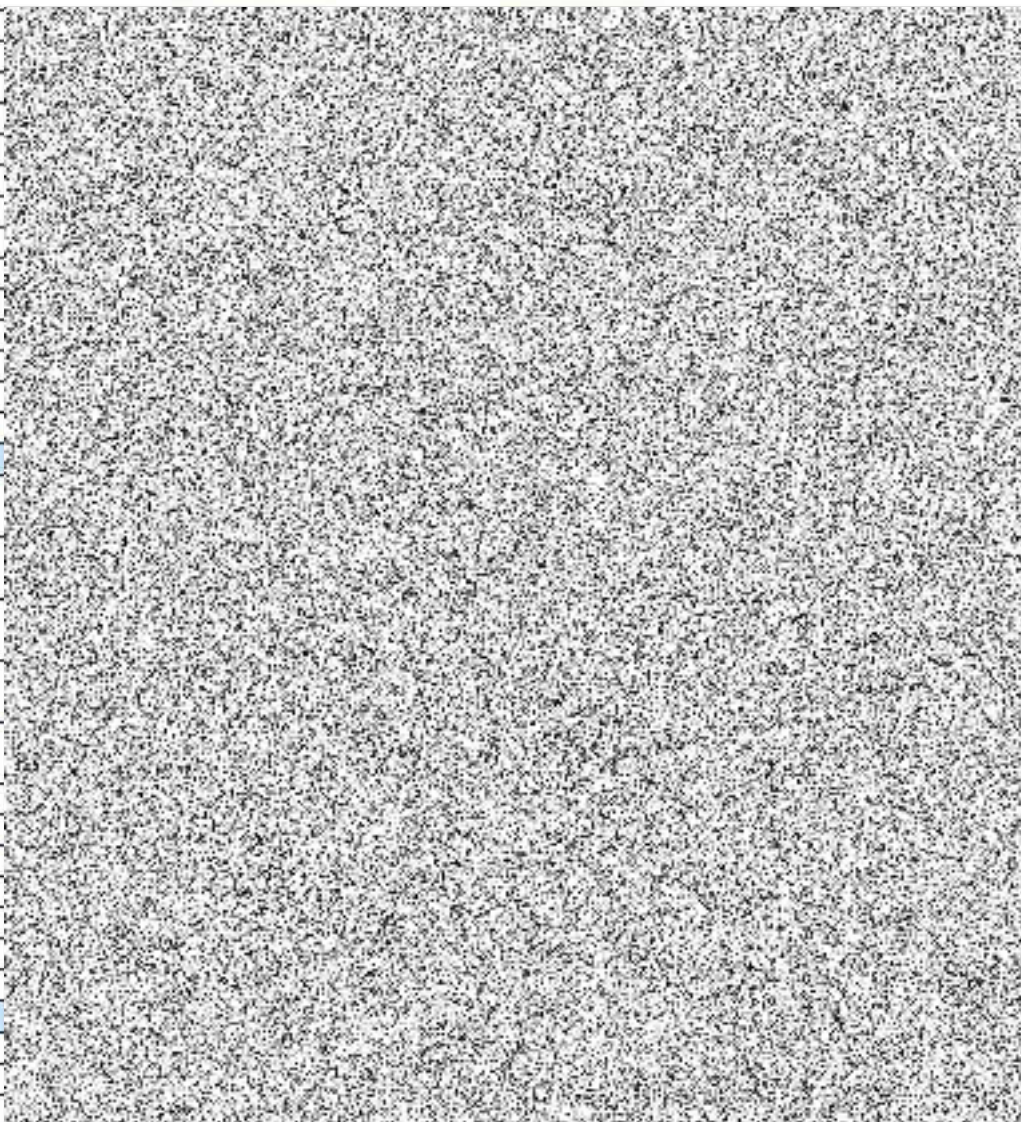
| | | | | |
|------------------------------------|--|-----------------------------------|--|------------------------|
| Stavba | Rekonstrukce elektro pro revitalizaci Stravovacího zařízení VPŠ a SPŠ MV v Praze – II. etapa | | | |
| Objekt | OBJEKT 09 - JÍDELNA | | | |
| Objednatel | VPŠ a SPŠ MV v Praze | | | |
| Projektant | | | | |
| Zhotovitel | Šetři světlem s.r.o. | | | |
| Základní rozpočtové náklady | | Ostatní rozpočtové náklady | | |
| HSV + PSV celkem | | VRN | | |
| ZRN celkem | | | | |
| HZS | | | | |
| ZRN+HZS | | Ostatní náklady | | |
| ZRN+ost.náklady+HZS | | Ostatní náklady celkem | | |
| Základ pro DPH | 21,0 | % | | 6 527 667,94 Kč |
| DPH | 0,0 | % | | 1 370 810,27 Kč |
| Základ pro DPH | 0,0 | % | | 0,00 Kč |
| DPH | 0,0 | % | | 0,00 Kč |
| Cena celkem | | | | 7 898 478,21 Kč |

| Název položky | Počet | MJ | Práce za MJ | Práce celkem | Materiál za MJ | Materiál celkem | D+M |
|--|-------|----|-------------|--------------|----------------|-----------------|-----|
| Demontáže | | | | | | | |
| Odpojení jednofázových spotřebičů | | | | | | | |
| Odpojení třífázových spotřebičů | | | | | | | |
| Demontáž stávajících kabelů a kabelových tras | | | | | | | |
| Demontáž stávajících rozvaděčů | | | | | | | |
| Demontáž stávajících zásuvek, vypínačů a svítidel | | | | | | | |
| Odvoz demontovaného materiálu k ekologické recyklaci | | | | | | | |
| Zemní práce | | | | | | | |
| Výhradně ruční výkop v hor. 4 - š. 1 m x délka 2 m x hl. 1,5 m | | | | | | | |
| Příplatek za ztížené hloubení v blízkosti vedení | | | | | | | |
| Svislý přesun hmot | | | | | | | |
| Vodorovný přesun hmot | | | | | | | |
| Zásyp jam se zhutněním | | | | | | | |
| Odvoz nadbytečného výkopku na skládku do 10 km | | | | | | | |
| Poplatek za skládku | | | | | | | |
| Založení trávníku parkového, rovina, dodání osiva | | | | | | | |
| Vrtání, sekání, zednické přímomoce | | | | | | | |
| Vrtání otvoru D30 do zdiva | | | | | | | |
| Zapravení otvoru D30 ve zdivu | | | | | | | |
| Sekání drážek 30x30 ve zdivu | | | | | | | |
| Sekání drážek 100x30 ve zdivu | | | | | | | |
| Zapravení otvorů a drážek ve zdivu, nátěr 2x (popř. obklad) | | | | | | | |
| Zazdění otvoru po rozvaděči (m.č.028) | | | | | | | |
| Omítka štuková | | | | | | | |
| Nátěr zdiva (bílá barva 2x) | | | | | | | |
| Vybourání zárubní (m.č.119) | | | | | | | |
| Zazdění otvoru po zárubních | | | | | | | |
| Omítka štuková | | | | | | | |
| Keramický obklad bílý vč spárkování | | | | | | | |
| Nátěr zdiva (bílá barva 2x) | | | | | | | |
| Oprava soklu pod rozvaděčem (m.č.122) | | | | | | | |
| Nátěr soklu (šedá barva) | | | | | | | |

| | |
|---|--|
| Rozbourání soklu pod rozvaděčem m.č.101 | |
| Dozdění kolem rozvaděče RS2.2 (m.č. 101) | |
| Omítka štuková | |
| Nátěr zdiva (bílá barva 2x) | |
| Rezáni drážky v podlaze | |
| Vysekání drážky v podlaze 100x50 | |
| Zapravení drážky v podlaze | |
| Odvoz suti na skládku | |
| Uložení suti na skládku | |
| Rozvaděče | |
| Rozvaděč RH | |
| Rozvaděč RS1.1 | |
| Rozvaděč RS1.2 | |
| Rozvaděč RS2.1 | |
| Rozvaděč RS2.2 | |
| Rozvaděč RVN1.1 | |
| Rozvaděč RVN2.1 | |
| Doprava rozvaděčů na stavbu (9 polí) | |
| Hlavní rozvody | |
| Vodič CXKH-R 1x185 | |
| Kabel CXKH-R 5x35 | |
| Kabel CXKH-R 5x25 | |
| Kabel CXKH-R 5x16 | |
| Kabel CXKH-R 5x4 | |
| Kabel CXKH-R 5x2,5 | |
| Kabel CXKH-R 3x4 | |
| Kabel CXKH-R 3x2,5 | |
| Ukončení kabelu 3x2,5 v rozvaděči | |
| Ukončení kabelu 3x4 v rozvaděči | |
| Ukončení kabelu 5x2,5 v rozvaděči | |
| Ukončení kabelu 5x4 v rozvaděči | |
| Ukončení kabelu 5x16 v rozvaděči | |
| Ukončení kabelu 5x25 v rozvaděči | |
| Ukončení kabelu 5x35 v rozvaděči | |
| Odpojení stávajícího kabelu AYKY 3x240+120 v hlavní | |

| | |
|--|--|
| Ukončení kabelu AYKY 3x240+120 v rozvaděči RH (již v předstihu zavedené hlavní přívody) | |
| Ukončení kabelu AYKY 3x240+120 v rozvaděči v hlavní areálové rozvodně (již v předstihu provedené hlavní přívody) | |
| Ukončení vodiče 1x240 v rozvaděči | |
| Ukončení vodiče 1x185 v rozvaděči | |
| Ukončení vodiče 1x120 v rozvaděči | |
| Štítek označovací | |
| Umělé osvětlení | |
| Svítilno A, 600x600, stropní, přisazené, zdroj LED 52W, | |
| Svítilno B, 1200x600 stropní, přisazené, zdroj LED 70W, | |
| Svítilno C, stropní, přisazené, zdroj LED 15W, 1670lm, IP66 určené pro chladicí/mrazicí boxy potravin. | |
| Svítilno D, stropní, přisazené, zdroj LED 35W, 3770lm, IP40 | |
| Svítilno E, stropní, přisazené, zdroj LED 42W, 4640lm, IP40 | |
| Svítilno F, stropní, přisazené, zdroj LED 53W, 5800lm, IP40 | |
| Svítilno G, stropní, přisazené, zdroj LED 30W, 4090lm, IP66, určené pro potravinářské účely, průběžná montáž | |
| Svítilno H, stropní, přisazené, zdroj LED 24W, 3720lm, IP66, určené pro potravinářské účely, průběžná montáž | |
| Svítilno I, stropní, přisazené, zdroj LED 33W, 5120lm, IP66, určené pro potravinářské účely, průběžná montáž | |
| Svítilno J, stropní, přisazené, zdroj LED 24W, 2840lm, IP40 | |
| Svítilno K, stropní, přisazené, zdroj LED 24W, 2840lm, IP54 s pohybovým senzorem | |
| Svítilno nástěnní s drátěným košem, zdroj LED 10W, IP44, k rozvaděči výtahu | |
| Recyklační poplatek za svítidla | |
| Krabice nástěnná se svorkovnicí | |
| Přístrojová krabice KO68 | |
| Krabice rozvodná KR68 pod omítku se svorkovnicí | |
| Svorkovnice zasouvací 4x2,5 | |
| Tlačítko 1/0, nástěnné, IP44 | |
| Vypínač č.1, nástěnný, IP44 | |
| Vypínač č.5, nástěnný, IP44 | |

| |
|---|
| Vypínač č.6, nástěnný, IP44 |
| Vypínač č.7, nástěnný, IP44 |
| Tlačítko 1/0, zapuštěné, IP20 |
| Vypínač č.1, zapuštěný, IP20 |
| Vypínač č.5, zapuštěný, IP20 |
| Vypínač č.6, zapuštěný, IP20 |
| Vypínač č.7, zapuštěný, IP20 |
| Trubka instalační ohebná 2316 vč. přichytek |
| Trubka instalační tuha 1516 vč. přichytek |
| Stropní ventilátor |
| Kabel CXKH-R 3x1,5 |
| Kabel CXKH-R 5x1,5 |
| Štítek označovací |
| Ukončení kabelu 3x1,5 v rozvaděči |
| Nouzové osvětlení |
| Svítilno N, s baterií 1hod, stropní/nástěnné, přisazené, zdroj LED 3x1W, 330lm, IP66-venkovní |
| Svítilno N, s baterií 1hod, s piktogramem, stropní/nástěnné, přisazené, zdroj LED 1W, 110lm, IP40 |
| Svítilno N1, s baterií 1hod, charakteristika area, stropní, přisazené, zdroj LED 3W, 340lm, IP40 |
| Svítilno N2, s baterií 1hod, charakteristika area, stropní, přisazené, zdroj LED 6W, 600lm, IP40 |
| Svítilno N3, s baterií 1hod, charakteristika route, stropní, přisazené, zdroj LED 3W, 370lm, IP40 |
| Recyklační poplatek za svítidlo |
| Trubka instalační ohebná 2316 vč. přichytek |
| Trubka instalační tuha 1516 vč. přichytek |
| Krabice rozvodná, nástěnná vč. svorek |
| Kabel CXKH-R 3x1,5 |
| Štítek označovací |
| Ukončení kabelu 3x1,5 v rozvaděči |
| Zásuvkové obvody 230V-50Hz |
| Zásuvkový sloupek typ B: 3ks-230V-50Hz (16A) vč. jištění |
| Zásuvka nástěnná 230V-16A, IP44 |
| Zásuvka zapuštěná 230V-16A, IP44 |

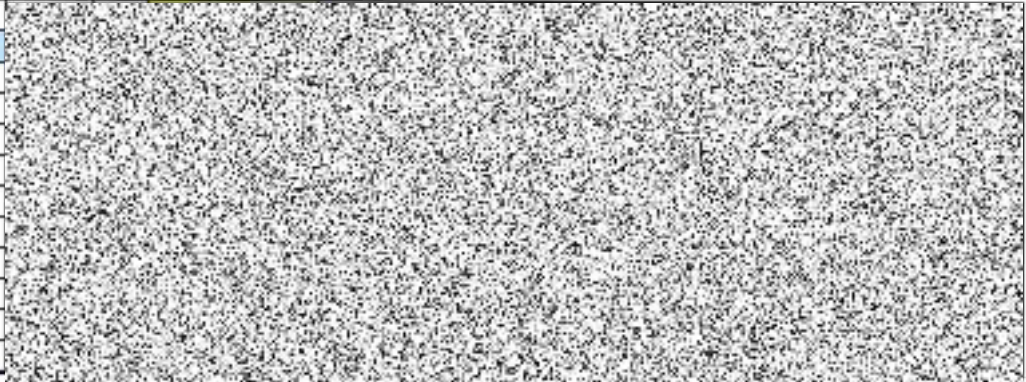


| |
|---|
| Zásuvka zapuštěná 230V-16A, IP20 |
| Trubka instalační ohebná 2316 vč. přichytek |
| Trubka instalační tuhá 1516 vč. přichytek |
| Přístrojová krabice KO68 |
| Krabice rozvodná, nástěnná vč. svorek |
| Kabel CXKH-R 3x2,5 |
| Štítek označovací |
| Ukončení kabelu 3x2,5 v rozvaděči |
| Zásuvkové obvody 3x400V-50Hz |
| Zásuvkový sloupek typ A: 1ks-3x400V (16A), 4ks-230V (16A) vč. jistění |
| Zásuvková skříň: 1ks-3x400V (16A), 2ks-230V (16A) vč. |
| Zásuvková skříň: 1ks-3x400V (16A), 2ks-230V (16A) vč. |
| Zásuvka nástěnná 3x400V-16A, IP44 |
| Trubka instalační ohebná 2316 vč. přichytek |
| Trubka instalační ohebná 2325 vč. přichytek |
| Trubka instalační tuhá 1516 vč. přichytek |
| Trubka instalační tuhá 1525 vč. přichytek |
| Krabice rozvodná, nástěnná vč. svorek |
| Kabel CXKH-R 5x2,5 |
| Kabel CXKH-R 5x6 |
| Kabel CXKH-R 5x10 |
| Štítek označovací |
| Ukončení kabelu 5x2,5 v rozvaděči |
| Ukončení kabelu 5x6 v rozvaděči |
| Ukončení kabelu 5x10 v rozvaděči |
| Připojení stávajících ventilátorů |
| Trubka instalační ohebná 2316 vč. přichytek |
| Trubka instalační ohebná 2325 vč. přichytek |
| Trubka instalační tuhá 1516 vč. přichytek |
| Trubka instalační tuhá 1525 vč. přichytek |
| Připojení stávajících ventilátorů |
| Termostat průmyslový, teplota +4°C až 50°C, 1xNO-230V |
| Tlačítko 1/0, nástěnné, IP44 |
| Kabel CXKH-R 3x1,5 |
| Kabel CXKH-R 5x1,5 |

| |
|--|
| Kabel CXKH-R 5x2,5 |
| Kabel CXKH-R 5x4 |
| Štítek označovací |
| Ukončení kabelu 3x1,5 v rozvaděči |
| Ukončení kabelu 5x1,5 v rozvaděči |
| Ukončení kabelu 5x2,5 v rozvaděči |
| Ukončení kabelu 5x4 v rozvaděči |
| Připojení klimatizačních jednotek |
| Trubka instalační ohebná 2316 vč. přichytek |
| Trubka instalační ohebná 2325 vč. přichytek |
| Trubka instalační tuha 1516 vč. přichytek |
| Trubka instalační tuha 1525 vč. přichytek |
| Připojení venkovní jednotky klimatizace |
| Propojení vnější a vnitřní jednotky |
| Kabel CXKH-R 3x2,5 |
| Kabel CXKH-R 5x4 |
| Štítek označovací |
| Ukončení kabelu 5x4 v rozvaděči |
| Dodávka klimatizační jednotky pro bufet a jeho zázemí |
| Venkovní chladicí jednotka, chladicí výkon 9kW |
| Nosné konzoly na fasádu včetně kotvení |
| Vnitřní chladicí jednotka nástěnná, chladicí výkon 5kW |
| Termostat vnitřní nástěnný |
| Potrubí včetně izolace a chladicí kapaliny |
| Odvod kondenzátu od vnitřních a venkovní jednotky |
| Montážní a pomocné práce |
| Kompletní propojení včetně kabeláže |
| Uvedení do provozu |
| Připojení gastro zařízení |
| Trubka instalační ohebná 2316 vč. přichytek |
| Trubka instalační ohebná 2325 vč. přichytek |
| Trubka instalační ohebná 2340 vč. přichytek |
| Trubka instalační tuha 1516 vč. přichytek |
| Trubka instalační tuha 1525 vč. přichytek |
| Trubka instalační tuha 1540 vč. přichytek |
| Kabel CXKH-R 5x2,5 |

| | |
|--|--|
| Kabel CXKH-R 5x4 | |
| Kabel CXKH-R 5x6 | |
| Kabel CXKH-R 5x10 | |
| Kabel CXKH-R 5x16 | |
| Kabel CXKH-R 5x25 | |
| Kabel CXKH-R 5x50 | |
| Vypínač 3x25A vč. připojení kabelů | |
| Vypínač 3x40A vč. připojení kabelů | |
| Vypínač 3x63A vč. připojení kabelů | |
| Vypínač 3x80A vč. připojení kabelů | |
| Vypínač 3x100A vč. připojení kabelů | |
| Kabel H05RR-F 5x2,5 | |
| Kabel H05RR-F 5x4 | |
| Kabel H05RR-F 5x6 | |
| Kabel H05RR-F 5x10 | |
| Kabel H05RR-F 5x16 | |
| Kabel H05RR-F 5x25 | |
| Kabel H05RR-F 5x50 | |
| Ukončení kabelu 5x2,5 v rozvaděči/ v zařízení | |
| Ukončení kabelu 5x4 v rozvaděči/ v zařízení | |
| Ukončení kabelu 5x6 v rozvaděči/ v zařízení | |
| Ukončení kabelu 5x10 v rozvaděči/ v zařízení | |
| Ukončení kabelu 5x16 v rozvaděči/ v zařízení | |
| Ukončení kabelu 5x25 v rozvaděči/ v zařízení | |
| Ukončení kabelu 5x50 v rozvaděči/ v zařízení | |
| Štítek označovací | |
| Společné kabelové trasy | |
| Kabelový žlab nerez 50/50 vč. kotvení, závěsů a konzol | |
| Kabelový žlab nerez 100/50 vč. kotvení, závěsů a konzol | |
| Kabelový žlab nerez 300/50 vč. kotvení, závěsů a konzol | |
| Kabelový žlab pozink 50/50 vč. kotvení, závěsů a konzol | |
| Kabelový žlab pozink 100/50 vč. kotvení, závěsů a konzol | |
| Kabelový žlab pozink 300/50 vč. kotvení, závěsů a konzol | |
| Central stop | |
| Tlačítko nástěnné se sklem (CS/TS) | |
| Výstražná tabulka | |

| | |
|--|--|
| Přichytka kabelu nastřelovací (trasa s funkcí při požáru) | |
| Kabel CXKH-V 3x1,5 | |
| Štítek označovací | |
| Ukončení kabelu 3x1,5 v rozvaděči | |
| Pospojování a uzemnění | |
| Vodič H07V-K 120zž | |
| Vodič H07V-K 25zž | |
| Vodič H07V-K 16zž | |
| Vodič H07V-K 6zž | |
| Vodič H07V-K 4zž | |
| Vodič H07V-U 10zž | |
| Vodič H07V-U 6zž | |
| Vodič H07V-U 4zž | |
| Svorkovnice MET | |
| Svorka Bernard s páskem | |
| Ukončení a připojení vodičů 120 na svorkovnici | |
| Ukončení a připojení vodičů 25 na svorkovnici | |
| Ukončení a připojení vodičů 16 na svorkovnici | |
| Ukončení a připojení vodičů 6 na svorkovnici | |
| Ukončení a připojení vodičů 4 na svorkovnici | |
| Připojení na stávající zemní soustavu | |
| Protipožární ucpávky | |
| Protipožární ucpávky včetně štítků | |
| Dokumentace umístění protipožárních ucpávek | |
| Doprava a přesuny hmot | |
| Doprava a přesuny | |
| Podružný materiál | |
| Úklidové práce | |
| Průběžný úklid na stavbě | |
| Hrubý úklid před předáním (zametání podlahy) | |
| Finální úklid před předáním (zametání podlahy + setř. na | |
| HZS | |
| Stavební úpravy při připojení nových přívodních kabelů do rozvaděče RH | |
| Lešení a stavební výtahy | |

| | |
|---------------------------------------|--|
| Lešení do 6m |  |
| Ostatní náklady | |
| Proškolení pracovníků BOZP a PO | |
| Zabezpečení staveniště | |
| Koordinace s ostatními profesemi | |
| Značení vodičů a tras | |
| Zkoušky | |
| Ostatní nezjištěné montážní práce | |
| Provozní řád | |
| Zaškolení obsluhy | |
| Dokumentace skutečného provedení DSPS | |
| Revizní zpráva | |

