



smlouva č. P/1113107 o dodávce

Personálního a mzdového systému PERM 3

pro

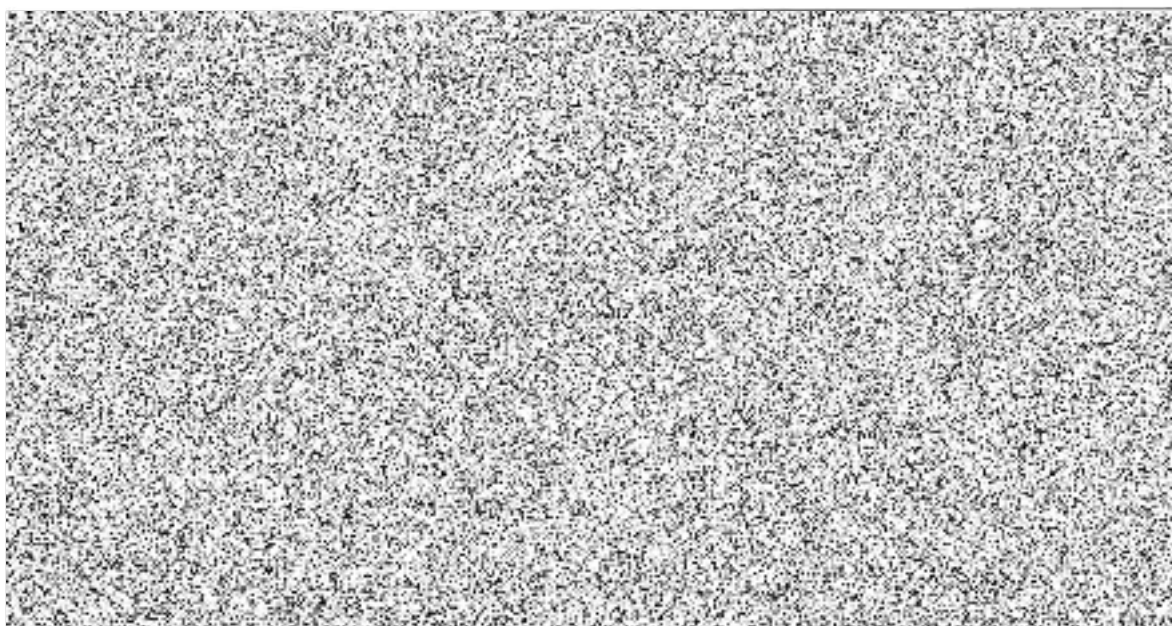
Lužánky - středisko volného času

Obsah

1. SMLUVNÍ STRANY	2
2. PŘEDMĚT SMLOUVY	3
2.1 PRODEJ PRÁVA K VYUŽITÍ SOFTWAREHO VYBAVENÍ – SYSTÉMU PERSONALISTIKA A MZDY – PERM.....	3
2.2 ZAVEDENÍ SYSTÉMU PERM A ZABEZPEČENÍ MZDOVÝCH UZÁVĚREK.....	3
2.3 TECHNICKÁ PODPORA.....	3
2.4 DODAVATELSKÝ ÚKON PŘI OPRAVĚ SYSTÉMU.....	3
2.5 ZÁRUČNÍ OPRAVA.....	3
2.6 NADSTANDARDNÍ PLNĚNÍ.....	3
3. DODACÍ PODMÍNKY	4
3.1 PRODEJ PRÁVA K UŽITÍ SYSTÉMU PERM.....	4
3.2 INSTALACE A ZAVEDENÍ SYSTÉMU PERM.....	4
3.3 TECHNICKÁ PODPORA.....	4
4. CENOVÁ A PLATEBNÍ UJEDNÁNÍ	5
4.1 CENA POSKYTNUTÍ PRÁV K UŽITÍ A ZAVEDENÍ SYSTÉMU PERM.....	5
4.2 ZPŮSOB PLATBY.....	5
4.3 CENA ROČNÍ „TECHNICKÉ PODPORY“ PRO LICENCI SJEDNANOU V BODĚ 2.1.....	5
4.4 CENA MIMO ZÁRUČNÍCH SERVISNÍCH SLUŽEB, VÍCEPRACÍ A CESTOVNÍCH NÁKLADŮ.....	6
5. SANKCE	6
5.1 PRODLENÍ NA STRANĚ DODAVATELE.....	6
5.2 PRODLENÍ NA STRANĚ ODBĚRATELE.....	6
6. PRÁVA A POVINNOSTI DODAVATELE	6
7. PRÁVA A POVINNOSTI ODBĚRATELE	7
8. ZÁRUČNÍ PODMÍNKY	7
9. ZÁVĚREČNÁ UJEDNÁNÍ	10
9.1 ZMĚNY A DODATKY SMLOUVY.....	10
9.2 VYHOTOVENÍ SMLOUVY.....	10
9.3 PLATNOST SMLOUVY.....	10
PŘÍLOHA Č. 1 - LICENCE MODULŮ SYSTÉMU PERM	10
1. VÝPOČET MZDY, VÝSTUPY Z MEZD.....	11
2. UŽIVATELSKÉ ZMĚNY PARAMETRŮ PROGRAMU.....	12
3. OCHRANA DAT.....	12
4. ORGANIZAČNÍ STRUKTURA.....	12
5. POPISY PRACOVNÍCH FUNKCÍ.....	13
6. PERSONÁLNÍ DATA PRACOVNÍKŮ.....	13
7. UCHAZEČI O ZAMĚTNÁNÍ.....	14
8. NADSTANDARDNÍ MODULY.....	14

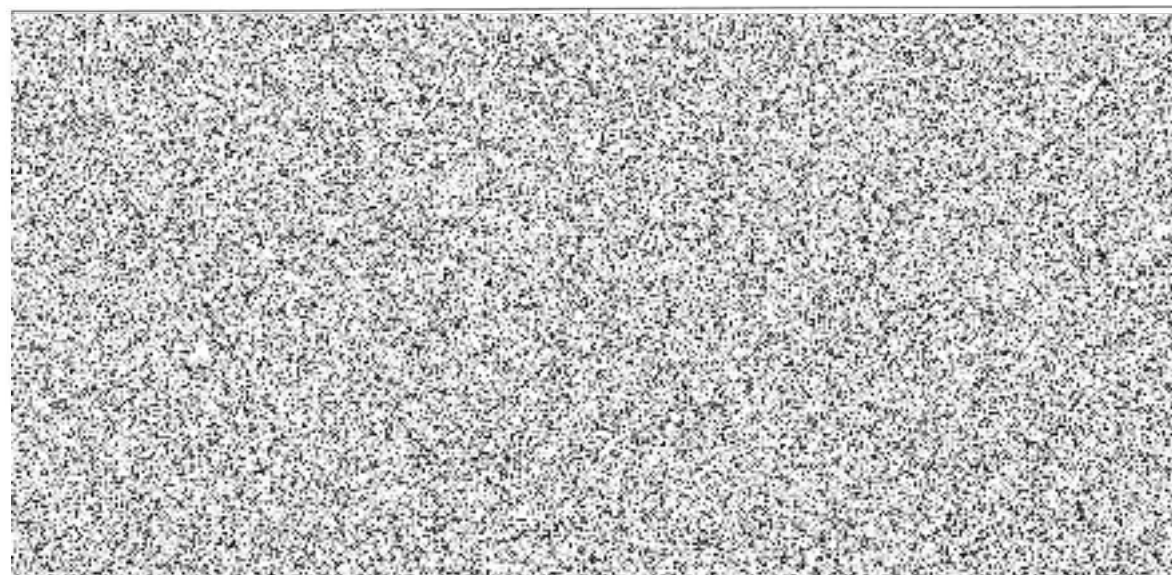
1. Smluvní strany

Smlouvu č. P/1113107 o dodávce personálního a mzdového systému PERM 3 uzavírají:



(dále jen odběratel)

a



(dále jen dodavatel)

(společně „smluvní strany“)

2. Předmět smlouvy

2.1 Prodej práva k využití software – systému Personalistika a mzdy - PERM

Dodávka licence systému PERM, verze 3.0 (dále jen PERM) je oběma smluvními stranami dohodnuta dle podmínek uvedených v bodě 4.1 této smlouvy. Případné rozšíření licence (pro více zpracovávaných osobních čísel, nastavení dalších uživatelských přístupů, nastavení a zpracování pro další společnosti – databáze, než je určeno touto smlouvou, bude provedeno na základě dodatku k této obchodní smlouvě.

2.2 Zavedení systému PERM a zabezpečení mzdových uzávěrek

Předmětem zavedení systému jsou tyto činnosti:

- instalace systému PERM, nastavení organogramu a číselníků, zkouška provozu
- založení základních databází systému PERM
- převod vybraných dat, doplnění a konsolidace mzdových a personálních údajů
- kontrola osobních údajů pracovníků odběratele
- duplicitní zpracování tří mzdových uzávěrek
- rutinní zpracování jedné mzdové uzávěrky
- výstup do účetního systému
- výstup na PVS (portál veřejné správy)

2.3 Technická podpora

"Technická podpora" je služba dodání nejnovějších verzí (update) softwarového systému PERM, k jehož užívání má odběratel licenci a představuje technické změny vzniklé vývojem software a legislativní změny majícími dopad na provozovaný systém. Součástí služby „Technická podpora“ je poradenská služba formou emailové a telefonické Hot-line k problematice mezd a personalistiky a poradenská služba k obsluze programu. Podrobněji viz. Záruční podmínky - bod 8.

2.4 Dodavatelský úkon při opravě systému

„Dodavatelským úkonem“ se rozumí soubor činností dodavatele směřujících ke změně chybné činnosti systému, zejména konzultace chyby s uživatelem, rozbor chyby, změna algoritmů programu, jejich kódování, odzkoušení a distribuce opraveného modulu systému PERM zpět odběrateli.

2.5 Záruční oprava

„Záruční opravou“ se rozumí dodavatelské úkony při opravě systému spadající do technické podpory systému dle bodu 2.3, tj. zejména odstranění případných vad nově dodaných modulů. Záruční dobou se rozumí doba 12 měsíců, která je vždy prodloužena v souladu s prodloužením „Technické podpory“ poskytované dodavatelem.

2.6 Nadstandardní plnění

Nadstandardním plněním se rozumí konkrétní požadavek odběratele na změny stávajících funkcionalit v systému PERM, případně na nové funkcionality (stávající funkcionality jsou uvedeny v příloze č.1.). Nadstandardním plněním je také reinstalace v důsledku údržby OS či výměny HW včetně zavedení certifikátu elektronického podpisu. Tyto požadavky budou řešeny samostatnou smlouvou, dodatkem ke smlouvě nebo objednávkou. Plnění dohodnutých požadavků na práce a služby dodavatelem bude fakturováno v sazbách (viz. bod č. 4.4. smlouvy). V případě rozsáhlejších prací bude provedena analýza požadavků, a následně odsouhlaseny předmět, cena a termíny plnění.

3. Dodací podmínky

3.1 Prodej práva k užití systému PERM

Zaplacením celé smluvní částky dle 4.1. této smlouvy přechází práva užití systému PERM na odběratele. Dodavatel se zavazuje předat na základě této smlouvy odběrateli v místě jeho sídla systém PERM ve sjednaném rozsahu, kvalitě, termínech, a provést jeho instalaci na hardware odběratele.

3.2 Instalace a zavedení systému PERM

Instalaci a zavedení systému PERM 3 provede dodavatel ve 3. etapách, v následujících termínech. Každá etapa bude ukončena předávacím protokolem. Podkladem pro podepsání protokolu je úspěšné dokončení etapy. V průběhu plnění etap implementačních prací jsou vedeny tzv. „Denní záznamy“ o provedených činnostech, které jsou potvrzeny zástupci odběratele a dodavatele. Odběratel má právo nepřevzít služby související s plněním etapy či dílčích prací, pokud nebude splněn její předmět nebo bude systém vykazovat vady bránící v jeho řádném užívání.

1. etapa

Převod kmenových dat, instalace systému na SQL serveru, zkouška provozu, příprava základních databází, příprava číselníků, pomoc s navedením nepřevedených mzdových a personálních dat - jejich konsolidace, kontrolní příklad zpracování mezd - vyhodnocení, školení uživatelů.

Termín: prosinec 2013 (*)

2. etapa

Duplicitní zpracování mzdových uzávěrek za listopad a prosinec 2013 s osobní asistencí, jejich kontrola, školení uživatelů.

Termín: prosinec 2013 až leden 2014 (*)

3. etapa

Účast u zpracování první rutinní uzávěrky, včetně výstupů do účetnictví, výstupu do bankovního účetnictví, školení uživatelů, předání systému do samostatného provozu.

Termín: leden až únor 2014 (*)

(*) Konkrétní termíny implementačních návštěv budou operativně dohodnuty oběma smluvními stranami.

Odběratel má právo nepřevzít služby související s plněním jednotlivých etap, pokud nebude splněn jejich předmět nebo by systém PERM vykazoval vady bránící v jeho řádném užívání.

Implementace vybraných nadstandardních modulů:

„Výchova a vzdělávání, Péče o pracovníky, Lékařské prohlídky, Ochranné pomůcky a Svěřené prostředky“ bude provedena na základě odběratelem definovaných požadavků v objednávce nejdříve po zahájení samostatného rutinního provozu mzdové agendy.

3.3 Technická podpora

Dodavatel poskytne odběrateli službu „Technická podpora“ po zaplacení faktury dle bodu 4.3.

4. Cenová a platební ujednání

4.1 Cena poskytnutí práv k užití a zavedení systému PERM

Cena licence za užívání systému PERM (moduly viz příloha č.1) 1 x databáze do 150 zaměstnanců na HPP a neomezený počet dohod 3 x uživatelský přístup do databází	29 100 Kč
Převod kmenových dat. Implementace - instalace a zahájení provozu systému mzdové agendy. Předpoklad 3 člověkodny* ve snížené sazbě 3 200,- Kč / den. V ceně jsou zahrnuty cestovní náklady pro 3 předpokládané pracovní návštěvy u klienta.	15 100 Kč
Cena celkem bez DPH	44 200 Kč
DPH 21%	9 282 Kč
Cena celkem s DPH	53 482 Kč

* Předpoklad vychází z typické instalace v daném rozsahu licence. Člověkodeny – min. 6, max. 8 hodin pracovního výkonu u klienta nebo u dodavatele. Při překročení předpokládané doby implementace z důvodů řešení neočekávaných situací, budou vzniklé náklady fakturovány dle počtu vykázaných a odsouhlasených hodin v sazbách dle bodu 4.4, plus případné cestovní náklady.

4.2 Způsob platby

1. fakturace do 7 dnů po podpisu smlouvy	1/2 z celkové ceny dodávky
2. fakturace po dokončení 3. etapy	1/2 z celkové ceny dodávky

4.3 Cena roční „Technické podpory“ pro licenci sjednanou v bodě 2.1

Cena Technické podpory pro licenci v rozsahu dle bodu 4.1	12 800 Kč (+ DPH)
Fakturace probíhá pololetně, vždy v dubnu a říjnu příslušného kalendářního roku. První fakturace bude uskutečněna v dubnu 2014.	2 x 6 400 Kč (+ DPH)

Dodavatel si vyhrazuje právo změnit sjednanou cenu služeb technické podpory o oficiální indexy inflace, oznámené státními orgány (ČSÚ). Splatnost faktury bude 10 kalendářních dnů od jejího vystavení dodavatelem. Předmět pojmu „Technická podpora“ je popsána v bodě 8. Záruční podmínky.

4.4 Cena mimo záručních servisních služeb, víceprací a cestovních nákladů

Cenová specifikace smluvních mimo záručních servisních služeb:

Pracovník	Cena služby (bez DPH)
	Kč / hod.
Konzultant	800
Programátor	900
Systémový programátor - analytik	1 000
školení uživatelů	800
cena za další plně aktivní uživatelský přístup do databáze	2 500
cena za další pasivní uživatelský přístup do databáze	1 500
cestovní náhrady	9 Kč / km**

** ceny se mohou měnit v závislosti na cenách pohonných hmot

5. Sankce

5.1 Prodlení na straně dodavatele

V případě nedodržení termínů dle bodu 3.2 této smlouvy je dodavatel povinen zaplatit odběrateli smluvní pokutu ve výši 0,05 % z dlužné částky (faktury příslušné části díla či z ceny objednaných prací) za každý den zpoždění do max. výše 10 % z celkové dlužné částky. Odběratel si vyhrazuje právo jednostranně odstoupit od smlouvy, bude-li porušena smlouva podstatným způsobem, tj. bude-li dodavatel z vlastní viny v prodlení termínů dle bodu 3.2 více než 30 kalendářních dnů. V tomto případě dodavatel vrátí odběrateli uhrazenou cenu.

5.2 Prodlení na straně odběratele

V případě, že bude odběratel v prodlení s placením sjednané úplaty, je povinen zaplatit dodavateli smluvní pokutu ve výši 0.05 % z dlužné částky za každý den prodlení do max. výše 10 % z dlužné částky. V případě, že bude odběratel v prodlení s úhradou za více jak čtyři měsíční období, přeruší dodavatel služby související s touto smlouvou do prokázání úhrady celé dlužné částky včetně penále. Dodavatel si vyhrazuje právo jednostranně odstoupit od smlouvy, pokud bude odběratel v prodlení s úhradou za odebrané služby a software více jak čtyři měsíční období.

6. Práva a povinnosti dodavatele

- a) Dodavatel se zavazuje předat na základě této smlouvy odběrateli předmět dodávky ve sjednaném rozsahu funkcí, termínu, správnosti výpočtů a se zajištěnou integritou dat a poskytnout odběrateli úplnou a bezvadnou licenci k užití autorského díla v souladu s touto smlouvou. Dodavatel se zavazuje zajistit, že dodavatel ani jakákoli třetí osoba (zejména zaměstnanec dodavatele, subdodavatel dodavatele či jiný třetí osoba) neveznesou vůči odběrateli jakékoli nároky z neoprávněného užití autorského díla, bude-li odběratel užívat předmět dodávky v souladu s touto smlouvou. Součástí dodávky je optimální nastavení systému pro práci na databázovém serveru odběratele. Při předání se vytvoří instalační protokol o provedené instalaci.
- b) Dodavatel se zavazuje nesdělovat třetím osobám informace o skutečnostech, které jsou předmětem této smlouvy ani neposkytovat třetí osobě jakékoliv materiály související s dodávkou systému bez výslovného souhlasu odběratele. Tímto nejsou dotčena práva dodavatele předložit tuto smlouvu v jednáních daňových, právních sporech k předmětu této smlouvy nebo jiných obdobných případech.

- c) Smluvní strany jsou povinny zachovávat mlčenlivost, a to i po skončení obchodních styků a obchodně závazkových vztahů, které jsou předmětem jejich smluvní úpravy, jakož i o všech dalších skutečnostech, které jedna ze smluvních stran považuje za obchodní tajemství, zejména osobní a mzdové údaje pracovníků odběratele. V případě porušení tohoto ustanovení je dodavatel povinen uhradit vzniklou škodu.

7. Práva a povinnosti odběratele

- a) Odběratel se zavazuje uhradit smluvené částky dle bodu 4 ke dni splatnosti. Pokud nemůže odběratel uhradit částku v době splatnosti, sdělí tuto skutečnost dodavateli a odsouhlasí si s ním datum, do kterého bude částka uhrazena. Odběratel vystaví a zašle dodavateli písemné potvrzení o dohodnutém termínu úhrady dlužné částky.
- b) Odběratel se zavazuje používat autorské dílo v rozsahu počtu instalací a způsobem, ke kterému ho opravňuje tato smlouva a dále v souladu s postupy uvedenými v uživatelské dokumentaci a doporučeními dodavatelem. Odběratel se zavazuje k pracím v informačním systému využívat pouze odborně vyškolené pracovníky se stanovenými přístupovými právy.
- c) Odběratel si je dostatečně vědom, že při překročení rozsahu licence využití předmětu této smlouvy je povinen dokoupit vyšší počet licencí.
- d) Odběratel se zavazuje zajistit stálost a žádoucí vývoj hardwarového vybavení tak, aby jejich servis umožňoval co nejbezpečnější podmínky pro rutinní provoz systému PERM.
- e) Odběratel se zavazuje zajišťovat pravidelné bezpečnostní kopie mzdových a personálních dat. A to tak, aby v případě chyby v software nebo poruchy hardware mohlo dojít k obnovení dat z bezpečnostní kopie, která byla provedena po poslední aktualizaci mzdových a personálních údajů.
- f) Odběratel se zavazuje provádět aktualizace systému PERM po jejich zveřejnění dle návodů dodavatele.
- g) Odběratel (ekonomické oddělení, pracovníci IT) se zavazuje poskytovat maximální součinnost (příprava a poskytování nezbytných informací dle pokynů dodavatele) při plnění předmětu smlouvy, zejména při zpracování duplicitních mzdových uzávěrek a při instalaci docházkového systému.
- h) Odběratel se zavazuje nesdělovat údaje, které jsou předmětem této smlouvy, jiným osobám, bez vyžádání souhlasu dodavatele. Tímto nejsou dotčena práva uživatele, předložit tuto smlouvu v jednáních daňových, právních sporech k předmětu této smlouvy nebo jiných obdobných případech.
- i) Výslovně se odběratel zavazuje nepřetiskovat nebo kopírovat uživatelskou dokumentaci nebo některé její části, ani další písemné materiály, které mají vztah k předmětu smlouvy, ve svých veřejně publikovaných materiálech a nepoužívat v těchto materiálech obchodní nebo registrované obchodní známky firmy dodavatele bez jeho předchozího písemného souhlasu. I v případě udělení takového souhlasu je odběratel povinen v publikovaném materiálu uvést, že materiál obsahuje části převzaté z materiálu firmy Kvasar, spol. s r.o. a zařadit do publikovaného materiálu uznání vlastníka obchodní nebo registrované obchodní známky.
- j) Odběratel se zavazuje nepožadovat po dodavateli zapracování do předmětu smlouvy takových postupů, které jsou v rozporu s platnou zákonnou úpravou účetnictví, pojistného, daní, obchodního a pracovního práva, či jiných dotčených předpisů.
- k) Odběratel se zavazuje, že se nedopustí zpětného převodu, dekompile ani jiných změn programů-modulů systému.

8. Záruční podmínky

- a) Dodavatel se zavazuje poskytovat záruční lhůtu 12 měsíců od převzetí softwarového systému PERM verze Client/Server. Tato záruční lhůta je zaplacením „Technické podpory“ dle bodu 4.3.

vždy prodloužena o dalších 12 měsíců. Řešení havarijních situací ohrožujících řádné zpracování mzdové uzávěrky do 3 hodin od jejich nahlášení.

b) Dodavatel se zavazuje pro programový systém PERM poskytovat v rámci „Technické podpory“ následující služby, a to bez nároku na zaplacení jakékoli další částky nad rámec sjednané úplaty za „Technickou podporu“:

- Hot line podpora:
 - diagnostika hlášených závad a jejich odstranění
 - odezva nejpozději do dvou pracovních dnů od předání dotazu
 - řešení havarijních situací ohrožujících řádné zpracování mzdové uzávěrky do 3 hodin od jejich nahlášení v pracovních dnech
 - provoz v pracovních dnech v době od 7:00 do 11:00 a od 12:00 do 16:00 hodin.
- údržbu všech modulů systému PERM podle předmětu smlouvy v aktuálním stavu podle vývoje mzdových, daňových, pojišťovacích, pracovněprávních a ostatních všeobecně platných předpisů, jmenovitě:
 - evidenci personálních dat pracovníků včetně individuálních požadavků odběratele, algoritmickej výpočtu hrubých mezd včetně importních dávek, evidenci mzdových předpisů pracovníka,
 - úplnou evidenci docházky v kalendářních a pracovních dnech, včetně hodinové evidence, evidenci pracovně právních vztahů pracovníka a evidenci mimo evidenčních stavů,
 - zabezpečení minimální mzdy,
 - výpočet náhrad mzdy a refundovaných složek,
 - zabezpečení nemzdových složek, příspěvků z fondů, naturálních výplat, navýšení základů daně,
 - evidenci všech složek odškodného,
 - výpočet dávek nemocenského zabezpečení, základní kontrolu ochranné doby pro různé skupiny pojištěnců,
 - sledování nákladovosti mzdových položek, zaokrouhlovací a korekční algoritmy pro převod do účetnictví,
 - výpočet sociálního a zdravotního pojistného pracovníka v návaznosti na údaje o pracovněprávním vztahu pracovníka, včetně výjimek vyplývajících z jeho zdravotní klasifikace a důchodového zařazení, včetně způsobu srážek položek, které nejsou pojistným organizace a včetně odvodů organizace; kontrolu minimální výše zdravotního pojistného,
 - výpočet zálohových a srážkových daní, tvorbu daňových dokladů, roční daňové vyúčtování v odpovědnosti organizace,
 - zabezpečení srážek ze mzdy pracovníka, včetně výpočtu povinné částky při výkonu rozhodnutí, poukázecného, odborových příspěvků,
 - výpočet průměrných mezd pro pracovněprávní účely a vyměřovacích základů pro výpočet dávek nemocenského zabezpečení,
 - tvorbu podkladů pro evidenční list důchodového zabezpečení,
 - intervalové výpočty pro výpočet zápočtů odpracované doby, doby odborné a započitatelné praxe, evidenční a vyloučené doby,
 - plná a automatizovaná evidence řádných dovolených,
 - výpočet fyzického, evidenčního a přepočteného evidenčního stavu pracovníků,
 - revizní a kontrolní funkce související se mzdovou agendou,
 - evidenci nároků na starobní důchod,
 - evidenci mimo evidenčních stavů zaměstnanců včetně evidence další MD, datum narození dítěte a automatizovaný výpočet dovršení 3 let věku dítěte,
 - sledování podpůrčí doby pro nemocenské pojištění,
 - tvorbu podkladů a potvrzení pro dávky státní sociální podpory,
 - tvorbu úplného mzdového listu,

- tvorbu příkazů k úhradě v tištěné a elektronické podobě, převod saldo-kontních údajů do účetního systému,
 - zabezpečení datových vazeb pro Českou poštu a peněžní ústav,
 - tvorbu tiskových výstupů nezbytných pro úplnou evidenci a kontrolu mzdových údajů, zejména výplatních listků, rekapitulací mzdových položek, rekapitulací pracovníků, organizačních jednotek a kategorií pracovníků, sestav o pojistném, nemocenských dávkách a rozdílech ve vyměřovacích základech jednotlivých druhů pojistného a daní, pokladních a účetních dokladů a podkladů vnitropodnikové evidence o mzdách,
 - tvorbu pracovních smluv, zápočtových listů a jiných dokladů souvisejících se vznikem a ukončením pracovněprávního vztahu, automatizaci doby určité trvání pracovněprávního vztahu, evidence zkušebních dob, absolventské praxe,
 - kategorizace pracovníků, jejich funkční a pracovní zařazení,
 - tvorbu podkladů pro státní statistická šetření s výjimkou chybně zadaných dat a nastavení na straně odběratele
 - podpůrné personální evidence, zejména sledování praxe, profesního postupu, vzdělání a vzdělávání pracovníků, hodnocení úkolů pracovníka, evidence svěřených prostředků a jiných závazků.
- c) Dodavatel se zavazuje poskytovat v rámci „Technické podpory“ dodání nejnovějších verzí systému PERM, na který má odběratel právo trvalého užití.
- d) Předmětem záruky není odstranění závad, které vznikly v důsledku neoprávněného nebo neodborného zásahu do modulů systému PERM nebo nastavení databázového serveru.
- e) Místem plnění záruky je místo umístění systému u odběratele.
- f) Dodavatel ručí za to, že dodané verze programů plně vyhovují v rozsahu svých funkcí a vlastností odpovídajícím legislativním úpravám vymezenými platnými zákony České republiky.

9. Závěrečná ujednání

9.1 Změny a dodatky smlouvy

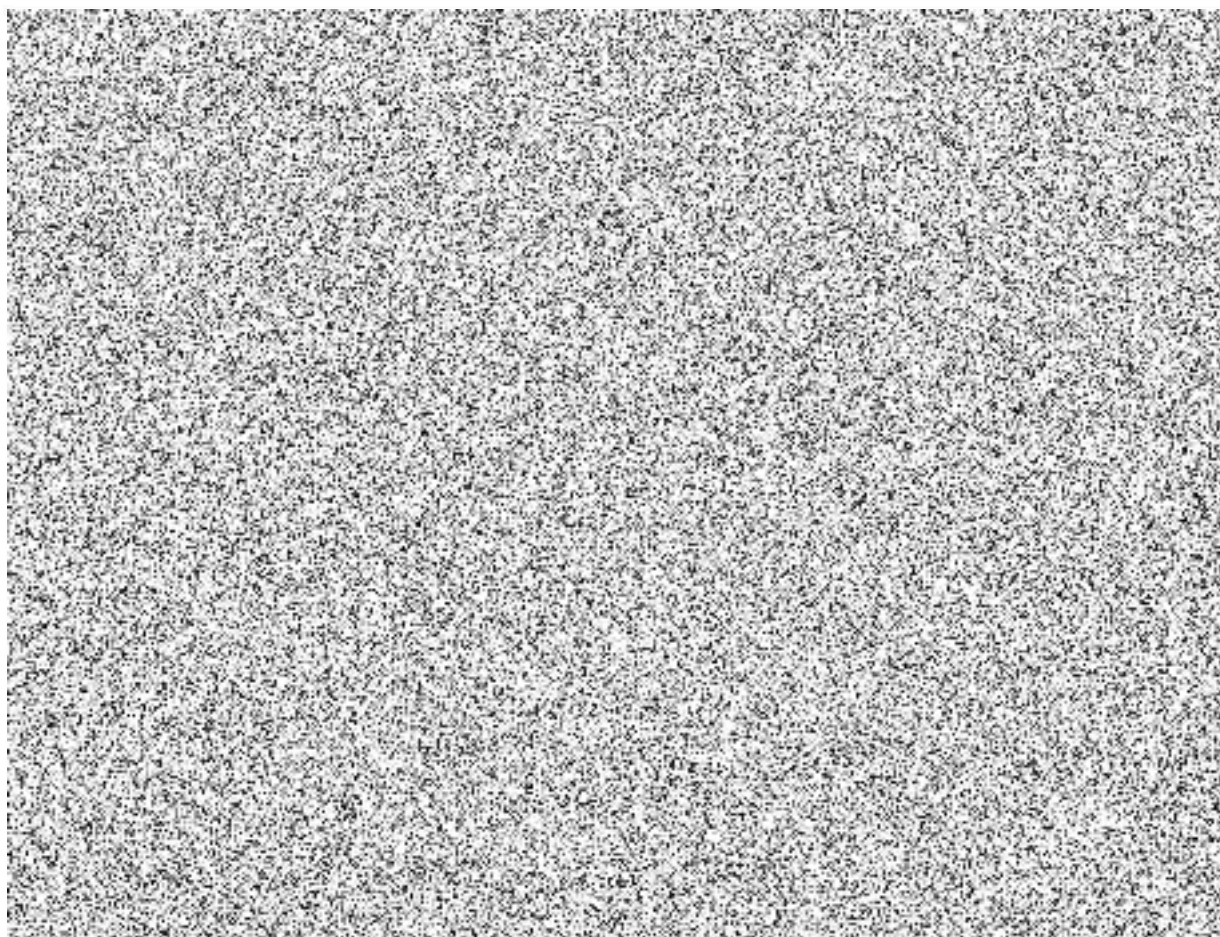
Veškeré změny a dodatky k této smlouvě lze provádět pouze písemně, a to po vzájemné dohodě smluvních stran, pokud není ve smlouvě výslovně uvedeno jinak. Tytéž zásady platí i pro změnu tohoto ujednání. V ostatním se tento právní vztah řídí příslušnými ustanoveními Obchodního zákoníku č. 513/1991 Sb. v platném znění.

9.2 Vyhotovení smlouvy

Smlouva je vyhotovena ve 2 stejnopisech s právní silou originálu. Odběratel potvrzuje svým podpisem na této smlouvě, že převzal jeden stejnopis smlouvy.

9.3 Platnost smlouvy

Platnost smlouvy se sjednává na dobu neurčitou včetně případných dodatků. Obě strany mají možnost tuto smlouvu v části „Technické podpory“ písemně vypovědět. Výpovědní lhůta trvá 3 měsíce a počíná běžet prvním dnem kalendářního měsíce následujícího po doručení výpovědi. Dodavatel nesmí tuto smlouvu vypovědět v době trvání záruk dle bodu 8 této smlouvy s výjimkou porušení závazků odběratele dle bodu 7. Smlouva se stává platnou dnem podpisu smluvními stranami. Účastníci této smlouvy po jejím přečtení prohlašují, že souhlasí s jejím obsahem, že tato byla sepsána na základě pravdivých údajů, jejich pravé a svobodné vůle a nebyla ujednána v tísní ani za jinak jednostranně nevýhodných podmínek. Na důkaz toho připojují své podpisy.



Příloha č. 1 - Licence modulů systému PERM

1. Výpočet mzdy, výstupy z mezd

- Obrazovky
 - Mzdová karta
 - Výplatní lístek
 - Mzdový list
 - Daňové prohlášení
 - Vyúčtování daně ze závislé činnosti
 - Evidenční list důchodového pojištění
 - Žádost o nemocenské dávky
- Vnitřní interface pro import mzdových údajů z jiných systémů (např. výrobní systém, systém evidence stravného, pracovní tabulky kancelářských systémů).
- Oddělení evidence docházky od zpracování mzdy, importy z docházkových systémů, zajištěna evidence odpracované doby, přesčasů, pracovních pohotovostí a noční práce požadovaná novelou zákoníku práce.
- Konto pracovní doby
- Speciální pořizovací formulář hrubých mezd bez výpočtu mzdy, možnost pořizování vstupů ze strany vedoucích, mistrů, jiných pověřených osob. Webový formulář.
- Nákladové sledování mezd (střediska, zakázky, výkony, zdroje financování, statistické jednotky,...).
- Revizní výpočty sledující asi 150 základních vazeb mezi daty, které mohou znamenat chybu (např. pracovník ve stavu nemá mzdu, propuštěný pracovník má podepsané daňové prohlášení, vyživovaná osoba má více než 26 roků,...).
- Dávkové předzpracování mzdy.
- Automatický výpočet časových a měsíčních mezd.
- Výpočet podílových a akordních mezd, některých typů premii a dalších mezd. Možnost vazby na hodnocení pracovníků.
- Výpočet náhrad mzdy na základě evidence nepřítomností.
- Naturální požitky, daňové položky.
- Výpočet náhrad mzdy při pracovní neschopnosti.
- Žádost o nemocenské dávky.
- Měnové přepočty pro pracovníky na dlouhodobých služebních cestách v zahraničí
- Výpočet průměrů pro pracovní právní účely a nemocenské dávky.
- Plně automatizovaný výpočet pojistného a daní s možností snadné kontroly.
- Automatická srážka zdravotního pojistného za dny neplaceného volna a absence včetně daňových souvislostí.
- Výpočet odborových příspěvků, příspěvků do podpůrných fondů.
- Funkce gross up.
- Automatizace výkonu rozhodnutí u srážek s vyznačenou přednostností nebo nepřednostností.
- Sledování půjček zaměstnanců a jejich účelovosti.
- Sledování srážek podle pracovníků, podle věřitelů.
- Možnost výpočtu poukázec v závislosti na typu příjemce peněz.
- Tvorba příkazů k úhradě v tisknutelné a elektronické podobě.
- Tvorba příkazů k úhradě v datové podobě pro modemový přenos, homebaking (např. KPC tvar pro Komerční banku).
- Výstup poštovních poukázek do souboru pro Českou poštu.
- Výstup srážek pro Českou spořitelnu do souboru.
- Datový výstup pro statistické šetření ISPV zpracovávané společností Trexima.
- Statistické šetření ISP pro státem řízené organizace
- Tvorba disket pro některé penzijní fondy.

- Zcela automatické sledování ŘD, včetně sledování dnů výkonu zaměstnání, přepočtu na měsíce nebo krácení po 100 dnech.
- Tvorba účetních výstupů do libovolného účetního systému, který dokáže importovat účetní záznamy.
- Formuláře potvrzení o zdanitelných příjmech.
- Vyúčtování daně pracovníka a roční přehled organizace pro finanční úřad.
- Zápočet dnů nemoci před vznikem pracovního poměru, tvorba zápočtového listu.
- Automatický výpočet evidenčního listu důchodového pojištění.
- Rozborové sestavy pro PAM.
- Statistická hlášení, oborové výkazy, např. pro školství (P 1-04)
- Srovnatelné výdělky za skupiny pracovníků.
- Generátor sestav
- Import dat ze souborů typu Excel.
- Požadované výstupní sestavy v cizojazyčných verzích.
- Zámeček pro výpočty čistých mezd.
- Elektronické odesílání ELDP na ČSSZ přes portál veřejné správy.
- Elektronické odesílání přihlášek zaměstnanců k nemocenskému pojištění, odhlášek na ČSSZ přes portál veřejné správy.
- Elektronické odesílání výkazu o pojistném na ČSSZ
- Elektronické odesílání žádosti o nemocenské dávky na ČSSZ
- Elektronické formáty hlášení a výkazů pro zdravotní pojišťovny
- On-line prohledávání insolvenčního rejstříku
- Stahování měnových kurzů ČNB
- On-line připojení na informační panel společnosti Kvasar

2. Uživatelské změny parametrů programu

- Uživatelské plnění nealgoritmizovaných položek číselníků.
- Číselník účtů organizace, číselník zdravotních pojišťoven, ostatní věřitelé.
- Typy školení, pořadatelé školení.
- Číselník kritérií pro hodnocení pracovníků.
- Číselník pracovních pomůcek, svěřených prostředků, nosičů informací, podnikových směrnic.
- Číselníky států a obcí.
- Číselník oborů vzdělání.
- Obecné charakteristiky organizace a základní parametrizace aplikace.
- Parametrizace mzdových položek.
- Uživatelská definice výpočetních algoritmů mezd.

3. Ochrana dat

- Víceúrovňová ochrana přístupů k funkcím a datům programu pomocí uživatelského hesla (vstup do databáze) a aplikačního hesla (přístup k povoleným funkcím programu).
- Možnost uživatelské definice uživatelských práv.

4. Organizační struktura

- Stromové schéma organizační struktury zaměstnavatele. Umožňuje sledovat historii pracovních míst v organizaci se všemi vztahy nadřízenosti a podřízenosti a s dalšími charakteristikami. Přiřazením pracovníka do některého bodu organizačního schématu se ihned údaje promítají do personálních dat pracovníka. Není nutné dvojí pořizování. K dispozici je propracovaný editační nástroj včetně přesunů celých větví organizační struktury s přiřazenými pracovníky.

- Grafická prezentace schématu organizace, výřezy, schéma včetně pracovníků platných pro dané období.
- Plán pracovníků, neobsazená pracovní místa, nadstav pracovníků.

5. Popisy pracovních funkcí

- Popisy pracovních funkcí, textová charakteristika zkrácená a plnohodnotná, požadavky vzdělanostní, jazykové, zvláštní schopnosti a dovednosti.
- Funkce na pracovních místech, jejich změny v čase, zdravotní rizika na pracovním místě, textový popis činnosti upřesňující obecný popis z pracovní funkce.
- Požadavky na akce výchovy a vzdělávání pro danou funkci nebo pracovní místo, obdobně systém povinných lékařských prohlídek, předepsaných ochranných pomůcek.
- Zvláštní požadavky pro pracovní funkci (výpis z trestního rejstříku, zdravotní průkaz,...), přiřazení funkce do jiných systematických katalogů (KZAM,...).
- Popis funkce obsahuje i seznam podkladů pro hodnocení pracovníků

6. Personální data pracovníků

- Pohodlná práce s aktivními nebo všemi historicky evidovanými zaměstnanci organizace, třídění vzestupně nebo sestupně podle osobních čísel, příjmení a jména, aktuálního kmenového střediska. Rychlý výběr pracovníků podle prvních dvou z uvedených hledisek.
- Přehledně organizované obrazovky, rychlé ovládání okének pomocí menu / ikon a tlačítek / "horkých" kláves. Tato trojice možností ovládání aplikace je pokud možno dodržována ve všech místech aplikace. K dispozici je kontextový help a krátké nápovědy na ikonkách.
- Možnost navigace databázi pracovníků přes vybranou obrazovku bez nutnosti návratu do hlavního prohlížeče.
- Automatizované vztahy mezi formuláři - doplněním údaje na jednom se mohou přepočítávat data v jiném (např. zadáním dnů nemoci do docházky může dojít k přepočtu základního nároku na dovolenou, pokud celkový počet dnů pro krácení nároku na dovolenou přesáhne 100, takových vazeb jsou desítky).
- Sběrná obrazovka "základní karta pracovníka", zahrnující rychlý pohled na aktuální data pracovníka sledovaná v jiných oknech aplikace v časové posloupnosti.
- Obrazovky:
 - Adresy a doklady pracovníka
 - Důchody, ZPS a pracovní omezení
 - Rodinní příslušníci
 - Zdravotní pojišťovny
 - Závazky pracovníka
 - Zápočtový list
 - Praxe pracovníka
 - Vzdělání
 - Školicí akce
 - Lékařské prohlídky
 - Ochranné pomůcky
 - Svěřené prostředky, publikace a dokumenty
 - Hodnocení pracovníka
 - Základní údaje o pracovněprávním vztahu (PPV)
 - Evidence dovolených
 - Evidence docházky
 - Notes = nestruturovaná textová informace o pracovníkovi
 - Dokumenty pracovníka

- Mnohé obrazovky obsahují hluboké vzájemné vazby, např. z evidence údajů o PPV a z docházky se generují hlášení zdravotním pojišťovnám, z mezd a evidence závazků jejich umořování, z docházky výpočet mzdy, ze mzdy případné proplácení dovolených, apod.
- Možnost více současných pracovněprávních vztahů, navazujících pracovních vztahů.
- Automatický výpočet nároku na ŘD dle věku a odpracovaných roků
- Automatický výpočet dodatkové dovolené.
- Automatický výpočet data nároku na starobní důchod.
- Sledování dob určitých.
- Sledování absolventských praxí a dotací ÚP.
- Výpočty počtů ZPS a TZP P podle metodiky ministerstva financí pro účely daňových úlev.
- Výpočty fyzických, průměrných a přepočtených stavů pracovníků dle metodiky Statistického úřadu a Ministerstva práce a sociálních věcí.
- Profesní postup pracovníka, sledování praxe v organizaci, v resortu apod.
- Možnost tvorby tiskových dokladů (pracovních smluv, platových výměrů, dohod o hmotné odpovědnosti, pověření, ...).
- Sledování přítomnosti, nepřítomnosti, pracovní neschopnosti.
- Možnost tvorby etiket a jmenovek.

7. Uchazeči o zaměstnání

- Evidence uchazečů o zaměstnání, jejich charakteristiky, výsledky testů a výběrových řízení, přeřazení uchazečů do základní evidence zaměstnanců.

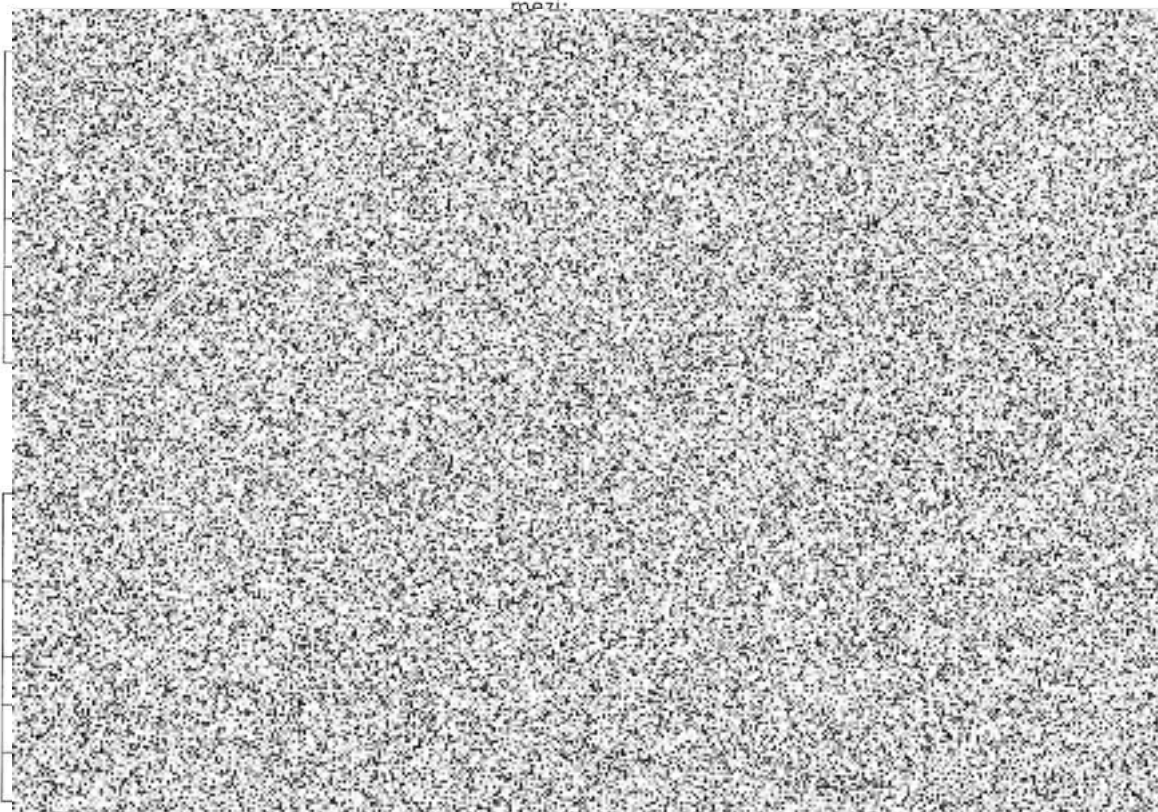
8. Nadstandardní moduly

Výchova a vzdělávání, Péče o pracovníky, Lékařské prohlídky, Ochranné pomůcky, Svěřené prostředky

- Evidence a plán vzdělávacích akcí.
- Rozdělení školicích akcí podle skupin a typů.
- Periodická školení.
- Možnost přípravy plánu školení na základě popisu funkce nebo pracovního místa.
- Údaje o absolvování vzdělávací akce jsou při potvrzení v plánu akce automaticky evidovány i v personálních datech pracovníka.
- Náklady na vzdělávání, evidence faktur.
- Dohody o zvyšování kvalifikace.
- Hodnocení školicích akcí.
- Lékařských prohlídky, periodické prohlídky, vazba na zdravotní rizika pracovního místa.
- Ochranné pomůcky - evidence u pracovníka.
- Odpis ochranných pomůcek.
- Plán ochranných pomůcek.

DODATEK č. 1 / 2020 k obchodní smlouvě č. P/1113107
o úpravě cen poskytovaných služeb

(dále jen dodatek)



(dále jen dodavatel)

(společně „smluvní strany“)

1. Předmět dodatku

- Úprava ceny roční technické podpory systému PERM 3
- Aktualizace údajů o provozované licenci
- Aktualizace ceníku poskytovaných služeb nad rámec technické podpory
- Aktualizace kontaktů uživatelské podpory

2. Úprava ceny roční technické podpory systému PERM 3

Dodavatel se dohodl s odběratelem na následující úpravě ceny roční technické podpory:

úprava ceny roční „Technické podpory“ PERM 3 (pololetní fakturace, vždy ve výši ½ ročního poplatku, tj.12.500 Kč vždy v období 04 a 10 příslušného kalendářního roku), cena platná od 2. pololetí 2020.	25.000 / rok
--	--------------

K uvedeným cenám bude účtována DPH dle aktuálně platného zákona o DPH.

3. Aktualizace údajů o provozované licenci

Využití časově a územně neomezené nevýhradní licence personálního a mzdového systému PERM3, v parametrech: **do 150 zaměstnanců na HPP + pravidelné či nepravidelné dohody**, v 1 databázi, 3 uživatelské přístupy.

4. Aktualizace ceníku poskytovaných služeb nad rámec technické podpory

Cenová specifikace smluvních mimo záručních servisních služeb:

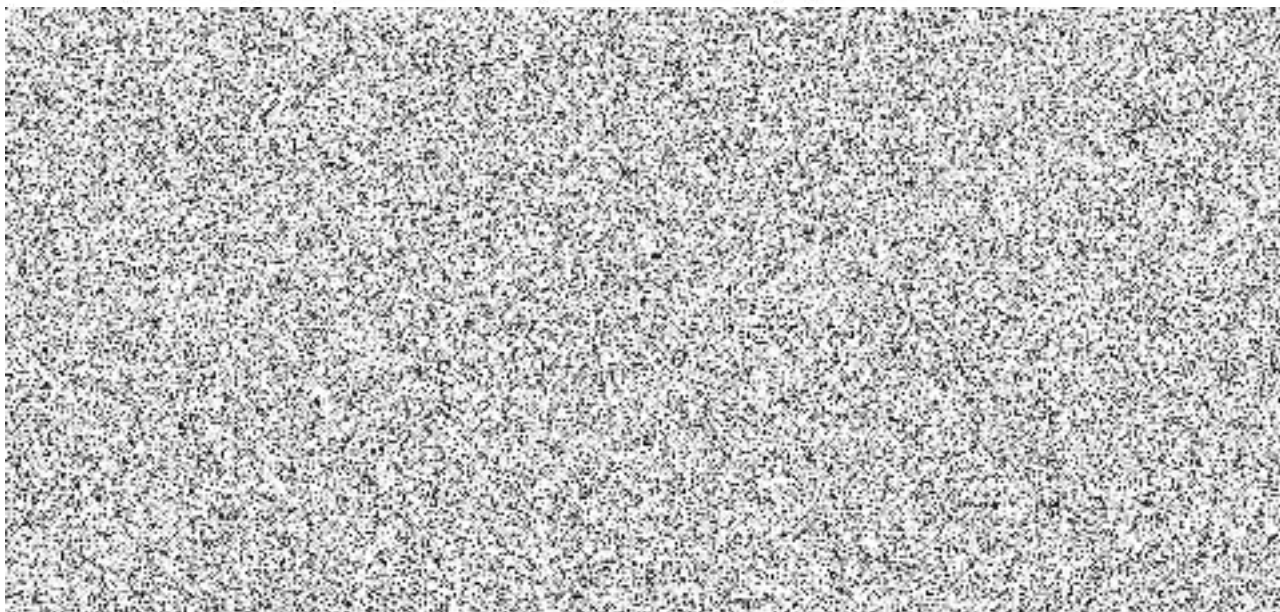
Služba	Cena služby (bez DPH)
Konzultant, školitel	1000 Kč/hod.
Programátor	1400 Kč/hod.
Cestovní náhrady	10 Kč / km

Ceny se mohou měnit v závislosti na cenách pohonných hmot a inflaci. Aktuální ceník uvádíme na www.kvasar.cz. K uvedeným cenám bude účtována DPH dle aktuálně platného zákona o DPH.



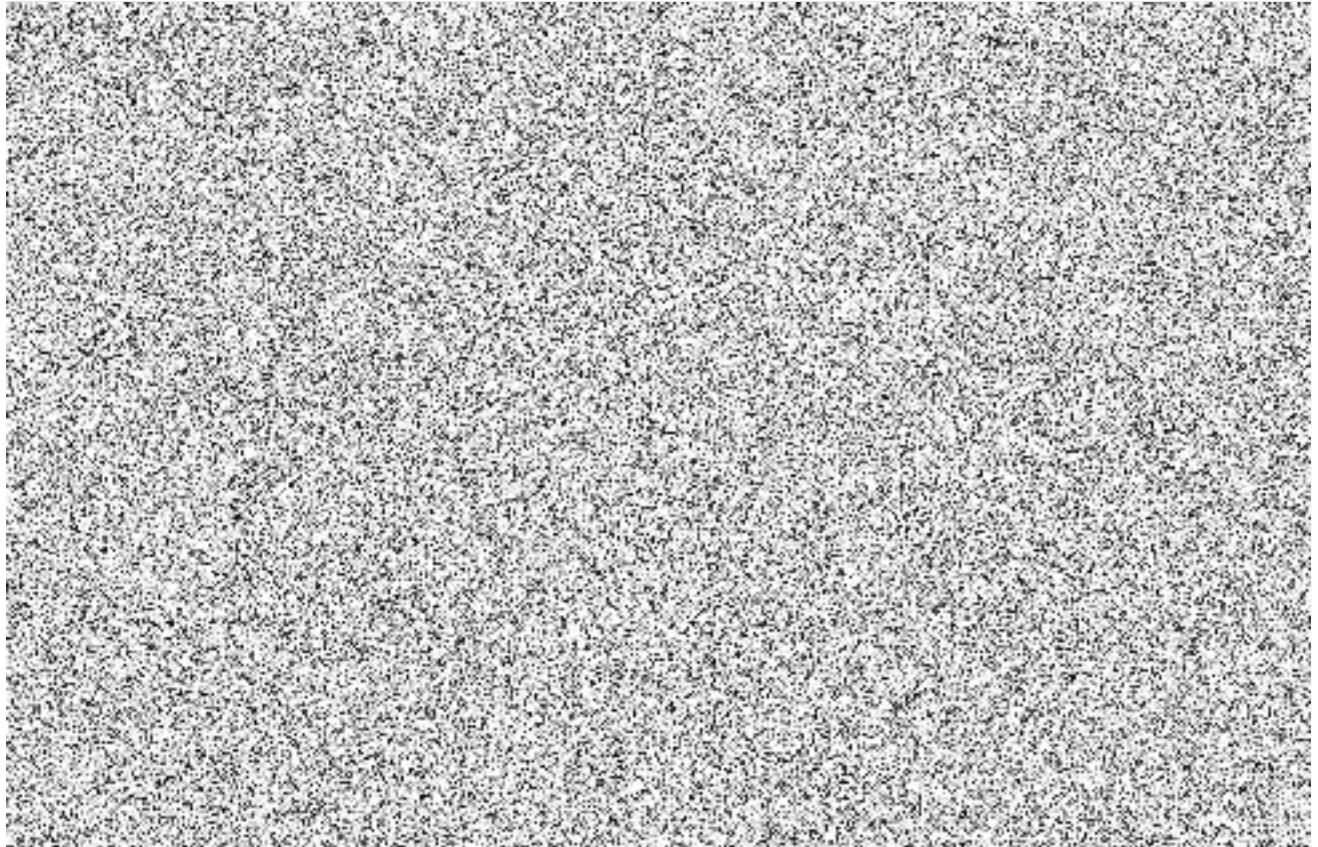
6. Závěrečná ustanovení

- Dodatek smlouvy je vyhotoven ve dvou stejnopisech, z nichž každá smluvní strana obdrží po jednom vyhotovení.
- Dodavatel bere na vědomí, že odběratel uveřejní tuto smlouvu prostřednictvím registru smluv, dle zák. č. 340/2015 Sb. o registru smluv.
- Dodatek nabývá platnosti dnem podpisu obou smluvních stran, účinnosti nabývá dnem jejího uveřejnění v Registru smluv.
- Ostatní ujednání předmětné smlouvy se nemění a zůstávají v platnosti.



DODATEK č. 2/2023 k obchodní smlouvě č. P/1113107
aktualizace provozních údajů, ceny a způsobu fakturace služeb Technická podpora
(dále jen dodatek)

mezi:



(společně „smluvní strany“)

1. Předmět dodatku

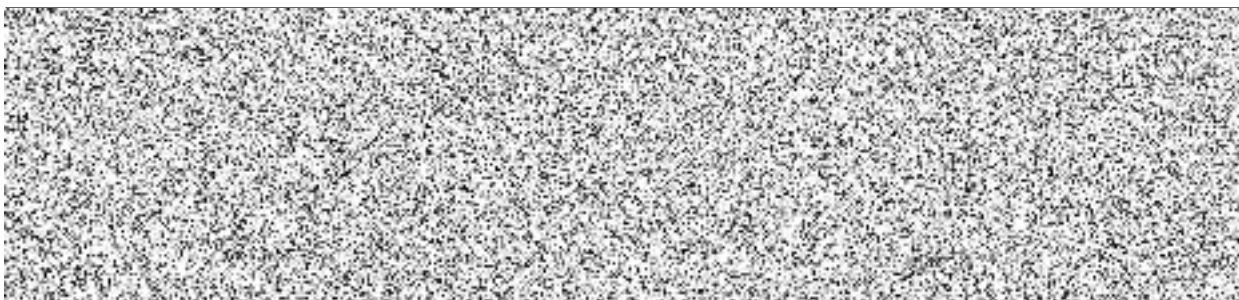
- a) Aktualizace provozních parametrů licence personálního a mzdového systému PERM 3,
- b) aktualizace kontaktních osob pověřených odběratelem k jednání ve věcech smluvních, osob oprávněných k využívání služeb Technické podpory,
- c) úprava ceny a způsobu fakturace služeb Technické podpory.

2. Aktualizace provozních parametrů licence

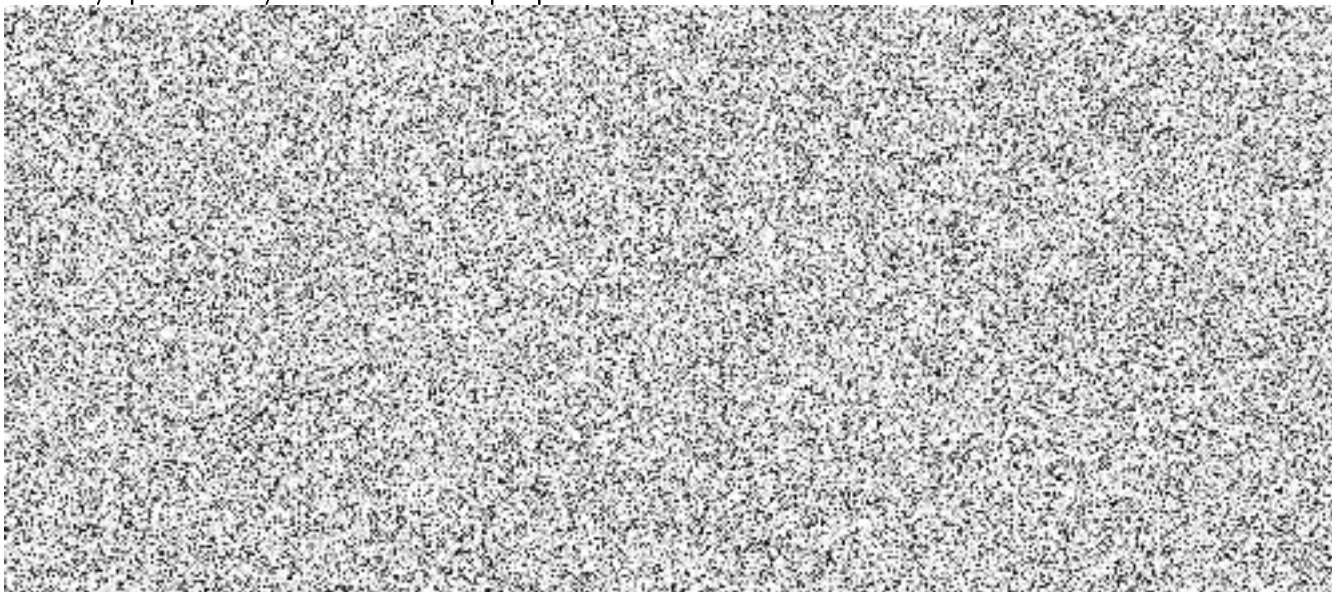
Celkový počet aktivních osobních čísel v databázi na HPP	150
Celkový počet aktivních osobních čísel v databázi pro zpracování dohod	600
Celkový počet aktivních uživatelských přístupů do systému	3

Rozlišení databází	Aktivní databáze	Ukončené databáze	Testovací databáze
Počet databází	1		
Název databáze			

3. Aktualizace kontaktních údajů odběratele



Osoby oprávněné využívat technickou podporu:



(kontaktní osoba za Vaši organizaci)

4. Aktualizace kontaktů uživatelské podpory dodavatele

Email (helpdesk): perm@kvasar.cz, hotline: 577 212 500

5. Aktualizace ceny služeb Technické podpory

Smluvní strany se dohodly na úpravě ceny služeb takto:

„Technická podpora“ PERM 3 v parametrech poskytnuté licence dle bodu 2 tohoto dodatku, s platností od 1.4.2023.	4 000 Kč/měsíc
---	----------------

K uvedené ceně bude účtována DPH dle aktuálně platného zákona o DPH.

Dodavatel si vyhrazuje právo změnit vždy k 1. lednu příslušného kalendářního roku v bodě 5 sjednanou cenu technické podpory v míře odpovídající oficiální průměrné roční míře inflace, oznámené státními orgány (ČSÚ), nejdříve tak však smí učinit k 1. 1. 2024.

6. Změna způsobu fakturace Technické podpory

Zvolený způsob fakturace:

Vámi zvolený způsob fakturace označte, prosím, křížkem v patřičném poli.

a) Roční fakturace (jednorázová faktura vystavená dodavatelem vždy v lednu příslušného kalendářního roku v součtu ceny dle bodu č. 5 tohoto dodatku za 12 kalendářních měsíců)	
b) Pololetní fakturace (2 faktury, vystavené dodavatelem vždy v období 01 a 07 příslušného kalendářního roku, každá ve výši součtu ceny dle bodu č. 5 tohoto dodatku za 6 kalendářních měsíců)	X
c) Čtvrtletní fakturace (4 faktury, vystavené dodavatelem vždy v období 01, 04, 07, 10 příslušného kalendářního roku, každá ve výši součtu ceny dle bodu č. 5 tohoto dodatku za 3 kalendářní měsíce)	

7. Aktualizace ceníku poskytovaných služeb nad rámec technické podpory

Cenová specifikace smluvních mimo záručních servisních služeb:

Služba	Cena služby (bez DPH)
Konzultant, technik	1 000 Kč/hod.
Školitel	1 500 Kč/hod.
Programátor	1 400 Kč/hod.
Cestovní náhrady	10 Kč/km

Ceny se mohou měnit v závislosti na cenách pohonných hmot a inflaci. K uvedeným cenám bude účtována DPH dle aktuálně platného zákona o DPH.

Cestovní náklady (cestovné a ubytování) v případě vyžádané návštěvy budou kalkulovány předem a odsouhlaseny ze strany odběratele před realizací samotné cesty.

8. Závěrečná ustanovení

- Dodavatel neposkytuje záruku na zpracování dat odběratele realizované v databázích nad rámec stanovených smlouvou či navazujících dodatků, a také v databázích pořízených odběratelem bez odborného nastavení ze strany dodavatele.
- Služby Technické podpory budou oprávněny využívat pouze pověřené osoby odběratele z kontaktů uvedených v Čl. 3 dodatku. Každá změna kontaktní osoby (včetně kontaktních údajů) na pozici využívající Technickou podporu bude řešena písemně, formou dodatku smlouvy.
- Dodavatel bere na vědomí, že odběratel se zavazuje uveřejnit tuto smlouvu prostřednictvím registru smluv, dle zákona č. 340/2015 Sb. o registru smluv, a to bez zbytečného odkladu, v případě, že se jej tato povinnost dotýká.
- Dodatek nabývá platnosti dnem podpisu obou smluvních stran, účinnosti nabývá dnem jejího uveřejnění v Registru smluv.
- Dodatek smlouvy je vyhotoven ve dvou stejnopisech, z nichž každé smluvní straně náleží jedno vyhotovení dokumentu.
- Ostatní ujednání předmětné smlouvy se nemění a zůstávají v platnosti.

