



## Servisní smlouva č. (SS-2017-S001)

uzavřená níže psaného data dle § 269, odst. 2 Obchodního zákoníku mezi smluvními stranami:

### Objednatel:

Společnost (obchodní firma): Masarykova základní škola, Praha 9 - Újezd nad Lesy, Polesná 1690

Sídlo: Praha 9 - Újezd nad Lesy, Polesná 1690, PSČ 19016  
IČ: 47608579  
DIČ: CZ47608579  
tel.: 281011511  
fax:  
e-mail: masarykova@zspolesna.cz  
internet: http://www.zspolesna.cz  
zastoupení: Mgr et Bc Alena Sochůrková  
bankovní spojení: česká spořitelna  
č.ú. 2000902329 / 0800

### Zhotovitel:

Společnost (obchodní firma): **JM Instal s.r.o.**  
Sídlo: Bezručova 1594/4, 586 01 Jihlava  
Zastoupená: Ing. Martinem Jakoubkem, jednatelem  
IČ: 05585325  
DIČ: CZ05585325  
tel.: +420 776 185 781  
e-mail:   
internet: http://www.jminstal.cz/  
bankovní spojení: česká spořitelna  


### Článek 1 - Předmět plnění

- 1.1 Na základě této smlouvy se zhotovitel zavazuje provádět servisní úkony na elektrozařízení (elektroinstalace včetně elektropřístrojů) na objektu Masarykova základní škola, Praha 9 – Újezd nad lesy, Polesná 1690
- 1.2 Předmětem plnění (předmětem této smlouvy) je provádění **běžného servisu** (mimozáručního a pozáručního servisu) a provádění **periodického servisu**. Periodický servis obsahuje provádění periodických zkoušek, revizí, kontrol veškerých elektrozařízení, která jsou součástí nabídky.
- 1.3 Upřesnění obsahu předmětu plnění:

#### a) **Běžný servis (mimozáruční a pozáruční opravy):**

Provedení oprav mimo rámec záručních oprav a pravidelných revizí je podmíněno telefonickým ohlášením a dodáním písemné (poštou nebo emailem) objednávky zhotoviteli ze strany objednatele.

**b) Periodický (pravidelný) servis - periodické zkoušky, revize a kontroly:**

***Funkční zkouška MaR (Systém měření a regulace) obsahuje:***

- kontrolu ventilů a servopohonů - vyčištění, promazání
- kontrolu čidel a ostatních detektorů - vyčištění, nastavení
- kontrolu frekvenčních měničů - vyčištění, nastavení
- kontrolu zapojení a vyčištění rozvaděčů

***Funkční zkouška slaboproudých systémů obsahuje***

- Evakuační rozhlas

***Funkční zkouška systému silnoproud obsahuje***

- zkoušku nouzového osvětlení
- zkoušku běžného osvětlení
- zkoušku ventilátorů

***Funkční zkouška VZT jednotky***

- zkoušku protipožárních klapek
- kontrola řemenů motorů
- zkoušku a kontrola regulačních klapek VZT jednotky, včetně klapek na regulaci místností

Součástí předmětu plnění (smlouvy) je i provádění školení nových a přeškolení stávajících pracovníků objednatele na základě výzvy objednatele v předem stanovených termínech. Tyto služby však budou prováděny vždy za zvláštní úhradu podle ceny sjednané v článku 5, odst. 5.6 této smlouvy.

**Článek 2 - Specifikace postupu a rozsahu plnění**

- 2.1 Zhotovitel se zavazuje provádět v součinnosti s objednatelem provádět předepsané periodické zkoušky a revize zařízení s periodou 12 měsíců.
- 2.2 Periodické (pravidelné) zkoušky a revize budou naplánovány tak, aby společně splňovaly termíny zkoušek, revizí a prohlídek předepsaných platnými ČSN nebo jinými obecně závaznými předpisy.
- 2.3 Servisní technici zhotovitele jsou vybaveni mobilními telefony. V případě nepokrytí signálem v místě je tento automaticky přeměrován na další mobilní telefon v síti GSM. Proto je nutno vždy vyčkat kontaktu se servisním technikem, nebo v případě, že dojde k aktivaci záznamníku, zanechat vzkaz v tomto tvaru:
  - jméno volajícího,
  - jednoznačnou identifikaci objektu (název, adresa),
  - jednoznačnou identifikaci zařízení, na kterém je zjištěna závada,
  - čas zjištění závady,
  - popis závady, případný požadavek na urgentní zásah
  - tel. číslo pro zpětný kontakt.
- 2.4 Pro telefonické ohlášení volejte telefonní číslo: +420 222 222 222. Hned po provedení tel. hlášení provede pověřená osoba objednatele též potvrzení svého hlášení (objednávku) elektronickou poštou na adresu jakoubek.mar@gmail.com.
- 2.5 Po ukončení servisního zásahu zhotovitel sepíše za přítomnosti zástupce objednatele servisní protokol. Tento bude obsahovat výkaz spotřebovaného materiálu, popis prováděných úkonů a počet kilometrů ujetých ze sídla zhotovitele (servisního střediska), a to pouze v případě, že není stanovena paušální sazba za dopravu. Dále bude jednoznačně uvedeno, zda se jedná o záruční servis, běžný servis (mimozáruční či pozáruční servisní zásah), případně které úkony byly prováděny v záruce a které ne.
- 2.6 Přímý zástupce objednatele je povinen potvrdit svým podpisem správnost údajů uvedených v servisním protokolu, případně písemně uvést své připomínky. Na pozdější reklamace nebo rozporování údajů v již zástupcem objednatele potvrzeném protokolu nemůže být brán zřetel.

### Článek 3 - Termíny plnění

- 3.1 Nástup na práce k odstranění poruch dle článku 1, písm. a) – běžný servis: Odstraňování poruchy neodkladného charakteru bude zahájeno nejpozději 24 hodin od nahlášení (účtováno jako urgentní zásah), v ostatních případech se zhotovitel zavazuje, že zahájí práce na odstranění řádně nahlášené poruchy nejpozději do 3 pracovních dnů od jejího nahlášení uživatelem.
- 3.2 Termín provedení periodické revize bude po domluvě s objednatelem stanoven tak, aby revize proběhla vždy ve stejném měsíci příslušného roku (doporučuje se periodickou revizi provádět před nebo po topné sezóně, tzn. v jarní nebo podzimní části roku).

### Článek 4 – platnost a účinnost smlouvy, doba trvání smlouvy

- 4.1 Tato smlouva se uzavírá na dobu neurčitou s výpovědní lhůtou 1 kalendářní měsíc. Výpovědní lhůta začíná běžet prvním dnem kalendářního měsíce následujícího po měsíci, ve kterém byla písemná výpověď doručena druhé smluvní straně.
- 4.2 Jak objednatel, tak i zhotovitel jsou oprávněni vypovědět smlouvu s okamžitou účinností výpovědi, pokud druhá ze smluvních stran přes opakované písemné upozornění neplní své závazky.
- 4.3 Tato smlouva nabývá platnosti a účinnosti uzavřením (podpisem smluvních stran).

### Článek 5 - Ceny

- 5.1 Cena za práce dle článku 1, písm. b) – běžný servis:

Urgentní zásah servisního technika (do 24 hodin)	730 Kč/hod
Standardní práce servisního technika (do 3 prac. dnů)	500 Kč/hod
Nadstandardní práce servisního technika	560 Kč/hod

Uvedená cena za práce platí i pro mimopracovní dobu. Minimální časová jednotka pro stanovení ceny je ½ hodiny (30 minut), zhotovitel je oprávněn účtovat objednateli každou i započatou časovou jednotku práce. K cenám za práci budou účtovány ceny za dopravu a zabudovaný nebo spotřebovaný materiál.

- 5.2 Cena za periodický servis je uvedena v příloze č. 1 této smlouvy.
- 5.3 Cena za dopravu pro případ běžného servisu (činnosti dle článku 1, písm. a)) bude účtována zhotovitelem objednateli ve výši 8 Kč/km ujeté vzdálenosti plus 150 Kč za každou hodinu cestovního času každého servisního technika. Cena za dopravu pro případy periodického servisu (činnosti dle článku 1, písm. b)) nebude zvlášť účtována, neboť je již kalkulována v cenách jednotlivých periodických činností (revizí, zkoušek a kontrol).
- 5.4 Cenu za zabudovaný nebo spotřebovaný materiál je zhotovitel oprávněn účtovat objednateli v rozsahu odůvodněném a účelném pro předmět plnění, a v cenách v místě, čase a podmínkách obvyklých.
- 5.5 Všechny uvedené ceny jsou bez daně z přidané hodnoty (DPH) stanovené zákonem o DPH.
- 5.6 V případě provádění školení dle článku 1, písm. b) této smlouvy je stanovena cena školícího technika paušálem 3.500,- Kč.
- 5.7 Cenu periodického servisu (prohlídky, kontroly, funkční zkoušky nebo revize) lze změnit pouze dohodou formou písemného dodatku této smlouvy na základě návrhu jedné ze stran. Rozhodným termínem pro stanovení ceny periodického servisu je datum uzavření příslušného dodatku ke smlouvě, není-li ujednáno jinak.
- 5.8 Úpravy a rozšiřování zařízení uvedených v článku 2 této smlouvy je možné po dohodě smluvních stran provádět v rámci této smlouvy, a to včetně sjednání záručních dob nově

instalovaných zařízení. Při rozsahu takových prací v ceně nad 30.000,- Kč bude uzavřena samostatná smlouva o dílo a budou nově řešeny záruční a pozáruční vztahy.

### **Článek 6 – Fakturace, platby**

- 6.1 Fakturu – daňový doklad zhotovitel vystaví jednorázově po provedení servisních úkonů, a to na základě dokladu o provedené činnosti potvrzeného objednatelem (např. dodacího listu, předávacího protokolu, revizní zprávy, protokolu o funkční zkoušce, servisního protokolu) nebo na základě jiného ekvivalentního dokumentu prokazujícího provedení práce nebo realizaci dodávky.
- 6.2 Splatnost daňových dokladů (faktur) se sjednává ve lhůtě 14 kalendářních dní ode dne doručení daňového dokladu (faktury) s vyúčtováním objednatelem.
- 6.3 Fakturace servisu bude provedena vždy následně po jeho ukončení společně s předáním stanovené dokumentace.

### **Článek 7 - Smluvní pokuty**

- 7.1 Objednatel je oprávněn požadovat na zhotoviteli smluvní pokutu za prodlení v případě, že zhotovitel nezapočne s prováděním servisního výkonu ve sjednané lhůtě. Tato pokuta se sjednává ve výši 100,- Kč za každý i započatý den prodlení.
- 7.2 Lhůta na zahájení servisních prací se počítá od doby řádného nahlášení servisní závady objednatelem zhotoviteli.
- 7.3 Zhotovitel je oprávněn požadovat po objednateli smluvní pokutu za neplnění jeho smluvního závazku, a to jmenovitě za prodlení s úhradou fakturovaných cen. Tato smluvní pokuta se sjednává ve výši 0,05 % z fakturované částky za každý započatý den prodlení.
- 7.4 Uplatněním nároku na smluvní pokutu ani zaplacením smluvní pokuty nezaniká právo poškozené smluvní strany na náhradu vzniklé škody ani nezanikají původní, touto smlouvou sjednané závazky plnění.

### **Článek 8 - Odpovědnost za škody a záruka**

- 8.1 Zhotovitel odpovídá za škody způsobené objednatelem při realizaci předmětu plnění (při plnění předmětu smlouvy), neodpovídá však za škody, které byly způsobeny neodborným zásahem ze strany objednatele nebo třetí osoby, živelní pohromou nebo vyšší mocí, a to i u nově instalovaných částí zařízení, při jeho úpravách a rozšiřování v rámci této smlouvy.
- 8.2 Zhotovitel se zavazuje poskytovat objednateli záruku na jím dodaný materiál, správnost provedení opravy a zhotovitelem nastavené funkce systému po dobu 24 měsíců od data provedení servisní činnosti, a to z podmínky dodržování všech stanovených pokynů pro provoz a údržbu zařízení, včetně stanovených prohlídek, údržby a revizí zařízení uvedených v návodu k obsluze.
- 8.3 V případě, že dojde k neoprávněnému zásahu do zařízení jinou osobou, než osobou řádně proškolenou a pověřenou (k tomu bude sloužit protokol o zaškolení obsluhy či provozní kniha k zařízení), nebo objednatel nebude moci doložit, kdo manipulaci se zařízením způsobivší závadu provedl, nebo dojde k manipulaci se zařízením přesahující rámec vytýčený zhotovitelem pro manipulaci se zařízením (návod k obsluze – uživatelské funkce) nebo nebudou-li prováděny předepsané prohlídky a revize (technická zpráva k systému, návod k obsluze), záruka za servisní úkony zaniká.
- 8.4 V případě, že zhotovitel zjistí, že došlo k situaci uvedené v článku 8, odst. 8.3 smlouvy a je řádně vyzván k provedení opravy, prohlídky, revize, úpravy nebo jiné činnosti na zařízení, která by normálně spadala do rámce záruky, je povinen o tomto informovat objednatele

zápisem do provozní knihy nebo jinou písemnou formou a požadovaný úkon provést za úhradu.

### Článek 9 - Zvláštní ujednání

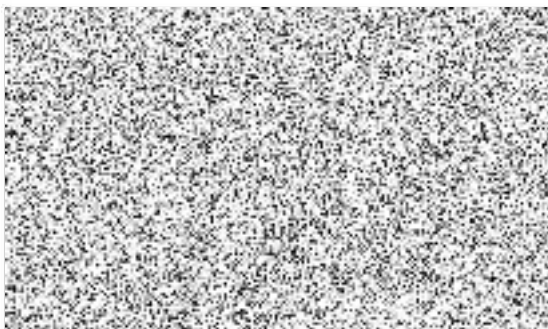
- 9.1 Nedílnou součástí této smlouvy je příloha číslo 1, obsahující položkovou specifikaci paušálních úkonů.
- 9.2 Objednatel se zavazuje k aktivní spolupráci se zhotovitelem a k vytvoření přiměřených podmínek pro plnění jeho závazků vyplývajících z této smlouvy, tj. např. umožnění přístupu do všech částí objektu, kde jsou zařízení instalována a poskytnutí pomůcky pro práci ve výškách (žebříku, vysokozdvizné plošiny apod.) v případě že zařízení které je předmětem servisu je v takovém prostoru, k němuž se nelze dostat pomocí běžného žebříku, převáženého v servisním voze.
- 9.3 Veškeré závazky vyplývající z této smlouvy jsou pro zhotovitele závazné za podmínky dodržování všech předpisů o obsluze, údržbě a zhotovitelem předepsaných kontrolách zařízení objednatel.

### Článek 10 - Závěrečná ujednání

- 10.1 Tato smlouva je sepsána ve čtyřech stejnopisech, po dvou stejnopisech platností originálu pro každou smluvní stranu.
- 10.2 Veškeré změny a doplňky k této smlouvě je možné činit pouze písemnou formou po dohodě smluvních stran.
- 10.3 Ve všech případech, které přímo neřeší ujednání obsažená v této smlouvě, platí příslušná ustanovení Obchodního zákoníku případně též obecná ustanovení Občanského zákoníku.

**Za objednatele:**

V ..... dne 3. 3. 2017



**Za zhotovitele:**

V Jihlavě. dne 27. 2. 2017





**Příloha č.1 servisní smlouvy**

Typ zařízení	Perioda v měsících	Dle ČSN	ks	cena Kč / ks	cena Kč	cena Kč/rok
Revize	60	ČSN 33 1500	0	2 800,00 Kč	0,00 Kč	0,00 Kč
Kontrola řídicích programů, úpravy algoritmů MaR	12	Doporučení*	1	250,00 Kč	250,00 Kč	250,00 Kč
Kontrola ventilů a servopohonů - vyčištění , promazání, test	12	Doporučení*	1	2 500,00 Kč	2 500,00 Kč	2 500,00 Kč
Kontrola čidel a ostatních detektorů - vyčištění, nastavení	12	Doporučení*	1	2 200,00 Kč	2 200,00 Kč	2 200,00 Kč
Kontrola evakuačního rozhlasu	12	ČSN EN 60849	1	2 980,00 Kč	2 980,00 Kč	2 980,00 Kč
Kontrola PPK	12	Vyhl. č. 246/2001 Sb.	1	2 850,00 Kč	2 850,00 Kč	2 850,00 Kč
Kontrola VZT jednotky po mechanické stránce	12	Doporučení*	1	2 500,00 Kč	2 500,00 Kč	2 500,00 Kč
Kontrola zapojení a vyčištění rozvaděčů	12	Doporučení*	2	1 100,00 Kč	2 200,00 Kč	2 200,00 Kč
<b>Funkční zkouška bez DPH celkem</b>					<b>15 480,00 Kč</b>	<b>15 480,00 Kč</b>
Zákonné - vyplývající z předpisů					2 980,00 Kč	2 980,00 Kč
Doporučené na výzvu					12 500,00 Kč	12 500,00 Kč

**Doporučení\***

Na takto označené úkony se nevztahují žádné normativní požadavky ani vyhlášky, které vyžadují pravidelné kontroly zařízení. Z našich zkušeností však vyplývá, že je velmi žádoucí provádět alespoň roční kontroly zařízení s ohledem vlivy okolního prostředí na jejich životnost a technický stav. Při servisní kontrole je prováděno seřízení zařízení, jeho čištění a nastavení původních hodnot v rámci možností, vzhledem ke stáří zařízení.