

Smlouva

o poskytování služeb uzavřená podle § 1746 odst. 2 zákona č. 89/2012 Sb., občanský zákoník,
v platném znění

č. smlouvy poskytovatele: O – MO I 02/2022 (0033892022)

č. smlouvy objednatele: DSML_UMO1/00097/22

Poskytovatel: **Služby města Pardubic a. s.**

se sídlem: Húrka 1803, Bílé Předměstí, 530 12 Pardubice
zastoupena ve věcech smluvních:

Ing. Petrem Benešem, předsedou představenstva

Ing. Alešem Kopeckým, místopředsedou představenstva

ve věcech plnění smlouvy:

Ing. Jiřím Strouhalem, výkonným ředitelem SmP-Odpady a.s.

Bankovní spojení: Raiffeisenbank, a.s., č. ú.

IČ: 25 26 25 72

DIČ:

Zapsaná v obch. rejstříku vedeném KS v Hradec Králové oddíl B, vložka 1527
na straně jedné, dále jen " poskytovatel "

a

Objednatel: **Statutární město Pardubice – městský obvod Pardubice I**

se sídlem Pardubice, Zelené Předměstí, U Divadla 828, PSČ 530 02

zastoupen ve věcech smluvních:

Filipem Šťastným, starostou městského obvodu Pardubice I,

ve věcech plnění smlouvy:

Petrem Janatou, vedoucím odboru údržby majetku MO Pardubice I

Bankovní spojení: MONETA Money Bank a.s., č. ú.

IČ: 00 27 40 46

na straně druhé, dále jen " objednatel "

uzavírají níže uvedeného dne, měsíce a roku tuto smlouvu o poskytování služeb.

I.

Předmět smlouvy

- Předmětem této smlouvy je poskytování služeb poskytovatelem, které spočívají v provádění výsypu a v pronájmu odpadkových nádob včetně likvidace komunálního odpadu a pronájem 5 ks kontejnerů o obsahu 1100 l, které jsou využívány objednatelem pro uložení směsného komunálního odpadu od občanů města z ručního sběru odpadu včetně následné likvidace odpadu do těchto nádob uloženého.**
- Umístění košů, četnost výsypů v zimním a letním období je uvedeno v Příloze č. 1, která je nedílnou součástí smlouvy. Ke dni uzavření této smlouvy se jedná o 481 odpadkových nádob (včetně 31 ks trojkombinace), z toho 213 kusů ve vlastnictví poskytovatele a 268 kusů ve vlastnictví objednatele.
- Poskytovatel se zavazuje pro objednatele na svůj náklad a na své nebezpečí zajistit plnění předmětu smlouvy ve sjednaném rozsahu. Při nakládání s odpady je povinen řídit se zvláštními právními předpisy.

4. Výsyp odpadkových košů bude poskytovatelem prováděn ve dnech a v četnosti dle aktuální a platné Přílohy č. 1 smlouvy. Změna Přílohy č. 1 při navýšení počtu a četnosti výsypů košů musí být označena jako Příloha č. 1 smlouvy – Změna č. .../2023. Tato změna Přílohy č. 1 nabývá účinnosti po podepsání osobami oprávněnými dle kapitoly IX., odst. 1 smlouvy s uvedením data počátku její platnosti.
5. Objednatel se zavazuje zabezpečit pro poskytovatele objem prací dle čl. I této smlouvy a za tyto práce uhradit sjednanou cenu.
6. V případě instalace vlastních nádob se objednatel zavazuje předem projednat a odsouhlasit použitý typ nádoby s poskytovatelem.

II.

Termín plnění

1. Poskytovatel se zavazuje provádět práce sjednané v článku I. této smlouvy o poskytování služeb **od 1. ledna 2023 do 31. prosince 2023.**

III.

Cena za poskytované služby

1. Předpokládaná celková cena služeb dle této smlouvy v rozsahu dle Přílohy č. 1, ve znění platném ke dni uzavření této smlouvy a s ohledem na počet dní, v nichž má být v roce 2023 plněno, činí maximálně **1.848.000,- Kč bez DPH**, slovy: jeden milion osm set čtyřicet osm tisíc korun českých bez daně z přidané hodnoty, (tj. 2.125.200,- Kč včetně DPH ve výši 15 %).
2. Sjednaná jednotková cena zahrnuje výsyp 1 koše a 1 kontejneru 1100 l vč. dopravného a likvidace odpadu. Dále sjednaná cena zahrnuje potřebnou obměnu nádob ve vlastnictví poskytovatele.
3. Cena za poskytované služby je sjednána takto:
Odpadkové nádoby:

- cena za 1 výsyp nádoby, vč. dopravy a uložení odpadu	Kč/1 nádoba 18,60 Kč bez DPH
- cena za 1 výsyp nádoby na papír, vč. dopr. a uložení odpadu	Kč/1 nádoba 17,20 Kč bez DPH
- cena za 1 výsyp nádoby na plast, vč. dopr. a uložení odpadu	Kč/1 nádoba 17,20 Kč bez DPH
- cena za 1 výsyp kontejneru 1100 l (na zavolání)	Kč/1 nádoba 436,- Kč bez DPH
- cena za 1 výsyp K 1100 l (1x 14 dnů)	Kč/1 nádoba 630,- Kč bez DPH

Odpadkové nádoby – nájem koše ve vlastnictví SmP:

- cena za nájem nádoby za měsíc	Kč/1 nádoba 56,00 Kč bez DPH
---------------------------------	-------------------------------------
4. Součástí služby je u odpadkových košů umístěných na tř. Míru, v prostoru Přednádraží a na ulici 17. listopadu 1x ročně jejich řádné umytí.

IV.

Uplatnění nároku na zahrnutí komunálního odpadu objednatele do dílčího základu poplatku za ukládání komunálního odpadu na skládku

1. Objednatel pověřil poskytovatele k uplatnění 100 % nároku na zahrnutí komunálního odpadu splňujícího podmínky stanovené zákonem o odpadech namísto dílčího základu poplatku za ukládání využitelných odpadů do dílčího základu poplatku za ukládání komunálního odpadu (dále také jen „třídící sleva“). Objednatel se zavázal nevystavit obdobné pověření třetí osobě, ani neuplatnit nárok na třídící slevu vůči provozovatelům skládky sám.
2. Objednatel se zavazuje poskytovateli bez zbytečného odkladu sdělit veškeré údaje podstatné k uplatnění nároku na slevu, dále se objednatel zavazuje nejpozději do 30. listopadu kalendářního roku sdělit údaje rozhodné pro vznik nároku dle zákona o

odpadech pro další poplatkové období, tedy počet obyvatel obce uvedený v bilanci obyvatel České republiky zpracované Českým statistickým úřadem k 1. lednu kalendářního roku bezprostředně předcházejícího příslušnému poplatkovému období. Později doručenými podklady není poskytovatel vázán. Objednatel si je vědom, že v případě poskytnutí nesprávných dat nebo jejich doručení po termínu může mít vliv na výši poskytnuté slevy. Objednatel souhlasí s tím, že v případě poskytnutí nesprávných nebo neúplných informací o výši a rozsahu uplatnění zákonného nároku na třídící slevu, bude mu neuhrazená část poplatku doměřena a dofakturována plátcem poplatku, resp. poskytovatelem. Objednatel se zavazuje uhradit neuhrazenou část poplatku ve lhůtě splatnosti daňového dokladu, který vystaví plátcem poplatku (provozovatel skládky) nebo poskytovatel.

- Objednatel souhlasí s tím, že po vyčerpání svého zákonného nároku na třídící slevu z důvodu uplynutí času nebo překonání hmotnostního limitu mu bude účtován za komunální odpad, jehož je původcem, přijatý na skládkách dílčí základ poplatku za ukládání využitelných odpadů na skládkách v sazbě stanovené zákonem o odpadech, respektive účtována cena za služby zohledňující povinnost odvést poplatek za využitelný odpad v plné výši bez uplatnění třídící slevy.
- Ceny za služby zohledňující povinnost odvést poplatek za využitelný odpad v plné výši bez třídící slevy, budou objednateli účtovány nejpozději ode dne, kdy bude zjištěno vyčerpání limitu zákonného nároku na třídící slevu, případně bude poplatek (resp. rozdíl mezi uhrazeným poplatkem a skutečnou výší vyměřeného poplatku) či rozdíl v ceně doúčtován na základě zpětného zjištění překročení limitu po ukončení poplatkového období. Objednatel se zavazuje uhradit poskytovateli rozdíl mezi výší poplatků uhrazených objednatelům poskytovateli a zaplacených poskytovatelem provozovatelem skládky a poplatkem vyměřeným správcem poplatku provozovatelem skládky k odpadům objednatelů, zejména pokud provozovatel skládky uplatňuje tento rozdíl vůči poskytovateli (tj. zejména pokud by byla zjištěna odlišná výše třídící slevy po vyúčtování poplatku za ukládání odpadu na skládku po konci poplatkového období, případně nedoplatek v poplatku, který poskytovatel musel zaplatit plátcem poplatku na základě informací poskytnutých objednatelům), resp. rozdíl v ceně, který neoprávněně uplatněné třídící slevě objednatelů odpovídá. Obdobně poskytovatel vrátí objednateli případný přeplatek. Případné platby mezi objednatelům a poskytovatelem související s vypořádáním nároků z uplatnění třídící slevy budou primárně vypořádány v rámci plnění vzájemných závazků z této smlouvy.

V.

Platební podmínky

- Poskytovatel je oprávněn vystavit fakturu 1x měsíčně za skutečně provedené práce v předchozím kalendářním měsíci. Bude-li fakturován nižší počet výsypů, než jak vyplývá z této smlouvy, musí být faktura doplněna zprávou o příčině nesplnění sjednaného rozsahu práce.
- Faktury budou objednateli doručeny buď poštou na danou adresu nebo emailem na adresu určenou pro zasílání faktur faktury@umo1.mmp.cz.
- Splatnost všech faktur na účet poskytovatele se sjednává na 14 dnů ode dne doručení.
- V případě, že vstoupí v platnost právní předpis, popřípadě dojde ke změně způsobu následného odstraňování odpadu nebo k zásadní prokazatelné změně cen v oblasti odpadového hospodářství, které budou mít prokazatelný vliv na ceny služeb, jež jsou předmětem této smlouvy, je možno toto do jednotlivých cen promítnout ode dne účinnosti předpisu nebo změny. Tato případná změna ceny musí být řešena písemným dodatkem této smlouvy.
- Práce provedené v měsíci prosinci budou fakturovány nejpozději do 15. 1. 2024.



VI. Sankce

1. Za každý koš, který nebude řádně a včas vysypán, náleží objednateli smluvní pokuta ve výši jednotkové ceny za vysyp nádoby dle čl. III odst. 3 vč. DPH vynásobené počtem dnů, po které byl poskytovatel v prodlení se splněním této povinnosti.
2. V případě nezaplacení vystavené faktury v termínu dle této smlouvy zaplatí objednatel poskytovateli úrok z prodlení ve výši 0,05 % dlužné částky za každý den prodlení.
3. Sjednané pokuty nemají vliv na právo smluvních stran uplatnit nárok na celou náhradu škody, vzniklé porušením povinností dle této smlouvy.
4. Objednatel je po předchozím oznámení poskytovateli oprávněn svůj nárok na zaplacení smluvní pokuty započíst proti úhradě vystavené faktury.
5. Poskytovatel neodpovídá objednateli za škody či vady způsobené vyšší mocí. Pro účely této smlouvy se za vyšší moc považují případy spočívající v mimořádné, nepředvídatelné, neodvratitelné a nezaviněné události, která nastala nezávisle na vůli stran, ani ji smluvní strany nemohou vyloučit. Za vyšší moc smluvní strany považují zejména válku, mobilizaci, občanské nepokoje, stávky, živelné pohromy, mimořádně nepříznivé klimatické a povětrnostní vlivy, působení přírodních vlivů, zvířat a podobně. Poskytovatel neodpovídá za škody či vady způsobené na poskytovaných službách třetími osobami, a to i v případech, kdy konkrétní viník nebude zjištěn. V případech uvedených v tomto odstavci poskytovatel zajistí poskytnutí služeb v nejbližším možném termínu. Poskytovatel v případech uvedených v tomto odstavci není v prodlení s poskytováním služeb a objednatel nemůže vůči poskytovateli uplatňovat jakékoli sankce, zejména smluvní pokutu nebo uplatnění práv z porušení smlouvy či vadného plnění.

VII. Kontrola provádění služeb

1. Objednatel je oprávněn provést kontrolu plnění smlouvy poskytovatelem a poskytovatel je povinen zajistit účast oprávněného zástupce:
 - a) Při zjištění zjevných nedostatků neprodleně;
 - b) Dále dle vlastního uvážení objednatele s tím, že termín kontroly oznámí poskytovateli nejméně 3 hodiny předem. Nesplnění součinnosti objednatele má za následek posun termínu plnění.
2. O zjištěných nedostatcích bude sepsán zápis.

VIII. Platnost smlouvy

1. Tato smlouva vstupuje v platnost dnem podpisu oběma smluvními stranami a uzavírá se s účinností od **1. 1. 2023 na dobu určitou do 31. 12. 2023.**
2. Ukončení platnosti této smlouvy je možné:
 - a) dohodou smluvních stran;
 - b) odstoupením od smlouvy z důvodu podstatného porušení smlouvy;
 - c) výpovědí objednatele i bez udání důvodu s dvouměsíční výpovědní dobou, která počíná běžet prvním dnem následujícího měsíce od doručení výpovědi poskytovateli.
3. Za podstatné porušení smlouvy obě smluvní strany považují:
 - a) prodlení s úhradou faktur delší než 3 měsíce;
 - b) prodlení s plněním konkrétních termínů delším než 7 kalendářních dnů.
4. Nutnou podmínkou pro uplatnění odstoupení od smlouvy podle odst. 2 písm. b) je předchozí prokazatelné odeslání výzvy ke zjednání nápravy v přiměřené lhůtě druhé smluvní straně. Za prokazatelnou výzvu se považuje i výzva zasláná emailovou poštou s potvrzeným údajem o doručení pověřené osobě.

IX.

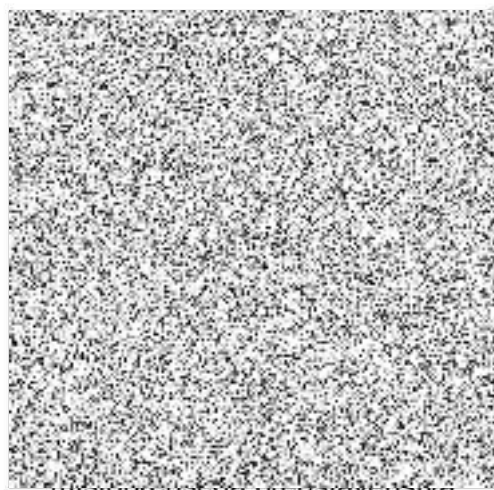
Závěrečná ustanovení

1. Veškeré údaje o umístění, počtu, obsluze a výsypu odpadkových košů uvedené v Příloze č. 1 této smlouvy jsou platné ke dni uzavření této smlouvy. V případě jakékoli změny ve výše uvedených údajích uvedených v Příloze č. 1 je možné tuto změnu promítnout do nové aktuální přílohy podepsané zástupci stran ve věcech plnění smlouvy s uvedením data počátku její platnosti a tato příloha v novém znění se stane součástí této smlouvy. Ostatní změny této smlouvy nebo jejich příloh jsou možné pouze očíslovanými písemnými dodatky podepsanými oběma zástupci ve věcech smluvních.
2. Poskytovatel se zavazuje, že provede veškeré práce dle zadání a popisu, pokud nebude dále uvedeno jinak s tím, že dodrží při realizaci služeb platné bezpečnostní předpisy. Poskytovatel na sebe přebírá odpovědnost za škody vzniklé v důsledku provádění služeb, stejně tak za škody způsobené svozovou činností třetí osobě. S odpady, které vzniknou v průběhu provádění prací, bude poskytovatelem nakládáno v souladu s ustanovením zák. č. 185/2001 Sb., o odpadech, ve znění pozdějších předpisů.
3. Smluvní strany se dohodly, že objednatel bezodkladně po uzavření této smlouvy odešle smlouvu k řádnému uveřejnění do registru smluv vedeného Ministerstvem vnitra ČR. O uveřejnění smlouvy objednatel bezodkladně informuje poskytovatele, nebyl-li kontaktní údaj této smluvní strany uveden přímo do registru smluv jako kontakt pro notifikaci o uveřejnění.
4. Smlouva nabývá účinnosti v souladu s ujednáním uvedeným v odst. 1. čl. VII. této smlouvy, nejdříve však okamžikem jejího zveřejnění v registru smluv, přičemž smluvní strany berou na vědomí, že nebude-li smlouva zveřejněna ani devadesátý den od jejího uzavření, je následujícím dnem zrušena od počátku s účinky případného bezdůvodného obohacení.
5. Smluvní strany prohlašují, že žádná část smlouvy nenaplnuje znaky obchodního tajemství (§ 504 z. č. 89/2012 Sb., občanský zákoník).
6. Smluvní strany souhlasí se zpracováním svých ve smlouvě uvedených osobních údajů, konkrétně s jejich zveřejněním v registru smluv ve smyslu z. č. 340/2015 Sb., o zvláštních podmínkách účinnosti některých smluv, uveřejňování těchto smluv a o registru smluv (zákon o registru smluv).
7. Pokud v této smlouvě není uvedeno jinak, řídí se práva a povinnosti smluvních stran ode dne účinnosti smlouvy zákonem č. 89/2012 Sb., občanský zákoník a předpisy souvisejícími v platném znění, zejména ustanoveními obsahově této smlouvě nejbližšími, tedy zejména ustanoveními § 2586 a násl. občanského zákoníku.
8. Tato smlouva se vyhotovuje ve 4 stejnopisech, z nichž každá ze smluvních stran obdrží po 2 vyhotoveních. Na znamení souhlasu s obsahem smlouvy připojují smluvní strany své podpisy.

V F
Za



Filip Šťastný
starosta městského obvodu Pardubice I



Městské zastupitelstvo

Služby města Pardubic a.s.
Hôrka 1803, Bílé Předměstí
530 12 Pardubice
tel. 25 162 372



Předmět této smlouvy byl schválen usnesením
Rady – Zastupitelstva městského obvodu Pardubice I
Č. 51 (6/12/22) ze dne 14. 12. 2022

V Pardubicích dne 19. 12. 2022

Vyhotovil: *Ing. Gabriela Křížková,*

Úřad městského obvodu Pardubice I



Příloha č. 1 ke smlouvě o poskytování služeb č. O – MO I 02/2022 (0033892022) – koše

Stanoviště odpadkového koše	Vlastnictví ks			1.4.- 31.10.2023	1.1.- 31.3.+1.11.- 31.12.2023
	SmP	ÚMO	celkem	letní svoz	zimní svoz
17.listopadu Jednota u podjezdu u čp. 235 - trojkombinace		1	1	5x+ne	5x+ne
17.listopadu u čp. 409 - trojkombinace		1	1	5x+ne	5x+ne
17.listopadu MHD u čp. 216 - trojkombinace		1	1	5x+ne	5x+ne
17.listopadu u čp. 258		1	1	5x+ne	5x+ne
17.listopadu u čp. 238 (kulatý roh) - trojkombinace		1	1	5x+ne	5x+ne
17.listopadu u čp. 203		1	1	5x+ne	5x+ne
17.listopadu u čp. 221		1	1	5x+ne	5x+ne
17.listopadu u čp. 360 - trojkombinace		1	1	5x+ne	5x+ne
17.listopadu mezi čp. 342 a čp. 512		1	1	5x+ne	5x+ne
17.listopadu x Malá čp. 233 - trojkombinace		1	1	5x+ne	5x+ne
17.listopadu u Intertextu mezi čp. 504 a 389 - trojkombinace		1	1	5x+ne	5x+ne
17. listopadu u čp. 237 – Dům služeb - trojkombinace		1	1	5x+ne	5x+ne
17.listopadu u čp. 342 - trojkombinace		1	1	5x+ne	5x+ne
17.listopadu u čp. 303 - trojkombinace		1	1	5x+ne	5x+ne
17.listopadu u čp.2405 – zastávka MHD (popelník)		1	1	5x+ne	5x+ne
Arena ČEZ – prostranství u arény		9	9	3x	3x
Arena ČEZ – parkoviště u Arnošta	1		1	3x	3x
Arena ČEZ – parkoviště u parkovacích hodin	1		1	3x	3x
Arena ČEZ – zast. HMD před mostem P. Wonky	1		1	3x	3x
Arena ČEZ – před arénou u přechodu		1	1	3x	3x
Bezdičkova - park		1	1	2x	2x
Bratraců Veverkových – park		5	5	5x+ne	2x + ne
Bratraců Veverkových 645		1	1	2x	2x
Bratraců Veverkových 820		1	1	2x	2x
Bratraců Veverkových u kina		1	1	2x	2x
Bratraců Veverkových – před Batavií 2685		1	1	5x+ne	2x + ne
Bubeníkova – Čechovo nábřeží	2		2	2x	2x
Bubeníkovy sady		19	19	3x+ne	1x+ne
Bubeníkovy sady - náhrdelník Chrudimky (u laviček)		2	2	2x+ne	2x+ne
Bulharská u čp. 1332	1		1	2x	2x
Bulharská proti č.p. 744	1		1	2x	2x
Bulharská u čp. 1719	1		1	2x	2x
Bulharská – vedle Matičního jezera (psí loučka)	1		1	2x	2x
Bulharská - hřiště u Rybárny		2	2	2x	2x
Dašická hřiště ve vnitrobloku u čp. 1204-1206		2	2	2x	1x
Dašická 1233 – u herního prvku dětského hřiště	2		2	2x	1x

Dašická x Ke Kamenci dětské hřiště 1203	2	2	2x	1x
Dašická MHD U Veterána	1	1	2x	2x
Dašická MHD Na Okrouhlíku	1	1	2x	2x
Dašická – u sportovního gymnázia	2	2	2x	2x
Dašická – Ke Kamenci (vnitroblok) u čp. 1261, 1250	1	1	2x	1x
Havlíčkova – u čp. 1842	1	1	2x	2x
Havlíčkova – u čp. 841	1	1	2x	2x
Havlíčkova – u Kremlu	1	1	2x	2x
Havlíčkova	2	2	2x	2x
Hlaváčova MHD (podjezd)	1	1	2x	2x
Hlaváčova - rychlodráha u MHD směr nádraží	1	1	2x	2x
Holubova u č.p. 1074 (z areálu ČSAD)	1	1	2x	2x
Hronovická x Žitná	1	1	2x	2x
Hronovická – u čp. 406 KD Hronovická	1	1	2x	2x
Hronovická u čp. 633 na sloupu VO	1	1	2x	2x
Husova – park proti restauraci Na Haldě	5	5	2x	1x
Husova MHD u čp. 205	1	1	2x	2x
Husova MHD u čp. 87	1	1	2x	2x
Husova MHD u čp. 1674	1	1	2x	2x
Husova MHD u restaurace Na Haldě	1	1	2x	2x
Husova u katastrálního úřadu	1	1	2x	2x
Husova u čp. 279 (Štika)	1	1	2x	2x
Husova - u zastávky MHD před čp. 240 - od 9/2016	1	1	2x	2x
Husova x Věry Junkové hřiště za č.p. 1674	1	1	2x	2x
Jahnova – chodník podél budovy Krajského úřadu	3	3	5x	5x
Jahnova – MHD – Prokopův most	1	1	5x	5x
Jahnova - branka ze SPŠE (typ "antivandal")	1	1	5x	5x
Jindřišská – u bankomatu vjezd do Domu techniky	1	1	5x	5x
Jindřišská – kavárna ART	1	1	3x+ne	3x+ne
Jindřišská 2594 – dětské hřiště	2	2	2x	1x
Jindřišská – u prodejny domácích potřeb č.p. 2038	1	1	3x+ne	3x+ne
Jindřišská – u čp. 2041	1	1	3x+ne	3x+ne
Jindřišská – u Autoturistu č.p. 2037	1	1	3x+ne	3x+ne
Jindřišská – u Vesny	1	1	3x+ne	3x+ne
Jindřišská – u č.p. 785	1	1	3x+ne	3x+ne
Jiráskova – park u Ideonu	1	1	3x	3x
Jiráskova – u čp. 969	1	1	3x	3x
Jiráskova – u čp. 974	1	1	3x	3x
Jiráskova - u parkovacích hodin	1	1	3x	3x
Jiráskova – dětské hřiště 1296	1	1	2x	1x
K Polabinám – dětské hřiště	6	6	2x	1x
K Polabinám – park k Závodu Míru	2	2	2x	2x
K Polabinám – park u Interhotelu LABE	2	2	2x	2x

K Polabinám – vchod do Interhotelu u parkoviště	2		2	2x	2x
K Polabinám MHD proti poliklinice (oba směry)	2		2	2x	2x
K Polabinám u čp. 1895	1		1	2x+ne	2x+ne
K Polabinám u č.p. 1893	1		1	2x	2x
K Polabinám – boční vchod do polikliniky	1		1	2x	2x
Karla IV. – u čp. 2589		1	1	3x+ne	3x+ne
Karla IV. – u čp. 2587		1	1	3x+ne	3x+ne
Karla IV. – u jídelny Karlovina		1	1	3x+ne	3x+ne
Karla IV. - za jídelnou pod č.p. 2592 mezi lavičky		1	1	3x+ne	3x+ne
Karla IV. – u čp. 2585		1	1	3x+ne	3x+ne
Karla IV. – dětské hřiště u čp. 2591		2	2	2x+ne	1x
Karla IV. – dětské hřiště u čp. 801		2	2	2x+ne	1x
Karla IV. – na sloupu VO za čp. 2592		1	1	3x+ne	3x+ne
Karla IV. U podchodu s ulicí Jiráskovou	1		1	2x	2x
Karla IV. U podchodu SPŠ ekonomická	1		1	2x	2x
Karla IV. – před vchodem do SPŠE		1	1	2x	2x
Karla IV – MHD (v obou směrech)	2		2	2x+ne	2x
Karla IV. u sochy na značku u chodníku PENNY		1	1	5x+ne	5x+ne
Karla IV. u sochy na zábradlí u hřiště		1	1	5x+ne	5x+ne
Ke Kamenci nové hřiště u č.p. 1207, 1288	2		2	2x	1x
Ke Kamenci u veterinární kliniky za č.p. 1218	2		2	2x	1x
Komenského – park		5	5	5x	5x
Kostelní ulice na značce u čp. 108		1	1	2x	2x
Labská - stezka k zámku		1	1	2x	2x
Loučka - stezka k zámku - typ "antivandal"		1	1	2x	2x
Macanova čp. 2426		1	1	2x	1x
Macanova čp. 1923		1	1	2x	1x
Macanova čp. 2540		1	1	2x	1x
Na Ležánkách – park (3 původní ve vlastnictví ÚMO)		3	3	2x	2x
Na Ležánkách – park - nové v rámci revitalizace		12	12	2x	2x
Na Ležánkách - na hrázi u laviček podél Labe		2	2	2x	2x
Na Hrádku 2574 – dětské hřiště	1		1	2x	1x
Na Hrádku vnitroblok u čp. 2578-79		1	1	2x	2x
Na Třísele - u MŠ	2		2	2x	2x
Na Třísele - u soudu	1		1	2x	2x
Na Třísele – u čp. 131	1		1	2x	2x
Na Třísele – u čp. 145	1		1	2x	2x
Na Třísele – u čp. 48 – 49	1		1	2x	2x
Na Třísele – vedle čp. 138	1		1	2x	2x
nám. Pernštyňské - nové přednádraží - koše se stříškou		15	15	5x+so+ne	5x+so+ne
nám. Pernštyňské - nové přednádraží - koše se stříškou a zhášecem cigaret		17	17	5x+so+ne	5x+so+ne
nám. Pernštyňské u čp. 67		1	1	5x+ne	5x+ne

nám. Pernštýnské u Evropy		1	1	5x+ne	5x+ne
nám. Pernštýnské – kavárna u Bajera		1	1	5x+ne	5x+ne
nám. Pernštýnské u kašny - keramické	3		3	5x+ne	5x+ne
nám. Pernštýnské u radnice		2	2	5x+ne	5x+ne
nám. Pernštýnské u č.p. 61 a č.p. 66		2	2	5x+ne	5x+ne
Pernštýnská ulice	2		2	5x+ne	5x+ne
Příhrádek - ze Zámecké ulice		1	1	5x+ne	5x+ne
nám. Legií – park		6	6	2x+ne	2x + ne
nám. Masarykovo – hlavní vchod do polikliniky	1		1	2x	2x
nám. Masarykovo – vchod do Interhotelu	2		2	2x	2x
nám. Masarykovo MHD u T-Stringu	1		1	5x+ne	5x+ne
nám. Masarykovo MHD proti ČSOB u AFI	3		3	5x+ne	5x+ne
nám. Masarykovo MHD u ČSOB	2		2	5x+ne	5x+ne
Nám. Masarykovo – trafika vedle ČSOB	1		1	3x	3x
Nám. Masarykovo – lavičky vedle ČSOB		1	1	3x+ne	3x+ne
nám. Masarykovo - u jíz. automatu (antivandal)		1	1	3x+ne	3x+ne
nám. Republiky u KB	1		1	5x+ne	2x+ne
nám. Republiky MHD u kostela	1		1	5x+ne	5x+ne
nám. Republiky MHD u kostela - rekonstrukce tř. Míru	1		1	5x+ne	5x+ne
nám. Republiky u čp. 12	1		1	5x	2x
nám. Republiky – Divadlo		5	5	5x+ne	5x+ne
nám. Republiky – hlavní vchod do Grandu		2	2	5x+ne	5x+ne
nám.Republiky MHD u divadla	1		1	5x+ne	5x+ne
Nám. Republiky MHD u GRANDU	1		1	5x	5x
nám.Republiky u domu Techniky	1		1	5x+ne	5x+ne
nám.Schwarzovo – park	2		2	2x	1x
nám.Smetanovo		6	6	2x	2x
Nerudova 1840	1		1	1x	1x
Nerudova 1833	1		1	1x	1x
Palackého – chodník u čp. 2547	1		1	5x+ne	5x+ne
Palackého - MHD u čp. 2547	1		1	5x+ne	5x+ne
Palackého – chodník k poště u laviček	1		1	5x+ne	5x+ne
Palackého – areál ČSAD	6		6	2x	2x
Palackého – papírnickví u čp. 2549	1		1	5x+ne	5x+ne
Palackého – u čp. 2419 u MHD	1		1	5x+ne	5x+ne
Palackého – u domu služeb	1		1	5x+ne	5x+ne
Palackého – u Pavlíka – věžák čp. 445 prostranství u laviček	1		1	5x+ne	5x+ne
Palackého – u nadchodu	1		1	5x+ne	5x+ne
Palackého – u spořitelny	1		1	5x+ne	5x+ne
Palackého – u semaforu při výjezdu ČSAD	1		1	5x+ne	5x+ne
Palackého MHD u čp. 2410	1		1	5x+ne	5x+ne
Palackého MHD u Valdety u čp. 2418	1		1	5x+ne	5x+ne

Palackého u Asijského centra	2		2	5x+ne	5x+ne
Palackého u benziny	1		1	5x+ne	5x+ne
Palackého u čp. 1947	1		1	5x+ne	5x+ne
Palackého u čp. 2420	1		1	5x+ne	5x+ne
Palackého u bývalé DM drogerie mezi č.p. 579 a 580	1		1	5x+ne	5x+ne
Palackého u čp. 1932	1		1	5x+ne	5x+ne
Palackého u Severky u čp. 1949	1		1	5x+ne	5x+ne
Palackého u Skandálu	1		1	5x+ne	5x+ne
Palackého u TMS proti č.p. 580 přes silnici	1		1	5x+ne	5x+ne
Palackého – zastávka MHD mezi AFI a OD TESCO	1		1	5x+ne	5x+ne
Palackého proti čp. 580	1		1	5x+ne	5x+ne
Palackého x dvůr z rychlodráhy od pošty	2		2	2x	2x
Palackého x Havlíčkova u čp. 445	1		1	5x+ne	5x+ne
Palackého x K Polabinám u semaforu	1		1	5x	5x
Palackého x Macanova květiny	1		1	5x+ne	5x+ne
Palackého x Macanova u trafiky	1		1	5x+ne	5x+ne
Palackého x rychlodráha – kuchyně u čp. 2422	1		1	5x+ne	5x+ne
Palackého – vnitroblok za čp. 2410-2413		1	1	2x	2x
Palackého – vnitroblok za čp. 2410-2413 - DH		1	1	2x	1x
Pernerova – parkoviště v blízkosti čp. 1869	1		1	2x	2x
Pernerova – tržnice u čp. 2802	1		1	2x	2x
Pernerova – u policie čp. 443	1		1	2x	2x
Pernerova u bývalého PVT u čp. 740	1		1	2x	2x
Pernerova x Sladkovského za čp. 1547 (dětské hř.)		1	1	2x	2x
Pernerova x Sladkovského za čp. 1547 (dětské hř.) u laviček		3	3	2x	2x
Pernerova u čp. 92		1	1	2x	2x
Polská před čp. 898		1	1	2x	2x
Poseidon	9		9	2x	2x
Rychlodráha pod nemocnicí	2		2	2x	2x
Sakařova 1326	1		1	2x	2x
Sakařova MHD u čp. 1325	1		1	2x	2x
Sakařova MHD 1329	1		1	2x	2x
Sakařova MHD 1671	1		1	2x	2x
Sakařova MHD 958	1		1	2x	2x
Sakařova MHD u 243	1		1	2x	2x
Sakařova MHD u 355	1		1	2x	2x
Sladkovského – u čp. 1872	1		1	2x	2x
Sladkovského – u Kutila	1		1	2x	2x
Sladkovského 386 u Plzeňky	1		1	2x	2x
Sladkovského 414 u Odborné literatury	1		1	2x	2x
Sladkovského 552	1		1	2x	2x
Sladkovského 484 – roh s ulicí Smilovou	1		1	2x	2x
Sladkovského 505	1		1	2x	2x



Sladkovského 468	1		1	2x	2x
Sladkovského 823 u Erotic City	1		1	2x	2x
Sladkovského proti čp. 592, 593	1		1	2x	2x
Sladkovského (u laviček před Zdravotním střed.)		1	1	2x	2x
Sladkovského – hřiště u čp. 2605 (Arnošta z Pardubic – vjezd ze Sladk.)		1	1	2x	1x
Sladkovského – dětské hřiště u čp. 2602		1	1	2x	1x
Sladkovského – dětské hřiště u čp. 2606		1	1	2x	1x
Sladkovského – od tř. Míru po ulici Smilovu – antivandal		2	2	2x	2x
Smilova 1975 – roh s ulicí 17. listopadu		1	1	2x+ne	2x+ne
Smilova 315 – u pojišťovny Allianz		1	1	2x+ne	2x+ne
Smilova 319 – roh s ulicí Sladkovského		1	1	2x+ne	2x+ne
Smilova 343		1	1	2x+ne	2x+ne
Smilova 354		1	1	2x+ne	2x+ne
Smilova 352		1	1	2x+ne	2x+ne
Smilova 387 naproti penzionu Podkova		1	1	2x+ne	2x+ne
Smilova 449		1	1	2x+ne	2x+ne
Smilova 405		1	1	2x+ne	2x+ne
Smilova – pekárna u Hrubého u č.p. 785		1	1	2x+ne	2x+ne
Smilova 777		1	1	2x+ne	2x+ne
Smilova 320		1	1	2x+ne	2x+ne
Smilova proti 339		1	1	2x+ne	2x+ne
Spořilov park – Sezemická		3	3	2x	1x
Spořilov park proti škole	2		2	2x	1x
Spořilov u ZŠ		2	2	2x	2x
Sukova třída – MHD U Stadionu	1		1	2x	2x
Sukova třída – MHD u Plynostavu		1	1	3x	3x
Sukova třída – vchod do Domu hudby	1		1	2x	2x
Sukova třída – chodník k zadnímu vchodu do GRANDU	1		1	2x	2x
Sukova třída – vchod do potravinářské školy	1		1	2x	2x
Sukova třída – zadní vchod do GRANDU	2		2	2x	2x
Sv. Anežky České (přesun na značku obytné zóny)	1		1	2x	2x
Štefanikova u ZŠ (přesun na SDZ)	2		2	2x	2x
Štefánikova 325	1		1	2x	2x
Štolbova u DDM	2		2	2x	2x
Štolbova - na zábradlí rampy u EkoPalety		1	1	2x	2x
Štrosova – park u Vatikána	2		2	3x	3x
Štrosova 44 MmP hlavní vchod	2		2	2x	2x
Štrosova MHD proti Vatikánovi	1		1	2x	2x
Štrosova MHD u Kubíka u čp. 167	1		1	2x	2x
Štrosova u masny 121	1		1	2x	2x
Štrosova x Benedetiho MHD	1		1	2x	2x
Štrosova x Ke Kamenci MHD	1		1	2x	2x

Štrossova u Kubíka u čp. 454-455	1		1	2x	2x
Štrossova x Okružní (podchod)	1		1	2x	2x
Třída Míru (trojkombinace)		21	21	5x+so+ne	5x+so+ne
Třída Míru – Magnum		1	1	5x+so+ne	5x+so+ne
Třída Míru – Cinestar		2	2	5x+so+ne	5x+so+ne
Třída Míru - na lavičce proti Mc Donalds (betonový JaFa)		1	1	5x+so+ne	5x+so+ne
Tyršovo nábř. – podél chodníku od lávky po Jahnovu		2	2	2x	2x
Tyršovy sady – podél cesty kolem Zámku	3	2	5	denně	3x+ne
U Mlýnů – parkoviště u Chrudimky – typ „antivandal“		1	1	3x	3x
U Husova sboru	3		3	2x	2x
U Marka – vnitroblok hřiště	4		4	2x	1x
U Stadionu (u restaurace)	1		1	2x	1x
U stadionu (u OSSZ)		2	2	2x	1x
Věry Junkové – MHD u č.p. 1476	1		1	2x	2x
Vrchlického nábřeží		1	1	2x	2x
Wernerovo nábřeží	1		1	2x	2x
U Divadla 828 (u ÚMO I)		1	1	5x+ne	5x+ne
Závodu Míru – psí výběhová loučka	1		1	2x	1x
Závodu Míru dětské hřiště za čp.1883 a 1858	2		2	2x	1x
Závodu Míru točna MHD	1		1	2x	2x
Závodu Míru Nábřeží	3		3	3x	1x
Závodu Míru u lékárny	1		1	2x	2x
Závodu Míru u ZŠ	2		2	2x	2x
Závodu Míru – nové koše v rámci revitalizace místa		4	4	2x	2x
Závodu Míru 1884-85 (dětské hřiště)		3	3	2x	1x
Závodu Míru - u mostu Kpt. Bartoše (1 ks od Vatikána)		1	1	2x	2x
Závodu Míru – plocha mezi skateparkem a hrází za bikrosem		4	4	2x	2x
Závodu míru MHD u Poseidonu		1	1	2x	2x
Tyršovy sady - park (nezahrnuto do celkového počtu košů)	21		21		so
Celkem (bez stanoviště Tyršovy sady - park):	213	268	481		

V lokalitě obvodu MO I je umístěno celkem 481 odpadkových nádob. Z tohoto množství je 213 ks odpadkových nádob je ve vlastnictví Služeb města Pardubic a.s. a 268 nádob je ve vlastnictví MO.

Průběžná potřebná obměna těchto nádob je již zapracována do celkové cenové nabídky na rok 2023. Uvedené ceny zahrnují dopravné včetně nakládky a vykládky, uložení odpadu a výměnu nádob dle potřeby.

U nádob, které jsou v majetku objednatele, poskytovatel nezodpovídá za jejich případné poškození nebo ztrátu.

Handwritten mark

**Příloha č. 1 ke smlouvě o poskytování služeb č. O – MO I 02/2022 (0033892022) –
kontejnery a jejich stanoviště**

- Labská – u jezu
- Sídliště Závodu Míru – u skateparku
- Vnitroblok Na Hrádku u zázemí pracovních čet MO I (výměník) – 2 ks
- U lávky přes Spojišský odpad u parku Na Špici

V lokalitě MO I je umístěno celkem 5 ks kontejnerů o objemu 1100 l.

V Pardubicích dne: 19.12.2022

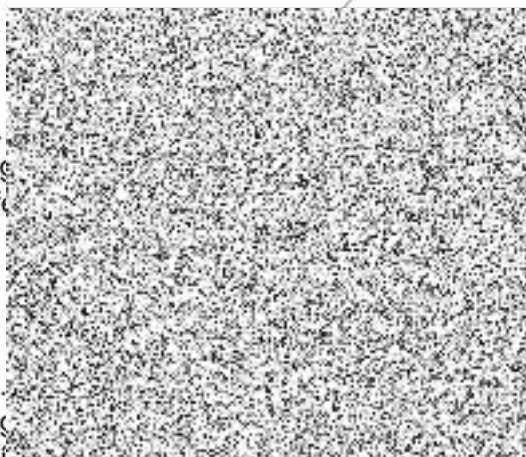
V Pardubicích dne: 22-12-2022

Za objednatele



Filip Šťastný
starosta městského obvodu Pardubice I

Za poskytovatele



Ing.
př.

Ing.

místopředseda představenstva

Služby města Pardubic a.s.
Hůrka 1803, Bílé Předměstí
530 12 Pardubice
IČ: 252 62 572