

Smlouva o praní a čištění prádla Čj. KRPK-19273/ČJ-2016-1900VZ

I. Smluvní strany

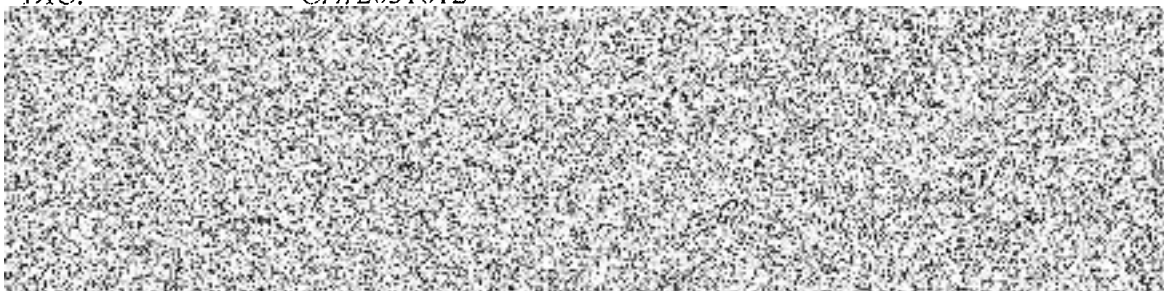
Česká republika – Krajské ředitelství policie Karlovarského kraje

Zastoupená: plk. Mgr. Oldřichem Tomáškem, ředitelem krajského ředitelství

Sídlo: Závodní 386/100, 360 06 Karlovy Vary-Dvory

IČO: 72051612

DIČ: CZ72051612



dále jen „objednatel“

Název firmy: OTS group s.r.o.

Sídlo: Novodvorská 1010/14, 142 00 Praha 4

IČO: 02338696

DIČ: CZ02338696



dále jen „dodávatel“

uzavřeli tuto Smlouvu o praní a čištění prádla s přihlédnutím k ustanovením
zákona č. 89/2012 Sb., občanský zákoník
(dále jen „Smlouvu“)

Smluvní strany, vědomy si svých závazků v této Smlouvě obsažených a s úmyslem být
touto smlouvou vázány, dohodly se na následujícím znění Smlouvy:

Smlouva o praní a čištění prádla

Čj. KRPK-19273 /ČJ-2016-1900VZ

1. PŘEDMĚT SMLOUVY

1.1. Dodavatel se touto Smlouvou zavazuje provádět pro objednatele služby spočívající v praní prádla a chemického čištění prádla dle Zadávacích a dodacích podmínek zakázky, které tvoří přílohu č. 2 k požadavkovému listu veřejné zakázky ČJ: KRPK – 18226/ČJ-2016-1900SU a je nedílnou součástí této smlouvy, jako příloha č. 1

1.2. Tyto služby dále zahrnují zejména:

- svoz prádla z vymezeného svozového místa,
- třídění prádla pro chemické čištění,
- sušení prádla,
- žehlení, mandlování
- poškozené prádlo, nezahrnuté do drobné vysrávky prádla bude dodavatelem vytříděno a předáno odděleně (tak jak bylo dodáno ve svozových pytlích),
- balení prádla pro expedici (tak jak bylo dodáno ve svozových pytlích),
- rozvoz prádla zpět do svozových míst.

Tyto služby jsou dále v této Smlouvě uváděny jen jako „Služby“.

1.2. Svozové místo:

- Krajské ředitelství policie Karlovarského kraje, Odbor správy majetku, Dobrovského 1935, 356 04 Dolní Rychnov
- Účelové zařízení Bublava, 357 22 Bublava 705,

1.3. Objednatel se touto Smlouvou zavazuje poskytnout dodavateli potřebnou součinnost uvedenou v čl. 3 v této Smlouvě a dále se zavazuje zaplatit dodavateli dohodnutou cenu.

2. MÍSTO A DOBA POSKYTOVÁNÍ SLUŽEB

2.1. Místem provádění služeb jsou svozová místa dle odst. 1.2.,

2.2. Služby dle této Smlouvy budou prováděny průběžně, smluvní strany se dohodly na pravidelném týdenním, resp. čtrnáctidenním cyklu odebírání a předávání prádla s tím, že počátek tohoto cyklu stanoví objednatel. Ze strany objednatele může dojít jednostranně ke změně cyklu i k posunutí dne v týdnu, od kterého se cyklus počítá. Odebírání a předávání prádla se bude uskutečňovat v pracovní dny a v pracovní době objednatele, resp. příslušného svozového místa.

2.4. Objednatel upozorňuje dodavatele, že předpokládaný měsíční objem poskytovaných služeb je pouze orientační, skutečné množství vychází z potřeb objednatele, tedy může být v některých měsících větší, či menší, případně i nulové.

Smlouva o praní a čištění prádla

Čj. KRPK-19273 /ČJ-2016-1900VZ

3. PŘEVZETÍ A PŘEDÁNÍ PRÁDLA

3.1. Předání a převzetí prádla bude organizováno ve svozovém místě. O předání každé zakázky bude sepsáno písemné potvrzení, které bude obsahovat přesný popis předávaného prádla po kusech a zároveň jeho celkovou hmotnost. Dodavatel je povinen si ve svozovém místě prádlo převážít, podpisem písemného potvrzení stvrzuje údaje uvedené na potvrzení. Vzor písemného potvrzení je uveden v příloze č. 2 této Smlouvy. Převzetí prádla bude opět písemně potvrzeno. Písemné potvrzení slouží jako podklad pro vyúčtování odměny dodavatele, bez písemného potvrzení nebude odměna zaplacená.

4. CENA A PLATEBNÍ PODMÍNKY

4.1. Cena za provádění služeb je stanovena na základě nabídky dodavatele a je uvedena v příloze č. 3 této Smlouvy.

4.2. Smluvní strany se dohodly, že uvedená cena za praní/čištění prádla je včetně veškerých nákladů spojených s poskytováním služeb.

4.3. Smluvní strany se dohodly, že cena služeb bude uhrazena jednou měsíčně. Podkladem pro vyúčtování budou písemná potvrzení o předání prádla dodavateli a písemná potvrzení o převzetí vypraného/vyčištěného prádla zpět objednateli.

4.4. Smluvní strany se dohodly, že cena služeb bude uhrazena na základě daňového dokladu - faktury splatné do 30 dnů ode dne doručení faktury objednateli. Faktura musí obsahovat veškeré náležitosti daňového dokladu, zejména pak název, sídlo a IČ, DIČ objednatele a dodavatele, údaj o zápisu do obchodního rejstříku, označení svozového místa, předmět plnění, bankovní spojení dodavatele, udání ceny za kilogram praného/čištěného prádla, celkové množství praného/čištěného prádla, účtovanou částku, údaje pro zúčtování DPH, čísla písemných potvrzení o převzetí prádla, razítko a podpis a současně s ní musí být objednateli doručeny kopie všech písemných potvrzení o převzetí vypraného/vyčištěného prádla, na základě kterých je cena služeb účtována. Faktura musí být zaslána ve dvojím vyhotovení na adresu objednatele (v případě domluvy mohou být faktury předány osobně spolu s čistým prádlem):

- Faktura musí být vystavena na adresu :
- Krajské ředitelství policie Karlovarského kraje, Závodní 386/100, 360 06 Karlovy Vary a doručena nejpozději do 3 dnů na adresu Krajské ředitelství policie Karlovarského kraje, Odbor správy majetku, Dobrovského 1935, 356 04 Dolní Rychnov. Faktura bude považována za proplacenou okamžikem odepsání částky z účtu objednatele.

4.5. Smluvní strany se dohodly, že v případě, kdy faktura nebude obsahovat veškeré náležitosti nebo nebude doložena příslušnými písemnými potvrzeními, je objednatel oprávněn fakturu dodavateli ve lhůtě její splatnosti vrátit. Oprávněným vrácením přestává běžet původní lhůta splatnosti s tím, že ode dne doručení opravené faktury běží nová splatnost.

4.6. Smluvní strany se dohodly, že na cenu služeb nebudou poskytovány zálohy.

Smlouva o praní a čištění prádla **Čj. KRPK-19273 /ČJ-2016-1900VZ**

4.7. Faktury se platí bankovním převodem na účet druhé smluvní strany uvedený na faktuře.

4.8. Výše ceny poskytovaných služeb platí po celou dobu platnosti této Smlouvy.

5. PRÁVA A POVINNOSTI PŘI POSKYTOVÁNÍ SLUŽEB

5.1. Dodavatel je povinen poskytovat služby řádně a včas s vynaložením odborné péče.

5.2. Dodavatel je povinen dodržet veškeré pokyny a návody týkající se čištění a praní prádla a souvisejících úkonů.

5.3. Dodavatel je povinen do svozového místa vrátit prádlo nepoškozené, úplné, vyžehlené a poskládané, rozdělené do skupin tak, jak bylo předáno dodavateli s předvyplněným písemným potvrzením o převzetí prádla.

5.4. Poškozené prádlo bude dodavatelem vytríděno a předáno odděleně tak, jak bylo dodáno ve svozových pytlích.

5.5. Dodavatel je povinen při plnění této Smlouvy dodržovat platné právní předpisy a technické normy vztahující se k praní a čištění prádla.

5.7. Jsou-li služby poskytovány vadně, je dodavatel již v průběhu jejich provádění povinen na výzvu objednatele odstranit vytčené nedostatky.

6. NÁHRADA ŠKODY

6.1. Každá ze stran nese odpovědnost za způsobenou škodu v rámci platných právních předpisů a této Smlouvy. Obě strany se zavazují k vyvinutí maximálního úsilí k předcházení škodám a k minimalizaci vzniklých škod.

6.2. Žádná ze stran neodpovídá za škodu, která vznikla v důsledku věcně nesprávného nebo jinak chybného zadání, které obdržela od druhé strany. Žádná ze smluvních stran není odpovědná za prodlení způsobené prodlením s plněním závazků druhé smluvní strany. Smluvní strany se zavazují upozornit druhou smluvní stranu bez zbytečného odkladu na vzniklé okolnosti vylučující odpovědnost bránící řádnému plnění této Smlouvy. Smluvní strany se zavazují k vyvinutí maximálního úsilí k odvrácení a překonání okolností vylučujících odpovědnost.

7. SOUČINNOST A VZÁJEMNÁ KOMUNIKACE

7.1. Smluvní strany se zavazují vzájemně spolupracovat a poskytovat si veškeré informace potřebné pro řádné plnění svých závazků. Smluvní strany jsou povinny informovat druhou smluvní stranu o veškerých skutečnostech, které jsou nebo mohou být důležité pro řádné plnění této Smlouvy.

7.2. Smluvní strany jsou povinny plnit své závazky vyplývající z této Smlouvy tak, aby

Smlouva o praní a čištění prádla

Čj. KRPK-19273 /ČJ-2016-1900VZ

nedocházelo k prodlení s plněním jednotlivých termínů a s prodlením splatnosti jednotlivých peněžních závazků.

7.3. Veškerá komunikace mezi smluvními stranami bude probíhat prostřednictvím oprávněných osob, statutárních orgánů smluvních stran, popř. jimi pověřených pracovníků.

7.4. Všechna oznámení mezi smluvními stranami, která se vztahují k této Smlouvě, nebo která mají být učiněna na základě této Smlouvy musí být učiněna v písemné podobě a druhé straně doručena buď osobně nebo doporučeným dopisem či jinou formou registrovaného poštovního styku na adresu uvedenou na titulní stránce této Smlouvy, není-li stanoveno nebo mezi smluvními stranami dohodnuto jinak.

7.5. Smluvní strany se zavazují, že v případě změny své adresy budou o této změně druhou smluvní stranu písemně informovat nejpozději do tří (3) dnů ode dne této změny.

8. PLATNOST A ÚČINNOST SMLOUVY

8.1. Tato Smlouva nabývá platnosti podpisem oběma smluvními stranami.

8.2. Tato Smlouva se uzavírá na dobu neurčitou. Objednatel je oprávněn tuto Smlouvu kdykoliv písemně vypovědět i bez uvedení důvodu zaslanou formou doporučeného dopisu. Výpovědní lhůta činí 3 měsíce ode dne doručení výpovědi. Dodavatel je poté povinen řádně a v souladu s postupem zakotveným v této Smlouvě dokončit týdenní cyklus, tedy předat vyprané/vyčištěné prádlo zpět objednateli.

9. ŘEŠENÍ SPORŮ

9.1. Práva a povinnosti vzniklé na základě této Smlouvy nebo v souvislosti s touto Smlouvou se řídí zákonem č. 89/2012 Sb.

9.2. Smluvní strany se zavazují vyvinout maximální úsilí k odstranění vzájemných sporů vzniklých na základě této Smlouvy nebo v souvislosti s touto Smlouvou a k jejich vyřešení zejména prostřednictvím jednání kontaktních osob nebo pověřených zástupců.

10. ZÁVĚREČNÁ USTANOVENÍ

10.1. Tato Smlouva představuje úplnou dohodu smluvních stran o předmětu této Smlouvy.

10.2. Pokud jakýkoli závazek dle Smlouvy nebo kterékoli ustanovení Smlouvy je nebo se stane neplatným či nevymahatelným, nebude to mít vliv na platnost a vymahatelnost ostatních závazků a ustanovení dle Smlouvy a smluvní strany se zavazují takovýto neplatný nebo nevymahatelný závazek či ustanovení nahradit novým, platným a vymahatelným závazkem, nebo ustanovením, jehož předmět bude nejlépe odpovídat předmětu a ekonomickému účelu původního závazku či ustanovení.

10.3. Dodavatel prohlašuje, že na sebe přebírá nebezpečí změny okolností dle § 1765 odst. 2, občanského zákoníku.

10.4. Nedílnou součástí Smlouvy tvoří tyto přílohy:
Příloha č. 1 – Zadávací a dodací podmínky

Smlouva o praní a čištění prádla **Čj. KRPK-19273 /ČJ-2016-1900VZ**

Příloha č. 2 - Vzor písemného potvrzení

Příloha č. 3 - Nabídka dodavatele - - Specifikace předmětu plnění

10.5. Tato Smlouva je uzavřena ve třech vyhotoveních, z nichž objednatel obdrží dvě (2) vyhotovení a dodavatel jedno (1) vyhotovení.

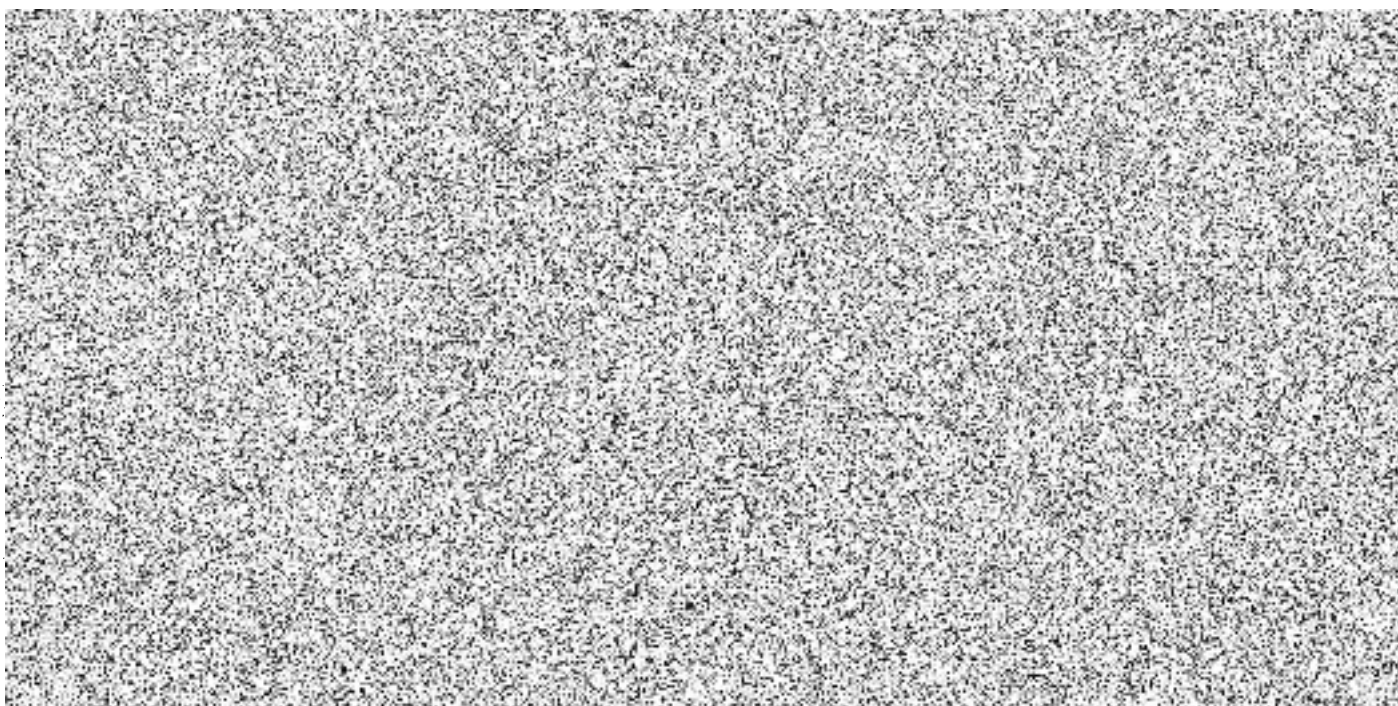
10.6. Práva a závazky vyplývající z této Smlouvy nemůže dodavatel postoupit bez předchozího písemného souhlasu objednatele. Dodavatel je oprávněn započíst své splatné pohledávky za objednatelem jen dohodou obou smluvních stran.

10.7. Tato Smlouva je závazná rovněž pro právní nástupce smluvních stran.

10.8. Veškeré spory, vzniklé z této Smlouvy nebo z jejího rozvázání, zrušení nebo prohlášení neplatnosti se řídí českým právem.

10.9. Dodavatel souhlasí se zasíláním obchodních sdělení elektronickou poštou a jinými elektronickými prostředky podobného charakteru v souladu se zákonem č. 480/2004 Sb., o některých službách informační společnosti a změnách některých zákonů.

**Strany prohlašují, že si tuto smlouvu přečetly, že s jejím obsahem souhlasí a na důkaz
toho k ní připojují svoje podpisy.**





Pomáhat a chránit

POLICIE ČESKÉ REPUBLIKY
KRAJSKÉ ŘEDITELSTVÍ POLICIE KARLOVARSKÉHO KRAJE

odbor správy majetku
skupina provozu budov



Příloha č.2 k požadavkovému listu veřejné zakázky ČJ: KRPK- 18226/ ČJ-2016-1900SU

Zadávací a dodací podmínky zakázky

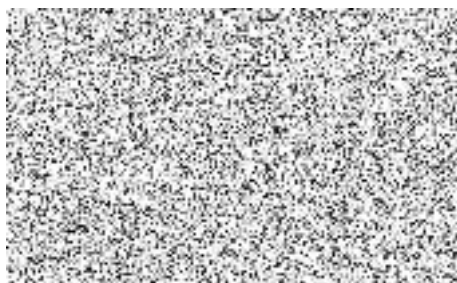
1. Dodavatel služby který je schopen jako součást nabídky doložit i platné dokumenty – certifikáty:
 - Hygienickou zkoušku pracího cyklu
 - Zkoušku kvality praní (např. mezinárodní certifikát dle normy RAL-GZ 992/1 –praní hotelového a komerčního prádla)
2. Svoz prádla z vymezených svozových míst v dohodnutých termínech.
Svozová místa:
 - Krajské ředitelství policie Karlovarského kraje, Odbor správy majetku, Dobrovského 1935, 356 04 Dolní Rychnov - svoz 1x za týden
 - Krajské ředitelství policie Karlovarského kraje, Účelové zařízení Bublava, Bublava 705, 357 22 Bublava - svoz 1x za 14 dní
3. Svoz prádla v pracovních dnech v rozmezí 7:00 - 15:00 hodinou
4. Prádlo při předání bude rozříděné na jednotlivé kategorie prádla (ručníky, utěrky, ložní prádlo..), zvlášť bude zabalené a označené infekční prádlo
5. Vyprání prádla a vysušení prádla
6. Vyžehlení a vymandlování prádla
7. Vytřídění a oddělené zabalení poškozeného prádla
8. Rozřídění prádla na jednotlivé kategorie a zabalení prádla pro expedici
9. Rozvezení prádla zpět do svozových míst
10. Předávání a přebírání prádla bude organizováno na svozových místech s určenou osobou.

svozové místo Dolní Rychnov jsou určené osoby [REDACTED]
svozové místo Bublava je určena osoba p [REDACTED]

O předání a převzetí každé zakázky bude sepsáno písemné potvrzení s udáním množství a druhu prádla, toto potvrzení bude předávajícím a přebírajícím potvrzeno podpisem. Toto potvrzení bude sloužit jako podklad pro fakturaci dodané služby.

11. Nesrovnalosti v množství a kvalitě vypraného prádla řešit okamžitě při jejich zjištění.
12. Předpokládané množství prádla za obě svozová místa za rok:

<u>Povlak na polštář</u>	1.250 kusů
<u>Cícha</u>	1.250 kusů
<u>Prostěradlo</u>	1.250 kusů
<u>Ručník obyčejný</u>	46.100 kusů
<u>Ručník froté</u>	600 kusů
<u>Utěrka</u>	11.000 kusů
<u>Deka prošívaná (duté vlákno)</u>	14 kusů



Polštář (duté vlákno)	5 kusů	
Povlak na matraci	2 kusů	
Prádelní pytel	210 kusů	
Deka z cely –infekční	50 kusů	(typ vlněná deka, larisa)
Tepláky z cely -infekční	70 kusů	
Bunda z cely-infekční	30 kusů	

13. Provedené služby vyúčtovávat jedenkrát za měsíc, nejlépe vždy na konci každého měsíce, se splatností 30 dnů na každé svozové místo zvlášť.

14. Faktury za obě svozová místa budou doručovány na doručovací adresu:

Krajské ředitelství policie Karlovarského kraje,
Odbor správy majetku,
Dobrovského 1935,
356 04 Dolní Rychnov

Písemné potvrzení o předání a převzetí prádla

PRÁDELNA:					
Krajské ředitelství policie Karlovarského kraje					
OSOBA OPRÁVNĚNÁ JEDNAT:					
ČÍSLO DOKLADU:					
Název materiálu	příjem	výdej	Název materiálu	příjem	výdej
LOŽNÍ PRÁDLO			JINÉ		
poštvář-povlak			deka prošívaná		
cícha			poštvář		
prostěradlo					
OSTATNÍ PRÁDLO					
ručník obyčejný					
ručník froté					
utěrka					
povlak na matraci					
tapláky, bunda					
prádelní pytel					
deka z cely					
STOLNÍ PRÁDLO			POZNÁMKY:		
UPOZORNĚNÍ:					

ZÁKAZNÍK:

Jméno a podpis oprávněného pracovníka PČR

Předal:

Dne:

Převzal:

Dne:

PRÁDELNA

Jméno a podpis oprávněného pracovníka prádelny.

Převzal:

Dne:

Předal:

Dne:

Specifikace předmětu plnění

Položka číslo	Druh prádla	Předpokládané množství za rok v kusech	Cena bez DPH za kus	Cena včetně 21 % DPH za kus	Cena celkem s DPH za předpokládané množství
1.	Povlak na polštář				
2.	Cícha				
3.	Prostěradlo				
4.	Ručník obyčejný				
5.	Ručník froté				
6.	Utěrka				
7.	Deka prošívaná				
8.	Poištář (duté vlákno)				
9.	Povlak na matraci				
10.	Prádelní pytel				
11.	INFEKČNÍ - deka z cely (typ vlněná deka, larisa)				
12.	INFEKČNÍ - tepláky z cely				
13.	INFEKČNÍ - bunda z cely				
Cena celkem					351 619,95 Kč

Do ceny za kus vypraného, vymandlovaného a chemicky očištěného prádla zahrňte veškeré náklady (svoz, manipulaci, nakládku apod.) včetně dopravného.

