



## Smlouva

### „Statické zabezpečení korun stromů“

uzavřená dle § 1724 a násl. zákona č. 89/2012 Sb., občanského zákoníku (dále jen „o.z.“)  
(dále jen „smlouva“)

číslo smlouvy objednatele: 8500007597

číslo smlouvy dodavatele:

Smlouva je uzavřena na základě výsledku poptávkového řízení veřejné zakázky malého rozsahu realizovaného mimo režim zák. č. 134/2016 Sb., o zadávání veřejných zakázek (dále jen „ZZVZ“) - VZMR I. skupiny (přímé zadání).

## I. SMLUVNÍ STRANY

### 1.1. Objednatel:

#### **Správa a údržba silnic Plzeňského kraje, p.o.**

zapsaná v obchodním rejstříku pod sp. zn.: Pr 737 vedenou u Krajského soudu v Plzni

sídlo: Koterovská 462/162, Koterov, 326 00 Plzeň

IČO: 720 53 119 DIČ: CZ72053119

datová schránka: qbep485

zastoupena: Ing. Miroslav Doležal, generální ředitel

kontaktní osoba: [REDACTED]

(dále jen „objednatel“)

### 1.2. Dodavatel:

#### **PROSTROM Bohemia s.r.o.**

zapsaná v obchodním rejstříku pod sp. zn.: 16479 C vedenou u KS v Plzni

sídlo: Železniční 240/18, Východní Předměstí, 326 00 Plzeň

zastoupená: Ing. Zdeňkem Kovářikem, jednatelem

IČO: 26376717 DIČ: CZ26376717

telefon: [REDACTED]

e-mail: [REDACTED]

datová schránka: t6nvepd

kontaktní osoba: [REDACTED]

(dále jen „dodavatel“)

## II. PŘEDMĚT A ÚČEL SMLOUVY

2.1. Závazkem dodavatele je instalace systému statického zabezpečení korun vybraných stromů. Instalace systémů bude odpovídat:

- a) platným právním předpisům;
- b) ČSN 83 9051 - Technologie vegetačních úprav v krajině - Rozvojová a udržovací péče o vegetační plochy;
- c) standardům AOPK. Standardu AOPK ČR - SPPK A02 004:2019 „Bezpečnostní vazby a stabilizační systémy“.

Bližší specifikace předmětu plnění je uvedena v příloze číslo 1 a 2 této smlouvy (dále jen „předmět plnění“).

- 2.2. Dodavatel prohlašuje, že má sjednané pojištění odpovědnosti za škodu způsobenou při výkonu své činnosti a činnosti jím pověřených osob ve výši 5 mil. Kč pro jednu pojistnou událost.
- 2.3. Dodavatel je povinen udržovat pojistnou smlouvu v platnosti a účinnosti po celou dobu účinnosti této smlouvy.
- 2.4. Pojistnou smlouvu a certifikát dokládající účinnost pojistné smlouvy, je dodavatel povinen kdykoliv během účinnosti této smlouvy na požádání předložit objednateli k nahlédnutí, a to nejpozději do 3 kalendářních dnů ode dne, v němž jej o to objednatel požádal.
- 2.5. Dodavatel odpovídá za řádný technický stav užívaných mechanizačních prostředků a za dodržování bezpečnostních předpisů, za předepsanou kvalifikaci jak u své osoby, tak u svých zaměstnanců.
- 2.6. Závazek objednatele: převzít předmět plnění a zaplatit dohodnutou cenu.
- 2.7. Termín poskytnutí předmětu plnění: nejpozději do 30.06.2023.
- 2.8. Místo plnění: je blíže specifikováno v příloze číslo 2 této smlouvy.
- 2.9. Záruka 6 měsíců.

### **III. CENA PLNĚNÍ A PLATEBNÍ PODMÍNKY**

- 3.1. Cena za řádně a včas poskytnutý předmět plnění činí celkem: **233 223,00 Kč bez DPH.**  
(dále jen „cena plnění“)
- 3.2. DPH bude účtována dle platné sazby ke dni uskutečnění zdanitelného plnění.
- 3.3. V ceně plnění jsou zahrnuty veškeré náklady, které je nutno vynaložit dodavatelem v souvislosti s řádným poskytnutím předmětu plnění dle této smlouvy, příslušných právních předpisů a technických norem.
- 3.4. Cena plnění bude objednatelům hrazena na základě daňového dokladu (dál jen „faktura“) vystaveného dodavatelem po poskytnutí plnění.
- 3.5. Faktura musí kromě náležitostí daňového a účetního dokladu dle zákona č. 235/2004 Sb., o dani z přidané hodnoty (dále jen „ZDPH“) a zákona č. 563/1991 Sb., o účetnictví obsahovat i tyto údaje:
  - a) číslo smlouvy objednatele
- 3.6. Splatnost faktury se stanovuje v délce 30 dnů ode dne doručení vystavené faktury mající všechny stanovené náležitosti objednateli. Kopie dodacích listů nebo předávacích protokolů budou spolu s fakturou zaslány ve formátu PDF na adresu: [REDAKCE], a to samostatně v jednom emailu.
- 3.7. Nad rámec výše uvedeného bude akceptována E-faktura. E-faktura je dle Evropské směrnice 2014/55/EU faktura, která byla vystavena, předána a přijata ve strukturovaném elektronickém formátu, jenž umožňuje její automatizované a elektronické zpracování, a je v souladu s evropskou normou pro elektronickou fakturaci EN 16931-1:2017.

### **IV. Odstoupení od smlouvy**

- 4.1. Objednatel je oprávněn odstoupit od této smlouvy, kromě případů stanovených v o.z. i v případě, že:
  - a) dodavatel nedodrží konečný termín pro poskytnutí předmětu plnění uvedený čl. II. odst. 2.7. této smlouvy,
  - b) bude proti dodavateli zahájeno insolvenční řízení.

### **V. OSOBNÍ ÚDAJE ZÁSTUPCŮ A KONTAKTNÍCH OSOB, ZÁVAZEK MLČENLIVOSTI**

- 5.1. Smluvní strany berou na vědomí, že v souvislosti s uzavřením a plněním této smlouvy dochází za účelem zajištění komunikace při plnění smlouvy k vzájemnému předání osobních údajů zástupců a kontaktních osob smluvních stran v rozsahu: jméno, příjmení, akademické tituly apod., telefonní číslo a e-mailová adresa.
- 5.2. Smluvní strany se zavazují informovat fyzické osoby, jejichž osobní údaje uvedly ve smlouvě, případně v souvislosti s plněním této smlouvy poskytly druhé smluvní straně o takovém způsobu zpracování jejich osobních údajů a současně o jejich právech, jež jako subjekt údajů v souvislosti se zpracováním svých osobních údajů mají, tj. zejména podat kdykoli proti takovému zpracování námitku.

- 5.3. Smluvní strany se zavazují dodržovat mlčenlivost o osobních údajích, o kterých se dozví v souvislosti s plněním této smlouvy nebo s nimi v souvislosti s touto smlouvou přijdou do styku. Smluvní strany jsou rovněž povinny zachovávat mlčenlivost o všech bezpečnostních opatřeních, jejichž zveřejnění by ohrozilo zabezpečení osobních údajů. Smluvní strany se současně zavazují zajistit, že budou v rámci smluvního vztahu založeného touto smlouvou uplatňovat zásady stanovené v zákoně č. 110/2019 Sb., o zpracování osobních údajů a nařízení Evropského Parlamentu a Rady (EU) 2016/679 ze dne 27. dubna 2016, o ochraně fyzických osob v souvislosti se zpracováním osobních údajů a volném pohybu těchto údajů a o zrušení směrnice 95/46/ES (obecné nařízení o ochraně osobních údajů), které nabylo účinnosti dne 25. 5. 2018 (dále jen „GDPR“). Povinnost mlčenlivosti trvá i po ukončení účinnosti této smlouvy.
- 5.4. Smluvní strany se zavazují zajistit, že jejich zaměstnanci a další osoby, které přijdou do styku s osobními údaji v souvislosti s plněním této smlouvy, budou zavázáni k mlčenlivosti ve stejném rozsahu, jakou jsou povinností mlčenlivosti zavázány smluvní strany dle této smlouvy.
- 5.5. Za porušení závazku mlčenlivosti dle této smlouvy se nepovažuje poskytnutí osobních údajů třetí straně, které je nezbytné pro plnění smlouvy nebo plnění povinnosti stanovené právním předpisem nebo které bylo učiněno se souhlasem subjektu údajů.
- 5.6. Postupy a opatření se objednatel zavazuje dodržovat po celou dobu trvání skartační lhůty ve smyslu § 2 písm. s) zákona č. 499/2004 Sb., o archivnictví a spisové službě a o změně některých zákonů, ve znění pozdějších předpisů.
- 5.7. V případě, že druhou smluvní stranou je fyzická osoba, platí také následující:
  - a) Objednatel jako správce osobních údajů dle zákona č. 110/2019 Sb., o zpracování osobních údajů, a GDPR, tímto informuje druhou smluvní stranu jako subjekt osobních údajů, že jeho údaje uvedené v této smlouvě zpracovává pro účely realizace, výkonu práv a povinností dle smlouvy.
  - b) Uvedený subjekt osobních údajů si je vědom svého práva přístupu ke svým osobním údajům, práva na opravu osobních údajů, jakož i dalších práv vyplývajících z výše uvedené legislativy. Další informace je možné nalézt na internetových stránkách objednatele: <http://www.suspk.eu/o-nas-a/informace-ohledne-gdpr/>.
- 5.8. Smluvní strany se zavazují, že při správě a zpracování osobních údajů budou dále postupovat v souladu s aktuální platnou a účinnou legislativou.

## **VI. ZÁVĚREČNÁ USTANOVENÍ**

- 6.1. Pro objednatele i dodavatele jsou závazné Obchodní podmínky Správy a údržby silnic Plzeňského kraje, p.o., verze 1.1. platné od 17. 02. 2020, které jsou publikované a veřejně přístupné na webových stránkách objednatele v sekci „dokumenty ke stažení“: <http://www.suspk.eu/o-nas-a/formulare-ke-stazeni/> (dále jen „Obchodní podmínky“). Jednotlivá ujednání smlouvy mají vždy v případě rozporu s Obchodními podmínkami přednost a smluvní vztah se tedy bude vždy řídit prioritně ustanoveními smlouvy.
- 6.2. Smluvní strany se dohodly, že plnění, jež je v souladu s obsahem této smlouvy a bylo případně poskytnuto dodavatelem v době mezi uzavřením této smlouvy a nabytím její účinnosti, je považováno za plnění dle této smlouvy. Nárok na odpovídající protiplnění ze strany objednatele však nevznikne dodavateli dříve než dnem nabytí účinnosti této smlouvy. Dodavatel není oprávněn fakturovat před nabytím účinnosti této smlouvy.
- 6.3. Dodavatel je povinen sdělit objednateli osobní údaje, údaje naplňující parametry obchodního tajemství a další údaje resp. části návrhu smlouvy (příloh), jejichž uveřejnění je zvláštním právním předpisem vyloučeno, spolu s odkazem na konkrétní normu takového zvláštního právního předpisu a konkrétní důvody zákazu uveřejnění těchto částí. Řádně a důvodně označené části smlouvy (příloh) nebudou uveřejněny, popř. budou před uveřejněním znečitelněny. Objednatel před zveřejněním smlouvy znečitelní osobní údaje v souladu s metodickým návodem k aplikaci zákona o registru smluv vydaným Ministerstvem vnitra.
- 6.4. Splnění povinnosti uveřejnit smlouvu dle zák. č. 340/2015 Sb. zajistí objednatel.
- 6.5. Dodavatel je povinen uveřejnit tuto smlouvu v souladu s ust. § 5 odst. 1 zák. č. 340/2015 Sb. nejpozději do 3 měsíců od jejího uzavření, nebude-li tato smlouva zveřejněna objednatelem nejpozději do 30 dnů po jejím uzavření.
- 6.6. Tato smlouva se řídí a bude vykládána v souladu s těmi ust. o.z., která jsou předmětu a účelu této smlouvy nejbližší.

- 6.7. Smlouva je vyhotovena v elektronické podobě a to se zaručenými elektronickými podpisy zástupců smluvních stran založenými na kvalifikovaném certifikátu. Po dohodě stran lze smlouvu podepsat i v listinné podobě, v tomto případě bude smlouva vyhotovena ve třech stejnopisech s platností originálu, z nichž dvě vyhotovení stejnopisu obdrží objednatel a jedno vyhotovení dodavatel.
- 6.8. Smlouva je uzavřena dnem podpisu poslední smluvní strany a nabývá účinnosti dnem uzavření, pokud zvláštní právní předpis (zejm. zák. č. 340/2015 Sb.) nestanoví jinak.

### **PŘÍLOHY**

**Příloha číslo 1** Kontrola bezpečnostních vazeb instalovaných v rámci projektu „**Regenerace zeleně SÚS Klatovy**“

**Příloha číslo 2** Návrh opatření a cenová kalkulace instalace systémů statického zabezpečení korun vybraných stromů.

*objednatel:*

*dodavatel:*

V Plzni dne

V Plzni dne

---

**Správa a údržba silnic Plzeňského kraje, p.o.**  
Ing. Miroslav Doležal  
generální ředitel

---

**PROSTROM Bohemia s.r.o**  
Ing. Zdeněk Kovářík  
jednatel

„ Kontrola bezpečnostních vazeb instalovaných  
v rámci projektu „ Regenerace zeleně SÚS  
Klatovy“

11/2021

Zpracoval: PROSTROM Bohemia s.r.o

Železniční 240/18

326 00 Plzeň

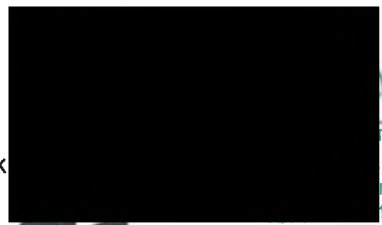
Ing. Zdeněk Kovářík

Certifikovaný arborista ČCA – konzultant č. 0015

tel: XXXXXXXXXX

Revize preventivních bezpečnostních vazeb byla provedena na objednávku Správy a údržby silnic Plzeňského kraje, příspěvkové organizace a slouží jako podklad pro plánování výměny či doplnění bezpečnostních vazeb, stejně jako nutných pěstebních zásahů u vzrostlých dřevin.

V Plzni 28.11.2021  
zpracoval: ing. Zdeněk



**STROM**  
PÉČE O DŘEVINY A ZELEŇ  
OM Bohemia s.r.o.  
Plzeň 18, 326 00 Plzeň ①  
17, DIČ: CZ26376717

## METODIKA PRŮZKUMU

Na základě dokumentu „ Pasportizace stromů a stromových skupin SÚS Klatovy“ zpracovaném společností SAFE TREES s.r.o v roce 2017, byla provedena kontrola prvků statického zabezpečení korun vybraných stromů.

Pro kontrolu byla využita stromolezecká technika, společně z kontrolou vizuální ze země.

## POPIS LOKALITY

Stromy jsou součástí inventarizovaných alejí, jejich vyhledání probíhalo v terénu částečně dle mapových podkladů online a fyzicky dle plastových štítků, jejichž čitelnost je vlivem povětrnostních podmínek již hodně zhoršená.

## HODNOCENÉ ATRIBUTY

Typ vazby - obchodní název, způsob instalace

Nosnost vazby

Fukčnost vazby

## TERMINOLOGIE

Označení navrhovaných zásahů vychází z arboristických standardů :

A02 004 Bezpečnostní vazby a ostatní stabilizační systémy,

**REVIZE BEZPEČNOSTNÍ VAZBY STROMU č. 1**

Plocha : 1457-51

Katastrální území : Kašperské Hory

Štítek stromu: 071274

**Druh stromu:** jírovec maďal – *Aesculus hippocastanum*

**Typ vazby :** Gleistein

**Počet ramen:** 1

**Nosnost vazby při instalaci :** 4 t, instalovaná jako S-VDH

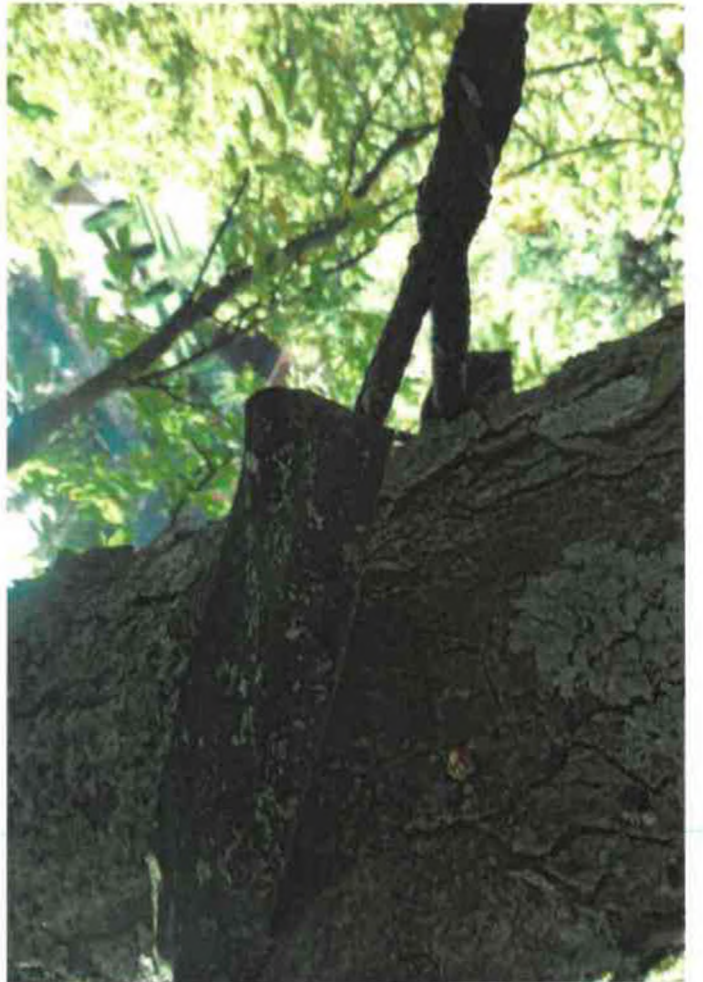
**Funkčnost systému :** volná v průvěsu, funkční

**Shrnutí, závěr:** vazba instalovaná podle obecných pravidel. Předpokládaná zůstatková nosnost 1,2t.

Lano i ochranná dutinka s nárůstem lišejníku.

Vzhledem ke stáří systému a změněné nosnosti doporučuji vazbu vyměnit.





**REVIZE BEZPEČNOSTNÍ VAZBY STROMU č. 9**

Plocha : 1457-51

Katastrální území : Kašperské Hory

Štítek stromu: 071282

**Druh stromu:** javor mléč – *Acer platanoides*

**Typ vazby :** Gleistein, instalovaná jako S- VDH

**Počet ramen:** 1

**Nosnost vazby při instalaci :** 4 t

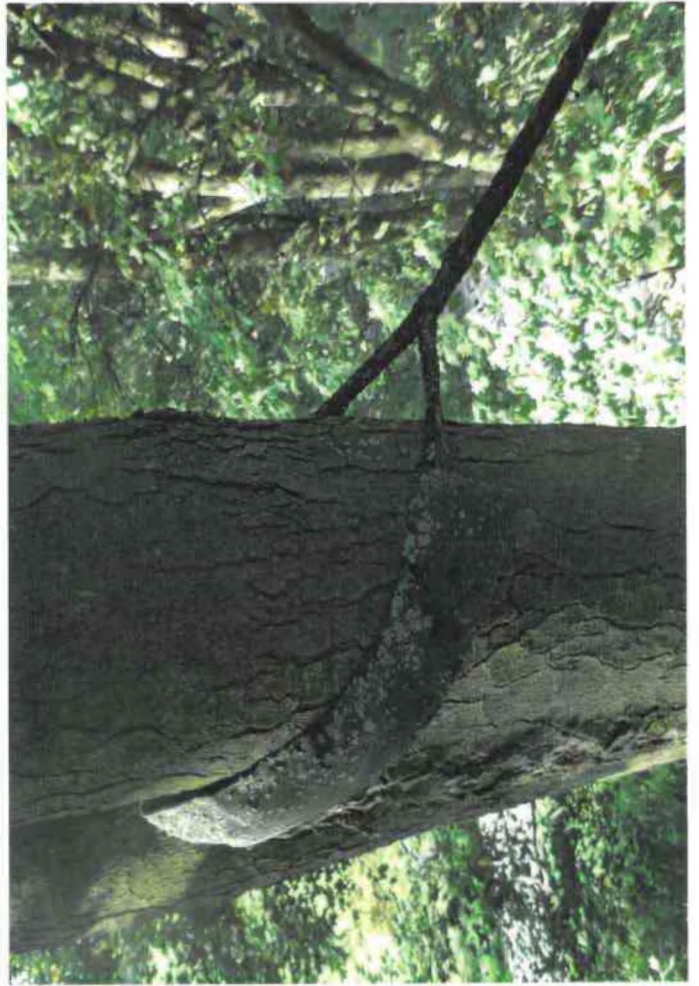
**Funkčnost systému :** volná v průvěsu, jeden z konců zarůstá v paždí větve, nefunkční

**Shrnutí, závěr:** vazba instalovaná podle obecných pravidel. Předpokládaná zůstatková nosnost 1,2t.

Lano i ochranná dutinka s nárůstem lišejníku. Vlivem zarůstání jednoho pásu dochází k sekundárnímu poškození stromu, ovlivněna je i funkčnost systému.

Vzhledem ke stáří systému, změněné nosnosti a především zarůstajícímu pásu ( ochranné dutince) doporučuji vazbu vyměnit.

č. 9



**REVIZE BEZPEČNOSTNÍ VAZBY STROMU č. 11**

Plocha : 1457-51

Katastrální území : Kašperské Hory

Štítek stromu: 071284

**Druh stromu:** jírovec maďal – *Aesculus hippocastanum*

**Typ vazby :** Gleistein instalovaná jako S- VDH

**Počet ramen:** 1

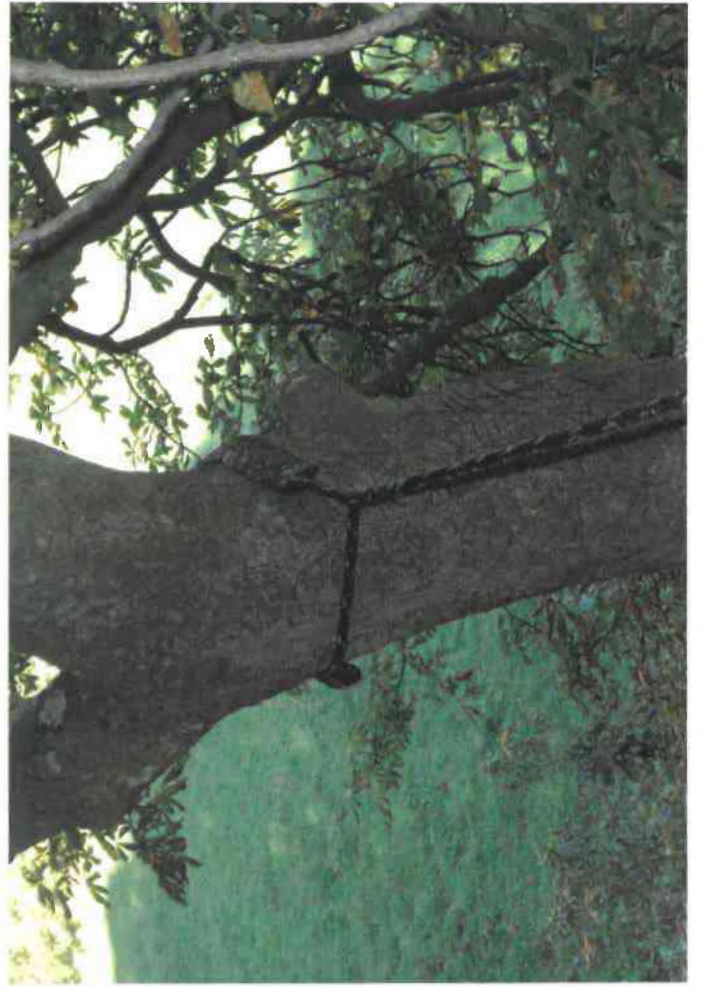
**Nosnost vazby při instalaci :** 4 t

**Funkčnost systému :** volná v průvěsu, v jednom místě se lano dotýká kmene, nefunkční

**Shrnutí, závěr:** vazba instalovaná podle obecných pravidel. Předpokládaná zůstatková nosnost 1,2t.

Lano i ochranná dutinka s nárůstem lišejníku. Na úbytku nosnosti se pravděpodobně může podílem i úbytek materiálu vazbového lana způsobený otěrem o kmen.

Vzhledem ke stáří systému a změněné nosnosti doporučuji vazbu vyměnit.



**REVIZE BEZPEČNOSTNÍ VAZBY STROMU č. 12**

Plocha : 1457-51

Katastrální území : Kašperské Hory

Štítek stromu: 071285

**Druh stromu:** jírovec maďal – *Aesculus hippocastanum*

**Typ vazby :** Gleistein, instalovaná jako S-VDH

**Počet ramen:** 1

**Nosnost vazby při instalaci :** 4 t

**Funkčnost systému :** volná v průvěsu, funkční

**Shrnutí, závěr:** vazba instalovaná podle obecných pravidel. Předpokládaná zůstatková nosnost 1,2t.

Lano i ochranná dutinka s nárůstem lišejníku.

Vzhledem ke stáří systému a změněné nosnosti doporučuji vazbu vyměnit.



**REVIZE BEZPEČNOSTNÍ VAZBY STROMU č. 18**

Plocha : 1457-51

Katastrální území : Kašperské Hory

Štítek stromu: 071290

**Druh stromu:** javor klen – *Acer pseudoplatanus*

**Typ vazby :** Gleistein, instalovaná jako S- VDH

**Počet ramen:** 2

**Nosnost vazby při instalaci :** 4 t

**Funkčnost systému :** volné v průvěsu, funkční

**Shrnutí, závěr:** vazba instalovaná podle obecných pravidel. Předpokládaná zůstatková nosnost každého ramene 1,2t.

Lano i ochranná dutinka s nárůstem lišejníku.

Vzhledem ke stáří systému a změněné nosnosti doporučuji vazbu vyměnit. Jištěný defekt větvení je svým charakterem natolik rozsáhlý, že doporučuji rozšířit stávající systém zajištění o instalaci pevné (rigidní) vazby podkladnicové s ocelovým lanem.

+ 1N







**REVIZE BEZPEČNOSTNÍ VAZBY STROMU č. 35**

Plocha : 1457-51

Katastrální území : Kašperské Hory

Štítek stromu: 195648

**Druh stromu:** javor klen – *Acer pseudoplatanus*

**Typ vazby :** Gleistein, instalovaná jako S- VDH

**Počet ramen:** 3

**Nosnost vazby při instalaci :** 4 t

**Funkčnost systému :** volné v průvěsu, funkční

**Shrnutí, závěr:** vazba instalovaná podle obecných pravidel. Předpokládaná zůstatková nosnost každého ramene 1,2t.

Lano i ochranná dutinka s nárůstem lišejníku.

Vzhledem ke stáří systému a změněné nosnosti doporučuji vazbu vyměnit.





**REVIZE BEZPEČNOSTNÍ VAZBY STROMU č. 43**

Plocha : 1457-51

Katastrální území : Kašperské Hory

Štítek stromu: 195660

**Druh stromu:** javor klen – *Acer pseudoplatanus*

**Typ vazby :** Gleistein, instalovaná jako S- VDH

**Počet ramen:** 1

**Nosnost vazby při instalaci :** 4 t

**Funkčnost systému :** volná v průvěsu, funkční

**Shrnutí, závěr:** vazba instalovaná podle obecných pravidel. Předpokládaná zůstatková nosnost 1,2t.

Lano i ochranná dutinka s nárůstem lišejníku.

Vzhledem ke stáří systému a změněné nosnosti doporučuji vazbu vyměnit.

С. № 43



**REVIZE BEZPEČNOSTNÍ VAZBY STROMU č. 101**

Plocha : 1457-51

Katastrální území : Kašperské Hory

Štítek stromu: 071369

**Druh stromu:** javor klen – *Acer pseudoplatanus*

**Typ vazby :** Gleistein, instalovaná jako S-VDH

**Počet ramen:** 1

**Nosnost vazby při instalaci :** 4 t

**Funkčnost systému :** volná v průvěsu, funkční

**Shrnutí, závěr:** vazba instalovaná podle obecných pravidel. Předpokládaná zůstatková nosnost 1,2t.

Lano i ochranná dutinka s nárůstem lišejníku.

Vzhledem ke stáří systému a změněné nosnosti doporučuji vazbu vyměnit.

**Typ vazby :** Gleistein , instalovaná jako S-VDD

**Počet ramen:** 1

**Nosnost vazby při instalaci :** nelze určit, při dodržení obecných pravidel instalace lze předpokládat 6 či více tun. Nelze vyloučit možnost, že byla instalována jako spodní úroveň dvouúrovňové vazby s běžnou nosností 4 t.

**Funkčnost systému :** napjatá, funkční

**Shrnutí, závěr:** vazba polyesterovým lanem instalovaná v napjaté formě. Předpokládaná zůstatková nosnost je cca 30 % původní nosnosti.

Lano i ochranná dutinka s nárůstem lišejníku.

Vzhledem ke stáří systému , neurčené a zároveň změněné nosnosti doporučuji vazbu vyměnit za pevnou vazbu podkladnicovou s definovanou nosností i vzhledem k tomu, že strom roste v blízkosti rekreační chaty.





**REVIZE BEZPEČNOSTNÍ VAZBY STROMU č. 112**

Plocha : 1457-51

Katastrální území : Kašperské Hory

Štítek stromu: 071379

**Druh stromu:** javor mléč – *Acer platanoides*

**Typ vazby :** Gleistein, instalovaná jako S- VDH

**Počet ramen:** 1

**Nosnost vazby při instalaci :** 4 t

**Funkčnost systému :** volná v průvěsu, funkční

**Shrnutí, závěr:** vazba instalovaná podle obecných pravidel. Předpokládaná zůstatková nosnost 1,2t.

Lano i ochranná dutinka s nárůstem lišejníku.

Vzhledem ke stáří systému a změněné nosnosti doporučuji vazbu vyměnit.



**REVIZE BEZPEČNOSTNÍ VAZBY STROMU č. 259**

Plocha : 1457-51

Katastrální území : Kašperské Hory

Štítek stromu: 071508

**Druh stromu:** javor klen – *Acer pseudoplatanus*

**Typ vazby :** Gleistein, instalovaná jako S- VDH

**Počet ramen:** 1

**Nosnost vazby při instalaci :** 4 t

**Funkčnost systému :** volná v průvěsu, funkční

**Shrnutí, závěr:** vazba instalovaná podle obecných pravidel. Předpokládaná zůstatková nosnost 1,2t.

Lano i ochranná dutinka s nárůstem líšejníku.

Vzhledem ke stáří systému a změněné nosnosti doporučuji vazbu vyměnit.

č. 259



**REVIZE BEZPEČNOSTNÍ VAZBY STROMU č. 159**

Plocha : 1457-51

Katastrální území : Kašperské Hory

Štítek stromu: 071411

**Druh stromu:** javor klen – *Acer pseudoplatanus*

**Typ vazby :** Gleistein, instalovaná jako S- VDH

**Počet ramen:** 1

**Nosnost vazby při instalaci :** 4 t

**Funkčnost systému :** volná v průvěsu, funkční

**Shrnutí, závěr:** vazba instalovaná podle obecných pravidel. Předpokládaná zůstatková nosnost 1,2t.

Lano i ochranná dutinka s nárůstem lišejníku.

Vzhledem ke stáří systému a změněné nosnosti doporučuji vazbu vyměnit.



**REVIZE BEZPEČNOSTNÍ VAZBY STROMU č. 196**

Plocha : 1457-51

Katastrální území : Kašperské Hory

Štítek stromu: 071447

**Druh stromu:** javor klen – *Acer pseudoplatanus*

**Typ vazby :** Gleistein, instalovaná jako S-VDH

**Počet ramen:** 2

**Nosnost vazby při instalaci :** 4 t každé rameno

**Funkčnost systému :** volná v průvěsu, jedno z ramen nefunkční, obvodová smyčka svírá již velmi tupý úhel a sekundárně začne ovlivňovat kmen v místě opásání.

**Shrnutí, závěr:** vazba instalovaná podle obecných pravidel. Předpokládaná zůstatková nosnost 1,2t. Lano i ochranná dutinka s nárůstem lišejníku.

Vzhledem ke stáří systému a změněné nosnosti doporučuji vazbu vyměnit.

**Typ vazby :** Gleistein , instalovaná jako S- VDD

**Počet ramen:** 1

**Nosnost vazby při instalaci :** nelze určit, při dodržení obecných pravidel instalace lze předpokládat 6 či více tun. Nelze vyloučit možnost, že byla instalována jako spodní úroveň dvouúrovňové vazby s běžnou nosností 4 t.

**Funkčnost systému :** napjatá, funkční

**Shrnutí, závěr:** vazba polyesterovým lanem instalovaná v napjaté formě. Předpokládaná zůstatková nosnost je cca 30 % původní nosnosti.

Lano i ochranná dutinka s nárůstem lišejníku.

Vzhledem ke stáří systému , neurčené a zároveň změněné nosnosti doporučuji vazbu vyměnit za pevnou vazbu podkladnicovou s definovanou nosností.







**REVIZE BEZPEČNOSTNÍ VAZBY STROMU č. 197**

Plocha : 1457-51

Katastrální území : Kašperské Hory

Štítek stromu: 195671

**Druh stromu:** javor klen – *Acer pseudoplatanus*

**Typ vazby :** Gleistein, instalovaná jako S- VDH

**Počet ramen:** 1

**Nosnost vazby při instalaci :** 4 t

**Funkčnost systému :** volná v průvěsu, funkční

**Shrnutí, závěr:** vazba instalovaná podle obecných pravidel. Předpokládaná zůstatková nosnost 1,2t.

Lano i ochranná dutinka s nárůstem lišejníku.

Vzhledem ke stáří systému a změněné nosnosti doporučuji vazbu vyměnit.



**REVIZE BEZPEČNOSTNÍ VAZBY STROMU č. 251**

Plocha : 1457-51

Katastrální území : Kašperské Hory

Štítek stromu: 747365

**Druh stromu:** javor klen – *Acer pseudoplatanus*

**Typ vazby :** Gleistein, instalovaná jako S-VDH

**Počet ramen:** 2

**Nosnost vazby při instalaci :** 4 t každé rameno

**Funkčnost systému :** volná v průvěsu,

**Shrnutí, závěr:** vazba instalovaná podle obecných pravidel. Předpokládaná zůstatková nosnost 1,2t.

Lano i ochranná dutinka s nárůstem lišejníku.

Vzhledem ke stáří systému a změněné nosnosti doporučuji vazbu vyměnit.

**Typ vazby :** Gleistein , instalovaná jako S-VDD

**Počet ramen:** 1

**Nosnost vazby při instalaci :** nelze určit, lano je silnějšího průměru než ostatní, při dodržení obecných pravidel instalace lze předpokládat 6 či více tun. Je pravděpodobné, že byla instalována jako spodní úroveň dvouúrovňové vazby.

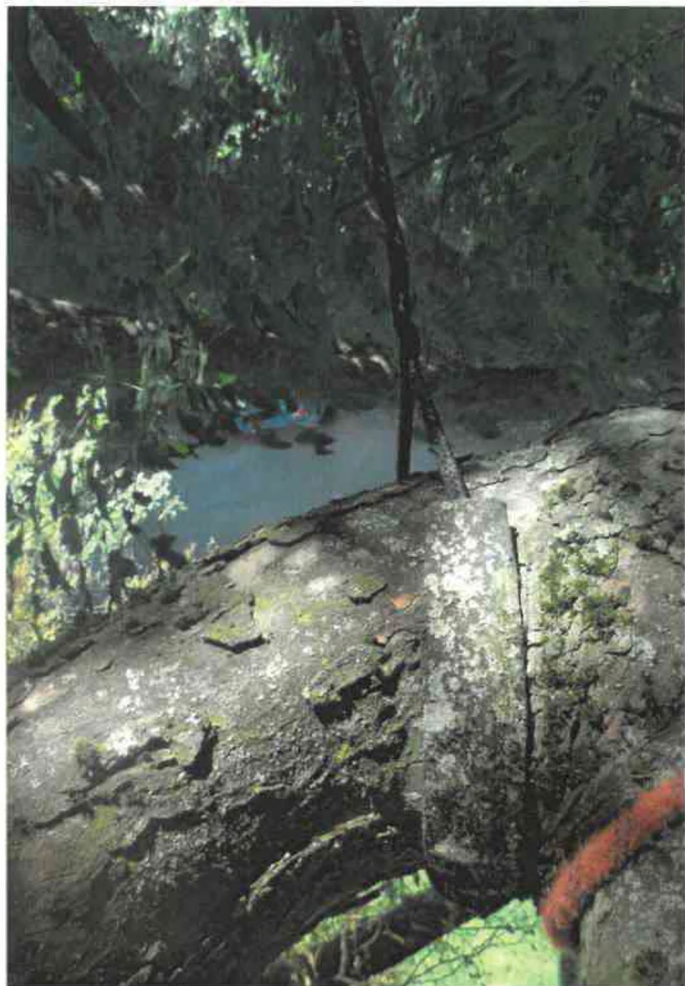
**Funkčnost systému :** v nepatrném průvěsu, funkční

**Shrnutí, závěr:** vazba polyesterovým lanem instalovaná spíše v průvěsu, mohlo však dojít k povolení.

Předpokládaná zůstatková nosnost je cca 30 % původní nosnosti.

Lano i ochranná dutinka s nárůstem lišejníku.

Vzhledem ke stáří systému , neurčené a zároveň změněné nosnosti, doporučuji vazbu vyměnit jako spodní úroveň dynamické vazby.





**REVIZE BEZPEČNOSTNÍ VAZBY STROMU č. 206**

Plocha : 1458-51

Katastrální území : Kavrlík

Štítek stromu: 066405

**Druh stromu:** javor klen – *Acer pseudoplatanus*

**Typ vazby :** Gleistein, instalovaná jako S- VDH

**Počet ramen:** 1

**Nosnost vazby při instalaci :** 4 t

**Funkčnost systému :** volná v průvěsu, funkční

**Shrnutí, závěr:** vazba instalovaná podle obecných pravidel. Předpokládaná zůstatková nosnost 1,2t. Lano i ochranná dutinka s nárůstem lišejníku.

Vzhledem ke stáří systému a změněné nosnosti doporučuji vazbu vyměnit. Jištěný defekt větvení je svým charakterem natolik rozsáhlý, že doporučuji rozšířit stávající systém zajištění o instalaci pevné (rigidní) vazby podkladnicové s ocelovým lanem. Přílehlá komunikace je silně frekventovaná.

+1 PODKLADNÍ V.





**REVIZE BEZPEČNOSTNÍ VAZBY STROMU č. 745**

Plocha : 169-51

Katastrální území : Rejštejn

Štítek stromu: 066576

**Druh stromu:** lípa velkolistá – *Tilia platyphyllos***Typ vazby :** Gleistein, instalovaná jako S- VDH**Počet ramen:** 3**Nosnost vazby při instalaci :** 4 t**Funkčnost systému :** volná v průvěsu, funkční**Shrnutí, závěr:** vazba instalovaná podle obecných pravidel do trojúhelníku. Jištěná jsou dvě defektní větvení. Předpokládaná zůstatková nosnost 1,2t.

Lano i ochranná dutinka s nárůstem lišejníku.

Vzhledem ke stáří systému a změněné nosnosti doporučuji vazbu vyměnit. Jištěný defekt větvení je svým charakterem natolik rozsáhlý, že doporučuji rozšířit stávající systém zajištění o instalaci pevné (rigidní) vazby podkladnicové s ocelovým lanem, která bude instalována pomocí tří ramen.

Přiléhající komunikace je silně frekventovaná.

+3 Podíl

**Typ vazby :** Gleistein , instalovaná jako S- VDD**Počet ramen:** 1**Nosnost vazby při instalaci :** nelze určit, při dodržení obecných pravidel instalace lze předpokládat 6 či více tun. Nelze vyloučit možnost, že byla instalována jako spodní úroveň dvouúrovňové vazby s běžnou nosností 4 t.**Funkčnost systému :** napjatá, funkční**Shrnutí, závěr:** vazba polyesterovým lanem instalovaná v napjaté formě. Předpokládaná zůstatková nosnost je cca 30 % původní nosnosti.

Lano i ochranná dutinka s nárůstem lišejníku.

Vzhledem ke stáří systému , neurčené a zároveň změněné nosnosti doporučuji vazbu vyměnit za pevnou vazbu podkladnicovou s definovanou nosností viz doporučení výše.

**REVIZE BEZPEČNOSTNÍ VAZBY STROMU č. 148**

Plocha : 16910-51

Katastrální území : Svojše

Štítek stromu: 071645

**Druh stromu:** dub červený – *Quercus rubra*

**Typ vazby :** Gleistein, instalovaná jako S- VDH

**Počet ramen:** 1

**Nosnost vazby při instalaci :** 4 t

**Funkčnost systému :** zmenšený průvės, snížená funkčnost

**Shrnutí, závěr:** vazba instalovaná podle obecných pravidel. Předpokládaná zůstatková nosnost 1,2t.

Lano i ochranná dutinka s náróstem lišejníku.

Vzhledem ke stáří systému a změněné nosnosti doporučuji vazbu vyměnit. Jištěné větvení je

tahového typu. Lze předpokládat infekci kmene dřevní houbou. Doporučuji pravidelnou kontrolu.

Přiléhající komunikace je silně frekventovaná.

**REVIZE BEZPEČNOSTNÍ VAZBY STROMU č. 321**

Plocha : 1694-51

Katastrální území : Bukovník

Štítek stromu: 747372

**Druh stromu:** lípa velkolistá – *Tilia platyphyllos*

**Typ vazby :** Gleistein, instalovaná jako S- VDH

**Počet ramen:** 1

**Nosnost vazby při instalaci :** 4 t

**Funkčnost systému :** zmenšený průvės, snížená funkčnost

**Shrnutí, závěr:** vazba instalovaná podle obecných pravidel. Předpokládaná zůstatková nosnost 1,2t.

Lano i ochranná dutinka s náróstem lišejníku.

Vzhledem ke stáří systému a změněné nosnosti doporučuji vazbu vyměnit.

**Typ vazby :** Gleistein , instalovaná jako S-VDD

**Počet ramen:** 1

**Nosnost vazby při instalaci :** nelze určit, při dodržení obecných pravidel instalace lze předpokládat 6 či více tun. Je pravděpodobné, že byla instalována jako spodní úroveň dvouúrovňové vazby.

**Funkčnost systému :** napjatá, funkční

**Shrnutí, závěr:** vazba polyesterovým lanem instalovaná jako napjatá. Předpokládaná zůstatková nosnost je cca 30 % původní nosnosti.

Lano i ochranná dutinka s náróstem lišejníku.

Vzhledem ke stáří systému , neurčené a zároveň změněné nosnosti, doporučuji vazbu vyměnit jako spodní úroveň dynamické vazby.

**REVIZE BEZPEČNOSTNÍ VAZBY STROMU č. 322**

Plocha : 1694-51

Katastrální území : Bukovník

Štítek stromu: 747373

**Druh stromu:** lípa velkolistá – *Tilia platyphyllos*

**Typ vazby :** Gleistein, instalovaná jako S - VDH

**Počet ramen:** 1

**Nosnost vazby při instalaci :** 4 t

**Funkčnost systému :** zmenšený průvės, snížená funkčnost

**Shrnutí, závěr:** vazba instalovaná podle obecných pravidel. Předpokládaná zůstatková nosnost 1,2t.

Lano i ochranná dutinka s náróstem lišejníku.

Vzhledem ke stáří systému a změněné nosnosti doporučuji vazbu vyměnit.

Na základě provedeného pasportu v roce 2017 bylo k instalaci preventivních bezpečnostních vazeb vybráno dalších 9 stromů v různých plochách. Při kontrole jsem zjistil, že vazby ať již dynamické či statické doporučené projektem nebyly následně již realizovány. Jedná se o dále uvedené stromy a plochy.

Plocha	Druh	Číslo stromu	Štítek	k.ú.	Návrh vazby
1457-51	javor klen	108	747355	Kašperské Hory	S-VDH, S- VDD
169-51	jasan ztepilý	388	71230	Svojše	S-VDH 2x, S-VSP
169-51	javor klen	628	65887	Dlouhá Ves u Sušice	S-VDH 2x
169-51	javor klen	659	71534	Svojše	S-VDH
169-51	javor klen	710	71220	Svojše	S-VDH
16910-51	jasan ztepilý	12	71666	Svojše	S-VDH
16910-51	jilm habrolistý	120	71692	Srní	S-VSP
1697-51	lípa srdčitá	7	65298	Dobršíň	S- VDH
171-51	trnovník bílý	653	65979	Rozsedly	S-VDH 2x, S-VSP

Celkem 15 ks vazeb z nichž ve dvou případech se jedná o vazbu statickou. Kontrola byla v těchto případech provedena vizuálně ze země.

**PROSTROM Bohemia s. r. o.**  
Železniční 18  
326 00 PLZEŇ

Tel. [REDACTED]

E-mail: [REDACTED]

Bankovní spojení: Raiffeisenbank a.s.  
243 163 3001/5500

**Správa a údržba silnic Plzeňského kraje p.o.**  
Koterovská 462/162  
326 00 Plzeň

Váš dopis

Vyřizuje  
Ing. Kovářík ([REDACTED])

v Plzni dne  
16.2.2023

**Věc: Návrh opatření a cenová kalkulace instalace systémů statického zabezpečení korun vybraných stromů.**

Dobrý den, na základě Vaší poptávky jsem zpracoval cenovou kalkulaci zásahů pro zajištění provozní bezpečnosti vybraných stromů dle „Pasportizace stromů a stromových skupin SÚS Klatovy“ kterou zpracovala společnost SAFE TREES s.r.o v roce 2017.

V případě nutnosti jsme rozšířili stávající návrh o potřebný počet ramen či instalaci statických vazeb, vzhledem k rozsahu poškození stromu.

Cena zahrnuje materiál preventivních bezpečnostních vazeb, vlastní instalaci systémů do korun stromů stromolezeckou technikou, v případě reinstalace i odstranění nefunkčních vazeb. Na silnici bude zajištěn provoz podle potřeby jednou či dvěma poučenými osobami.

**Použitá terminologie:**

Dle Standardu AOPK ČR – SPPK A02 004:2019 „Bezpečnostní vazby a stabilizační systémy“

S-VDD	Instalace dynamické vazby v dolní úrovni
S-VDH	Instalace dynamické vazby v horní úrovni
S-VSP	Instalace statické vazby podkladnicové
S-VSV	Instalace statické vazby vrtané

Pro instalaci dynamických vazeb bude využito polyethylenových lan s nosností 4 t. Dynamické vazby se instalují optimálně v horní třetině koruny ve volném průvěsu a zajišťují jednotlivé části koruny proti pádu na zem v případě selhání některé z částí koruny. V případě statických vazeb se jedná o kombinaci ocelového lana s nerezovou úpravou a dřevěných podkladnic v celkově předepjaté formě. Tato forma vazeb řeší již rozsáhlejší defekty větvení a instaluje se ve spodní třetině výšky stromu. U všech instalovaných systémů je nutné provádět minimálně 1 x ročně vizuální kontrolu funkčnosti.

---

---

**ADRESA PROVOZOVNY:**

Na Dílcích –areál ZD  
326 00 Plzeň – Koterov

IČO : 26376717  
DIČ : CZ 26376717

Nabídka je platná pro rok 2023.



Zpracoval:

Ing. Zdeněk Kovářik - jednatel společnosti  
Český certifikovaný arborista – konzultant č.0015

Václav Štojdl – vedoucí střediska arboristiky  
Certifikovaný arborista ETW



---

**ADRESA PROVOZOVNY:**

Na Dílcích –areál ZD  
326 00 Plzeň – Koterov

IČO : 26376717  
DIČ : CZ 26376717



Plocha	Druh	Číslo stromu	Štítek	k.ú.	Návrh vazby	Cena (Kč):
1457-51	jírovec maďal	1/1	71274	Kašperské Hory	S-VDH	4597
1457-51	javor mléč	9/1	71282	Kašperské Hory	S-VDH	3400
1457-51	jírovec maďal	11/1	71284	Kašperské Hory	S-VDH	5535
1457-51	jírovec maďal	12/1	71285	Kašperské Hory	S-VDH	2932
1457-51	javor klen	18/2	71290	Kašperské Hory	S-VSP	7782
					S-VDH 2x	5864
1457-51	javor klen	35/3	195648	Kašperské Hory	S-VDH 3x	12944
1457-51	javor klen	43/1	195660	Kašperské Hory	S-VDH	5170
1457-51	javor klen	101/2	71369	Kašperské Hory	S-VDH	3522
					doplnit S-VSP	7790
1457-51	javor mléč	112/1	71379	Kašperské Hory	S-VDH	5170
1457-51	javor klen	159/1	71411	Kašperské Hory	S-VDH	2932
1457-51	javor klen	196/3	71447	Kašperské Hory	S-VDH 2x	8959
					S-VSP	7790
1457-51	javor klen	197/1	195671	Kašperské Hory	S-VDH	2932
1457-51	javor klen	251/2	747365	Kašperské Hory	S-VDH	5170
					S-VSP	2932
1457-51	javor klen	259/1	71508	Kašperské Hory	S-VDH	4580
1458-51	javor klen	206/1	66405	Kavrlík	S-VDH	5759
					doplnit S-VSP	8163
169-51	lípa velkolistá	745/4	66576	Rejštejn	S-VDH 2x	5864
16910-51	dub červený	148/1	71645	Svojshe	S-VDH	5759
1697-51	lípa malolistá	7	65298	Dobršín	S-VDH	4545
1694-51	lípa malolistá	321	747372	Bukovník	S-VDH výměna (horní úroveň)	4711
					S-VDH výměna (spodní úroveň)	4503
1694-51	lípa malolistá	322	747373	Bukovník	S-VDH výměna	6115
171-51	trnovník akát	653	65979	Rozsedly	S-VDH 4x	16326

1457-51	javor klen	108	747355	Kašperské Hory	S-VSP	8090
					S-VDH 3x	14134
169-51	jasan ztepilý	388	71230	Svojše	S-VSP	8280
					S-VDH 3x	13066
169-51	javor klen	710	71220	Svojše	S-VDH	3548
169-51	javor klen	659	71534	Svojše	S-VDH	3304
16910-51	jasan ztepilý	12	71666	Svojše	S-VDH	7339
16910-51	jilm menší	120	71692	Srní	S- VSV	7200
169-51	javor klen	628	65887	Dlouhá Ves u Sušice	S-VDH 2x	6516
	<b>Cena celkem bez DPH:</b>					<b>233223</b>
	DPH 21%:					48976,83
	<b>CENA CELKEM VČETNĚ DPH:</b>					<b>282 199,83</b>

**PROSTROM**  
 KOMPLEXNÍ PÉČE O DŘEVINY A ZELEN  
 PROSTROM Bohemia s.r.o.  
 Železniční 18, 326 00 Pízeň  
 IČ: 26376717, DIČ: CZ26376717