

Servisní smlouva

uzavřená podle § 2586 a násl. zákona č. 89/2012 Sb., občanský zákoník.

Níže uvedeného dne, měsíce a roku uzavřely smluvní strany:

Česká republika – Ministerstvo průmyslu a obchodu

Sídlo: Na Františku 32, 110 15 Praha 1
Zastoupená: Ing. Jan Benátský, ředitel odboru hospodářské správy
IČ: 47609109
DIČ: neplátce DPH
Bankovní spojení: Česká národní banka
Bankovní účet: 1525001/0710

(dále „objednatel“ či „MPO“)

a

Kohout Stanislav

se sídlem: Prosluněná 557, Praha 5
zastoupená: Kohout Stanislav
IČ: 15312178
DIČ: CZ521119015
Bankovní spojení: KB Praha 5
Číslo účtu: 183142051/0100

(dále jen „zhotovitel“)

tuto

s e r v i s n í s m l o u v u (dále jen „smlouva“)

I. Předmět smlouvy

1.1

Předmětem plnění této smlouvy je zajištění servisních prohlídek a oprav osobních motorových vozidel pro MPO včetně služeb pneuservisu a dalších služeb.

1.1.1

Periodické servisní prohlídky vozidel a další služby dle předpisu výrobce (dále jen „servisní prohlídky“).

- a) výměna oleje motoru,
- b) výměna oleje převodovky,
- c) výměna olejového a palivového filtru,
- d) výměna vzduchového a pylového filtru,
- e) výměna brzdové kapaliny,
- f) výměna a doplnění ostatních provozních kapalin atp.

1.1.2

Záruční a pozáruční opravy vozidel (dále jen „opravy“), včetně oprav po haváriích a následného vyřízení pojistné události – v případě pojistné události vozidla převezme zhotovitel, po splnění ohlašovací povinnosti objednatele, veškerý kontakt s pojišťovnou při likvidaci pojistné události, a to zejména:

- a) výměna brzdového obložení a kotoučů,
- b) výměna a oprava podvozkové soustavy,
- c) údržba a doplnění klimatizace,
- d) příprava pro STK a Emise,
- e) výměna a oprava zavěšení všech pohyblivých částí vozu,
- f) výměna a oprava poškozeného karosářského dílu vozidla vč. lakování,
- g) výměna a oprava elektroinstalace,
- h) geometrie,
- i) výměna baterie,
- j) výměna, oprava a seřízení světel,
- k) výměna a oprava výfukové soustavy,
- l) výměna a oprava převodové soustavy,
- m) služby pneuservisu zahrnující dodávku nových pneumatik a likvidaci ojetých pneumatik,
- n) výměna, oprava, přezutí, vyvážení a mytí pneumatik.

Servisní prohlídky a opravy (záruční i pozáruční) by měly být poskytovány zhotovitelem, který disponuje příslušnými technickými daty výrobce vozidel a zkušenostmi nezbytnými pro plnění veřejné zakázky v odpovídající kvalitě.

Při plnění servisních prohlídek a oprav zhotovitel použije schválené a kalibrované diagnostické zařízení, měřicí přístroje, nářadí a budou dodrženy technologické postupy stanovené výrobcem.

Zhotovitel bude pro plnění servisních prohlídek a oprav používat originální náhradní díly a náplně schválené výrobcem vozidla.

1.1.3

Na základě objednávek zadavatele bude dodavatel v rámci předmětu veřejné zakázky poskytovat také tyto **další služby**:

- a) zajištění STK + Emise,
- b) uskladnění kol,
- c) čištění interiéru vč. impregnace,
- d) mytí vozidla po každém servisním úkonu zdarma,
- e) komplexní zabezpečení asistenční služby na celém území ČR a Evropy (opravy), odtahy nepojízdných vozidel do opravy z celého území ČR a Evropy a případně poskytnutí náhradního vozidla, nebo přeprava posádky vozidla, nebo provedení drobné opravy přímo na místě.

1.2

Předmětem plnění jsou rovněž činnosti a práce, které nejsou výše uvedeny, ale o kterých zhotovitel věděl nebo podle svých odborných znalostí vědět měl anebo mohl, že jsou k řádnému a kvalitnímu provedení díla dané povahy třeba, a dále ty, které jsou s řádným provedením díla nutně spojeny a vyplývají ze standardní praxe realizace děl analogického charakteru, přičemž provedení těchto prací nezvýší cenu za provedení díla.

1.3

Přesnou technickou specifikaci vozidel, včetně stáří a aktuálního stavu najetých km uvádí příloha 4 – Technická specifikace vozidel MPO. Obsah servisních prohlídek jednotlivých typů vozidel je uveden v přílohách č. 5a – 5c.

1.4

Počet a typové složení vozidel se může v průběhu plnění předmětu smlouvy měnit bez nutnosti uzavřít dodatek k této smlouvě. Změnu objednatel nahlásí písemně na e-mailovou adresu odpovědné osobě zhotovitele podle čl. III. odst. 3.9 této smlouvy.

II. Termín plnění

2.1

Termíny plnění jednotlivých dílčích servisních prohlídek dle odst. 1.1.1 se řídí platnými předpisy nebo pokyny výrobce uvedenými v servisních manuálech jednotlivých vozidel.

2.2

Zhotovitel garantuje zahájení servisních prohlídek dle odst. 1.1.1 nebo oprav vozidel dle odst. 1.1.2 nejpozději do 24 hodin od prokazatelného oznámení požadavku objednatele nebo doručení písemné objednávky zhotoviteli.

2.3

Příprava vozidel na pravidelné prohlídky STK + ME dle odst. 1.1.2 písm. d) této smlouvy a dodatečné montáže doplňků vozidel dle odst. 1.1.2 písm. m) a n) a odst. 1.1.3 této smlouvy budou zahájeny v termínu dle dohody odpovědných osob obou smluvních stran v každém konkrétním případě.

2.4

Při činnostech dle čl. I. odst. 1.1.1–1.1.3 této smlouvy zhotovitel převezme vozidlo v pracovní dobu objednatele, tj. pondělí–pátek **do 1 hodiny** od oznámení objednatele a okamžitě zahájí činnost. Pro případ, kdy doba převzetí případně mimo pracovní dobu objednatele, převezme zhotovitel vozidlo následující pracovní den.

2.5

Zabezpečení odtahu nepojízdných vozidel dle odst. 1.1.3 písm. e) této smlouvy na celém území ČR a Evropy musí být dostupné 24 hodin denně na tel.603 874 924 po celou dobu trvání smluvního vztahu se zahájením výjezdu odtahového vozidla nejpozději do dvou hodin od okamžiku obdržení požadavku objednatele.

III. Místo plnění, způsob provádění a předání plnění

3.1

Místem plnění je adresa provozovny zhotovitele dle odst. 3.9. této smlouvy.

Místo předání a převzetí plnění:

- budova MPO Na Františku 1039/32, 110 15 Praha 1 – Staré Město
- budovy MPO Politických vězňů 20 a Washingtonova 18, Praha 1
- v případě odtahu je místem plnění místo odstavení nepojízdného vozidla na území ČR nebo Evropy.

3.2

Zhotovitel převezme vozidlo k provedení činností dle čl. I. odst. 1.1.1–1.1.3 této smlouvy v místě převzetí plnění dle odst. 3.1 této smlouvy a o převzetí vozidla vyhotoví písemný záznam, který bude obsahovat údaje o vozidle, datum, popis závad, nebo požadovaného úkonu, které budou předmětem činnosti a termín, ve kterém bude činnost provedena. Písemný záznam o převzetí vozidla musí být podepsán odpovědnou osobou obou smluvních stran.

3.3

Zhotovitel se zavazuje provést služby dle této smlouvy v termínu uvedeném v záznamu o převzetí vozidla a po provedení servisních služeb předat vozidlo objednateli vně i uvnitř čisté.

3.4

Zhotovitel se zavazuje vést servisní historii všech vozidel s popisem rozsahu prací a s odpovědnými osobami objednatele i zhotovitele zodpovědnými za servis vozidel. Do servisní historie vozidla bude zhotovitel zapisovat rozsah provedených prací, který bude odpovědnou osobou objednatele odsouhlasen. Zhotovitel poskytne objednateli na jeho žádost kopie těchto záznamů.

3.5

O provedených servisních službách dle čl. I. odst. 1.1.1–1.1.3 této smlouvy vystaví zhotovitel protokol, který bude obsahovat datum provedení, počet hodin, specifikaci prací a dodaných dílů, cenu za plnění. Tento list za zhotovitele potvrdí technik, za objednatele odpovědná osoba a oba si ponechají po jedné kopii. Objednatel potvrdí protokol o provedených úkonech a uhradí fakturu, pokud výsledek plnění zhotovitele neobsahuje vady a nedodělky, které brání řádnému a bezpečnému užívání vozidla.

3.6

O provedené opravě vozidla, přípravě na STK nebo dodatečné montáži doplňků vozidel, vystaví zhotovitel protokol, který bude obsahovat datum provedení, čas trvání a specifikaci prací a dodaných dílů. Tento list za zhotovitele potvrdí technik, za objednatele odpovědná osoba a oba si ponechají po jedné kopii. Objednatel nepotvrdí protokol o provedených úkonech a neuhradí fakturu, pokud výsledek plnění zhotovitele obsahuje vady a nedodělky, které brání řádnému a bezpečnému užívání zařízení.

3.7

O provedeném odtahu nepojízdného vozidla vystaví zhotovitel protokol o plnění, který bude obsahovat datum provedení, čas zahájení a ukončení činnosti a ujeté km odtahového vozidla. Tento protokol za zhotovitele potvrdí technik, za objednatele odpovědná osoba dle této smlouvy, případně řidič odstaveného vozidla a oba si ponechají po jedné kopii.

3.8

V případě, že rozsah každé jednotlivé opravy nebo servisní prohlídky včetně dílů, materiálu a dopravy přesáhne částku 15.000,-Kč bez DPH, bude tato provedena na základě písemné objednávky objednatele, vystavené po obdržení nabídky zhotovitele.

3.9

Odpovědné osoby:

Za objednatele:

Jan Šupka, tel. 224 852 124, e-mail: supka@mpo.cz
René Švestka, tel. 224 852 124, e-mail: svestka@mpo.cz

Za zhotovitele:

Kohout Stanislav, tel. [anonymizovaný osobní údaj], e-mail: [anonymizovaný osobní údaj]
pro nahlášení požadavku servisní prohlídky a opravy objednatelem se použije:
Kohout Aleš, tel. [anonymizovaný osobní údaj], e-mail: [anonymizovaný osobní údaj]

3.10

Adresa provozovny zhotovitele pro provádění servisních prací dle odst. 1.1.1–1.1.3 této smlouvy:
Autroservis Kohout, Nad Zlíchovem 582/4, 152 00 Praha 5 – Hlubočepy

IV. Práva a povinnosti smluvních stran

4.1 Práva a povinnosti zhotovitele:

4.1.1

Zhotovitel je povinen provádět veškeré činnosti v souladu s touto smlouvou a postupovat s odbornou péčí na svůj náklad a nebezpečí, řádně a včas, tak aby nedošlo k porušení obecně závazných právních předpisů, platných norem ČSN a bezpečnostních předpisů. Zhotovitel poskytne po celou dobu plnění dle této smlouvy veškerou další potřebnou součinnost při komunikaci s objednatelem.

4.1.2

Při dodávce nových dílů a materiálu je povinností zhotovitele odvoz a ekologická likvidace vzniklých odpadů a vadných dílů.

4.1.3

Zhotovitel je povinen zachovat mlčenlivost o všech skutečnostech obchodní, výrobní či technické povahy souvisejících s objednatelem, které mají skutečnou nebo alespoň potenciální materiální či nemateriální hodnotu a nejsou v příslušných obchodních kruzích běžně dostupné. Zhotovitel se zaváže též zajistit, aby osoby, které musí tyto skutečnosti k provádění díla znát, je uchovaly v tajnosti vůči třetím právnickým nebo fyzickým osobám.

4.1.4

Zhotovitel je povinen objednateli umožnit kontrolu plnění smlouvy a na požádání objednatele poskytnout bezodkladně veškeré informace o stavu rozpracovanosti.

4.1.5

Zhotovitel se zavazuje mít po celou dobu platnosti smlouvy sjednáno pojištění odpovědnosti za škodu způsobenou v souvislosti s výkonem podnikatelské činnosti, a to s limitem pojistného plnění alespoň 2 mil. Kč a spoluúčastí maximálně 5%. Pojistná smlouva musí být účinná po celou dobu platnosti této smlouvy.

4.1.6

Zhotovitel se zavazuje umožnit provádění odborného výcviku a odborné praxe učňů/studentů, a to alespoň 1 učně/studenta učebního či maturitního oboru souvisejícího s předmětem této smlouvy (např. mechanik opravář motorových vozidel, autoelektrikář, autotronik, autoklempíř, karosář). Odborný výcvik a odbornou praxi musí zhotovitel po dobu účinnosti této smlouvy umožnit v minimálním rozsahu 2 týdnů v měsíci, a to v souladu s organizací školního roku.

4.2 Práva a povinnosti objednatele:

4.2.1

Objednatel má právo na plnění předmětu smlouvy v dohodnutém rozsahu a termínech. Objednatel je oprávněn kontrolovat průběh provádění předmětu plnění, přičemž zhotovitel je povinen dbát jeho pokynů. Za objednatele provádí průběžnou kontrolu postupu a kvality prováděných činností odpovědná osoba objednatele.

4.2.2

Objednatel poskytne zhotoviteli k zajištění plnění předmětu této smlouvy nezbytnou součinnost (zejména zajistí vstup do příslušných prostor zhotoviteli), aby zhotovitel mohl dostát svým závazkům a povinnostem stanoveným touto smlouvou a příslušnými právními předpisy, nemůže-li zhotovitel zajistit požadované plnění jinak.

V. Povinnosti z vadného plnění

5.1

Zhotovitel odpovídá za kvalitu a úplnost plnění dle této smlouvy a zaručuje, že plnění bude probíhat v souladu s podmínkami této smlouvy. Zhotovitel odpovídá za vady oprav v době jejich předání objednateli a dále za ty, které se na opravené části vyskytnou v záruční době. Zhotovitel poskytuje záruku na provedené opravy, servisní prohlídky a montáž doplňků v délce **24 měsíců** od data převzetí objednatelem. Na náhradní díly montované při opravách poskytuje zhotovitel záruku ve stejné délce, v jaké ji poskytuje výrobce či prodejce náhradního dílu, nejméně však **24 měsíců** za podmínky provádění pravidelných servisních prohlídek zhotovitelem.

5.2

Zhotovitel odpovídá za škodu, případně újmu způsobenou objednateli vadným plněním nebo prodlením s plněním závazku s tím, že se zhotovitel zavazuje tuto škodu či újmu uhradit v plném rozsahu bez jakýchkoliv omezení.

5.3

Reklamacе vad vzniklých v záruční době uplatní objednatel u zhotovitele písemně s popisem vady.

5.4

Zhotovitel je povinen oprávněně reklamované vady odstranit, nejpozději do 2 pracovních dnů od doručení reklamacе objednatelem, pokud nebude smluvními stranami dohodnuta jiná lhůta.

VI. Sankce

6.1

V případě nesplnění povinností vyplývajících z této smlouvy, vzniká straně oprávněné právo účtovat straně povinně tyto sankce:

6.1.1

V případě, že zhotovitel nezahájí servisní prohlídku dle odst. 1.1.1 nebo opravu dle odst. 1.1.2 této smlouvy ve lhůtě dle bodu 2.2, bude ze strany zhotovitele hrazena smluvní pokuta ve výši 1000,- Kč (slovy: jeden tisíc korun českých) za každou i započatou hodinu prodlení se zahájením plnění.

6.1.2

V případě prodlení s provedením dílčího plnění dle odst. 1.1.1–1.1.3 této smlouvy ze strany zhotovitele bude hrazena smluvní pokuta ve výši 1000,- Kč (slovy: jeden tisíc korun českých) za každý i započatý den prodlení nedodržení termínu uvedeného v písemném záznamu o převzetí vozidla dle bodu 3.2. této smlouvy.

6.1.3

V případě prodlení s plněním dle bodu 2.4 této smlouvy ze strany zhotovitele bude hrazena smluvní pokuta ve výši 2000,- Kč (slovy: dva tisíce korun českých) za každou celou hodinu prodlení.

6.1.4

V případě prodlení s plněním závazku zaplatit sjednanou cenu ze strany objednatele bude hrazen úrok z prodlení v zákonné výši.

6.1.5

V případě porušení povinnosti mlčenlivosti podle odst. 4.1.3 zhotovitelem ze smlouvy bude hrazena smluvní pokuta ve výši 30 000,- Kč (slovy: třicet tisíc korun českých) za každé porušení takové povinnosti.

6.1.6

V případě porušení povinnosti mít sjednáno pojištění odpovědnosti za škodu způsobenou v souvislosti s výkonem podnikatelské činnosti zhotovitelem podle odst. 4.1.5 bude hrazena smluvní pokuta ve výši 100 000,- Kč (slovy: jedno sto tisíc korun českých).

6.1.7

V případě, že zhotovitel neumožní provádění odborného výcviku a odborné praxe učňů podle odst. 4.1.6 má objednatel právo na uplatnění smluvní pokuty ve výši 1 000 000,- Kč (slovy: jeden milion korun českých).

6.1.8

Uhrazením smluvní pokuty není dotčeno právo poškozené smluvní strany domáhat se náhrady škody či újmy, která jí vznikla porušením smluvní povinnosti, které se smluvní pokuta týká, v plné výši, a to i ve výši přesahující smluvní pokutu. Výše smluvních pokut se do výše náhrady škody či újmy nezapočítává.

6.2

Splatnost smluvní pokuty nebo náhrady škody či újmy je 10 dnů od doručení písemné výzvy oprávněné smluvní strany k její úhradě straně povinné, a to bezhotovostním převodem na bankovní účet oprávněné smluvní strany.

VII. Ukončení smlouvy

7.1

Každá ze smluvních stran je oprávněna od této smlouvy odstoupit v případě jejího podstatného porušení druhou smluvní stranou.

7.1.1

Za podstatné porušení této smlouvy zhotovitelem se považuje zejména:

- jestliže zhotovitel neprovádí předmět plnění dohodnutým způsobem a tento postup vede zjevně k vadnému plnění,
- jestliže je zhotovitel v prodlení s plněním dílčích činností podle odst. 1.1.1–1.1.3 této smlouvy trvajícím déle než 5 dnů,
- jestliže zhotovitel porušil povinnost mlčenlivosti podle odst. 4.1.3,
- jestliže zhotovitel porušil povinnost mít sjednáno pojištění podle odst. 4.1.5.

7.1.2

Za podstatné porušení této smlouvy objednatelem se považuje zejména, jestliže je objednatel i přes písemné urgence zhotovitele v prodlení s úhradou daňového dokladu – faktury (dále jen: „faktura“) delším než 14 dnů po lhůtě splatnosti.

7.2

Objednatel může smlouvu kdykoli vypovědět z jakéhokoli důvodu nebo i bez udání důvodu. Výpovědní doba činí 3 měsíce a končí uplynutím posledního dne třetího měsíce následujícího po měsíci, v němž byla výpověď zhotoviteli doručena. Smluvní strany se zavazují, že v případě výpovědi splní všechny závazky, které do dne uplynutí výpovědní doby vyplývají z této smlouvy.

7.3

Jestliže je platnost smlouvy ukončena odstoupením před dokončením plnění, smluvní strany protokolárně provedou inventarizaci veškerých plnění provedených k datu, kdy smlouva byla ukončena a na tomto základě vyrovnají vzájemné závazky a pohledávky z toho pro ně vyplývající. Při odstoupení od smlouvy hradí náklady vynaložené na smlouvené dílo k okamžiku odstoupení od smlouvy ta smluvní strana, která podstatně porušila smlouvu.

7.4

Právní účinky odstoupení od smlouvy nastávají dnem doručení písemného oznámení o odstoupení druhé smluvní straně.

7.5

Ukončením platnosti této smlouvy nejsou dotčena ustanovení smlouvy týkající se povinnosti z vadného plnění a nároků ze smluvních pokut, pokud vznikly před ukončením platnosti smlouvy, ustanovení o zachování mlčenlivosti, ani další ustanovení a nároky, z jejichž povahy vyplývá, že mají trvat i po zániku platnosti této smlouvy.

VIII. Cena plnění a platební podmínky

8.1

Smluvní strany sjednávají, že celková cena za veškerá plnění dle této smlouvy po dobu platnosti této smlouvy činí nejvýše **1 750 000,- Kč** (slovy: jeden milion sedm set padesát tisíc korun českých) bez DPH.

8.2.

Cenu za plnění dle odst. 1.1.1–1.1.3 uhradí objednatel bezhotovostním převodem na účet zhotovitele na základě dílčích faktur vystavovaných zhotovitelem za uplynulý měsíc nejpozději k 15. dni následujícího měsíce po řádném předání plnění, a to na základě skutečně provedeného a odsouhlaseného soupisu prací odpovědnou osobou objednatele, který bude tvořit přílohu faktury. Ze soupisu prací musí být patrný způsob výpočtu ceny za plnění. Fakturováno bude následujícím způsobem:

8.2.1.

za pravidelné servisní prohlídky dle odst. 1.1.1 této smlouvy bude cena uhrazena ve výši dle **přílohy č. 2 - Jednotkové ceny poskytovaných služeb**, která je součástí této smlouvy po řádném předání předmětu plnění a potvrzení protokolu o provedených úkonech odpovědnou osobou objednatele v souladu s článkem III. bod 3.2 této smlouvy.

8.2.2.

za opravy vozidel nebo přípravu na STK dle čl. I. odst. 1.1.2–1.1.3 této smlouvy bude uhrazena cena ve výši:

- a) spotřebovaného času při plnění vynásobeného hodinovou sazbou výkonu při plnění ve výši dle **přílohy č. 2** této smlouvy,
- b) ceny materiálu a náhradních dílů prokazatelně spotřebovaných zhotovitelem v rámci prováděných prací dle písm. a) tohoto odstavce po řádném předání předmětu plnění odpovědné osobě objednatele v souladu s čl. III. odst. 3.5 této smlouvy. Ceny budou objednateli dodávány za cenu v místě a čase obvyklou.

V případě záručních oprav jsou práce a náhradní díly zdarma.

8.2.3.

za provedený odtah nepojízdného vozidla dle čl. 1.1.3 písm. e) této smlouvy do místa provozovny zhotovitele dle čl. 3.10 této smlouvy bude uhrazena cena ve výši počtu ujetých kilometrů odtahového vozidla vynásobeného náklady na 1 km dle **přílohy č. 2** této smlouvy po řádném předání předmětu plnění odpovědné osobě objednatele v souladu s článkem III. bod 3.7 této smlouvy. Naložení a složení vozu je zahrnuto v jednotkové ceně nákladů na 1 km.

8.2.4.

za služby pneuservisu bude uhrazena cena dle přílohy č. 2 této smlouvy. Pneumatiky budou objednateli dodávány za cenu v místě a čase obvyklou.

8.2.5.

za služby čištění interiéru vč. impregnace bude uhrazena cena dle přílohy č. 2 této smlouvy.

8.3.

Splatnost dílčích faktur je stanovena na 30 dnů ode dne jejího prokazatelného doručení objednateli.

8.4.

Ceny uvedené v **příloze č. 2** této smlouvy jsou sjednány jako ceny konečné a nejvýše přípustné. Sjednané ceny zahrnují veškeré náklady zhotovitele nezbytné k řádnému a včasnému plnění dle této smlouvy včetně nákladů souvisejících (např. na pracovní a manipulační techniku, daně, pojištění, veškeré dopravní náklady a zisk zhotovitele apod.). Změna ceny je možná pouze v případě, že v

průběhu plnění předmětu smlouvy dojde ke změnám sazeb DPH. V tomto případě bude celková cena upravena podle výše sazeb DPH dle právních předpisů účinných v době vzniku zdanitelného plnění.

8.5.

Faktura bude obsahovat náležitosti podle zákona č. 563/1991 Sb., o účetnictví, zákona č. 235/2004 Sb., o dani z přidané hodnoty, a § 435 občanského zákoníku, to vše ve znění pozdějších předpisů. Nebude-li faktura obsahovat zákony a touto smlouvou stanovené náležitosti, nebo bude-li obsahovat chybné údaje, nebo nebude-li přiložena kopie odsouhlaseného soupisu prací dle odst. 8.2 tohoto článku, bude objednatel oprávněn fakturu vrátit k přepracování nebo doplnění, aniž by se tím dostal do prodlení. V tomto případě neplatí původní doba splatnosti, ale celá lhůta splatnosti běží znovu ode dne doručení opravené nebo nově vystavené faktury.

8.6.

DPH bude účtováno ve výši stanovené právními předpisy účinnými v době plnění.

8.7.

Objednatel neumožňuje poskytnutí jakýchkoliv záloh.

IX. Platnost a účinnost smlouvy

9.1

Smlouva nabývá platnosti dnem podpisu oprávněnými zástupci smluvních stran a účinnosti dnem 1. 3. 2023. Pokud dojde k uveřejnění této smlouvy v registru smluv po tomto termínu, účinnost nastane až dnem uveřejnění v registru smluv. Smlouva se uzavírá na dobu určitou o to do 28. 2. 2027.

9.1.1

V případě, že dojde k vyčerpání celkové ceny stanovené v čl. VIII. bod 8.1 této smlouvy, dojde k ukončení smlouvy k datu vyčerpání celkové ceny.

X. Závěrečná ujednání

10.1

Tuto smlouvu je možno měnit pouze písemnými vzestupně číslovanými dodatky podepsanými oprávněnými zástupci obou smluvních stran na téže listině.

10.2

V případě, že některé ustanovení této smlouvy je nebo se stane v budoucnu neplatným, neúčinným či nevymahatelným nebo bude-li takovým příslušným orgánem shledáno, zůstávají ostatní ustanovení této smlouvy v platnosti a účinnosti, pokud z povahy takového ustanovení nebo z jeho obsahu anebo z okolností, za nichž bylo uzavřeno, nevyplývá, že je nelze oddělit od ostatního obsahu této smlouvy. Smluvní strany se zavazují nahradit neplatné, neúčinné nebo nevymahatelné ustanovení této smlouvy ustanovením jiným, které svým obsahem a smyslem odpovídá nejlépe ustanovení původnímu a této smlouvě jako celku.

10.3

Vztahy vyplývající z této smlouvy, které nejsou touto smlouvou výslovně upraveny, se řídí právními předpisy platnými v České republice, a to zejména zákonem č. 89/2012 Sb., občanský zákoník, ve znění pozdějších předpisů.

10.4

Tato smlouva je vyhotovena v 1 vyhotovení v českém jazyce s platností originálu s elektronickými podpisy obou smluvních stran v souladu se zákonem č. 297/2016 Sb., o službách vytvářejících důvěru pro elektronické transakce, ve znění pozdějších předpisů.

10.5.

Smluvní strany přebírají riziko změny okolností ve smyslu § 1765 odst. 2 občanského zákoníku.

10.6.

Zhotovitel je podle ustanovení § 2 písm. e) zákona č. 320/2001 Sb., o finanční kontrole ve veřejné správě a o změně některých zákonů (zákon o finanční kontrole), ve znění pozdějších předpisů, osobou povinnou spolupůsobit při výkonu finanční kontroly prováděné v souvislosti s úhradou zboží nebo služeb z veřejných výdajů.

10.7

Smluvní strany si servisní smlouvu přečetly a výslovně prohlašují, že je sepsána podle jejich svobodné a pravé vůle a na důkaz svého souhlasu s jejím zněním ji vlastnoručně podepisují.

10.8

Smluvní strany souhlasí s uveřejněním plného znění této smlouvy včetně jejích příloh v registru smluv podle zákona č. 340/2015 Sb., o zvláštních podmínkách účinnosti některých smluv, uveřejňování těchto smluv a o registru smluv (zákon o registru smluv), a rovněž na profilu objednatele, případně i na dalších místech, kde tak stanoví právní předpis. Uveřejnění smlouvy prostřednictvím registru smluv zajistí objednatel.

Nedílnou součástí smlouvy tvoří přílohy:

- Příloha č. 1: Tech specifikace vozidel MPO
- Příloha č. 2: Jednotkové ceny poskytovaných služeb
- Příloha č. 3a: Specifikace servisu – Škoda Superb
- Příloha č. 3b: Specifikace servisu – Škoda Octavia
- Příloha č. 3c: Specifikace servisu – Škoda Rapid

V Praze dne 1. 3. 2023

Česká republika - Ministerstvo průmyslu a obchodu

Kohout Stanislav

Ing. Jan Benátský, ředitel odboru
hospodářské správy

Kohout Stanislav
jednatel

Technická specifikace vozidel MPO

Typ vozidla	Rok výroby	Stav tachometru	VIN vozidla
Škoda Superb 2.0 TSI DSG 4x4	2020	51 000	TMBCP9NP6L7061836
Škoda Superb 2.0 TSI DSG 4x4	2018	118 000	TMBCP9NP7K7025796
Škoda Octavia 1.8 TSI DSG	2017	85 000	TMBAD7NE7J0173327
Škoda Octavia 1.8 TSI DSG	2017	75 000	TMBAD7NE3J0181408
Škoda Octavia 1.8 TSI DSG	2017	62 000	TMBAD7NE3J0171137
Škoda Octavia 1.8 TSI DSG	2017	58 000	TMBAD7NE2J0185644
Škoda Superb 2.0 TSI DSG 4x4	2017	110 000	TMBCE9NP8J7518679
Škoda Octavia 1.8 TSI DSG 4x4	2017	64 000	TMBCD9NEXJ0143971
Škoda Superb 2.0 TSI DSG 4x4	2016	95 000	TMBCE9NP7H7034643
Škoda Octavia 1.8 TSI DSG	2016	120 000	TMBAD7NE8H0060173
Škoda Octavia 1.8 TSI DSG 4x4	2016	80 000	TMBCD9NE4H0068646
Škoda Superb 2.0 TSI DSG 4x4	2022	0	TMBCE9NP6P7015337
Škoda Rapid 1.2 TSI	2013	80 000	TMBAN6NH2D4041655
Škoda Superb 2.0 TSI DSG	2021	44 000	TMBAM9NP7M7050880

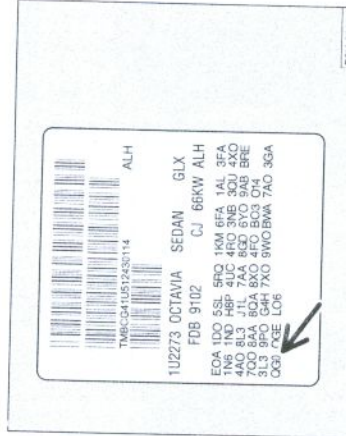
Jednotkové ceny poskytovaných služeb - Servis a opravy vozidel pro MPO

Položka	Název a popis	Množství	Měrná jednotka	Cena bez DPH	Předpoklad za 4 roky	Celková cena za celé období (4 roky) bez DPH
1	Škoda Rapid 1,2 TSI				celkem:	36 960 Kč
1.1	servis výměny motorového oleje v intervalu Q11 - Q14	1	prohlídka	1 560 Kč	6	9 360 Kč
1.2	servisní prohlídka každých 30 000 km / po 2 letech dále každý rok	1	prohlídka	3 150 Kč	3	9 450 Kč
1.3	výměna brzdové kapaliny po 3 letech, poté každé 2 roky	1	prohlídka	500 Kč	3	1 500 Kč
1.4	servis při 60 000 km - celková cena	1	prohlídka	4 950 Kč	1	4 950 Kč
1.5	servis při 90 000 km - celková cena	1	prohlídka	3 300 Kč	1	3 300 Kč
1.6	servis při 120 000 km - celková cena	1	prohlídka	5 100 Kč	1	5 100 Kč
1.7	servis při 150 000 km - celková cena	1	prohlídka	3 300 Kč	1	3 300 Kč
2a	Škoda Octavia - 1.8 TSI DSG				celkem:	171 400 Kč
2a.1	výměna motorového oleje každých 15 000 km / po 1 roce	1	prohlídka	1 500 Kč	24	36 000 Kč
2a.2	servisní prohlídka každých 30 000 km / po 2 letech	1	prohlídka	4 500 Kč	12	54 000 Kč
2a.3	výměna brzdové kapaliny každé 2 roky	1	prohlídka	500 Kč	12	6 000 Kč
2a.4	servis každých 60 000 km / nebo 4 roky - celková cena	1	prohlídka	6 450 Kč	4	25 800 Kč
2a.5	servis každých 90 000 km - celková cena	1	prohlídka	5 950 Kč	4	23 800 Kč
2a.6	servis každých 120 000 km - celková cena	1	prohlídka	6 450 Kč	4	25 800 Kč
2b	Škoda Octavia - 1,8 TSI DSG 4x4				celkem:	101 600 Kč
2b.1	výměna motorového oleje každých 15 000 km / po 1 roce	1	prohlídka	1 500 Kč	10	15 000 Kč
2b.2	servisní prohlídka každých 30 000 km / po 2 letech	1	prohlídka	4 500 Kč	6	27 000 Kč
2b.3	výměna brzdové kapaliny každé 2 roky	1	prohlídka	500 Kč	6	3 000 Kč
2b.4	servis každých 60 000 km / nebo 4 roky - celková cena	1	prohlídka	6 950 Kč	4	27 800 Kč
2b.5	servis každých 90 000 km - celková cena	1	prohlídka	7 200 Kč	4	28 800 Kč
4a	Škoda Superb - 2.0 TSI DSG				celkem:	43 300 Kč
4a.1	výměna motorového oleje každých 15 000 km / po 1 roce	1	prohlídka	1 800 Kč	4	7 200 Kč
4a.2	servisní prohlídka každých 30 000 km / po 2 letech	1	prohlídka	4 900 Kč	2	9 800 Kč
4a.3	výměna brzdové kapaliny každé 2 roky	1	prohlídka	500 Kč	2	1 000 Kč
4a.4	servis každých 60 000 km / nebo 4 roky - celková cena	1	prohlídka	6 450 Kč	1	6 450 Kč
4a.5	servis každých 90 000 km - celková cena	1	prohlídka	6 700 Kč	1	6 700 Kč
4a.6	servis každých 150 000 km - celková cena	1	prohlídka	4 950 Kč	1	4 950 Kč
4a.7	servis každých 180 000 km - celková cena	1	prohlídka	7 200 Kč	1	7 200 Kč
4b	Škoda Superb - 2.0 TSI DSG 4x4				celkem:	340 000 Kč
4b.1	výměna motorového oleje každých 15 000 km / po 1 roce	1	prohlídka	900 Kč	64	57 600 Kč
4b.2	servisní prohlídka každých 30 000 km / po 2 letech	1	prohlídka	4 300 Kč	24	103 200 Kč
4b.3	výměna brzdové kapaliny každé 2 roky	1	prohlídka	500 Kč	24	12 000 Kč
4b.4	servis každých 60 000 km / nebo 4 roky - celková cena	1	prohlídka	6 800 Kč	12	81 600 Kč
4b.5	servis každých 90 000 km - celková cena	1	prohlídka	6 500 Kč	8	52 000 Kč
4b.6	servis každých 150 000 km - celková cena	1	prohlídka	4 900 Kč	4	19 600 Kč
4b.7	servis každých 180 000 km - celková cena	1	prohlídka	7 000 Kč	2	14 000 Kč
5	Náklady na odtah - tj. celkové náklady na 1 km za odtahování nepojízdného vozidla do opravy				celkem:	36 000 Kč
5.1	na celém území ČR	1	km	22 Kč	500	11 000 Kč
5.2	mimo území ČR (na území EÚ)	1	km	25 Kč	1 000	25 000 Kč
6	Náklady na pneuservis				celkem:	218 200 Kč
6.1	Dohuštění a vyvážení kol (ocel. disky) + demontáž a montáž na vůz	1	voz.	420 Kč	80	33 600 Kč
6.2	Dohuštění a vyvážení kol (ALU disky) + demontáž a montáž na vůz	1	voz.	490 Kč	200	98 000 Kč
6.3	Demontáž a montáž pneu na ocelový disk včetně vyvážení	1	ks	200 Kč	60	12 000 Kč
6.4	Demontáž a montáž pneu na ALU disk včetně vyvážení	1	ks	230 Kč	100	23 000 Kč
6.5	Likvidace pneu	1	ks	1 Kč	100	100 Kč
6.6	Oprava bezdušové pneu	1	ks	250 Kč	30	7 500 Kč
6.7	Mytí kola s pneu	1	ks	20 Kč	1 000	20 000 Kč
6.8	Závaží samolepící ZN / FE do 20g	1	ks	15 Kč	200	3 000 Kč
6.9	Závaží samolepící ZN / FE do 40g	1	ks	30 Kč	200	6 000 Kč
6.10	Závaží samolepící ZN / FE do 60g	1	ks	45 Kč	200	9 000 Kč
6.11	Závaží samolepící ZN / FE do 100g	1	ks	60 Kč	100	6 000 Kč
7	Cena za 1 Nh všech typů práce za opravy vozidel				celkem:	486 000 Kč
7.1	Škoda Rapid	1	hod.	450 Kč	80	36 000 Kč
7.2	Škoda Octavia	1	hod.	500 Kč	500	250 000 Kč
7.3	Škoda Superb	1	hod.	500 Kč	400	200 000 Kč
8						11 000 Kč
8.1	čištění interiéru vč. impregnace	1	hod.	550 Kč	20	11 000 Kč
Nabídková cena celkem za zakázku bez DPH:						1 444 460 Kč

6 Servisní intervaly

Servisní intervaly

Přehled servisních intervalů



Obr. 1 Datový štítek: interval servisních prohlídek

Pro Vaše vozidlo je platný jeden z následujících servisních intervalů:

- **Q00**, popř. **Q02** s pevnou délkou servisního intervalu nebo
- **Q01** s proměnlivou délkou servisního intervalu.

Servisní interval nastavený ve společnosti Škoda Auto je vyznačen na datovém štítku ⇒ obr. 1 v této servisní knížce a ve vozidle.

Neptejte-li si proměnlivé servisní intervaly **Q01**, můžete si je nechat změnit v autorizovaném servisu Škoda na pevné servisní intervaly **Q02**. Zpětné nastavení na proměnlivé servisní intervaly **Q01** je možné.

Bližší informace o jednotlivých servisních intervalech najdete na následujících stranách, případně Vám je sdělí v autorizovaném servisu Škoda. ■

Pevné servisní intervaly QG0 a QG2

Výměna motorového oleje	každých 15 000 km ^{a)} nebo po 1 roce (podle toho, co nastane dříve)
Servisní prohlídka	každých 30 000 km nebo po 2 letech (podle toho, co nastane dříve)
Výměna brzdové kapaliny	každé 2 roky

a) Při provozu na motorovou naftu s vyšším obsahem síry platí interval výměny motorového oleje 7 500 km. Kterých zemi se vyšší obsah síry v motorové naftě týká, Vám sdělí v autorizovaném servisu Škoda.



POZOR!

Brzdovou kapalinu je bezpodmínečně nutné vyměnit každé 2 roky. Při delším intervalu výměny brzdové kapaliny se mohou při silném zatížení brzd tvořit v brzdovém systému bublinky. To může mít za následek selhání brzd - nebezpečí nehody!



Poznámka

- Informace týkající se specifikace motorového oleje pro vozidla s pevným servisním intervalem QG0 nebo QG2 naleznete v Návodu k obsluze.
- Servisní úkony uvedené na následujících stranách odpovídají stavu v době vydání této servisní knížky. ■

Proměnlivý servisní interval QG1

Servisní prohlídka	podle ukazatele servisních intervalů (nejpozději však po 2 letech)
Výměna brzdové kapaliny	každé 2 roky

Stanovování servisních intervalů je závislé na intenzitě provozu vozidla a místních podmínkách, ve kterých je provozováno. Např. při provozu na krátké vzdálenosti je Vaše vozidlo namáháno jiným způsobem než při dlouhých jízdách. Servisní intervaly jsou tedy **proměnlivé**.

Aby bylo možné provozovat vozidlo s proměnlivým servisním intervalem QG1, je nezbytné nutné plnit, resp. doplňovat pouze motorový olej s níže uvedenou specifikací.

Specifikace motorového oleje

Zážehové motory	VW 504 00 ^{a)} alternativně VW 503 00 ^{b)}
Vznětové motory	VW 507 00 alternativně VW 506 01 ^{c)}

- a) Pro motor 3,6 l/191 kW lze použít pouze tento motorový olej.
- b) Neplatí pro motor 1,8 l/118 kW.
- c) Neplatí pro motory s filtrem pevných částic. Další informace - viz Návod k obsluze.

Není-li tento motorový olej k dispozici, platí pro výměnu oleje interval 15 000 km, resp. 1 rok. V tomto případě **musí** být vozidlo překódováno na pevný servisní interval QG2. Bližší informace Vám sdělí v autorizovaném servisu Škoda.



POZOR!

Brzdovou kapalinu je bezpodmínečně nutné vyměnit každé 2 roky. Při delším intervalu výměny brzdové kapaliny se mohou při silném zatížení brzd tvořit v brzdovém systému bublinky. To může mít za následek selhání brzd - nebezpečí nehody!



Poznámka

- Další informace týkající se specifikace motorového oleje pro vozidla s proměnlivým servisním intervalem QG1 naleznete v Návodu k obsluze.
- Servisní úkony uvedené na následujících stranách odpovídají stavu v době vydání této servisní knížky. ■

Výměna motorového oleje

- Výměna motorového oleje a olejového filtru.
- Kontrola tloušťky brzdových destiček kotoučových brzd.
- Výměna palivového filtru (u vznětových motorů, které jsou provozovány na palivo s vyšším obsahem síry¹⁾).
- Vynulování ukazatele servisních intervalů. ■

Servisní prohlídka

- Výměna motorového oleje a olejového filtru.
- Vynulování ukazatele servisních intervalů.
- Výměna palivového filtru (u vznětových motorů, které jsou provozovány na palivo, které neodpovídá normě DIN EN 590).
- Kontrola tloušťky brzdového obložení.
- Kontrola hloubky profilu a způsobu opotřebení pneumatik včetně rezervního kola. Kontrola tlaku v pneumatikách (včetně rezervního kola), příp. dohuštění.
- Kontrola akumulátoru.
- Kontrola oddělovacího prostoru na znečištění, příp. vyčištění.
- Kontrola funkce střešního okna a promazání vodicích lišt.
- Kontrola funkce vložky zámku.
- Kontrola data trvanlivosti sady pro opravu pneumatik (je-li ve výbavě). ▲

¹⁾ Kterých zemí se vyšší obsah síry v motorové naftě týká. Vám sdělí v autorizovaném servisu Škoda.

8 Servisní intervaly

- Kontrola závěsného zařízení (odnímatelné závěsné zařízení - výrobce: Profsvar).
- Pohlédová kontrola neporušenosti ochranného nátěru spodku vozidla a laku karoserie.
- Pohlédová kontrola na netěsnosti a poškození brzdového systému.
- Kontrola množství brzdové kapaliny, příp. doplnění.
- Přetření paměti závad vlastní diagnostiky všech systémů. ■

Každých 60 000 km nebo 4 roky navíc (podle toho, co nastane dříve)

- Pohlédová kontrola dílů v motorovém prostoru na netěsnosti a poškození.
- Pohlédová kontrola (ze spodu) na netěsnosti a poškození převodovky, hnačích hřídelů a ochranných manžet kloubů.
- 6stupňová automatická převodovka DSG: výměna oleje a olejového filtru (pouze každých 60 000 km).
- Kontrola ochranných manžet kulových čepů na netěsnosti a poškození.
- Kontrola vůle, upevnění a těsnících manžet hlavic spojovacích tyčí.
- Kontrola výfukové soustavy na netěsnosti, poškození a upevnění.
- Kontrola mrazuvzdornosti náplně chladičů soustavy, těsnosti chladičů soustavy, výšky hladiny, příp. doplnění.
- Promazání mechanismu zámku víka motorového prostoru.
- Výměna prachového a pylového, popř. prachového a pachového filtru pro prostor cestujících (každých 60 000 km nebo 2 roky).
- Kontrola funkce všech spínačů, elektrických spotřebičů, ukazatelů a jiných ovládacích prvků.
- Výměna oleje Haldex spojky (pouze každých 60 000 km).
- Kontrola funkce stráčů a ostrikovačů skel, příp. světlometů a stavu stíracích gum. Seřízení trysek ostrikovačů, příp. doplnění kapaliny.
- Kontrola a příp. seřízení světlometů.
- Kontrola stavu a napnutí drážkového řemene.
- Kontrola stavu, kvality, popř. výměna ATF (oleje) v automatické převodovce.

- Výměna zapalovacích svíček (kromě zážehových motorů 2.0 I/147 kW a 1.8 I/118 kW).
- Zkušební jízda, konečná kontrola. ■

Každých 90 000 km navíc

- Výměna vložky vzduchového filtru a vyčištění pouzdra - u vozidel, která najedou 90 000 km za méně než 6 let.
- Výměna palivového filtru (u vznětových motorů, které jsou provozovány na palivo, které odpovídá normě DIN EN 590).
- Výměna zapalovacích svíček (pouze zážehové motory 2.0 I/147 kW a 1.8 I/118 kW). ■

Při 90 000 km a poté každých 30 000 km navíc

- Kontrola ozubeného řemene (pouze 4válcové zážehové motory). ■

Každých 150 000 km navíc

- Výměna ozubeného řemene (vznětové motory PD). ■

Při 150 000 km a poté každých 30 000 km navíc

- Kontrola filtru pevných částic (vznětové motory s DPF²⁾). ■

Každých 180 000 km navíc

- Výměna ozubeného řemene (zážehové motory 2.0 I).
- Výměna ozubeného řemene (vznětové motory TDI CR - Common Rail). ■

²⁾ Vznětové motory s filtrem pevných částic zabudovaným z výroby. Další informace - viz Navod k obsluze.

SERVISNÍ INTERVALY**Pevné servisní intervaly QG0 a QG2**

Po každých 15 000 km nebo po 1 roce¹⁾²⁾ provést servisní prohlídku. Výměna motorového oleje.

Po každých 30 000 km nebo po 2 letech²⁾ provést Servisní prohlídku, přičemž Servisní prohlídka zahrnuje vždy servisní prohlídku Výměna motorového oleje.

Případně-li Výměna motorového oleje je pouze několik měsíců před Servisní prohlídkou, může být pro Vás výhodné tyto dvě prohlídky spojit v jednu.

Po každých 2 letech se musí provést výměna brzdové kapaliny.

Proměnlivý servisní interval QG1

Stanovení servisních intervalů je závislé na intenzitě provozu vozidla a místních podmínkách, ve kterých je provozováno.

Servisní prohlídka se provádí podle ukázkové proměnlivých servisních intervalů.

Po každých 2 letech se musí provést výměna brzdové kapaliny.

Displej proměnlivé délky servisních intervalů Vás vždy včas upozorní na termín servisní prohlídky.

Upozornění

Vozidla s proměnlivými servisními intervaly QG1 jsou z výroby naplněna motorovým olejem se specifikací VW 503 00 (zážehové motory), VW 506 00 (vznětové motory - kromě motorů PD³⁾) a VW 506 01 (vznětové motory).

Aby bylo možné provozovat vozidlo s proměnlivými servisními intervaly, je nezbytně nutné plnit, resp. doplňovat jen motorový olej s výše uvedenou specifikací.

Není-li tento motorový olej k dispozici, platí pro výměnu oleje interval 15 000 km resp. 1 rok.

V tomto případě musí být vozidlo překódováno na QG2. Bližší informace Vám sdělí v autorizovaném servisu Škoda.

1) Při provozu na naftu s vyšším obsahem síry platí interval 7 500 km (které země se vyšší obsah síry v naftě týká, Vám sdělí ve Vašem autorizovaném servisu Škoda).

2) Podle toho, co nastane dříve.

3) Další informace - viz brožura „Technická data“.

Rozsah servisních prohlídek - viz následující 3 strany.

Výměna motorového oleje

- Výměna oleje v motoru, výměna olejového filtru.
- Kontrola tloušťky brzdového obložení kotoučových brzd.
- Vynulování ukazatele servisních intervalů.
- Odvodnění čističe paliva (vznětové motory při provozu na naftu, která neodpovídá normě DIN EN 590).

Servisní prohlídka

- Výměna oleje v motoru, výměna olejového filtru.
- Vynulování ukazatele servisních intervalů.
- Výměna čističe paliva (vznětové motory při provozu na naftu, která neodpovídá normě DIN EN 590).
- Kontrola tloušťky brzdového obložení.
- Kontrola hloubky profilu a způsobu opotřebení pneumatik včetně rezervního kola. Kontrola tlaku v pneumatikách (včetně rezervního kola), příp. dohuštění.
- Kontrola akumulátoru.
- Kontrola oddělovacího prostoru na znečištění, případně vyčištění.
- Střešní okno: kontrola funkce, promazání vodících lišt.
- Výměna prachového a pylového filtru pro prostor cestujících.
- Kontrola tažného zařízení (s odnímatelným ramenem - výrobce Profsvar).

- Pohledová kontrola neporušenosti ochranného nátěru spodku vozidla a laku karoserie.
- Přechzení paměti vlastní diagnostiky všech systémů.
- Kontrola ozubeného řemene vačkového hřídele (zážehové motory). Kontrola při 90 000 km, poté každých dalších 30 000 km.

Každých 60 000 km nebo 4 roky¹⁾²⁾ navíc

- Pohledová kontrola dílů v motorovém prostoru na netěsnosti a poškození.
- Pohledová kontrola na netěsnosti a poškození brzdové soustavy.
- Pohledová kontrola na netěsnosti a poškození převodovky, hnacích hřídelů a ochranných manžet kloubů.
- Automatická převodovka DSG: výměna oleje a filtru.

¹⁾ Podle toho, co nastane dříve.

²⁾ Nechat provést pokud možno při Servisní prohlídce.

ROZSAH SERVISNÍCH PROHLÍDEK

- Kontrola ochranných manžet kulových čepů na netěsnosti a poškození.
 - Kontrola vůle, upevnění a vinovcových těsnění hlavic spojovací tyče.
 - Kontrola výfukového potrubí na netěsnosti, poškození a upevnění.
 - Kontrola množství brzdové kapaliny, příp. doplnění.
 - Odvodnění čističe paliva (vznětové motory při provozu na naftu, která odpovídá normě DIN EN 590).
 - Kontrola mrazuvzdornosti chladicí kapaliny, těsnosti chladicí soustavy, hladiny, případně doplnění.
 - Promazání mechanismu zámku víka motorového prostoru.
 - Kontrola funkce, všech spínačů, elektrických spotřebičů, ukazatelů a jiných ovládacích zařízení.
 - Haldex spojka: výměna oleje.
 - Kontrola funkce stíračů a ostřikovačů skel, příp. světlometů, stavu stíracích gum, seřízení trysek ostřikovačů, příp. doplnění kapaliny.
 - Kontrola a příp. seřízení světlometů.
 - Kontrola stavu a napnutí drážkového řemenu.
 - 6stupňová automatická převodovka: kontrola ATF (oleje).
 - Výměna zapalovacích svíček.
 - Zkušební jízda, konečná kontrola.
- Každých 90 000 km navíc¹⁾**
- Výměna vložky vzduchového filtru a vyčištění pouzdra - u vozidel, která najedou 90 000 km za méně než 6 let.
 - Výměna čističe paliva (vznětové motory při provozu na naftu, která odpovídá normě DIN EN 590).
 - Kontrola ozubeného řemene vačkového hřídele (zážehové motory). Kontrola při 90 000 km, poté každých dalších 30 000 km.
- Každých 120 000 km navíc¹⁾**
- Výměna ozubeného řemene vačkového hřídele (PD motory)²⁾.
- Každých 180 000 km navíc¹⁾**
- Výměna ozubeného řemene vačkového hřídele (motor 2,0 I FSI)²⁾.
- Každých 240 000 km navíc¹⁾**
- Výměna napínací kladky (PD motory)²⁾.

¹⁾ Nechat provést pokud možno při Servisní prohlídce.

²⁾ Další informace - viz brožura „Technická data“.

Servisní prohlídky

Úvodní informace

Abyste si každou servisní prohlídku předepsanou výrobcem nechali provést ve správný čas a žádnou nevynechali, upozorňuje Vás na ni ukazatel intervalů servisních prohlídek umístěný v panelu nástroji.

Všasně a odborně provedení předepsaných servisních prohlídek je jednou z podmínek pro poskytnutí případného záručního plnění.

Provedení servisní prohlídky lze prokázat Servisní knížkou a odpovídajícím dokladem o zaplacení prohlídky.

Časové intervaly jednotlivých servisních prohlídek odpovídají normálním provozním podmínkám.

Za ztížených provozních podmínek je nutné provádět některé servisní úkony již před termínem příští servisní prohlídky, resp. mezi uvedenými intervaly servisních prohlídek. To se týká zejména vyčištění, resp. výměny vložky vzduchového filtru v oblastech s velkou prašností a kontroly a výměny ozubeného řemenu, ale také vozidel s filtrem pevných částic, u kterých může být motorový olej zatěžován více.

Za ztížené provozní podmínky se považuje:

- > používání paliva s vyšším obsahem síry;
- > časté jízdy na krátké vzdálenosti;
- > častější chod motoru ve volnoběhu (například u vozů taxi);
- > provozování vozidla v oblastech s velkou prašností;
- > časté jízdy s přívěsem;
- > převažující jízdy s častým zastavováním, např. ve městě;
- > používání vozidla po delší dobu v oblastech se zimními teplotami.

Servisní technik v odborném servisu Vám sdělí, zda je potřebné při provozních podmínkách Vašeho vozidla provést některé servisní úkony i mezi normálními intervaly servisních prohlídek.

Cena servisní prohlídky se může lišit v závislosti na konkrétním rozsahu potřebných prací podle typu a vybavení vozidla a podle stavu Vašeho vozidla.

Poznámka

- Veškeré servisní prohlídky a výměny, popř. doplnění provozních náplní, jsou hrazeny zákazníkem i v době záruky, pokud záruční podmínky společnosti ŠKODA AUTO a.s. nebo jiná ujednání neurčují jinak.
- V odborném servisu Vám sdělí aktuální rozsah servisních úkonů při servisních prohlídkách.

Přehled intervalů servisních prohlídek

XXXX	XXXX
XXXXXX	XXXX
XXXXXX XX	XX
XXXXXX-XXXX	XXXX
XXXX	XXXX
EA4 100 55L 58 56 54	5 65A 1AC 35A
EA8 100 55L 58 56 54	5 5NC 30T 44D
EA8 81A 31L 31T 30D 44D	30A 30B 30C 30D
EA8 81A 31L 31T 30D 44D	30A 30B 30C 30D
EA8 81A 31L 31T 30D 44D	30A 30B 30C 30D
EA8 81A 31L 31T 30D 44D	30A 30B 30C 30D
EA8 81A 31L 31T 30D 44D	30A 30B 30C 30D
EA8 81A 31L 31T 30D 44D	30A 30B 30C 30D
EA8 81A 31L 31T 30D 44D	30A 30B 30C 30D
EA8 81A 31L 31T 30D 44D	30A 30B 30C 30D

Obr. 1
Datový štítek: interval servisních prohlídek

Interval servisních prohlídek nastavený výrobcem je vyznačen na datovém štítku » obr. 1 v této Servisní knížce a ve vozidle.

Pro Vaše vozidlo je platný jeden z následujících intervalů servisních prohlídek:

- > pevný interval servisních prohlídek Q11;
- > pevný interval servisních prohlídek Q12;
- > pevný interval servisních prohlídek Q13;
- > pevný interval servisních prohlídek Q14;
- > proměnlivý interval servisních prohlídek Q15;
- > proměnlivý interval servisních prohlídek Q16.

Abyste bylo možné provozovat vozidlo s proměnlivým intervalem servisních prohlídek, je nezbytné nutně plnit, resp. doplňovat pouze předepsaný motorový olej.

Není-li tento motorový olej k dispozici, platí pro výměnu oleje pevný interval servisních prohlídek. V tomto případě musí být vozidlo předvádováno na pevný interval servisních prohlídek.

SKODA PARTS

Poznámka

- Informace týkající se specifikace motorového oleje » *návod k obsluze*, kapitola *Motorový olej*.
- Změnu proměnlivého intervalu servisních prohlídek na pevný, resp. pevného intervalu servisních prohlídek na proměnlivý si můžete nechat provést v odborném servisu. Změnu intervalu je nutné zaznamenat do tabulky » strana 36, *Záznamy servisu*.

Pevné intervaly servisních prohlídek Q11 - Q14

Prohlídka	Q11	Podle ukazatele intervalů servisních prohlídek (první po 2 letech nebo 30 000 km ^{a)} , poté dále každý rok nebo 30 000 km ^{a)}).
	Q12	Podle ukazatele intervalů servisních prohlídek, resp. po 5 000 km nebo 1 roce ^{a)} .
Servis výměny oleje	Q12	Podle ukazatele intervalů servisních prohlídek, resp. po 7 500 km nebo 1 roce ^{a)} .
	Q13	Podle ukazatele intervalů servisních prohlídek, resp. po 10 000 km nebo 1 roce ^{a)} .
	Q14	Podle ukazatele intervalů servisních prohlídek, resp. po 15 000 km nebo 1 roce ^{a)} .
Výměna brzdové kapaliny		První výměna po 3 letech, poté každé 2 roky.

^{a)} Podle toho, co nastane dříve.

POZOR

Brzdovou kapalinu je bezpodmínečně nutné vyměnit po prvních 3 letech a poté každé 2 roky. Při delším intervalu výměny brzdové kapaliny se mohou při silném zatížení brzd tvořit v brzdovém systému bublinky. To může mít za následek selhání brzd - nebezpečí nehody!

Poznámka

Při provozu na motorovou naftu s vyšším obsahem síry platí interval výměny motorového oleje 7 500 km. Kterých zemi se vyšší obsah síry v motorové naftě týká, Vám sdělí v odborném servisu.

Proměnlivý interval servisních prohlídek Q16

Stanovení intervalů servisních prohlídek je závislé na intenzitě provozu vozidla a místních podmínkách, ve kterých je provozováno. Při provozu na krátké vzdálenosti je Vaše vozidlo namáháno jiným způsobem než při dlouhých jízdách. Interval servisních prohlídek jsou tedy **proměnlivé**.

Prohlídka	Podle ukazatele intervalů servisních prohlídek (první po 2 letech nebo 30 000 km ^{a)} , poté dále každý rok nebo 30 000 km ^{a)}).
Servis výměny oleje	Podle ukazatele intervalů servisních prohlídek (nejpozději po 2 letech nebo 30 000 km ^{a)}).
Výměna brzdové kapaliny	První výměna po 3 letech, poté každé 2 roky.

^{a)} Podle toho, co nastane dříve.

POZOR

Brzdovou kapalinu je bezpodmínečně nutné vyměnit po prvních 3 letech a poté každé 2 roky. Při delším intervalu výměny brzdové kapaliny se mohou při silném zatížení brzd tvořit v brzdovém systému bublinky. To může mít za následek selhání brzd - nebezpečí nehody!