

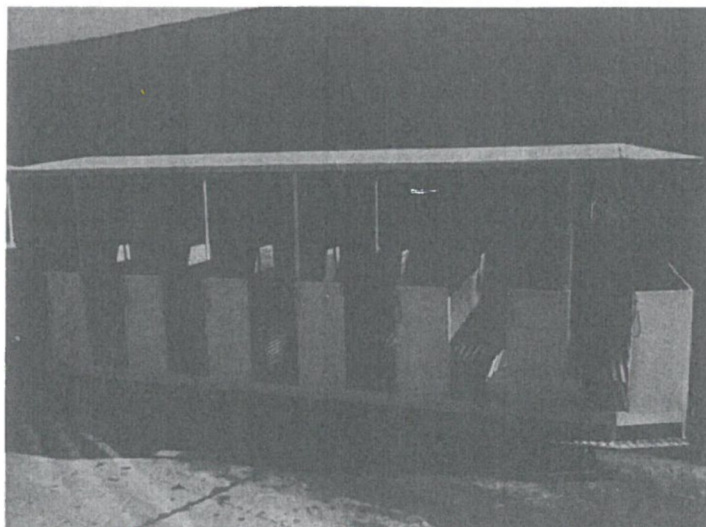
SMLOUVA O DÍLO

Č. 2 – 351 / 2023

Uzavřená dle zákona č. 89/2012 Sb. občanský zákoník,
ust. § 1725 a násl.

Přívěsy k silničnímu vláčku

FRT V35



Obsah

- 1) Smluvní strany
- 2) Podklady pro uzavření smlouvy
- 3) Povinnosti objednatele
- 4) Předmět smlouvy
- 5) Povrchová ochrana
- 6) Termíny plnění
- 7) Změny a dodatky
- 8) Cena
- 9) Platební podmínky
- 10) Dodací podmínky
- 11) Zajištění kvality
- 12) Značení a balení
- 13) Záruční lhůta a reklamace
- 14) Smluvní pokuty
- 15) Závěrečná ustanovení

1. Smluvní strany

1.1 Objednatel

ZOO PARK Vyškov, p.o.

Cukrovarská 424/9, 68201 Vyškov

Zastoupený, osoba oprávněná podepisovat ve věcech smluvních, technických a zajištění kvality:

Ing. Dagmar Nepeřená

Bankovní spojení 257772890/0300

IČO: 42660424

Telefon: + [REDACTED]

DIČ: CZ42660424

E-mail: reditelka@zoo.vyskov.cz

1.2 Zhotovitel

FUN RIDES TECH s.r.o., Bílovice 131, 798 41 Kostelec na Hané, Česká Republika

Zastoupený, osoba oprávněná podepisovat na základě plné moci ve věcech smluvních, technických a zajištění kvality: Stanislav Režný, jednatel společnosti.

Firma je zapsána u Krajského soudu v Brně, oddíl C, vložka 64191.

Bankovní spojení: FIO Banka a.s.; číslo účtu KČ: 2100880446/2010- pobočka Prostějov

IČ: 291 87 516 DIČ: CZ 291 87 516 Tel: [REDACTED]

E-mail: s.rezny@funridestech.eu

dále uváděná jako prodávající na druhé straně.

V případě změny údajů uvedených v bodě 1.1. a 1.2. této smlouvy je povinna smluvní strana, u které změna nastala informovat o ní druhou stranu, a to průkazným způsobem a bez zbytečného odkladu. V případě, že z důvodů nedodržení nebo porušení této povinnosti dojde ke škodě, zavazuje se strana, která škodu způsobila tuto nahradit.

Zhotovitel prohlašuje, že je na základě podnikatelských a živnostenských oprávnění schopen zhotovit dílo v požadovaném rozsahu dle této smlouvy a je k tomu vybaven potřebnými mechanizačními, technickými a organizačními prostředky.

2. Podklady pro uzavření smlouvy

- 2.1. Technická specifikace předmětu smlouvy – příloha č. 1. Výkresová dokumentace v provedení projekt, podepsaná oběma smluvními stranami - příloha č. 2.

3. Povinnosti objednatele

- 3.1. Řádně a včas oznamovat požadavky na změny nebo úpravy díla, spolupracovat při řešení změn i dodatků z těchto změn vyplývajících.
- 3.2. Řádně a včas se dostavit k předání díla, spolupůsobit při provádění zkoušek a předávání předmětu díla, řádně a včas hradit jednotlivé sjednané zálohy a platby tak, aby zhotovitel mohl řádně plnit sjednané termíny dodání.

4. Povinnosti zhotovitele

- 4.1. Zhotovitel se zavazuje dodat předmět smlouvy dle specifikace v dohodnutém množství, kvalitě, za dohodnutou cenu a v dohodnutém termínu objednateli.
- 4.2. Zhotovitel se zavazuje převést vlastnické právo k předmětu smlouvy na objednatele po úplném uhrazení kupní ceny.

5. Předmět smlouvy

- 5.1. Za podmínek dohodnutých v této smlouvě se zhotovitel zavazuje dodat objednateli dle technické specifikace dva speciální přívěsy silničního vláčku, typ Safari1 - V35. Technická specifikace je v příloze č. 1.
- 5.2. Přívěsy budou sloužit k příležitostné přepravě osob po rovných pozemních komunikacích na krátkou vzdálenost. Trasu a dobu pohybu soupravy stanoví příslušný úřad. Největší podélný sklon vozovky pro provoz soupravy (stoupavost) je 12 %. Design viz Výkresová dokumentace v příloze č. 2.

- 5.3. Objednatel se zavazuje vyrobené zboží odebrat a zaplatit dohodnutou smluvní cenu dle platebních podmínek této smlouvy podle článku 9.
- 5.4. Předmětem smlouvy je vstupní materiál, výroba přívěsů, zaškolení obsluhy, návod k obsluze a údržbě v českém jazyce a pomoc při expedici.
- 5.5. Přívěsy musí splňovat platné podmínky k provozu na veřejných komunikacích v České republice v souladu s požadavky směrnic EU. Zhotovitel předá objednateli od přívěsů po převzetí díla Technické osvědčení.
- 5.6. Pro bezpečný provoz přívěsů s dlouhotrvající životností je kupující povinen dodržovat přiložený návod k provozu a údržbě.

6. Povrchová ochrana

- 6.1. Galvanické zinkování: čepy, šrouby, matice a další spojovací materiál a závlačky.
- 6.2. Akrylátové barvy z venkovní pohledové strany. Barva RAL 1001. Viz barevné provedení k realizaci, příloha č. 3.
- 6.3. Syntetická barva: rámy, podběhy, nápravy, vnitřní nepohledové části. Základní nátěr 1x, vrchní nátěr 2x. Podvozek v barvě černé.
- 6.4. Bez povrchové úpravy: nerezové části a podlahy protiskluzovým hliníkovým plechem.

7. Termíny plnění

- 7.1. Zhotovitel se zavazuje zabezpečit, že zboží dle bodu 4.1 této smlouvy bude dodané kupujícímu v dohodnutém množství, kvalitě a za dohodnutou cenu v termínu do 4 měsíců od zaplacení 1. zálohy na účet zhotovitele a za předpokladu uhrazení celé dohodnuté ceny díla.
- 7.2. Zhotovitel předá zboží dle bodu 5.1 předávacím protokolem a předá konečnou fakturu. Teprve po jejím uhrazení je možné zboží odebrat.
- 7.3. Zhotovitel je oprávněn od smlouvy odstoupit pokud bude objednatel v prodlení s úhradou některé z dílčích faktur, déle než 60 dnů od data splatnosti příslušné faktury.
- 7.4. V případě, že objednatel písemně jednostranně odstoupí od smlouvy, je zhotovitel oprávněn písemně vyzvat objednatele k odebrání již hotové a uhrazené části díla a smlouvu ukončit.
- 7.5. Při jednostranném odstoupení od smlouvy ze strany objednatele je zhotovitel oprávněn uplatnit na objednateli smluvní pokutu ve výši 10 % z ceny rozpracovaného díla. Tato smluvní pokuta je splatná do 14 dnů od jejího uplatnění.

8. Změny a dodatky

- 8.1. Objednatel a zhotovitel mohou uplatnit v průběhu zpracování a plnění předmětu smlouvy změny a dodatky, vždy písemně, a na těchto dodatcích a změnách včetně úprav ceny se musí obě smluvní strany dohodnout a podpisy tyto dodatky odsouhlasit. Pokud dojde ke změně ceny, musí být součástí dodatku i změna platebních podmínek.
- 8.2. Pokud ke shodě nedojde, platí původní ustanovení této smlouvy.

9. Cena díla

- 9.1. Cena za dodávku díla se stanovuje dohodou jako cena smluvní.
- 9.2. Za zboží byla dohodnuta konečná cena: **2.072.000,- CZK bez DPH**

(dvamilionysedmdesátdvatisíkorunčeských).

DPH bude přičteno k ceně díla v okamžiku vystavení faktury dle aktuální sazby.

- 9.3. Objednatel výslovně prohlašuje, že disponuje dostatkem finančních prostředků tak, aby byl schopen zajistit úhradu celé ceny díla.

10. Platební podmínky

- 10.1. Podkladem pro zaplacení smluvní ceny budou faktury vystavené zhotovitelem, a to v následujícím pořadí:

- 1. platba: při podpisu smlouvy platba ve výši 40 % z ceny díla včetně DPH, splatnost faktury 7 dní od dne jejího vystavení při podpisu smlouvy.
- 2. platba: ve výši 40 % z ceny díla vč. DPH po fyzické kontrole stavu rozpracovanosti – zhotovení ocelové konstrukce.
Kupující je povinen se dostavit ke kontrole do 7 dnů po písemném vyzvání prodávajícím (kontrola může proběhnout také na základě fotografií či videa). Faktura bude vystavena ihned po podpisu protokolu o kontrole stavu rozpracovanosti předmětu této smlouvy oběma smluvními stranami. Splátost faktury bude 7 dní od dne vystavení faktury kupujícím.
- 3. platba ve výši 20 % z ceny díla vč. DPH po fyzické kontrole dokončeného díla. Objednatel je povinen se dostavit k příjemce do 7 dnů po písemném vyzvání zhotovitelem. Konečná faktura bude vystavena po podepsání předávacího protokolu oběma stranami. Platba proběhne bankovním převodem (hotově) před odvozem díla z areálu zhotovitele.

Neuhrazení jakékoli z výše uvedených a sjednaných plateb je považováno za hrubé porušení smluvních podmínek. Termín dodání díla se prodlužuje o tolik dní, o kolik je objednatel v prodlení s placením jednotlivých záloh.

Pokud se objednatel nedostaví od vyzvání zhotovitelem ve stanovené době ke kontrole, a nebo k převzetí hotového díla, nebude-li dohodnuto jinak, platí, že:

- a) v případě dílčích kontrol začíná uplynutím stanovené lhůty běžet splatnost dílčích faktur
- b) v případě převzetí hotového díla začíná uplynutím stanovené lhůty běžet záruční doba a také splatnost konečné faktury.

Tímto není dotčena platnost odstavce 15.1.

11. Dodací podmínky

- 11.1. Vyrobené zboží bude odpovídat požadavkům zákona č. 56/2001 Sb. Elektroinstalace 12 V bude splňovat ČSN – EN, vyhláška č. 48.
- 11.2. Převahu hotových výrobků si zajišťuje kupující.

12. Zajištění kvality

- 12.1. Při výrobě vnitropodniková kontrola pravidelně provádí kontroly kusové, mezioperační, operační a vedoucí výroby kontrolu výstupní. Zhotovitel umožní provedení kontroly objednateli kdykoliv v průběhu výroby v sídle firmy.

13. Značení a balení

- 13.1. Jednotlivé části soupravy budou označeny VIN číslem a výrobními štítky.

14. Záruční lhůta a reklamace

- 14.1. Předmět smlouvy nesmí mít nedostatky v jakosti a kvalitě provedení díla, které by mohly mít vliv na funkci a životnost zboží. Prodávající se zavazuje, že výrobek bude mít vlastnosti

uvedené ve výkresové dokumentaci a bude odpovídat výše uvedeným podmínkám po celou dobu záruky.

- 14.2. Záruční doba a reklamace - viz záruční podmínky silničních vláčeků, příloha smlouvy č. 5.
- 14.3. Záruka začíná běžet od data převzetí díla objednatelem. Doba trvání záruky je dvanáct kalendářních měsíců po sobě jdoucích.

15. Smluvní pokuty a úroky z prodlení

- 15.1. Zhotovitel je oprávněn požadovat na objednateli úrok z prodlení ve výši 0,05 % z částky uvedené na faktuře za každý den prodlení při nezaplacení v dohodnutém termínu, pokud se strany nedohodly jinak.
- 15.2. Objednatel je oprávněn požadovat na zhotoviteli za zpoždění termínu plnění dle bodu 7.1. 0,05 % z ceny nedodaného zboží za každý den prodlení, pokud se strany nedohodly jinak.

16. Vyšší moc

- 16.1. Smluvní strany nenesou odpovědnost za splnění svých povinností, pokud jim ve splnění závazků zabrání vyšší moc, za kterou se považuje především:
- přírodní katastrofa, především záplavy,
 - teroristický útok, útok vandalů,
 - zemětřesení,
 - občanská válka,
 - povstání,
 - pandemie a s ní související opatření vlády ČR.

17. Závěrečná ustanovení

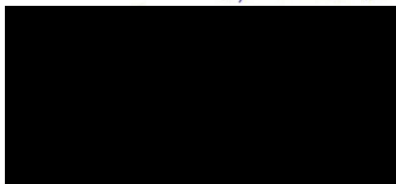
- 17.1. Tato smlouva může být měněna pouze písemnými číslovanými dodatky, podepsanými oprávněnými zástupci obou stran.
- 17.2. Strany smlouvy se dále dohodly, že předmět prodeje zůstává až do úplného uhrazení kupní ceny vlastnictvím zhotovitele.
- 17.3. Možnost převodu vlastnického práva předmětu díla na třetí osobu je však možná a to výhradně za předpokladu předchozího písemného souhlasu obou smluvních stran. V tomto případě se ostatní ustanovení čl. 17.2. použijí přiměřeně.
- 17.4. Spory, které by mohly vzniknout při plnění smluvních povinností budou řešeny vzájemným jednáním. Pokud nedorazí k dohodě, přísluší řešení sporů obchodním soudům ČR.
- 17.5. Není-li v této smlouvě stanoveno jinak, řídí se ostatní záležitosti spojení s tímto obchodním případem příslušnými ustanoveními Občanského zákoníku.
- 17.6. Písemnosti se pokládají za doručené dnem, kdy vyprší doba dodavatele písemnosti pro doručení.
- 17.7. Smlouva je napsána v českém jazyce.
- 17.8. Smlouva vstupuje v platnost dnem podpisu obou smluvních stran.
- 17.9. Smlouva je sepsána ve dvou vyhotoveních, z nichž každá ze stran obdrží po jednom. Smlouva má celkem 6 stran.

Přílohy:

- 1) Technická specifikace předmětu smlouvy
- 2) Výkresová dokumentace v provedení projekt: přívěs – boční pohled, přívěs – sedačka přívěsu.
- 4) Záruční podmínky silničních vláčků
- 5) Ilustrační fotografie

V Bílovicích dne:

Zhotovitel: 14. 2. 2013



Stanislav Režný
jednatel společnosti

FUN RIDES TECH s.r.o.

Bílovice 131, 798 41 Kostelec na Hané
IČ: 291 87 516
Tel.: +420 582 373 011

Objednatel: 13. 2. 2013



Ing. Dagmar Nepeřená
ředitelka ZOO



ZOO PARK Vyškov,
oficiální organizace
se sídlem Cukrovarská 424/9, ☎
682 01, Vyškov
IČ: 42660424 DIČ: CZ42660424