

Smlouva o výpůjčce a úhradě nákladů

I. SMLUVNÍ STRANY

Česká republika – Hasičský záchranný sbor Moravskoslezského kraje

se sídlem: Výškovická 40, 700 30 Ostrava-Zábřeh

zastoupená: plk. Ing. Zdeňkem Nytrou, krajským ředitelem

IČO: 70884561, DIČ: CZ70884561 (není plátcem DPH)

bankovní spojení: ČNB Ostrava, č. účtu: 1933881/0710

(dále jen „HZS MSK“)

Hasičský záchranný sbor Moravskoslezského kraje				
EVIDENCE SMLUV				
HMSK	SML	70 prot. číslo	2016 rok	NEPLACENO doba plnění
Ev. číslo v SSD		925002660		

a

Zdravotnická záchranná služba Moravskoslezského kraje, příspěvková organizace

se sídlem: Výškovická 2995/40, Zábřeh, 700 30 Ostrava

zastoupená: [redacted]

IČO: 48804525

bankovní spojení: UniCredit Bank Ostrava, č. účtu: 2102312880/2700

(dále také „ZZS“)

II. ZÁKLADNÍ USTANOVENÍ

1. Smluvní strany uzavírají tuto smlouvu podle ustanovení § 2193 a násl. zákona č. 89/2012 Sb., občanského zákoníku.
2. Smluvní strany prohlašují, že údaje uvedené v čl. I. této smlouvy jsou v souladu s právní skutečností v době uzavření této smlouvy. Smluvní strany se zavazují, že změny dotčených údajů oznámí bez prodlení druhé smluvní straně.
3. Smluvní strany prohlašují, že osoby podepisující tuto smlouvu jsou k tomuto úkonu oprávněny.
4. Tato smlouva je uzavírána v návaznosti na smlouvu o partnerství mezi Moravskoslezským krajem, HZS MSK a statutárním městem Ostrava ze dne 26. 8. 2013 (dále jen „smlouva o partnerství“), jejímž účelem bylo vytvoření partnerství pro přípravu a realizaci projektu „Integrované výjezdové centrum Ostrava - Jih“ a která mimo jiné stanoví základní pravidla užívání objektu a financování provozních nákladů na udržitelnost tohoto projektu.

III. PŘEDMĚT A ÚČEL SMLOUVY

1. HZS MSK je na základě smlouvy o výpůjčce ze dne 6. 1. 2016 uzavřené mezi HZS MSK a Moravskoslezským krajem (dále jen „smlouva o výpůjčce ze dne 6. 1. 2016“) oprávněn užívat objekt a navazující areál Integrovaného výjezdového centra Ostrava - Jih na ulici Kaminského v Ostravě, které tvoří:
 - a) nemovitě věci, jejichž vlastníkem je Moravskoslezský kraj:
 - o pozemek parc. č. 1653/1 orná půda, zapsaný v katastru nemovitostí u Katastrálního úřadu pro Moravskoslezský kraj, Katastrálního pracoviště Ostrava, pro k. ú. Nová Bělá, obec Ostrava, na LV č. 1259
 - o pozemek parc. č. 69/1 trvalý travní porost,
 - o pozemek parc. č. 71/96 orná půda,

zapsané v katastru nemovitostí u Katastrálního úřadu pro Moravskoslezský kraj, Katastrálního pracoviště Ostrava, pro k. ú. Dubina u Ostravy, obec Ostrava, na LV č. 1310

- b) nemovité věci, jejichž vlastníkem je Statutární město Ostrava a které Moravskoslezský kraj užívá na základě Smlouvy o výpůjčce č. 02699/2015/IM ze dne 19. 10. 2015
- části pozemku parc. č. 567/2 ostatní plocha, označené jako část A o výměře 20,8 m² a část B o výměře 31,2 m²,
 - část pozemku parc. č. 1653/8 orná půda o výměře 17 m²,
- vše v k. ú. Nová Bělá, obec Ostrava, vše dle zákresu, který je součástí přílohy č. 1 této smlouvy;
- c) nemovité věci, jejichž vlastníkem je Statutární město Ostrava, městský obvod Ostrava-Jih, a které Moravskoslezský kraj užívá na základě Smlouvy o výpůjčce č. 03477/2015/IM ze dne 14. 12. 2015,
- část pozemku parc. č. 71/103 ostatní plocha,
 - část pozemku parc. č. 71/123 ostatní plocha,
- zapsané v katastru nemovitostí u Katastrálního úřadu pro Moravskoslezský kraj, Katastrálního pracoviště Ostrava, pro k. ú. Dubina u Ostravy, obec Ostrava, na LV č. 109; vše dle zákresu, který je součástí přílohy č. 1 této smlouvy.
- d) nemovité věci, jejichž vlastníkem je Statutární město Ostrava, městský obvod Nová Bělá, a které Moravskoslezský kraj užívá na základě Smlouvy o výpůjčce č. 02781/2015/IM ze dne 29. 10. 2015:
- části pozemku parc. č. 578/1 ostatní plocha,
 - části pozemku parc. č. 582 orná půda,
- vše k. ú. Dubina u Ostravy, obec Ostrava, vše dle zákresu, který je součástí přílohy č. 1 této smlouvy.
- e) na výše uvedených pozemcích umístěná stavba integrovaného výjezdového centra, realizovaná na základě rozhodnutí odboru správy majetku, stavebního úřadu Ministerstva vnitra dne 3. 5. 2012 pod č.j. MV-35434-4/OSM-2012 (PM 10. 6. 2012); stavební povolení bylo prodlouženo rozhodnutím odboru správy majetku, stavebního úřadu Ministerstva vnitra ze dne 18. 8. 2014 pod č. j. MV-35434-11/OSM-2012; součástí stavby jsou:
- stavební objekt SO-01 – integrované výjezdové centrum,
 - stavební objekt SO-02 – objekt MP Ostrava – jezdecká hala,
 - stavební objekt SO-03 – objekt MP Ostrava – hipologie a kynologie,
 - stavební objekt SO-04 – cvičná věž HZS,
 - stavební objekt IO-05 – komunikace a zpevněné plochy,
 - stavební objekt IO-06 – zeleň, sadové úpravy a výcvikové plochy hipologie a kynologie,
 - stavební objekt IO-07 – sportovní plochy,

- stavební objekt IO-08 – oplocení a vjezdy,
- stavební objekt IO-09 – přípojka vodovodu, areálový rozvod vody,
- stavební objekt IO-10 – přípojka splaškové kanalizace,
- stavební objekt IO-11 – přípojka dešťové kanalizace, areálové rozvody,
- stavební objekt IO-12 – přípojka teplovodu,
- stavební objekt IO-13 – trafostanice, areálové rozvody NN a VO,
- stavební objekt IO-14 – úprava vedení NN,
- stavební objekt IO-15 – úprava vedení VO,
- stavební objekt IO-16 – přípojky telekomunikačních vedení,
- stavební objekt IO-17 – úpravy telekomunikačních vedení,
- stavební objekt IO-18 – úprava stávajícího vodovodního řádu,
- stavební objekt IO-19 - přeložka části dešťové kanalizace odvodňovaného území

f) movité věci, které tvoří vybavení tohoto objektu a jsou předmětem výpůjčky podle smlouvy o výpůjčce ze dne 6. 1. 2016

(vše dále označeno jen jako „IVC“).

2. HZS MSK se výše uvedenou smlouvou o výpůjčce ze dne 6. 1. 2016 zavázal v souladu se smlouvou o partnerství umožnit bezplatné užívání IVC uživatelům, kterými kromě HZS MSK jsou Zdravotnická záchranná služba Moravskoslezského kraje, příspěvková organizace (jejímž zřizovatelem je Moravskoslezský kraj) a Městská policie Ostrava (orgán statutárního města Ostrava) (dále také „uživatelé“). Přenechání IVC do užívání jednotlivým uživatelům v souladu se smlouvou o partnerství nevyžaduje předchozí souhlas Moravskoslezského kraje jako půjčitele podle smlouvy o výpůjčce ze dne 6. 1. 2016.
3. Předmětem této smlouvy je úprava vzájemných práv a povinností smluvních stran při užívání IVC, a dále stanovení pravidel pro úhradu nákladů spojených s tímto užíváním.
4. HZS MSK touto smlouvou přenechává ZZS bezúplatně do výlučného dočasného užívání část IVC, a to prostory včetně jejich vybavení, jak jsou uvedeny v přílohách č. 2 a 4 této smlouvy (dále jen „předmět výpůjčky“), a to za podmínek sjednaných v této smlouvě, a ZZS předmět výpůjčky do svého výlučného dočasného užívání za dohodnutých podmínek přijímá. Vybavením, které je součástí předmětu výpůjčky podle této smlouvy, se rozumí movitý majetek, který se nachází v části IVC užívané výlučně ZZS a jehož seznam bude ZZS předán po fyzickém předání a převzetí movitého majetku podle čl. IV. odst. 2 této smlouvy, a stane se přílohou č. 4 této smlouvy. Smluvní strany se dohodly, že provedou aktualizaci seznamu vybavení se stavem k 31. 10. daného kalendářního roku a následně o tom nejpozději do 31. 3. následujícího kalendářního roku uzavřou dodatek k této smlouvě.
5. Smluvní strany se dále v návaznosti na smlouvu o partnerství dohodly, že společné prostory IVC včetně jejich vybavení, jak jsou vymezeny v příloze č. 2 této smlouvy, budou užívány společně všemi uživateli IVC.
6. Účelem této smlouvy je zajištění fungování IVC jako multifunkčního objektu, který bude užíván jednotlivými složkami Integrovaného záchranného systému pro zajištění

bezpečnosti, ochrany životů, zdraví a majetku občanů městského obvodu Ostrava-Jih a okolí.

IV. DOBA TRVÁNÍ VÝPŮJČKY

1. Tato smlouva se sjednává na dobu neurčitou s účinností ode dne protokolárního předání předmětu výpůjčky, nejdéle však na dobu trvání výpůjčky podle smlouvy o výpůjčce ze dne 6. 1. 2016.
2. Smluvní strany se dohodly, že fyzické předání předmětu výpůjčky proběhne postupně takto:
 - a) nemovitý majetek včetně všech součástí a příslušenství, a to zejména staveb tvořících IVC uvedených v čl. III. odst. 1 této smlouvy a movitých věcí tvořících vybavení těchto staveb, které HZS MSK převzal od vlastníka IVC před uzavřením této smlouvy, ke dni jeho převzetí ZZS od HZS MSK;
 - b) movité věci a vybavení, které HZS MSK převezme od vlastníka IVC po uzavření této smlouvy, ke dni jejich převzetí ZZS od HZS MSK.O předání a převzetí předmětu výpůjčky popř. jeho částí bude sepsán písemný protokol podepsaný pověřenými zástupci obou smluvních stran.
3. Smlouva může být ukončena písemnou dohodou smluvních stran.
4. Každá ze smluvních stran je oprávněna tuto smlouvu vypovědět, a to i bez uvedení důvodu. Výpověď musí být písemná a musí být doručena druhé smluvní straně. Výpovědní lhůta je pět měsíců a začíná běžet prvním dnem měsíce následujícího po doručení výpovědi druhé smluvní straně.
5. ZZS je povinna vrátit předmět výpůjčky nejpozději poslední den výpůjčky protokolárně, a to ve stavu odpovídajícím běžnému opotřebením za dobu výpůjčky a v rozsahu, který je předmětem výpůjčky podle této smlouvy ke dni jejího ukončení.

V. ÚHRADA NÁKLADŮ SPOJENÝCH S UŽÍVÁNÍM IVC

1. Podle smlouvy o výpůjčce ze dne 6. 1. 2016 mají být provozní náklady IVC hrazeny HZS MSK a uživateli v rozsahu a způsobem uvedeným ve smlouvě o partnerství. Provozními náklady se přitom rozumí náklady, které souvisí s užíváním IVC k účelu, na který byla poskytnuta dotace z Regionálního operačního programu, tedy zejména náklady na teplo, elektrickou energii, vodu, odvoz odpadu, revize, opravy a údržbu, servis a revize výtahů, klimatizace a vzduchotechniky, úklid objektu, údržbu exteriéru (zpevněných ploch, výcvikových ploch a zeleně), údržbu a servis lapolů vč. likvidace odpadu. Provozní náklady jsou vyjmenovány a blíže popsány v příloze č. 3 této smlouvy.
2. V návaznosti na pravidla stanovená smlouvou o partnerství se smluvní strany dohodly, že provozní náklady IVC budou hrazeny takto:
 - a) HZS MSK zajišťuje provoz IVC a platí provozní náklady IVC, není-li dále uvedeno jinak;
 - b) ZZS se v souladu s partnerskou smlouvou zavazuje podílet na provozních nákladech IVC;
 - c) provozní náklady, u nichž lze stanovit přesnou výši ve vztahu k jednotlivým uživatelům, bude ZZS hradit ve výši podle skutečné spotřeby;
 - d) provozní náklady, u nichž nelze stanovit přesnou výši ve vztahu k jednotlivým uživatelům podle skutečné spotřeby, bude ZZS hradit ve výši stanovené poměrem podle partnerské smlouvy.

3. Smluvní strany se dále dohodly, že jiné neinvestiční náklady, které vzniknou v souvislosti s užíváním, provozem nebo údržbou předmětu výpůjčky a IVC a které nejsou vyjmenovány mezi provozními náklady v příloze č. 3 této smlouvy (dále také „ostatní náklady“), budou hrazeny takto:
- a) pravidelnou údržbu předmětu výpůjčky, odstraňování následků havárií (za havárii jsou považovány události, kdy nastane či hrozí závažné omezení provozu IVC), drobné opravy a kontroly předmětu výpůjčky, jejichž náklady nepřesáhnou 40 000 Kč v jednotlivém případě a nejde-li se o odstranění následků pojistné události nebo nejde-li o odstranění vad v záruční době, zajistí HZS MSK a ZZS je povinna uhradit tyto náklady z vlastních prostředků na základě refakturace;
 - b) ZZS v plném rozsahu zajišťuje a hradí výmalbu předmětu výpůjčky a odvoz a likvidaci kontaminovaného zdravotnického odpadu;
 - c) opravy, kontroly a údržba předmětu výpůjčky a IVC neuvedené v písm. a) a b) tohoto odstavce, včetně odstranění následků pojistných událostí, budou smluvními stranami projednány a vzájemně písemně odsouhlaseny vždy předem, tj. před provedením těchto oprav, kontrol a údržby předmětu výpůjčky a před vynaložením nákladů na jejich provedení a budou placeny a hrazeny obdobně podle pravidel uvedených v odst. 2 tohoto článku, s tím, že ostatní náklady týkající se předmětu výpůjčky, budou hrazeny ZZS v plném rozsahu, a ostatní náklady, které se týkají společných prostor IVC, budou hrazeny poměrem podle partnerské smlouvy, nedohodnou-li se smluvní strany v konkrétním případě jinak;
 - d) opravy, kterými jsou odstraňovány následky pojistné události, budou zajištěny a náklady na jejich provedení budou hrazeny HZS MSK postupem podle bodu VIII. této smlouvy; náklady přesahující poskytnuté pojistné plnění budou rozděleny obdobně podle pravidel uvedených v čl. V. odst. 2, nedohodnou-li se smluvní strany v konkrétním případě jinak.
4. ZZS bude svůj podíl na nákladech spojených s užíváním IVC hradit na účet HZS MSK zpětně za kalendářní měsíc, za podmínky, že HZS MSK provede ke konci kalendářního měsíce vyúčtování provozních nákladů za dané období a vystaví faktury.
5. Faktury budou mít náležitosti účetního dokladu v souladu s ustanoveními zákona č. 563/1991 Sb., o účetnictví, ve znění pozdějších předpisů (dále jen „faktury“). Přílohou faktur bude vyúčtování provozních a případně ostatních nákladů za příslušné období. Vyúčtování musí být doloženo kopiemi příslušných dokladů – zejména smluv, objednávek, faktur apod. Kopie dokladů (naskenované doklady) lze zasílat rovněž elektronickou poštou na e-mail z.zs@hzm.cz a z.zs@hzm.cz HZS MSK umožní na vyžádání ZZS přístup k originálům uvedených dokladů.
6. Lhůta splatnosti faktur je 14 dnů od jejich doručení. Stejná lhůta splatnosti platí mezi smluvními stranami i při placení jiných plateb (např. úroků z prodlení, smluvních pokut, náhrad škody aj.). Fakturační adresa je Zdravotnická záchranná služba Moravskoslezského kraje, příspěvková organizace, Výškovická 2995/40, Zábřeh, 700 30 Ostrava a adresa pro zasílání faktur je Zdravotnická záchranná služba Moravskoslezského kraje, příspěvková organizace, Vydmuchovej 209/8, 733 01 Karviná - Fryštát.
7. Nebude-li faktura obsahovat některou povinnou nebo dohodnutou náležitost nebo bude chybně vyúčtována výše úhrady, je ZZS oprávněno fakturu před uplynutím lhůty splatnosti vrátit druhé smluvní straně k provedení opravy. Ve vrácené faktuře vyznačí

důvod vrácení. HZS MSK provede opravu vystavením nové faktury. Vrácením faktury se přerušuje původní lhůta splatnosti a nová lhůta splatnosti běží ode dne doručení nově vyhotovené faktury.

8. Smluvní strany se dohodly, že úhrada nákladů bude provedena vždy na číslo účtu uvedené HZS MSK na faktuře bez ohledu na číslo účtu uvedené v čl. I. této smlouvy.
9. Povinnost uhradit podíl na provozních a ostatních nákladech IVC je splněna dnem připsání příslušné částky ve prospěch účtu HZS MSK.
10. V případě prodloužení ZZS s úhradou příslušného podílu na nákladech je ZZS povinno zaplatit HZS MSK úrok z prodloužení ve výši stanovené předpisy občanského práva.

VI. PRÁVA A POVINNOSTI HZS MSK

1. HZS MSK je povinen zajišťovat svým jménem dodávky veškerých energií a médií a ostatních služeb spojených s provozem objektu IVC v souladu se smlouvou o výpůjčce ze dne 6. 1. 2016 a smlouvou o partnerství, není-li touto smlouvou sjednáno jinak.
2. HZS MSK zajišťuje roční inventarizaci předmětu výpůjčky, jakož i celého IVC, nedohodnou-li se smluvní strany jinak. Pokud HZS MSK písemně vyzve ZZS k provedení inventury vypůjčeného majetku za příslušné účetní období, ZZS je povinno inventuru provést a informovat HZS MSK o jejím výsledku formou potvrzeného inventurního soupisu, a to nejpozději v termínu uvedeném ve výzvě. Pokud bude inventura vypůjčeného majetku prováděna HZS MSK, ZZS je povinno provedení inventury umožnit v předem dohodnutém termínu.
3. HZS MSK je povinen umožnit ZZS užívání IVC v souladu s touto smlouvou a v návaznosti na smlouvu o partnerství.
4. HZS MSK nebo jím pověřená osoba je oprávněn s vědomím ZZS vstupovat do prostor užívaných výhradně ZZS, a to zejména za účelem kontroly dodržování podmínek této smlouvy, provádění údržby, nutných oprav, inventarizace apod. Ve výjimečných případech (havárie, nebezpečí vzniku škody ...) je HZS MSK nebo jím pověřená osoba oprávněn vstoupit do těchto prostor i bez vědomí ZZS, je však povinen o tomto neprodleně ZZS informovat.
5. HZS MSK zajišťuje uplatnění nároků z vad, které se na IVC projeví v záruční době podle smluv se zhotovitelem/dodavatelem IVC a jeho vybavení.

VII. PRÁVA A POVINNOSTI ZZS

1. ZZS je oprávněna a povinna užívat příslušnou část objektu IVC, tj. předmět výpůjčky jak je uveden v příloze č. 2 a 4 této smlouvy, jakož i společné prostory IVC, v rozsahu daném touto smlouvou a smlouvou o partnerství, řádně a výhradně pro zabezpečení účelu této smlouvy a účelu smlouvy o partnerství.
2. ZZS se zavazuje hradit náklady spojené s užíváním IVC v rozsahu a způsobem uvedeným v čl. V. této smlouvy, udržovat předmět výpůjčky a dbát o něj s péčí řádného hospodáře, zejména je povinen dbát, aby na něm nedocházelo k pojistným událostem a škodám.
3. ZZS je povinna při užívání předmětu výpůjčky dodržovat obecně závazné právní předpisy vztahující se k předmětu výpůjčky, zvláště pak v oblasti ochrany životního prostředí, požární ochrany, předpisy upravující oblast veřejných zakázek, předpisy bezpečnostní a hygienické.
4. ZZS není oprávněna přenechat předmět výpůjčky do užívání (např. výpůjčka, nájem) třetím osobám.

5. ZZS není oprávněna předmět výpůjčky jakýmkoli způsobem zcizit, nesmí předmětem výpůjčky ručit, vložit jej do právnické osoby (např. obchodní společnosti nebo družstva), nesmí jej jakkoli zatěžovat resp. nesmí jinak v rozporu se smyslem této smlouvy a bez vědomí HZS MSK nakládat s nemovitým a movitým majetkem, který tvoří předmět výpůjčky.
6. ZZS je povinna oznámit HZS MSK potřebu oprav předmětu výpůjčky, které má HZS MSK zajistit, a to bez zbytečného odkladu poté, co potřebu oprav ZZS zjistí, a současně je povinno umožnit jejich provedení. Jinak ZZS odpovídá za škodu, která nesplněním této povinnosti HZS MSK vznikla.
7. Vyskytne-li se na předmětu výpůjčky vada, která podléhá záruce podle příslušných smluv o dílo se zhotovitelem stavby a dodavatelem vybavení interiéru, oznámí ZZS vadu HZS MSK, a to neprodleně poté, co ZZS takovou vadu zjistí.
8. ZZS je povinno oznámit HZS MSK veškeré změny, které nastaly na předmětu výpůjčky, včetně poškození nebo zničení, a to bez ohledu na příčinu jejich vzniku a neprodleně po jejich zjištění.
9. Kontaktní osobou za HZS MSK pro oznámení podle odst. 6, 7 a 8 tohoto článku a odst. 3 písm. a) čl. VIII. této smlouvy je za HZS MSK je [REDACTED], mail: [REDACTED], tel.: [REDACTED] za ZZS [REDACTED], mail: [REDACTED], tel. [REDACTED].
10. ZZS je povinna umožnit osobě, kterou k tomu HZS MSK pověří, vstup do předmětu výpůjčky v případech dle čl. VI. odst. 4 této smlouvy. Obdobně je ZZS povinna umožnit vstup do předmětu výpůjčky také Moravskoslezskému kraji nebo jiné jím pověřené osobě spolu s HZS MSK anebo jím pověřenou osobou, a to zejména za účelem kontroly dodržování podmínek smlouvy o výpůjčce ze dne 6. 1. 2016 a stavu IVC.
11. ZZS není oprávněna provádět technická zhodnocení ani rekonstrukce předmětu výpůjčky, jako ani žádné úpravy, opravy, generální opravy nebo jiné změny předmětu výpůjčky s výjimkou případů uvedených v čl. V. odst. 3 písm. a), b) a c) této smlouvy. V případě porušení tohoto ustanovení je ZZS povinna provedené změny neprodleně odstranit a uvést předmět výpůjčky do původního stavu, nedohodnou-li se smluvní strany jinak.
12. ZZS je povinna uchovávat veškeré doklady související s realizací projektu a jeho financováním (dle zákona č. 563/1991 Sb., o účetnictví, ve znění pozdějších předpisů), které má ve svém držení, po dobu minimálně 10 let od finančního ukončení projektu, přičemž tato lhůta se začne počítat od 1. ledna následujícího kalendářního roku poté, kdy byla provedena poslední platba na projekt, zároveň však alespoň po dobu tří let od ukončení programu dle čl. 88 a násl. Nařízení Rady (ES) č. 1083/2006. Pokud pro vybrané dokumenty a doklady stanoví předpisy ČR lhůtu delší než 10 let, bude postupováno podle předpisů ČR.
13. ZZS je povinno archivovat veškerou dokumentaci k projektu, kterou má ve svém držení, po dobu minimálně 10 let od finančního ukončení projektu, přičemž tato lhůta se začne počítat od 1. ledna následujícího kalendářního roku poté, kdy byla provedena poslední platba na projekt, zároveň však alespoň po dobu tří let od ukončení programu dle čl. 88 a násl. Nařízení Rady (ES) č. 1083/2006. HZS MSK se zavazuje do 30 dnů ode dne finančního ukončení projektu písemně nebo e-mailem informovat ZZS o této skutečnosti.
14. ZZS je povinna umožnit zaměstnancům nebo zmocněncům poskytovatele dotace (tj. Regionální rady regionu soudružnosti Moravskoslezsko), Ministerstvu pro místní rozvoj, Ministerstvu financí, auditnímu orgánu, Evropské komisi, Evropskému

účetnímu dvoru, Nejvyššímu kontrolnímu úřadu a dalším oprávněným orgánům státní správy vstup do objektů a na pozemky dotčené projektem a jeho realizací a kontrolu dokladů souvisejících s projektem, které má ve svém držení.

15. ZZS se zavazuje poskytnout HZS MSK součinnost při převzetí vybavení IVC od jeho zhotovitele/dodavatele.

VIII. ODPOVĚDNOST ZA ŠKODY A POJIŠTĚNÍ PŘEDMĚTU VÝPŮJČKY

1. ZZS odpovídá za škody, které vzniknou na předmětu výpůjčky i celém objektu IVC v souvislosti s jeho činností, a to i v případě, jsou-li způsobeny třetími osobami.
2. ZZS je povinno vzniklou škodu odstranit nebo uhradit náklady na její odstranění podle pravidel uvedených v čl. V. odst. 3 této smlouvy.
3. Předmět výpůjčky, jakož i celý objekt IVC je pojištěn Moravskoslezským krajem. V případě vzniku škodní události na předmětu výpůjčky:
 - a) ZZS je povinna oznámit HZS MSK každou škodní událost, poskytnout HZS MSK pravdivé vysvětlení o příčinách a rozsahu škody a předložit doklady, které budou potřebné ke zjištění okolností rozhodných pro posouzení nároku na pojistné plnění a jeho výši;
 - b) v případě pojistné události, jejíž následky je možno odstranit opravou, zajistí HZS MSK opravu v souladu s čl. V. odst. 3 této smlouvy včetně uhrazení jejích nákladů;
 - c) v případě pojistné události, jejíž následky není možno odstranit opravou a je nutno pořídit nový neinvestiční majetek, tento majetek pořídí HZS MSK včetně úhrady pořizovacích nákladů v souladu s čl. V. odst. 3 této smlouvy; HZS MSK je oprávněn takto pořídit pouze stejnou nebo srovnatelnou věc sloužící ke stejnému účelu;
 - d) v případě pojistné události, jejíž následky není možno odstranit opravou a je nutno pořídit nový investiční majetek, tento majetek pořídí Moravskoslezský kraj a uhradí náklady jeho pořízení z poskytnutého pojistného plnění.
4. ZZS je povinna poskytnout HZS MSK součinnost při řešení škodních událostí na předmětu výpůjčky tak, aby bylo možné postupovat v souladu s platnou pojistnou smlouvou a pojistnými podmínkami. Jestliže pojistitel nebo Moravskoslezský kraj uplatní vůči HZS MSK oprávněně jakoukoliv finanční sankci z důvodu nedodržení této povinnosti ZZS, je ZZS povinna takovou sankci HZS MSK uhradit, a to do 14 dnů od okamžiku, kdy jej HZS MSK k její úhradě vyzve.

IX. ZÁVĚREČNÁ USTANOVENÍ

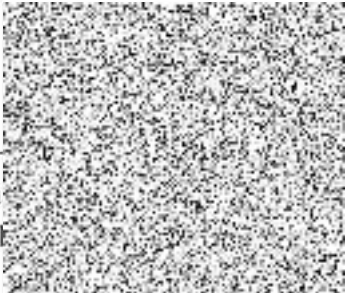
1. Změnit nebo doplnit tuto smlouvu lze pouze formou písemných dodatků, které budou vzestupně číslovány, výslovně označeny za dodatek této smlouvy a podepsány oprávněnými zástupci obou smluvních stran.
2. Pro případ, že ustanovení této smlouvy oddělitelné od ostatního obsahu se stane neúčinným nebo neplatným, smluvní strany se zavazují bez zbytečných odkladů nahradit takové ustanovení novým. Případná neplatnost některého z takovýchto ustanovení této smlouvy nemá za následek neplatnost ostatních ustanovení.
3. Smluvní strany shodně prohlašují, že si tuto smlouvu před jejím podepsáním přečetly, že byla uzavřena po vzájemném projednání podle jejich pravé a svobodné vůle, určitě, vážně a srozumitelně a že se dohodly o celém jejím obsahu, což stvrzují svými podpisy.

4. Tato smlouva je vyhotovena ve dvou stejnopisech s platností originálu, přičemž každá ze smluvních stran obdrží po jednom vyhotovení.
5. Nedílnou součástí této smlouvy jsou tyto přílohy:
 - příloha č. 1 – zákres pozemků podle čl. III. odst. 1 písm. b), c), d) této smlouvy
 - příloha č. 2 – vymezení předmětu výpůjčky (nemovité věci) a společných prostor IVC
 - příloha č. 3 – rozpis provozních nákladů IVC
 - příloha č. 4 – vymezení předmětu výpůjčky (movité věci)

V Ostravě dne 1. 04. 2016

V Ostravě dne - 1 -04- 2016

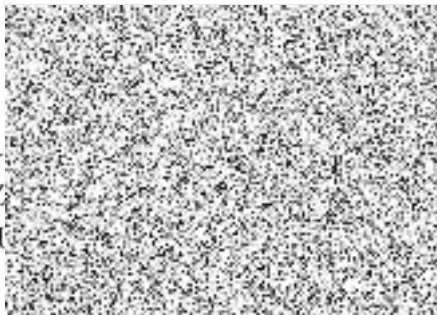
za
plk
ký ředitel



Hasičský záchranný sbor
Moravskoslezského kraje
Výškovická 40
700 30 Ostrava - Zábřeh

4

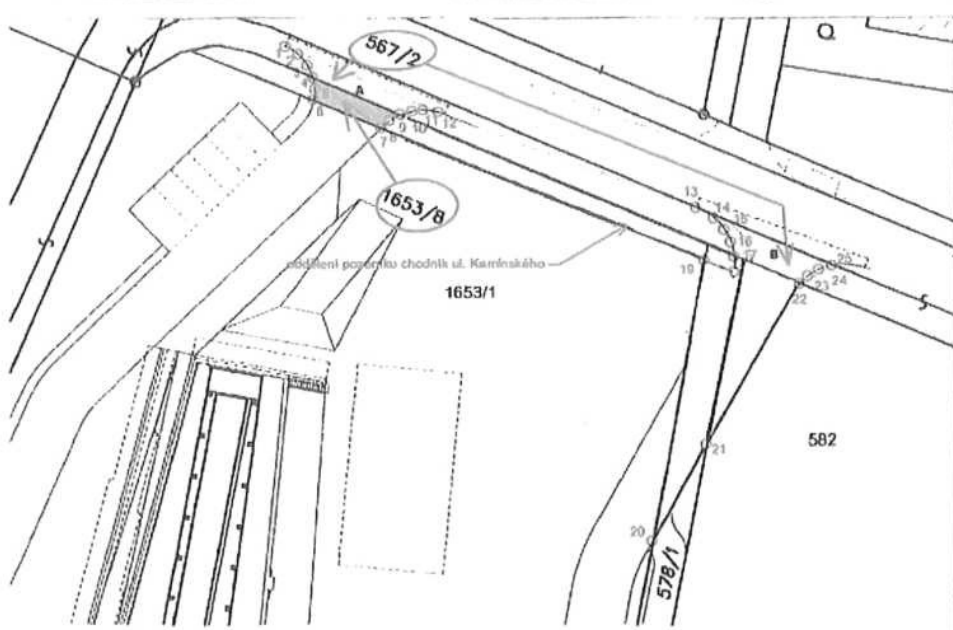
za Z
MU



ZDRAVOTNICKÁ ZÁCHRANNÁ SLUŽBA
MORAVSKOSLEZSKÉHO KRAJE
Výškovická 2995/40, Zábřeh, 700 30 Ostrava



PŘÍLOHA Č. 1 KE SMLOUVĚ O VÝPŮJČCE
A ÚHRADĚ NÁKLADŮ



barva	č. parcely	katastrální území	vlastnické právo / ověřená správa	plocha m ²	poznámka
	567/2	Nová Bělá	Státulární město Ostrava, Prokeřovo nám. 1603/8, Mor. Ostrava 729 30, Ostrava	52	sjazd navržené komunikace v rámci IVC
	1653/8	Nová Bělá	Státulární město Ostrava, Prokeřovo nám. 1603/8, Mor. Ostrava 729 30, Ostrava	17	sjazd navržené komunikace v rámci IVC

číslo bodu	X	Y
1	1108361.30	473149.15
2	1108362.10	473147.85
3	1108363.25	473146.90
4	1108364.50	473146.35
5	1108365.70	473146.15
6	1108366.85	473146.25
7	1108369.70	473139.30
8	1108366.95	473136.40
9	1108366.35	473137.35
10	1108367.95	473136.15
11	1108367.65	473134.95
12	1108368.05	473133.40
13	1108377.90	473106.67

číslo bodu	X	Y
14	1108376.99	473105.04
15	1108369.19	473103.97
16	1108361.46	473103.32
17	1108362.95	473102.67
18	1108364.55	473103.03
19	1108363.33	473106.02
20	1108412.23	473111.39
21	1108402.43	473105.80
22	1108365.60	473096.26
23	1108364.96	473095.35
24	1108364.30	473094.22
25	1108363.69	473092.90

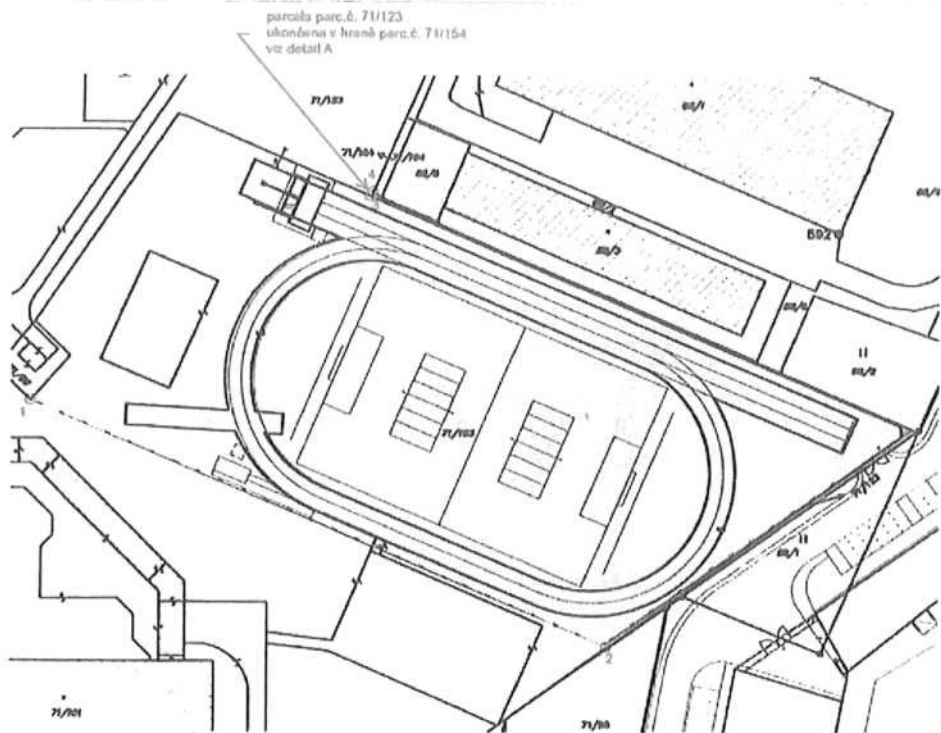
SMLOUVA O VÝPŮJČCE

MĚŘÍTKO
1 : 500



Dostatečné podklady pro zpracování geometrického plánu

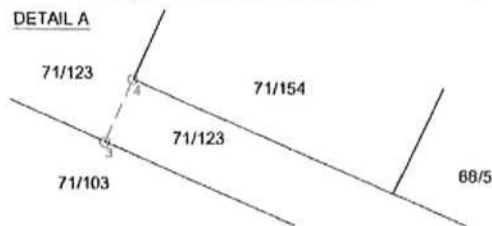




barva	č. parcely	katastrální území	vlastnické právo / svěřená správa	plocha m2	poznámka
	71/103	Dubina u Ostravy	Statutární město Ostrava, Prokešovo nám. 1803/8, Mor. Ostrava 729 30, Ostrava / Městský obvod Ostrava - Jih Horní 791/3, Hrabůvka 700 30, Ostrava	9616	ukončeno nově navrženým plotem mezi hřbitovem IVC a areálem školy
	71/123	Dubina u Ostravy	Statutární město Ostrava, Prokešovo nám. 1803/8, Mor. Ostrava 729 30, Ostrava / Městský obvod Ostrava - Jih Horní 791/3, Hrabůvka 700 30, Ostrava	96	ukončeno v hraně parc. č. 71/154

číslo bodu	X	Y
1	1108421,75	473371,50
2	1108471,75	473254,40
3	1108379,75	473302,40
4	1108379,25	473302,20

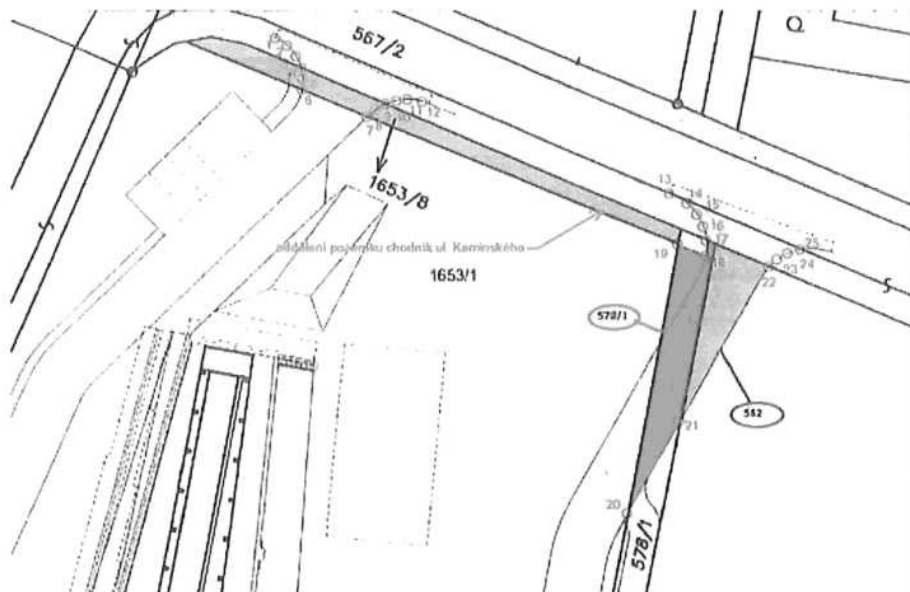
DETAIL A



Dostředné podřídky pro zpracování geometrického plánu

MĚŘÍTKO
1 : 1000





barva	č. parcely	katastrální území	vlastnické právo / svěřená správa	plocha m ²	poznámka
	578/1	Nová Bělá	Státní území Ostrava, Prokešovo nám. 1803/8, Mor. Ostrava 729 30. Ostrava / Městský obvod Nová Bělá Měrovická 100/342 724 00. Ostrava	60	část pozemku v místě navržené komunikace a prostoru IVC oddělena částí v místě chodníku ul. Kaminského
	582	Nová Bělá	Státní území Ostrava, Prokešovo nám. 1803/8, Mor. Ostrava 729 30. Ostrava / Městský obvod Nová Bělá Měrovická 100/342 724 00. Ostrava	59	část pozemku v místě navržené komunikace v rámci IVC

číslo bodu	X	Y
1	1108361.30	473140.15
2	1108362.10	473147.85
3	1108363.25	473146.80
4	1108364.50	473146.35
5	1108365.70	473146.15
6	1108366.85	473146.25
7	1108369.70	473138.30
8	1108368.95	473138.40
9	1108368.35	473137.35
10	1108367.95	473136.15
11	1108367.85	473134.95
12	1108368.05	473133.40
13	1108377.90	473106.87

číslo bodu	X	Y
14	1108378.99	473105.04
15	1108380.19	473103.97
16	1108381.46	473103.32
17	1108382.95	473102.97
18	1108384.58	473103.03
19	1108383.33	473106.02
20	1108412.33	473111.38
21	1108402.43	473105.80
22	1108385.80	473096.28
23	1108384.96	473095.36
24	1108384.30	473094.22
25	1108383.89	473092.90

Dostatečné podklady pro zpracování geometrického plánu

MĚŘITKO
1 : 500



PŘÍLOHA č. 2 KE SMLOUVĚ o VÝPŮJČCE
A ÚHRADĚ NÁKLADŮ

ZDRAVOTNICKÁ ZÁCHRANNÁ SLUŽBA MSK - vymezení užívaných prostor

1.NP	č. místnosti	název místnosti	plocha m ²
	148	SKLAD ZDRAVOTNICKÉHO MATERIÁLU	10,95
	149	SKLAD ZDRAVOTNICKÉHO MATERIÁLU	10,77
	150	GARÁŽE	161,78
	151	SKLAD	6,52
2.NP	č. místnosti	název místnosti	plocha m ²
	228	SKLAD ZDRAVOTNICKÉHO MATERIÁLU	7,56
	229	JÍDELNA, DENNÍ MÍSTNOST, KUCHYŇ	48,89
	230	STANIČNÍ SESTRA	20,00
	231	PŘEDSÍŇ + KUCHYŇKA	6,18
	232	WC	2,35
	233	ŘIDIČ RLP	20,71
	234	KOUPELNA	4,69
	235	PŘEDSÍŇ + KUCHYŇKA	3,76
	236	SESTRA RLP	20,79
	237	PŘEDSÍŇ + KUCHYŇKA	3,88
	238	KOUPELNA	4,64
	239	LÉKAŘ RLP	32,32
	240	KOUPELNA	5,65
	241	PŘEDSÍŇ + KUCHYŇKA	7,71
	262	PŘEDSÍŇ + KUCHYŇKA	12,59
	263	KOUPELNA	8,94
	264	ŘIDIČ RZP	47,22
	265	KOUPELNA	7,41
	266	PŘEDSÍŇ + KUCHYŇKA	6,39
	267	SESTRA RZP	31,60
	268	ÚKLIDOVÁ KOMORA	5,16
	269	ŠATNY ŽENY	18,16
	270	UMÝVÁRNA ŽENY	10,11
	271	WC ŽENY	6,00
	272	ŠATNA MUŽI	24,60
	273	UMÝVÁRNA MUŽI	9,68
	274	WC MUŽI	8,46
		Celkem vymezené podlahové plochy za ZZS MSK	575,47

ZDRAVOTNICKÁ ZÁCHRANNÁ SLUŽBA MSK - vymezení prostor pro úklidovou firmu

1.NP	č. místnosti	název místnosti	plocha m ²	četnost úklidu	Přepočtená denní úklidová plocha v m ²
2.NP					
	228	SKLAD ZDRAVOTNICKÉHO MATERIÁLU	7,56	1x týdně	1,51
	229	JÍDELNA, DENNÍ MÍSTNOST, KUCHYŇ	48,89	5x týdně	48,89
	230	STANIČNÍ SESTRA	20,00	3x týdně	12,00
	231	PŘEDSÍŇ + KUCHYŇKA	6,18	5x týdně	6,18
	232	WC	2,35	5x týdně	2,35
	233	ŘIDIČ RLP	20,71	3x týdně	12,43
	234	KOUPELNA	4,69	5x týdně	4,69
	235	PŘEDSÍŇ + KUCHYŇKA	3,76	5x týdně	3,76
	236	SESTRA RLP	20,79	3x týdně	12,47
	237	PŘEDSÍŇ + KUCHYŇKA	3,88	5x týdně	3,88
	238	KOUPELNA	4,64	5x týdně	4,64
	239	LÉKAŘ RLP	32,32	3x týdně	19,39
	240	KOUPELNA	5,65	5x týdně	5,65
	241	PŘEDSÍŇ + KUCHYŇKA	7,71	5x týdně	7,71
	262	PŘEDSÍŇ + KUCHYŇKA	12,59	5x týdně	12,59
	263	KOUPELNA	8,94	5x týdně	8,94
	264	ŘIDIČ RZP	47,22	3x týdně	28,33
	265	KOUPELNA	7,41	5x týdně	7,41
	266	PŘEDSÍŇ + KUCHYŇKA	6,39	5x týdně	6,39
	267	SESTRA RZP	31,60	3x týdně	18,96
	268	ÚKLIDOVÁ KOMORA	5,16	5x týdně	5,16
	269	ŠATNY ŽENY	18,16	5x týdně	18,16
	270	UMÝVÁRNA ŽENY	10,11	5x týdně	10,11
	271	WC ŽENY	6,00	5x týdně	6,00
	272	ŠATNA MUŽI	24,60	5x týdně	24,60
	273	UMÝVÁRNA MUŽI	9,68	5x týdně	9,68
	274	WC MUŽI	8,46	5x týdně	8,46
		Celkem vymezené podlahové plochy za ZZS MSK pro úklidovou firmu	385,45		310,34

SPOLEČNÉ PROSTORY

1.NP	č. místnosti	název místnosti	plocha m ²
	101	VSTUPNÍ HALA	112,29
	106	NÁVŠTĚVNÍ MÍSTNOST	25,86
	107	KUCHYŇKA	4,26
	108	WC VEŘEJNOST - NÁVŠTĚVY	2,16
	109	WC VEŘEJNOST - ZTP	4,08
	110	WC VEŘEJNOST - MUŽI + PŘEDSÍŇ	6,98
	111	WC VEŘEJNOST - ŽENY + PŘEDSÍŇ	6,98
	112	ENERGOCENTRUM - CHODBA	12,15
	113	KOMPENZACE	8,99
	114	TRANSFORMOVNA	9,61
	115	ROZVODNA VN - ČEZ Distribuce	8,01
	116	STROJOVNA VZT	11,49
	117	ROZVODNA NN	18,41
	118	SCHODIŠTĚ - HL.PODESTA	21,43
	118.1	VÝTAHOVÁ ŠACHTA	4,40
	118.2	STROJOVNA VÝTAHU	7,53
	137	ÚKLID	5,17
	138	ODPAD	17,12
	140	CHODBA	32,58
	141	DIESELAGREGÁT, (ROTAČNÍ UPS)	47,59
	142	PŘEDÁVACÍ STANICE	30,52
	144	KOLÁRNA HZS, ZZS MSK	20,00
	145	SLUŽEBNÍ VCHOD HZS, ZZS MSK	12,79
	146	WC HZS, ZZS MSK - ŽENY + PŘEDSÍŇ	6,49
	147	WC HZS, ZZS MSK - MUŽI + PŘEDSÍŇ	6,58
	153	CHODBA	22,40
	154	SCHODIŠTĚ - HL.PODESTA	11,25
	154.1	VÝTAHOVÁ ŠACHTA	3,60
	154.2	STROJOVNA VÝTAHU	5,92

2.NP	č. místnosti	název místnosti	plocha m ²
	201	CHODBA	62,28
	220	SCHODIŠTĚ - HL.PODESTA, MEZIPOD. + RAMENA Z 1.DO 2. NP	37,91
	227	CHODBA	41,47
	242	SCHODIŠTĚ - HL. PODESTA, CHODBA, MEZIPOD. + RAMENA Z 1.DO 2. NP	37,62
3.NP	č. místnosti	název místnosti	plocha m ²
	301	TĚLOCVIČNA	384,52
	302	CHODBA	135,61
	311	ZASEDACÍ MÍSTNOST	22,12
	312	SCHODIŠTĚ - HL. PODESTA, MEZIPOD. + RAMENAZ 2. DO 3.NP	26,52
	313	SKLAD	12,22
	314	WC MUŽI + PŘEDSÍŇ	10,48
	315	WC ŽENY + PŘEDSÍŇ	9,98
	316	UČEBNA 36 OSOB	74,43
	317	LODŽIE	20,41
	318	SCHODIŠTĚ - HL. PODESTA, MEZIPOD. + RAMENAZ 2. DO 3.NP	27,92
	355	POSILOVNA	117,84
	357	ŠATNA ŽENY	21,58
	358	UMÝVÁRNA ŽENY	8,52
	359	WC ŽENY	5,73
	360	WC POSILOVNA	6,37
	361	LODŽIE	43,12
	362	WC TEPELNÝ NÁCVIK	5,17
	363	RELAXACE, REGENERACE	28,62
	364	OCHLAZOVNA + BAZÉNEK	23,82
	365	TEPELNÝ NÁCVIK	15,75
	366	SKLAD PRÁDLA	10,73
	367	SKLAD TĚLOCVIČNY	17,15
	368	WC MUŽI + PŘEDSÍŇ	10,63
	369	UMÝVÁRNA MUŽI	15,62
	370	ŠATNA MUŽI	42,82

SPOLEČNÁ VÝDEJNA STRAVY

3.NP	č. místnosti	název místnosti	plocha m ²
	303	JÍDELNA	69,15
	303.1	LODŽIE	5,10
	304	VÝDEJ JÍDLA	18,77
	305	MYTÍ NÁDOBÍ	19,68
	306	SKLAD + ÚKLID	16,58
	307	ŠATNA PERSONÁLU JÍDELNY	13,72
	308	WC PERSONÁL JÍDELNA + PŘEDSÍŇ	9,26
		Celkem vymezené společné podlahové plochy	1915,86

SPOLEČNÉ PROSTORY - vymezení prostor pro úklidovou firmu

1. NP	č. místnosti	název místnosti	plocha m ²	
	101	VSTUPNÍ HALA	112,29	
	106	NÁVŠTĚVNÍ MÍSTNOST	25,86	
	107	KUCHYŇKA	4,26	
	108	WC VEŘEJNOST - NÁVŠTĚVY	2,16	
	109	WC VEŘEJNOST - ZTP	4,08	
	110	WC VEŘEJNOST - MUŽI + PŘEDSÍŇ	6,98	
	111	WC VEŘEJNOST - ŽENY + PŘEDSÍŇ	6,98	
	112	ENERGOCENTRUM - CHODBA	12,15	
HZS úklid	113	KOMPENZACE	8,99	8,99
HZS úklid	114	TRANSFORMOVNA	9,61	9,61
HZS úklid	115	ROZVODNA VN - ČEZ-Distribuce	8,01	8,01
HZS úklid	116	STROJOVNA VZT	11,49	11,49
HZS úklid	117	ROZVODNA NN	18,41	18,41
	118	SCHODIŠTĚ - HL. PODESTA	21,43	
	118.1	VÝTAHOVÁ ŠACHTA	4,40	
HZS úklid	118.2	STROJOVNA VÝTAHU	7,53	7,53
	137	ÚKLID	5,17	
	138	ODPAD	17,12	
	140	CHODBA	32,58	
	141	DIESELAGREGÁT, (ROTAČNÍ UPS)	47,59	47,59
	142	PŘEDÁVACÍ STANICE	30,52	30,52
	144	KOLÁRNA HZS, ZS-MSK	20,00	20,00
	145	SLUŽEBNÍ VCHOD HZS, ZS MSK	12,79	
	146	WC HZS, ZS MSK - ŽENY + PŘEDSÍŇ	6,49	
	147	WC HZS, ZS MSK - MUŽI + PŘEDSÍŇ	6,58	
	153	CHODBA	22,40	
	154	SCHODIŠTĚ - HL. PODESTA	11,25	
	154.1	VÝTAHOVÁ ŠACHTA	3,60	
HZS úklid	154.2	STROJOVNA VÝTAHU	5,92	5,92

2. NP	č. místnosti	název místnosti	plocha m ²	
	201	CHODBA	62,28	
	220	SCHODIŠTĚ - HL. PODESTA, MEZIPOD. + RAMENA Z 1.DO 2. NP	37,91	
	227	CHODBA	41,47	
	242	SCHODIŠTĚ - HL. PODESTA, CHODBA, MEZIPOD. + RAMENA Z 1.DO 2. NP	37,62	
3. NP	č. místnosti	název místnosti	plocha m ²	
HZS úklid	301	TĚLOCVIČNA	384,52	384,52
	302	CHODBA	135,61	
	311	ZASEDACÍ MÍSTNOST	22,12	
	312	SCHODIŠTĚ - HL. PODESTA, MEZIPOD. + RAMENAZ 2. DO 3.NP	26,52	
HZS úklid	313	SKLAD	12,22	12,22
	314	WC MUŽI + PŘEDSÍŇ	10,48	
	315	WC ŽENY + PŘEDSÍŇ	9,98	
	316	UČEBNA 36 OSOB	74,43	
HZS úklid	317	LODŽIE	20,41	20,41
	318	SCHODIŠTĚ - HL. PODESTA, MEZIPOD. + RAMENAZ 2. DO 3.NP	27,92	
HZS úklid	355	POSILOVNA	117,84	117,84
	357	ŠATNA ŽENY	21,58	
	358	UMÝVÁRNA ŽENY	8,52	
	359	WC ŽENY	5,73	
	360	WC POSILOVNA	6,37	
	361	LODŽIE	43,12	
	362	WC TEPELNÝ NÁCVIK	5,17	
	363	RELAXACE, REGENERACE	28,62	
	364	OCHLAZOVNA + BAZÉNEK	23,82	
	365	TEPELNÝ NÁCVIK	15,75	
HZS úklid	366	SKLAD PRÁDLA	10,73	10,73
HZS úklid	367	SKLAD TĚLOCVIČNY	17,15	17,15
	368	WC MUŽI + PŘEDSÍŇ	10,63	
	369	UMÝVÁRNA MUŽI	15,62	
	370	ŠATNA MUŽI	42,82	

730,94

SPOLEČNÉ PROSTORY - vymezení prostor pro úklidovou firmu

1.NP	č. místnosti	název místnosti	plocha m ²	četnost úklidu	Přepočtená denní úklidová plocha v m ²
	101	VSTUPNÍ HALA	112,29	5x týdně	112,29
	106	NÁVŠTĚVNÍ MÍSTNOST	25,86	5x týdně	25,86
	107	KUCHYŇKA	4,26	1x týdně	0,85
	108	WC VEŘEJNOST - NÁVŠTĚVY	2,16	5x týdně	2,16
	109	WC VEŘEJNOST - ZTP	4,08	1x týdně	0,81
	110	WC VEŘEJNOST - MUŽI + PŘEDSÍŇ	6,98	5x týdně	6,98
	111	WC VEŘEJNOST - ŽENY + PŘEDSÍŇ	6,98	5x týdně	6,98
	112	ENERGOCENTRUM - CHODBA	12,15	1x týdně	2,43
	118	SCHODIŠTĚ - HL.PODESTA	21,43	5x týdně	21,43
	118.1	VÝTAHOVÁ ŠACHTA	4,40	5x týdně	4,40
	137	ÚKLID	5,17	5x týdně	5,17
	138	ODPAD	17,12	5x týdně	17,12
	140	CHODBA	32,58	5x týdně	32,58
	145	SLUŽEBNÍ VCHOD HZS, ZZS MSK	12,79	5x týdně	12,79
	146	WC HZS, ZZS MSK - ŽENY + PŘEDSÍŇ	6,49	5x týdně	6,49
	147	WC HZS, ZZS MSK - MUŽI + PŘEDSÍŇ	6,58	5x týdně	6,58
	153	CHODBA	22,40	5x týdně	22,40
	154	SCHODIŠTĚ - HL.PODESTA	11,25	5x týdně	11,25
	154.1	VÝTAHOVÁ ŠACHTA	3,60	5x týdně	3,60

2. NP					
	201	CHODBA	62,28	5x týdně	62,28
	220	SCHODIŠTĚ - HL. PODESTA, MEZIPOD. + RAMENA Z 1.DO 2. NP	37,91	5x týdně	37,91
	227	CHODBA	41,47	5x týdně	41,47
	242	SCHODIŠTĚ - HL. PODESTA, CHODBA, MEZIPOD. + RAMENA Z 1.DO 2. NP	37,62	5x týdně	37,62
3. NP					
	302	CHODBA	135,61	5x týdně	135,61
	311	ZASEDACÍ MÍSTNOST	22,12	3x týdně	13,27
	312	SCHODIŠTĚ - HL. PODESTA, MEZIPOD. + RAMENA Z 2. DO 3.NP	26,52	5x týdně	26,52
	314	WC MUŽI + PŘEDSÍŇ	10,48	5x týdně	10,48
	315	WC ŽENY + PŘEDSÍŇ	9,98	5x týdně	9,98
	316	UČEBNA 36 OSOB	74,43	3x týdně	44,66
	318	SCHODIŠTĚ - HL. PODESTA, MEZIPOD. + RAMENA Z 2. DO 3.NP	27,92	5x týdně	27,92
	357	ŠATNA ŽENY	21,58	5x týdně	21,58
	358	UMÝVÁRNA ŽENY	8,52	5x týdně	8,52
	359	WC ŽENY	5,73	5x týdně	5,73
	360	WC POSILOVNA	6,37	5x týdně	6,37
	361	LODŽIE	43,12	2x týdně	17,25
	362	WC TEPELNÝ NÁCVIK	5,17	2x týdně	2,07
	363	RELAXACE, REGENERACE	28,62	2x týdně	11,45
	364	OCHLAZOVNA + BAZÉNEK	23,82	2x týdně	9,53
	365	TEPELNÝ NÁCVIK	15,75	2x týdně	6,30
	368	WC MUŽI + PŘEDSÍŇ	10,63	5x týdně	10,63
	369	UMÝVÁRNA MUŽI	15,62	5x týdně	15,62
	370	ŠATNA MUŽI	42,82	5x týdně	42,82
		Celkem vymezené společné podlahové plochy	1032,66		907,76

IVC Ostrava Jih

Výpis ploch jednotlivých uživatelů v m²

Jedn. složky	ZS	HZS	MP	SUPERPLOT
celkem	118,47	2.018,81	3.522,74	1.149,10
podíl v procentech	7,67	25,14	41,23	23,16
podíl na plošném podílu	14,62	32,82	52,00	100,00
podíl na zastavěném	14,9	23,6	52,3	100,0
CELKEM	9.133,62 m²			

Výpis počtu střešních vozítek & mytí

vozítek	ZS	HZS	MP
celkem	20,6	49,9	31,0
CELKEM	20,6 vozítek		

Výpis ploch jednotlivých uživatelů pro úklid v m²

Jedn. složky	ZS	HZS	MP	SUPERPLOT
celkem	1.817,23	4.212,47	7.432,26	4.832,10
podíl v procentech	8,82	20,13	42,21	21,00
podíl na plošném podílu	12,42	31,23	50,85	100,00
podíl na zastavěném	17,48	32,9	50,8	100,0
CELKEM	819	1117	1718	

Výpis počtu osob na směnu (24 hodin)

osob na směnu	ZS	HZS	MP
celkem	4,2	18	26
CELKEM	41,00	66,00	100,00

Výpis započítávacích p. ploch na vytápění - jednotlivých uživatelů v m²

Jedn. složky	ZS	HZS	MP	SUPERPLOT
celkem	447,43	2.152,02	2.711,78	2.038,02
podíl v procentech	8,81	28,74	35,97	26,78
podíl na společných plochách	23,23	33,33	33,33	100,00
podíl na plošném podílu	12,60	37,65	43,83	100,00
podíl na zastavěném	20,3	33,3	33,3	100,00
CELKEM	2.842,60 m²			

Výpis váhových koef. pro rozdělení spotř. vody a tepla pro výrobu TUV

dle počtu vozítek	dle podl. ploch	dle počtu osob
0,23	0,23	0,5

Výpis váhových koef. pro rozdělení nákladů na údržbu zeleně

dle podl. ploch	dle počtu osob
0,5	0,5

Výpis užívání výtahů

počet	ZS	HZS	MP
celkem	2,00	2,00	2,00
CELKEM	28,8	28,0	42,8

Výpis přepočtených klimatizovaných podl. ploch jednotl. střešek

klim. plochy	ZS	HZS	MP
celkem	0,0	0,0	201,3
CELKEM	261,30 m² klim. ploch		

Výpis telefonních klapek (tel. číslo - linka: 950 XXX)

počet klapek	ZS	HZS	MP
celkem	2	16	10
CELKEM	27,00 klapek		

Rozdělení spotřeby tepla

Spotřeba tepla dle fakturačního náhoda - viz faktura

1200,00 Kč	GJ	1014,00 Kč
------------	----	------------

Podíl HZS: 187,00 Kč (H2S), 63,00 Kč (MP), 19,00 Kč (ZS)

Podíl ZS: 107,00 Kč (SPO1), 136,00 Kč (TUV), 408,00 Kč (VZ)

Podíl MP: 287,00 Kč (MP-HVPO)

Výpis počtu vzhledů a účinnosti tepla, č. 177/2001-5h

Podíl	vzhled	účinnost	celkem
Podíl HZS	49,9	33,5	29,8
Podíl ZS	20,9	14,9	27,8
Podíl MP	29,2	52,1	47,4
váhový koef.	0,23	0,23	0,5

Výpis váhových koef. pro rozdělení nákladů za teplo

Náklady za spotřebu tepla - částka viz faktura
62165,14 Kč

Finální %

Podíl	HZS	ZS	MP
Podíl HZS	47,0	22,4	32,6
Podíl ZS	19,7	16,2	18,5
Podíl MP	67,2	26,8	47,7
CELKEM	100,00	100,00	100,00

Rozdělení spotřeby vody

Spotřeba vody dle fakturačních náhod - viz XX + YY

10,00 m ³	26,00 m ³	45,00 m ³
----------------------	----------------------	----------------------

Podíl HZS: 49,9 %

Podíl ZS: 20,9 %

Podíl MP: 29,2 %

váhový koef.: 0,23

Rozdělení nákladů za teplo

Náklady za spotřebu tepla - částka viz faktura

62165,14 Kč

Finální %

Podíl	HZS	ZS	MP
Podíl HZS	47,0	22,4	32,6
Podíl ZS	19,7	16,2	18,5
Podíl MP	67,2	26,8	47,7
CELKEM	100,00	100,00	100,00

Rozdělení spotřeby elektřiny

Spotřeba elektřiny - viz faktura

3000,00 kWh	2995,00 kWh
-------------	-------------

Podíl HZS: 1441,33 kWh (48,03 %)

Podíl ZS: 731,33 kWh (24,38 %)

Podíl MP: 1428,23 kWh (47,59 %)

váhový koef.: 0,5

Rozdělení nákladů za vodu XX

Vodné + stočné viz faktura SmVaK

9538,00 Kč

Podíl HZS: 1902,61 Kč (20,00 %)

Podíl ZS: 321,87 Kč (3,38 %)

Podíl MP: 1523,42 Kč (15,87 %)

CELKEM: 9538,00 Kč (100,00 %)

Rozdělení nákladů za servis klimatizací

Náklady viz faktura

600,00 Kč

Podíl HZS: 33,6 Kč (5,60 %)

Podíl ZS: 16,8 Kč (2,80 %)

Podíl MP: 52,1 Kč (8,68 %)

CELKEM: 600,00 Kč (100,00 %)

Rozdělení nákladů za vodu YY

Vodné + stočné viz faktura SmVaK

2400,00 Kč

Podíl HZS: 1152,00 Kč (48,00 %)

Podíl ZS: 240,00 Kč (10,00 %)

Podíl MP: 1008,00 Kč (42,00 %)

CELKEM: 2400,00 Kč (100,00 %)

Rozdělení nákladů za servis klimatizací

Náklady viz faktura

600,00 Kč

Podíl HZS: 33,6 Kč (5,60 %)

Podíl ZS: 16,8 Kč (2,80 %)

Podíl MP: 52,1 Kč (8,68 %)

CELKEM: 600,00 Kč (100,00 %)

Rozdělení nákladů za elektřinu

Náklady za spotřebu elektřiny - částka viz faktura

15831,02 Kč

Podíl HZS: 2623,97 Kč (16,55 %)

Podíl ZS: 1840,44 Kč (11,63 %)

Podíl MP: 1976,61 Kč (12,49 %)

CELKEM: 15831,02 Kč (100,00 %)

Rozdělení nákladů za servis klimatizací

Náklady viz faktura

600,00 Kč

Podíl HZS: 33,6 Kč (5,60 %)

Podíl ZS: 16,8 Kč (2,80 %)

Podíl MP: 52,1 Kč (8,68 %)

CELKEM: 600,00 Kč (100,00 %)

Rozdělení nákladů za servis výtahů

Náklady viz faktura

820,00 Kč

Podíl HZS: 28,0 Kč (3,41 %)

Podíl ZS: 28,0 Kč (3,41 %)

Podíl MP: 472,0 Kč (57,78 %)

CELKEM: 820,00 Kč (100,00 %)

Rozdělení nákladů za úklid

Náklady viz faktura

1200,00 Kč

Podíl HZS: 17,4 Kč (1,45 %)

Podíl ZS: 17,4 Kč (1,45 %)

Podíl MP: 105,2 Kč (8,77 %)

CELKEM: 1200,00 Kč (100,00 %)

Rozdělení nákladů za servis LAPOL-ů

Náklady za provoz viz faktura

800,00 Kč

Podíl HZS: 40,0 Kč (5,00 %)

Podíl ZS: 20,0 Kč (2,50 %)

Podíl MP: 380,0 Kč (47,50 %)

CELKEM: 800,00 Kč (100,00 %)

Rozdělení nákladů za úklid

Náklady viz faktura

1200,00 Kč

Podíl HZS: 17,4 Kč (1,45 %)

Podíl ZS: 17,4 Kč (1,45 %)

Podíl MP: 105,2 Kč (8,77 %)

CELKEM: 1200,00 Kč (100,00 %)

Rozdělení nákladů za servis výtahů

Náklady viz faktura

820,00 Kč

Podíl HZS: 28,0 Kč (3,41 %)

Podíl ZS: 28,0 Kč (3,41 %)

Podíl MP: 472,0 Kč (57,78 %)

CELKEM: 820,00 Kč (100,00 %)

Režijsiņai mākslinieku darbi XX	9 850,00 Kč	10,00	335,87 Kč	53,20	1 345,43 Kč	55,13
Režijsiņai mākslinieku darbi XX	2 800,00 Kč	0,90	272,60 Kč	53,20	2 354,92 Kč	39,88
Režijsiņai mākslinieku darbi XX	16 430,07 Kč	18,74	15 415,81 Kč	55,44	1 332,34 Kč	45,92
Režijsiņai mākslinieku darbi XX	800,00 Kč	14,92	74,60 Kč	53,19	210,41 Kč	32,90
Režijsiņai mākslinieku darbi XX	700,00 Kč	14,92	104,45 Kč	52,89	314,62 Kč	32,90
Režijsiņai mākslinieku darbi XX	400,00 Kč	14,00	134,52 Kč	52,00	342,53 Kč	32,10
Režijsiņai mākslinieku darbi XX	800,00 Kč	20,00	110,00 Kč	55,00	210,00 Kč	45,00
Režijsiņai mākslinieku darbi XX	900,00 Kč	0,43	88,71 Kč	37,87	810,00 Kč	32,88
Režijsiņai mākslinieku darbi XX	1 100,00 Kč	20,57	314,33 Kč	42,68	474,41 Kč	28,57
Režijsiņai mākslinieku darbi XX	1 300,00 Kč	7,41	55,35 Kč	37,64	451,41 Kč	55,18
Režijsiņai mākslinieku darbi XX	1 200,00 Kč	17,42	224,61 Kč	50,83	810,20 Kč	31,18
Režijsiņai mākslinieku darbi XX	3 012,00 Kč	14,02	449,41 Kč	82,00	1 508,55 Kč	32,94
Režijsiņai mākslinieku darbi XX	6 036,00 Kč	14,92	808,92 Kč	52,89	3 142,97 Kč	32,89
Režijsiņai mākslinieku darbi XX	- Kč	14,92	- Kč	52,00	- Kč	32,94
Režijsiņai mākslinieku darbi XX	- Kč	20,00	- Kč	38,00	- Kč	45,00
Režijsiņai mākslinieku darbi XX	- Kč	14,02	- Kč	51,00	- Kč	32,89
I	142 341,16 Kč		21 832,64 Kč		44 438,72 Kč	17%

IVC OV JIH	Partner	teplo	vodné/stočné	elektrina	klimatizace	deratizace	VZT	LAPOLy	Zeleň-sportoviště	Servis Výtahů	Telefony	Úklid	Jiné náklady	Popis nákladu	Celkem
leden 16	ZZS	10 247,13	671,47	10 426,84	74,60	104,45	89,52	160,00	86,71	314,29	7,41	209,01	1 850,33		23 741,76 Kč

Σ 23 741,76 Kč

IVC OV JIH	Partner	teplo	vodné/stočné	elektrina	klimatizace	deratizace	VZT	LAPOLy	Zeleň-sportoviště	Servis Výtahů	Telefony	Úklid	Jiné náklady	Popis nákladu	Celkem
leden 16	MP	29 683,14	5 607,49	1 332,34	260,44	364,62	312,53	280,00	518,09	471,43	481,48	610,20	4 713,97		44 635,72 Kč

Σ 44 635,72 Kč

Zpracoval:
Příkazce operace:
Příkazce operace:

Měsíc	HZS		MP		ZZS		SPOL 1		SPOL 2		HZS		MP	
	HZS	rozdi - spotřeba v	PČR	rozdi - spotřeba v	MP	rozdi - spotřeba v	SPOL	rozdi - spotřeba v	SPOL	rozdi - spotřeba v	HZS	rozdi - spotřeba v	MP	rozdi - spotřeba v
12-15	365782		382060		568,8		8349		8849		365782		662,8	
1-16	372108	6328	360584	4904	662,8	4700	10054	1205	10054	1205	372108	6328	662,8	4700
2-16	377570	6462	391750	4766	754	4560	11137	1083	11137	1083	377570	6462	754	4560
3-16		-377570		-391750		-37700		-11137		-11137		-377570		-37700
4-16		0		0		0		0		0		0		0
5-16		0		0		0		0		0		0		0
6-16		0		0		0		0		0		0		0
7-16		0		0		0		0		0		0		0
8-16		0		0		0		0		0		0		0
9-16		0		0		0		0		0		0		0
10-16		0		0		0		0		0		0		0
11-16		0		0		0		0		0		0		0
12-16		0		0		0		0		0		0		0

Spotřeba elektřiny viz faktura		Fakturované náklady - elektřina	
Faktura období	(MWh)	Měsíc	Kč
1-16	36000	1-16	55 638,02
2-16	1	2-16	
3-16	2	3-16	
4-16	3	4-16	
5-16	4	5-16	
6-16	5	6-16	
7-16	6	7-16	
8-16	7	8-16	
9-16	8	9-16	
10-16	9	10-16	
11-16	10	11-16	
12-16	12	12-16	

Teplo - výměník - hlavní		HZS		MP		ZZS		SPOL		MP - HYPO		VZT		
Měsíc	údaj měřidla	spotřeba GJ	údaj měřidla	spotřeba GJ	údaj měřidla	spotřeba GJ	údaj měřidla	spotřeba GJ	údaj měřidla	spotřeba GJ	údaj měřidla	spotřeba GJ	údaj měřidla	spotřeba GJ
12-15	2613	0	0	0	0	0	0	0	0	0	0	0	0	0
1-16	4000	1337	197	197	63	63	10	10	107	107	282	282	405	405
2-16	2985	-1015	758	561	407,8	344,8	1759,1	1749,1	1260,2	1153,2	264,3	-17,7	120	-265
3-16		-2985		-768		-407,8		-1759,1		-1260,2		-264,3		-120
4-16		0		0		0		0		0		0		0
5-16		0		0		0		0		0		0		0
6-16		0		0		0		0		0		0		0
7-16		0		0		0		0		0		0		0
8-16		0		0		0		0		0		0		0
9-16		0		0		0		0		0		0		0
10-16		0		0		0		0		0		0		0
11-16		0		0		0		0		0		0		0
12-16		0		0		0		0		0		0		0

Spotřeba tepla viz faktura		Fakturované náklady - teplo	
Měsíc	spotřeba GJ	Měsíc	Kč
1-16	1200	1-16	62 195,14
2-16		2-16	
3-16		3-16	
4-16		4-16	
5-16		5-16	
6-16		6-16	
7-16		7-16	
8-16		8-16	
9-16		9-16	
10-16		10-16	
11-16		11-16	
12-16		12-16	

Podružný měřič TUV		Podružný měřič voda studená	
Měsíc	údaj měřidla	spotřeba m3	spotřeba m3
12-15	0	0	0
1-16	2620	2620	421
2-16	-2620	0	-421
3-16	5102,11	5102,11	31
4-16	5172	69,89	41
5-16	5257	85	52
6-16	5340	83	65
7-16	5450	110	65
8-16	5519	69	179
9-16	5587	68	230
10-16	5664	77	265
11-16	5734	70	325
12-16	5814	80	372

Spotřeba vody viz faktura YY		Fakturované náklady odb. měřič č. YY		Spotřeba vody viz faktura XX		Fakturované náklady odb. měřič č. XX	
Měsíc	spotřeba GJ	Měsíc	Kč	Měsíc	spotřeba GJ	Měsíc	Kč
1-16	25	1-16	2500	1-16	45	1-16	3058
2-16	25	2-16	20	2-16	25	2-16	20
3-16		3-16		3-16		3-16	
4-16		4-16		4-16		4-16	
5-16		5-16		5-16		5-16	
6-16		6-16		6-16		6-16	
7-16		7-16		7-16		7-16	
8-16		8-16		8-16		8-16	
9-16		9-16		9-16		9-16	
10-16		10-16		10-16		10-16	
11-16		11-16		11-16		11-16	
12-16		12-16		12-16		12-16	