

## Smlouva o výpůjčce

uzavřená dle ustanovení § 2193 a násl. zákona č. 89/2012 Sb., občanský zákoník, ve znění pozdějších předpisů a v souladu s § 55 odst. 3 zákona č. 219/2000 Sb., o majetku České republiky a jejím vystupování v právních vztazích, ve znění pozdějších předpisů (dále jen „ZMS“), a § 14 a násl. vyhlášky Ministerstva financí č. 62/2001 Sb., o hospodaření organizačních složek státu a státních organizací s majetkem státu, ve znění pozdějších předpisů

### 1. Smluvní strany

Název: Centrum služeb pro silniční dopravu  
Sídlo: nábřeží Ludvíka Svobody 1222/12, 110 15 Praha 1  
Zastoupená: Ing. Lenka Čechová, ředitelka  
IČO: 70898219  
DIČ: CZ70898219  
Bankovní spojení: [REDAKCE]  
Číslo účtu: [REDAKCE]  
IDDS: 7xx6rmf  
Kontaktní osoba: [REDAKCE]  
Telefon: [REDAKCE]  
E-mail: [REDAKCE]  
(dále jen „CSPSD“ nebo „půjčitel“)

a

Název: Dětský diagnostický ústav, středisko výchovné péče, základní škola a školní jídelna  
Hradec Králové, Říčařova 277  
Sídlo: Říčařova 277, 503 01 Hradec Králové  
Zastoupená: PhDr. Pavel Janský, Ph.D., ředitel  
IČO: 62690001  
DIČ: není plátce DPH  
Bankovní spojení: [REDAKCE]  
Číslo účtu: [REDAKCE]  
IDDS: c6q9dn7  
Kontaktní osoba: [REDAKCE]  
Telefon: [REDAKCE]  
E-mail: [REDAKCE]  
(dále jen „vypůjčitel“, půjčitel a vypůjčitel dále společně označování rovněž jako „smluvní strany“ nebo jednotlivě jako „smluvní strana“).

### 2. Úvodní ustanovení

2.1. Česká republika je výlučným vlastníkem této nemovitosti:

- pozemku parc. č. 334/1, druh zastavěná plocha a nádvoří, jehož součástí je stavba: Pražské Předměstí č. p. 104, rodinný dům, zapsané na LV č. 4385 pro katastrální území Pražské Předměstí, v katastru nemovitostí vedeném u Katastrálního úřadu pro Královéhradecký kraj, Katastrální pracoviště Hradec Králové, ID administrativní budovy v CRAB: 7640232 (dále jako „nemovitost“).

2.2. CSPSD je příslušno hospodařit s nemovitostí specifikovanou v čl. 2. odst. 2.1 této smlouvy, a to na základě Zřizovací listiny ze dne 20.12.2000, a to ve smyslu § 9 zákona č. 219/2000 Sb.

2.3. V nemovitosti uvedených v čl. 2. odst. 2.1 této smlouvy se nacházejí prostory (dále definované v čl. 3. smlouvy), které půjčitel nepotřebuje k plnění funkcí státu nebo jiných úkolů v rámci své působnosti ve smyslu ustanovení § 27 odst. 1 ZMS.

### 3. Předmět výpůjčky

- 3.1. Půjčitel tímto přenechává k bezplatnému užívání vypůjčiteli na dobu uvedenou v čl. 6 této smlouvy následující nebytové prostory včetně vybavení v budově umístěné v ulici **Nerudova 104, 500 02 Hradec Králové**. Předmět výpůjčky je zakreslen v příloze č. 1 této smlouvy (příloha č. 1: Půdorys objektu) a vybavení je specifikováno v příloze č. 2 (příloha č. 2: Seznam vybavení).

NP	označení místnosti	charakteristika místnosti	výměra m <sup>2</sup>
1.NP	1.01	kancelářská plocha	22,23
	1.02	kancelářské plocha	18,83
	1.03	kancelářské plocha	21,10
	1.04	kancelářské plocha	20,06
	1.05	kancelářské plocha	15,62
	1.06	ostatní plocha (kuchyňka)	2,99
	1.07	kancelářské plocha	20,22
	1.10	kancelářské plocha	21,74
2.NP	2.01	kancelářské plocha	22,60
	2.02	kancelářské plocha	20,02
	2.03	kancelářské plocha	20,79
	2.04	kancelářské plocha	21,73
<b>Celková podlahová plocha</b>			<b>227,93</b>

- 3.2. Vypůjčitel výše uvedené prostory, vč. vybavení specifikované v příloze č. 2 k bezplatnému užívání od půjčitele přijímá.
- 3.3. Vypůjčitel prohlašuje, že je mu stav vypůjčených prostor dobře znám, neboť si je prohlédl před uzavřením této smlouvy, a potvrzuje, že všechny jsou ve stavu způsobilém k řádnému užívání a že jej půjčitel seznámil se zvláštními pravidly, která je třeba při užívání vypůjčených prostor zachovávat.
- 3.4. Při užívání nebytových prostor může vypůjčitel užívat společné prostory (společné WC, chodby atd.) v rozsahu nezbytném pro řádný chod poskytnutých prostor. Podíl z těchto prostor je uveden ve výpočtovém listu, který je nedílnou přílohou č. 2 této smlouvy (příloha č. 3: Výpočtový list).

### 4. Účel výpůjčky

- 4.1. Vypůjčitel splňuje podmínky stanovené v § 27 odst. 3 ZMS a vypůjčené prostory se zavazuje užívat pro nepodnikatelské účely, a to jako kancelářské prostory.
- 4.2. Vypůjčitel bere na vědomí, že bez předchozího písemného souhlasu půjčitele nesmí vypůjčené prostory přenechat k užívání třetí osobě, a to ani zčásti.
- 4.3. Vypůjčitel má právo vypůjčené prostory vrátit předčasně za předpokladu, že půjčitel s předčasným vrácením souhlasí.
- 4.4. Půjčitel se zavazuje, že poskytne vypůjčiteli součinnost potřebnou k zajištění zvláštních povolení či rozhodnutí souvisejících s užíváním předmětu výpůjčky vypůjčitelem, včetně souhlasu s umístěním dočasného sídla nebo pobočky vypůjčitele.

### 5. Úhrada za služby

- 5.1. Smluvní strany se dohodly, že služby spojené s užíváním nebytových prostor (dále také jen „služby“) bude pro vypůjčitele zajišťovat půjčitel a vypůjčitel bude půjčiteli náklady s tím spojené nahrazovat.
- 5.2. Podrobný seznam služeb a způsob výpočtu náhrady nákladů spojených se zajišťováním služeb a jejich úhrady jsou uvedeny ve výpočtovém listu, který je nedílnou přílohou č. 3 této smlouvy (příloha č. 3: Výpočtový list). Dojde-li ke změně okolností rozhodných pro vystavení výpočtového listu, sdělí tuto změnu půjčitel zasláním aktualizovaného výpočtového listu vypůjčiteli. Provedení změn ve výpočtovém listu je ze strany půjčitele aktem jednostranným, nepodléhajícím schválení vypůjčitele, a tudíž nebude návazně upravován smluvní vztah.

- 5.3. Náklady na dodávku služeb budou vypůjčitelem hrazeny na základě daňových dokladů – faktur (dále jen „faktura“) vystavených půjčitelem po doručení vyúčtování služeb od jednotlivých dodavatelů. Četnost vyúčtování jednotlivých služeb je uvedena ve výpočtovém listu.
- 5.4. Splatnost faktur je 21 kalendářních dnů ode dne jejich doručení vypůjčiteli. Fakturu doručí půjčitel vypůjčiteli elektronicky na e-mailovou adresu uvedenou v záhlaví smlouvy.
- 5.5. V případě prodlení s platbou za služby uhradí vypůjčitel půjčiteli kromě dlužné částky i úrok z prodlení za každý i započatý den prodlení, jehož výše je stanovena dle platné právní úpravy.
- 5.6. Vypůjčitel je povinen hlásit e-mailem kontaktní osobě půjčitele každou změnu počtu osob užívajících prostory.
- 5.7. Smluvní strany se dohodly, že vypůjčitel je povinen hradit veškeré náklady spojené s běžnou údržbou vypůjčených prostor (zejména náklady na malování, opravy a výměny zámků, kování, světel, okenních a dveřních skel apod., a také náklady na opravy poškození prostor, které sám způsobil) i drobnými opravami nebytových prostor. Pro vymezení rozsahu běžné údržby a drobných oprav se pro účely této smlouvy použije podpůrně ustanovení § 2–5 nařízení vlády č. 308/2015 Sb., o vymezení pojmů běžná údržba a drobné opravy související s užíváním bytu, ve znění pozdějších předpisů.

## **6. Doba výpůjčky a její ukončení**

- 6.1. Smlouva se sjednává na dobu určitou, a to od 1. března 2023 do 28. února 2026.
- 6.2. Uživací vztah založený touto smlouvou zaniká uplynutím doby, na kterou byl sjednán.
- 6.3. Uživací vztah je možné ukončit dohodou smluvních stran.
- 6.4. Uživací vztah lze ukončit výpovědí bez udání důvodu a rovněž okamžitým ukončením, pokud přestanou být plněny podmínky podle § 27 odst. 1 ZMS. Výpovědní doba činí tři měsíce a započne běžet prvním dnem měsíce následujícího po doručení písemné výpovědi druhé smluvní straně. Okamžité ukončení užívacího vztahu je účinné dnem doručení oznámení vypůjčiteli.
- 6.5. Užívá-li vypůjčitel prostory takovým způsobem, že dochází k opotřebování nad míru přiměřenou poměrům a okolnostem nebo že hrozí zničení prostor, popř. užívá-li vypůjčitel prostory k jinému než sjednanému účelu, vyzve ho půjčitel, aby prostory užíval řádně a v souladu se sjednaným účelem. Současně poskytne vypůjčiteli přiměřenou lhůtu k nápravě a upozorní jej na možné následky neuposlechnutí výzvy. Neuposlechne-li vypůjčitel této výzvy, má půjčitel právo výpůjčku vypovědět bez výpovědní doby. Pokud by ale hrozilo vážné nebezpečí z prodlení, má půjčitel právo výpůjčku vypovědět bez výpovědní doby i bez předchozího upozornění.
- 6.6. Půjčitel má právo výpůjčku vypovědět v případě hrubého porušení povinností ze strany vypůjčitele, zejména v případě prodlení s placením služeb spojených s užíváním vypůjčených prostor delším než jeden měsíc. Výpovědní doba činí tři měsíce a počne běžet prvním dnem měsíce následujícího po doručení písemné výpovědi druhé smluvní straně.
- 6.7. Půjčitel se může domáhat předčasného vrácení předmětu výpůjčky, bude-li ji nevyhnutelně potřebovat k výkonu své činnosti. Výpovědní doba v tomto případě činí tři měsíce a započne běžet prvním dnem měsíce následujícího po doručení písemné výpovědi druhé smluvní straně.
- 6.8. Smluvní strany se výslovně dohodly na vyloučení pokračování užívacího vztahu i po dni, kdy měl užívací vztah skončit. Výpůjčka bez ohledu na aktivitu půjčitele končí ke sjednanému datu ve čl. 6. odst. 1. této smlouvy. Po vzájemné dohodě smluvních stran lze smlouvu o výpůjčce znovu sjednat.
- 6.9. Smluvní strany se dohodly, že půjčitel vylučuje odpovědnost za škodu na věcech vnesených užívající složkou, (např. vybavení kanceláří apod.), které nejsou součástí nemovitých věcí uvedených v čl. 2. odst. 1 této smlouvy. Vypůjčitel si předmětné věci, může dle vlastního uvážení, na svůj náklad pojistit.
- 6.10. Nejpozději v den skončení užívacího vztahu předá vypůjčitel půjčiteli nebytové prostory řádně vyklizené. Vypůjčitel je povinen předat nebytové prostory ve stavu v jakém je převzal s přihlédnutím k obvyklému opotřebením. O faktickém předání a převzetí nebytových prostor bude stranami sepsán protokol o předání a převzetí, ve kterém bude uveden jejich stav.

## 7. Závěrečné ustanovení

- 7.1. Smlouva nabývá platnosti dnem jejího podpisu oprávněnými zástupci obou smluvních stran a účinnosti dnem 1.3.2023, a to za podmínky, že tato smlouva bude před datem účinnosti uveřejněna v registru smluv dle zákona č. 340/2015 Sb., o registru smluv, ve znění pozdějších předpisů. Uveřejnění v registru smluv zajistí půjčitel.
- 7.2. Pro účely uveřejnění této smlouvy v registru smluv smluvní strany prohlašují, že smlouva neobsahuje žádné obchodní tajemství.
- 7.3. Smluvní strany se dohodly, že jakékoli změny a doplňky této smlouvy jsou možné pouze písemnou formou, v podobě oboustranně uzavřených vzestupně číslovaných dodatků smlouvy.
- 7.4. Smlouva je vypracována ve dvou vyhotoveních s platností originálu, z nichž každá smluvní strana obdrží po jednom. To neplatí v případě, je-li podepsána elektronickými podpisy v souladu se zákonem č. 297/2016 Sb., o službách vytvářejících důvěru pro elektronické transakce, ve znění pozdějších předpisů. V takovém případě má každá smluvní strana k dispozici elektronický originál.
- 7.5. Smluvní strany prohlašují, že tuto smlouvu uzavřely svobodně a vážně, nikoliv z přinucení nebo omylu. Na důkaz toho připojují své podpisy.
- 7.6. Nedílnou součástí této smlouvy jsou přílohy:  
Příloha č. 1: Půdorys objektu;  
Příloha č. 2: Seznam vybavení;  
Příloha č. 3: Výpočtový list.

V Praze dne:

**Ing. Lenka  
Čechová**

Digitálně podepsal [redacted]  
Čechová  
Datum: 2023.02.23 16:01:00 +01'00'

Půjčitel

Ing. Lenka Čechová, ředitelka

V Hradci Králové dne:

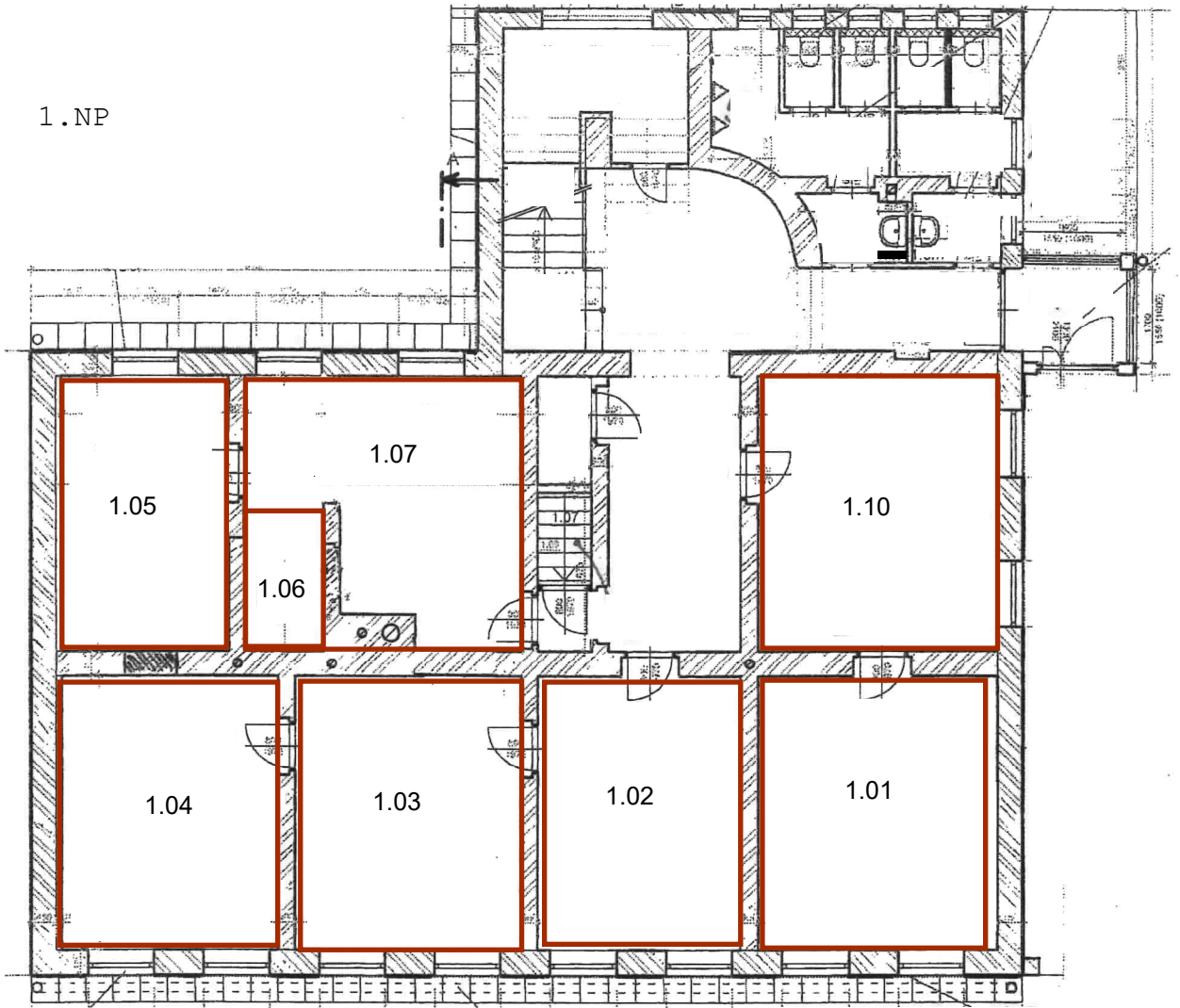
**PhDr. Pavel  
Janský, Ph.D.**

Digitálně podepsal [redacted]  
Datum: 2023.02.24 15:27:21 +01'00'

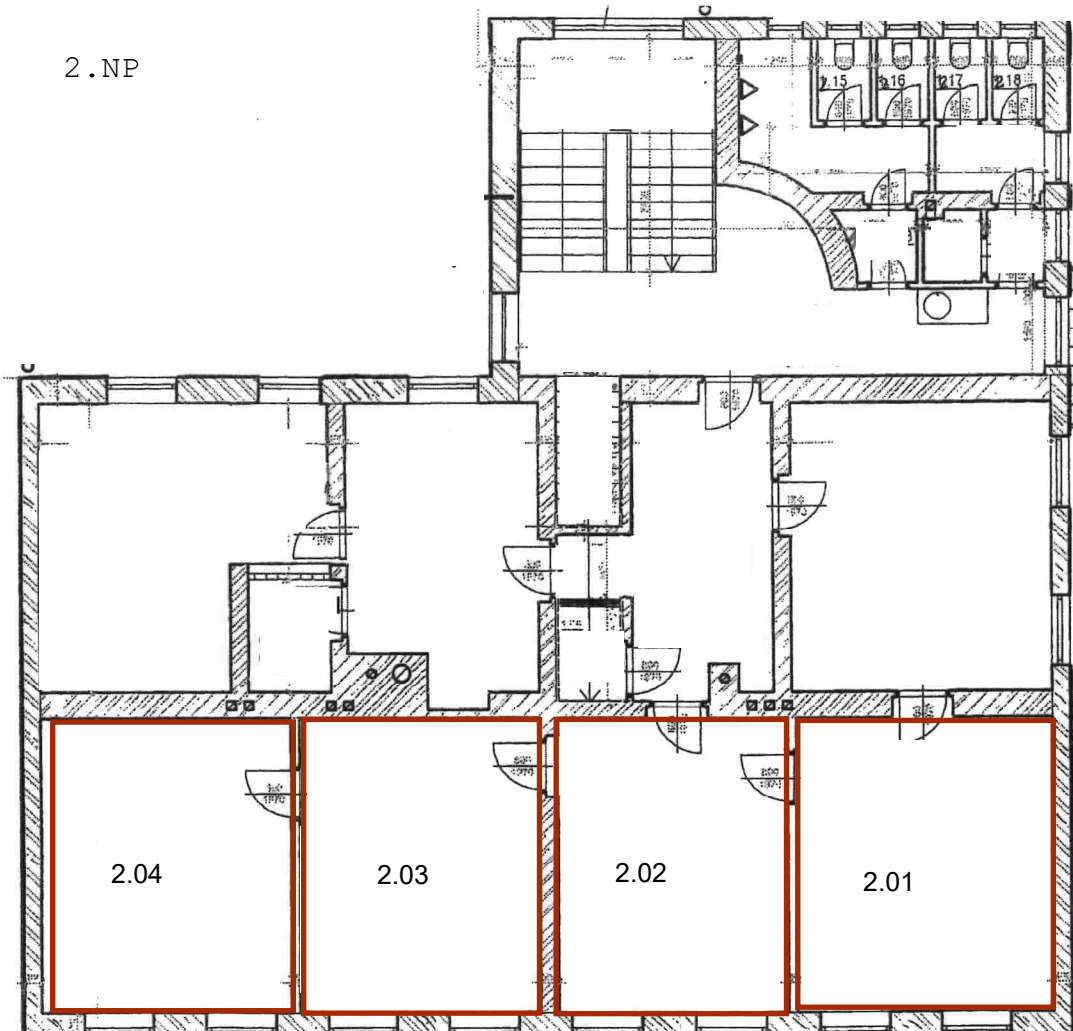
Vypůjčitel

PhDr. Pavel Janský, Ph.D., ředitel

1.NP



2.NP





## 1 NP

	inventární číslo	popis majetku
místnost č. 1.01	330133	stůl
	330121	stůl
	303036	stůl
	303079	kontejner
	330140	kontejner
místnost č. 1.02	303047	kontejner
	330125	police
	330059	stůl
	303051	židle konf.
místnost č. 1.03	330061	stůl
	330089	kontejner
	330095	stůl
	330040	skříňky (sestava)
	330085	stůl
	330040	skříňky (sestava)
	330098	kontejner
	330081	skříň lux
	303078	kontejner
	330128	skříň šatní
	330067	skříň se zámkem
	330080	skříň lux
	330077	skříň lux
	místnost č. 1.04	330099
303064		stůl
330174		křeslo Simona
303043		kontejner
303117		křeslo Simona
330112		kontejner
303120		křeslo Simona
330103		skříň roleta
330150		stůl atyp lux
330109		stůl lux
330116		skříň roleta
330079		skříň lux
330115		skříň se zámkem
330113		skříň šatní
místnost č. 1.05	330171	skříň lux
	603010	kontejner
	303079	kontejner
	303039	skříň lux
	330114	skříň lux
	303048	skříň se zámkem
	330060	stůl
místnost 1.07	830032	věšáková stěna
	330072	PC stůl
	603015	stůl
	130871	židle přisedová
	130872	židle přisedová
	330166	PC stůl
	830066	skříňový kontejner
místnost č. 1.10	830066	skříňový kontejner
	330073	police
	330165	stůl lux
	330144	skříň se zámkem
	330138	police

## 2 NP

	inventární číslo	popis majetku
místnost č. 2.01	330070	stůl
	303035	stůl
	303055	skříň se zámkem
	330117	skříň lux
	303122	křeslo Simona
místnost č. 2.02	330040	skříňky (ze sestavy)
	303057	skříň lux
	303062	kontejner
místnost č. 2.03	303085	kontejner
	330099	skříň šatní
	330127	kontejner
	303054	kontejner
	330100	skříň lux
	330111	kontejner
	330078	skříň se zámkem
	303056	skříň roleta
	330170	skříň se zámkem
	303049	skříň roleta
místnost č. 2.04	330092	skříň se zámkem
	303037	stůl PC
	330104	skříň lux
	303050	skříň lux
	303044	skříň lux

Příloha č. 3: Výpočtový list

Uživatel: **Dětský diagnostický ústav, středisko výchovné péče, základní škola a školní jídelna**

Platný od: 1.3.2023

Uživací vztah: **Smlouva o výpůjčce (Nerudova 104, 500 02 Hradec Králové)**

Počet započítaných osob v pronajatých prostorách	<b>15</b>
Výměra užívaných ploch v m <sup>2</sup> (kancelářská plocha)	<b>224,94</b> (1.01, 1.02., 1.03., 1.04., 1.05., 1.07, 1.10, 2.01, 2.02, 2.03, 2.04)
Výměra užívaných ploch v m <sup>2</sup> (ostatní plocha)	<b>2,99</b> (1.06)
Celková užívaná plocha v m <sup>2</sup>	<b>227,93</b>
Podíl užívaných společných ploch v m <sup>2</sup>	<b>64,58</b> (44,73 % ze společných prostor)
Rozloha objektu v m <sup>2</sup>	<b>653,90</b> (z toho pronajímatelné 509,54 m <sup>2</sup> , společné 144,36 m <sup>2</sup> )
Procentuální vyjádření prostoru v objektu	<b>44,73%</b>

služby spojené s užíváním předmětu výpůjčky	způsob výpočtu náhrady nákladů	četnost plateb
Elektrická energie	na m <sup>2</sup>	po doručení vyúčtování služeb od dodavatele
Plyn	na m <sup>2</sup>	po doručení vyúčtování služeb od dodavatele
Srážková voda	na m <sup>2</sup>	po doručení vyúčtování služeb od dodavatele
Vodné a stočné	na osobu	po doručení vyúčtování služeb od dodavatele
Odvoz a likvidace odpadu	na osobu	po doručení vyúčtování služeb od dodavatele
Správcovské služby, úklid společných prostor, hygienické prostředky	na m <sup>2</sup>	kvartálně za předcházející období
Ostraha objektu	na m <sup>2</sup>	kvartálně za předcházející období
Revize	na m <sup>2</sup>	po doručení vyúčtování služeb od dodavatele