


Pojištění odpovědnosti

Pojistná smlouva

Číslo pojistné smlouvy: 1200188209

Pojistná událost a oprávněná osoba jsou pro sjednaná pojištění určeny v pojistných podmínkách.

Pojistitel: Pojišťovna VZP, a.s.
Lazarská 1718/3, Nové Město, 110 00 Praha 1, Česká republika
IČO: 27116913
Zapsaná v obchodním rejstříku vedeném Městským soudem v Praze, oddíl B, vložka 9100
email: 
zastoupena: Halina Trsková, místopředsedkyně představenstva
Pavel Ptáčník, člen představenstva

Pojistník: Česká republika – Ministerstvo financí
Letenská 525/15, 118 10 Praha 1 – Malá Strana
IČO: 000 06 947
Výpis z Registru ekonomických subjektů ČSÚ v ARES
za níž jedná: Michal Kříž, ředitel odboru Hospodářská správa

Číslo v CES: 23/013/0006
Č. j.: MF-5247/2023/1301-1
PID: MFCRDXBKAY

Pojištěný: Česká republika – Ministerstvo financí
Letenská 525/15, 118 10 Praha 1 – Malá Strana
IČO: 000 06 947
Výpis z Registru ekonomických subjektů ČSÚ v ARES

Pojistnou smlouvu vypracoval: 

Pojištění sjednané podle této pojistné smlouvy se řídí:

- zákonem č. 89/2012 Sb., občanský zákoník
- Všeobecnými pojistnými podmínkami pro pojištění majetku a odpovědnosti VPP PODN P 1/18
- Doplňkovými pojistnými podmínkami pro pojištění odpovědnosti DPP ODP P 1/18

Ujednání, která nemají písemnou formu a nejsou obsahem této smlouvy, jsou neplatná.

Počátek a konec pojistné doby:

Datum počátku pojistné doby: **1. 4. 2023**

Sjednáno na dobu tří let.

Sjednáno s pojistným obdobím **12 měsíců**.

Datum konce pojistné doby: **31. 3. 2026**

Rekapitulace pojištění a pojistné:

Pojištění:

Pojištění odpovědnosti

Sjednáno

Roční běžné pojistné:

10 000 Kč

Celkové roční pojistné:

10 000 Kč

Celkové pojistné za dobu trvání pojištění (3 roky)

30 000 Kč

Platba pojistného:

Pojistné bude placeno prostřednictvím peněžního ústavu na účet pojistitele č. **3669999366/0300**, pod variabilním symbolem **1200188209** (číslo PS). Pojistné je pojistným běžným a bude hrazeno takto:



1.4.2023 - částka 10 000,-Kč

1.4.2024 - částka 10 000,-Kč

1.4.2025 - částka 10 000,-Kč

Pojistně technická data k jednotlivým sjednaným pojištěním jsou uvedena na jednotlivých listech pojistné smlouvy. Zde je uveden součet pojistného pro všechna sjednaná pojištění.

Oznámení škodné události vyjma asistenčních služeb je možné podat:

- telefonicky na čísle 
- online na stránkách <https://www.pvzp.cz/cs/reseni-skod/reseni-skod-u-pojisteni-podnikatelu/> nebo prostřednictvím vyplněného formuláře Oznámení škodné události
- na každém prodejním místě Pojišťovny VZP, a.s.
- zasláním doporučeně na adresu sídla Pojišťovny VZP, a.s., odbor likvidace pojistných událostí
- zasláním naskenovaného formuláře na adresu 

Formulář Oznámení škodné události lze stáhnout na adrese <https://www.pvzp.cz/cs/reseni-skod/> nebo jej lze získat na každém prodejním místě Pojišťovny VZP, a.s.

Prohlášení pojistníka:

Pojistník prohlašuje, že se jako zájemce o pojištění před uzavřením pojistné smlouvy (dále jen „smlouva“) seznámil s informacemi o pojistiteli a o závazku v souladu s § 2760 zákona č. 89/2012 Sb., občanský zákoník.

Dále potvrzuje, že se před uzavřením smlouvy podrobně seznámil s jejím obsahem včetně pojistných podmínek a všech dalších jejích součástí a že všemu rozuměl. S obsahem smlouvy souhlasí a potvrzuje pravdivost a úplnost údajů ve smlouvě uvedených.

Není-li osoba pojistníka a pojištěného totožná, prohlašuje, že pojištěného podrobně seznámil s obsahem smlouvy včetně všech jejích součástí, že pojištěný všemu rozuměl a vyjádřil svůj souhlas s obsahem smlouvy a že pojištěného vždy seznámí i se všemi případnými změnami smlouvy.

Dále prohlašuje, že k datu uzavření smlouvy nenastala u pojištěného žádná událost, která by mohla být důvodem vzniku pojistné události.

Pojistník prohlašuje, že úplně a pravdivě odpověděl na písemné dotazy pojistitele týkající se sjednávaného pojištění uvedené v dotaznících k pojištění, a je si vědom povinnosti v průběhu trvání pojištění bez zbytečného odkladu pojistiteli oznámit všechny případné změny v těchto údajích.

Pojistník bere na vědomí, že dle právních předpisů upravujících pojišťovnictví pojistitel zpracovává osobní údaje včetně rodných čísel a takové zpracování osobních údajů se považuje za zpracování nezbytné pro dodržení právní povinnosti pojistitele jako správce osobních údajů. Bližší informace o zpracování osobních údajů naleznete na www.pvzp.cz.

Pojistník tedy v případě, že je subjektem údajů dle právních předpisů upravujících ochranu osobních údajů (zjednodušeně řečeno, je fyzickou osobou) poskytuje osobní údaje svoje nebo osob pojištěných, neboť jejich zpracování je nezbytné jednak pro plnění zákonných povinností pojistitele vyplývajících zejména z právních předpisů upravujících pojišťovnictví a občanského zákoníku, dále pro splnění této smlouvy, jakož i z důvodu, že jejich zpracování je nezbytné pro účely oprávněných zájmů pojistitele.

Pojistník prohlašuje na svou čest, že výše uvedená prohlášení a souhlasy pojištěného je oprávněn činit na základě souhlasu pojištěného.

Vztahuje-li se na pojistníka při uzavírání smluv dle zákona č. 340/2015 Sb., o zvláštních podmínkách účinnosti některých smluv, uveřejňování těchto smluv a o registru smluv, v platném znění (dále jen „zákon o registru smluv“), se smluvní strany dohodly, že pokud tato Smlouva podléhá povinnosti uveřejnění podle zákona o registru smluv, je tuto Smlouvu povinen uveřejnit pojistník, a to ve lhůtě a způsobem stanoveným tímto zákonem. Pojistník je dále povinen při registraci smlouvy zadat do příslušného formuláře datovou schránku tak, aby mohl být pojistitel informován správcem registru smluv o zadání smlouvy do tohoto registru. Pojistník je rovněž povinen při zaslání Smlouvy správci registru smluv zajistit, aby byly ze zveřejňovaného znění Smlouvy odstraněny veškeré informace, které se dle zákona č. 106/1999 Sb., o svobodném přístupu k informacím, nezveřejňují.

Pro účely této pojistné smlouvy a jejího pojištění se nepoužije ustanovení článku 19 Všeobecných pojistných podmínek pro pojištění majetku a odpovědnosti VPP PODN P 1/18.

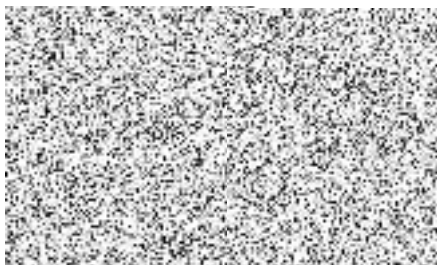
Pojistná smlouva byla vypracována v 1 stejnopisu s platností originálu s elektronickými podpisy pojistníka a pojistitele. V případě, že je pojistná smlouva uzavírána elektronicky za využití uznávaných elektronických podpisů, postačí jedno vyhotovení pojistné smlouvy, na kterém jsou zaznamenány uznávané elektronické podpisy zástupců smluvních stran.

Tato pojistná smlouva obsahuje 6 stran a 2 přílohy.

Přílohy pojistné smlouvy:

- 1) Výpis z Registru ekonomických subjektů ČSÚ v ARES
- 2) Pojistné podmínky

V Praze dne



Pojišťovna VZP, a.s.

Halina Trsková, místopředsedkyně představenstva

Pavel Ptáčník, člen představenstva

V Praze dne



Česká republika – Ministerstvo financí

Michal Kříž, ředitel odboru Hospodářská správa

Pojištění odpovědnosti dle VPP PODN P 1/18 a DPP ODP P 1/18

Pojištěná činnost: poskytování služby péče o dítě v dětské skupině dle zákona č. 247/2014 Sb., včetně provozu zařízení sloužící k této činnosti (odchylně od čl. 6 odst. 4 DPP ODP P 1/18)

Rozsah pojištění: Obecná odpovědnost vč. odpovědnosti za újmu způsobenou vadou výrobku

Počet dětských skupin: 2

Místo pojištění: Česká republika

Limity a sublimity pojistného plnění, spoluúčasti:

Základní pojištění obecné odpovědnosti a odpovědnosti za újmu způsobenou vadou výrobku se sjednává s limitem pojistného plnění ve výši **15 000 000 Kč** a spoluúčastí ve výši **500 Kč**.

Připojištění k základnímu pojištění se sjednává jako sublimit pojistného plnění z limitu pojistného plnění základního pojištění.

Sjednaná připojištění:

1. Připojištění náhrady nákladů léčení vynaložených zdravotní pojišťovnou a regresní náhrada dávek nemocenského pojištění dle článku 12 DPP ODP P 1/18 se sjednává se sublimitem pojistného plnění ve výši 15 000 000 Kč a spoluúčastí ve výši 500 Kč.
2. Připojištění odpovědnosti za škodu nebo nemajetkovou újmu způsobenou výkonem vlastnických práv k nemovitostem včetně nemovitostí k pronájmu a činnostmi souvisejícími s pojištěnou činností dle článku 10 DPP ODP P 1/18 se sjednává se sublimitem pojistného plnění ve výši 15 000 000 Kč a spoluúčastí ve výši 500 Kč.
3. Připojištění odpovědnosti za škodu způsobenou na věcech vnesených, odložených a věcech zaměstnanců dle článku 16 a článku 17 a článku 11 DPP ODP P 1/18 se sjednává se sublimitem pojistného plnění ve výši 15 000 000 Kč a spoluúčastí ve výši 500 Kč.
4. Připojištění odpovědnosti na užívaných (pronajatých) nemovitostech dle článku 13 DPP ODP P 1/18 se sjednává se sublimitem pojistného plnění ve výši 15 000 000 Kč a spoluúčastí ve výši 500 Kč.

5. Připojištění odpovědnosti za čistou finanční škodu dle článku 19 DPP ODP P 1/18 se sjednává se sublimitem pojistného plnění ve výši 1 000 000 Kč a spoluúčastí ve výši 500 Kč.
6. Připojištění odpovědnosti za škodu nebo nemajetkovou újmu způsobenou zavlečením nebo rozšířením salmonely, úplavice nebo kampylobakterií dle článku 18 DPP ODP P 1/18 se sjednává se sublimitem pojistného plnění ve výši 1 000 000 Kč a spoluúčastí ve výši 500 Kč.
7. Připojištění odpovědnosti za škodu způsobenou na cizích věcech převzatých vyjma motorových vozidel dle článku 14 DPP ODP P 1/18 se sjednává se sublimitem pojistného plnění ve výši 1 000 000 Kč a spoluúčastí ve výši 500 Kč.
8. Připojištění odpovědnosti za újmu do práva na ochranu osobnosti člověka dle článku 20 DPP ODP P 1/18 se sjednává se sublimitem pojistného plnění ve výši 15 000 000 Kč a spoluúčastí ve výši 500 Kč.

POSKYTNUTÍ ÚDAJŮ

VEŘEJNÝ VÝPIS Z REGISTRU EKONOMICKÝCH SUBJEKTŮ

1. Identifikační údaje

IČO: 00006947
Obchodní jméno/název: Ministerstvo financí
Právní forma: 325 - Organizační složka státu
Datum vzniku: 21. 4. 1988
Datum zániku: -
Adresa sídla: Praha, 11800, Malá Strana (Praha 1), Letenská 525/15
Okres: CZ0100 - Praha
Základní územní jednotka: 500054 - Praha 1

2. Statistické charakteristiky

Hlavní činnost (CZ NACE): 84110 - Všeobecné činnosti veřejné správy
Ostatní činnosti (CZ NACE): -
Institucionální sektor dle ESA2010: 13110 - Ústřední vládní instituce (kromě fondů sociálního zabezpečení)
Velikostní kat. dle počtu zaměstnanců: 1500 - 1999 zaměstnanců
Způsob zániku: -
Datum platnosti: 31. 1. 2023

Identifikační údaje a statistické charakteristiky ekonomického subjektu jsou výsledkem vyhodnocení informací dostupných z administrativních zdrojů a slouží účelům státní statistické služby. Tento výpis je neprodejný.

Vytvořeno dne: 14. 2. 2023, 10:33:29




 **ČESKÝ
STATISTICKÝ
ÚŘAD**



Chráníme to nejcennější

Poučení klientů Pojišťovny VZP, a.s., o zpracování osobních údajů

Pojišťovna VZP, a.s., IČO: 27116913, sídlem Lazarská 1718/3, 110 00 Praha 1, zapsaná v obchodním rejstříku vedeném Městským soudem v Praze pod sp. zn. B 9100 jako správce (dále také jen jako Správce nebo pojišťovna) tímto v souladu s ustanovením čl. 13 Nařízení Evropského parlamentu a Rady (EU) č. 2016/679 ze dne 27. dubna 2016, obecného nařízení o ochraně osobních údajů (dále jen „**Nařízení**“), si Vás zdvořile dovoluje informovat, že:

- Vašimi osobními údaji jsou pro nás jako pro pojišťovnu typicky tyto údaje: jméno, příjmení, datum narození, rodné číslo, adresa Vašeho bydliště, email a telefon, případně i další údaje, podle kterých Vás můžeme identifikovat. Stejně údaje jsou i osobními údaji Vašich dětí, resp. osob, ke kterým máte rodičovskou odpovědnost.
- Zpracovávat osobní údaje můžeme na základě právních předpisů upravujících pojišťovnictví, včetně rodných čísel, neboť takové zpracování osobních údajů se považuje za zpracování nezbytné pro dodržení naší právní povinnosti jako správce osobních údajů.
- Osobní údaje nám poskytnete, abychom Vám mohli poskytnout veškeré naše služby, které žádáte, tedy zejména, abychom s Vámi mohli uzavřít příslušnou pojistnou smlouvu a zajistit s ní související činnosti (asistence, likvidace pojistné události), a abychom mohli splnit naše zákonné povinnosti. Vaše osobní údaje také zpracováváme, abychom Vám mohli nabídnout celé portfolio našeho pojištění (marketingová sdělení). Pokud byste nám je neposkytli, nemohli bychom Vám naše služby (například uzavření pojistné smlouvy) poskytnout.
- Osobní údaje jako údaje tzv. subjektu údajů tedy budou zpracovány:
 - pro nezbytné splnění našich právních povinností vyplývajících z příslušných právních předpisů, pro určení, výkon nebo obhajobu právních nároků a
 - pro nezbytné splnění pojistné smlouvy, kterou s námi máte uzavřenou.
- Pojišťovna uchovává Vaše osobní údaje nejdéle do konce desátého kalendářního roku od zániku Vašeho pojištění. Nedošlo-li ke sjednání pojištění, uchovává pojišťovna Vaše osobní údaje nejpozději do konce druhého kalendářního roku od poslední komunikace s Vámi. Po tuto dobu je musíme zpracovávat (uchovávat), abychom mohli dostát svým zákonným povinnostem, neboť nám tak přikazuje zákon o distribuci pojištění a zajištění, a případně, abychom také mohli chránit své oprávněné zájmy.
- Nemusíte mít obavy, že bychom Vaše osobní údaje předávali do ciziny jiným osobám nebo jakýmkoli mezinárodním organizacím.
- Vaše osobní údaje mohou také být zpracovávány našimi smluvními partnery, kteří pro Vás zajišťují v součinnosti s námi služby v pojišťovnictví, tedy služby spojené s Vaší pojistnou smlouvou. Těmito partnery (zpracovateli) jsou typicky pojišťovací zprostředkovatelé, asistenční služba, samostatní likvidátoři pojistných událostí a naši IT dodavatelé.
- Při zpracování Vašich osobních údajů nebude docházet k zakázanému automatizovanému rozhodování ani k zakázanému automatickému individuálnímu rozhodování na základě profilování, čímž je myšleno, že Vaše osobní údaje nebudou zpracovávány a analyzovány pouze prostřednictvím informačních technologií a podobných řešení, ale vždy individuálně našimi zaměstnanci.
- Mezi Vaše práva patří kdykoliv odvolat svůj souhlas se zpracováním osobních údajů, pokud nám byl udělen, právo požadovat od Správce přístup ke svým osobním údajům, jejich opravu nebo výmaz, popřípadě omezení zpracování, máte právo na přenositelnost těchto údajů k jinému správci, jakož i právo podat stížnost u Úřadu pro ochranu osobních údajů, máte-li za to, že Správce při zpracování osobních údajů postupuje v rozporu s Nařízením.
- Dále máte právo vznést námitku proti zpracování Vašich osobních údajů, které je založeno na oprávněných zájmech naší společnosti.
- Pro informace o zpracování Vašich osobních údajů nebo pro uplatnění Vašich práv, prosím, kontaktujte naši společnost prostřednictvím našeho pověřence pro ochranu osobních údajů (tzv. DPO), kterým je náš zaměstnanec , email: , telefon: .



VŠEOBECNÉ POJISTNÉ PODMÍNKY PRO POJIŠTĚNÍ MAJETKU A ODPOVĚDNOSTI

VPP PODN P 1/18

s platností od 1. února 2018

Článek 1

Úvodní ustanovení

1. Práva a povinnosti účastníků soukromého pojištění majetku a odpovědnosti, případně jiných hodnot pojištění (dále jen „pojištění“) se řídí zákonem č. 89/2012 Sb., občanským zákoníkem (dále jen „občanský zákoník“), těmito Všeobecnými pojištními podmínkami pro pojištění majetku a odpovědnosti (dále jen „všeobecné pojištní podmínky“ nebo „VPP“), doplňkovými (dále jen „DPP“), zvláštními (dále jen „ZPP“) a speciálními (dále jen „SPP“) pojištními podmínkami pro jednotlivé druhy pojištění a ustanoveními uvedenými v pojištní smlouvě a v dalších dokumentech, které jsou její součástí, a dalšími příslušnými právními předpisy.
2. V případě, že je jakékoli ustanovení všeobecných pojištních podmínek v rozporu s ustanovením doplňkových nebo zvláštních nebo speciálních pojištních podmínek, má přednost příslušné ustanovení doplňkových nebo zvláštních nebo speciálních pojištních podmínek. Nejsou-li ustanovení doplňkových nebo zvláštních nebo speciálních a všeobecných pojištních podmínek v rozporu, platí ustanovení všeobecných, doplňkových, zvláštních i speciálních pojištních podmínek zároveň.
3. V případě, že je jakékoli ustanovení doplňkových pojištních podmínek v rozporu s ustanovením zvláštních pojištních podmínek, má přednost příslušné ustanovení zvláštních pojištních podmínek. Nejsou-li ustanovení zvláštních a doplňkových pojištních podmínek v rozporu, platí ustanovení doplňkových i zvláštních pojištních podmínek zároveň.
4. V případě, že je jakékoli ustanovení zvláštních pojištních podmínek v rozporu s ustanovením speciálních pojištních podmínek, má přednost příslušné ustanovení speciálních pojištních podmínek. Nejsou-li ustanovení speciálních a zvláštních pojištních podmínek v rozporu, platí ustanovení zvláštních i speciálních pojištních podmínek zároveň.
5. V případě, že je jakékoli ustanovení pojištní smlouvy v rozporu s ustanovením VPP, DPP, ZPP nebo SPP, má přednost příslušné ustanovení pojištní smlouvy. Nejsou-li ustanovení pojištní smlouvy a pojištních podmínek v rozporu, platí ustanovení pojištní smlouvy i pojištních podmínek zároveň.
6. Pojištění majetku a odpovědnosti je pojištění soukromé a sjednává se jako pojištění škodové pro pojištní nebezpečí uvedená v pojištní smlouvě, nestanoví-li DPP, ZPP nebo SPP jinak.
7. Smluvními stranami jsou na jedné straně **pojistník** a na straně druhé **Pojišťovna VZP, a.s.** (dále jen „pojištitel“).

Článek 2

Časová a územní platnost pojištění

1. Předpokladem vzniku práva na pojištní plnění je skutečnost, že pojištní událost i její příčina vznikla v době trvání pojištění, pokud není v DPP, ZPP, SPP a/nebo v pojištní smlouvě dohodnuto jinak.
2. Pojištění se vztahuje na pojištní události, které vzniknou na území České republiky, za předpokladu, že příčina takové pojištní události vznikla též na území České republiky, není-li v DPP, ZPP, SPP a/nebo pojištní smlouvě ujednáno jinak.
3. Pokud není v DPP, ZPP, SPP a/nebo pojištní smlouvě ujednáno jinak, pojištění se vztahuje na pojištní události, k nimž došlo na místě uvedeném v pojištní smlouvě jako „místo pojištění“. Toto omezení neplatí pro pojištěné věci, které byly přemístěny z místa pojištění na dobu nezbytně nutnou v důsledku vzniklé nebo bezprostředně hrozící pojištní události.

Článek 3

Pojištní zájem

1. Pojištní zájem je oprávněná potřeba ochrany před následky pojištní události. Pojištní zájem pojistníka je podmínkou vzniku a trvání pojištění. Pojistník má vždy pojištní zájem i na majetku jiné osoby, pokud by mu bez jeho existence a uchování hrozila přímá majetková ztráta nebo dal-li pojištěný k pojištění souhlas.
 - a) majetku, který pojistník oprávněně užívá nebo ho převzal za účelem provedení objednané činnosti,
 - b) majetku, který je ve vlastnictví osoby pojistníkovi blízké,
 - c) majetku právnické osoby členem jejího statutárního orgánu nebo tím, kdo právnickou osobu podstatně ovlivňuje jako její člen nebo na základě dohody či jiné skutečnosti, a naopak pojištění majetku těchto osob danou právnickou osobou,
 - d) majetku, který je ve vlastnictví společníka nebo člena pojistníka nebo osoby společníkovi (členovi) blízké,
 - e) majetku společnosti, ve které má pojistník majetkový podíl nebo ve které má majetkový podíl stejný subjekt jako v pojistníkovi – právnické osobě,
 - f) majetku, který slouží k zajištění pohledávky pojistníka,
 - g) majetku, který pojistník spravuje,
 - h) odpovědnosti osob uvedených v písm. b) až e) tohoto odstavce,
 - i) odpovědnosti osoby, která může způsobit újmu pojistníkovi (např. pojištění odpovědnosti zaměstnance zaměstnavatelem).
2. Pojistník má pojištní zájem na pojištění majetku, odpovědnosti nebo jiné hodnoty pojištního zájmu jiné osoby (tzv. pojištění cizího pojištního nebezpečí dle čl. 20 těchto pojištních podmínek), dal-li pojištěný souhlas k pojištění podpisem, a dále zejména jde-li o pojištění:
 - a) majetku, který pojistník oprávněně užívá nebo ho převzal za účelem provedení objednané činnosti,
 - b) majetku, který je ve vlastnictví osoby pojistníkovi blízké,
 - c) majetku právnické osoby členem jejího statutárního orgánu nebo tím, kdo právnickou osobu podstatně ovlivňuje jako její člen nebo na základě dohody či jiné skutečnosti, a naopak pojištění majetku těchto osob danou právnickou osobou,
 - d) majetku, který je ve vlastnictví společníka nebo člena pojistníka nebo osoby společníkovi (členovi) blízké,
 - e) majetku společnosti, ve které má pojistník majetkový podíl nebo ve které má majetkový podíl stejný subjekt jako v pojistníkovi – právnické osobě,
 - f) majetku, který slouží k zajištění pohledávky pojistníka,
 - g) majetku, který pojistník spravuje,
 - h) odpovědnosti osob uvedených v písm. b) až e) tohoto odstavce,
 - i) odpovědnosti osoby, která může způsobit újmu pojistníkovi (např. pojištění odpovědnosti zaměstnance zaměstnavatelem).

3. Pojistil-li pojistník vědomě neexistující pojištní zájem, ale pojištitel o tom nevěděl, ani nemohl vědět, je smlouva neplatná. Pojištiteli však náleží odměna odpovídající pojištnímu až do doby, kdy se o neplatnosti dozvěděl.
4. Pojistník je povinen oznámit a prokázat pojištiteli, že došlo k zániku pojištního zájmu. Toto oznámení musí být učiněno v písemné formě a musí v něm být uvedeny informace a k němu přiloženy dokumenty, ze kterých bude zánik pojištního zájmu vyplývat.
5. Pojištěn může být i budoucí pojištní zájem, a to např. se zřetelem k budoucímu podnikání. V případě, že budoucí pojištní zájem nevznikne, není pojistník povinen platit pojištné, pojištitel má však právo na přiměřenou odměnu dle čl. 23 odst. 2.

Článek 4

Počátek, doba trvání a změny v pojištění

1. Pojištění vzniká dnem počátku pojištění dohodnutým v pojištní smlouvě. Není-li dohodnutý přesný čas počátku pojištění, vzniká pojištění v 00:00 hodin dne uvedeného v pojištní smlouvě jako počátek pojištění, nejdříve však uzavřením pojištní smlouvy. Není-li v pojištní smlouvě počátek pojištění uveden vůbec, vzniká pojištění v 00:00 hodin prvního dne následujícího po uzavření pojištní smlouvy.
2. Pojištění se sjednává na dobu neurčitou, není-li v pojištní smlouvě ujednáno jinak.
3. Pojištní období činí 1 rok, není-li v pojištní smlouvě ujednáno jinak.
4. Pojištní smlouva musí být uzavřena písemně, jinak je neplatná.
5. Pojištní smlouvu lze měnit dohodou smluvních stran (např. dodatkem k pojištní smlouvě). Dohoda musí být učiněna písemně, jinak je neplatná. Pro uzavření takové dohody platí stejná pravidla jako pro uzavření pojištní smlouvy. Okamžik účinnosti změny pojištní smlouvy je uveden v dohodě o její změně.
6. Pojištitel nebo pojistník mohou písemně vypovědět dohodu o změně pojištní smlouvy do dvou měsíců od uzavření této dohody. Dnem doručení této výpovědi druhé smluvní straně zaniká příslušná změna smlouvy od počátku své účinnosti, tzn. na dohodu o změně smlouvy se hledí, jako kdyby nebyla uzavřena.
7. V souvislosti se změnou pojištní smlouvy nedochází ke změně počátku a konce pojištních období a pojištního roku uvedených v pojištní smlouvě, není-li v rámci změny pojištní smlouvy změněn též konec pojištního roku. To platí i v případě, že dohodou o změně pojištní smlouvy je sjednáno nové pojištění. První pojištní období dohodou o změně pojištní smlouvy sjednaného pojištění však začíná počátkem tohoto nového pojištění a končí uplynutím dne, který předchází

počátku dalšího pojistného období vyplývajícího z pojistné smlouvy.

- Pojištění se v případě nezaplacení pojistného nepřerušuje.
- Pojistnou smlouvu lze postoupit třetí osobě pouze se souhlasem pojistitele.

Článek 5 Zánik pojištění

Pojištění zaniká:

- Dnem marného uplynutí lhůty stanovené pojistitelem v upomínce k zaplacení dlužného pojistného nebo jeho části.
- Zánikem pojistného zájmu. Pojistitel má však právo na pojistné až do doby, kdy se o zániku pojistného zájmu dozvěděl. Pojistník je povinen zánik pojistného zájmu pojistiteli prokázat.
- Dohodou pojistníka a pojistitele.
- Výpovědí pojistníka nebo pojistitele
 - doručenou nejméně šest týdnů před uplynutím pojistného období. Pojištění zanikne uplynutím tohoto pojistného období. Je-li výpověď doručena druhé straně později než šest týdnů přede dnem, ve kterém uplyne pojistné období, zaniká pojištění ke konci následujícího pojistného období,
 - doručenou do tří měsíců ode dne oznámení vzniku pojistné události pojistiteli. Výpovědní lhůta je jeden měsíc, jejím uplynutím pojištění zanikne,
 - doručenou do dvou měsíců ode dne uzavření pojistné smlouvy (bez udání důvodu). Výpovědní lhůta je osmidenáct dní, jejím uplynutím pojištění zanikne.
- Dnem zahájení insolvenčního řízení vůči pojištěnému v případě, že návrh podal sám pojištěný nebo pojistník nebo rozhodnutím o úpadku pojištěného v insolvenčním řízení, zahájeném na návrh osoby odlišné od pojištěného nebo zamítnutím insolvenčního návrhu pro nedostatek majetku pojištěného nebo vstoupí-li pojištěný do likvidace.
- Dnem, kdy zanikla pojištěná věc, pojistné nebezpečí nebo pojistné riziko.

- Pojištění zaniká smrtí pojištěné fyzické osoby nebo dnem, kdy došlo k zániku pojištěné právnické osoby bez právního nástupce, není-li v pojistné smlouvě ujednáno jinak.
- Je-li sjednáno pojištění cizího pojistného nebezpečí (dle čl. 20 těchto pojistných podmínek) nastupuje dnem pojistníkovy smrti, nebo dnem jeho zániku bez právního nástupce na místo pojistníka pojištěný. Oznámi-li však pojistitel v písemné formě do třiceti dnů ode dne pojistníkovy smrti, nebo ode dne jeho zániku, že na trvání pojištění nemá zájem, zaniká pojištění dnem smrti, nebo dnem zániku pojistníka. Účinky prodloužení vůči pojištěnému nenastanou dříve než uplynutím patnácti dnů ode dne, kdy se pojištěný o svém vstupu do pojištění dozvěděl. Je-li však účastníkem pojištění více než jeden pojištěný, zaniká pojištění všech osob uplynutím doby, na které bylo zapláceno pojistné.

9. Pojištění, které se vztahuje k vlastnictví věci nebo jiného majetku, zaniká ke dni, kdy byla pojistiteli změna vlastnictví oznámena.

10. Pojištění zaniká dnem doručení oznámení pojistitele o odmítnutí pojistného plnění. Pojistitel může pojistné plnění odmítnout, pokud je příčinou pojistné události skutečnost, o které se pojistitel dozvěděl až po vzniku pojistné události a kterou nemohl dříve zjistit vzhledem k tomu, že pojistník či pojištěný úmyslně či z nedbalosti odpověděli nepravdivě či neúplně na písemné dotazy pojistitele při uzavírání pojistné smlouvy či dohody o její změně, pokud by pojistitel pojistnou smlouvu či dohodu o její změně neuzavřel, popřípadě ji uzavřel za jiných podmínek, kdyby o této skutečnosti věděl.

11. Pojištění, které bylo sjednáno na dobu určitou, zanikne uplynutím doby, na kterou bylo sjednáno.

12. Pojistník může pojistnou smlouvu vypovědět:

- do dvou měsíců ode dne, ve kterém se dozvěděl, že pojistitel porušil při určení výše pojistného nebo pro výpočet pojistného plnění hledisko rovného zacházení (§ 2769 občanského zákoníku),
- do jednoho měsíce ode dne, kdy mu bylo doručeno oznámení o převodu pojistného kmene nebo jeho části nebo o přeměně pojistitele,
- do jednoho měsíce ode dne, kdy bylo zveřejněno oznámení, že pojistiteli bylo odňato povolení k provozování pojišťovací činnosti.

Výpovědní lhůta je osmidenáct dní, jejím uplynutím pojištění zanikne.

13. Pojistitel může od pojistné smlouvy či dohody o její změně odstoupit zejména v případě, že pojistník či pojištěný úmyslně či z nedbalosti nezodpoví pravdivě a úplně písemné dotazy pojistitele v souvislosti s uzavíráním pojistné smlouvy či dohody o její změně, pokud by pojistitel při pravdivém a úplném zodpovězení takových dotazů pojistnou smlouvu či dohodu o její změně neuzavřel. Odstoupením se pojistná smlouva zrušuje od počátku a smluvní strany jsou povinny si vrátit vše, co již bylo ze smlouvy plněno.

Článek 6

Pojistné hodnoty, pojistné částky a limity plnění

- Pojistník stanoví v pojistné smlouvě horní hranici plnění na vlastní odpovědnost.
- Pojistné plnění je omezeno horní hranicí. Horní hranice je určena pojistnou částkou nebo limitem pojistného plnění.
- Pojistitel poskytne v pojištění odpovědnosti pojistné plnění maximálně do výše určeného limitu pojistného plnění nebo sublimitu pojistného plnění.
- Pojistitel poskytne v pojištění majetku pojistné plnění maximálně do výše:
 - určené pojistné částky ke každé pojištěné věci uvedené v pojistné smlouvě nebo souboru pojištěných věcí,
 - určeného limitu pojistného plnění.
- Výše pojistné částky má pro každou pojištěnou věc nebo soubor věcí v pojistné době odpovídat pojistné hodnotě pojištěné věci nebo souboru věcí.

6. Pojistná hodnota je nejvyšší možná majetková újma, která může v důsledku pojistné události nastat.

Pojistnou hodnotu lze vyjádřit způsobem dále stanoveným:

- novou cenou,
- časovou cenou,
- obvyklou cenou,
- způsobem, který podle pojistného nebezpečí a druhu pojištěné věci stanoví doplňkové, zvláštní či speciální pojistné podmínky nebo způsobem ujednaným v pojistné smlouvě.

7. V pojistné smlouvě mohou být sjednány limity pojistného plnění pro jednotlivé pojištěné věci, soubory věcí, náklady a pro jednotlivá pojistná nebezpečí.

8. Limit pojistného plnění se stanoví jako horní hranice plnění v případě, kdy:

- nelze v době sjednání pojištění určit pojistnou hodnotu věci nebo souboru věcí (dále jen „**pojištění na první riziko**“),
- se pojištění vědomě sjednává pouze na část známé hodnoty věci (dále jen „**zlomkové pojištění**“).

9. Stanovený limit pojistného plnění je horní hranicí úhrnu pojistných plnění pojistitele ze všech pojistných událostí nastalých v jednom pojistném roce. Pokud bylo sjednáno pojištění na limit pojistného plnění (prvního rizika nebo zlomkové pojištění), pojistitel pro toto pojištění neuplatňuje podpojištění. Snížila-li se v průběhu pojistného roku v důsledku vzniku pojistné události horní hranice pojistného plnění pojistitele, může si pojistník na základě dohody s pojistitelem pro zbytek pojistného roku obnovit limit pojistného plnění doplacením pojistného.

Článek 7 Pojistné

- Pojistné je povinen řádně a včas hradit pojistník.
- Výše pojistného je stanovena v pojistné smlouvě.
- Pojistné je běžným pojistným, pokud není v pojistné smlouvě ujednáno, že se jedná o pojistné jednorázové.
- Právo pojistitele na pojistné vzniká dnem uzavření pojistné smlouvy, není-li v pojistné smlouvě dohodnuto jinak.
- Pojistitel má právo na pojistné za dobu trvání pojištění, není-li dohodnuto nebo občanským zákoníkem stanoveno jinak.
- Běžné pojistné je splatné prvním dnem pojistného období, jednorázové pojistné dnem počátku pojištění.
- Pojistné se považuje za zaplácené dnem jeho připsání na účet pojistitele nebo pojišťovacího zprostředkovatele (pokud je oprávněn k jeho přijetí) s variabilním symbolem určeným pojistitelem při bezhotovostním placení, anebo dnem, ve kterém pojistitel nebo pojišťovací zprostředkovatel, který je oprávněn k jeho přijetí, potvrdil příjem pojistného v hotovosti.
- Pojistné se považuje za zaplácené včas, je-li nejpozději v den jeho splatnosti připsáno na účet

Článek 8

Obecné vyluky z pojištění

- pojistitele nebo pojišťovacího zprostředkovatele (pokud je oprávněn k jeho přijetí) s variabilním symbolem určeným pojistitelem při bezhotovostním placení, anebo dnem, ve kterém pojistitel nebo pojišťovací zprostředkovatel, který je oprávněn k jeho přijetí, potvrdil příjem pojistného v hotovosti.
- Zaplaceným pojistným uhrazuje pojistitel své pohledávky na pojistné v pořadí, v jakém po sobě vznikly. Jiné pohledávky související s pojištěním má pojistitel právo uhradit přednostně.
 - Je-li pojistník v prodlení s placením pojistného, je pojistitel oprávněn předepsat úrok z prodlení a náklady spojené s upomináním a vymáháním tohoto pojistného. Pohledávky pojistitele na pojistném bude pojistitel započítávat v pořadí, v jakém vznikly, a nikoliv v pořadí, v jakém byly upomenuty.
 - V případě zániku pojištění v důsledku pojistné události pojistiteli náleží celé pojistné za pojistné období. V ostatních případech zániku pojištění náleží pojišťovně poměrná část pojistného za dobu trvání pojištění. Zanikne-li pojištění dohodou, lze v dohodě ujednat i jinak.
 - Pojistitel může jednostranně změnit výši běžného pojistného v případech uvedených v občanském zákoníku nebo následujícím odstavci tohoto článku, nebo dohodou s pojistníkem. Za dohodu s pojistníkem o změně pojistného se považuje také úprava pojistného na základě podmínek uvedených v pojistné smlouvě, ze kterých je zřejmý způsob stanovení nové výše pojistného (např. systém bonus/malus).
 - Pojistitel může jednostranně změnit výši běžného pojistného na další pojistné období, změnil-li se podmínky rozhodně pro stanovení výše pojistného, zejména:
 - obecně závazné právní předpisy nebo ustálená soudní praxe (např. v oblasti náhrady újmy), které mají vliv na stanovení výše pojistného nebo pojistného plnění nebo na výši nákladů pojistitele (např. změna daní či povinného rozsahu pojistné ochrany),
 - faktory vedoucí ke zvyšování pojistného plnění, které nejsou závislé na jeho vůli (např. změna cen zboží, služeb, náhradních dílů),
 - obecně závazné právní předpisy, které ukládají pojistiteli dodatečné výdaje (např. povinné odvody), k nimž v době uzavření smlouvy nebyl pojistitel povinen, nebo
 - není-li pojistné dostatečné k zajištění trvalé splnitelnosti závazků pojišťovny podle zákona upravujícího pojišťovnictví.
 - Pokud pojistník se změnou výše pojistného podle předchozího odstavce nesouhlasí, musí svůj nesouhlas uplatnit do 1 měsíce ode dne, kdy se o navrhované změně výše pojistného dozvěděl. V tomto případě pak pojištění zanikne uplynutím pojistného období, které předchází pojistnému období, na které bylo stanoveno pojistné v nové výši. Pojistitel je povinen ve sdělení o nové stanovené výši pojistného pojistníka na tento zánik pojištění upozornit. Pojištění však z důvodu nesouhlasu pojistníka s novou výši pojistného nezanikne, je-li pojistné pro nové pojistné období upravené podle tohoto článku nižší než pojistné za předcházející pojistné období. Pokud není v uvedeném lhůtě nesouhlas vyjádřen, pojištění nezaniká a pojistitel má právo na nově stanovené pojistné.

zvýšení nebo snížení (např. v důsledku změny ve způsobu užívání pojištěné věci, změny úrovně zabezpečení, změny místa pojištění atd.).

- Jestliže se v pojistné době pojistné riziko podstatně sníží, je pojistitel povinen úměrně tomuto snížení snížit pojistné, a to s účinností ode dne, kdy se o snížení rizika dozvěděl.
- Jestliže se v době trvání pojištění pojistné riziko podstatně zvýší tak, že pokud by v tomto rozsahu existovalo již při uzavírání pojistné smlouvy, pojistitel by smlouvu uzavřel za jiných podmínek, vzniká pojistiteli právo do 1 měsíce ode dne, kdy se dozvěděl o zvýšení pojistného rizika, navrhnout změnu pojistné smlouvy ode dne, kdy se pojistné riziko zvýšilo. Pojistník je povinen se k této nabídce vyjádřit do 1 měsíce ode dne jeho doručení, není-li v nabídce stanovena jiná lhůta.
- Nesouhlasí-li pojistník s nabídkou na změnu pojistné smlouvy nebo nevyjádří-li se ve lhůtě podle předchozího odstavce, má pojistitel právo pojistnou smlouvu vypovědět, a to ve lhůtě 1 měsíce ode dne, kdy obdržel nesouhlas pojistníka se změnou pojistné smlouvy, nebo ode dne, kdy uplynula lhůta pro vyjádření pojistníka. V takovém případě pojištění zanikne uplynutím 8 dnů ode dne doručení výpovědi pojistníkově.
- Jestliže se v době trvání pojištění pojistné riziko podstatně zvýší tak, že pokud by v tomto rozsahu existovalo již při uzavírání pojistné smlouvy, pojistitel by smlouvu neuzavřel, má právo do 1 měsíce ode dne, kdy se dozvěděl o zvýšení pojistného rizika, pojistnou smlouvu vypovědět. V takovém případě pojištění zanikne uplynutím 8 dnů ode dne doručení výpovědi pojistníkově.
- Jestliže pojistitel ve stanovené lhůtě pojistnou smlouvu nevypověděl a ani nepředložil nabídku na její změnu, trvá pojištění za dosavadních podmínek.

Článek 10

Pojistné plnění

- Pojistitel poskytne pojistné plnění, pokud osoba, která uplatňuje právo na pojistné plnění, prokáže a šetření pojistitele potvrdí, že se jedná o nahodilou událost krytou pojištěním, tj. existuje povinnost pojistitele plnit a je zjištěn rozsah této povinnosti.
- Pojistné plnění je omezeno horní hranicí. Horní hranice je určena pojistnou částkou nebo limitem pojistného plnění.
- Oprávněnou osobou (tj. osobou, která má právo na pojistné plnění z pojištění) je pojištěný, není-li v pojistné smlouvě nebo v ostatních ustanoveních pojistných podmínek vztahujících se ke sjednanému pojištění uvedeno jinak.
- Oprávněná osoba se na pojistném plnění podílí dohodnutou spoluúčastí. Spoluúčast pojistitel odečte od celkové výše pojistného plnění. Spoluúčast může být vyjádřena pevnou částkou, procentem, časovým úsekem nebo jejich kombinací. Celkovou výši pojistného plnění se rozumí částka, v níž by bylo stanoveno pojistné plnění před odečtením dohodnuté spoluúčasti. Pokud celková výše pojistného plnění nepřesahuje sjednanou spoluúčast, pojistitel pojistné plnění neposkytne. V pojištění odpovědnosti za újmu se náhrada újmy vyplácí poškozenému po odečtení spoluúčasti od celkové výše pojistného plnění.

Článek 9

Změny pojistného rizika

- Pojistník (v případě pojištění cizího rizika pojištěný) je povinen bez zbytečného odkladu oznámit pojistiteli změnu nebo zánik pojistného rizika. Změnou pojistného rizika se rozumí jeho podstatné

5. Pojistné plnění se poskytuje v penězích. To platí i v případě, kdy je vypláceno pojistné plnění z pojištění odpovědnosti a pojištěný je povinen způsobenou újmu nahradit uvedením do předešlého stavu.

Pojistné plnění i jakákoliv jiná plnění z pojištění budou hrazena v tuzemské měně, pokud z právních předpisů, včetně mezinárodních dohod, kterými je Česká republika vázána, nebo z dohody s pojistníkem nevyplývá povinnost plnit v jiné měně. Pro účely stanovení výše plnění se pro přepočítání měn použije kurz vyhlášený Českou národní bankou ke dni vzniku pojistné události. Pro účely výplaty v cizí měně se použije kurz banky pojistitele platný ke dni výplaty plnění.

Pro vyloučení pochybností se uvádí, že pojistitel nenese jakékoliv kurzové riziko související s přepočtem měn.

podezření z pojistného podvodu, které bylo podáno z důvodu nepravdivých nebo zamlčených údajů v souvislosti s oznámenou událostí.

Po tuto dobu není pojistitel v prodlení s plněním své povinnosti vyplatit pojistné plnění, popř. zálohu na pojistné plnění.

3. Pojistné plnění je splatné do 15 dnů ode dne skončení šetření pojistitele nutného ke zjištění existence a rozsahu jeho povinnosti plnit. Šetření je skončeno sdělením jeho výsledků osobě, která uplatnila právo na pojistné plnění.

4. Pojistitel může v odůvodněných případech doporučit způsob opravy nebo výměnu věci, ke které se vztahuje sjednané pojištění. Pokud oprávněná osoba přesto věc opravila nebo vyměnila jiným způsobem, je pojistitel povinen plnit jen do výše, kterou by plnil, kdyby oprávněná osoba postupovala podle jeho doporučení.

5. V případě, že nelze ukončit šetření do tří měsíců ode dne oznámení, poskytne pojistitel na písemnou žádost osoby, která uplatnila právo na pojistné plnění, přiměřenou zálohu na pojistné plnění. Při stanovení přiměřené výše zálohy pojistitel zohlední zejména dosavadní výsledky šetření a výši prokázané a doložené újmy. Pojistitel zálohu neposkytne, je-li rozumný důvod její poskytnutí odepřít, zejména:

a) není-li z výsledků dosavadního šetření jisté, zda se na škodnou událost bude vztahovat pojištění nebo kdo je oprávněnou osobou,

b) porušil-li pojistník, pojištěný nebo jiná osoba, která uplatňuje právo na pojistné plnění, povinnost související s uplatněním práva na pojistné plnění a šetřením pojistitele, zejména obsahuje-li oznámení škodné události nebo jakékoliv jiné podání či doklad ke škodné události nepravdivé nebo hrubě zkreslené údaje týkající se škodné události nebo jsou-li takové údaje zamlčeny, nebo neposkytuje-li řádně součinnost,

c) je-li proti osobě uplatňující právo na pojistné plnění nebo oprávněné osobě vedeno trestní řízení ve věci související s oznámenou škodnou událostí, nebo

d) existuje-li důvodné podezření, že při uplatnění práva na pojistné plnění došlo ke spáchání trestného činu, přičemž o důvodné podezření ze spáchání trestného činu jde vždy, když je v souvislosti s takovým uplatněním práva na pojistné plnění podáno trestní oznámení na pojistníka, pojištěného, oprávněnou osobu, osobu, která uplatnila právo na pojistné plnění nebo jinou osobu jednající z jejich podnětu.

událost, s níž souvisí vynaložení zachraňovacích nákladů nebo vznik újmy.

3. Jde-li o záchranu života nebo zdraví osob, nahradí pojistitel zachraňovací náklady a újmu utrpěnou v souvislosti s činností uvedenou v odst. 1 tohoto článku až do výše 30 % z horní hranice pojistného plnění pro jednu pojistnou událost sjednané pro konkrétní rozsah pojištění, ze kterého hrozil vznik pojistné události nebo ze kterého nastala pojistná událost, s níž souvisí vynaložení zachraňovacích nákladů nebo vznik újmy.

4. Omezení vyplývající z odst. 2 a 3 tohoto článku neplatí pro zachraňovací náklady, které pojistník, pojištěný nebo jiná osoba vynaložili s písemným souhlasem pojistitele, a jež by jinak nebyli povinni vynaložit.

5. O vyplacenou náhradu zachraňovacích nákladů a náhradu újmy podle tohoto článku se horní hranice plnění nesnižuje.

6. Pojistitel nehradí náklady vynaložené na obvyklou údržbu, na ošetřování věci nebo na plnění povinností předcházet vzniku újmy, kromě nákladů podle odst. 1 písm. a) tohoto článku.

7. Pojistitel nehradí zachraňovací náklady vynaložené pojištěným nebo jinou osobou v rámci povinností stanovených jim jiným zákonem než občanským zákoníkem.

Článek 13

Vinkulace

1. Plnění z pojistné smlouvy pro pojištění majetku lze vinkulovat ve prospěch cizí osoby. Vinkulace znamená, že plnění z pojistné smlouvy pojistitel vyplatí cizí osobě, v jejíž prospěch bylo plnění vázáno (vinkulační věřitel), nedá-li vinkulační věřitel souhlas k vyplacení plnění osobě oprávněné k přijetí plnění podle pojistné smlouvy. Uhrazením plnění vinkulačnímu věřiteli splní pojistitel svůj závazek vůči oprávněné osobě.

2. Vinkulace plnění může být provedena pouze na žádost pojistníka. Je-li pojistník odlišný od pojištěného, lze vinkulovat jen se souhlasem pojištěného.

Článek 14

Povinnosti pojistníka, pojištěného a oprávněné osoby

Pojistník a pojištěný má zejména povinnost:

a) umožnit pojistiteli nebo osobám jím pověřeným posoudit pojistné riziko a přezkoumat činnosti zařízení sloužících k ochraně majetku, předložit k nahlédnutí projektovou, požárně-technickou, protipovodňovou, účetní i jinou obdobnou dokumentaci a umožnit pořídit jejich kopie. Dále jsou povinni umožnit pojistiteli ověřit správnost podkladů pro výpočet pojistného,

b) odpovědět pravdivě a úplně na všechny písemné dotazy pojistitele týkající se pojištění,

c) oznámit pojistiteli bez zbytečného odkladu všechny změny, které během trvání pojištění nastanou ve skutečnostech, na něž byl tázán při sjednání pojištění (zejména změnu činnosti pojištěného, změnu vlastnictví věci, změnu korespondenční adresy),

d) oznámit pojistiteli změnu pojistné hodnoty pojištěné věci nebo souboru věcí, zvýšila-li se v době trvání pojištění alespoň o 15%, není-li

Článek 12

Zachraňovací a jiné náklady

1. Zachraňovacími náklady se rozumí účelně vynaložené náklady na:

a) odvrácení vzniku bezprostředně hrozící pojistné události;

b) zmírnění následků již nastalé pojistné události;

c) odklizení poškozeného pojištěného majetku nebo jeho zbytků, pokud je povinností toto učinit z hygienických, ekologických či bezpečnostních důvodů.

2. Není-li v pojistné smlouvě ujednáno jinak, pojistitel nahradí zachraňovací náklady a újmu utrpěnou v souvislosti s činností uvedenou v odst. 1 tohoto článku maximálně do výše 10% z horní hranice plnění pro jednu pojistnou událost sjednané pro konkrétní rozsah pojištění, ze kterého hrozil vznik pojistné události nebo ze kterého nastala pojistná

Článek 11

Šetření pojistitele

1. Pojistitel zahájí šetření bez zbytečného odkladu po obdržení oznámení o škodné události a pokračuje v něm tak, aby bylo skončeno nejpozději do tří měsíců po obdržení takového oznámení. Nebude-li možné šetření v této lhůtě ukončit, je pojistitel povinen sdělit osobě, která uplatnila právo na pojistné plnění, důvody této skutečnosti.

2. Do doby šetření se nezapočítává doba, po kterou probíhá řízení před orgánem veřejné moci (zejména občanskoprávní nebo trestní soudní řízení, přestupkové nebo jiné správní řízení) nebo rozhodčí řízení, jehož výsledek je rozhodný pro stanovení povinnosti pojistitele poskytnout pojistné plnění, nebo řízení ve věci trestního oznámení pro

ujednáno jinak. Při nesplnění této povinnosti má pojistitel právo uplatnit podpojištění,

- e) oznámit pojistiteli bez zbytečného odkladu, že má souběžně uzavřeno nebo později uzavřel ohledně téže pojištěné věci nebo souboru věcí, resp. ohledně odpovědnosti, další pojištění proti témuž pojistnému nebezpečí a je povinen oznámit pojistiteli obchodní firmu této pojišťovny a výši stanovených pojistných částek nebo limitů pojistného plnění,
- f) bez zbytečného odkladu oznámit pojistiteli změnu nebo zánik pojistného rizika,
- g) dbát, aby pojistná událost nenastala, zejména nesmí porušovat povinnosti směřující k odvrácení nebo zmenšení nebezpečí, které jsou mu uloženy právními předpisy nebo pojistnou smlouvou. Nesmí též trpět, aby tyto povinnosti porušovaly cizí osoby.
- h) řádně se starat o údržbu pojištěné věci, včetně provádění předepsaných servisů a revizí podle právních předpisů, technických norem nebo pokynů výrobce,
- i) povinnost vést inventární seznam pojištěného majetku a tento seznam uložit tak, aby nemohl být zničen, poškozen nebo ztracen s pojištěným majetkem,
- j) plnit další povinnosti uložené mu právními předpisy, doplňkovými, zvláštními či speciálními pojistnými podmínkami nebo pojistnou smlouvou.

Nastane-li škodná událost, je oprávněná osoba kromě dalších povinností stanovených právními předpisy povinna:

- k) učinit nutná opatření ke zmírnění jejich následků a podle možnosti si k tomu vyžádat pokyny pojistitele a postupovat v souladu s nimi,
- l) bez zbytečného odkladu oznámit písemně na řádně vyplněném formuláři pojistiteli, že pojistná událost nastala,
- m) bez zbytečného odkladu poskytnout pravdivá vysvětlení o příčinách a rozsahu újmy, vyčíslit nároky na plnění, umožnit pojistiteli provést šetření nezbytná pro posouzení nároku na pojistné plnění a jeho výši a předložit k tomu doklady, které si pojistitel vyžádá, umožnit pojistiteli pořídit si kopie těchto dokladů; oprávněná osoba je zejména povinna umožnit pojistiteli prohlédnout poškozenou věc a zajistit důkazy o vzniku újmy a jejím rozsahu,
- n) neměnit stav způsobený škodnou událostí bez souhlasu pojistitele, nejdéle však po dobu pěti dnů od oznámení škodné události pojistiteli. To neplatí, pokud bylo potřeba z bezpečnostních, hygienických, ekologických nebo jiných závažných důvodů s opravou majetku nebo s odstraněním jeho zbytků začít dříve. V těchto případech je povinna zabezpečit dostatečné důkazy o rozsahu poškození, např. šetřením provedeným policií nebo jinými vyšetřovacími orgány, fotografickým či filmovým záznamem,
- o) sdělit pojistiteli bez zbytečného odkladu, že v souvislosti s pojistnou událostí bylo zahájeno trestní řízení a pojistitele informovat o průběhu a výsledcích tohoto řízení;
- p) vzniklo-li v souvislosti s pojistnou událostí podezření z trestného činu nebo pokusu o něj, učinit bez zbytečného odkladu oznámení Policii ČR, pokud není trestní stíhání podmíněno souhlasem oprávněné osoby nebo pojistníka,
- q) bez zbytečného odkladu oznámit pojistiteli, že se našla věc odcizená nebo ztracená v souvislosti s pojistnou událostí a v případě, že již obdržel pojistné plnění za tuto věc (pokud se pojistitel a oprávněná osoba nedohodnou jinak), vrátit pojistiteli plnění snížené o přiměřené náklady potřebné na opravu této věci, pokud byla

poškozena v době od pojistné události do doby, kdy byla nalezena, případně je povinen vrátit hodnotu zbytků, pokud v uvedené době byla věc zničena,

- r) plnit oznamovací povinnost uloženou obecně závaznými právními předpisy,
- s) postupovat tak, aby pojistitel mohl vůči jinému uplatnit právo na náhradu újmy způsobené pojistnou událostí nebo jiné právo, které na pojistitele přešlo v souvislosti s pojistnou událostí.

Článek 15

Povinnosti pojistitele

Kromě dalších povinností stanovených právními předpisy je pojistitel povinen:

1. Po oznámení škodné události bez zbytečného odkladu zahájit šetření ke zjištění rozsahu své povinnosti plnit.
2. Ukončit šetření do tří měsíců po oznámení škodné události.

Nemůže-li šetření ukončit v této lhůtě, je povinen sdělit oprávněné osobě důvody, pro které nelze šetření ukončit a poskytnout jí na její písemnou žádost přiměřenou zálohu.

Tato lhůta neběží, je-li šetření znemožněno nebo ztíženo z viny oprávněné osoby, pojistníka nebo pojištěného nebo je-li v důsledku vzniku škodné události vedeno vyšetřovacími orgány policie nebo trestní stíhání oprávněné osoby, pojistníka nebo pojištěného, a to až do okamžiku skončení takového vyšetřování nebo trestního stíhání.

3. Vrátit na žádost oprávněné osoby poskytnuté doklady.
4. Projednat s oprávněnou osobou výsledky šetření nutného ke zjištění rozsahu pojistné události a výše pojistného plnění nebo mu je bez zbytečného odkladu sdělit.
5. Zachovat mlčenlivost o skutečnostech, které se dozví při sjednávání pojištění, jeho správě a při šetření pojistných událostí. Poskytnout tyto informace může pouze se souhlasem osoby, které se skutečnosti týkají, nebo pokud tak stanoví právní předpis.

Článek 16

Důsledky porušení povinností

1. Bylo-li v důsledku porušení povinností pojistníka nebo pojištěného stanoveno nižší pojistné, může pojistitel pojistné plnění přiměřeně snížit.
2. Mělo-li porušení povinností pojistníka, pojištěného nebo oprávněné osoby podstatný vliv na vznik pojistné události, její průběh nebo zvětšení rozsahu jejích následků a/nebo zjištění nebo určení výše pojistného plnění, je pojistitel oprávněn snížit pojistné plnění úměrně tomu, jaký mělo toto porušení vliv na rozsah jeho povinnosti plnit.
3. Pokud ztížil pojistník, pojištěný nebo oprávněná osoba porušením některé z povinností šetření pojistitele, je pojistitel oprávněn snížit pojistné plnění úměrně tomu, jaký mělo toto porušení vliv na rozsah jeho povinnosti plnit.
4. Pojistitel není povinen plnit, jestliže pojištěný porušil některou z povinností uvedených v článku 14 písm. l) a m) těchto pojistných podmínek.

5. Pokud v důsledku porušení některé z povinností pojistníka, pojištěného nebo oprávněné osoby pojistiteli vznikne újma nebo pojistitel vynaloží zbytečné náklady (např. náklady na soudní spor), má právo na jejich náhradu proti osobě, která porušením povinností způsobila vznik takové újmy nebo zbytečných nákladů.

Článek 17

Doručování

1. Písemnosti pojistitele určené účastníkům pojištění (dále jen "adresát") se doručují prostřednictvím držitele poštovní licence (dále jen "pošta"), a to obyčejnou nebo doporučenou zásilkou na adresu bydliště nebo sídla uvedeného v pojistné smlouvě.

Uvede-li adresát jinou adresu než adresu svého bydliště nebo sídla (dále jen „korespondenční adresa“), bude pojistitel doručovat na tuto adresu s tím, že adresát poté nemůže namítat, že má své skutečné bydliště nebo sídlo v jiném místě.

2. Písemnosti mohou být doručovány rovněž zaměstnancem pojistitele nebo jinou pojistitelem pověřenou osobou; v takovém případě se písemnost považuje za doručenu dnem jejího převzetí.
3. Má se za to, že písemnost odeslaná poštou byla doručena třetí pracovní den po odeslání, byla-li však odeslána na adresu v jiném státu, pak patnáctý pracovní den po odeslání. Písemnost pojistitele odeslaná adresátovi doporučenou zásilkou s dodejkou se považuje za doručenu dnem převzetí uvedeným na dodejce.
4. Zmaří-li vědomě adresát přijetí doručované písemnosti, platí, že byla řádně doručena dnem, kdy bylo její převzetí adresátem zmařeno.
5. Místem doručení pojistiteli je jeho adresa sídla uvedená v pojistné smlouvě.

Článek 18

Forma právních jednání

1. Pojistná smlouva musí mít písemnou formu.
2. Právní jednání týkající se:
 - a) trvání a zániku pojištění,
 - b) změny pojistného na další pojistné období,
 - c) změny rozsahu pojištění,
 - d) oznámení pojistitele o výsledku šetření pojistné události musí mít písemnou formu.

Všechna právní jednání uvedená v tomto odstavci musí mít písemnou formu.

3. Ostatní právní jednání mohou být učiněny telefonicky, e-mailem nebo prostřednictvím internetové aplikace pojistitele. Právní jednání učiněná jinak než v písemné formě musí být, vyžádá-li si to pojistitel, dodatečně doplněny písemnou formou.
4. Písemná forma je zachována, je-li právní jednání učiněno elektronickými prostředky, jež umožňují zachycení obsahu právního jednání a určení osoby, která právní jednání učinila a podepsán nebo označen způsobem stanoveným právními předpisy (elektronická zpráva opatřená elektronickým podpisem nebo elektronickou značkou odesílatele).
5. V záležitostech pojistného vztahu, zejména v souvislosti se správou pojištění a řešením

- škodných událostí, je pojistitel oprávněn kontaktovat ostatní účastníky pojištění prostředky elektronické komunikace (např. telefon, email, SMS, datová schránka, fax), pokud není dohodnuto jinak. Pojistitel při volbě formy komunikace přihlíží k povinnostem stanoveným příslušnými právními předpisy a charakteru sdělovaných informací.
6. Právní jednání, oznámení a žádosti jsou účinné vůči druhé smluvní straně, jakmile jí byly doručeny.

Článek 19

Zpracování osobních údajů

1. Účastníci pojištění tímto ve smyslu zákona č. 101/2000 Sb., o ochraně osobních údajů a o změně některých zákonů v pozdějším znění, dávají souhlas pojistiteli, aby jejich osobní údaje a citlivé osobní údaje vypovídající o zdravotním stavu (dále jen „osobní údaje“), uvedené v pojistné smlouvě nebo získané v souvislosti se správou pojištění a řešením škodných událostí, jako správce údajů zpracovával pro účely pojišťovací činnosti a dalších činností dle zákona o pojišťovnictví, a to v rozsahu nezbytném pro naplnění tohoto účelu, a uchovával je po dobu nezbytně nutnou k zajištění výkonu práv a plnění povinností plynoucích z pojistné smlouvy, a dále po dobu vyplývající z obecně závazných právních předpisů.

Účastníci pojištění dále souhlasí s tím, aby pojistitel předával osobní údaje do jiných států, pokud to bude potřebné k zajištění výkonu práv a plnění povinností plynoucích z pojistné smlouvy.

2. Účastníci pojištění souhlasí se zpracováním všech poskytnutých osobních údajů pro zaslání obchodních a reklamních sdělení pojistitele a nabídky služeb na uvedené kontaktní adrese, vč. prostředků elektronické komunikace.

3. Účastníci pojištění souhlasí s nahráváním přichozích i odchozích telefonních hovorů u pojistitele či u poskytovatele služeb na zvukový záznam a s použitím takového záznamu v souvislosti se smluvním nebo jiným právním vztahem pro účely pojišťovací činnosti a dalších činností vymezených zákonem o pojišťovnictví.

Účastníci pojištění souhlasí s tím, že jejich osobní údaje, které sdělili pojistiteli či poskytovateli služeb, a které jsou obsaženy ve zvukovém záznamu hovoru, budou tyto subjekty uchovávat po dobu účinnosti pojistné smlouvy a dále po dobu nezbytně nutnou k zajištění výkonu práv a plnění povinností plynoucích z pojistné smlouvy.

Pojistitel či poskytovatel služeb může zvukový záznam hovoru po uplynutí účinnosti pojistné smlouvy využít pouze za účelem ochrany svých práv vyplývajících z pojistného vztahu pojistitelem s pojistníkem, a to zejména jako důkazní prostředek v soudním, správním či jiném řízení, jehož účastníky jsou pojistitel, poskytovatel služeb, pojistník nebo některý z pojištěných.

Článek 20

Cizí pojistné nebezpečí

1. Pojistník může uzavřít pojistnou smlouvu vztahující se na pojistné nebezpečí pojištěného, který je osobou odlišnou od pojistníka (dále jen „pojištění cizího pojistného nebezpečí“), pokud má na takovém pojištění pojistný zájem.

2. Pojistník je povinen seznámit pojištěného s obsahem pojistné smlouvy vztahující se na pojistné nebezpečí pojištěného.

3. Není-li ve smlouvě uvedeno jinak, je pojištění cizího pojistného nebezpečí sjednáno ve prospěch oprávněné osoby, tj. právo na pojistné plnění má pojištěný, a to i tehdy, je-li pojistitel povinen vyplátit pojistné plnění, na něž má nárok pojištěný, osobě odlišné od pojištěného (např. v pojištění odpovědnosti).

4. Pouze je-li tak výslovně uvedeno ve smlouvě, oprávněnou osobou může být pojistník či jiná třetí osoba. V takovém případě mohou tyto osoby uplatnit právo na pojistné plnění, pouze pokud prokáží, že seznámily pojištěného s obsahem smlouvy a že pojištěný, vědom si, že právo na pojistné plnění nenabude, souhlasí s tím, aby pojistník či jiná třetí osoba pojistné plnění přijali. Neprokáže-li pojistník tento souhlas pojištěného nejpozději do konce sjednané pojistné doby, zaniká pojištění uplynutím této doby. Nastane-li pojistná událost, aniž byl tento souhlas pojištěného udělen, nabývá právo na pojistné plnění pojištěný.

Článek 21

Oprávnění k předávání informací

Pojistitel je oprávněn předat informace týkající se tohoto pojištění do informačních systémů České asociace pojišťoven (dále jen „ČAP“) s tím, že tyto informace mohou být poskytnuty kterémukoliv členu ČAP, který je uživatelem některého z těchto systémů. Účelem informačních systémů je zjišťovat, shromažďovat, zpracovávat, uchovávat a členům ČAP poskytovat informace o klientech s cílem jejich ochrany a ochrany pojistitelů. Informační systémy slouží také k účelům evidence a statistiky.

Článek 22

Vymezení společných pojmů

Pro účely pojištění platí následující vymezení pojmů:

- Automatickou prodloužení** se rozumí automatické prodloužení pojistné smlouvy o stejnou pojistnou dobu, pokud některá ze stran smlouvy nejpozději 6 týdnů před uplynutím pojistné doby nesdělí druhé straně, že na dalším trvání pojištění nemá zájem.
- Azbestem** (resp. odpovědností za újmu způsobenou azbestem) se rozumí odpovědnost vznikající z těžby, zpracování, výroby, distribuce a/nebo odstranění azbestu a/nebo výrobků nebo materiálů vyrobených zcela, převážně nebo zčásti z azbestu a dále odpovědnost vznikající z použití nebo využití výrobků nebo materiálů vyrobených zcela, převážně nebo zčásti z azbestu nebo obsahující azbest.
- Běžné pojistné** je pojistné stanovené za pojistné období.
- Cizí osobou** se rozumí osoba, která není s pojištěným majetkově nijak propojena ani není osobou jemu blízkou.
- Časová cena** je cena, kterou měla věc bezprostředně před pojistnou událostí. Stanoví se z nové ceny věci, přičemž se přihlíží ke stupni opotřebení nebo jiného znehodnocení věci nebo ke zhodnocení věci, k němuž došlo její opravou, modernizací nebo jiným způsobem.

6. **Integrální franšíza** je částka sjednaná v pojistné smlouvě, do jejíž výše se pojistné plnění neposkytuje; v případě, kdy pojistné plnění přesáhlo sjednanou výši franšízy, se tato částka od pojistného plnění neodědítá. Může být vyjádřena v procentech z pojistného plnění, absolutní částkou nebo časovým úsekem, případně kombinací těchto veličin.

7. **Jednorázové pojistné** je pojistné stanovené na celou pojistnou dobu a pojistiteli náleží vždy celé.

8. Za **jednu věc** se považují i všechny její součásti.

9. **Limitem pojistného plnění** se rozumí horní hranice pojistného plnění pojistitele.

10. **Za majetek** se považují movité a nemovité věci specifikované v pojistné smlouvě.

11. **Neoprávněným užíváním pojištěné věci cizí osobou** se rozumí neoprávněné zmocnění se pojištěné věci v úmyslu ji přechodně užívat.

12. **Nová cena** je cena, za kterou lze v daném místě v daném čase znovu pořídit věc stejnou nebo věc srovnatelného druhu a účelu jako věc novou.

13. **Obvyklá cena** je cena, která by byla dosažena při prodeji stejné, případně obdobné věci, v obvyklém obchodním styku v daném místě a čase.

14. **Oprávněná osoba** je osoba, které v důsledku pojistné události vznikne právo na pojistné plnění.

15. **Osoba blízká** je příbuzný v přímé řadě, sourozenec, manžel; jiné osoby v poměru rodinném nebo obdobném se pokládají za osoby sobě navzájem blízké, jestliže by újmu, kterou utrpěla jedna z nich, druhá důvodně počítávala jako újmu vlastní.

16. Za **pachatele** je považován zjištěný i nezjištěný pachatel.

17. **Pojistka** je písemné potvrzení o uzavření pojistné smlouvy, které pojistitel vydává pojistníkovi.

18. **Pojistná doba** je období, na které bylo pojištění sjednáno.

19. **Pojistná hodnota** je hodnota věci rozhodná pro stanovení pojistné částky.

20. **Pojistná událost** je nahodilá skutečnost blíže označená v pojistné smlouvě, se kterou je spojen vznik povinnosti pojistitele poskytnout pojistné plnění. Pro bližší vymezení pojistné události a pro bližší vymezení skutečností, za kterých nevzniká povinnost pojistitele vyplátit pojistné plnění, platí tyto všeobecné pojistné podmínky, doplňkové pojistné podmínky, zvláštní pojistné podmínky, speciální pojistné podmínky, resp. ujednání v pojistné smlouvě.

Za nahodilou se nepovažuje skutečnost způsobená pojistným nebezpečím, které nastalo v důsledku úmyslného jednání nebo úmyslného opomenutí pojistníka, pojištěného nebo oprávněné osoby, případně jiné osoby, z jejich podnětu nebo jednáním, o kterém tyto osoby věděly.

21. **Pojistné** je úplata za pojištění, kterou je pojistník povinen platit pojistiteli.
22. **Pojistné nebezpečí** je možná příčina vzniku pojistné události, která je upravena v doplňkových, zvláštních či speciálních pojistných podmínkách, případně v pojistné smlouvě.
23. **Pojistné období** je časové období dohodnuté v pojistné smlouvě, za které se platí pojistné.
24. **Pojistné riziko** je míra pravděpodobnosti vzniku pojistné události vyvolané pojistným nebezpečím.
25. **Pojistník** je osoba, která s pojistitelem uzavřela pojistnou smlouvu a která je podle smlouvy povinna platit pojistné.
26. **Pojistný rok** je doba 12 po sobě jdoucích kalendářních měsíců, první pojistný rok začíná dnem určeným v pojistné smlouvě jako počátek pojištění.
27. **Pojištěná činnost** je výrobní či obchodní činnost a poskytování služeb uvedené v pojistné smlouvě za předpokladu, že pojištěný je k výkonu této činnosti oprávněn podle právních předpisů.
28. **Pojištěním škodovým** se rozumí pojištění, jehož účelem je vyrovnat v ujednaném rozsahu úbytek majetku vzniklý v důsledku pojistné události.
29. **Pojištěný** je osoba, na jejíž majetek, život, zdraví nebo odpovědnost se pojištění vztahuje.
30. **Podvodem** se rozumí obohacení sebe nebo jiného ke škodě na cizím majetku tím, že pachatel uvede někoho v omyl, zamlčí podstatné skutečnosti nebo něčeho omylu využije, a způsobí tak na cizím majetku škodu nikoli nepatrnou.
31. **Poškození** je takové poškození věci, které lze odstranit opravou, přičemž náklady na tuto opravu nepřevyšují časovou cenu věci.
32. **Roční limit pojistného plnění** je horní hranici plnění pojistitele ze všech pojistných událostí vzniklých během jednoho pojistného roku.
33. **Za soubor věcí** se považují jednotlivé věci, které mají stejný nebo podobný charakter a jsou určeny ke stejnému účelu.
34. **Spoluúčast** je částka dohodnutá v pojistné smlouvě, kterou se oprávněná osoba podílí na pojistném plnění. Může být vyjádřena v procentech z pojistného plnění, absolutní částkou nebo časovým úsekem, případně kombinací těchto veličin. Spoluúčast se odečítá od celkové výše pojistného plnění při každé pojistné události.
35. **Sublimitem** se rozumí část celkového limitu pojistného plnění, který je vždy sjednán v rámci limitu pojistného plnění. Sublimit nezvyšuje celkový limit pojistného plnění (zpravidla základního pojištění).
36. **Škodná událost** je skutečnost, ze které vznikla újma, a která by mohla být důvodem vzniku práva na pojistné plnění.
37. **Užíváním věci** se rozumí stav, kdy pojistník nebo pojištěný uvedený v pojistné smlouvě mají movitou věc (nikoliv nemovitou) po právu ve své moci a jsou oprávněni využívat její užité vlastnosti, a to i formou brání jejích plodů a užitek (požívání věci).
38. **Účastníkem pojištění** je pojistitel a pojistník, jakožto smluvní strany, a dále pojištěný a každá další osoba, které ze soukromého pojištění vzniklo právo nebo povinnost.
39. **Újma způsobená úmyslně** je újma, která byla způsobena úmyslným jednáním nebo úmyslným opomenutím, pokud škůdce věděl, že může způsobit škodlivý následek, a chtěl jej způsobit a/nebo věděl, že škodlivý následek může způsobit, a pro případ, že jej způsobí, byl s tím srozuměn. Při dodávkách věcí (výrobků) nebo při dodávkách prací je újma způsobena úmyslně také tehdy, jestliže pojištěný věděl nebo mohl vědět o vadách výrobku nebo práce.
40. **Za výroční den počátku pojištění** se považuje den, který se číslem dne v měsíci a pojmenováním měsíce shoduje se dnem počátku pojištění.
41. **Zatajením věci** se rozumí přivlastnění si věci, která se dostala do moci pachatele nálezem, omylem nebo jinak bez svolení pojistníka nebo pojištěného uvedeného v pojistné smlouvě.
42. **Znehodnocením věci** se rozumí takové poškození, které není možné odstranit opravou, přičemž věc lze i nadále používat k původnímu nebo podobnému účelu. Znehodnocením věci se sníží její hodnota.
43. **Zničením** je takové poškození věci, které nelze odstranit opravou, přičemž věc už není možno dále používat k původnímu účelu. Za zničení bude považováno též takové poškození, které lze sice odstranit opravou, ale náklady na tuto opravu by přesáhly částku odpovídající nákladům na znovupořízení dané věci.
44. **Zpronevěrou** se rozumí přivlastnění si svěřené pojištěné věci nad rámec, ve kterém byla pojištěná věc svěřena a způsobení tak na cizím majetku újmu nikoli nepatrnou.
45. **Ztrátou věci** se rozumí stav, kdy oprávněná osoba pozbyla nezávisle na své vůli možnost s věcí disponovat.

Článek 23

Závěrečná ustanovení

1. Pojistná smlouva a právní vztahy z ní vyplývající se řídí právním řádem České republiky.
2. Náklady pojistitele spojené se vznikem a správou pojištění činí 20% z nespotřebovaného pojistného.
3. Pro spory z pojistné smlouvy jsou příslušné soudy České republiky.



DOPLŇKOVÉ POJISTNÉ PODMÍNKY PRO POJIŠTĚNÍ ODPOVĚDNOSTI

DPP ODP P 1/18

s platností od 1. února 2018

Pro pojištění odpovědnosti platí Všeobecné pojistné podmínky pro pojištění majetku a odpovědnosti VPP PODN P 1/18 (dále jen "VPP PODN P 1/18"), tyto doplňkové pojistné podmínky (dále jen „DPP“) a příslušná ustanovení uvedená v pojistné smlouvě.

Článek 1

Rozsah pojištění

- Pojištění se vztahuje na právním předpisem stanovenou povinnost pojištěného nahradit:
 - újmou na jmění (dále jen „škoda“), a/nebo
 - nemajetkovou újmu (dále souhrnně pro a) i b) jen „újmou“), způsobenou v souvislosti s činností uvedenou v pojistné smlouvě (dále jen „pojištěná činnost“) za předpokladu, že pojištěný má v době vzniku pojistné události oprávnění k provozování této činnosti podle právních předpisů.
- V případě nemajetkové újmy poskytne pojistitel náhradu:
 - nemajetkové újmy způsobené zásahem do práva poškozeného na ochranu jeho zdraví (např. bolestné, ztížení společenského uplatnění, duševní útrapy),
 - duševních útrap manžela, rodiče, dítěte nebo jiné osoby blízké poškozenému v případě usmrcení nebo zvlášť závažného ublížení na zdraví poškozeného,
 - následné finanční škody, které vznikly jako přímý důsledek újmy na zdraví člověka, pokud se na takovou újmu vztahuje pojištění sjednané na základě těchto pojistných podmínek (např. ztráta na výdělků, ušlý zisk, náklady léčení, náklady pohřbu).

- V případě škody na hmotné věci nemovité a movité (dále jen „věc“) poskytne pojistitel náhradu:

- škody způsobené na věci jejím poškozením, znehodnocením, zničením nebo pohřešováním,
- následné finanční škody, které vznikly vlastníkově věci nebo osobě oprávněně užívající nebo požívající věc na základě smlouvy jako přímý důsledek škody uvedené v písm. a), pokud se na škodu na takové věci vztahuje pojištění sjednané na základě těchto pojistných podmínek (např. ušlý zisk, náklady na likvidaci zničené věci, půjčovné za náhradní stroj).

- V případě újmy na živém zvířeti (dále jen „zvíře“) poskytne pojistitel náhradu:

- újmou způsobenou usmrcením, pohřešováním nebo zraněním zvířete,
- následné finanční škody, které vznikly vlastníkově zvířeti nebo osobě oprávněně užívající nebo požívající zvíře na základě smlouvy jako přímý důsledek škody uvedené v písm. a) pokud se na újmu na zvířeti vztahuje pojištění sjednané na základě těchto pojistných podmínek (např. ušlý zisk); účelně vynaložené náklady spojené s péčí o zdraví zraněného zvířete se hradí tomu, kdo je vynaložil.

Článek 2

Pojistná událost

- Pojistnou událostí je vznik povinnosti pojištěného nahradit újmu specifikovanou pojistnou smlouvou, která byla způsobena poškozenému v souvislosti s činností nebo vztahem pojištěného uvedeným v pojistné smlouvě, a se kterou je spojena povinnost pojistitele poskytnout pojistné plnění.
- Pojistitel je povinen poskytnout pojistné plnění za předpokladu současného splnění všech podmínek:
 - pojistná událost nastala v době trvání pojištění,
 - pojištěný uplatnil nárok na pojistné plnění vůči pojistiteli do 5 let od zániku pojištění,
 - pojištěný za újmu odpovídá podle právního řádu státu nacházejícího se na území uvedeném pro tyto účely v pojistné smlouvě; není-li v pojistné smlouvě toto území vymezeno, považuje se za toto území České republiky, není-li dále nebo v pojistné smlouvě uvedeno jinak.
- Více nároků na náhradu škody nebo nemajetkové újmy vyplývající z jedné příčiny nebo z více příčin, které spolu časově, místně nebo jinak přímo souvisí, se považuje za jednu pojistnou událost, a to nezávisle na počtu poškozených osob.
- Rozhoduje-li o náhradě újmy nebo její výši soud nebo jiný oprávněný orgán, je pojistitel povinen poskytnout pojistné plnění až poté, kdy mu bylo doručeno pravomocné rozhodnutí tohoto orgánu.

Článek 3

Územní působnost pojištění

Pojištění odpovědnosti se vztahuje na pojistné události, které vzniknou na území uvedeném v pojistné smlouvě jako místo pojištění. Není-li v pojistné smlouvě místo pojištění uvedeno, považuje se za toto území České republiky.

Článek 4

Pojistné plnění

- Pojistitel uhradí za pojištěného újmu z jedné pojistné události maximálně do výše limitu pojistného plnění uvedeného v pojistné smlouvě. Limit pojistného plnění stanoví na svou odpovědnost pojistník.
- Na úhradu všech pojistných událostí vzniklých během jednoho pojistného roku poskytne pojistitel pojistné plnění do výše dvojnásobku limitu pojistného plnění uvedeného v pojistné smlouvě, není-li dále nebo v pojistné smlouvě uvedeno jinak.

Je-li pojištění sjednáno na dobu kratší než jeden pojistný rok, poskytne pojistitel pojistné plnění do výše limitu pojistného plnění uvedeného v pojistné smlouvě.

- Výše úhrady nákladů právní ochrany podle Článku 5 těchto pojistných podmínek spolu s poskytnutým pojistným plněním z jedné pojistné události může dosáhnout maximálně výše limitu pojistného plnění uvedeného v pojistné smlouvě.

Článek 5

Náklady právní ochrany

- Pokud pojištěný splnil všechny povinnosti uložené mu příslušnými právními předpisy, pojistnými podmínkami a pojistnou smlouvou, je pojistitel povinen uhradit náklady:
 - řízení o náhradě škody nebo nemajetkové újmy před příslušnými orgány, pokud bylo nutné ke zjištění odpovědnosti pojištěného nebo výše náhrady škody nebo nemajetkové újmy, a náklady právního zastoupení pojištěného v tomto řízení, a to ve všech stupních,
 - na obhajobu v trestním řízení (tj. v přípravném řízení i v řízení před soudem ve všech stupních) vedeném proti pojištěnému v souvislosti se škodnou událostí,
 - mimosoudního projednávání nároku poškozeného na náhradu škody nebo nemajetkové újmy, pokud se k tomu písemně zavázal.
- Náklady právního zastoupení a obhajoby podle odst. 1 tohoto článku, které přesahují mimosmluvní odměnu advokáta v České republice stanovenou příslušnými právními předpisy, pojistitel uhradí pouze v případě, že se k tomu písemně zavázal.
- Pojistitel nehradí náklady podle odst. 1 tohoto článku, jestliže byl pojištěný v souvislosti se škodnou událostí uznán vinným úmyslným trestným činem. Pokud již pojistitel tyto náklady uhradil, má proti pojištěnému právo na vrácení vyplacené částky.

Článek 6

Výluky z pojištění

- Pojištění se nad rámec výluk uvedených ve VPP PODN P 1/18 dále nevztahuje na odpovědnost za újmu způsobenou:
 - úmyslně (včetně svévolie nebo škodolibosti) nebo převzatou nad rámec stanovený právním předpisem,
 - v souvislosti s vlastnictvím nebo provozem motorových vozidel (včetně motorových vozidel sloužících jako pracovní stroje), pokud se na povinnost pojištěného nahradit škodu nebo nemajetkovou újmu vztahuje povinné pojištění odpovědnosti z provozu motorového vozidla a dále v souvislosti s vlastnictvím nebo provozem drážních vozidel, letadel nebo plavidel, vzdušných dopravních prostředků (včetně bezpilotních systémů), jakož i letišť, ploch sloužících k přistání či vzletům sportovních létajících zařízení, přístavů, přístavišť, drah nebo lanovek, a to všeho druhu a bez ohledu na to, zdali se na povinnost pojištěného nahradit

- škodu či nemajetkovou újmu vztahuje povinné pojištění,
- c) na letadlech, létajících zařízeních, kosmických lodích, balonech, vzducholodích a plavidlech všeho druhu,
 - d) sesedáním nebo sesouváním půdy, erozí, průmyslovým odstřechem nebo v důsledku poddolování,
 - e) na lukách, stromech, zahradních, polních a lesních kulturách pasoucím se hospodářským zvířetem nebo zvěří,
 - f) formaldehydem, azbestem nebo materiálem obsahujícím azbest, umělým minerálním vláknem nebo toxickou plísní,
 - g) zavlečením nebo rozšířením nakažlivé choroby lidí, zvířat nebo rostlin,
 - h) krevními deriváty nebo biosyntetickými výrobky, přenosem viru HIV, genetickými změnami organismu nebo geneticky modifikovanými organismy,
 - i) v souvislosti s činností, při které právní předpis stanoví, že pojištění vznikne bez uzavření pojistné smlouvy na základě jiných skutečností,
 - j) prodlením se splněním smluvní povinnosti,
 - k) při přepravě, včetně přepravy na základě přepravních nebo zasilatelských smluv,
 - l) na věci, kterou pojištěný užívá neoprávněně,
 - m) z vlastnictví nebo provozování skládek nebo úložišť odpadů vč. likvidace odpadů,
 - n) informací nebo radou,
 - o) z profesionální sportovní činnosti,
 - p) na zdraví nebo na životě aktivním účastníkům organizované sportovní soutěže, kromě soutěže organizované školou nebo školským zařízením,
 - q) pohřešování věci ve střeženém objektu při zajišťování ostrahy majetku,
 - r) zákrokem směřujícím k zabránění vzniku újmy na chráněných hodnotách, použitím donucovacích prostředků, psa nebo služební zbraně, není-li dále uvedeno jinak,
 - s) přerušením, omezením nebo kolísáním dodávek elektřiny, plynu, vody nebo tepla,
 - t) v souvislosti s nakládáním se stělivem, pyrotechnikou, výbušninami, stlačenými nebo zkapalněnými plyny, nebezpečnými chemickými látkami nebo přípravky nebo nebezpečnými odpady,
 - u) přímo na životním prostředí jeho znečištěním; v příčinné souvislosti se znečištěním životního prostředí, pokud újmu nezpůsobila náhlá a nahodilá porucha ochranného zařízení,
 - v) v důsledku právní skutečnosti, o které pojištěný v době uzavření pojistné smlouvy věděl nebo mohl vědět,
 - w) v souvislosti s činností pojištěného, kterou vykonává neoprávněně,
 - x) porušením ochranné známky, patentu, autorských práv nebo práv duševního vlastnictví,
 - y) na nehmotném majetku,
 - z) státem, obcí nebo územními samosprávnými celky při výkonu veřejné moci.
2. Pojištitel též neposkytne plnění za:
 - a) odpovědnost pojištěného za vady (záruky),
 - b) způsobenou ekologickou újmu,
 - c) pokuty, penále či jiné smluvní, správní nebo trestní sankce nebo jiné platby, které mají represivní, exemplární nebo preventivní charakter,
- d) náhradu nemajetkové újmy odlišné od čl. 1 odst. 2 těchto DPP způsobené neoprávněným zásahem do práva na ochranu osobnosti člověka nebo právní osobnosti právnické osoby,
 - e) náhradu újmy přiznanou soudem ve Spojených státech amerických, Kanadě nebo přiznanou na základě práva Spojených států amerických, Kanady,
 - f) za újmy vzniklé mezi vlastníky bytových či nebytových jednotek navzájem, jejich manželům, příbuzným v řadě přímé a jiným osobám blízkým a osobám žijícím s vlastníkem jednotky ve společné domácnosti, kteří jsou členy společnosti vlastníků jednotek, na jehož odpovědnost se vztahuje pojištění odpovědnosti, není-li příslušnou doložkou ujednáno jinak.
3. Pojištitel neuhradí újmu, za kterou pojištěný odpovídá:
 - a) svému manželu, sourozenci nebo příbuzným v řadě přímé nebo osobám, které s ním žijí ve společné domácnosti,
 - b) svým společníkům nebo jejich manželům, sourozencům nebo příbuzným v řadě přímé nebo osobám, které žijí se společníkem ve společné domácnosti,
 - c) právnícké osobě, se kterou je majetkově propojen,
 - d) jeho statutárním orgánu (členu kolektivního statutárního orgánu), zákonnému zástupci nebo zmocněnci.
 4. Není-li v pojistné smlouvě ujednáno jinak, pojištění se nevztahuje na odpovědnost za újmu způsobenou v souvislosti s činností, při které právní předpis ukládá povinnost uzavřít pojištění odpovědnosti.
 5. V pojistné smlouvě mohou být stanoveny a dohodnuty další výluky z pojištění.
- ### Článek 7 Povinnosti pojištěného
1. Nastane-li škodná událost, má pojištěný zejména následující povinnosti:
 - a) písemně bez zbytečného odkladu oznámit pojištiteli, že poškozený uplatnil proti němu právo na náhradu škody nebo nemajetkové újmy, a vyjádřit se ke své odpovědnosti za vzniklou škodu nebo nemajetkovou újmu, k požadované náhradě a její výši,
 - b) písemně bez zbytečného odkladu oznámit pojištiteli, že v souvislosti se škodnou událostí bylo proti němu nebo jeho zaměstnanci (společníkovi, členu) zahájeno soudní (občanskoprávní i trestní) nebo rozhodčí řízení, a informovat o průběhu a výsledcích řízení,
 - c) nesmí bez souhlasu pojištěitele uhradit ani se zavázat k úhradě promlčené pohledávky nebo její části,
 - d) nesmí bez souhlasu pojištěitele zcela nebo zčásti uznat nárok z titulu odpovědnosti,
 2. Pojištěný má v řízení o náhradě újmy vedeném proti němu zejména následující povinnosti:
 - a) postupovat v souladu s pokyny pojištěitele,
 - b) nesmí bez souhlasu pojištěitele uzavřít soudní smír či jakoukoli dohodu o narovnání,
 - c) vznést námitku promlčení,
- d) na pokyn pojištěitele podat opravný prostředek,
 - e) postupovat tak, aby nezavdal příčinu k vydání rozsudku pro zmeškání nebo pro uznání.
3. Porušil-li pojištěný některou z povinností uvedených v odst. 1 a v odst. 2 tohoto článku a toto porušení mělo vliv na zjištění nebo určení výše pojistného plnění, je pojištitel oprávněn snížit pojistné plnění úměrně tomu, jaký vliv mělo toto porušení na rozsah jeho povinnosti plnit.
- ### Článek 8 Přechod práv
1. Pokud pojištitel nahradil za pojištěného újmu či náklady řízení, přechází na něj právo:
 - a) na vrácení vyplacené částky nebo na snížení důchodu či zastavení jeho výplaty, pokud za něj pojištitel tuto částku zaplatil nebo za něj vyplácí důchod,
 - b) na úhradu nákladů řízení o náhradě újmy, které mu bylo přiznáno proti odpůrci, pokud je pojištitel za něj zaplatil,
 - c) na vypořádání nebo postih, a to až do výše částek, které za něj pojištitel uhradil.
 2. Pokud nastane situace, která odůvodňuje přechod práv uvedených v předchozím odstavci na pojištěitele, je pojištěný povinen to pojištiteli neprodleně oznámit a odevzdat mu doklady potřebné k uplatnění těchto práv.
- ### Článek 9 Pojištění odpovědnosti za újmu způsobenou vadou výrobku
1. Pouze pokud je v pojistné smlouvě ujednáno, vztahuje se pojištění i na odpovědnost pojištěného za újmu vyplývající z právních předpisů způsobenou vadou výrobku.
 2. Újmu způsobenou vadou movité věci určené k uvedení na trh jako výrobek za účelem prodeje, nájmu nebo jiného použití nahradí ten, kdo výrobek nebo jeho součást vyrobil, vytěžil, vypěstoval nebo jinak získal, a společně a nerozdílně s ním i ten, kdo výrobek nebo jeho část označil svým jménem, ochrannou známkou nebo jiným způsobem.
 3. Společně a nerozdílně s osobami uvedenými v odstavci 2 hradí škodu i ten, kdo výrobek dovezl za účelem jeho uvedení na trh v rámci svého podnikání.
 4. Výrobek se rozumí hmotná věc movitá, která byla vyrobena, vytěžena nebo jinak získána a je určena k uvedení na trh za účelem prodeje, nájmu nebo jiného použití, bez ohledu na stupeň jejího zpracování, a to i tehdy, je-li součástí nebo příslušenstvím jiné movité nebo nemovité věci. Za výrobek se považuje také ovladatelná přírodní síla, která je určena k uvedení na trh, například elektřina. Pro účely tohoto pojištění se za odpovědnost za škodu nebo nemajetkovou újmu způsobenou vadou výrobku považuje i odpovědnost za škodu či nemajetkovou újmu způsobenou vadou vykonané práce po jejím předání.
 5. Vadou vykonané práce je pouze vadně vykonaná fyzická (manuální) práce, která se projeví po jejím předání. Za vadně vykonanou práci se

- nepovažuje vadně vykonaná duševní práce (například vadně poskytnutí odborné služby, rady, vadně poskytnutí grafické úpravy, vadně poskytnutí SW, vadně poskytnutí poradenství či konzultační činnost a další).
6. Výrobek je ve smyslu vadný, není-li tak bezpečný, jak to od něho lze rozumně očekávat se zřetelem ke všem okolnostem, zejména ke způsobu, jakým je výrobek na trh uveden nebo nabízen, k předpokládanému účelu, jemuž má výrobek sloužit, jakož i s přihlédnutím k době, kdy byl výrobek uveden na trh. Výrobek nelze považovat za vadný jen proto, že byl později uveden na trh výrobek dokonalejší.
 7. Pojistitel je odchýlně od čl. 2 povinen poskytnout pojistné plnění za předpokladu současného splnění všech podmínek:
 - a) výrobek byl uveden na trh nebo fyzická (manuální) práce byla vadně provedena a předána v místě pojištění uvedeném v pojistné smlouvě a po retroaktivním datu uvedeném v pojistné smlouvě,
 - b) škoda či nemajetková újma vznikla v místě pojištění uvedeném v pojistné smlouvě a po retroaktivním datu uvedeném v pojistné smlouvě,
 - c) poškozený poprvé písemně uplatnil nárok na náhradu újmy vůči pojištěnému v době trvání pojištění,
 - d) pojištěný uplatnil nárok na pojistné plnění vůči pojistiteli do 60 dní po zániku pojištění,
 - e) pojištěný za újmu odpovídá podle právního řádu státu nacházejícího se na území uvedeném pro tyto účely v pojistné smlouvě (místo pojištění),
 - f) pojištěný má v době vzniku pojistné události každé újmy oprávnění k provozování pojištěné činnosti podle platných právních předpisů;
 není-li v pojistné smlouvě uvedeno jinak, retroaktivní datum je shodné s datem počátku platnosti pojištění; není-li místo pojištění v pojistné smlouvě vymezeno, považuje se za toto území České republiky.
 8. Toto pojištění se sjednává s ročním limitem pojistného plnění uvedeným v pojistné smlouvě v rámci celkového ročního limitu pojistného plnění pro základní pojištění sjednaného v pojistné smlouvě. Limit sjednaný v pojistné smlouvě je horní hranicí plnění pojistitele ze všech pojistných událostí vzniklých z tohoto pojištění během jednoho pojistného roku.
 9. Pojištění odpovědnosti za újmu způsobenou vadou výrobku se kromě výluk uvedených ve VPP PODN P 1/18 a ujednáních těchto DPP dále nevztahuje na:
 - a) škody na výrobku samotném, na vadně vykonané práci nebo vyplývající ze záruční lhůty,
 - b) náklady vzniklé při kontrole nebo opravě výrobku nebo vykonané práce, bez ohledu na to, kým byly vynaloženy,
 - c) vrácení plateb získaných za výrobek nebo vykonanou práci,
 - d) náklady na stažení výrobku z trhu,
 - e) na odpovědnost za újmu způsobenou výsledky duševní, tvůrčí nebo jiné obdobné činnosti, např. projekty, posudky všeho druhu, audity, software, grafická úprava textu apod.,

- f) újmy způsobené vadou projektové činnosti ve výstavbě,
- g) újmy způsobené tabákem nebo tabákovým výrobkem,
- h) újmy vzniklé spojením nebo smísením vadného výrobku s jinou věcí a újmy vzniklé dalším zpracováním nebo opracováním vadného výrobku, s výjimkou škody způsobené konečnému uživateli vlastnostmi takto vzniklé věci,
- i) náklady na odstranění, demontáž, vyjmutí nebo uvolnění vadných výrobků a náklady na montáž, připevnění nebo osazení bezvadných výrobků,
- j) újmy vzniklé závadností věci, které byly vyrobeny nebo zpracovány pomocí vadného stroje dodaného, montovaného nebo udržovaného pojištěným, s výjimkou škody způsobené konečnému uživateli vlastnostmi takto vzniklé věci,
- k) případy, kdy vada výrobku nemohla být s ohledem na stav ve vývoji vědy a techniky v okamžiku uvedení výrobku na trh zjištěna,
- l) odpovědnost za újmy způsobené vadou výrobku, jehož výroba byla pojištěným převedena na třetí osobu licenční smlouvou,
- m) újmy způsobené vadou letadla nebo součástky do letadla, jestliže má tato vada svůj původ v konstrukci (projektu), ve výrobě nebo opravě letadla, včetně škody na samotných letadlech, škody nebo nemajetkové újmy způsobené přepravovaným osobám a škody na přepravovaných věcech; totéž platí pro kosmické rakety,
- n) újmy způsobené vadou výrobku výrobců kolejových a drážních vozidel včetně výroby podvozků, kol a náprav těchto vozidel, motorových vozidel včetně výroby disků kol automobilů a motocyklů, bezpečnostních pásů automobilů, komponentů pro airbagy, hnacích ústrojí, podvozků, řízení a brzdových systémů motorových vozidel,
- o) újmy způsobené výrobky výrobců pneumatik a ochranných helem či přileb,
- p) újmy způsobené výrobky výrobců výbušnin, ohňostrojů, plynů a těkavých ropných produktů,
- q) újmy způsobené výrobkem, jehož součástí jsou látky pocházející z lidského těla (např. tkáně, orgány, krev) nebo z těchto látek získané deriváty nebo biosyntetické výrobky,
- r) újmy způsobené výrobkem, který na žádost poškozeného pojištěný změnil nebo instaloval do jiných podmínek, než pro které je určen,
- s) újmy způsobené výrobkem, který nebyl dostatečně testován podle uznávaných pravidel vědy a techniky nebo způsobem stanoveným právním předpisem,
- t) újmy způsobené výrobkem, který pojištěný získal za podmínek, které mu brání uplatnit právo na náhradu újmy vůči jinému odpovědnému subjektu v souladu s právními předpisy,
- u) újmy způsobené výrobkem, který je z technického hlediska bez vady, ale nedosahuje avizovaných nebo dohodnutých funkčních parametrů,
- v) újmy způsobené vadou výrobku, pokud pojištěný nebo za něj jednající osoby o vadě výrobku v době uvedení na trh věděli, vědět měli nebo vědět mohli.

Článek 10

Připojištění odpovědnosti za újmu způsobenou výkonem vlastnických práv k nemovitostem a činnostmi souvisejícími s pojištěnou činností

1. Pojištění se vztahuje i na odpovědnost pojištěného za újmu vyplývající z právních předpisů způsobenou výkonem vlastnických práv k nemovitostem, správou a provozem těchto nemovitostí, pokud slouží k výkonu pojištěné činnosti. Pojištění se vztahuje také na odpovědnost za újmu způsobenou výkonem vlastnických práv k nemovitostem, správou a provozem nemovitostí, které pojištěný pronajímá.
2. Pojištění se vztahuje vedle pojištěné činnosti rovněž na činnosti související, zejména provozování jídelen, sociálních, zdravotních a sportovních zařízení sloužících zaměstnancům pojištěného, držení zvířat využívaných k zajištění ostrahy provozních objektů, předvádění vlastních provozních zařízení a výrobků, včetně účasti na veletrzích a výstavách.
3. Toto pojištění se sjednává s ročním limitem pojistného plnění uvedeným v pojistné smlouvě v rámci celkového ročního limitu pojistného plnění sjednaného v pojistné smlouvě. Limit sjednaný v pojistné smlouvě je horní hranicí plnění pojistitele ze všech pojistných událostí vzniklých z tohoto pojištění během jednoho pojistného roku.

Článek 11

Připojištění odpovědnosti za škodu způsobenou na věcech zaměstnanců

1. Pojištění se vztahuje i na odpovědnost pojištěného za škody způsobené na věcech zaměstnanců při plnění pracovních úkolů nebo v přímé souvislosti s nimi, vyplývající z pracovněprávních předpisů, pokud zaměstnanec ohlásí vznik újmy zaměstnavateli bez zbytečného odkladu.
2. Pojistitel je povinen poskytnout pojistné plnění za škody vzniklé na penězích, platebních kartách a jiných obdobných kartách určených pro platební styk, vkladních knížkách, cenných papírech, listinách, ceninách, špercích do výše 10 000 Kč pro jednu újmu a do výše 50 000 Kč pro všechny újmy nastalé v průběhu pojistného roku.
3. Pojištění se nevztahuje na ztrátu věci.

Článek 12

Náhrada nákladů na hrazené služby vynaložených zdravotní pojišťovnou a regresní náhrada dávek nemocenského pojištění

1. Pojištění se vztahuje i na náhradu nákladů na hrazené služby (léčení) zaměstnance pojištěného nebo třetí osoby vynaložených zdravotní pojišťovnou na zdravotní péči v důsledku nedbalostního protiprávního jednání pojištěného a na náhradu dávek nemocenského pojištění (regresní náhradu). Pokud jde o náhrady dávek nemocenského pojištění, je pojistná ochrana poskytnuta pro případy, kdy pojištěný způsobil, že v důsledku jeho nedbalostního protiprávního jednání zjištěného soudem nebo správním úřadem došlo ke skutečným rozhodným pro vznik nároku na dávku nemocenského pojištění vyplácenou příslušným orgánem na území České republiky.
2. Pojistná ochrana je však dána pouze v případě, že:

- a) na odpovědnost za pracovní úraz nebo nemoc z povolání, ke kterým se nárok na náhradu nákladů na hrazené služby a na náhradu dávek nemocenského pojištění vážou, se vztahuje zákonné pojištění odpovědnosti pojištěného za škodu způsobenou pracovním úrazem nebo nemocí z povolání, je-li poškozeným zaměstnanec pojištěného, nebo
- b) na odpovědnost za újmu na zdraví, ke které se nárok na náhradu nákladů na hrazené služby a na náhradu dávek nemocenského pojištění vážou, se vztahuje pojištění sjednané touto pojistnou smlouvou, je-li poškozeným třetí osoba.
3. V rámci celkového sjednaného limitu pojistného plnění uhradí pojistitel náklady na hrazené služby a regresní náhradu dávek nemocenského pojištění maximálně do výše 1 000 000 Kč ze všech pojistných událostí vzniklých během jednoho pojistného roku, není-li v pojistné smlouvě ujednáno jinak.

Článek 13

Přípojištění odpovědnosti za škodu způsobenou na pronajatých či užívaných nemovitostech

- Pojištění se vztahuje i na odpovědnost za škody způsobené na nemovitostech a jejich příslušenstvích, které byly pojištěnému pronajaty nebo které pojištěný užívá na základě smlouvy či jiné písemné dohody, pokud slouží k provozování pojištěné činnosti.
- Vyloučena však zůstává odpovědnost za škody:
 - způsobené z důvodů opotřebení a stárnutí, nadměrného provozního nebo jiného zatížení, nepřiměřeného nebo nevhodného užívání,
 - způsobené užíváním pronajaté či užívané nemovitosti v rozporu s nájemní či jinou smlouvou,
 - na nemovitostech sloužících k bydlení pojištěného nebo jeho zaměstnanců, nejedná-li se o bydlení při příležitosti pracovní cesty,
 - vzniklé v důsledku ztráty věci.
- V rámci celkového sjednaného limitu pojistného plnění poskytne pojistitel plnění z odpovědnosti za škody způsobené na pronajatých nemovitostech maximálně do výše 1 000 000 Kč ze všech pojistných událostí vzniklých během jednoho pojistného roku, není-li v pojistné smlouvě ujednáno jinak.

Článek 14

Přípojištění odpovědnosti za škodu způsobenou na cizích věcech převzatých

- Pouze pokud je v pojistné smlouvě ujednáno, vztahuje se pojištění i na odpovědnost pojištěného za škody vyplývající z právních předpisů způsobené na movitých věcech, které pojištěný převzal za účelem splnění svého smluvního závazku (dále jen „cizí věci převzaté“).
- Pojištění se nevztahuje na odpovědnost za škody způsobené vědomým použitím nesprávného postupu, nevhodného zařízení nebo nástroje.
- Dále se pojištění nevztahuje na odpovědnost za škody vzniklé v důsledku ztráty věci převzaté a

jakýmkoliv způsobem na kolejových vozidlech, letadlech a plavidlech všeho druhu.

- Toto pojištění se sjednává s omezeným limitem pojistného plnění uvedeným v pojistné smlouvě v rámci celkového ročního limitu pojistného plnění sjednaného pro základní pojištění. Omezený limit sjednaný v pojistné smlouvě je horní hranicí plnění pojistitele ze všech pojistných událostí vzniklých z tohoto pojištění během jednoho pojistného roku.

Článek 15

Přípojištění odpovědnosti za škodu způsobenou na cizích věcech užívaných

- Pouze pokud je v pojistné smlouvě ujednáno, vztahuje se pojištění i na odpovědnost pojištěného za škody vyplývající z právních předpisů, které vznikly na věcech, které pojištěný užívá na základě leasingové smlouvy, nájemní smlouvy, smlouvy o zápujčce či výpujčce nebo výprosy.
- Pojištění se nevztahuje na odpovědnost za škody vzniklé v důsledku ztráty věci a na škody způsobené jakýmkoliv způsobem na motorových vozidlech, přípojných vozidlech, kolejových vozidlech, samojízdných pracovních strojích, letadlech a plavidlech všeho druhu.
- Dále se pojištění nevztahuje na odpovědnost za škody způsobené z důvodů opotřebení a stárnutí, nadměrným provozním či jiným zatížením, nepřiměřeným nebo nevhodným užíváním.
- Toto pojištění se sjednává s omezeným limitem pojistného plnění uvedeným v pojistné smlouvě v rámci celkového ročního limitu pojistného plnění sjednaného pro základní pojištění. Omezený limit sjednaný v pojistné smlouvě je horní hranicí plnění pojistitele ze všech pojistných událostí vzniklých z tohoto pojištění během jednoho pojistného roku.

Článek 16

Přípojištění odpovědnosti za škodu způsobenou na věcech vnesených

- Pojištění se vztahuje i na odpovědnost za škodu pojištěného provozovatele ubytovacího zařízení za škodu vyplývající z právních předpisů, která vznikla na věcech ubytovaných fyzických osob, které byly těmito osobami nebo pro ně přineseny do prostor vyhrazených k ubytování nebo k uložení věci, anebo které byly za tím účelem odevzdány pojištěnému nebo některému z pověřených pracovníků pojištěného, pokud ke škodě došlo prokazatelně v době trvání pobytu poškozeného v ubytovacím zařízení pojištěného (dále jen „věci vnesené“).
- V případě motorových vozidel se pojištění vztahuje pouze na škody způsobené poškozením nebo zničením motorového vozidla, ke kterému došlo v přímé souvislosti s provozováním pojištěné činnosti, pokud není ve smlouvě uvedeno jinak.
- Pojistitel poskytne pojistné plnění za škodu vzniklou na penězích, platebních kartách a jiných obdobných kartách určených pro platební styk, vkladních knížkách, cenných papírech, listinách, špercích do výše 30 000 Kč pro jednu

škodu a do výše 100 000 Kč pro všechny škody nastalé v průběhu pojistného roku.

- Pojištění se nevztahuje na odpovědnost za škody vzniklé v důsledku pohřešování věci z motorového vozidla.
- Toto pojištění se sjednává s omezeným limitem pojistného plnění uvedeným v pojistné smlouvě v rámci celkového ročního limitu pojistného plnění sjednaného pro základní pojištění. Omezený limit sjednaný v pojistné smlouvě je horní hranicí plnění pojistitele ze všech pojistných událostí vzniklých z tohoto pojištění během jednoho pojistného roku.

Článek 17

Přípojištění odpovědnosti za škodu způsobenou na věcech odložených

- Pojištění se vztahuje i na odpovědnost pojištěného za škodu vyplývající z právních předpisů, která vznikla návštěvníkem pojištěného na věcech odložených u pojištěného na místě k tomu určeném nebo na místě, kam se obvykle odkládají, pokud k újmě došlo prokazatelně v době trvání návštěvy poškozeného u pojištěného.
- V případě motorových vozidel se pojištění vztahuje pouze na škody způsobené poškozením nebo zničením motorového vozidla, ke kterému došlo v přímé souvislosti s provozováním pojištěné činnosti, pokud není ve smlouvě uvedeno jinak.
- Pojistitel poskytne pojistné plnění za škodu vzniklou na penězích, platebních kartách a jiných obdobných kartách určených pro platební styk, vkladních knížkách, cenných papírech, listinách, ceninách, špercích do výše 30 000 Kč pro jednu škodu a do výše 100 000 Kč pro všechny škody nastalé v průběhu pojistného roku.
- Pojištění se nevztahuje na odpovědnost za škody vzniklé v důsledku pohřešování věci z motorového vozidla.
- Toto pojištění se sjednává s omezeným limitem pojistného plnění uvedeným v pojistné smlouvě v rámci celkového ročního limitu pojistného plnění sjednaného pro základní pojištění. Omezený limit sjednaný v pojistné smlouvě je horní hranicí plnění pojistitele ze všech pojistných událostí vzniklých z tohoto pojištění během jednoho pojistného roku.

Článek 18

Přípojištění odpovědnosti za újmu způsobenou zavlečením nebo rozšířením salmonely, úplavice nebo kamylobakterií

- Pouze pokud je v pojistné smlouvě ujednáno, vztahuje se pojištění i na odpovědnost pojištěného za újmu vyplývající z právních předpisů, která vznikla zavlečením nebo rozšířením salmonely, úplavice nebo kamylobakterií. Vyloučena zůstává odpovědnost za zavlečení nebo rozšíření jiných nakažlivých chorob lidí, zvířat nebo rostlin.
- Toto pojištění se sjednává s omezeným limitem pojistného plnění uvedeným v pojistné smlouvě v rámci celkového ročního limitu pojistného plnění sjednaného pro základní pojištění. Omezený limit

sjednaný v pojistné smlouvě je horní hranicí plnění pojistitele ze všech pojistných událostí vzniklých z tohoto pojištění během jednoho pojistného roku.

Článek 19

Připojištění odpovědnosti za čistou finanční škodu

1. Pouze pokud je v pojistné smlouvě ujednáno, vztahuje se pojištění i na odpovědnost pojištěného za škody vyplývající z právních předpisů, které nejsou újmou na životě, zdraví nebo škodou na věci ani z takové újmy či škody nevyplyvají a které nastaly v době trvání pojištění.
2. Vyloučena však zůstává odpovědnost za škody:
 - a) způsobené výrobky, které byly vyrobeny nebo uvedeny na trh pojištěným nebo na základě objednávky pojištěného nebo na jeho účet třetí osobou, totéž platí i pro újmy způsobené vykonanou prací nebo poskytnutou odbornou službou (např. zprostředkování obchodu nebo služeb, vedení účetnictví, projektová činnost ve výstavbě),
 - b) způsobené nenáhlým, pozvolným postupným nebo průběžným působením nebezpečných a/nebo odpadních látek, teploty, vlhkosti, hluku, pachu, dýmu, záření, otřesů nebo podobných imisí, emisí, vlivů na okolí,
 - c) vyplývající z plánovacích, poradenských, stavebních, montážních a zkušebních činností a z činností znalců,
 - d) vyplývající z peněžních, úvěrových, pojistných, leasingových nebo podobných obchodů; z obchodů s pozemky, z platebních operací všeho druhu, z vedení pokladny, jakož i ze zpronevěry svěřených hodnot,
 - e) vyplývající z porušení autorských práv, patentových práv, práv k ochranné známce a obdobných práv,
 - f) vyplývající z nedodržení lhůt, termínů a rozpočtů,
 - g) vyplývající z poskytnutí (včetně neposkytnutí) rad či doporučení nebo z udělení pokynů, odhadů, předpovědí apod.,
 - h) vyplývající z činností, které souvisí se zpracováním a poskytováním dat, správou sítí, službami databank, poskytováním softwaru, s racionalizací a automatizací, s poskytováním informací, s překládáním do jiných jazyků, se zprostředkováním cest a cestovních pobytů,
 - i) vyplývající z úmyslného odchýlení se od právních předpisů nebo úředních nařízení, od příkazů nebo podmínek objednatele, zadavatele, příkazce apod., či vyplývající z jiných úmyslných porušení povinností,
 - j) způsobené ztrátou věcí, jakož i peněz, cenných papírů a cenností,
 - k) způsobené členy orgánů právnických osob,
 - l) způsobené při chybném vedení v účetnictví nebo provedením chybné platby v účetnictví,
 - m) způsobené výkonem správce konkursní podstaty, insolvenčního správce nebo likvidátora,
 - n) způsobené na pohledávce pojištěného,
 - o) způsobené výkonem exekuční činnosti,
 - p) způsobené nesplněním nebo prodlením se smluvní povinností, nedodržením smluvně stanovených nákladů nebo jiných parametrů zadaných objednatelem,
 - q) způsobené nedodržením rozpočtu, předběžného odhadu, kalkulace.

3. Toto pojištění se sjednává s omezeným limitem pojistného plnění uvedeným v pojistné smlouvě v rámci celkového ročního limitu pojistného plnění sjednaného pro základní pojištění. Omezený limit sjednaný v pojistné smlouvě je horní hranicí plnění pojistitele ze všech pojistných událostí vzniklých z tohoto pojištění během jednoho pojistného roku.

Článek 20

Připojištění odpovědnosti za újmu do práva na ochranu osobnosti člověka nebo právní osobnosti právnické osoby

1. Pouze pokud je v pojistné smlouvě ujednáno, vztahuje se pojištění i na povinnost poskytnout peněžitou náhradu újmy v jiných případech, než jsou uvedeny v čl. 1 odst. 2 těchto doplňkových pojistných podmínek, pokud byla přiznána pravomocným rozhodnutím soudu na základě neoprávněného zásahu pojištěného do práva na ochranu osobnosti člověka nebo právnické osobnosti právnické osoby, k němuž došlo v souvislosti s činností nebo vztahem pojištěného, na něž se vztahuje pojištění sjednané touto pojistnou smlouvou.
2. Pojištění se vztahuje také na povinnost pojištěného nahradit nemajetkovou újmu v případech stanovených § 2971, občanského zákoníku, kdy pojištěný způsobil újmu z hrubé nedbalosti. Pojištění se však nevztahuje na povinnost pojištěného nahradit nemajetkovou újmu v případech, způsobil-li újmu úmyslně z touhy ničit, ublížit nebo z jiné pohnutky zvlášť zavrženíhodně.
3. Pojištění se vztahuje také na povinnost poskytnout peněžitou náhradu újmy způsobené nedbalostním porušením povinnosti ochrany osobních údajů při poskytování činnosti, na které se vztahuje sjednané pojištění.
4. Kromě výluk vyplývajících z příslušných ustanovení pojistných podmínek vztahujících se k pojištění sjednanému touto pojistnou smlouvou se toto pojištění dále nevztahuje na povinnost k peněžité náhradě újmy způsobené:
 - a) urážkou, pomluvou, lstí nebo pohrůžkou,
 - b) sexuálním obtěžováním nebo zneužíváním,
 - c) porušením práv z průmyslového nebo jiného duševního vlastnictví,
 - d) v důsledku jakékoliv diskriminace,
 - e) poškození práva na život v příznivém životním prostředí,
 - f) zneužitím závislosti poškozeného na pojištěném,
 - g) násobením účinků zásahu jeho uváděním ve veřejnou známost.
5. Toto pojištění se sjednává s omezeným limitem pojistného plnění uvedeným v pojistné smlouvě v rámci celkového ročního limitu pojistného plnění sjednaného pro základní pojištění. Omezený limit sjednaný v pojistné smlouvě je horní hranicí plnění pojistitele ze všech pojistných událostí vzniklých z tohoto pojištění během jednoho pojistného roku.

Článek 21

Výklad pojmů

1. **Cizí věci převzaté** jsou hmotné movité věci, které pojištěný uvedený v pojistné smlouvě převzal při poskytování služby na základě smlouvy, objednávky nebo zakázového listu.
2. **Cizí věci užívané** jsou hmotné movité věci, které pojištěný uvedený v pojistné smlouvě užívá podle písemné smlouvy.
3. **Ekologickou újmu** je nepříznivá měřitelná změna přírodního zdroje nebo měřitelné zhoršení jeho funkcí, která se může projevit přímo nebo nepřímo, jedná se o změnu na:
 - a) chráněných druhích volně žijících živočichů či planě rostoucích rostlin nebo přírodních stanovištích, která má závažné nepříznivé účinky na dosahování nebo udržování příznivého stavu ochrany takových druhů nebo stanovišť,
 - b) podzemních nebo povrchových vodách včetně přírodních léčivých zdrojů a zdrojů přírodních minerálních vod, která má závažný nepříznivý účinek na ekologický, chemický nebo množstevní stav vody nebo její ekologický potenciál,
 - c) půdě znečištěním, jež představuje závažné riziko nepříznivého vlivu na lidské zdraví v důsledku přímého nebo nepřímého zavedení látek, přípravků, organismů nebo mikroorganismů na zemský povrch nebo pod něj.
4. **Jmění** - souhrn majetku a dluhů osoby (právnícké nebo fyzické). Souhrn všeho, co osobě patří, tvoří její **majetek**.
5. **Informaci nebo radou** se rozumí poskytnutí včetně neposkytnutí neúplné nebo nesprávné informace nebo škodlivé rady za odměnu tím, kdo se hlásí jako příslušník určitého stavu nebo povolání k odbornému výkonu nebo jinak vystupuje jako odborník, pokud informaci nebo radu poskytne v záležitosti svého vědění nebo dovednosti.
6. Za **majetkovou újmu** se považuje jakákoli újma, která pro poškozeného znamená přímou ztrátu na majetku.
7. **Motorovým vozidlem** se rozumí nekolejové vozidlo poháněné vlastním motorem, včetně motorových vozidel sloužících jako pracovní stroje (např. bagr, autojeřáb, rolba, pásový nebo kolový finišer), trolejbusů, elektrovozidel, vozítek segway apod., bez ohledu na to, jestli je takové vozidlo určeno k provozu na pozemních komunikacích a jestli mu byla přidělena registrační značka (státní poznávací značka).
8. **Nájem** věci se rozumí obdobně také pacht věci; nájemní smlouvou se rozumí také pachtovní smlouva.
9. Za **nehmotný majetek** se považují práva, jejichž povaha to připouští, a jiné věci bez hmotné podstaty, například absolutní majetková práva (vlastnická práva, věcná práva k cizím věcem, zástavní právo, dědické právo a další), relativní majetková práva (práva ze smlouvy a další) a další.
10. Za **nemajetkovou újmu** se považuje jakákoli újma, která pro poškozeného neznamená přímou

- ztrátu na majetku. Typicky se jedná o zásah do zdraví, cti, soukromí osoby apod.
11. **Objednanou činností** se rozumí zejména zpracování, oprava, úprava, prodej, úschova, uskladnění nebo poskytnutí odborné pomoci.
 12. **Ochranným zařízením** se rozumí zařízení sloužící k ochraně před škodlivým působením látek na životní prostředí. Náhlou a nahodilou poruchou ochranného zařízení se rozumí náhlá a nahodilá porucha způsobená vnitřní závadou zařízení, kterou pojištěný nemohl předpokládat ani při řádné péči.
 13. **Odpovědností** se rozumí z právních předpisů vyplývající povinnost nahradit škodu nebo nemajetkovou újmu.
 14. **Osobami žijícími ve společné domácnosti** se rozumí fyzické osoby, které spolu trvale žijí a společně uhrazují náklady na své potřeby.
 15. **Poddolování** je lidská činnost spočívající v hloubení podzemních štol, šachet, tunelů a obdobných podzemních staveb.
 16. **Pohřešování věci** se rozumí:
 - a) odcizení věci krádeží vloupáním, tj. přivlastnění si majetku, jeho částí nebo příslušenství v případech, kdy ke vniknutí do místa, kde byl majetek uložen, došlo zjištěným způsobem (např. se stopami násilí);
 - b) odcizení věci prostou krádeží, tj. přivlastnění si majetku, jeho částí nebo příslušenství nezjištěným způsobem nebo bez překonání překážky sloužící k ochraně věci před jejím odcizením;
 - c) odcizení věci loupeží tj. přivlastnění si věci, její části nebo příslušenství tak, že pachatel použil proti pojištěnému nebo jiné osobě pověřené pojištěným násilí nebo pohrůžky bezprostředního násilí;
 - d) ztráta věci nebo její části z odlišných příčin než dle písmene a) až c) tohoto odstavce.Pojistitel poskytne pojistné plnění za škodu, jejíž výše přesahuje 10 000 Kč, vzniklou v důsledku události dle písmene a) až c) tohoto odstavce za předpokladu, že tato událost byla prokazatelně nahlášena policii.
 17. **Právníckou osobou, se kterou je pojištěný majetkově propojen**, se rozumí:
 - a) právnícká osoba, ve které má pojištěný větší než 50% majetkovou účast,
 - b) právnícká osoba, která má v pojištěném větší než 50% majetkovou účast,
 - c) právnícká osoba, ve které má větší než 50% majetkovou účast subjekt, který má větší než 50% majetkovou účast zároveň v pojištěném.
 18. **Profesionální sportovní činností** se rozumí činnost, kterou sportovci vykonávají za úplatu, jakož i příprava k této činnosti.
 19. **Předáním vykonané práce** je její předání objednateli nebo jiné oprávněné osobě po jejím provedení.
 20. **Přípojným vozidlem** se rozumí silniční nemotorové vozidlo určené k tažení silničním motorovým vozidlem, se kterým je spojeno do soupravy.
 21. **Retroaktivní datum** znamená nejdřívější datum, od kterého se na pojistnou událost, v jejímž důsledku je vznesen nárok na náhradu újmy, vztahuje toto pojištění; retroaktivní datum se uplatní pouze, je-li uvedeno v pojistné smlouvě.
 22. **Sesedání půdy** je klesání zemského povrchu směrem do středu země v důsledku působení přírodních sil nebo lidské činnosti.
 23. **Společníkem** se rozumí společník obchodní společnosti, který je zapsán v obchodním rejstříku.
 24. **Uvedením na trh** se rozumí okamžik, kdy je předmětný výrobek poprvé úplatně nebo bezúplatně předán nebo nabídnut k předání za účelem distribuce nebo používání nebo kdy jsou k němu poprvé převedena vlastnická práva.
 25. **Újma na zdraví** je tělesné poškození či smrt člověka, případně duševní útrapy.
 26. **Věcí** se rozumí věc hmotná. Ustanovení týkající se věcí se použijí na zvířata obdobně, pokud to neodporuje jejich povaze.
 27. **Za újmu způsobenou znečištěním životního prostředí** se považuje následná škoda, která vznikla v příčinné souvislosti se znečištěním životního prostředí (např. úhyn ryb a zvířat v důsledku kontaminace vod, zničení úrody plodin v důsledku kontaminace půdy, ušlý zisk).

Kontaminací se rozumí zamoření, znečištění či jiné zhoršení jakosti, bonity nebo kvality jednotlivých složek životního prostředí.

Znečištěním životního prostředí se rozumí poškození životního prostředí či jeho složek (např. kontaminace půdy, hornin, ovzduší, povrchových a podzemních vod, živých organismů – flóry a fauny).
 28. **Ztrátou věci** se rozumí stav, kdy pojištěný nebo poškozený nebo osoba, která věc oprávněně užívá či ji oprávněně převzala, nezávisle na své vůli pozbyl/a možnost s věcí disponovat, neví, kde se věc nachází, popřípadě zda ještě věc vůbec existuje.