

SMLOUVA

o připojení elektrické požární signalizace na pult centralizované ochrany

uzavřená podle § 1746 odst. 2 zákona č. 89/2012 Sb., občanský zákoník, ve znění pozdějších předpisů (dále jen **občanský zákoník**) a v souladu se smlouvou o zřízení, připojování, údržbě a provozování zařízení dálkového přenosu signálu od elektrické požární signalizace z Olomouckého kraje na pult centralizované ochrany uzavřené dne 5. 6. 2006 ve znění dodatku č. 2 ze dne 31. 1. 2019 a dodatku č. 3 ze dne 5. 3. 2019 (dále jen **smlouva o provozování PCO**) mezi Českou republikou – Hasičským záchranným sborem Olomouckého kraje a LARGO PCO s.r.o. a s pokynem generálního ředitele Hasičského záchranného sboru ČR č. 40/2018 ze dne 17.8.2018, kterým se stanoví technické podmínky pro připojení elektrické požární signalizace na pult centralizované ochrany umístěný na krajském operačním a informačním středisku hasičského záchranného sboru kraje (dále jen pokyn **GŘ HZS ČR č. 40/2018**) takto:

I. Smluvní strany

Česká republika - Hasičský záchranný sbor Olomouckého kraje

Sídlem: Schweitzerova 91, 779 00 Olomouc
IČO: 708 85 940
DIČ: CZ70885940
IDDS: ufiã6d
bank. spojení: ČNB, č. ú. 19-17038881/0710
zastoupená: brig. gen. Ing. Karlem Kolářikem, ředitelem
(dále jen **HZS**)
a

LARGO PCO s.r.o.

Sídlem: Železniční 547/4A, 779 00 Olomouc
IČO: 017 41 632
DIČ: CZ017 41632
IDDS: 97ivgej
zápis v OR: u Krajského soudu v Ostravě, spisová značka C 56555
bank. spojení: Fio banka, a.s., č. ú. 2600426960/2010
zastoupená: Jaroslavem Čapkou, jednatelem
(dále jen **provozovatel ZDP**)
a

BM ČESKO s.r.o.

Sídlem: Tůrkova 1272/7, 149 00 Praha 4 - Chodov
IČO: 043 35 813
DIČ: CZ04335813
IDDS: sqh72xr
zápis v OR: u Městského soudu v Praze, spisová značka C 246100
bank. spojení: BANK PEKAO, č. ú. 0200006327/3060
zastoupená: Jerzy Jacek Papierz, Krystian Henryk Lisowski - jednatelé
e-mailová adresa pro zaslání faktur: současně l.bednarova@baumax.cz, hl.uctarna@baumax.cz a revize@baumax.cz
(dále jen **uživatel**)

II. Předmět smlouvy

- 2.1 Předmětem této smlouvy je zajištění přenosu poplachových a stavových signálů zařízení elektrické požární signalizace (dále jen **EPS**) z objektu/ů uživatele prostřednictvím zařízení dálkového přenosu (dále jen **ZDP**) na pult centralizované ochrany (dále jen **PCO**) umístěný na Krajském operačním a informačním středisku HZS (dále jen **KOPIS**) a zajištění dalších činností, zejména vyslání jednotek požární ochrany a jejich vstup do objektu uživatele a poskytnutí součinnosti mezi jednotkami požární ochrany a uživatelem.

III. Podmínky připojení

- 3.1 Vysvětlení základních pojmů je uvedeno v příloze č. 1 - část A.
- 3.2 Podmínky pro připojení EPS k ZDP, zajištění přenosu poplachových a stavových signálů z EPS na PCO u HZS a zajištění servisu a údržby ZDP jsou uvedeny v příloze č. 1 – část B.
- 3.3 Podmínky pro připojení EPS k PCO, vyhodnocování signálů z EPS na PCO u HZS, vysílání sil a prostředků, vstupu a zásahu v objektu uživatele a zajištění součinnosti HZS s uživatelem jsou uvedeny v příloze č. 1 – část C.
- 3.4 Na PCO mohou být připojeny pouze zařízení (EPS a ZDP) splňující technické parametry dle příslušných právních předpisů s příslušným certifikátem. EPS v objektu uživatele a připojení EPS prostřednictvím ZDP k PCO musí být provedeno v souladu se schváleným projektem. Uživatel a provozovatel ZDP musí splnit technické a organizační podmínky uvedené v příloze č. 1.
- 3.5 Poplachové a stavové signály z EPS jsou přijímány a vyhodnocovány nepřetržitě 24 hodin denně na tyto PCO:
- hlavní PCO umístěný na KOPIS nepřetržitě sledovaný a obsluhovaný příslušníky HZS,
 - záložní PCO umístěný na KOPIS nepřetržitě sledovaný a obsluhovaný příslušníky HZS,
 - servisní PCO umístěný u provozovatele ZDP a nepřetržitě sledovaný a obsluhovaný provozovatelem ZDP.
- 3.6 Druhy přenášených signálů EPS a jejich vyhodnocování na PCO:
- signál „Všeobecný poplach“ a signály ze skupiny poplachových smyček sloužících k upřesnění místa vzniku požáru jsou přenášeny na hlavní a záložní PCO umístěný na KOPIS, vyhodnocování signálů provádí HZS,
 - signál „Všeobecný poplach“, signály ze skupiny poplachových smyček sloužících k upřesnění místa vzniku požáru, poruchové a technologické signály jsou přenášeny na servisní PCO umístěný u provozovatele ZDP, vyhodnocování poruchových a technologických signálů provádí provozovatel ZDP,
 - signál „Všeobecná porucha EPS“ je přenášen na hlavní, záložní a servisní PCO a zároveň je prostřednictvím GSM brány provozovatele ZDP odesílána informační SMS o „poruše EPS“ osobě odpovědné za provoz EPS a osobě pověřené obsluhou EPS uživatele. Odeslání SMS výše uvedeným osobám se považuje za prokazatelné nahlášení poruchy EPS uživateli.
- 3.7 Adresa objektu/objektů uživatele, ze kterého/kterých jsou přenášeny signály EPS na PCO:

BAUMAX Olomouc, Holická ul. 26, 77200 Olomouc

- 3.8 Vymezení prostor uživatele v objektu na adrese **BAUMAX Olomouc, Holická ul. 26, 77200 Olomouc**, do kterých není umožněn vstup jednotkám požární ochrany v případě signalizace „Všeobecný poplach“:

V objektu nejsou takto definované prostory.

3.9 Přehled jednotek požární ochrany předurčených pro zásah v objektu na adrese BAUMAX Olomouc, Holická ul. 26, 77200 Olomouc při signalizaci „Všeobecný poplach“:

Jednotka požární ochrany HZS dislokovaná na požární stanici Olomouc.

3.10 V případě, že jednotka požární ochrany uvedená v odst. 3.9. nemůže z důvodu zaneprázdněnosti jinou mimořádnou událostí, nebo jiným závažným důvodem, případně z důvodu vyšší moci, vyjet do objektu uživatele, z jehož EPS byl vyslán signál „Všeobecný poplach“, vyšle KOPIS další nejbližší dostupnou jednotku požární ochrany dle aktuálního požárního poplachového plánu pro dané území. Vyslání jiné jednotky požární ochrany z výše uvedených důvodů se považuje za splnění povinnosti HZS.

3.11 Jednotky požární ochrany jiného zřizovatele než HZS mohou být předurčeny k zásahu v objektu uživatele dle této smlouvy pouze na základě samostatné smlouvy uzavřené mezi uživatelem, HZS a zřizovatelem příslušné jednotky požární ochrany.

IV. Povinnosti smluvních stran

4.1. Provozovatel ZDP je povinen:

- 4.1.1 Za úplatu zajistit nepřetržitý přenos poplachových a stavových signálů EPS na PCO na KOPIS a zajistit bezporuchový provoz celé sítě včetně ZDP v objektu uživatele.
- 4.1.2 Instalovat a provozovat takové zařízení ZDP, které je pro tyto účely určené a homologované Ministerstvem vnitra – generálním ředitelstvím HZS ČR a Českým telekomunikačním úřadem, a které je v souladu s platnými normami a právními předpisy a v souladu s pokynem GŘ HZS ČR č. 40/2018.
- 4.1.3 Nainstalovat ZDP v objektu uživatele do jednoho týdne od nabytí účinnosti této smlouvy. ZDP zůstává po celou dobu trvání smlouvy v majetku provozovatele ZDP.
- 4.1.4 Připojit uživatele do zkušebního provozu k PCO nejpozději do 10 dnů po splnění všech podmínek určených touto smlouvou a jejími přílohami a protokolárním zápisem o těchto skutečnostech.
- 4.1.5 V případě ukončení smluvního vztahu s uživatelem demontovat ZDP do jednoho týdne po ukončení smlouvy.
- 4.1.6 Zajistit aktualizaci potřebných údajů v databázi PCO a v databázích informačního systému pro operační řízení KOPIS nutných pro přesnou lokalizaci místa, odkud byl signalizován požár.
- 4.1.7 Zajistit aktualizaci kontaktů na osoby odpovědné za provoz EPS a osoby pověřené obsluhou EPS na základě oznámení uživatele provozovateli ZDP. Aktuální databázi vede provozovatel ZDP v PCO.
- 4.1.8 Provádět dle platných norem a právních předpisů servis na zařízení ZDP, pravidelnou údržbu, funkční zkoušky a revize ZDP včetně příslušenství v termínech a rozsahu, které jsou specifikovány v příloze č. 1 – část B.
- 4.1.9 Zajistit poskytnutí součinnosti uživatele při připojování objektu k PCO, zpracování potřebné dokumentace a její aktualizace nezbytné pro připojení EPS uživatele prostřednictvím ZDP k PCO.
- 4.1.10 Provozovatel ZDP se zavazuje provést odstranění poruchy na PCO nejpozději do 4 hodin od zjištění poruchy. O poruše na PCO a souvisejících zařízeních informuje provozovatel ZDP HZS a uživatele, pokud je jeho EPS v připojeném objektu dotčena poruchou PCO.

Informování uživatele připojeného objektu probíhá formou odeslání informační SMS osobě odpovědné za provoz EPS a osobě pověřené obsluhou EPS. Odeslání SMS těmto osobám se považuje za prokazatelné nahlášení poruchy PCO uživateli.

- 4.1.11 Uhradit uživateli náklady spojené se zajištěním nepřetržitého sledování EPS dle odstavce 4.2.14 smlouvy v důsledku poruchy PCO. Úhrada probíhá za každou započatou hodinu sledování, přičemž tato doba se počítá od doby uplynutí 4 hodin od nahlášení poruchy PCO provozovatelem ZDP nebo HZS uživateli.
- 4.1.12 Plnit povinnosti vyplývající pro něj z přílohy č. 1 této smlouvy - Všeobecné podmínky pro připojení EPS prostřednictvím ZDP k PCO a vyhodnocování signálů přijímaných na PCO a postupovat v souladu s ustanoveními uvedenými v této příloze.

4.2. Uživatel je povinen:

4.2.1

4.2.1 Hradit cenu za poskytnuté služby v rozsahu článku VI. dle platného ceníku uvedeného v příloze č. 2 této smlouvy.

4.2.2 Uhradit provozovateli ZDP cenu za servisní a montážní výkony (servisní práce) poskytnuté nad rámec rozsahu služeb poskytovaných v rámci měsíční paušální částky za nájem, provoz a údržbu ZDP a vyhodnocování signálů EPS na PCO v hodinové sazbě technika uvedené v příloze č. 2 v případě poruch na zařízení ZDP způsobených uživatelem nebo třetí osobou.

4.2.3 Uhradit provozovateli ZDP cestovní náklady servisního technika provozovatele ZDP za neopodstatněný výjezd servisních techniků v případě poruchy zařízení způsobené uživatelem nebo třetí osobou.

4.2.4 Nezajišťovat úpravy zařízení ZDP jinou servisní organizací bez vědomí a souhlasu provozovatele ZDP.

4.2.5 Neměnit konfiguraci a rozmístění komponentů zařízení ZDP mimo pohyblivých přívodů a částí, které jsou uživateli pro manipulaci zpřístupněny, a na něž byl uživatel zaškolen.

4.2.6 Nevyužívat prostor rozvaděče zařízení ZDP k jiným účelům.

4.2.7 Uhradit HZS náklady za každý planý výjezd předurčených jednotek požární ochrany HZS k platnému poplachu ve výši uvedené v ceníku, který je přílohou č. 2 této smlouvy.

4.2.8 Zajistit odpovídající prostředí pro provoz zařízení ZDP a jeho příslušenství, zabránit poškození, neopodstatněné manipulaci a zásahům do zařízení ZDP neoprávněnými osobami.

4.2.9 Umožnit servisním zaměstnancům provozovatele ZDP přístup do prostoru, ve kterém je umístěno servisované zařízení ZDP včetně příslušenství.

4.2.10 Písemně nebo e-mailem nahlásit provozovateli ZDP každou změnu osob uvedených v příloze č. 5 a jejich kontaktních údajů, a to nejpozději tři dny před touto změnou, pokud je tato změna uživateli dopředu známa. Toto písemné oznámení se stává další stranou přílohy č. 5 této smlouvy.

4.2.11 V případě změn zajistit aktualizaci a předložení DZP k objektu připojenému k PCO obsluhovanému HZS ke schválení.

4.2.12 Plnit povinnosti vyplývající pro něj z přílohy č. 1 této smlouvy - Všeobecné podmínky pro připojení EPS prostřednictvím ZDP k PCO a vyhodnocování signálů přijímaných na PCO a postupovat v souladu s ustanoveními uvedenými v této příloze.

4.2.13 Provádět další činnosti neupravené touto smlouvou pro zajištění řádného provozu EPS podle příslušných právních předpisů v oblasti požární ochrany.

4.2.14 Zajistit nepřetržitý dohled nad EPS v objektu ve smyslu příslušných právních předpisů po dobu poruchy PCO, o které byl informován od provozovatele PCO nebo HZS.

4.3. HZS je povinen:

4.3.1

- 4.3.1 Poskytnout součinnost provozovateli ZDP a uživateli prostřednictvím garanta PCO při připojení EPS objektu uživatele na PCO.
- 4.3.2 Sledovat signalizaci EPS „Všeobecný poplach“ na PCO a postupovat dle přílohy č. 1 část B a v závislosti na režimu provozu připojení EPS objektu uživatele k PCO (zkušební, trvalý provoz) vyslat předurčené jednotky požární ochrany v souladu s článkem III. odst. 3.9., případně 3.10.
- 4.3.3 Informovat osoby odpovědné za provoz EPS a osoby pověřené obsluhou EPS o signalizaci „Všeobecný poplach“ v objektu uživatele a o odpojení objektu uživatele od PCO.
- 4.3.4 V případě přijetí signálu „Všeobecný poplach“ využít při vstupu do objektu uživatele klíčový trezor a v něm umístěný generální klíč. V případě, že není možné použití generálního klíče a nejedná se o prostory, do kterých není umožněn vstup dle článku III. odst. 3.8., postupuje HZS dle obecných pravidel jednotek PO pro vstup do objektu.
- 4.3.5 Postupovat v souladu s ustanoveními Všeobecných podmínek pro připojení EPS prostřednictvím ZDP k PCO a vyhodnocování signálů přijímaných na PCO uvedených v příloze č. 1.

V. Odpovědnostní vztahy

5.1. Odpovědnost provozovatele ZDP

- 5.1.1. Provozovatel ZDP odpovídá za škody na majetku způsobené uživateli neodborným zásahem, neoprávněnou manipulací, nebo porušením smluvní povinnosti vyplývající z této smlouvy.
- 5.1.2. Provozovatel ZDP neodpovídá uživateli za škody na majetku způsobené uživatelem z důvodu porušení právních předpisů na úseku požární ochrany.
- 5.1.3. Provozovatel ZDP není odpovědný za škodu na majetku uživatele způsobenou prodlžením požárního zásahu při požáru, který nebyl prokazatelně signalizován zařízením PCO z důvodů, jež nelze označit jako porušení smluvní povinnosti provozovatele ZDP, například při zásahu do zařízení ZDP třetí osobou, pokud jde o požár, který není signalizován EPS, a zásahu vyšší moci.
- 5.1.4. Provozovatel ZDP neodpovídá za škody vzniklé při požáru na majetku uživatele z důvodu prodlžení požárního zásahu jednotek požární ochrany, vzniklo-li toto prodlžení z důvodu nesplnění povinnosti uživatele zabezpečit podmínky stanovené přílohou č. 1 této smlouvy.
- 5.1.5. Provozovatel ZDP je povinen uživateli uhradit náklady spojené se zajištěním trvalé obsluhy dle článku IV. odst. 4.2.14. za každou i započatou hodinu v případě, že provozovatel nezajistí opravu PCO do 4 hodin od nahlášení poruchy na PCO uživateli.

5.2. Odpovědnost HZS

- 5.2.1. HZS neodpovídá uživateli ani provozovateli ZDP za škody vzniklé v souvislosti s požárem nebo jinou mimořádnou událostí v objektu uživatele. HZS rovněž neodpovídá za škody způsobené uživateli při vniknutí do objektu na základě signalizace „Všeobecný poplach“, jestliže nebylo možné využít generálního klíče nebo nebyly zajištěny podmínky pro vstup do objektu dle DZP a velitel zásahu měl důvodné podezření, že v objektu vznikla mimořádná událost. HZS neodpovídá za škody způsobené vysláním jiné jednotky požární ochrany než předurčené pro zásah z důvodu zaneprázdnění předurčené jednotky požární ochrany u jiné události, nebo ze závažných důvodů její neakceschopnosti či zásahu vyšší moci.
- 5.2.2. HZS ani provozovatel ZDP neodpovídají za škody vzniklé uživateli a dalším osobám v případě, že na PCO byl zaznamenán signál „Všeobecná porucha EPS“ nebo došlo k odpojení EPS objektu uživatele z PCO z důvodů uvedených v této smlouvě.

- 5.2.3. Pro účely prokázání signalizace PCO o požáru se v případě sporu použije výpis z paměti PCO.

VI. Úhrada za poskytnuté služby

- 6.1. **Uživatel je povinen hradit provozovateli ZDP** v souladu s ceníkem, který tvoří přílohu č. 2 této smlouvy (dále jen **ceník**), následující:

6.1.1

- 6.1.1.1. Jednorázovou úhradu související s připojením EPS objektu uživatele na PCO (zejména instalace ZDP v objektu uživatele, zavedení potřebných údajů do PCO, konfiguraci do bezdrátové sítě apod.) ve výši uvedené v ceníku (dále jen **jednorázová úhrada**). Jednorázová úhrada bude fakturována bezprostředně po instalaci ZDP v objektu uživatele. V jednorázové úhradě nejsou zahrnuty náklady za instalaci přívodní kabeláže a montážní a instalační práce, související s napojením EPS na ZDP. Tyto činnosti budou účtovány samostatně dle předem odsouhlasené písemné smlouvy (dohody) provozovatele ZDP a uživatele. Tuto jednorázovou úhradu není uživatel povinen hradit v případě, že EPS objektu uživatele byla již před uzavřením této smlouvy připojena prostřednictvím ZDP na PCO obsluhovaný HZS a toto připojení při uzavření této smlouvy trvá.

- 6.1.1.2. Měsíční paušální částku ve výši uvedené v ceníku za nájem, provoz a údržbu ZDP a vyhodnocování signálů EPS na PCO za každý, prostřednictvím EPS připojený objekt uživatele, kdy tato částka bude uživateli fakturována měsíčně. Tato částka zahrnuje veškeré náklady související s provozem a údržbou ZDP.

- 6.1.1.3. Měsíční paušální částka bude fakturována ihned po připojení EPS objektu na PCO do zkušebního provozu, za každý i započatý měsíc. Měsíční paušální částka uvedená v ceníku zahrnuje i částku, kterou provozovatel ZDP hradí HZS za sledování objektu na PCO dle článku VI. odst. 6.2.

- 6.1.1.4. Servisní práce provedené servisním technikem provozovatele ZDP nad rámec této smlouvy a cestovní náklady s tímto související budou účtovány hodinovou sazbou ve výši uvedené v ceníku.

- 6.1.1.5. Splatnost každé faktury je 20 dnů ode dne jejího vystavení. Pokud se smluvní strany nedohodnou jinak, je provozovatel ZDP povinen všechny faktury zasílat uživateli na všechny e-mailové adresy uvedené v záhlaví této smlouvy současně, a to nejpozději do 3 dnů ode dne jejího vystavení.

- 6.1.1.6. Všechny daňové doklady vystavené provozovatelem ZDP na základě této smlouvy musí obsahovat veškeré náležitosti stanovené pro příslušný daňový doklad zákonem o dani z přidané hodnoty v platném znění. V případě, že daňový doklad nebude výše uvedené náležitosti obsahovat, vyhrazuje si uživatel právo daňový doklad vrátit bez úhrady zpět provozovateli ZDP k doplnění, aniž by se dostal do prodlení s platbou. Nová lhůta splatnosti v délce 20 dní počíná běžet ode dne vystavení opravené faktury.

- 6.2. **Provozovatel ZDP je povinen hradit HZS** v souladu a ve výši uvedené v Oznámení generálního ředitele HZS ČR ze dne 17.8.2018, které tvoří přílohu č. 3 této smlouvy (dále jen **Oznámení**), následující:

- 6.2.1.1. Jednorázovou úhradu za každé nové připojení EPS objektu uživatele na PCO (v Oznámení uvedeno jako „Jednorázová úhrada za připojení EPS soukromého subjektu na pult centralizované ochrany“). Tato úhrada bude fakturována bezprostředně po připojení EPS do zkušebního/trvalého provozu na PCO.

- 6.2.1.2. Měsíční paušální částku za sledování PCO a další úkony související s vyhodnocováním signálů EPS uživatelů (v Oznámení uvedeno jako „Měsíční cena za připojenou EPS soukromého subjektu na pult centralizované ochrany“).

- 6.2.3. Podrobnosti k fakturaci a úhradě nákladů jsou uvedeny v samostatné smlouvě uzavřené mezi HZS a provozovatelem ZDP.
- 6.3. **Uživatel je povinen hradit HZS** v souladu a ve výši uvedené v ceníku a současně v Oznámení následující:
- 6.3.1. Náklady za planý výjezd (v Oznámení uvedeno jako „Náklady za planý výjezd předurčené jednotky PO kategorie JPO I“) za každý planý výjezd jednotek požární ochrany HZS uskutečněný na základě planého poplachu vyhlášeného na základě signálu EPS. Výjezdem se pro účely této smlouvy rozumí výjezd, kdy jednotka požární ochrany dorazí do místa zásahu (adresa objektu uživatele uvedeného v této smlouvě).
- 6.3.2. Fakturu vystaví HZS do 10 dnů od uskutečněného planého výjezdu jednotky požární ochrany na základě planého poplachu. Splatnost každé faktury je 20 dnů ode dne jejího vystavení. Pokud se smluvní strany nedohodnou jinak, je HZS povinen fakturu zaslat uživateli na všechny e-mailové adresy uvedené v záhlaví této smlouvy současně ve formátu PDF, a to nejpozději do 3 dnů ode dne jejího vystavení.
- 6.3.3. Všechny faktury vystavené HZS na základě této smlouvy musí obsahovat veškeré náležitosti stanovené zákonem o účetnictví v platném znění. V případě, že faktura nebude výše uvedené náležitosti obsahovat, vyhrazuje si uživatel právo doklad vrátit bez úhrady zpět HZS k doplnění, aniž by se dostal do prodlení s platbou. Nová lhůta splatnosti v délce 20 dní počíná běžet od data vystavení opravené faktury.
- 6.4. Výše úhrad, které hradí za poskytované služby včetně nákladů za planý výjezd provozovatel ZDP a uživatel ve prospěch HZS, se vydává a je stanovena Oznámením, které tvoří přílohu č. 3 této smlouvy. V případě úpravy výše těchto úhrad ze strany Ministerstva vnitra – generálního ředitelství HZS ČR jsou provozovatel ZDP a uživatel povinni hradit HZS úhrady v nové výši upravené novým Oznámením s účinností od data uvedeného v novém Oznámení, které nahradí stávající přílohu č. 3 této smlouvy.
- 6.5. Nejméně jeden měsíc před nabytím účinnosti nového Oznámení oznámí HZS provozovateli ZDP a uživateli nové výše úhrad za poskytované služby včetně výše nákladů za planý výjezd vyplývající z nového Oznámení generálního ředitele Hasičského záchranného sboru ČR. Uživatel a provozovatel ZDP mohou v případě svého nesouhlasu s novou výší úhrad ve lhůtě 1 měsíce od oznámení nové výše úhrad od smlouvy odstoupit. V případě marného uplynutí této lhůty počíná prvním dnem následujícím po uplynutí této lhůty platit nová výše úhrad za služby placené ve prospěch HZS. Současně provozovatel ZDP v souvislosti s vydáním nového Oznámení může nově jednostranně upravit výši Jednorázové úhrady související s připojením EPS objektu uživatele na PCO (instalace ZDP v objektu uživatele, zavedení potřebných údajů do PCO a konfigurace do bezdrátové sítě) a Měsíční paušální částky uvedené v ceníku za nájem, provoz a údržbu ZDP a vyhodnocování signálů EPS na PCO účtovanou uživateli. Uživatel může v případě svého nesouhlasu s novou výší Jednorázové úhrady související s připojením EPS objektu uživatele na PCO (instalace ZDP v objektu uživatele, zavedení potřebných údajů do PCO a konfigurace do bezdrátové sítě) a měsíční paušální částky za nájem, provoz a údržbu ZDP a vyhodnocování signálů EPS na PCO ve lhůtě 1 měsíce od oznámení nové výše úhrad od smlouvy odstoupit.

VII. Sankční ustanovení a slevy

- 7.1. Provozovatel ZDP se zavazuje v případě nedodržení sjednané nástupní doby servisního technika poskytnout uživateli slevu ve výši 1% ze sjednaného měsíčního paušálu, za každou započatou hodinu zpoždění při opravě zařízení.

- 7.2. Uživatel se zavazuje provozovateli ZDP uhradit úrok z prodlení ve výši 0,05 % z fakturované částky včetně DPH za servisní práce technika provozovatele ZDP, úrok z prodlení ve výši 0,05 % z fakturované měsíční paušální částky za nájem provoz a údržbu ZDP a vyhodnocování signálů EPS na PCO včetně DPH a dále úrok z prodlení ve výši 0,05 % z fakturované částky včetně DPH za Jednorázové úhrady související s připojením EPS objektu uživatele na PCO (instalace ZDP v objektu uživatele, zavedení potřebných údajů do PCO a konfigurace do bezdrátové sítě), a to za každý den prodlení s platbou kterékoliv z výše uvedených fakturovaných částek včetně DPH.
- 7.3. Uživatel se zavazuje HZS uhradit úrok z prodlení ve výši 0,05 % z fakturované částky za náklady za planý výjezd předurčené jednotky, za každý den prodlení s platbou fakturované částky.
- 7.4. Uživatel se zavazuje uhradit HZS smluvní pokutu ve výši 1 500,- Kč za prodlení s dostavením se osoby odpovědné za provoz EPS, případně osoby pověřené obsluhou EPS, do objektu uživatele v případě výjezdu jednotky požární ochrany HZS na základě signalizace EPS, pokud toto prodlení bude delší jak 60 minut. Smluvní pokuta bude uživatelem uhrazena i v případě, že nebude možné telefonicky kontaktovat žádnou z osob uživatele uvedenou v příloze č. 5. Uplatnění smluvní pokuty bude doloženo výpisem z informačních systémů HZS.

VIII. Ochrana osobních údajů

- 8.1. Smluvní strany jsou na základě článku 6 odst. 1 Nařízení Evropského parlamentu a rady (EU) č. 2016/679, o ochraně fyzických osob v souvislosti se zpracováním osobních údajů a o volném pohybu těchto údajů a o zrušení směrnice 95/46/ES (dále jen „Nařízení“) oprávněny zpracovávat osobní údaje, které jsou obsaženy v této smlouvě. Zároveň jsou smluvní strany povinny osobní údaje uvedené ve smlouvě chránit v souladu s Nařízením a zpřístupnit je pouze oprávněným osobám, kterými jsou osoby pověřené správou evidence smluv a souvisejících databází, osobám, které plní povinnosti vyplývající z účelu této smlouvy, a dále orgánům veřejné správy oprávněným ke kontrole dokumentace, jejíž součástí jsou osobní údaje.
- 8.2. Smluvní strany se zavazují zachovávat mlčenlivost o všech osobních údajích poskytnutých jim na základě této smlouvy včetně údajů o smluvních stranách či dalších osobách, majících charakter osobních údajů. Smluvní strany si jsou vzájemně rovněž povinny na žádost druhé smluvní strany prokázat způsob, jakým je dodržování povinností k ochraně osobních údajů zajištěno.

IX. Platnost a účinnost smlouvy

- 9.1. Smlouva nabývá platnosti dnem jejího uzavření za podmínky platnosti a trvání smlouvy o provozování PCO uzavřené mezi provozovatelem ZDP a HZS.
- 9.2. Smlouva nabývá účinnosti dnem jejího uveřejnění v souladu s ust. § 6 zákona č. 340/2015 Sb., o zvláštních podmínkách účinnosti některých smluv, uveřejňování těchto smluv a o registru smluv (zákon o registru smluv), ve znění pozdějších předpisů.
- 9.3. Uveřejnění smlouvy v registru smluv zajistí HZS.

X. Závěrečná ustanovení

- 10.1. Tato smlouva se uzavírá na dobu neurčitou.
- 10.2. Smlouva může být ukončena písemnou dohodou smluvních stran, odstoupením od smlouvy v případě naplnění podmínek dle článku VI. odst. 6.5., nebo písemnou výpovědí kterékoli ze smluvních stran, a to i bez uvedení důvodu. Výpovědní doba v délce 2 měsíců počíná běžet prvním dnem kalendářního měsíce následujícího po měsíci, v němž došlo k prokazatelnému doručení výpovědi smluvním stranám.
- 10.3. Smluvní strany prohlašují, že skutečnosti uvedené v této smlouvě nepovažují za obchodní tajemství ve smyslu § 504 občanského zákoníku.
- 10.4. Tato smlouva může být změněna po vzájemné dohodě písemnými číslovanými dodatky, které se stanou nedílnou součástí této smlouvy, pokud smlouva nestanoví jinak.
- 10.5. Tato smlouva je sepsána ve třech vyhotoveních, z nichž každá smluvní strana obdrží jeden stejnopis.
- 10.6. Nedílnou součástí této smlouvy jsou následující přílohy:
- Příloha č. 1: Všeobecné podmínky pro připojení EPS prostřednictvím ZDP k PCO a vyhodnocování signálů přijímaných na PCO
 - Příloha č. 2: Ceník
 - Příloha č. 3: Oznámení generálního ředitele Hasičského záchranného sboru České republiky
 - Příloha č. 4: Seznam servisních techniků provozovatele ZDP a způsob svolávání k poruše na zařízení ZDP
 - Příloha č. 5: Kontaktní údaje uživatele
 - Příloha č. 6: Záznam o předání místa zásahu

V Olomouci

23.02.2023

V Olomouci

24.02.2023

13.02.2023

brig. gen. Jaroslav Kolářík
ředitel
HZS Olomouckého kraje

Jaroslav Kolářík
jednatel
LARCO s.r.o.

BM ČESKO s.r.o.

Příloha č. 1

ke smlouvě o připojení elektrické požární signalizace na pult centralizované ochrany

Všeobecné podmínky pro připojení EPS prostřednictvím ZDP k PCO a vyhodnocování signálů přijímaných na PCO

Část A) – základní pojmy

1. **PCO** – pult centralizované ochrany, zařízení sloužící pro vyhodnocování signálů přenášených z elektrické požární signalizace instalované v objektu, podrobněji definovaný v příslušných technických normách.
2. **EPS** – zařízení elektrické požární signalizace, tj. soubor hlásičů požáru, kabelů, ústředěn EPS a dalších komponentů, vytvářejících systém, kterým se akusticky a vizuálně signalizuje jakýkoliv stav zařízení a vytváří se započítání příslušných protipožárních opatření.
3. **ZDP** – zařízení dálkového přenosu, umožňující přenos signálů z EPS na PCO.
4. **Garant PCO** – příslušník HZS určený k jednání ve věci připojení objektu uživatele na PCO.
5. **Provozovatel ZDP** - provozovatelem ZDP je společnost LARGO PCO s.r.o., sídlem Železniční 547/4A, 779 00 Olomouc, IČ: 01741632.
6. **HZS** – Česká republika - Hasičský záchranný sbor Olomouckého kraje.
7. **KOPIS** – krajské operační a informační středisko HZS.
8. **DZP** – dokumentace zdolávání požáru.
9. **Uživatel** – uživatel objektu, jehož EPS je připojena na PCO.
10. **Osoba odpovědná za provoz EPS** – osoba určená uživatelem k zajištění obsluhy EPS.
11. **Osoba pověřená obsluhou EPS** – osoba určená uživatelem k doprovodu jednotky HZS při průzkumu zabezpečovaného objektu, k odemčení uzavřených prostor náhradními klíči, k převzetí místa požáru po jeho uhašení, k převzetí objektu po kontrole provedené jednotkou požární ochrany, k ostraze po skončení zásahu, k opětovnému uvedení zařízení EPS a ZDP do pohotovostního stavu, k uložení klíče do klíčového trezoru a k dalším úkonům určeným touto smlouvou jako úkony prováděné určenou osobou.

Část B) Podmínky pro připojení EPS k ZDP, zajištění přenosu poplachových a stavových signálů z EPS na PCO u HZS a zajištění servisu a údržby ZDP

- 1.1 ZDP v objektu uživatele sestává z radiového pojítka včetně záložního zdroje, antény a anténního svodu. Pro návaznost na zařízení EPS, obslužného pole požární ochrany a klíčového trezoru se stanoví rozhraní na vstupních svorkách ZDP.
- 1.2 ZDP sestává z těchto částí:

Zařízení	Typ	Počet kusů
Zařízení ZDP	NAM REGGAE GRTbz	1
Anténa GSM		1
Anténa DIPOL	ZD 40 AS	1
Anténní svod	Koaxiální kabel od antény k ZDP	1
Rozhraní EPS	Na svorkách ZDP	1
Záložní zdroj včetně akumulátorů	Akumulátor Ah 12V 7Ah	1

2. Specifikace servisních zásahů na ZDP

- 2.1 Provozovatel ZDP se v případě zjištění poruchy ZDP uživatelem EPS, provozovatelem ZDP nebo HZS zavazuje provést neprodleně servisní zásahy za účelem odstranění těchto poruch.

- 2.2 Provozovatel ZDP v rámci této smlouvy nebude uživateli účtovat cestovní náklady spojené s prováděním servisních zásahů, s výjimkou zásahů prokazatelně zaviněných uživatelem, případně třetí osobou.
- 2.3 Provozovatel ZDP se zavazuje odstranit vzniklou poruchu ZDP nejpozději do 12 hodin od jejího zjištění. V případě, že není možné zajistit opravu zařízení, zajistí provozovatel ZDP náhradní technické řešení pro spolehlivý přenos poplachových signálů až do okamžiku úplného odstranění poruchy.
- 2.4 Úplné odstranění poruchy ZDP se provozovatel ZDP zavazuje zajistit nejpozději do 48 hodin od jejího zjištění provozovatelem ZDP, případně od doby jejího prokazatelného nahlášení uživatelem nebo HZS.
- 2.5 Pokud není možné do 48 hodin od zjištění poruchy úplně odstranit poruchu ZDP dle odst. 2.4, je provozovatel ZDP povinen zajistit fyzické sledování signalizace EPS v objektu uživatele na vlastní náklady.
- 2.6 Provozovatel ZDP se v případě technických nebo provozních poruch na zařízení ZDP zavazuje poskytovat telefonické konzultace uživateli objektu 24 hodin denně na servisním telefonním čísle, které je uvedeno v příloze č. 4 této smlouvy.
- 2.7 Provozovatel ZDP je povinen v rámci této smlouvy provést bezúplatně revizi ZDP dle příslušných právních předpisů a jedenkrát za rok preventivní zkoušku funkčnosti propojení EPS uživatele prostřednictvím ZDP na PCO. O této zkoušce provede záznam do provozní knihy systému EPS, která je zřízena a vedena uživatelem v souladu s platnými právními předpisy na úseku požární ochrany.
- 2.8 Provozovatel ZDP v rámci této smlouvy neprovádí měsíční funkční zkoušky EPS a ZDP dle vyhlášky č. 246/2001 Sb., o požární prevenci, ve znění pozdějších předpisů. Tyto zkoušky je uživatel povinen zajistit sám na své náklady.
- 2.9 V případě, že uživatel požádá o provádění servisní činnosti na zařízení EPS, případně o provádění funkčních zkoušek na ZDP, je provozovatel ZDP povinen na základě samostatně uzavřené písemné smlouvy s uživatelem tuto servisní činnost uživateli zajistit.

Část C) Podmínky pro připojení EPS k PCO, vyhodnocování signálů EPS na PCO u HZS, vysílání sil a prostředků, vstupu a zásahu v objektu uživatele a zajištění součinnosti HZS s uživatelem

1 Obecné požadavky pro připojení

- 1.1 Na PCO jsou prostřednictvím ZDP přenášeny tyto signály EPS:
 - č. 1. „Všeobecný poplach“
 - č. 2. „Všeobecná porucha EPS“
 - č. 3 - č. 8. signály sloužící k upřesnění místa vzniku požáru (sekce).
- 1.2 Adresace čidel v objektu uživatele musí umožňovat vytvoření maximálně 6 ucelených celků (dále jen **sekcí**) v objektu uživatele, které budou přenášeny na PCO. Tímto není dotčeno rozdělení čidel do smyček dle projektu EPS. Rozdělení čidel, případně smyček do sekcí provede provozovatel ZDP po dohodě s garantem PCO.
- 1.3 Rozsah přenášovaných poplachových a poruchových signálů, včetně reakcí na ně je upraven v pokynu GŘ HZS ČR č. 40/2018. V případě signalizace „Všeobecný poplach“ se přenáší na PCO i informace o názvu sekce, ve které požár vznikl.
- 1.4 V připojeném objektu musí být vytvořen systém generálního klíče. Generální klíč musí umožnit zpravidla vstup jednotkám požární ochrany do všech prostor chráněných EPS, včetně přístupu k obslužnému poli požární ochrany (dále jen **OPPO**) nebo obslužnému a signalizačnímu panelu (dále jen **OSP**). V odůvodněných případech může být využito generálního klíče a podružného klíčového trezoru. Klíče v podružném klíčovém trezoru

musí být označeny. Stejně označení jako tyto klíče musí mít i příslušné zámky. V podružném klíčovém trezoru je umístěn i přehledný plán s rozmístěním prostor a zámků a umístění OPPO. V případě, že z technických nebo organizačních důvodů není možné zajistit přístup do všech prostorů uživatele, uvedou se prostory, do kterých není přístup, v této smlouvě.

- 1.5 Umístění klíčového trezoru požární ochrany (dále jen **KTPO**) a zábleskového majáku musí být v souladu s platnými pokyny generálního ředitele HZS ČR a ČSN 73 0875:2011.
- 1.6 V blízkosti OPPO nebo OSP je umístěna DZP, která obsahuje textovou a grafickou část s vyznačením sekcí přenášejících na PCO.
- 1.7 V případě složitých dispozičních řešení objektu uživatele může HZS vyžadovat umístění grafické nastavy systému EPS zobrazující místo vzniku požáru.
- 1.8 V rámci zjednodušení přístupu jednotek požární ochrany při řešení mimořádných událostí do objektů uživatele připojených na PCO jsou v rámci Olomouckého kraje používány k otevření KTPO motýlkové klíče, a to:
 - motýlkový klíč č. 13 pro celé území Olomouckého kraje.
- 1.9 V odůvodněných případech (historické objekty apod.) může být zvoleno po dohodě s garantem PCO individuální řešení a požadavky s ohledem na charakter objektu.

2 Testovací provoz připojení objektu k PCO a vyhodnocování signálů EPS

- 2.1 Testovací provoz slouží výhradně pro servisní účely provozovatele ZDP v době před připojením EPS objektu do zkušebního provozu. V rámci testovacího provozu HZS nevyhodnocuje zprávy přicházející na PCO. Přechod z testovacího do zkušebního provozu probíhá na základě žádosti uživatele podané HZS prostřednictvím provozovatele ZDP. Souhlas s přechodem z testovacího provozu do zkušebního provozu (**souhlas s připojením**) vydá HZS prostřednictvím příslušného garanta PCO za splnění níže uvedených podmínek:
 - a. Uživatel zajistí instalaci KTPO na snadno přístupném místě v dosahu vstupu do zabezpečeného objektu uživatele. KTPO je osazený zámkem s jednotným klíčem, používaným v příslušném okrese (územním odboru). Umístění KTPO bude součástí projektu EPS, resp. dodatku k projektu EPS objektu uživatele, schváleného HZS.
 - b. Uživatel zajistí instalaci OPPO na snadno přístupném místě v dosahu vstupu do zabezpečeného objektu uživatele. Umístění OPPO bude součástí projektu EPS, resp. dodatku k projektu EPS objektu uživatele, schváleného HZS.
 - c. V závislosti na místních podmínkách, zejména pro usnadnění orientace jednotek požární ochrany v objektu uživatele, instaluje uživatel na žádost garanta PCO další zobrazovací zařízení (přídavný panel apod.).
 - d. HZS obdrží k odsouhlasení operativní kartu objektu uživatele ve formátu A4, zpracovanou v souladu s Metodikou zpracování dokumentace zdolávání požárů, vydanou Ministerstvem vnitra – generálním ředitelstvím Hasičského záchranného sboru České republiky doplněnou o grafické znázornění prostor, do kterých nemá jednotka požární ochrany vstup, a sekcí pro lokalizaci požáru. Uživatel předá HZS operativní kartu ve formátu pdf a v tištěné formě. V průběhu prohlídky objektu garant PCO operativní kartu vyhodnotí, popř. požádá o její doplnění. Součástí operativní karty jsou doporučení velitelů zásahu. V této části doplní uživatel zejména informace k obsluze stabilního hasičského zařízení (dále jen **SHZ**),

náhradního zdroje elektrické energie (dále jen **NZEE**), je-li toto v objektu instalováno, upozorní na majetek významné hodnoty a upozorní na ty části objektu, kde není vhodné hasit vodou (např. technologické místnosti, apod.). Uživatel předkládá DZP ke schválení prostřednictvím provozovatele ZDP.

- e. HZS vydal rozhodnutí o schválení DZP objektu uživatele v případě, že uživatel je povinen zpracovat DZP na základě zákona č. 133/1985 Sb., o požární ochraně, ve znění pozdějších předpisů. V tomto případě je posouzení DZP předmětem správního řízení vedeném HZS.
- f. Garant PCO schválil DZP, v případě, že se nejedná o DZP schvalované dle písm. e).
- g. Uživatel vytvoří technické a organizační podmínky pro vstup jednotky požární ochrany do objektu uživatele s důrazem na snadnou orientaci pro zasahující jednotky požární ochrany.
- h. Uživatel umožní prohlídku objektu garantovi PCO HZS a jednotce požární ochrany před připojením k PCO. Na závěr prohlídky umožní odzkoušení systému EPS a přenosu informací na PCO. Opakovanou prohlídku objektu umožní uživatel na žádost HZS, podanou prostřednictvím provozovatele ZDP.
- i. Uživatel určí „Osoby odpovědné za provoz EPS“, a potřebný počet „Osob pověřených obsluhou zařízení EPS“ ve smyslu ČSN 34 2710.
- j. Uživatel za přítomnosti garanta PCO umístí do klíčového trezoru generální klíč, případně další nezbytné klíče umožňující vstup do objektu.

2.2 Provozovatel ZDP předá souhlas s připojením uživateli.

3 Zkušební provoz připojení objektu k PCO a vyhodnocování signálů EPS

3.1 Zkušební provoz slouží k ověření spolehlivosti systému EPS uživatele a ZDP provozovatele ZDP při běžném provozu u uživatele. Ve zkušebním provozu při přijetí signálu „Všeobecný poplach“ na PCO ověří KOPIS informaci o požáru u osoby odpovědné za provoz EPS nebo pověřené obsluhou EPS uživatele. Po potvrzení požáru vyšle předurčené jednotky požární ochrany k likvidaci požáru. V případě, že se nepodaří kontaktovat osobu odpovědnou za provoz EPS nebo pověřenou obsluhou EPS uživatele, vyšle KOPIS předurčené jednotky požární ochrany do objektu uživatele. Období zkušebního provozu je zpravidla 3 měsíce. Po uplynutí této doby a při současném splnění všech podmínek této smlouvy přechází sledování EPS objektu na PCO do režimu trvalého provozu za předpokladu, že nevznikají opakující se různé poruchové stavy systému a nevznikají signály o neexistujících požárech – plané poplachy.

3.2 O vydání souhlasu s přechodem do trvalého provozu žádá uživatel HZS prostřednictvím provozovatele ZDP. V případě, že jsou splněny podmínky uvedené v této smlouvě pro přechod do trvalého provozu, HZS vystaví prostřednictvím garanta PCO souhlas s přechodem do trvalého provozu. Provozovatel ZDP předá souhlas uživateli.

4 Trvalý provoz připojení objektu k PCO a vyhodnocování signálů EPS

4.1 Trvalý provoz, je režim provozu, který navazuje na zkušební provoz v případě, že se během zkušebního provozu prokázala přijatelná spolehlivost EPS a ZDP. Při přijetí signálu

„Všeobecný poplach“ v objektu uživatele vyše KOPIS předurčené jednotky požární ochrany k likvidaci požáru a informuje osobou odpovědnou za provoz EPS nebo osobu pověřenou obsluhou EPS.

4.2 Databáze kontaktních osob uživatelů je vedena v PCO a tuto aktualizuje provozovatel ZDP.

4.3 Seznam připojených objektů vede provozovatel ZDP v PCO.

5 Zajištění součinnosti určených osob uživatele s HZS v případě signalizace „Všeobecný poplach“

5.1 V případě, že je z EPS v objektu uživatele přijat signál „Všeobecný poplach“, KOPIS kontaktuje osobou odpovědnou za provoz EPS nebo osobu pověřenou obsluhou EPS. Při kontaktování osob určených uživatelem využívá kontaktní údaje uvedené v databázi PCO.

5.2 Osoba odpovědná za provoz EPS nebo osoba pověřená obsluhou EPS je povinna se nejpozději do 15 minut dostavit do objektu a poskytnout součinnost veliteli zásahu.

5.3 Velitel zásahu po vstupu a prohlídce objektu nebo po zásahu v objektu zajistí předání objektu osobě odpovědné za provoz EPS nebo osobě pověřené obsluhou EPS písemně formou „Záznamu o předání místa zásahu“, jehož vzor je uveden v příloze č. 6 smlouvy o připojení elektrické požární signalizace na pult centralizované ochrany.

5.4 Osoba odpovědná za provoz EPS nebo osoba pověřená obsluhou EPS zajistí zpětné nastavení ústředny EPS a uzamčení objektu.

6 Postup v případě signalizace poruch nebo chybových hlášení

6.1 Signál „Všeobecná porucha EPS“ je přenášen na hlavní, záložní a servisní PCO a zároveň prostřednictvím GSM brány provozovatele ZDP je odesílána informační SMS o „Poruše EPS“ osobě odpovědné za provoz EPS a osobě pověřené obsluhou EPS. Odeslání SMS těmto osobám se považuje za prokazatelné nahlášení poruchy EPS uživateli. Uživatel je povinen zajistit na vlastní náklady povinnosti, které jsou mu uloženy právními předpisy na úseku požární ochrany např. fyzický dohled v objektu apod. Splněním tohoto opatření provozovatel ZDP ani HZS neodpovídají za případné škody, které vzniknou na majetku uživatele.

6.2 Další stavové signály související s provozem ZDP, nikoliv EPS, jsou přenášeny pouze na servisní PCO a tyto vyhodnocuje pouze provozovatel ZDP. Provozovatel ZDP diagnostikuje poruchu na ZDP a v případě potřeby vysílá servisního technika k uživateli. O výjezdu servisního technika je informována osoba odpovědná za provoz EPS nebo osoba pověřená obsluhou EPS.

6.3 HZS odpojí EPS objektu uživatele od hlavního a záložního PCO v případech, kdy na hlavní nebo záložní PCO:

- přichází zvýšený počet signálů „Všeobecný poplach“, u kterých je z informací osoby odpovědné za provoz EPS nebo osoby pověřené obsluhou EPS zřejmé, že se jedná o poruchu nebo o plané poplachy (testování a úpravy EPS),
- přichází zvýšený počet signálů stavu „Všeobecná porucha EPS“ (více než 1 signál z objektu uživatele v průběhu jedné hodiny),
- z důvodu zásahu vyšší moci týkající se činnosti HZS.

O odpojení EPS objektu uživatele informuje HZS provozovatele ZDP a osobu odpovědnou za provoz EPS nebo osobu pověřenou obsluhou EPS. Uživatel je povinen při odpojení EPS objektu od PCO zajistit dohled nad EPS objektu nebo objektem dle příslušných právních předpisů na úseku požární ochrany.

7 Další ustanovení

- 7.1 Osoba odpovědná za provoz EPS vykonává činnost v souladu s platnými předpisy na úseku požární ochrany, zejména ČSN 34 2710 a vyhlášky č. 246/2001 Sb., o požární prevenci, ve znění pozdějších předpisů. Současně plní oznamovací povinnost vůči HZS o konání revize EPS, zkoušky systému EPS, odpojení EPS od ZDP apod. Manipulaci s EPS, jejímž důsledkem je vyslání signálu „Všeobecný poplach“ v objektu uživatele, je uživatel prostřednictvím osoby odpovědné za provoz EPS povinen předem oznámit KOPIS. Uživatel současně prostřednictvím této osoby zabezpečí odpojení systému pomocí OPPO. Po ukončení servisních prací přezkouší uživatel prostřednictvím osoby odpovědné za provoz EPS funkčnost systému jedním ostrým signálem EPS objektu a všech sekcí, jehož správné zobrazení na PCO v informačním systému pro operační řízení (dále jen **IS OŘ**) ověří u KOPIS a současně potvrdí opětovné uvedení EPS do trvalého provozu.

Příloha č. 2
ke smlouvě o připojení elektrické požární signalizace na pult centralizované ochrany

Ceník

Ceník za služby související s připojením EPS na PCO

Služba	Cena	Pozn.
Jednorazová úhrada související s připojením EPS objektu uživatele na PCO (instalace ZDP v objektu uživatele, zavedení potřebných údajů do PCO a konfigurace do bezdrátové sítě)		
Měsíční paušální částka za nájem, provoz a údržbu ZDP a vyhodnocování signálů EPS na PCO		
Servisní práce technika provozovatele ZDP - hodinová sazba		
Cestovní náklady servisního technika provozovatele ZDP	8,- Kč/km slovy: osm korun českých) + DPH v zákonné výši	
Náklady za planý výjezd	2 955,- Kč (slovy: dva tisíce devět set padesát pět korun českých)	Částka stanovená v příloze č. 3 (Oznámení)

Příloha č. 3
ke smlouvě o připojení elektrické požární signalizace na pult centralizované ochrany

Oznámení generálního ředitele Hasičského záchranného sboru České republiky

Sbírka interních aktů řízení generálního ředitele HZS ČR - částka 40/2018
10

Strana

Část II.

O z n á m e n í
generálního ředitele Hasičského záchranného sboru České republiky

Pro potřeby HZS krajů při realizaci Pokynu generálního ředitele HZS ČR č. 40/2018, kterým se stanoví technické podmínky pro připojení elektrické požární signalizace prostřednictvím zařízení dálkového přenosu na pult centralizované ochrany umístěný na krajském operačním a informačním středisku hasičského záchranného sboru kraje, budou seznamy nově typově schválených zařízení dálkového přenosu postupně zveřejňovány na webové adrese

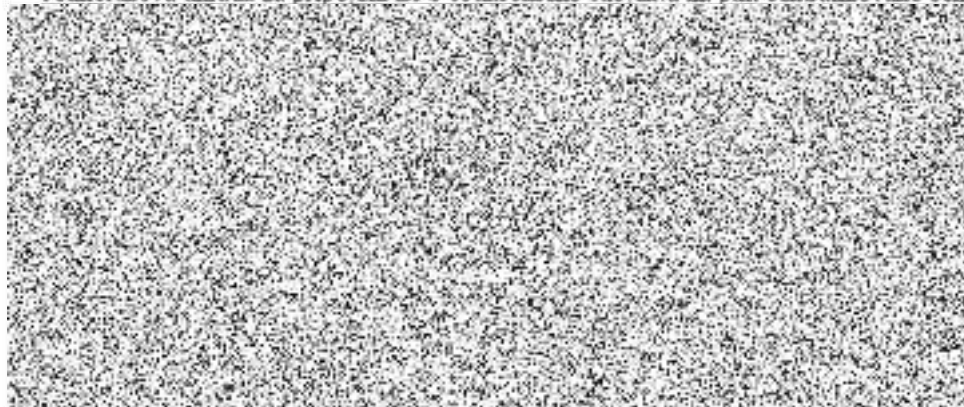
http://www.hzscr.cz/seznam-t_vpove-schvalenych-zaizeni-dalkoveho-prenosu.aspx.

Za účelem sjednocení výše úhrad za poskytování služeb, souvisejících s připojením elektrické požární signalizace na pult centralizované ochrany umístěný na krajském operačním a informačním středisku hasičského záchranného sboru kraje, se vydává ceník těchto služeb. Jednotná úhrada se zavádí z důvodu unifikace a vychází ze zjištění kontroly Nejvyššího kontrolního úřadu, která shledala nesystémovou disproporcionálnost v dosavadní praxi úhrady nákladů. Ceník byl stanoven na základě odborného znaleckého posudku č. 25-01-2018/010, provedeného firmou BDO Appraisal services – Znalecký ústav, s.r.o.

V návaznosti na růst hladiny spotřebitelských cen a další změny ve výši vstupů k zajištění poskytování služby bude ceník upravován a nově zveřejněn oznámením.

Jednotný ceník za poskytování služeb
souvisejících s připojením EPS na pult centralizované ochrany

• Jednorázová úhrada za připojení EPS soukromého subjektu na pult centralizované ochrany



Ceník nabývá účinnosti dnem 1. 9. 2018.

Čj. MV-80564-38/PO-PRE-2017

¹⁾ Výjezd předurčené jednotky Hasičského záchranného sboru ČR na základě vyhlášení planého poplachu připojenou ústřednou EPS (viz čl. 3.13 ČSN 34 2710).

Příloha č. 4

ke smlouvě o připojení elektrické požární signalizace na pult centralizované ochrany

Seznam servisních techniků provozovatele ZDP a způsob svolávání k poruše na zařízení ZDP.

I. 24 hodinový servis

1.1 Servisní telefonní čísla

1. Servisní telefon 24 hodin denně Hot-Line : 583 034 750

1.2 Telefonní čísla pro 24 hodinový servis jsou určena k nahlášení poruchy ZDP. Je nutno uvést následující údaje: Název objektu, jméno osoby, která poruchu hlásí, kontaktní telefonní číslo a stručný popis poruchy. Hovory mohou být zaznamenávány pro potřeby servisního střediska.

II. Konzultační servis

2. Servisní oddělení v pracovní době od 8:00 – 16:00: 583 034 752

2.1 Seznam servisních techniků

1.		e-mail:		mobil:	
2.		e-mail:		mobil:	
3.		e-mail:		mobil:	

2.2 Telefonní čísla techniků jsou určena pro konzultace a poradenství a pro případy úprav zařízení či hlášení odstávek.

III. Aktualizace kontaktních osob uživatele

3.1 Kontaktní e-mail a adresa pro zasilání aktuálních kontaktních osob uživatele

e-mail: pco@largopco.cz

písemně zaslat na adresu poskytovatele: **LARGO PCO s.r.o.**
Železniční 547/4a
779 00 Olomouc

IV. Účtárna

e-mail: fakturace@largopco.cz tel: 583 034 751

Příloha č. 5
ke smlouvě o připojení elektrické požární signalizace na pult centralizované ochrany

Kontaktní údaje uživatele

Adresa monitorovaného objektu uživatele (místo s nainstalovaným ZDP)

Název objektu: BAUMAX Olomouc

Adresa objektu: Holická 26, 772 00 Olomouc

Objekt číslo:	425	Adresa sídla uživatele objektu: BM ČESKO s.r.o., Tůrkova 1272/7, 14900 Praha 4 - Chodov
Pohotovostní spojení:		

1. Osoba odpovědná za provoz EPS

Seznam osob odpovědných za provoz EPS na straně uživatele (minimálně jedna osoba a zástupce), včetně spojení na tyto osoby v pracovní a mimopracovní dobu.

Osoby odpovědné za provoz EPS

Příjmení a jméno	Telefonní číslo pro telefonický kontakt	Telefonní číslo pro zaslání SMS zpráv o poruše EPS, ZDP nebo PCO
Vedoucí prodejny		
Zástupce vedoucího prodejny		
Zástupce vedoucího prodejny 2		
Revizní oddělení		

Příloha č. 6
ke smlouvě o připojení elektrické požární signalizace na pult centralizované ochrany

Záznam o předání místa zásahu

VZOR

Záznam o předání místa zásahu

Místo zásahu:

(adresa)

Majitel, uživatel, správce* (dále jen „dotčená osoba“) místa zásahu:

.....

(jméno, příjmení)

Adresa bydliště: COP

Místo zásahu jednotek PO je předáváno, kdy

(uveďte se stav místa zásahu - likvidace, ukončení záchranných prací)

V souladu s § 88 odst. 1 písm. b) zákona č. 133/1985 Sb., o požární ochraně, ve znění pozdějších předpisů, a § 17 vyhlášky č. 247/2001 Sb., o organizaci a činnosti jednotek požární ochrany, ve znění pozdějších předpisů,

n a ř í z u j í * (upozorňují na nutnost *)

*provedení následujících opatření směřujících k odstranění nebezpečí opětovného vzniku požáru **

1. *zajistit trvalý dohled nad místem zásahu jednotek PO*
od do/po dobu
2.
3.
4.
5.
6.

Uvedená opatření vstupují v platnost podpisem dotčené osoby.

Místo zásahu předáno dne: Čas předání:

Předání místa zásahu, jehož součástí bylo seznámení s místem zásahu, zejména s místy zvlášť nebezpečnými, provedl:

Velitel zásahu: Podpis:

(jméno, příjmení)

Jednotka PO

(název)

Místo zásahu jednotek požární ochrany převzal:

S podmínkami provedení nutných opatření *směřujících k odstranění nebezpečí opětovného vzniku požáru* * jsem byl seznámen a porozuměl jsem jim.

.....

Podpis dotčené osoby

Příslušný orgán státního požárního dozoru obdržel dne

.....

Podpis orgánu státního požárního dozoru

* nehodící škrtněte