

Č.j.: MUCH 13199/2023

# SMLOUVA O DÍLO

Číslo \_\_\_\_\_/2023

uzavřená dle ustanovení § 2586 a násl. zákona č. 89/2012 Sb., občanský zákoník, mezi:

objednatel: **městem Cheb**  
se sídlem: **nám. Krále Jiřího z Poděbrad 1/14, 350 20 Cheb**  
IČO: **00253979**  
DIČ: **CZ 00253979**  
Bankovní spojení: **KB Cheb č. ú. 528331/0100**  
zastoupeným: **Ing. Janem Vrbou, starostou města**  
(dále jen „objednatel“)

a

zhotovitelem: **PROSTROM Bohemia s.r.o.**  
se sídlem: **Železniční 240/18, Východní Předměstí, 326 00 Plzeň**  
IČO: **26376717**  
DIČ: **CZ26376717**  
Jednající prostřednictvím: **Ing. Zdeněk Kovářik, jednatel**  
(dále jen „zhotovitel“)

(objednatel a zhotovitel dále též společně jako „smluvní strany“)

## Článek I Předmět smlouvy

1. Zhotovitel se touto smlouvou o dílo (dále jen „smlouva“) zavazuje provést pro objednatele řádně a včas, na svůj náklad a nebezpečí sjednané dílo dle článku II této smlouvy a objednatel se zavazuje za provedené dílo zaplatit zhotoviteli cenu ve výši a za podmínek sjednaných v této smlouvě.

## Článek II Specifikace díla

1. Předmětem smlouvy je provedení díla „**Arboristické práce v parku Brandlova**“ v rozsahu plánu arboristických prací (viz příloha č. 2 smlouvy) a za podmínek závazné nabídky zhotovitele, učiněné dne 30.01.2023 a za cenu díla, kterou zhotovitel nabídl ve své nabídce, která tvoří přílohu této smlouvy. Technologie řezů je navržena v souladu se standardem AOPK a metodickou příručkou ke Standardu péče o přírodu a krajinu A02 002. Jednotlivé práce nebudou probíhat v době hnízdění ptactva. Předmětem smlouvy jsou rovněž činnosti, práce a dodávky, které nejsou v nabídce zhotovitele obsaženy, ale o kterých zhotovitel věděl, nebo podle svých odborných znalostí vědět měl nebo mohl, že jsou k řádnému a kvalitnímu provedení díla dané povahy třeba. Dílo zahrnuje provedení, dodání a zajištění všech činností, prací a služeb, věcí a dodávek, nutných k realizaci díla, dále jen „předmět díla“.
2. Zhotovitel prohlašuje, že má pro plnění předmětu díla platné oprávnění a potřebné zkušenosti s dílem tohoto charakteru, potřebné odborníky a kvalifikaci pro zhotovení díla, že se dostatečně seznámil s faktickým stavem lokality a nezjistil žádné překážky ani další nesrovnalosti v nabídkové ceně, které by bránily provedení díla dle uvedené ceny a této smlouvy.

## Článek III Doba plnění a dodací podmínky díla

1. Zhotovitel se zavazuje celé dílo řádně provést a protokolárně je předat objednateli bez vad a nedodělků ve lhůtě nejpozději **do 20.11.2023.**
2. Smluvní strany se dohodly, že dílo bude provedeno jako celek, a to v následujících termínech:

<b>Zahájení díla</b>	<b>- do 7 kalendářních dní od účinnosti smlouvy.</b>
<b>Dokončení díla a jeho protokolární předání</b>	<b>- do 20. listopadu 2023.</b>

Dokončením díla a jeho předání objednateli se rozumí úplné kompletní dokončení předmětu díla bez vad a nedodělků včetně vyklizení místa realizace díla a doložení všech nutných náležitostí, dokladů, předaných zástupci objednatele s předávacím protokolem.

3. Lhůta dokončení a protokolárního předání díla může být na základě dohody smluvních stran upravena dodatkem k této smlouvě v případě nemožnosti plnění díla z důvodu okolností, které mají bezprostřední vliv na provádění díla, tj. neplnění závazků objednatele dle této smlouvy, vyšší moc, nevhodných meteorologických podmínek pro nutnou technologii zhotovení díla apod., s výjimkou vadného plnění díla a neplnění smluvních podmínek této smlouvy ze strany zhotovitele díla. Za vyšší moc se považují události, ke kterým dojde po podpisu smlouvy a jedná se zejména o stávky, blokády, hrozbu válečného konfliktu, přírodní pohromy, archeologický průzkum a archeologické nálezy. Po dobu trvání okolnosti vyšší moci se povinnosti smluvních stran dočasně přerušují a automaticky se obnovují po jejím zániku.
4. Pro realizaci plnění dále platí „Obchodní podmínky“, které jsou uvedené v článku VII.

#### **Článek IV Cena díla**

1. Smluvní strany se dohodly, že cena za provedení díla je stanovena na základě cenové nabídky - rozpočtu předaným zhotovitelem (příloha č. 1 této smlouvy) a činí **543 494,49 Kč (slovy: pětsetčtyřicettřítisícčtyřístadevadesátčtyřikorunčtyřicetdevěthaléřů)** včetně daně z přidané hodnoty v zákonem stanovené výši, z toho:

<b>Cena za provedení díla bez DPH</b>	<b>449 169 Kč</b>
<b>DPH 21 %</b>	<b>94 325,49 Kč</b>
<b>cena c e l k e m</b>	<b>543 494,49 Kč</b>

2. Cena díla dle článku IV, odst. 1 této smlouvy je cena pevná a konečná a není možno ze strany zhotovitele požadovat její zvýšení, ani mají-li rozsah nebo nákladovost práce za následek překročení rozpočtu, nabídnutém zhotovitelem ve své nabídce a uvedeném v příloze č. 1 této smlouvy. Cena díla může být zvýšena, pouze pokud na základě písemného požadavku objednatele dojde ke změně rozsahu díla sjednaného dle této smlouvy, kterou zhotovitel nemohl při zpracování rozpočtu předpokládat, a to na základě písemného dodatku k této smlouvě podepsaného a odsouhlaseného oběma smluvními stranami.
3. V ceně za provedení díla jsou zahrnuty veškeré náklady zhotovitele, které při plnění svého závazku na zhotovení díla dle této smlouvy vynaloží (zejména náklady na dopravu, odvoz, uložení odpadu atd.).
4. Zhotovitel prohlašuje, že všechny technické, finanční, věcné a ostatní podmínky zhotovení díla zahrnul do kalkulace ceny za provedení díla a ručí za úplnost cenové nabídky rozpočtu uvedeného v příloze č. 1 této smlouvy, a přebírá na sebe nebezpečí změny okolností dle § 1765 odst. 2 občanského zákoníku.
5. Veškeré práce a dodávky nad rámec této smlouvy, změny, doplňky nebo rozšíření, které nejsou součástí díla dle této smlouvy, musí být vždy před jejich realizací zhotovitelem písemně objednatel u zhotovitele objednány a odsouhlaseny smluvními stranami včetně jejich ocenění. Pokud zhotovitel provede některé, v tomto článku uvedené práce nebo dodávky bez písemného ujednání s objednatel, provedeného formou dodatku k této smlouvě, má objednatel právo odmítnout jejich úhradu a cena za jejich provedení se stává součástí sjednané ceny za provedení díla uvedené v článku IV, odst. 1.
6. Cena za provedení díla je považována za uhrazenou řádně a včas, pokud ke dni splatnosti ceny za provedení díla, budou peněžní prostředky prokazatelně odepsány z účtu objednatele ve prospěch účtu zhotovitele, uvedeného v záhlaví této smlouvy.

7. Daňový doklad (faktura) bude obsahovat veškeré náležitosti daňového dokladu (faktury) stanovené zákonem č. 235/2004 Sb., ve znění pozdějších předpisů. V případě, že daňový doklad (faktura) nebude obsahovat předepsané náležitosti, je objednatel oprávněn doklad vrátit ve lhůtě do data splatnosti. Zhotovitel je povinen takový doklad opravit, aby splňoval náležitosti dané zákonem. Lhůta pro zaplacení začíná běžet dnem doručení opraveného dokladu.

## **Článek V** **Odpovědnost za vady**

1. Zhotovitel se zavazuje, že předané dílo bude prosté vad a bude kvalitativně odpovídat nabídce.
2. Objednatel je oprávněn reklamovat vady díla u zhotovitele, a to písemnou formou. V reklamaci bude popsána vada díla a termín, do kterého požaduje objednatel závadu odstranit. Objednatel má právo volby způsobu odstranění důsledku vadného plnění.
3. Zhotovitel se zavazuje bez zbytečného odkladu, nejpozději však do 2 kalendářních dnů ode dne oznámení reklamace, zahájit odstraňování vady díla s ukončením odstranění vady díla nejpozději do 10 dnů ode dne zahájení odstraňování vady v případě, že se s objednatelem nedohodne jinak.  
Po dobu od nahlášení vady díla až do řádného odstranění předmětné vady neběží záruční lhůta s tím, že doba přerušení běhu záruční lhůty bude počítána na celé dny.
4. Neodstraní-li zhotovitel oprávněně reklamované vady a nedodělky v dohodnuté lhůtě, nebo ve stanovené lhůtě nezahájí-li jejich odstraňování, má objednatel právo zadat provedení opravy třetí osobě s tím, že náklady na provedenou reklamační opravu budou účtovány na vrub zhotovitele a zhotovitel se zavazuje tyto náklady v plné výši zaplatit.
5. Práva a povinnosti ze zhotovitelem poskytnuté záruky za jakost díla nezanikají na předané části díla ani odstoupením kterékoliv ze smluvních stran od této smlouvy.
6. Zhotovitel je povinen odstranit vadu i v případě, kdy neuznává, že za vadu odpovídá. Ve sporných případech nese zhotovitel náklady až do rozhodnutí o reklamaci, soudním znalcem. Na soudním znalci se smluvní strany dohodnou, návrh předkládá objednatel. Náklady za znalečné jdou k tíži té smluvní strany, v jejíž neprospěch bude rozhodnuto. V případě, že zhotovitel odstraňuje vady své dodávky, je povinen provedenou opravu objednateli protokolárně předat.

## **Článek VI** **Platební podmínky**

1. Objednatel se zavazuje uhradit zhotoviteli celkovou smluvní cenu, a to dílčím způsobem dle skutečného postupu provedení díla zhotovitelem.
2. Zhotovitel předloží nejpozději do 5 kalendářních dnů od uplynutí příslušného intervalu dle plánu arboristických prací zjišťovací protokol obsahující výčet veškerých provedených prací od zahájení díla a v příslušném období skutečně provedené práce na prováděném díle, eventuální vícepráce a méněpráce.
3. Úhrada bude provedena na základě dílčích faktur vystavených zhotovitelem za interval účtování, který je 1x za měsíc. Objednatel se zavazuje vyžádat eventuální zdůvodnění nebo vyjasnění pochybných či vadných částí zjišťovacího protokolu u zhotovitele nejpozději do 5 kalendářních dnů od jeho převzetí. Přílohou každého účetního dokladu (faktury) bude vždy odsouhlasený zjišťovací protokol.
4. Splatnost veškerých účetních dokladů (faktur) je stanovena na **14** kalendářních dní ode dne doručení dokladu objednateli. Dnem úhrady se rozumí den, kdy byla celková účtovaná částka prokazatelně odepsána z účtu objednatele ve prospěch účtu zhotovitele.
5. Vícepráce provedené zhotovitelem, aniž byla sjednána příslušná změna smlouvy, popř. bez písemného souhlasu objednatele nebudou zhotoviteli uhrazeny. To neplatí, pokud objednatel provedení takových víceprací dodatečně písemně schválí, pokud tyto vícepráce byly účelně provedeny, k odstranění hrozících škod nebo závad nebo k zamezení rizika postihu v důsledku porušení právních a jiných předpisů, pokud tyto okolnosti nevznikly z důvodů na straně zhotovitele.

## **Článek VII** **Obchodní podmínky**

1. Zhotovitel je oprávněn, v případě, že bude provádět dílo nebo jeho část subdodavatelem odsouhlaseným objednatel, změnit subdodavatele pouze ze závažných důvodů a s předchozím písemným souhlasem objednatel.
2. Zhotovitel se zavazuje provést objednané dílo svým jménem bez vad a nedodělků ve stanoveném termínu na své náklady a nebezpečí. Zhotovitel odpovídá v plném rozsahu za veškeré části díla provedené subdodavatelem. Zhotovitel prohlašuje, že prozkoumal místní podmínky na místě plnění díla a že práce mohou být dokončeny způsobem a v termínu stanovenými smlouvou.
3. Zhotovitel odpovídá v průběhu provedení díla za pořádek a čistotu na místě realizace díla. Je povinen na své náklady odstranit odpady a nečistoty vzniklé provedením díla a průběžně odstraňovat veškerá znečištění a poškození komunikací, ke kterým dojde v souvislosti s prováděním díla. Zhotovitel se zavazuje řádně označit místo realizace díla v souladu s obecně platnými právními předpisy. Zhotovitel se zavazuje vyklidit a uvést místo realizace díla do náležitého stavu v termínu do předání díla.
4. Objednatel kontroluje provedení díla zejména formou kontrolních dnů, které jsou stanoveny dohodou smluvních stran na základě časového harmonogramu postupu provedení díla. O průběhu a závěrech kontrolního dne se pořídí na konci kontrolního dne zápis, k jehož vypracování je povinen zhotovitel. Objednatel je navíc oprávněn kontrolovat provedení díla, a to kdykoli v průběhu jeho provádění. Zhotovitel je dále povinen poskytnout objednateli veškerou součinnost k provedení kontroly, zejména zajistit účast odpovědných zástupců zhotovitele a předložit na vyžádání veškerou dokumentaci a objednatel požadované doklady.

### **Článek VIII Smluvní pokuty**

1. Objednatel je oprávněn uložit zhotoviteli smluvní pokutu v případě zaviněného prodlení zhotovitelem:
  - a) s termínem dokončení díla,
  - b) s úplným vyklizením místa realizace díla do doby převzetí díla,
  - c) s odstraněním vad a nedodělků oproti lhůtám, jež byly objednatel stanoveny v protokolu o předání a převzetí díla,
  - d) s odstraněním vad uplatněných objednatel v záruční době.
  - **Výše smluvní pokuty při prodlení zhotovitele podle bodu a) činí 1000 Kč za každý i započatý den prodlení.**
  - **Výše smluvní pokuty při prodlení zhotovitele podle bodu b) činí 500 Kč za každý i započatý den prodlení.**
  - **Výše smluvní pokuty při prodlení zhotovitele podle bodu c) činí 500 Kč za každý i započatý den prodlení.**
  - **Výše smluvní pokuty při prodlení zhotovitele podle bodu d) činí 500 Kč za každý i započatý den prodlení.**
  - **Objednatel je dále oprávněn uložit zhotoviteli smluvní pokutu za prokazatelné porušení:**
    - a) **ustanovení o bezpečnosti a ochraně zdraví v průběhu provedení díla, smluvní pokuta činí 500 Kč za každé porušení, uvedená částka nenahrazuje eventuelní postih ze zavedeného správního řízení,**
    - b) **ustanovení o ochraně životního prostředí, ochraně přírody a nakládání s odpady, smluvní pokuta činí 500 Kč za každé porušení, uvedená částka nenahrazuje eventuelní postih ze zavedeného správního řízení.**
2. Objednatel je dále oprávněn uložit zhotoviteli smluvní pokutu, pokud odstoupil od smlouvy z důvodu vadného plnění na straně zhotovitele, výše smluvní pokuty činí v takovém případě **5 %** z celkové ceny díla.
3. Smluvní strany se dohodly, že v případě zaviněného prodlení se zaplacením faktury zhotovitele objednavatelem dle této smlouvy, má zhotovitel právo uplatnit smluvní pokutu ve výši **0,05 %** z dlužné částky za každý kalendářní den prodlení.
4. Smluvní pokuta je splatná do 14 dnů od data doručení písemné výzvy k zaplacení ze strany oprávněné, a to na účet uvedený ve výzvě. Zhotovitel dává výslovný souhlas objednateli k eventuálnímu provedení vzájemného zápočtu vyměřené smluvní pokuty proti zhotovitelem uplatňované ceně za provedení díla. Ustanovením o smluvní pokutě není dotčeno právo objednatel domáhat se náhrady škody v plné výši.

Smluvní strany dále ujednaly, že vůči sobě neuplatní právo namítat nepřiměřenost výše smluvní pokuty dle této smlouvy u soudu ve smyslu § 2051 občanského zákoníku.

### **Článek IX** **Kontaktní osoby a doručování**

1. Smluvní strany se dohodly, že kontaktní osobou pro technickou realizaci díla, odsouhlasení provedených prací a převzetí díla je:

a/ na straně objednatele:



b/ na straně zhotovitele:

tel

2. Smluvní strany se dohodly, že kontaktní osobou ve věcech smlouvy, dodatků, plateb a faktur je:

a/ na straně objednatele:



b/ na straně zhotovitele:

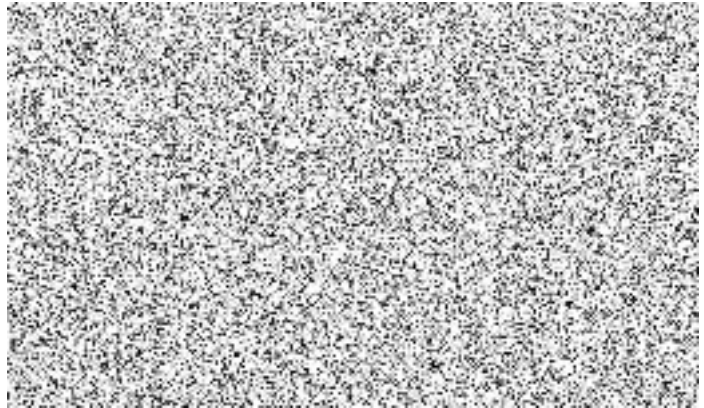
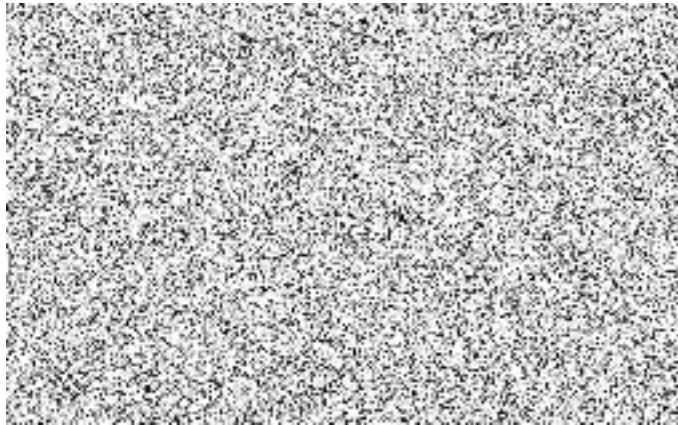
Smluvní strany se dohodly na následujícím způsobu doručování:

- Poštou – faktura a dodatky ke smlouvě – adresa objednavatele i adresa zhotovitele jsou uvedeny v záhlaví této smlouvy.
  - Osobně – veškeré technické doklady, zápisy atd., vyplývající z vlastní technické realizace akce. Za objednatele i zhotovitele potvrdí převzetí kontaktní osoby, nebo jejich zástupci.
  - v případě doručování dokumentů se za řádně doručené považují též dokumenty doručené prostřednictvím datové schránky. Doručuje-li se způsobem podle zákona č. 300/2008 Sb., v platném znění, ustanovení jiných právních předpisů upravující způsob doručení se nepoužijí. Dokument, který byl dodán do datové schránky, je doručen okamžikem, kdy se do datové schránky přihlásí osoba, která má s ohledem na rozsah svého oprávnění přístup k dodanému dokumentu. Nepřihlásí-li se tato osoba do datové schránky ve lhůtě 10 dnů ode dne, kdy byl dokument dodán do datové schránky, považuje se tento dokument za doručený posledním dnem této lhůty. Takovéto doručení dokumentu má stejné právní účinky jako doručení do vlastních rukou.
3. Smluvní strany se dohodly, že v případě změny sídla či místa podnikání, a tím i adresy pro doručování, budou neprodleně informovat druhou stranu.

### **Článek X** **Závěrečná ustanovení**

1. Tato smlouva nabývá platnosti dnem podpisu oprávněnými zástupci obou smluvních stran. Smlouva nabývá účinnosti nejdříve dnem uveřejnění prostřednictvím registru smluv dle zákona č. 340/2015 Sb., o zvláštních podmínkách účinnosti některých smluv, uveřejňování těchto smluv a o registru smluv. Objednatel se zavazuje realizovat zveřejnění této smlouvy v předmětném registru v souladu s uvedeným zákonem.
2. Smlouva je vyhotovena v třech stejnopisech, z nichž zhotovitel obdrží jeden a objednatel dva stejnopisy. Každý stejnopis má právní sílu originálu.
3. V případě neplatnosti nebo neúčinnosti některého ustanovení této smlouvy nebudou dotčena ostatní ustanovení smlouvy.
4. Tato smlouva se řídí úpravou dle zák. č. 89/2012 Sb., občanského zákoníku.
5. Tuto smlouvu lze měnit, doplňovat a upřesňovat pouze oboustranně odsouhlasenými, písemnými a průběžně číslovanými dodatky, podepsanými oprávněnými zástupci obou smluvních stran. K jakýmkoli ústním ujednáním se nepřihlíží.
6. Smluvní strany výslovně prohlašují, že jsou k právnímu jednání zcela svéprávné, že tato smlouva je projevem jejich pravé, určité a svobodné vůle a že si tuto smlouvu podrobně přečetly, zcela jednoznačně porozuměly jejímu obsahu, proti kterému nemají žádných výhrad, uzavírají ji dobrovolně, nikoli v tísní, pod nátlakem nebo za nápadně jednostranně nevýhodných podmínek a takto ji podepisují.

7. V otázkách, které nejsou touto smlouvou výslovně upraveny, se řídí právní vztahy smluvních stran ustanoveními občanského zákoníku, ve znění pozdějších předpisů a dalšími obecně závaznými předpisy České republiky v platném znění.
8. Tato smlouva je uzavřena v souladu s ustanovením článku VI. odst. 1 písm. b) směrnice č. 7/2021 pro zadávání veřejných zakázek městem Cheb a právními osobami zřízenými nebo založenými městem Cheb, schválené dne 06.05.2021 usnesením Rady města Chebu č. RM 233/8/2021 a její uzavření bylo schváleno vedením města dne 17.01.2023, číslo zápisu 3/23.
9. Objednatel se zhotovitelem ujednali, v souladu s ustanovením § 89a zákona č. 99/1963 Sb., občanský soudní řád, v platném znění, že v případě jejich sporu, který by byl řešen soudní cestou, je místně příslušným soudem místně příslušný soud objednatele.
10. Smluvní strany dále ujednaly, že zhotovitel není oprávněn postoupit práva, povinnosti, závazky a pohledávky z této smlouvy třetí osobě nebo jiným osobám bez předchozího písemného souhlasu objednatele.
11. Součástí této smlouvy tvoří přílohy:
  - Příloha č. 1 - Cenová nabídka zhotovitele „Arboristické práce v parku Brandlova“ ze dne 30.01.2023.
  - Příloha č. 2 - Plán arboristických prací samostatně uložený na odboru komunálního hospodářství.



## Méně naléhavá opatření

Číslo	RFID	Taxon latinsky	Taxon český	Obvod kmene 1	Obvod kmene 2	Obvod kmene 3	Obvod kmene 4	Fyziologické stáří	Perspektiva	Vitalita	Stabilita	Zdravotní stav	Poznámka	Technologie	Opakování	Naléhavost	Poznámka k ošetření	Nabídnutá cena bez DPH
11	743686	Acer platanoides	javor mléčný	123				4	a	2	1	2		S-RB	5	2		405
14	743683	Acer platanoides	javor mléčný	214				4	a	2	2	2		S-RB	5	2		2025
16	743681	Fraxinus excelsior	jasan ztepilý	342				5	b	2	2	3	Infekce větví.	S-RB	5	2		8934
17	743680	Fraxinus excelsior	jasan ztepilý	324				5	b	2	3	3	Dutina ve kmeni.	S-RO	5	2	20 procent.	7302
														S-RB	5	2		2430
21	743674	Fagus sylvatica	buk lesní	232				4	a	1	3	3	Tlaková vidlice od báze.	S-RLPV	5	2		405
														S-VDH	10	2	Dvě lana.	2240
34	743630	Aesculus hippocastanum	jírovec maďal	210				4	b	1	3	3	Infekce kmene.	S-RB	5	2		405
														S-RO	5	2	10 procent.	1620
35	742800	Fraxinus excelsior	jasan ztepilý	148				4	a	2	2	2		S-RB	5	2		1215
36	743601	Quercus robur	dub letní	295				5	a	1	2	3	Infekce větví. Infekce kmene. Redukovaná koruna.	S-RB	5	2		13401
40	743605	Acer pseudoplatanus	javor horský	270				5	a	2	2	2	Hodnoceno za plotem.	S-RB	5	2		4455
41	743606	Quercus robur	dub letní	346				5	a	2	2	2	Redukovaná koruna. Silné suché větve v koruně.	S-RB	5	2		2430
														S-RLLR	5	2	Odlehčení nestabilních větví.	5485
														S-RLSP	5	2	Redukce ve směru objektu.	5485
47		Fraxinus excelsior	jasan ztepilý	63				3	a	1	1	1		S-RZ	10	2		405
49	743632	Fraxinus excelsior	jasan ztepilý	138				4	a	2	2	2	Tlaková vidlice od báze se sousedním stromem.	S-RB	5	2		1215
55	743664	Fraxinus excelsior	jasan ztepilý	264				5	a	2	2	2		S-RB	5	2		5225
58		Acer platanoides	javor mléčný	60				3	a	1	1	1		S-RZ	5	2		162
														S-RLPV	5	2		162
														S-RLSP	5	2	Redukce ve směru objektu.	162
60	743662	Ulmus glabra	jilm horský	85	75	63	60	3	a	1	2	2	Tlaková vidlice od báze.	S-RLLR	5	2	Potlačit slabší kmeny.	810
61	743661	Quercus robur	dub letní	88				3	a	1	1	1		S-RZ	10	2		203
														S-RLSP	5	2	Redukce ve směru objektu.	608
62	743660	Fraxinus excelsior	jasan ztepilý	198				4	a	2	2	2	Tlaková vidlice od báze se sousedním stromem.	S-RB	5	2		2835
69	743653	Acer platanoides	javor mléčný	207				4	a	1	1	2		S-RZ	10	2		2430
72	743650	Aesculus hippocastanum	jírovec maďal	160				4	a	2	2	2	Infekce báze kmene.	S-RLSP	5	2	Redukce ve směru objektu.	810
														S-RZ	10	2		405
74	743635	Acer platanoides	javor mléčný	182	107			4	a	1	2	3	Infekce báze kmene. Tlaková vidlice od báze vyvíjející se.	S-RLLR	5	2	Potlačit tlakové větvení.	608
79	743641	Acer pseudoplatanus	javor horský	160				4	b	2	3	3	Sledovat! Dutina ve kmeni.	S-RB	5	2		2025
81	743646	Acer pseudoplatanus	javor horský	214				4	a	1	1	2		S-RB	5	2		5468
91	743615	Fraxinus excelsior	jasan ztepilý	145				4	a	2	2	2	Nakloněný kmen.	S-RB	5	2		1823
94	743611	Acer pseudoplatanus	javor horský	229				5	a	2	2	2		S-RB	10	2		5468
98	743612	Fagus sylvatica	buk lesní	258				4	b	2	3	3	Infekce báze kmene.	S-RO	5	2	20 procent.	6075
99	743729	Ulmus glabra	jilm horský	176				4	a	2	1	1		S-RB	5	2		4253
101	743727	Tilia cordata	lípa malolistá	229				5	b	1	3	3	Infekce báze kmene.	S-RO	5	2	20 procent.	9142
103	743725	Tilia cordata	lípa malolistá	135				4	a	2	1	1		S-RB	5	2		1423
108	743720	Tilia cordata	lípa malolistá	220				4	a	2	2	3	Infekce báze kmene. Poškození kořenů.	S-RO	5	2	10 procent.	7314
														S-RB	5	2		1620
113	743715	Tilia cordata	lípa malolistá	135				4	a	2	2	2	Poškození kořenů.	S-RB	5	2		1423
119	743709	Quercus robur	dub letní	135				4	a	1	1	2		S-RB	10	2		2135
122	743703	Tilia cordata	lípa malolistá	123				4	a	1	1	2	Tlaková vidlice vyvíjející se.	S-RZ	5	2	Potlačit tlakové větvení.	1013
127	743649	Fagus sylvatica	buk lesní	101				3	a	1	1	1		S-RLLR	5	2	Potlačit tlakové větvení.	203
130	743647	Ulmus glabra	jilm horský	126				4	a	2	2	2	Trhlíny.	S-RLLR	5	2	Odlehčení nestabilních větví.	1013
136	743698	Acer pseudoplatanus	javor horský	214				4	a	2	1	2		S-RB	5	2		5485
140	743695	Quercus robur	dub letní	214				4	a	1	1	2		S-RB	10	2		5485
107	408626	Tilia cordata	lípa malolistá	173				4	a	2	2	2		S-RB	5	2		2233
108	408627	Tilia cordata	lípa malolistá	145				4	a	2	2	2		S-RB	5	2		1828
110	408629	Tilia cordata	lípa malolistá	141				4	a	1	2	2		S-RB	5	2		3657
115	408634	Tilia cordata	lípa malolistá	141				4	b	2	3	3	Infekce kmene.	S-RB	5	2		712
														S-RO	5	2	10 procent.	712
117	745082	Tilia cordata	lípa malolistá	226				5	b	2	3	3	Dutina ve kmeni.	S-RO	5	2	10 procent.	3252
														S-RB	5	2		810
125	408640	Tilia cordata	lípa malolistá	173				4	a	1	3	3	Tlaková vidlice vyvíjející se. Infekce báze kmene.	S-RLLR	5	2	Potlačit tlakové větvení.	810

### Méně naléhavá opatření

															S-RB	10	2		1385	
129	408644	Tilia cordata	lípa malolistá	135			4	a	2	1	2				Tlaková vidlice vyvíjející se.	S-RZ	5	2	Potlačit tlakové větvení.	1423
142	408655	Tilia cordata	lípa malolistá	157			4	a	2	2	2				Infekce báze kmene.	S-RB	5	2		712
Štěpkování větví (štěpka bude ponechána na místě pro potřeby města)																			55362	
<b>Celkem (bez DPH)</b>																			<b>208541</b>	



## Naléhavá opatření

Číslo v ploše	RFD	Taxon latinsky	Taxon česky	Obvod kmene 1	Obvod kmene 2	Obvod kmene 3	Obvod kmene 4	Fyziologické stáří	Perspektiva	Vitalita	Stabilita	Zdravotní stav	Poznámka	Technologie	Opakování	Naléhavost	Poznámka k ošetření	Nabídnutá cena bez DPH
1	743704	Tilia cordata	lípa malolistá	170				4	a	2	2	3	Poškození báze kmene. Infekce báze kmene.	S-RB	5	1		1 029
2	743694	Quercus robur	dub letní	185				4	a	1	1	2		S-RLPV	5	1		412
3	743693	Tilia platyphyllos	lípa velkolistá	236				5	a	1	2	3	Dutina ve kmeni.	S-RO	5	1	10 procent.	1 646
														S-RLPV	5	1		412
														S-RB	5	1		412
15	743682	Acer platanoides	javor mléčný	232				4	a	2	2	2	Infekce větví. Defektní větvení. Poškození báze kmene.	S-RB	5	1		3 292
														S-RLLR	5	1	Odlehčení nestabilních větví.	1 440
														S-RLPV	5	1		412
														S-RLSP	5	1	Redukce ve směru objektu.	412
19	743675	Acer pseudoplatanus	javor horský	195				4	b	3	2	3	Jeden kmen odříznut. Dynamicky prosychá.	S-RB	5	1		2 881
23	743672	Quercus robur	dub letní	289				5	a	2	2	2		S-RLLR	10	1	Odlehčení nestabilních větví.	6 790
29	743625	Fraxinus excelsior	jasan ztepilý	232				5	a	2	2	2		S-RB	5	1		4 321
30	743626	Fraxinus excelsior	jasan ztepilý	242				4	a	2	2	2		S-RB	5	1		1 847
														S-RLLR	5	1	Odlehčení nestabilních větví.	3 696
38	743603	Fraxinus excelsior	jasan ztepilý	251				5	b	3	2	2	Dynamicky prosychá.	S-RB	5	1		3 696
42	743607	Acer pseudoplatanus	javor horský	101				3	a	1	1	1	Konflikt s okolními strukturami.	S-RLSP	5	1	Redukce ve směru objektu.	617
43	743677	Acer pseudoplatanus	javor horský	170				4	a	1	1	1		S-RB	5	1		1 029
52	743667	Fraxinus excelsior	jasan ztepilý	251				5	b	3	2	2	Dynamicky prosychá.	S-RB	5	1		9 876
63	743659	Fraxinus excelsior	jasan ztepilý	123				4	b	3	2	2	Tlaková vidlice od báze se sousedním stromem.	S-RB	5	1		1 646
64	743658	Fraxinus excelsior	jasan ztepilý	176				4	b	3	2	3	Jeden kmen odříznut. Dynamicky prosychá.	S-RB	5	1		2 469
67	743655	Ulmus glabra	jilm horský	261				5	b	3	3	3	Suchý vrchol. Infekce kmene. Silné suché větve v koruně.	S-RB	5	1		5 556
68	743654	Fraxinus excelsior	jasan ztepilý	207				4	a	1	1	1		S-RLPV	5	1		412
80	743645	Acer pseudoplatanus	javor horský	170				4	a	2	2	2	Tlaková vidlice vyvíjející se.	S-RZ	5	1	Potlačit tlakové větvení.	3 086
104	743724	Tilia cordata	lípa malolistá	151				4	a	1	2	2		S-RB	5	1		1 436
105	743723	Tilia cordata	lípa malolistá	195				4	a	2	2	2	Infekce báze kmene.	S-RB	5	1		2 873
110	743718	Tilia cordata	lípa malolistá	154				4	a	2	3	3	Poškození kořenů. Tlaková vidlice v kosterním větvení.	S-VDH	10	1	Jedno lano.	1 129
														S-RO	5	1	10 procent.	2 873
														S-RB	5	1		823
111	743717	Tilia cordata	lípa malolistá	201				4	a	2	2	3	Infekce kmene. Poškození kořenů. Dutina ve kmeni.	S-RB	5	1		5 543
112	743716	Tilia cordata	lípa malolistá	185				4	b	1	3	3	Infekce báze kmene. Poškození kořenů.	S-RO	5	1	10 procent.	3 696
														S-RB	5	1		1 235
115	743713	Tilia cordata	lípa malolistá	179				4	a	2	2	2		S-RB	5	1		2 873
129	743648	Acer pseudoplatanus	javor horský	258				5	a	2	2	2		S-RB	5	1		4 321
102	745078	Tilia cordata	lípa malolistá	239				5	c	2	4	4	Infekce kmene. Poškození kořenů.	S-KPP		1		44470
103	745079	Tilia cordata	lípa malolistá	192				4	b	2	3	3	Infekce kmene. Dutina ve kmeni.	S-RO	5	1	20 procent.	5746
														S-RB	5	1		1436
104	408623	Tilia cordata	lípa malolistá	210				4	b	2	3	4	Infekce kmene. Dutina ve kmeni. Redukovaná koruna - více redukovat.	S-RO	5	1	10 procent.	5746
														S-RB	5	1		2873
106	745080	Tilia cordata	lípa malolistá	188				4	b	2	3	4	Infekce báze kmene. Dutina ve kmeni.	S-RO	5	1	20 procent.	2873
														S-RB	5	1		718
111	408630	Tilia cordata	lípa malolistá	132				4	b	2	3	3	Infekce kmene. Trhliny.	S-RO	5	1	10 procent.	2873
														S-RB	5	1		1436
113	745081	Tilia cordata	lípa malolistá	214				5	b	3	2	3	Dynamicky prosychá. Infekce báze kmene.	S-RO	5	1	10 procent.	2873
														S-RB	5	1		2873
118	745083	Tilia cordata	lípa malolistá	185				4	a	2	2	2	Tlaková vidlice v koruně.	S-RB	5	1		2873
														S-RLLR	5	1	Potlačit tlakové větvení.	4309
136	408649	Tilia cordata	lípa malolistá	138				4	a	1	2	3	Infekce báze kmene. Tlaková vidlice v kosterním větvení.	S-RZ	5	1	Potlačit tlakové větvení.	1029
														S-RB	5	1		5746
146	460282	Tilia cordata	lípa malolistá	207				5	b	2	3	3	Infekce báze kmene. Defektní větvení.	S-RO	5	1	10 procent.	1646
														S-RB	5	1		2873
147	460271	Tilia cordata	lípa malolistá	204				5	b	2	3	3	Infekce kmene. Dutina ve kmeni. Včely v dutině.	S-RO	5	1	20 procent.	2873
														S-RB	5	1		412
Štěpkování větví (štěpka bude ponechána na místě pro potřeby města)																		66505
<b>Celkem (bez DPH)</b>																		<b>240 628</b>