

## SMLOUVA NA ZAJIŠŤOVÁNÍ TISKOVÝCH SLUŽEB Č. HSAА-691-4/PRVZ-2023

uzavřená podle § 1746 odstavec 2 zákona č. 89/2012 Sb., občanského zákoníku, ve znění pozdějších předpisů (dále jen „občanský zákoník“)  
(dále jen „smlouva“)

### Článek I. Smluvní strany

#### Česká republika – Hasičský záchranný sbor hlavního města Prahy

Sídlo: Sokolská 62, 121 24 Praha 2  
IČO: 70886288  
DIČ: není plátcem DPH  
Zastoupená: brig. gen. Ing. Luděk Prudilem, ředitelem HZS hl. m. Prahy  
Bankovní spojení: Česká národní banka, Na Příkopě 864/28, Praha 1  
Číslo účtu: 8107881/0710  
Datová schránka: jm9aa6j  
Kontaktní osoba 1:

Kontaktní osoba 2:

(dále jen „objednatel“)

a

#### Can21 s.r.o.

Sídlo: U Menhiru V 274, Zbuzany, 252 25  
IČO: 26123428  
DIČ: cz26123428  
Zastoupená: Romanem Mrázkem, jednatelem  
Bankovní spojení: ČSOB  
Číslo účtu: 160 431 838 / 0300  
Datová schránka: waquwkt  
E-mail:  
Telefon:

zapsaný v obchodní rejstříku vedeném u Městského soudu v Praze, oddíl C vložka 72172

(dále jen „poskytovatel“)

Společně též jako „smluvní strany“.

### Článek II. Předmět smlouvy

1. Předmětem plnění smlouvy je zajišťování níže specifikovaných služeb pro tisk, kopírování a skenování u objednatele. Předmětem plnění smlouvy je rovněž zabezpečení vedení výkazů (statistik) o těchto činnostech a pravidelné měsíční reportování poskytovatele zástupcům objednatele zabezpečení služeb monitoringu a správy tisku, kopírování a skenování prostřednictvím specializovaného tiskového systému, služeb automatického systému ServisDesk, zabezpečení kompletních servisních služeb poskytovaného předmětu plnění smlouvy, a to včetně zajištění spotřebního materiálu

a náhradních dílů. V rámci plnění mohou být vyžádány též služby dedikovaného „on-site“ pracovníka na lokalitách objednatele.

2. Všechny položky předmětu plnění smlouvy (zejm. tisková a multifunkční zařízení, identifikační terminály a software) musí být navzájem plně integrovány funkčně a datově. Poskytovatel je povinen dodat nabízená zařízení a všechny ostatní položky tiskových služeb dle konkrétních požadavků objednatele a zajistit jejich kontinuální a bezporuchový chod. Poskytovatel je povinen zajistit plnou podporu všech tiskových služeb a funkcí v rámci stávajícího prostředí objednatele. Poskytovatel je povinen zajistit možnost plného využití všech položek poskytovaných tiskových služeb, zejména nikoliv však výlučně:
  - a) poskytování (pronájem) a instalace nových, či dříve použitých tiskových/multifunkčních, blíže specifikovaných v Příloze č. 3 této smlouvy, zařízení do užívání objednatele v množství blíže specifikovaném dle samostatné dílčí objednávky;
  - b) poskytování a instalace identifikačních terminálů pro tisková/multifunkční zařízení, blíže specifikovaných v příloze č. 3 této smlouvy, do užívání objednatele v množství blíže specifikovaném dle samostatné dílčí objednávky (dále jen „identifikační terminály“);
  - c) poskytování a implementace software pro řízený a autorizovaný tisk/kopírování/skenování, případně poskytování specifické hardwarové i softwarové infrastruktury nutné k jeho provozu (je-li taková specifická infrastruktura třeba). Software bude zajišťovat mj. kompletní správu a monitoring tiskových/kopírovacích/skenovacích služeb a vedení statistiky o těchto činnostech. Všechny požadované funkcionality software jsou specifikovány v Příloze č. 3 této smlouvy, včetně zajištění poskytnutí licence/sublicence k jeho užívání (dále jen „tiskový systém“);
  - d) poskytování a implementace automatického systému ServisDesk, (případně poskytování specifické hardwarové i softwarové infrastruktury nutné k jeho provozu, je-li taková specifická infrastruktura třeba), pro zajišťování automatické komunikace mezi všemi technickými zařízeními zajišťujícími tiskové služby u objednatele a servisním a logistickým dispečinkem poskytovatele. Požadované funkcionality systému ServisDesk jsou specifikovány v Příloze č. 3 této smlouvy, včetně zajištění poskytnutí licence/sublicence k jeho užívání, (dále jen „systém ServisDesk“);
  - e) zabezpečování kompletního provozu, servisu, správy a technické podpory tiskových/multifunkčních zařízení, identifikačních terminálů, a veškerého poskytovaného software, hardware a infrastruktury s výjimkou síťových kabelů, včetně zajišťování dodávek veškerého spotřebního materiálu a tonerů, jak je specifikováno v Příloze č. 3 této smlouvy (dále jen „servisní služby“);
  - f) zajišťování školení objednatelem určených osob, jak je uvedeno v Příloze č. 3 této smlouvy (dále jen „školení“);
  - g) zajišťování činnosti pracovníků SW podpory tak, jak je specifikována v Příloze č. 3 této smlouvy; (dále jen „ostatní služby“);
  - h) zajišťování činností „on-site“ pracovníka tak, jak je specifikována v Příloze č. 3 této smlouvy; (dále jen „ostatní služby“);

i) zajišťování nadlimitních instalací/odinstalací tak, jak jsou specifikovány v čl. IV. odst. 15 této smlouvy; (dále jen „ostatní služby“);

(dále též souhrnně „tiskové služby“).

3. Podkladem pro uzavření této smlouvy je nabídka poskytovatele ze dne 12. 01. 2023, která byla na základě nejnižší cenové nabídky vybrána jako nejvýhodnější u služby vedené pod číslem jednacím HSAA-691-1/PRVZ-2023 a systémovým číslem v Národním elektronickém nástroji (NEN): N006/23/V00001150.

### Článek III.

#### **Způsob a podmínky poskytnutí služby, místo plnění**

1. Poskytovatel je při poskytnutí služby povinen postupovat s potřebnou péčí v ujednaném čase, podle svých nejlepších znalostí a schopností, přičemž je při své činnosti povinen chránit zájmy a dobré jméno objednatele a postupovat v souladu s jeho pokyny a obstarávat vše, co je k poskytnutí služby potřeba. V případě nevhodných pokynů objednatele je poskytovatel povinen na nevhodnost těchto pokynů objednatele písemně upozornit, v opačném případě nese poskytovatel zejména odpovědnost za vady a za škodu, které v důsledku nevhodných pokynů objednatele vzniknou.
2. Poskytovatel je povinen při provádění prací dodržovat veškeré platné ČSN, bezpečnostní a požární předpisy, zákony a prováděcí vyhlášky týkající se jeho činnosti pro objednatele.
3. Poskytovatel se zavazuje, že veškeré práce a činnosti dle čl. II. této smlouvy budou prováděny kvalifikovanými a školenými technikami.
4. Místem plnění jsou objekty objednatele specifikované v příloze č. 2 – Seznam objektů.
5. Objednatel je oprávněn kdykoliv v průběhu platnosti smlouvy optimalizovat (tj. snížit rozsah odebíraných tiskových služeb snížením počtu tiskových/multifunkčních zařízení). Optimalizace bude provedena tak, že poskytovatel provede objednávku odvozu tiskových/multifunkčních zařízení. Poskytovatel zajistí nejpozději do 10 pracovních dnů bezplatný odvoz těchto zařízení.
6. Tato smlouva je uzavřena na období od 1. 2. 2023 do 31. 1. 2025.
7. Poskytovatel je povinen provést instalaci požadovaného tiskového zařízení nejpozději do 20 dnů od samostatné dílčí objednávky.

### Článek IV.

#### **Cena za odebrané tiskové služby**

1. Objednatel se zavazuje za řádně dodané tiskové služby poskytovateli uhradit cenu dle ceníku, který tvoří Přílohu č. 4 této smlouvy (dále jen „ceník“). Ceník obsahuje jednotkové ceny za jednotlivé dílčí položky tiskových služeb, které odpovídají jednotkovým cenám uvedeným poskytovatelem v nabídce předložené jím v rámci zadávacího řízení, na základě, kterého byla uzavřena tato smlouva. Ceník bude podkladem pro každou fakturaci.
2. Jednotkové ceny za jednotlivé dílčí položky tiskových služeb uvedené v ceníku jsou pro poskytovatele závazné po celou dobu účinnosti této smlouvy.
3. Poskytovatel je počínaje druhým (2) rokem od uzavření této smlouvy, oprávněn jednou ročně, k datu vyhlášení meziroční míry inflace v případě, že (inflace) překročí 6 %, provést úpravu jednotkových cen z důvodu inflace za podmínek dále uvedených:
  - a) Inflací se rozumí meziroční inflace měřená vzrůstem úhrnného indexu spotřebitelských cen zboží a služeb, kterou udává každým kalendářním rokem Český statistický úřad za rok předcházející, vyjádřená v procentech.

- b) Vždy k datu vyhlášení meziroční míry inflace dále do budoucna je poskytovatel oprávněn zvýšit jednotkové ceny z důvodů inflace v minimální výši 6 %, a to o tolik procent, kolik procent činila inflace v roce předcházejícím, pokud překročila stanovenou minimální výši.
  - c) Jednotkové ceny zvýšené z důvodu inflace, za výše stanovených podmínek, se považují za sjednané po dobu účinnosti této rámcové dohody, resp. jednotlivých smluv na poskytování tiskových služeb uzavřených na základě této rámcové dohody.
4. Není-li v této smlouvě stanoveno jinak, jsou jednotkové ceny za jednotlivé dílčí položky tiskových služeb uvedené v ceníku této smlouvy, stanoveny jako ceny nejvýše přípustné, konečné a nepřekročitelné. V těchto jednotkových cenách musí být započítány veškeré náklady poskytovatele související s řádným poskytováním tiskových služeb. Žádné další náklady související s poskytováním tiskových služeb dle této smlouvy nebudou poskytovateli hrazeny.
  5. K jednotkové ceně za jednotlivé dílčí položky tiskových služeb bude připočtena daň z přidané hodnoty v zákonné výši.
  6. Veškeré jednotkové ceny za jednotlivé dílčí položky tiskových služeb uvedené v Příloze č. 4 - Ceníku, této smlouvy, jsou pro poskytovatele závazné bez ohledu na skutečné množství odebraných tiskových služeb.
  7. Cena za předmět plnění veřejné zakázky, tj. tiskové a související služby, se skládá ze součtu jednotkových cen viz níže odst. 8. V položkách jednotkových cen jsou zahrnuty všechny související náklady poskytovatele.
  8. Jednotkové ceny u jednotlivých dílčích položek Ceníku (tedy pro jednotlivé položky tiskových služeb) jsou stanoveny takto:

#### A. Cena tisku:

- a) jednotková cena za realizaci jedné strany čb tisku formátu A4 na zařízení TA4Č: 0,15 Kč bez DPH,
- b) jednotková cena za realizaci jedné strany čb tisku formátu A4 na zařízení MFZA4B: 0,12 Kč bez DPH,
- c) jednotková cena za realizaci jedné strany bar tisku formátu A4 na zařízení MFZA4B: 0,70 Kč bez DPH,
- d) jednotková cena za realizaci jedné strany čb tisku formátu A4 na zařízení MFZA3B: 0,12 Kč bez DPH,
- e) jednotková cena za realizaci jedné strany bar tisku formátu A4 na zařízení MFZA3B: 0,65 Kč bez DPH.

#### B. Měsíční cena pronájmu tiskového/multifunkčního zařízení:


- a) cena měsíčního pronájmu – TA4Č: 0 Kč
- b) cena měsíčního pronájmu – MFZA4B: 105 Kč bez DPH
- c) cena měsíčního pronájmu – MFZA3B: 105 Kč bez DPH

#### C. Ostatní služby - 450,- Kč bez DPH za hodinu:

- a) jednotková cena za člověkohodinu činnosti pracovníka SW podpory
- b) jednotková cena za člověkohodinu činnosti „on-site“ pracovníka;
- c) jednotková cena za výkon nadlimitní instalace/odinstalace na zařízení formátu A4,

- d) jednotková cena za výkon nadlimitní instalace/odinstalace na zařízení formátu A3.
9. Smluvní strany se dohodly, že **cena za 1 vytištěnou, resp. zkopírovanou stranu formátu A3 bude stanovena (kalkulována) jako dvojnásobek ceny za 1 vytištěnou/zkopírovanou stranu formátu A4. Smluvní strany se dohodly, že oboustranný tisk bude účtován jako 2 strany formátu A4/A3.** Cena za 1 vytištěnou/zkopírovanou stranu formátu A4/A3 u zařízení dodaných poskytovatelem je stanovena pro jednotlivé typy dodávaných zařízení v Ceníku a v předchozím odstavce tohoto článku. U jednotlivých typů se dále rozlišuje cena za černobílou a barevnou stranu.
  10. **V ceně měsíčního pronájmu zařízení** je zakalkulována rovněž cena za expedici, dopravu, dodávku, instalaci, včetně veškerého jejich příslušenství s výjimkou síťových kabelů, konfiguraci a implementaci zařízení do systému a zprovoznění tiskových zařízení v příslušné lokalitě a za následnou odinstalaci a odvoz zařízení po ukončení užívání. V jednotkové ceně je zahrnuta vždy 1 instalace a 1 odinstalace každého 1. zařízení v rámci lokality, resp. jednotlivé objednávky, nebude-li v konkrétním případě sjednáno jinak. Jakákoli instalace či odinstalace nad tento rámec se považuje za nadlimitní a bude účtována zvlášť.
  11. **V ceně měsíčního pronájmu zařízení** je zakalkulována cena za kompletní servis a správu tiskových/multifunkčních zařízení včetně veškerého jejich příslušenství s výjimkou síťových kabelů, za zajištění jejich bezporuchového provozu, za dodávky veškerých náhradních dílů a spotřebního materiálu včetně tonerů a za technickou podporu.
  12. **V ceně měsíčního pronájmu zařízení** je zakalkulována nejen cena za užívání identifikačních terminálů, ale i cena za jejich expedici, dopravu, dodávku, instalaci, konfiguraci a implementaci terminálů do systému a jejich zprovoznění, servis terminálů (kompletní servisní zabezpečení) v příslušné lokalitě a za následnou odinstalaci a odvoz po ukončení užívání. V jednotkové ceně je zahrnuta vždy 1 instalace a 1 odinstalace každého 1. terminálu v rámci lokality, resp. jednotlivé smlouvy, nebude-li v konkrétním případě sjednáno jinak. Jakákoli instalace či odinstalace nad tento rámec se považuje za nadlimitní a bude účtována zvlášť. V jednotkové ceně jsou zakalkulovány všechny případné související náklady – poskytovatel nemá nárok na úhradu jakýchkoli dalších nákladů a žádné další náklady mu nebudou propláceny.
  13. **V ceně měsíčního pronájmu zařízení** je zakalkulována cena nejen za užívání tiskového systému, ale zahrnuje veškeré náklady spojené s jeho užíváním včetně ceny licencí, ceny za softwarovou podporu a upgrady po celou dobu účinnosti této smlouvy.
  14. **V ceně měsíčního pronájmu zařízení** je zakalkulována cena nejen za užívání **systému ServisDesk**, ale zahrnuje veškeré náklady spojené s jeho užíváním včetně ceny licencí, ceny za softwarovou podporu a upgrady po celou dobu účinnosti této smlouvy.
  15. **Jednotková cena za výkon nadlimitní instalace/odsinstalace**, zahrnuje paušální cenu za veškeré činnosti spojené s instalací/odinstalací nad rámec stanovený touto smlouvou v rámci jedné lokality, a to diferencovaně dle typu zařízení (A4, resp. A3). V ceně za nadlimitní instalace/odinstalace jsou zakalkulovány veškeré případně související náklady. Poskytovatel nemá nárok na úhradu jakýchkoli jiných nákladů, než je paušální cena za výkon instalace/odinstalace (poskytovateli nebude proplácena jiná forma úhrady např. cestovné, stravné, nocležné, příprava lokality pro realizaci nadlimitní instalace/odinstalace apod.).
  16. **Jednotková cena za člověkohodinu (ČH) u dílčí položky ceníku činnost pracovníka SW podpory a u dílčí položky ceníku činnost „on-site“ pracovníka** zahrnuje hodinovou sazbu veškerých prací spojených s činností pracovníka SW podpory a „on-site“ pracovníka. V ceně za člověkohodinu činnosti pracovníka SW podpory a „on-site“

pracovníka jsou zakalkulovány veškeré případně související náklady. Poskytovatel nemá nárok na úhradu jakýchkoli jiných nákladů, než je cena za člověkohodinu (poskytovateli nebude proplácena jiná forma úhrady např. cestovné, stravné, nocležné, příprava lokality pro realizaci činnosti pracovníka SW podpory a „on-site“ pracovníka apod.).

17. Cena bude zaplacená na základě dílčích faktur vystavených poskytovatelem po řádném poskytnutí a předání služby a jeho převzetím objednatelem. Faktura vystavená poskytovatelem musí obsahovat náležitosti dle zákona č. 235/2004 Sb. o dani z přidané hodnoty, ve znění pozdějších předpisů (dále jen „ZDPH“), § 435 občanského zákoníku, **evidenční číslo smlouvy objednatele HSAA-691-4/PRVZ-2023, systémové číslo z Národního elektronického nástroje (NEN) N006/23/V00001150** a dále vyčíslení zvláště cenu služby bez DPH, zvláště DPH a celkovou cenu služby včetně DPH.
19. Faktury je možné objednateli zasílat:
  - a) v elektronické podobě do datové schránky IDDS: jm9aa6j nebo na níže uvedenou e-mailovou adresu, ve formátech: formát ISDOCx, UBL 2.1 ISO/IEC 19845:2015, UN/CEFACT CII, dále formát PDF/A nebo PDF
  - b) v listinné podobě prostřednictvím podatelny v sídle objednatele.
20. E-mailová adresa objednatele pro příjem faktur(y) v elektronické podobě dle odst. 19, písm.a) tohoto článku je: epodatelna@aak.izscr.cz. E-mailové adresy poskytovatele pro odeslání faktur(y) v elektronické podobě je: 
21. Poskytovatel je povinen bezprostředně, nejpozději do dvou (2) pracovních dnů od zjištění insolvence, popř. od vydání rozhodnutí správce daně, že je poskytovatel nespolehlivým plátcem dle § 106a ZDPH, oznámit takovou skutečnost neprodleně, prokazatelně objednateli, příjemci zdanitelného plnění. Porušení této povinnosti je smluvními stranami považováno za podstatné porušení této smlouvy.
22. Poskytovatel se zavazuje, že bankovní účet jím určený pro zaplacení jakéhokoliv závazku objednatele na základě této smlouvy bude od data uzavření této smlouvy do ukončení její účinnosti zveřejněn způsobem umožňujícím dálkový přístup ve smyslu § 98 ZDPH, v opačném případě je poskytovatel povinen sdělit objednateli jiný bankovní účet řádně zveřejněný ve smyslu § 98 ZDPH.
23. Smluvní strany se dohodly na lhůtě splatnosti faktury v délce třiceti (30) kalendářních dnů ode dne doručení faktury objednateli na kontaktní adresu objednatele. V případě pochybností se má za to, že dnem doručení se rozumí třetí den ode dne odeslání faktury.
24. Cena služby se považuje za uhrazenou okamžikem odepsání fakturované ceny služby z bankovního účtu objednatele. Pokud objednatel uplatní nárok na odstranění vady služby ve lhůtě splatnosti faktury, není objednatel povinen až do odstranění vady služby uhradit cenu služby. Okamžikem odstranění vady služby začne běžet nová lhůta splatnosti faktury v délce třiceti (30) kalendářních dnů.
25. Objednatel nebude poskytovat poskytovateli jakékoliv zálohy na úhradu ceny služby nebo její části.
26. Objednatel je oprávněn před uplynutím lhůty splatnosti faktury vrátit bez zaplacení fakturu, která neobsahuje náležitosti stanovené touto smlouvou nebo budou-li tyto údaje uvedeny chybně. Poskytovatel je povinen podle povahy nesprávnosti fakturu opravit nebo nově vyhotovit. V takovém případě není objednatel v prodlení se zaplacením ceny služby. Okamžikem doručení náležitě doplněné či opravené faktury začne běžet nová lhůta splatnosti faktury v délce třiceti (30) kalendářních dnů.

## Článek V.

### **Povinnost mlčenlivosti**

1. Poskytovatel se zavazuje zachovávat ve vztahu ke třetím osobám mlčenlivost o informacích, které při plnění této smlouvy získá od objednatele nebo o objednateli či jeho zaměstnancích a spolupracovnících a nesmí je zpřístupnit bez písemného souhlasu objednatele žádné třetí osobě ani je použít v rozporu s účelem této smlouvy, ledaže se jedná
  - a) o informace, které jsou veřejně přístupné, nebo
  - b) o případ, kdy je zpřístupnění informace vyžadováno zákonem nebo závazným rozhodnutím oprávněného orgánu.
2. Poskytovatel je povinen zavázat povinností mlčenlivosti dle odst. 1 tohoto článku všechny osoby, které se budou podílet na provádění služby pro objednatele na základě této smlouvy.
3. Za porušení povinnosti mlčenlivosti osobami, které se budou podílet na poskytnutí služby dle této smlouvy, odpovídá poskytovatel, jako by povinnost porušil sám.
4. Povinnost mlčenlivosti trvá i po skončení účinnosti této smlouvy.
5. Veškerá komunikace mezi smluvními stranami bude probíhat prostřednictvím osob oprávněných jednat jménem smluvních stran, kontaktních osob, popř. jimi pověřených pracovníků.

## Článek VI.

### **Smluvní pokuty a odstoupení od smlouvy**

1. V případě nedodržení termínu poskytnutí služby podle čl. II., III. a IV. této smlouvy ze strany poskytovatele, v případě nepřevzetí služby ze strany objednatele z důvodů vad služby nebo v případě prodlení poskytovatele s odstraněním vad služby je poskytovatel povinen uhradit objednateli smluvní pokutu ve výši 0,2 % z dílčí ceny služby včetně DPH za každý, byť i započatý kalendářní den prodlení.
2. Jestliže poskytovatel poruší jakoukoli povinnost podle čl. V. této smlouvy, zavazuje se poskytovatel uhradit objednateli smluvní pokutu ve výši 1 000 Kč (slovy: jeden tisíc korun českých) za každé jednotlivé porušení povinnosti.
3. Objednatel je povinen zaplatit poskytovateli za prodlení s úhradou faktury po sjednané lhůtě splatnosti zákonný úrok z prodlení za každý, byť i započatý, den prodlení.
4. Smluvní pokuta a úrok z prodlení jsou splatné do čtrnácti (14) kalendářních dnů ode dne jejich uplatnění.
5. Zaplacením smluvní pokuty a úroku z prodlení není dotčen nárok smluvních stran na náhradu škody nebo odškodnění v plném rozsahu ani povinnost poskytovatele řádně dokončit služba.
6. Za podstatné porušení této smlouvy poskytovatelem, které zakládá právo objednatele na odstoupení od této smlouvy, se považuje zejména
  - a) prodlení poskytovatele se zahájením prací a činností uvedených dle čl. II. odst. 1, této smlouvy o více než dvanáct (12) hodin;
  - b) neodstranění vad služby;
  - c) porušení jakékoli povinnosti poskytovatele podle čl. V. této smlouvy;
  - d) postup poskytovatele při poskytnutí služby v rozporu s pokyny objednatele;
  - e) neposkytnutí služby v požadovaném množství, jakosti a provedení dle této smlouvy.

- f) pokud skutečnosti čestně prohlášené v příloze č. 1 této smlouvy neodpovídají aktuálnímu stavu při plnění smlouvy.
7. Objednatel je dále oprávněn od této smlouvy odstoupit v případě, že
- a) vůči majetku poskytovatele probíhá insolvenční řízení, v němž bylo vydáno rozhodnutí o úpadku, pokud to právní předpisy umožňují;
  - b) insolvenční návrh na poskytovatele byl zamítnut proto, že majetek poskytovatele nepostačuje k úhradě nákladů insolvenčního řízení;
  - c) poskytovatel vstoupí do likvidace
  - d) uvedený účet v čl. I smlouvy není veden v registru plátců DPH
  - e) poskytovatel či poddodavatel podléhá mezinárodním sankcím ve smyslu nařízení Rady (EU) 2022/576 ze dne 8. dubna 2022, které mění nařízení (EU) č. 833/2014 o omezujících opatřeních vzhledem k činnostem Ruska destabilizující situaci na Ukrajině (dále jen „nařízení Rady (EU)“).
8. Poskytovatel je oprávněn od smlouvy odstoupit v případě, že objednatel bude v prodlení s úhradou svých peněžitých závazků vyplývajících z této smlouvy po dobu delší než šedesát (60) kalendářních dní.
9. Účinky každého odstoupení od smlouvy nastávají okamžikem doručení písemného projevu vůle odstoupit od této smlouvy druhé smluvní straně. Odstoupení od smlouvy se nedotýká zejména nároku na náhradu škody, smluvní pokuty a povinnosti mlčenlivosti.

## Článek VII.

### Ostatní ujednání

1. Smluvní strany jsou povinny bez zbytečného odkladu oznámit druhé smluvní straně změnu údajů v čl. I této smlouvy.
2. Poskytovatel není bez předchozího písemného souhlasu objednatele oprávněn postoupit práva a povinnosti z této smlouvy na třetí osobu.
3. Poskytovatel je povinen dokumenty související s poskytnutím služby dle této smlouvy uchovávat nejméně po dobu deseti (10) let od konce účetního období, ve kterém došlo k zaplacení poslední části ceny služby, popř. k poslednímu zdanitelnému plnění dle této smlouvy, a to zejména pro účely kontroly oprávněnými kontrolními orgány.
4. Poskytovatel je povinen upozornit objednatele písemně na existující či hrozící střet zájmů bezodkladně poté, co střet zájmů vznikne nebo vyjde najevo, pokud poskytovatel i při vynaložení veškeré odborné péče nemohl střet zájmů zjistit před uzavřením této smlouvy.
5. Poskytovatel bez jakýchkoliv výhrad souhlasí se zveřejněním své identifikace a dalších údajů uvedených ve smlouvě včetně ceny služby.

## Článek VIII.

### Závěrečná ustanovení

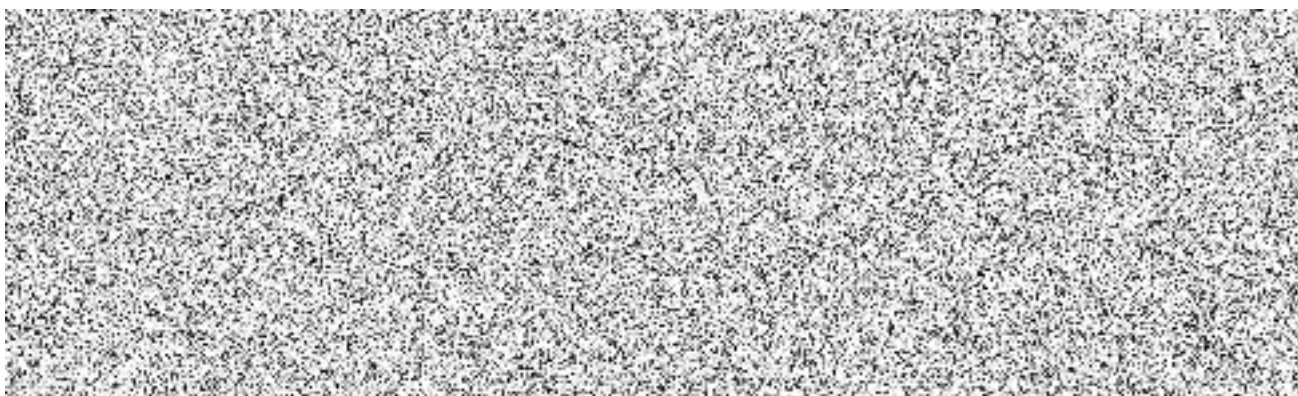
1. Kontaktní osoby smluvních stran uvedené v čl. I této smlouvy jsou oprávněny k poskytování součinnosti dle této smlouvy, nejsou však jakkoli oprávněny či zmocněny ke sjednávání změn nebo rozsahu této smlouvy.
2. Veškerá korespondence mezi smluvními stranami, včetně jejich prohlášení, je ve vztahu k této smlouvě irelevantní, není-li ve smlouvě stanoveno jinak.
3. Smlouva nabývá platnosti dnem jejího podpisu oběma smluvními stranami a dle § 6 odst. 1 zákona o registru smluv nabývá účinnosti nejdříve dnem uveřejnění v registru smluv.



- 4. Platnost a účinnost této smlouvy končí uplynutím sjednané doby plnění, tj. do 31.1. 2025 nebo vyčerpáním finančního rámce ve výši 360 000,00 Kč vč. DPH.**
5. Smluvní strany se dohodly, že tato smlouva a právní vztahy jí založené se řídí podle občanského zákoníku.
6. Smlouva může být měněna a doplňována pouze formou písemných vzestupně číslovaných dodatků podepsaných oprávněnými zástupci obou smluvních stran, pokud není touto smlouvou sjednáno jinak.
7. Smluvní strany se dohodly, že případný spor, který vznikne z této smlouvy nebo v souvislosti s ní bude rozhodován výlučně podle českého práva obecnými soudy v České republice.
8. Strany si nepřejí, aby nad rámec výslovných ustanovení této smlouvy byla jakákoliv práva a povinnosti dovozovány z dosavadní či budoucí praxe zavedené mezi stranami či zvyklostí zachovávaných obecně či v odvětví týkajícím se předmětu plnění této smlouvy. Vedle shora uvedeného si strany potvrzují, že si nejsou vědomy žádných dosud mezi nimi zavedených obchodních zvyklostí či praxe.
9. Strany si sdělily všechny skutkové a právní okolnosti, o nichž k datu podpisu této smlouvy věděly nebo vědět musely, a které jsou relevantní ve vztahu k uzavření této smlouvy.
10. Smluvní strany jsou srozuměny, že tato smlouva podléhá povinnosti uveřejnění dle zákona č. 340/2015 Sb., o zvláštních podmínkách účinnosti některých smluv, uveřejňování těchto smluv a o registru smluv, ve znění pozdějších předpisů (dále jen "zákon o registru smluv"). Tuto smlouvu dle zákona o registru smluv uveřejní Česká republika – Hasičský záchranný sbor hlavního města Prahy, a to do třiceti (30) dnů od uzavření smlouvy.
11. Smluvní strany uzavírají tuto smlouvu v souladu se zákonem č. 110/2019, o zpracování osobních údajů a podle Nařízení Evropského parlamentu a Rady (EU) 2016/679 ze dne 27. dubna 2016 o ochraně fyzických osob v souvislosti se zpracováním osobních údajů a o volném pohybu těchto údajů a o zrušení směrnice 95/46/ES (obecné nařízení o ochraně osobních údajů).
12. Tato smlouva je vyhotovena ve třech (3) stejnopisech, z nichž jeden (1) stejnopis obdrží poskytovatel a dva (2) objednatel nebo v elektronické podobě.
13. Nedílnou součástí této smlouvy je příloha:
- Příloha č. 1 – Čestné prohlášení – odpovědné veřejné zadávání
  - Příloha č. 2 – Seznam objektů
  - Příloha č. 3 – Specifikace předmětu plnění
  - Příloha č. 4 – Ceník (nabídka)
  - Příloha č. 5 – Minimální požadované parametry

Za poskytovatele:

Za objednatele:

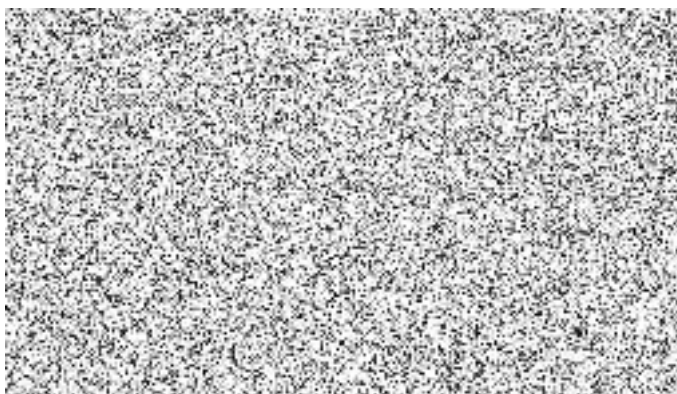


## **Čestné prohlášení**

ve smyslu § 6 odst. 4 zákona č. 134/2016 Sb., o zadávání veřejných zakázek, ve znění  
pozdějších předpisů  
(odpovědné veřejné zadávání)

**Čestně prohlašuji za společnost Can21 s.r.o., že při plnění předmětu této smlouvy:**

- nebude docházet k porušování zákonného standardu pracovních podmínek dle zákoníku práce, právních předpisů v oblasti zaměstnanosti a BOZP,
- nebude docházet k porušování mezinárodních úmluv o lidských právech, sociálních či pracovních právech, zejména úmluv Mezinárodní organizace práce (ILO) uvedených v příloze X směrnice č. 2014/24/EU,
- nebude docházet k diskriminaci malých a středních podniků v případě, že se budou na plnění veřejné zakázky podílet poddodavatelé,
- nebude docházet k vytváření problémových podmínek a vztahů v dodavatelském řetězci, zejména pro malé a střední podniky, jako např. opožděná splatnost faktur, nelegální zaměstnávání osob, porušování BOZP, nedodržování právních předpisů o ochraně životního prostředí apod.



Příloha č. 2 – Seznam objektů ke Smlouvě o poskytování služeb HSAA-691-4/PRVZ/2023

<b>Seznam objektů týkajících se předmětu veřejné zakázky</b>		
<b>Adresa objektu</b>	<b>Počet budov</b>	<b>Počet podlaží</b>
HS č.1, Sokolská 62, Praha 2	6	1 PP + 4 NP
HS č.2, Heyrovského 1987, Praha 6	1 + buňka	1 PP + 3 NP
HS č.4, Květnového vítězství 2023, Praha 4	2	1 PP + 2 NP
HS č.5, Průběžná 74, Praha 10	3 + buňky	1 PP + 4 NP
HS č.6, Na Krčské stráni 1366, Praha 4	1	1 PP + 3 NP
HS č.7, Jinonická 1226, Praha 5	1	1 PP + 4 NP
HS č.8, V Sudech 501, Praha 5 - Radotín	3	2 NP
HS č.10, K Radonicům 305, Praha 9 - Satalice	1 + buňky	3 NP
HS č.11, Generála Šišky 2140, Praha 4	1	4 NP
Krajské ředitelství HZS hl.m.Prahy, Legerova 57, Praha 2	1	2 PP + 6 NP
Sklady logistiky, Čs. Armády, Jílové u Prahy	4	1 PP + 3 NP

## Specifikace předmětu plnění

### **I. Poskytování tiskových/multifunkčních zařízení do užívání objednatele**

1. Dodavatel poskytne objednateli do užívání zařízení, která **nemusí** být v době prvotní instalace na lokalitách objednatele vždy nová. Musí ale splňovat minimální technické parametry specifikované v nabídce dodavatele. Parametry zařízení specifikované v uvedené příloze jsou parametry minimální a povinné – dodavatel může nabídnout pouze zařízení stejných či vyšších parametrů. Jedná se celkem o tři (3) kategorie zařízení, která bude dodavatel poskytovat objednateli do užívání na základě dílčích požadavků objednatele (na základě jednotlivých objednávek).
2. Dodavatel je povinen dodat ke každému typu zařízení podrobný návod k obsluze v elektronické podobě, ve formátu PDF. Dále je dodavatel povinen zaslat kontaktní osobě objednatele zjednodušený návod ve formátu PDF, který bude v dostatečném rozlišení pro tisk ve formátu A3.
3. Dodavatel je v rámci poskytování zařízení do užívání objednatele povinen zabezpečit expedici zařízení, dopravu, dodávku, instalaci, konfiguraci, implementaci zařízení do systému a zprovoznění zařízení v příslušné lokalitě. Pracovníci objednatele vždy poskytnou potřebnou součinnost pro zajištění bezproblémového průběhu instalací.
4. Po ukončení užívání dodavatel zajistí odinstalaci.
5. Dále musí veškerá dodávaná tisková a multifunkční zařízení splňovat následující požadavky na technickou specifikaci:
  - a) šifrovaná servisní komunikace (SNMP, HTTPS atd), použití certifikátu a jejich vzájemná validace s použitím TPM (Trusted Platform Module) u všech zařízení;
  - b) automatická správa certifikátů;
  - c) síťová karta minimálně 1 Gb/s;
  - d) zajištění HW proti modifikacím (bios, firmware);
  - e) provoz packet inspektoru a intrusion detectoru (IDS) pro detekci aktivit, schopnost informovat o podezřelém chování;
  - f) whitelisting spustitelných kódů v zařízení;
  - g) podpora compliance reportů/auditů;
  - h) auditování servisních techniků a jejich přístupů k zařízením.
  - i) šifrování každého disku tiskového zařízení

### **II. Poskytování identifikačních terminálů do užívání objednatele**

1. Dodavatel poskytne objednateli do užívání identifikační terminály včetně čteček, které musí umožnit autorizaci uživatelů na dodávaných zařízeních. Čtečky karet musí být kompatibilní s níže uvedenými typy bezkontaktních identifikačních karet:
  - **Indala ISO 30+**,
  - **ASC-121T**,

- **iClass Seos 8k+IND**
- **SIGNO 20(40).**

Jednotný bitový formát uvedených typů identifikačních karet je **26 bit Wiegand**.

2. Dodavatel bude identifikační terminály objednateli poskytovat do užívání na základě dílčích požadavků objednatelů (na základě jednotlivých objednávek).
3. Dodavatel je v rámci poskytování identifikačních terminálů do užívání objednatele povinen zabezpečit expedici terminálu, dopravu, dodávku, instalaci, konfiguraci a implementaci terminálu do systému a zprovoznění terminálu v příslušné lokalitě. Po ukončení užívání zajistí dodavatel odinstalaci včetně čtečky společně se zařízením.
4. Funkcionalita identifikačního terminálu musí umožnit po přiložení bezkontaktní identifikační karty identifikaci uživatele, kopírování, „scan management“ (po autorizaci uživatele je automaticky nastaven e-mail nebo složka uživatele, kam bude dokument odeslán) a management tiskových úloh (výtisk úlohy, vymazání úlohy nebo výběr ze zaslaných úloh nebo uložení vybraných úloh do seznamu oblíbených). Dále musí identifikační terminál podporovat funkci „follow-me“, a to jak v rámci jedné lokality, tak i v rámci všech lokalit dostupných v rámci infrastruktury. Uživatelské rozhraní identifikačního terminálu musí být v češtině.
5. Z důvodu zajištění jednotného uživatelského rozhraní (uniformity) na všech zařízeních a lokalitách, vyžaduje objednatel pouze jeden typ identifikačního interního terminálu.

### **III. Poskytnutí tiskového systému do užívání objednatele**

1. Dodavatel poskytne objednateli tiskový systém pro řízení, monitoring a správu tisku, kopírování a skenování. Dodavatel poskytne objednateli veškerý hardware či software, který je potřebný pro zabezpečení řádného a bezproblémového provozu tiskového systému (tedy zejména pro zabezpečení řízeného tisku a kopírování, pro jejich monitoring a generování výkazů a statistik o tisku, kopírování a skenování).
2. V případě, že má tiskový systém (jako celek nebo jeho jednotlivé dílčí části) charakter autorského díla ve smyslu zákona č. 121/2000 Sb., o právu autorském, o právech souvisejících s právem autorským a o změně některých zákonů (autorský zákon), ve znění pozdějších předpisů, poskytne dodavatel objednateli potřebné licence/sublicence - užívací práva k tomuto dílu. Licence/sublicence bude udělena jako nevýhradní. Licence/sublicence bude co do počtu uživatelů či zařízení udělena jako licence/sublicence neomezená. Územně může být licence/sublicence omezena na všechna pracoviště objednatele v České republice. Licence/sublicence bude udělena na dobu trvání smlouvy.
3. Požadovaný tiskový systém musí mít následující funkcionality, musí splňovat následující požadavky, resp. musí být způsobilý provádět následující činnosti:
  - a) jednotné uživatelské rozhraní, firmware a ovladač (universal print driver) všech dodávaných zařízení;
  - b) veškerá komunikace SW včetně portálu tiskového SW a veškerý obsah tiskových dat musí být po celou dobu od zdrojové stanice až po tiskové zařízení šifrován, a to šifrou dle minimálního, popřípadě vyššího standardu NÚKIB

s výjimkou šifer označených jako „dosluhující“ (viz dokument „MINIMÁLNÍ POŽADAVKY NA KRYPTOGRAFICKÉ ALGORITMY“)<sup>1</sup>;

- c) integrace do prostředí elektronické pošty resortu MV pro zasílání skenovaných souborů do emailových schránek uživatelů;
- d) integrace do souborových služeb resortu MV pro ukládání skenovaných souborů do definovaných složek a to jak na základě politiky, tak na základě přímé definice;
- e) centrální management rozhraní musí umožňovat řízení přístupů prostřednictvím active directory a IDM resortu Ministerstva vnitra;
- f) logování aktivit uživatelů s vyššími oprávněními;
- g) monitoring všech současných síťových zařízení objednatele, tj. i těch, které nebyly dodány na základě této smlouvy;
- h) monitoring, záznam a možnost reportování veškerých činností na jednotlivých tiskových i multifunkčních zařízeních při tisku, kopírování i skenování v rozdělení dle uživatele, dle typu dokumentů, dle množství, dle času realizace;
- i) jednoznačnou identifikaci uživatelů na všech zařízeních - identifikace bezkontaktní čipovou kartou (služebním průkazem);
- j) rozlišení na černobílý a barevný tisk, formát výstupu (A4/A3) včetně přesných počtů v každé tiskové úloze;
- k) automatické odhlašování uživatelů u zařízení po definované době;
- l) funkce „follow-me“ - realizace výstupu na libovolném zařízení zavedeném v systému a opatřeném identifikačním terminálem, a to jak v rámci jedné lokality, tak i v rámci všech lokalit dostupných v rámci infrastruktury;
- m) nastavování kvót pro uživatele a skupiny;
- n) přesné rozúčtování nákladů dle uživatele, data a času, skupiny, organizační struktury a dále dle předdefinovaných projektů (zakázek, pořadů, apod.);
- o) vytváření automatických podrobných měsíčních reportů dle nadefinovaných kritérií (v elektronické podobě ve formátu PDF, CSV, HTML);
- p) „High Availability“ (vysoká dostupnost) řešení ve formě „active – active“ nebo „active – passive“;
- q) ukládání skenovaných dokumentů do výstupního datového formátu PDF/A1 se strojově čitelnou vrstvou, který umožní fulltextové vyhledávání v českém jazyce a který bude validní s příslušnou normou pro datový formát PDF/A1 (ISO 19005-1:2005; ISO 19005-2:2011; ISO 19005-3:2012, ISO 32000-1);
- r) zasílání notifikací z informačního systému ve formě strukturovaných emailů;
- s) nástroj pro sledování stavu spotřebního materiálu a jeho automatické objednání včetně doručení a notifikace o provedené výměně toneru;
- t) tonery tiskových zařízení musí splňovat certifikaci podle normy ISO 11798;

---

<sup>1</sup> Ke shlédnutí a stažení zde:

[https://www.nukib.cz/download/uredni\\_deska/Kryptograficke\\_prostredky\\_doporuceni\\_v1.0.pdf](https://www.nukib.cz/download/uredni_deska/Kryptograficke_prostredky_doporuceni_v1.0.pdf)

- u) možnost customizace tiskového informačního systému dle požadavků objednatele;
  - v) veškerou komunikaci systému v českém jazyce, včetně dokumentace a reportů;
  - w) musí umožňovat organizaci zařízení do skupin, např. dle typu zařízení, lokality, budovy;
  - x) hromadné konfigurace parametrů zařízení jedním konfiguračním příkazem, např. hromadná změna nastavení pro celou skupinu zařízení (např. pro všechna zařízení v jedné lokalitě); konfigurace jedním konfiguračním příkazem i více různých parametrů zařízení;
  - y) musí umožňovat hromadný upgrade firmwaru zařízení (tiskového zařízení i terminálu) jedním příkazem k upgradu – např. upgrade firmware všech zařízení ve skupině, tj. např. všech zařízení daného typu na konkrétní lokalitě;
  - z) tisk první strany tiskové úlohy z přímé fronty musí začít vždy nejpozději do 15 sekund od jeho odeslání do tiskové fronty na libovolném tiskovém zařízení.
4. Přístupové rozhraní (aplikace, webová aplikace apod.) pro administraci tiskového systému musí být nakonfigurováno tak, aby umožňovalo vytváření administrátorských přístupových hesel dle následujících parametrů:
- a) délka hesla pro přihlášení administrátorů do tiskového systému v počtu minimálně od 17 do 64 znaků;
  - b) neomezující použití malých a velkých písmen, číslic a speciálních znaků;
  - c) umožňující uživatelům změnu hesla, přičemž období mezi dvěma změnami hesla nesmí být kratší než 30 minut;
  - d) neumožňující zvolit si nejčastěji používaná hesla;
  - e) neumožňující tvořit hesla na základě mnohonásobně opakujících se znaků, přihlašovacího jména, e-mailu, názvu systému nebo obdobným způsobem;
  - f) neumožňující opětovné použití dříve používaných hesel s pamětí alespoň 12 předchozích hesel;
  - g) povinnou změnu hesla v intervalu maximálně po 12 měsících, přičemž toto pravidlo se nevztahuje na účty sloužící k obnově systému v případě havárie.
5. Dodavatel dále musí v rámci zajištění tiskových služeb:
- a) vést a pravidelně aktualizovat elektronickou evidenci tiskových a multifunkčních zařízení umístěných na lokalitách objednatele včetně jejich umístění, kontaktních osob, historie servisních zásahů, historie výměny spotřebního materiálu a v pravidelných měsíčních reportech zahrnout i aktuální stav evidence tiskových a multifunkčních zařízení včetně všech změn za uplynulý měsíc; objednatel k tomuto účelu poskytne potřebnou součinnost
  - b) poskytnout IT technikům objednatele k dispozici kromě monitorovacího informačního systému také tzv. device management systém (DMS) pro úplnou správu tiskáren nezávisle na monitorovacím informačním systému. Toto ustanovení neplatí v případě, že jsou standardní funkcionality DMS integrovány v rámci tiskového informačního systému;

- c) na kritických pracovištích na vyžádání objednatele vytvořit zálohu spotřebního materiálu (tonerů) pro případ technického výpadku služby automatické objednávky a dodávky tonerů;
  - d) na žádost objednatele integrovat do tiskového řešení také tisková nebo multifunkční zařízení v majetku nebo v užívání objednatele, které nebyly dodány dodavatelem na základě této smlouvy; v případě, že požadované zařízení nebude možné do systému integrovat, musí dodavatel tuto skutečnost písemně zdůvodnit;
  - e) v případě potřeby a na vyžádání zajistit nastavení ukládání tiskových úloh ve formátu PDF na centrální úložiště v síti objednatele.
6. Součástí dodávky bude i návrh a realizace alertingu chybových stavů a návrh postupů údržby a řešení známých chybových stavů. Tyto dokumenty budou dodavatelem průběžně po celou dobu životního cyklu tiskového řešení aktualizovány a doplňovány o informace vyplývající z konkrétních případů chybových stavů a jejich řešení.
7. Součástí dodávky musí být veškeré patřičné dokumentace dodávaného řešení v českém jazyce včetně dokumentace skutečného provedení, administrátorské a operátorské dokumentace, DR dokumentace, bezpečnostní dokumentace, provozních příruček apod.
8. V rámci implementace před finální akceptací musí být proveden tzv „hardening“ a „vulnerability scan“ spolu s případným odstraněním zjištěných nedostatků nejdéle do 10 pracovních dnů od jejich zjištění. Dodavatel odevzdá standardní písemnou laboratorní zprávu o provedeném testu a způsobu odstranění nedostatků, v případě, že budou nějaké nedostatky zjištěny.

#### **IV. Poskytnutí automatického systému ServisDesk do užívání objednatele**

1. Dodavatel poskytne objednateli automatický systém ServisDesk pro zajišťování automatické komunikace mezi zařízeními a servisním a logistickým dispečinkem dodavatele, pro zajištění kompletního monitoringu a evidenci dějů a stavů zařízení a spotřebního materiálu, pro automatické objednávky servisních zásahů a spotřebního materiálu a pro zajišťování dalších, níže uvedených, činností. Dodavatel poskytne objednateli veškerý software, který je potřebný pro zabezpečení řádného a bezproblémového provozu automatického systému ServisDesk.
2. V případě, že má systém ServisDesk (jako celek nebo jeho jednotlivé dílčí části) charakter autorského díla ve smyslu zákona č. 121/2000 Sb., o právu autorském, o právech souvisejících s právem autorským a o změně některých zákonů (autorský zákon), ve znění pozdějších předpisů, poskytne dodavatel objednateli potřebné licence/sublicence - užívací práva k tomuto dílu. Licence/sublicence bude udělena jako nevýhradní. Licence/sublicence bude co do počtu uživatelů či zařízení udělena jako licence neomezená. Územně může být licence omezena na všechna pracoviště objednatele v České republice. Licence/sublicence bude udělena na dobu trvání smlouvy.
3. Požadovaný automatický systém ServisDesk musí mít následující funkcionality, musí splňovat následující požadavky, resp. musí být způsobilý provádět následující činnosti:
  - a) automaticky monitorovat stav zařízení, sledovat požadavky na jejich údržbu;



- b) automaticky monitorovat a hlásit stav spotřebního materiálu a požadavky na jeho dodání;
  - c) automaticky zasílat informace o závadách či chybových stavech na všech zařízeních; uvedená informace musí obsahovat přesnou identifikaci zařízení, lokality, popis problému a označení chybového kódu;
  - d) automaticky hlásit požadavky na preventivní prohlídky (profylaxe);
  - e) automaticky generovat a zasílat zpětná potvrzení o zpracování požadavku ze strany servisního a logistického dispečinku dodavatele.
4. Veškeré činnosti systému ServisDesk, a to jak na straně zařízení, tak na straně servisního a logistického dispečinku dodavatele, musí být možno monitorovat a výstupní údaje a informace použít mj. pro hodnocení parametrů plnění poskytovaných služeb (SLA). Přenos veškerých sdílených a synchronizovaných dat mezi zařízeními a servisním a logistickým dispečinkem dodavatele musí být transparentní a ověřitelný. Dále musí být po technické stránce garantováno, že rozsah dat takto vyměněných nebude sdílet žádná třetí strana.
5. Dodavatel je povinen zabezpečit automatický reporting a přenos dat (on-line komunikaci) mezi zařízeními a servisním a logistickým dispečinkem dodavatele. Dodavatel je zároveň povinen zabezpečit funkcionalitu možnosti manuálního zadání všech požadavků (zejm. požadavků na servisní zásah, nahlášení závady), která nemohou být generovány automaticky (např. zhoršená kvalita tisku).
6. Dodavatel zabezpečí, aby systém ServisDesk na základě definovaných zpráv zasílaných na servisní a logistický dispečink dodavatele aktivoval servisní systém k odstranění poruchy a následně, v případě potřeby, aktivoval servisního pracovníka dodavatele, který provede servisní zásah v místě instalace zařízení nebo zajistí dodávku chybějícího spotřebního materiálu.
7. Systém ServisDesk bude poskytovat měsíční analytické výstupy. Měsíční analytický výstup systému ServisDesk bude obsahovat především:
- a) hlášení o počtu poruch tiskových míst;
  - b) hlášení o době zařízení mimo provoz;
  - c) hlášení o plnění parametrů SLA (zejm. doby nástupu na opravu, doby do opravy zařízení nebo poskytnutí náhradního zařízení resp. provedení workaroundu u software).

**V. Zabezpečení servisních služeb, včetně dodávek spotřebního materiálu a technické podpory**

1. Dodavatel bude dále povinen objednateli poskytovat kompletní servisní zajištění všech dodávaných zařízení, včetně kompletního servisního zajištění veškerého jejich příslušenství, poskytovat kompletní servisní zajištění identifikačních terminálů a rovněž kompletní servisní zajištění tiskového systému a automatického systému ServisDesk a veškeré infrastruktury včetně veškerého software, tak aby byl zajištěn kontinuální, bezporuchový a bezproblémový provoz všech položek tiskových služeb a všech souvisejících hardwarových a softwarových součástí poskytovaných služeb. Součástí servisních služeb jsou i dodávky všech spotřebních dílů a veškerého spotřebního materiálu včetně příslušných tonerů (dále jen „**servisní služby**“).

2. Minimální požadované parametry servisních služeb (SLA - Service Level Agreement):

- a) standardní pracovní doba servisního a logistického dispečinku dodavatele bude v pracovních dnech (Po – Pá), a to v době pracovních hodin od 7:00 do 17:00 hodin;
- b) reakční doba do 1 pracovní hodiny od nahlášení požadavku
- c) nástup na servisní zásah maximálně do 6 pracovních hodin od nahlášení požadavku;
- d) vyřešení nahlášeného požadavku HW (FixTime) následující pracovní den od nahlášení požadavku;
- e) zajištění náhradního řešení SW (workaroundu) do 6 pracovních hodin od nahlášení;
- f) vyřešení nahlášeného požadavku SW (FixTime) následující pracovní den od nahlášení požadavku.

**VI. Školení**

1. Dodavatel na základě požadavku objednatele provede školení pověřených osob objednatele k užívání a pokročilé administraci zařízení, tiskového systému a všech dalších položek poskytovaných tiskových služeb.
2. Uživatelé musí být zaškoleni na takové úrovni, aby byli schopni běžně užívat dodávaná zařízení včetně identifikačních terminálů a aby byli schopni využívat všech benefitů, které bude dodávané řešení nabízet. S jistotou musí být schopni vytvářet běžné dokumenty tak, aby se vyvarovali základních chyb plynoucích z neznalosti ovládní systému a v důsledku toho pak snižovali svoji efektivitu práce a zvyšovali náklady přímé i nepřímé.
3. Administrátor musí být zaškolen na takové úrovni, aby byl schopen efektivně pracovat se všemi instalovanými systémy v administrátorském rozhraní, a to buď zcela samostatně, nebo se vzdálenou podporou pověřeného pracovníka servisního a logistického dispečinku dodavatele. Školení musí být opakováno při každé významné změně SW nebo funkcionalit dodávaného řešení. Školení musí být provedeno pro každý typ tiskové zařízení.

**VII. Činnost pracovníků SW podpory**

1. Dodavatel bude zajišťovat činnost pracovníků SW podpory. Tato činnost bude zajišťována na základě jednotlivých objednávek objednatele. Činností pracovníků SW podpory se rozumí zejména:
  - a) poradenství (studie proveditelnosti požadavků objednatele);
  - b) nestandardní instalace (nemožnost instalovat SW vzdáleně na základě bezpečnostního omezení);
  - c) nestandardní konfigurace SW (měření stávajících objemů tisku);
  - d) úprava reportů (reporty nedefinované ve smlouvě, nejedná se o customizaci).

**VIII. Činnost dedikovaného „on-site“ pracovníka dodavatele**

1. Dodavatel je povinen v případě potřeby na vyžádání objednatele zajistit službu tzv. „on-site“ pracovníka, kterému bude po dohodě zajištěn přístup do příslušných lokalit objednatele, kancelářský prostor na jedné z lokalit objednatele a dle domluvy a v rozsahu objednaných člověkodnů/člověkohodin za měsíc bude zajišťovat následující činnosti:
  - a) evidence, monitoring a správa tiskových zařízení;
  - b) řešení proaktivně zjištěných nebo uživateli nahlášených technických problémů s tiskárnami;
  - c) čtvrtletní/pololetní (dle domluvy) návrhy a realizace optimalizace TZ včetně konzultací s uživateli, návrhů řešení, organizace výměny TZ, řešení objednávek nových případně odvozu nepotřebných TZ atd.;
  - d) zajištění sběru požadavků uživatelů na dodávku nových a změny v umístění stávajících TZ, změny ve správcovství TZ; a veškeré ostatní změny v evidenčních údajích o TZ;
  - e) další libovolné související činnosti dle konkrétní dohody mezi odběratelem a dodavatelem služeb.



U Menhiru V/274, 252 25 Zbuzany, Praha - západ  
 tel.: 235 521 132, 235 520 638  
 Internet: <http://www.can21.cz> e-mail: [info@can21.cz](mailto:info@can21.cz)  
 IČ: 26123428 DIČ: CZ26123428

# Can21

Ve Zbuzanech 12.1.2023


Hasičský záchranný sbor hlavního města Prahy

Sokolská 62  
 Praha 2

Věc: nabídka pronájmu multifunkčních zařízení Canon iRAC

dovoluji si Vám předložit kalkulaci pronájmu multifunkčních tiskáren Canon. Ceny jsou kalkulovány v cenové hladině roku 2023, jsou uvedeny bez 21% DPH. Ceny zahrnují poskytnutí uvedených zařízení, vzor smlouvy o pronájmu a servisním zabezpečení je v příloze.

**imageRUNNER ADVANCE DX C257i • C357i**



- barevné laserové multifunkční zařízení A4
- tisk, kopírování, skenování, odesílání, ukládání a volitelné faxování
- rychlost kopírování / tisku: 25 čb./bar. A4 / min. C257i 35 čb./bar. A4 / min. C357i
- doba zahřátí: 10 s, první kopie od 5,9 s
- automatický oboustranný tisk
- horní jednopúchodový podavač pro 100 listů
- zásobník papíru: 1x kazeta pro 550 listů + boční podavač 100 listů (80 g/m<sup>2</sup>)
- předvolba počtu kopií 1 – 999
- zoom: 25 – 400%
- HDD: 320 GB; RAM 3 GB
- ovládací panel: 10,1" (25,6 cm, dotykový)
- rozhraní: 1x USB 2.0, 1x USB 3.0, Ethernet až 1000BaseT, WiFi + volitelné NFC a Bluetooth


iR jako tiskárna / skener / send zařízení / fax:

- PDL: UFRII, PCL6, PostScript 3
- síťový tisk standard
- barevné skenování s rozlišením do 600 dpi
- standardní ovladače Windows a Mac
- skenování do e-mailu a do PC, formát: TIFF, JPEG, PDF
- fax Super G3 33.6 kbps, paměť do 30.000 stran

**A4** 25/35 20.000  
 čb./color str./min. kopií/měsíc

**ImageRUNNER ADVANCE**

**Modelová řada Canon iRAC 2xx**



	odhad zatížení	cena barevné stránky - provoz all-in, měsíčně	cena čb stránky - provoz all-in, měsíčně	průměr tisků na 1 stroj, měsíčně
<b>MFZ A4</b>	<b>1 500</b>	<b>0,70 Kč</b>	<b>0,12 Kč</b>	<b>300</b>
<b>Průměrný měsíční náklad</b>	<b>354</b>			<b>1200</b>

## imageRUNNER ADVANCE DX C3822i • C3826i

- barevné laserové multifunkční zařízení A3
- tisk, kopírování, skenování, odesílání, ukládání a volitelné faxování
- rychlost kopírování / tisku: 22 A4, 15 A3/min. – IR C3822i 26 A4, 15 A3/min. – IR C3826i
- doba zahřátí: 10 s a méně
- předvolba počtu kopií 1 – 999
- integrovaná duplexní jednotka
- kapacita papíru 2x 550 listů kazety + 100 listů boční podavač (max. kapacita 2.300 listů 80 g/m<sup>2</sup> vč. příslušenství)
- gramáž papíru 52 – 300 g/m<sup>2</sup> max.
- zoom 25 – 400%
- rozlišení: skenování: až 600 dpi kopírování: 600 x 600 dpi tisk: 1.200 x 1.200 dpi
- SSD: 256 GB
- RAM: 3,5 GB
- rychlost procesoru: 1,8 GHz
- ovládací panel: 10,1" (25,6 cm, dotykový)
- rozhraní: 2x USB 2.0, 1x USB 3.0, Ethernet až 1000BaseT, WiFi + volitelné NFC a Bluetooth

- iR jako tiskové zařízení:**
- PDL: UFR II, PCL6 a PostScript 3
  - rozlišení: 1.200 x 1.200 dpi
  - písma PCL: 93 Roman, 10 Bitmap, 2 OCR
  - písma PS: 136 Roman
  - přímý tisk z USB, tisk z cloudu a mob. zař.

A4 čb./color	22/26 str./min.	A3 čb./color	15/15 str./min.	25.000 kopii/měsíc
-----------------	--------------------	-----------------	--------------------	-----------------------

- iR jako sken, send a fax zařízení:**
- standardní skenovací jednotka + volitelné horní víko, nebo 2 různé horní podavače
  - rychlost skenování (s DADF C1): až 270 obrazů A4/min.
  - rozlišení skenování: 100 – 600 dpi
  - místa skenování: e-mail (SMTP), PC (SMB, FTP), WebDAV, Mail Box (Super G3 FAX a IP FAX volitelně)
  - adresář: LDAP (2000) / místní (1600)
  - formáty skenování: TIFF, JPEG, PDF, XPS
  - volitelný Super G3 FAX 33,6 kb/s



## Modelová řada Canon iRAC 3xxx



	odhad zatížení	cena barevné stránky - provoz all-in, měsíčně	cena čb stránky - provoz all-in, měsíčně	průměr tisků na 1 stroj, měsíčně
MFZ A3 barevné:	3 000	0,65 Kč	0,12 Kč	800
Průměrný měsíční náklad	784			2200

## Modelová řada Canon i-Sensys LBP325

### i-SENSYS LBP325x



A4 čb.	43 str./min.	max. 70.000 kopii/měsíc
-----------	-----------------	----------------------------

- čb. laserová tiskárna A4
- automatický oboustranný tisk
- zásobník papíru na 550 listů, víceúčelový na 100 listů
- rychlost tisku: 43 str./min.
- první výtisk: 6,2 sek.
- rozlišení tisku: max. 1.200 x 1.200 dpi
- hmotnost médií: 60 – 199 g/m<sup>2</sup>
- jazyk tiskárny: UFR II, PCL, PostScript
- RAM: 1 GB
- MEAP a přímý tisk z USB
- rozhraní: USB, Ethernet

	odhad zatížení	cena barevné stránky - provoz all-in, měsíčně	cena čb stránky - provoz all-in, měsíčně	průměr tisků na 1 stroj, měsíčně
T A4 černobílá:	3 000		0,15 Kč	3000
Průměrný měsíční náklad	450			





## Monitorovací systém uniFLOW

v ceně každého zařízení Canon IRAC je zahrnuta jednotka pro přihlášení ke stroji  
Poplatek za aktualizaci a sw podporu 105,-Kč bez DPH / SA point za MEAP device

### { Bezpečný tisk / My Print Anywhere }

Uživatelé uniFLOW Online jsou schopni bezpečně tisknout důvěrné dokumenty. Všechny tiskové úlohy zůstávají v osobní zabezpečené tiskové frontě uživatelů, dokud se uživatel na zařízení neověří a neuvolní je. Tiskové úlohy následují uživatele ze zařízení na zařízení, takže mohou být uvolněny na libovolné tiskárně, kterou si uživatel vybere. Možnosti dokončení úloh také lze před tiskem změnit přímo na zařízení. U zařízení jiných než Canon lze připojit HW terminál uniFLOW Release Station, který poskytuje funkci My Print Anywhere ve smíšené flotile zařízení.



**Uživatel odesle tiskovou úlohu**



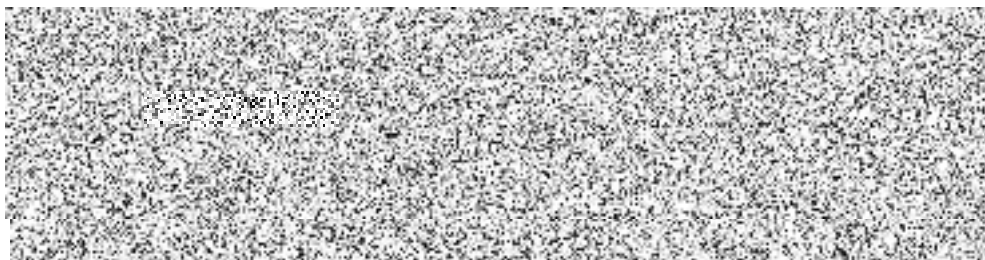
**Tisková úloha je zastavena v systému**



**Uživatel může přejít k libovolnému zařízení a svou úlohu vytisknout**

V případě požadavku na poskytnutí služby servisního technika mimo pronájem HW, zejména změny konfigurace nainstalovaného SW, reinstalace HW konzultace atd., je účtována sazba 450,- Kč bez DPH za hodinu.

S pozdravem,



## Tabulka minimálních požadovaných parametrů tiskových a multifunkčních zařízení

	Tiskárna A4 černobílá	Multifunkce A4 barevná	Multifunkce A3 barevná
Typové označení výrobce	DOPLNÍ DODAVATEL	DOPLNÍ DODAVATEL	DOPLNÍ DODAVATEL
Zkratka pro danou kategorii zařízení	TA4Č	MFZA4B	MFZA3B
Technologie tisku	inkoustová/laser/LED	inkoustová/laser/LED	inkoustová/laser/LED
Rychlost tisku/kopírování A4/min	30	25/25	25/25
Tiskový jazyk	PCL, PostScript	PCL, PostScript	PCL, PostScript
Formát tisku	A5-A4	A5-A4	A5-A3
Síťová konektivita Ethernet Base	10/100	Gigabit	Gigabit
Oboustranný tisk	defaultně	defaultně	defaultně
Zásobník papíru (standard/přídavný)	250/-	500/-	2x500/-
Maximální gramáž papíru	80-160g/m2	80-160g/m2	80-250g/m2
Grafické rozlišení	600 x 600 dpi	600 x 600 dpi	600 x 600 dpi
Síťový protokol	SNMP	SNMP	SNMP
Formát uložení skenovaných dokumentů	N/A	PDF/A1 s OCR vrstvou defaultně (PDF, JPEG, TIFF variantně)	PDF/A1 s OCR vrstvou defaultně (PDF, JPEG, TIFF variantně)
Skener	N/A	barevný	barevný
Možnost odesílání/ukládání skenů	N/A	email/ složka uživatele	email/ složka uživatele
Podavač originálů	N/A	automatický oboustranný	automatický oboustranný
Otevřené rozhraní pro vývojové aplikace	N/A	integrováný terminál	integrováný terminál
Specifikace typů čteček čipových karet a bitového formátu	N/A	Indala ISO 30+, ASC-121T, iClass Seos 8k+IND, SIGNO 20(40) bitový formát - 26 bit Wiegand	Indala ISO 30+, ASC-121T, iClass Seos 8k+IND, SIGNO 20(40) bitový formát - 26 bit Wiegand
Ostatní příslušenství	N/A	podstavný stolec	podstavný stolec
Finišer	N/A	N/A	volitelný

**Poznámka:**

Objednatel připouští, že v průběhu platnosti smlouvy mohou být z důvodu uvádění nových modelů tiskových/multifunkčních zařízení na trh měněny původně stanovené typy dle "typového označení výrobce" v Tabulce minimálních požadovaných parametrů za nové typy s ekvivalentní nebo vyšší technickou specifikací. Zařízení v dané kategorii. V takovém případě je nezbytné informovat objednatele alespoň 1 kalendářní měsíc, před plánovanou výměnou.