

**SMLOUVA O NÁJMU č. OA230010**

uzavřená níže uvedeného dne měsíce a roku  
podle § 2201 a násl. § 2302 a násl. zákona č. 89/2012 Sb., občanský zákoník  
(dále jen „Smlouva“)

mezi smluvními stranami:

**Výstaviště České Budějovice a.s.**

Sídlo: Husova tř. 523/30, České Budějovice 2, 370 05 České Budějovice  
Zapsaná v OR u Krajského soudu v Českých Budějovicích, spis. zn. B 626  
Zastoupená předsedou představenstva Ing. Mojmírem Severinem  
IČ: 608 27 475  
DIČ: CZ60827475  
Bankovní spojení: [REDAKCE]  
Číslo účtu: [REDAKCE]  
(dále jen „Pronajímatel“)

a

**Jihočeská centrála cestovního ruchu**

Sídlo: U Zimního stadionu 1952/2, 370 01 České Budějovice  
Zapsána v obchodním rejstříku vedeném Krajským soudem v Č. Budějovicích, oddíl Pr, vložka 539  
Zastoupená ředitelem Mgr. Petrem Soukupem  
IČ: 72053127  
DIČ: CZ72053127  
Neplátce DPH  
Bankovní spojení: [REDAKCE]  
Číslo účtu: [REDAKCE]  
(dále jen „Nájemce“)

**1 PŘEDMĚT SMLOUVY**

- 1.1 Pronajímatel je výlučným vlastníkem objektu, označeného jako pavilon Z nacházející se na pozemku č.1124/19 -zastavěná plocha a nádvoří vedená u Katastrálního úřadu pro Jihočeský kraj, katastrálního pracoviště České Budějovice, pro obec České Budějovice, katastrální území České Budějovice 2, na LV č.1742 v areálu Výstaviště České Budějovice a.s. na adrese Husova tř. 523/30, České Budějovice 2, 370 05 České Budějovice. Bližší specifikace a konkrétní umístění těchto prostor je uvedeno v příloze č. 1 Smlouvy (dále jen „Předmět nájmu“).
- 1.2 Maximální kapacita Předmětu nájmu činí pro pavilon Z 923 osob.
- 1.3 Pronajímatel přenechává Nájemci k dočasnému užívání Předmět nájmu za podmínek uvedených ve Smlouvě a Nájemce přijímá Předmět nájmu do dočasného užívání za úplatu, v souladu s dohodnutým účelem a za podmínek stanovených Smlouvou.
- 1.4 Pronajímatel přenechává Nájemci Předmět nájmu za účelem konání akce „**Odborná konference cestovního ruchu Travelcon v rámci projektu s názvem Marketingové aktivity JCCR**“ (dále jen „Akce“). Nájemce je oprávněn užívat Předmět nájmu výhradně k účelu, který je sjednán ve Smlouvě. Projekt Marketingové aktivity v jižních Čechách je spolufinancován v rámci Národního programu podpory cestovního ruchu v regionech (NPPCRR), Podprogram Marketingové aktivity v CR, Dotační titul č. 1 – Marketingové aktivity úrovně krajů. \*

**2 DOBA NÁJMU**

- 2.1 Předmět nájmu se pronajímá na dobu určitou, a to dle následujícího rozpisu:



	OD	DO	ČINNOST
	19.4.2023, 08:00	20.4.2023, 08:00	Montáž
	20.4.2023, 08:00	21.4.2023, 16:00	Akce
	21.4.2023, 16:00	21.4.2023, 20:00	Demontáž

(dále jen „**Doba nájmu**“).

- 2.2 Nájemce je oprávněn užívat Předmět nájmu výlučně v Době nájmu a výlučně v souladu s činnostmi uvedenými v čl. 2.1 Smlouvy. Hodiny Doby nájmu je Nájemce povinen dodržovat, přičemž hodina začátku Doby nájmu je okamžikem, ke kterému je Nájemce oprávněn do Předmětu nájmu vstoupit a hodina konce Doby nájmu je okamžikem, do kterého musí Nájemce Předmět nájmu opustit. V poslední den Doby nájmu musí do konce vymezeného časového prostoru dojít jak k vyklizení Předmětu nájmu, tak i k jeho protokolárnímu předání Pronajímateli.
- 2.3 V případě překročení Doby nájmu je Pronajímatel oprávněn po Nájemci požadovat uhrazení smluvní pokuty ve výši 5 000,- Kč za každou započatou hodinu. Tímto ujednáním není dotčeno právo Pronajímatele domáhat se vůči Nájemci náhrady škody, která mu překročením Doby nájmu vznikla. V této souvislosti bere Nájemce na vědomí především fakt, že jakékoli zdržení s uvolněním Předmětu nájmu může mít dopad na akce pořádané třetími osobami a potenciálně tak může Pronajímateli způsobovat i značné škody.
- 2.4 Předání Předmětu nájmu Pronajímatelem Nájemci se uskuteční dne: 19. 4. 2023 v 08:00 hodin  
Vrácení Předmětu nájmu Nájemcem Pronajímateli se uskuteční dne 21. 4. 2023 ve 20:00 hodin  
Při vrácení předmětu nájmu bude sepsán předávací protokol o jeho stavu (dále jen „**Předávací protokol**“).
- 2.5 Nájemce je oprávněn tuto smlouvu kdykoliv jednostranně vypovědět bez uvedení důvodu. Výpověď je povinen odeslat písemně k rukám Pronajímatele a je účinná okamžikem doručení Pronajímateli. V případě jednostranné výpovědi ze strany Nájemce je Nájemce povinen uhradit Pronajímateli smluvní pokutu (storno poplatek) ve výši 100% ze sjednaného Nájemného.

### 3 PLATBY A SLUŽBY SPOJENÉ S PŘEDMĚTEM NÁJMU

- 3.1 Za Předmět nájmu je povinen uhradit Nájemce Pronajímateli nájemné ve výši 280.000,- Kč bez DPH (dále jen „**Nájemné**“). Kalkulace Nájemného je uvedena v položkovém rozpočtu Akce, který tvoří přílohu č. 2 této smlouvy (dále jen „**Příloha 2**“), a to v části I. V ceně Nájemného jsou zahrnuty i další služby za spotřebované energie (voda, elektrická energie, plyn), určená parkovací místa podle potřeb Nájemce, zapůjčení elevace, večerní úklid, kontejner na odpad, připojení wifi, technický dozor pavilonu, požární hlídka a průběžný úklid– viz. Příloha 2 smlouvy
- 3.2 Spolu s Předmětem nájmu jsou Nájemci poskytovány služby, jejichž cena je sjednána fixními částkami (dále jen „**Fixní služby**“). Výčet a kalkulace cen Fixních služeb jsou uvedeny v Příloze 2, a to v části II.
- 3.3 Spolu s Předmětem nájmu jsou Nájemci poskytovány také služby, jejichž cena je sjednána jednotkovými cenami měrných jednotek, případně procentní sazbou, a jejich celkové ceny budou vyúčtovány do 30 dnů po skončení Nájmu na základě skutečně spotřebovaných měrných jednotek (dále jen „**Kalkulované služby**“). Výčet a sjednané jednotkové ceny či procentní sazby Kalkulovaných služeb jsou uvedeny v Příloze 2, a to v části III.
- 3.4 Vedle výše sjednaných služeb si Nájemce může od Pronajímatele objednat další dodatečné služby (dále jen „**Dodatečné služby**“), a to na základě písemné objednávky (dále jen „**Objednávka**“). Vyplněnou Objednávku zašle Nájemce Pronajímateli. Potvrzením Objednávky je Objednávka



považována za dodatek ke Smlouvě a Pronajímatel se zavazuje Nájemci poskytnout v ní uvedené Dodatečné služby a Nájemce se zavazuje za ně dodatečně uhradit sjednanou cenu.

- 3.5 Poskytnutí Dodatečných služeb závisí výlučně na možnostech a uvážení Pronajímatele a Nájemce nemá na poskytnutí Dodatečných služeb nárok.
- 3.6 Všechny částky uvedené v této Smlouvě jsou uváděny bez daně z přidané hodnoty, která k nim bude v souladu s příslušnými právními předpisy připočtena.
- 3.7 Celková sjednaná cena za nájemné a fixní služby činí **290.200,- Kč bez DPH**  
DPH 21%: 60.942,- Kč  
Celková sjednaná cena za nájemné a fixní služby včetně DPH : **351.142,- Kč**
- 3.8 Pronajímatel zajistí pro Nájemce podej vstupenek na Akci přes rezervační systém Pronajímatele dle podmínek uvedených v příloze č. 4 Smlouvy. Za každý měsíc zašle Pronajímatel Nájemci celkový přehled vystavených a zaplacených vstupenek. Tato služba bude Pronajímatelem zpoplatněna provizí 10% z prodeje vstupenek včetně DPH – viz. Příloha 2 Kalkulované služby.

#### **4 POŽÁRNÍ BEZPEČNOST**

- 4.1 Nájemce je povinen mít po celou dobu konání Akce přítomnu požární hlídku ve smyslu zvláštních právních předpisů, zejména zákona č. 133/1985 Sb., o požární ochraně a příslušných vyhlášek Jihočeského kraje a Statutárního města České Budějovice ve znění účinném v době konání Akce.
- 4.2 Nájemce se zavazuje dodržovat veškeré platné a účinné právní předpisy na úseku požární ochrany po celou dobu konání Akce, včetně fáze její přípravy a úklidu. Nájemce je povinen se řídit pokyny požární hlídky a zajistit, že její pokyny budou dodržovány i ze strany třetích osob účastnících se Akce. Nájemce nese veškerou odpovědnost za škodu způsobenou v důsledku nedodržení příslušných právních předpisů nebo neuposlechnutí pokynů požární hlídky.

#### **5 ODPADY A ÚKLIDOVÉ SLUŽBY**

- 5.1 Pokud si Nájemce s Pronajímatelem nesjednal jako Službu nebo Dodatečnou službu úklid a uložení odpadu, pak je povinen zajistit úklid Předmětu nájmu, svoz a likvidaci odpadu na vlastní náklady.
- 5.2 Nájemce se zavazuje v souvislosti s užíváním Předmětu nájmu a při nakládání s odpady, dodržovat všechny příslušné právní předpisy, zejména v oblasti nakládání s nebezpečnými odpady. V případě, že Nájemce nebo třetí osoby budou během Akce původci nebezpečných odpadů, je povinen Nájemce o této skutečnosti předem informovat Pronajímatele.
- 5.3 Pokud nebude výslovně dohodnuto jinak, pak Nájemce nesmí ukládat jakékoli odpady kvalifikované dle příslušných právních předpisů jako nebezpečné do Pronajímatelem poskytnutého kontejneru. Takové odpady musí být odstraněny z Předmětu nájmu a zlikvidovány nájemcem v souladu s právními předpisy na náklady Nájemce.
- 5.4 V případě porušení povinností Nájemce dle tohoto článku, zejména v případě nedodržení povinností ve vztahu k nakládání s nebezpečnými odpady se Nájemce zavazuje uhradit smluvní pokutu ve výši 100 000,- Kč za každý případ porušení.

#### **6 PLATEBNÍ PODMÍNKY A FAKTURACE**

- 6.1 Nájemné a cena za Fixní služby budou Nájemcem uhrazeny po skončení Akce a Doby nájmu a vrácení Předmětu nájmu, a to na základě faktury vystavené Pronajímatelem kde dni skončení Doby nájmu. Přílohou faktury bude oboustranně potvrzený předávací protokol. Splatnost faktury bude 30 dní.

- 6.2 Na základě přehledu vystavených a zaplacených vstupenek vystaví Nájemce Pronajímateli fakturu na částku sníženou o Kalkulované služby, tj. provizi 10% z vybraného vstupného včetně DPH. Splatnost faktury bude činit 30 dní.
- 6.3 Cena za případné Dodatečné služby bude uhrazena po skončení Akce a Doby nájmu a vrácení Předmětu nájmu, a to na základě faktury vystavené Pronajímatelem kde dni skončení Doby nájmu.
- 6.4 V případě prodlení Nájemce s úhradou jakékoli platby dle této Smlouvy je Pronajímatel oprávněn požadovat po Nájemci uhrazení úroku z prodlení ve výši 0,05 % z dlužné platby denně až do úplného zaplacení.
- 6.5 Jestliže Nájemce zruší Akci uvedenou v ustanovení článku 1.4 po podpisu této smlouvy v době:
- Od podpisu smlouvy do 181 dne před dnem začátku Doby nájmu, je povinen zaplatit pronajímateli smluvní pokutu (storno poplatek) ve výši 10 % ze sjednaného Nájemného.
  - Od 180 do 61 dne před dnem začátku Doby nájmu, je povinen zaplatit pronajímateli smluvní pokutu (storno poplatek) ve výši 60 % ze sjednaného Nájemného.
  - 60 a méně dnů před dnem začátku Doby nájmu, je povinen zaplatit pronajímateli smluvní pokutu (storno poplatek) ve výši 100% ze sjednaného Nájemného.
- 6.6 Splatnosti faktur je stanovena v délce min. 30 dní.
- 6.7 Jakákoli platba se považuje za uhrazenou okamžikem připsání na bankovní účet Pronajímatele.

## **7 DALŠÍ POVINNOSTI A PRÁVA SMLUVNÍCH STRAN**

- 7.1 Nájemce je při užívání Předmětu nájmu povinen dodržovat veškerá nařízení a opatření vydaná příslušnými orgány v souvislosti s nálezovou situací COVID-19 a omezující pořádkání hromadných akcí, zejména organizační, územní a prostorové limity a technické podmínky organizace akce (včetně závazných pokynů municipálních orgánů) a logisticky zajistit dodržení závazně předepsaných preventivních a ochranných opatření. Pronajímatel nenesе žádnou zodpovědnost za plnění stanovených povinností.
- 7.2 Pronajímatel je povinen odevzdat Nájemci Předmět nájmu k hodině zahájení Doby nájmu ve stavu způsobilém pro jeho využití. Pronajímatel je povinen zajistit Nájemci nerušené užívání předmětu nájmu po dobu nájmu.
- 7.3 Nájemce není oprávněn přenechat Předmět nájmu či jeho část k užívání třetí osobě bez souhlasu Pronajímatele.
- 7.4 Po skončení nájmu Předmětu nájmu je Nájemce povinen Předmět nájmu vyklidit a vyklizený jej předat Pronajímateli ve stavu v jakém ho převzal.
- 7.5 Nájemce je při užívání Předmětu nájmu povinen dodržovat veškeré bezpečnostní a hygienické předpisy a normy a veškeré příslušné právní předpisy včetně nařízení, vyhlášek a dalších obecně závazných právních norem, zejména, nikoli však výlučně předpisy týkajících se omezení ve vztahu k dodržování nočního klidu a podobně. Dále je Nájemce povinen dodržovat vnitřní předpisy Pronajímatele. Nájemce prohlašuje, že je se všemi předpisy a povinnostmi seznámen a je si vědom závaznosti a povinnosti uhradit škody vzniklé jejich nedodržením.
- 7.6 Nájemce je povinen mít zajištěna veškerá oprávnění, souhlasy a povolení pro konání Akce a je povinen mít zajištěna všechna oprávnění související s výkonem práva duševního vlastnictví. Pronajímatel nenesе žádnou odpovědnost za nesplnění povinností Nájemce získat příslušné souhlasy a oprávnění pro pořádkání Akce nebo nesplnění povinností ve vztahu k právům duševního vlastnictví.
- 7.7 Nájemce je oprávněn umisťovat uvnitř areálu Pronajímatele, i na pozemcích Pronajímatele v jeho okolí, informační tabule, plakáty, letáky, poutače i jiné předměty, a to i na budovách, pouze s předchozím souhlasem Pronajímatele. Pokud tak Nájemce přesto učiní a nezjedná nápravu ani po



upozornění Pronajímatele, je Nájemce povinen zaplatit smluvní pokutu za porušení smlouvy ve výši 10.000,- Kč, a to i opakovaně.

- 7.8 Nájemce je povinen zajistit dodržování veškerých předpisů svými zaměstnanci, návštěvníky Akce a dalšími osobami, nacházejícími se po Dobu nájmu v prostorech Předmětu nájmu.
- 7.9 Nájemce je při užívání Předmětu nájmu a pořádání Akce v prostorech Předmětu nájmu povinen dodržovat maximální kapacitu Předmětu nájmu a další omezení stanovená ve vnitřních předpisech Pronajímatele.
- 7.10 **Kontaktními osobami** oprávněnými jednat ve věcech plnění této smlouvy jsou

Za Pronajímatele: Hambergerová Zdeňka, tel: [REDACTED], email: [REDACTED]

Za Nájemce: Ing. Marie Chadimová, tel: [REDACTED], email: [REDACTED]

O případné změně kontaktní osoby je každá Smluvní strana povinna neprodleně písemně nebo e-mailem informovat druhou stranu.

## 8 ODPOVĚDNOST ZA ŠKODU

- 8.1 Nájemce odpovídá Pronajímateli za jím způsobenou škodu, škodu způsobenou jeho zaměstnanci, návštěvníky Akce a dalšími osobami po celou Dobu nájmu, a to jak za škodu způsobenou na Předmětu nájmu nebo jakoukoli jinou škodu, která Pronajímateli vznikla v souvislosti s užíváním Předmětu nájmu Nájemcem, nebo jinak ve vztahu ke konání Akce. Nájemce neodpovídá Pronajímateli za škodu na Předmětu nájmu způsobenou vyšší mocí.
- 8.2 Pronajímatel neodpovídá za žádnou škodu způsobenou třetím osobám, zejména návštěvníkům Akce, ke které dojde během Doby nájmu v souvislosti s Akcí. Pronajímatel neodpovídá za žádnou škodu způsobenou Nájemci ze strany třetích osob. Pronajímatel zejména neodpovídá za věci vnesené do Předmětu nájmu ze strany Nájemce nebo třetích osob po Dobu nájmu.
- 8.3 Smluvní strany prohlašují, že zaplacení jakékoli smluvní pokuty dle této Smlouvy nemá vliv na povinnost Nájemce uhradit vzniklou škodu.

## 9 ZÁVĚREČNÁ USTANOVENÍ

- 9.1 Smlouva nabývá platnosti dnem podpisu oprávněnými zástupci smluvních stran. Smlouva nabývá účinnosti dnem zveřejnění v registru smluv.
- 9.2 Pronajímatel bere na vědomí, že smlouva včetně jejích dodatků bude uveřejněna v registru smluv zřízeném podle zákona č. 340/2015 Sb., o registru smluv, ve znění pozdějších předpisů. Pronajímatel prohlašuje, že tato smlouva neobsahuje údaje, které tvoří předmět jeho obchodního tajemství podle § 504 občanského zákoníku. Zveřejnění v registru smluv zajistí Nájemce.
- 9.3 Vztah smluvních stran z této Smlouvy se řídí platným právním řádem České republiky.
- 9.4 Všechny spory vznikající z této Smlouvy a v souvislosti s ní, které se nepodaří odstranit jednáním mezi smluvními stranami, budou rozhodovány obecným soudem Pronajímatele.
- 9.5 Jakékoli změny této Smlouvy mohou být činěny pouze formou písemných dodatků k této Smlouvě podepsaných oběma smluvními stranami, s výjimkou řádně potvrzených Objednávek.
- 9.6 Smlouva je vyhotovena ve třech stejnopisech, každý s platností originálu, z nichž Nájemce obdrží dvě vyhotovení a Pronajímatel jedno vyhotovení.
- 9.7 Nedílnou součástí této smlouvy jsou následující přílohy:  
Příloha č. 1 - Specifikace pronajímaných prostor  
Příloha č. 2 - Položkový rozpočet

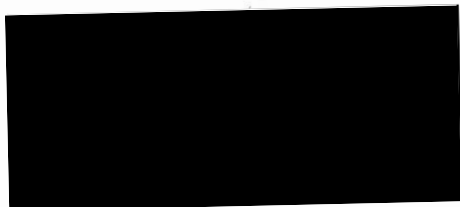
Příloha č. 3 – Vnitřní předpisy Pronajímatele

Příloha č. 4 – Podmínky prodeje vstupenek na odbornou konferenci cestovního ruchu Travelcon

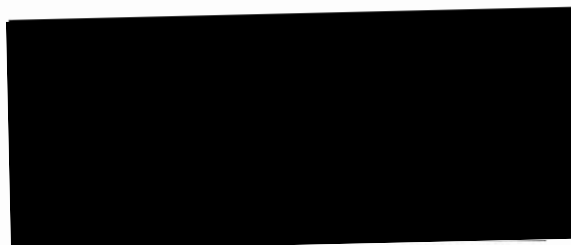
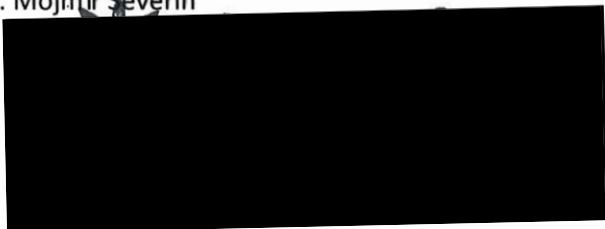
**NA DŮKAZ VÝŠE UVEDENÉHO, SMLUVNÍ STRANY PODEPSALY TUTO SMLOUVU PODLE JEJICH SKUTEČNÉ A SVOBODNÉ VŮLE, NIKOLI V TÍSNI ANI ZA NÁPADNĚ NEVÝHODNÝCH PODMÍNEK, SMLOUVU PŘEČETLY A S JEJÍM OBSAHEM SOUHLASÍ, COŽ STVRZUJÍ VLASTNORUČNÍMI PODPISY.**

V Českých Budějovicích dne 23. 2. 2023

v Č. Budějovicích dne 23. 2. 2023



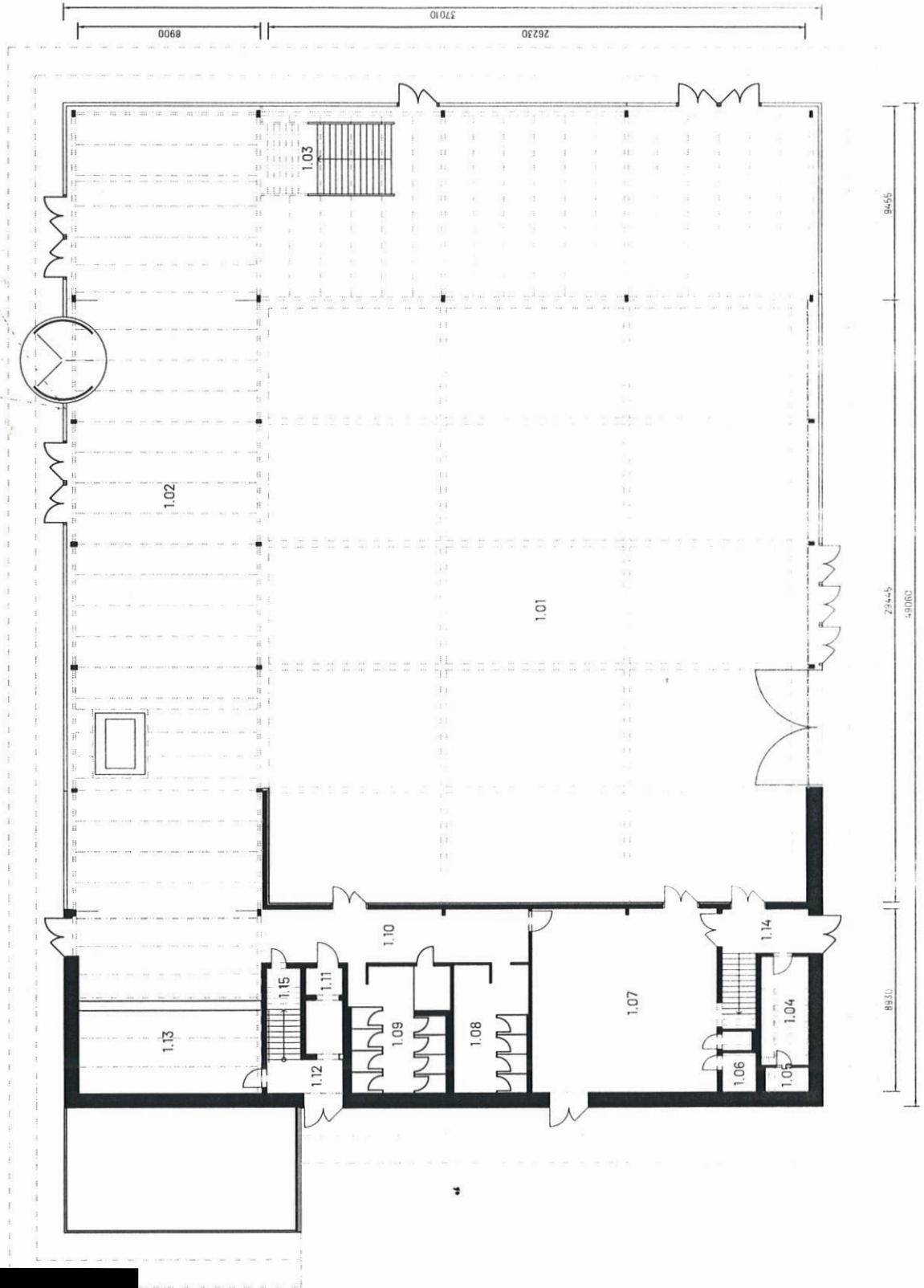
Za Výstaviště České Budějovice a.s.  
Ing. Mojmír Severin



Za Jihočeskou centrálu cestovního ruchu  
Mgr. Petr Soukup

# PŮDORYS 1.NP

1.01	HLAVNÍ SÁL	801,5m <sup>2</sup>
1.02	HALA	651,6m <sup>2</sup>
1.03	SCHODIŠTĚ	21,4m <sup>2</sup>
1.04	VELIN	14,9m <sup>2</sup>
1.05	SPRCHA	3,2m <sup>2</sup>
1.06	WC	1,4m <sup>2</sup>
1.07	SKLAD	80,9m <sup>2</sup>
1.08	WC MUŽI	23,1m <sup>2</sup>
1.09	WC ŽENY	29,2m <sup>2</sup>
1.10	CHODBA	34,4m <sup>2</sup>
1.11	PŘEDSÍN	2,4m <sup>2</sup>
1.12	SCHODIŠTĚ	14,3m <sup>2</sup>
1.13	SATNA	40,0m <sup>2</sup>
1.14	SCHODIŠTĚ	21,7m <sup>2</sup>
1.15	UKLIDOVÁ KOMORA	2,8m <sup>2</sup>



I. NÁJEMNÉ	počet	jednotka	cena za jednotku	celková cena
Pronájem pavilonu Z/ 1 den montáž, 2 dny akce + demontáž	1	pronájem komplet akce	280 000	280 000
<b>NÁJEMNÉ CELKEM</b>				<b>280 000</b>
II. FIXNÍ SLUŽBY	počet	jednotka	cena za jednotku	celková cena
úklid po akci Z	1	ks	10 200	10 200
<b>SJEDNANÉ SLUŽBY - FIX CELKEM</b>				<b>10 200</b>
<b>NÁJEMNÉ A FIXNÍ SLUŽBY CELKEM</b>				<b>290 200</b>
III. KALKULOVANÉ SLUŽBY	počet	jednotka	cena za jednotku	celková cena
prodej vstupenek 10 % z prodeje vč. DPH				

Ostatní požadované služby budou naceněny dle ceníkových cen

IV. SLUŽBY V CENĚ NAJMU	
parkovací místa v areálu podle potřeby	
El. energie, voda, plyn	
zapůjčení elevace	
večerní úklid	
<b>požární asistenční hlídka</b>	
2 osoby 20.-21.4. 9-20 hodin	
technický dozor v apvilonu 19.4. -9-20 hodin, 20.-21.4.6 -20, 22.4.. 7-15	
kontejner na odpad 1100 l(bobr), včetně likvidace - 2 ks	
připojení WIFI - 1x	
koše v místě akce včetně pytlů a výměny	
zapůjčení fundusu - dle specifikace nájemce	
<b>průběžný úklid</b>	
2osoby 20.-21.4. 9-20 hodin	

Všechny ceny jsou uvedeny v CZK bez DPH



## Návštěvní a výstavní řád Výstaviště České Budějovice a.s.

Upravuje vztah mezi Výstavištěm České Budějovice a.s. a návštěvníky areálu. Ustanovení tohoto řádu platí v plném rozsahu i pro fyzické a právnické osoby v trvalém pronájmu v prostorách výstaviště. Areál výstaviště je mimo pořádání výstavních akcí přístupný veřejnosti v pracovních dnech a dnech pracovního volna od 7,00 hodin do 18,00 hodin. Vjezd a vstup do areálu od 18,00 hodin do 7,00 hodin a v době pracovního klidu je povolen pouze na přidělenou průkazku. Po dobu přípravy a likvidace výstav je areál pro veřejnost uzavřen. Po uzavření areálu je zakázáno pohybovat se v něm bez stanovených dokladů, případně ohlášení hlídací služby. Po dobu konání výstavních akcí je vstup do areálu pro veřejnost od 9,00 hodin do 18,00 hodin na platnou vstupenku.

Návštěvník areálu je povinen dodržovat zejména tato pravidla:

1. Pohybovat se po vyznačených komunikacích a cestách a dodržovat dopravní řád.
2. Nevstupovat na žádná staveniště.
3. V celém areálu platí zákaz koupání a rybolovu bez povolení.
4. Nemanipulovat s vybavením a zařízením areálu, neničit je.
5. Zákaz vstupu do hospodářských a technických objektů s výjimkou služebního jednání.
6. Respektovat vyznačení uzavřených prostorů přenosnými ploty.
7. Zákaz vstupu a jízdy na kolech, kolečkových bruslích, koloběžkách, skákadlech a dalších prostředcích ohrožujících bezpečnost návštěvníků během výstavních akcí, vyjma zaměstnanců výstaviště při plnění pracovních úkolů.
8. Provázení nákladu přes vrátnici podléhá kontrole správnosti obsahu.
9. Návštěvník uděluje svůj výslovný souhlas s tím, že fotografie, filmy nebo videozáznamy s jeho osobou, které jsou pořízeny v průběhu konání výstav nebo v souvislosti s ním prostřednictvím jakékoliv technické metody, smějí být zhodnoceny a to bez náhrady pro návštěvníky.
10. Návštěvník souhlasí, že fotografie, filmy nebo videozáznamy mohou být bez nároků na náhradu využity k propagaci výstaviště.
11. Vstup do areálu se psem, který není veden na vodítku a opatřen ochranným košem je zakázán. Případné znečištění je majitel psa povinen uklidit.
12. Zařízení a vybavení areálu používat způsobem, ke kterému je určeno.
13. Případné poškození, nedostatky a skutečnosti ohrožující návštěvníky hlase laskavě hlídací službě na vrátnici.
14. Dbát na pořádek, odpadky ukládat do připravených košů.
15. Najíždění na obrubníky a na trávník je zakázáno. Pokud ve výjimečných případech je toto nutné (navázení exponátů), potom pouze při použití mobilních nájezdů.
16. Škody způsobené v areálu na zařízení, trávniku atd. je povinen uhradit ten, kdo je způsobil.
17. Při úrazu návštěvníka v areálu Výstaviště je nutno sepsat záznam o úrazu za účasti příslušných pracovníků Výstaviště České Budějovice a.s. Informace získá návštěvník na vrátnici 387 714 911.

### Dopravní řád.

1. Vjezd do areálu je možný pouze za účelem dovozu či odvozu zboží a služebního jednání u přítomné osoby.
2. Při dopravě v areálu je nutné dodržovat zákon 361/2000 Sb., ve znění pozdějších předpisů, o provozu na pozemních komunikacích společně s vyhláškou č. 30/2001 Sb., kterou se provádějí pravidla sil. provozu na pozemních komunikacích a platný dopravní řád společnosti včetně dopravního značení, které je umístěné při vjezdech do areálu.
3. Nejvyšší povolená rychlost všech dopravních prostředků na komunikacích uvnitř areálu je 10 km/hod, v pavilonech, skladových a jiných objektech je povolena nejvyšší rychlost 5 km/hod.
4. Řidiči jsou povinni přizpůsobit rychlost jízdy výše uvedeným rychlostem, povaze nákladu, viditelnosti, stavu vozovky případně okamžité dopravní situaci.
5. V době konání výstav je provoz vozidel v areálu téměř omezen, pokud je v tuto dobu nutno provádět přepravu, je řidič povinen dát přednost chodcům a omezit rychlost jízdy tak, aby byla dosažena maximální bezpečnost chodců.
6. Zákaz vjezdu všech motorových vozidel a mechanismů do výstavních pavilonů bez příslušného povolení
7. Parkování motorových vozidel je povoleno na označených a vyhrazených místech jen na základě vydaného povolení na tato místa, zakázáno je parkování na chodnicích a travní vegetaci. Nesprávné a neoprávněné zaparkovaná vozidla mohou být odtažena nebo zabýtkována a majitelé pokutováni.
8. Na parkovišti pro návštěvníky před hlavní branou je při výstavních akcích zakázáno parkovat vozidla s umístěnou reklamou

I. CENA VSTUPENEK	jednotka	cena za jednotku vč. DPH
prodej do 15. 3. 2023	ks	1 490,00 Kč
prodej do 31. 3. 2023	ks	1 990,00 Kč
prodej do 20. 4. 2023	ks	2 490,00 Kč

II. SLEVOVÉ KÓDY

sleva 100% z aktuální ceny

sleva 50% z aktuální ceny

Slevové kódy budou poskytnuty Jihočeskou centrálou cestovního ruchu pro partnery JCCR a destinačních společností.