

KUPNÍ SMLOUVA č. 4589

dle § 2079 a násl. zákona č. 89/2012 Sb., občanský zákoník, ve znění pozdějších předpisů (dále jen „občanský zákoník“)

uzavřená níže uvedeného dne, měsíce a roku mezi smluvními stranami

Prodávající:

Pneu Hnídek s.r.o.

se sídlem: Knoflíková 2814/8a, 466 01 Jablonec nad Nisou

IČO: 25497561

DIČ: CZ25497561

zapsaná v obchodním rejstříku vedeném u Krajského soudu v Ústí nad Labem, oddíl C, vložka 21089

(dále jen „prodávající“)

a

Kupující:

Česká republika – Hasičský záchranný sbor Zlínského kraje

se sídlem: Přílucká 213, 760 01 Zlín

IČ: 70887306

DIČ: neplátce

(dále jen „kupující“)

I.**Úvodní ustanovení**

Tato smlouva byla smluvními stranami uzavřena na základě „Rámcové dohody na dodávky pneumatik pro roky 2023 a 2024“, č. j. MV-36569-34/VZ-2022, uzavřené dne 16.8. 2022 (dále jen „rámcová dohoda“).

II.**Předmět plnění**

1. Předmětem této kupní smlouvy je dodávka nových a nepoužitých pneumatik v množství a typech dle Přílohy č. 1 - předmět plnění. Prodávající se zavazuje dodat kupujícímu předmět plnění a umožnit mu nabytí vlastnické právo k němu.
2. Kupující se zavazuje předmět plnění převzít a zaplatit sjednanou cenu podle článku III této kupní smlouvy.

III.**Kupní cena**

- | | |
|------------------------------------|----------------------|
| 1. Kupní cena je stanovena ve výši | 82 638,00 Kč bez DPH |
| DPH 21 % | 17 353,98Kč |
| CELKEM | 99 991,98s DPH |
- Slovy: devadesát devět tisíc devět set devadesát jedna korun českých devadesát osm haléřů korun českých

Kupní cena je za množství: **40**

2. Nabídnuté jednotkové ceny uvedené v Příloze č. 1 této kupní smlouvy jsou považovány za ceny nejvýše přípustné a nepřekročitelné, zahrnující celní poplatky, cenu za dopravu do místa plnění a jejich ekologickou likvidaci, včetně dalších nákladů souvisejících s dodávkou předmětu plnění v této kupní smlouvě výslovně neuvedených.
3. Kupní cena je cenou nejvýše přípustnou, kterou je možné změnit jen v případě změny zákonné sazby DPH.

IV.**Doba a místo plnění**

Prodávající je povinen dodat smluvené zboží do 14 dnů ode dne nabytí účinnosti této kupní smlouvy. Místa plnění jsou uvedena v Příloze č. 1 této kupní smlouvy.

V.**Všeobecné dodací podmínky**

1. Kupující nabývá vlastnictví ke zboží jeho převzetím od dopravce v místě plnění.
2. Prodávající je povinen dodat pneumatiky v množství, druhu a jakosti (technická specifikace) za dodržení podmínek sjednaných v rámcové dohodě a této kupní smlouvě.

VI.**Technické a platební podmínky**

1. Všechny dodávané pneumatiky budou homologované.
2. Pneumatiky dodávané dle této kupní smlouvy nebudou v době převzetí kupujícím starší 2 let.
3. Prodávající je oprávněn fakturovat kupní cenu až po dodání a potvrzení převzetí zboží kupujícím na základě dodacího listu a po odstranění všech případných vad a nedodělků ze strany prodávajícího. Prodávající fakturu vystaví do 14 dnů po řádném převzetí zboží kupujícím.
4. Faktura musí obsahovat číslo jednacích kupní smlouvy, číslo jednacích rámcové, ke které se dodávka vztahuje a všechny údaje uvedené v § 29 zákona č. 235/2004 Sb., o dani z přidané hodnoty, ve znění pozdějších předpisů a údaje uvedené v § 435 občanského zákoníku.
5. V případě doručení elektronických faktur musejí být faktury ve formátech:
 - UBL 2.1 ISO/IEC 19845:2015 či UN/CEFACT CII (Cross Industry Invoice),
 - ISDOC/ISDOCX (Information System Document) verze 5.2 a vyšší,
 - nebo bude akceptovatelný i elektronický formát PDF/A, a to za podmínky bude-li tento dokument doručen prostřednictvím datové schránky,
 - nebo pokud se dohodne prodávající s kupujícím jinak.
6. Faktura je splatná do 30 kalendářních dnů ode dne jejího doručení kupujícím (*nebo splatná 60 kalendářních dnů dle čl. 10.6 rámcové dohody*).
7. Faktura se považuje za proplacenou okamžikem odepsání fakturované částky z účtu kupujícího ve prospěch účtu prodávajícího.
8. Kupující je oprávněn do data splatnosti vrátit fakturu, která neobsahuje požadované náležitosti, není doložena kopií potvrzeného dodacího listu, která obsahuje jiné cenové údaje nebo jiný druh plnění než dohodnuté v této kupní smlouvě. Důvodným vrácením faktury přestává běžet původní lhůta splatnosti. Nová lhůta splatnosti nové (opravené) faktury začíná znovu běžet ode dne jejího doručení kupujícím.
9. Zálohu kupující neposkytuje.

VII.

Záruka

1. Prodávající prohlašuje, že zaručuje dohodnuté vlastnosti dodávaného zboží po dobu 24 měsíců ode dne jeho převzetí kupujícím.
2. Prodávající je v záruční době povinen odstranit vady do 14 dnů od data jejich oznámení, a to bezplatnou výměnou za nezávadné pneumatiky stejného druhu a ve stejném množství. Kupující uplatňuje reklamaci u prodávajícího formou e-mailové zprávy na elektronickou adresu: [REDACTED]. Prodávající je povinen přijetí zprávy kupujícímu potvrdit.

VIII.

Smluvní pokuta a úroky z prodlení

1. Nedodá-li prodávající zboží do uplynutí doby plnění dle čl. IV. této kupní smlouvy, zaplatí kupujícímu smluvní pokutu ve výši 0,05 % z ceny nedodaného předmětu plnění včetně DPH, a to za každý, i započatý den prodlení. Zaplacením smluvní pokuty nezaniká povinnost prodávajícího dodat předmět plnění kupujícímu. Případné odstoupení od této kupní smlouvy se nedotýká nároku na zaplacení smluvní pokuty.
2. Nezaplatí-li kupující kupní cenu ve lhůtě splatnosti faktury dle čl. VI. odst. 6 této kupní smlouvy, je povinen zaplatit prodávajícímu úrok z prodlení ve výši 0,05 % z neuhrazené oprávněně fakturované částky včetně DPH, a to za každý den prodlení.
3. Kupující je oprávněn požadovat na prodávajícím smluvní pokutu za nedodržení doby pro odstranění zjištěných vad na základě reklamace, a to ve výši 0,05 % z ceny reklamovaných pneumatik včetně DPH, a to za každý i započatý den prodlení. Ustanovením o smluvní pokutě není dotčeno právo oprávněné strany na náhradu škody v plné výši.
4. Smluvní pokuta a úrok z prodlení jsou splatné do 30 dnů ode dne, kdy byla povinné straně doručena písemná výzva k jejich zaplacení oprávněnou stranou, a to na účet oprávněné strany uvedený ve vymezení smluvních stran této kupní smlouvy.

IX.

Odstoupení od této kupní smlouvy

1. Odstoupení od této kupní smlouvy se řídí ustanoveními § 2001 a násl. občanského zákoníku.
2. Smluvní strany pokládají za podstatné porušení této kupní smlouvy prodlení prodávajícího se splněním předmětu této kupní smlouvy ve sjednané době dle čl. IV. této kupní smlouvy nebo nedodání předmětu plnění v požadované kvalitě a množství dle této kupní smlouvy.

3. Kupující je oprávněn odstoupit od této kupní smlouvy, jestliže nabyde právní moci rozhodnutí insolvenčního soudu, jímž se osvědčuje úpadek či hrozící úpadek prodávajícího ve smyslu zákona č. 182/2006 Sb., o úpadku a způsobech jeho řešení (insolvenční zákon), ve znění pozdějších předpisů.

X.

Řešení sporů

1. Veškeré spory mezi smluvními stranami budou řešeny nejprve smírně.
2. Nebude-li smírného řešení dosaženo, budou spory řešeny v soudním řízení.

XI.

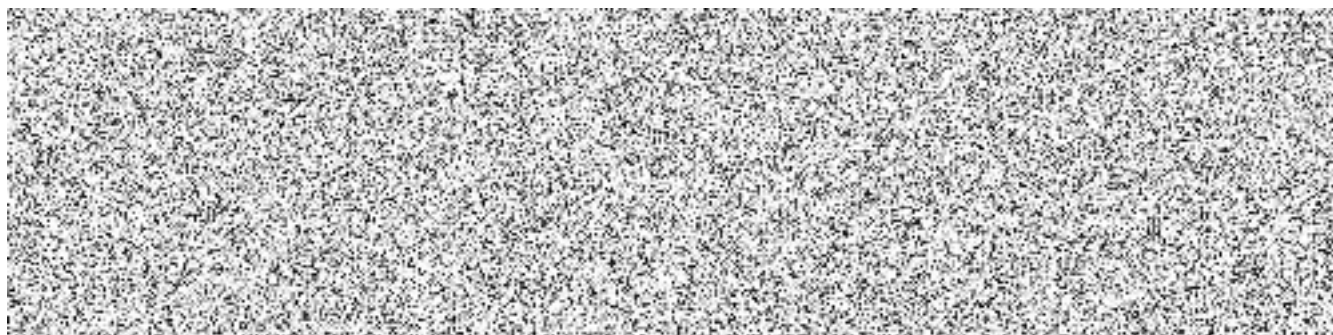
Odpovědnost za škodu

Prodávající odpovídá za škodu způsobenou vadným plněním této kupní smlouvy v rozsahu stanoveném českým právním řádem, zejména pak občanským zákoníkem.

XII.

Závěrečná ustanovení

1. Tato kupní smlouva se primárně řídí jejími ustanoveními a není-li ujednáno speciálně v této smlouvě, pak ustanoveními rámcové dohody. Není-li v této smlouvě nebo rámcové dohodě ujednáno speciálně, pak se sekundárně smluvní vztah řídí právním řádem České republiky, zejména příslušnými ustanoveními občanského zákoníku.
2. Smluvní strany uzavírají tuto kupní smlouvu v souladu se zákonem č. 110/2019 Sb., o zpracování osobních údajů, a podle Nařízení Evropského parlamentu a Rady (EU) 2016/679 ze dne 27. dubna 2016 o ochraně fyzických osob v souvislosti se zpracováním osobních údajů a o volném pohybu těchto údajů a o zrušení směrnice 95/46/ES (obecné nařízení o ochraně osobních údajů).
3. Tato kupní smlouva nabývá platnosti dnem uzavření a účinnosti dnem uveřejnění v registru smluv.
4. Tato kupní smlouva může být měněna nebo doplňována jen písemnými, očíslovanými dodatky odsouhlasenými oběma smluvními stranami, které se stanou nedílnou součástí této kupní smlouvy.
5. Tato kupní smlouva je vyhotovena v elektronické podobě. Obě smluvní strany prohlašují, že tato kupní smlouva nebyla uzavřena v tísní, ani za jednostranně nevýhodných podmínek a na důkaz toho připojují své elektronické podpisy.
6. Nedílnou součástí této kupní smlouvy je Příloha č. 1 - předmět plnění.



Příloha č. 1 kupní smlouvy č. 4589 - Předmět plnění

| č. pol. | Název položky s minimálními indexovými parametry | výrobce/typ dezénu (označení pneumatiky) | cena v Kč bez DPH za 1 ks | počet kusů včetně místa plnění | | cena celkem Kč | | |
|------------------|--|--|---------------------------|--------------------------------|-----------|------------------|------------------|------------------|
| | | | | místo plnění | CELKEM KS | bez DPH | DPH 21% | s DPH |
| 19 | 195/55 R15 letní, rychlostní index V (240 km/h), index nosnosti 85 | NOKIAN WETPROOF | 1 881 | ZL | 4 | 7 524,00 | 1 580,04 | 9 104,04 |
| ATYP | 255/65 R17 zimní, rychlostní index H (210 km/h), index nosnosti 114 | NOKIAN WR SUV 4 | 3 370 | ZL | 2 | 6 740,00 | 1 415,40 | 8 155,40 |
| 24 | 195/65 R 15 letní, rychlostní index V (240 km/h), index nosnosti 91 | DUNLOP SP SPORT BLURESPONSE | 1 498 | UH | 4 | 5 992,00 | 1 258,32 | 7 250,32 |
| 27 | 195/65 R 15 zimní, rychlostní index T (190 km/h), index nosnosti 91 | DUNLOP SP WINTER RESPONSE 2 | 1 534 | UH | 4 | 6 136,00 | 1 288,56 | 7 424,56 |
| ATYP | 195/60 R15 letní, rychlostní index H (210 km/h), index nosnosti 88 | BARUM BRAVURIS 5 | 1 190 | UH | 4 | 4 760,00 | 999,60 | 5 759,60 |
| ATYP | 225/70 R16 letní, rychlostní index H (210 km/h), index nosnosti 103 | BARUM BRAVURIS 4x4 | 2 295 | UH | 4 | 9 180,00 | 1 927,80 | 11 107,80 |
| ATYP | 225/70 R16 zimní, rychlostní index T (190 km/h), index nosnosti 103 | BARUM POLARIS 3 4X4 | 2 250 | UH | 4 | 9 000,00 | 1 890,00 | 10 890,00 |
| 65 | 215/60 R16 zimní, rychlostní index H (190 km/h), index nosnosti 99 | ROTALLA S130 | 1 799 | VS | 4 | 7 196,00 | 1 511,16 | 8 707,16 |
| 101 | 225/75 R16C zimní, rychlostní index R (170 km/h), index nosnosti 121 | NEXEN WINGUARD WT1 | 2 467 | VS | 6 | 14 802,00 | 3 108,42 | 17 910,42 |
| 120 | 235/65 R16C zimní, rychlostní index R (170 km/h), index nosnosti 121 | MAXXIS VANSMART SNOW WL2 | 2 827 | VS | 4 | 11 308,00 | 2 374,68 | 13 682,68 |
| celkem ks | | | | | 40 | 82 638,00 | 17 353,98 | 99 991,98 |

| | | |
|--------------|--|--|
| místo plnění |  | |
| | | |
| | | |
| | | |

