

# Smlouva o dílo

## (dále jen „Smlouva“)

uzavřená podle § 2586 a násl. zákona č. 89/2012 Sb., občanského zákoníku, v platném znění

### I.

#### Smluvní strany

##### **Střední škola elektrotechnická a energetická Sokolnice, příspěvková organizace**

Se sídlem Učiliště 496, 664 52 Sokolnice

IČ: 00380407

DIČ: CZ00380407

Zastoupená: Ing. Oldřichem Životským, ředitelem školy

(dále jen „SŠEE“ nebo „Zhotovitel“)

a

##### **E.ON Energie, a.s.**

Se sídlem F. A. Gerstnera 2151/6, České Budějovice 7, 370 01 České Budějovice

IČ: 26078201

DIČ: CZ26078201

Spisová značka: B 1390 vedená u Krajského soudu v Českých Budějovicích

Zastoupená: Jaromírem Uhdem, seniorem manažerem obchodu - osvětlení  
Mgr. Petrem Vaverkou, vedoucím B2B & B2M osvětlení

(dále jen „ECE“ nebo „Objednatel“)

### II.

#### Předmět smlouvy

2.1 Předmětem této Smlouvy je závazek Zhotovitele provést na svůj náklad a nebezpečí pro Objednatele Dílo dále specifikované touto Smlouvou a tomu odpovídající závazek Objednatele toto Dílo převzít a zaplatit Zhotoviteli za provedení Díla cenu podle této Smlouvy.

### III.

#### Předmět Díla a místo plnění Díla

3.1 Předmětem Díla se pro účely této Smlouvy rozumí realizace modernizace veřejného osvětlení v obci Sokolnice v rozsahu a s parametry uvedenými v cenové nabídce Zhotovitele, která je přílohou č.1 této Smlouvy, dále jen „Dílo“.

3.2 Cenová nabídka byla vypracována na základě technických podkladů Objednatele

3.3 Předmět Díla dle této Smlouvy zahrnuje zejména:

- a) Zajištění montáže nových LED svítidel dle odsouhlaseného řešení, včetně osazení výložníků, souvisejících prací a likvidace starých svítidel

- b) Kompletní zprovoznění a oživení celého systému osvětlení
- c) Revizní zprávu a měření jasového pozadí přechodů pro chodce

3.4 Místem plnění Díla je obec Sokolnice v katastrálním území Sokolnice 752193.

#### IV.

##### **Doba plnění – termín dokončení Díla**

4.1 Zhotovitel je povinen provést Dílo v souladu s podmínkami Smlouvy a odevzdat Dílo po řádném dokončení Objednateli nejpozději v termínu do 15.2.2023.

#### V.

##### **Platební podmínky**

5.1 ECE jako Objednatel se zavazuje uhradit SŠEE jako Zhotoviteli za provedení Díla cenu ve výši **142.536,00,- Kč** (slovy: Jedno sto čtyřicet dva tisíc pět set třicet šest korun celých) zvýšenou o daň z přidané hodnoty podle platných předpisů. Tato cena díla je stanovena dle Rozpočtu uvedeného v příloze č. 1 této Smlouvy.

5.2 Cena Díla může být měněna pouze na základě písemně uzavřeného dodatku k této Smlouvě. V případě rozšíření Díla musí být v dodatku uveden i rozsah tohoto rozšíření.

5.3 V částce ve smyslu odst. 5.1 této Smlouvy jsou zahrnuty již všechny nutné a účelné náklady. Částka bude vyplácena na základě daňového dokladu (dále jen „Faktura“) vystaveného v souladu se zákonem č. 235/2004 Sb., o dani z přidané hodnoty, v platném znění, který bude zaslán v elektronické podobě na adresu:

**Faktury-EON.Energie@eon.cz.** Faktura bude vystavena po předání díla Objednateli.

5.4 Podkladem pro vystavení faktury je zápis o předání díla Objednateli.

5.5 Objednatel je povinen zaplatit fakturu na účet SŠEE nejpozději do 30 dnů od data jejího přijetí.

5.6 Dnem zaplacení se rozumí den připsání zaplacené částky na účet SŠEE.

5.7 Pokud Objednatel neuhradí částku uvedenou na faktuře nebo její jakoukoliv část ve lhůtě splatnosti, je SŠEE oprávněn účtovat mu úrok z prodlení ve výši 0,05 % z dlužné částky za každý i jen započatý den prodlení s placením faktury. Výslovně se sjednává, že ačkoliv je sjednán úrok z prodlení, má vedle toho SŠEE také právo na náhradu škody vzniklé nesplněním peněžitého dluhu.

5.8 V případě, že faktura nebude obsahovat výše uvedené náležitosti nebo dojde k chybnému vyúčtování, je ECE oprávněn ji vrátit zhotoviteli k přepracování. V takovém případě je zhotovitel povinen vystavit novou fakturu se všemi náležitostmi a s novým datem splatnosti.

#### VI.

##### **Kontaktní osoby**

Jakákoli komunikace dle této Smlouvy bude uskutečňována elektronickou poštou nebo písemně následujícím osobám, oprávněným jednat za smluvní strany, vyjma kontaktní adresy pro vystavení daňového dokladu:

ECE:



SŠEE:



Ve věcech záručního servisu, uplatňování reklamací a technické konzultace je kontaktní osobou:



## VII.

### Způsob provádění díla, předání a převzetí, vady díla

- 7.1 Zhotovitel se zavazuje provést Dílo ve vysoké kvalitě za dohodnutých podmínek.
- 7.2 Při provádění Díla postupuje Zhotovitel samostatně. Zhotovitel je oprávněn provedením díla pověřit svého subdodavatele, bez ohledu na ustanovení tohoto článku Smlouvy Zhotovitel odpovídá za splnění veškerých svých závazků a povinností uvedených ve Smlouvě jako by Dílo prováděl sám.
- 7.3 Objednatel je oprávněn kontrolovat provádění Díla. Pokud toto provádí Zhotovitel v rozporu se svými povinnostmi, zavazuje se k odstranění vad vzniklých vadným prováděním Díla.
- 7.4 Zjistí-li Zhotovitel skryté překážky při provádění Díla, týkající se věci, na níž má být Dílo provedeno a tyto znemožní provedení Díla dohodnutým způsobem, je Zhotovitel povinen to oznámit bez zbytečného odkladu Objednateli a navrhnout změnu Díla.
- 7.5 Zhotovitel je povinen v průběhu Díla provádět řádný úklid převzatého staveniště, výjezdů z něho a používaných vozovek.
- 7.6 V případě, že se objeví skutečnosti bránící provádění Díla, které Zhotovitel nemohl předvídat před začátkem těchto prací, má Zhotovitel právo zastavit provádění Díla do doby, než tyto skutečnosti budou prověřeny Objednatelem a teprve na základě jeho písemných pokynů bude v provádění Díla pokračovat. Zhotovitel je povinen o těchto skutečnostech neprodleně informovat Objednatele. O tuto dobu termín dokončení Díla prodloužen.
- 7.7 Zhotovitel se zavazuje jako původce odpadů, že naloží na vlastní náklady s odpady vzniklými z činnosti, která je předmětem této Smlouvy dle příslušných právních předpisů.
- 7.8 Zhotovitel navštívil a prohlédl si místo plnění Díla, seznámil se ze situací přímo v lokalitě a je informován o všech podmínkách, které se vztahují na provedení předmětu Díla a potvrzuje tímto, že předmět Díla může být proveden v souladu se všemi převzatými informacemi a požadavky Objednatele.
- 7.9 Zhotovitel bude dodržovat veškerá bezpečnostní opatření související s prováděním Dílem, jež jsou nezbytná pro náležitou ochranu všech osob v blízkosti místa plnění Díla vůči nebezpečí zranění či ohrožení života nebo majetku.
- 7.10 Dílo je provedeno jeho řádným dokončením a předáním Objednateli. O předání a převzetí sepíší Zhotovitel s Objednatelem písemný zápis v podobě Protokolu o předání a převzetí Díla.
- 7.11 Dílo má vady, jestliže provedení Díla neodpovídá výsledku určenému v této Smlouvě.

- 7.12 Zhotovitel odpovídá za vadu díla, kterou má dílo v době předání. Za vady Díla, na něž se vztahuje záruka, odpovídá Zhotovitel v rozsahu této záruky.
- 7.13 Záruční lhůta činí 60 měsíců na dodávku Díla. Záruka začne běžet dnem předání díla.
- 7.14 Záruční doba neběží, pokud zhotovené Dílo nebo jeho část není v provozu z důvodu reklamované vady, a to až do doby jejího odstranění. Za začátek reklamační doby se považuje den, kdy byla faxem či písemně Objednatelům uplatněna reklamacce. Koncem této doby je den sepsání zápisu o odstranění reklamované vady.
- 7.15 Zhotovitel neodpovídá za vady vzniklé v důsledku neodborného zásahu či neodborného užívání ze strany Objednatele (uživatele) či zásahu třetích osob.
- 7.16 Objednatel je oprávněn účtovat Zhotoviteli smluvní pokutu ve výši 500,- Kč za každý započatý den trvání prodlení s dokončením sjednaného Díla dle této Smlouvy, pokud Zhotovitel toto prodlení zavinił.
- 7.17 Zhotovitel je oprávněn účtovat Objednateli smluvní pokutu ve výši 500,- Kč za každý den trvání prodlení se zaplacením ceny Díla nebo jeho jakékoliv části.
- 7.18 Veškeré smluvní pokuty uložené dle této Smlouvy jsou splatné do deseti dní od doručení vyúčtování smluvní pokuty smluvní straně, která porušila svoji povinnost dle této Smlouvy. Zaplacením smluvních pokut dle této Smlouvy není dotčen nárok smluvních stran domáhat se újmy vzniklé jedné smluvní straně v důsledku porušení povinností druhé smluvní strany, které převzala touto Smlouvou.
- 7.19 Smluvní strany si vzájemně odpovídají za škody vzniklé porušením povinností ze závazkového vztahu.

## VIII.

### Ochrana osobních údajů

- 8.1 Zástupce Zhotovitele nebo jiná osoba oprávněná jednat za Zhotovitele bere na vědomí, že její identifikační a kontaktní údaje a záznamy vzájemné komunikace ECE zpracovává na základě oprávněného zájmu, a to pro přípravu, uzavření a realizaci plnění smlouvy s dodavateli a obchodními partnery, provozní potřeby a ochranu právních nároků ECE.
- 8.2 Zhotovitel se zavazuje informovat kontaktní osoby Zhotovitele uvedené v článku VI. této Smlouvy (dále jen „kontaktní osoby“) o zpracování jejich identifikačních a kontaktních údajů a záznamů vzájemné komunikace s ECE na základě oprávněného zájmu, a to pro přípravu, uzavření a realizaci plnění smlouvy s dodavateli a obchodními partnery, provozní potřeby a ochranu právních nároků ECE, a o právech s tím souvisejících.
- 8.3 Zástupce Zhotovitele, jiná osoba oprávněná jednat za Zhotovitele nebo jakákoliv kontaktní osoba má v souvislosti se zpracováním svých osobních údajů právo na přístup k osobním údajům, právo na jejich opravu a výmaz, právo na omezení zpracování a právo podat námitku proti zpracování. ECE zpracovává osobní údaje po dobu trvání této Smlouvy a dále do doby uplynutí promlčecí doby práv vzniklých z případného porušení této Smlouvy či protiprávního jednání Zhotovitele nebo kontaktních osob.
- 8.4 Další informace o zpracování osobních údajů jsou trvale dostupné na [www.eon.cz](http://www.eon.cz) v sekci Ochrana osobních údajů.

## IX.

### Společná závěrečná ustanovení

- 9.1 Veškeré změny a doplňky této Smlouvy musí být učiněny písemně, formou postupně číslovaných dodatků podepsaných všemi smluvními stranami.
- 9.2 Tato smlouva je podepsána elektronicky pomocí uznávaných elektronických podpisů osob oprávněných jednat za smluvní strany.
- 9.3 Ve smyslu ustanovení § 89 a zákona č. 99/1963 Sb., občanského soudního řádu, v platném znění se smluvní strany dohodly, že pro řešení jakýchkoli sporů vznikajících z této Smlouvy nebo v souvislosti s ní, bude místně příslušný Okresní soud v Českých Budějovicích, popřípadě Krajský soud v Českých Budějovicích.
- 9.4 Účastníci této Smlouvy po jejím přečtení prohlašují, že souhlasí s jejím obsahem, že tato Smlouva byla sepsána na základě pravdivých údajů, jejich pravé a svobodné vůle a nebyla ujednána v tísní ani za jinak jednostranně nevýhodných podmínek. Na důkaz toho připojují své podpisy.
- 9.5 Právní vztahy neupravené touto Smlouvou se řídí platnými právními předpisy České republiky, zejména občanským zákoníkem.

## X.

### Seznam příloh

Příloha č. 1 – Cenová nabídka

Za Zhotovitele:

Za Objednatele:

V Sokolnicích, dne

V Brně , dne

---

Ing. Oldřich Životský  
Ředitel školy

---

Jaromír Uhde  
senior manažer obchodu - osvětlení  
E.ON Energie, a.s.

---

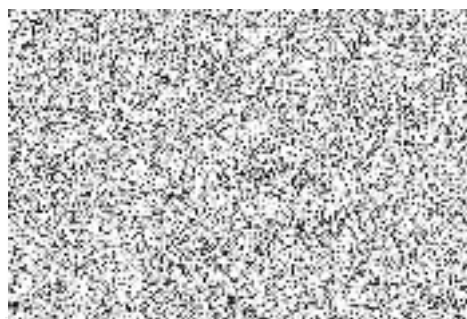
Mgr. Petr Vaverka  
vedoucí B2B & B2M osvětlení  
E.ON Energie, a.s.

## Výkaz výměr (rozpočet)

Název akce: Sokolnice - dokončení VO

Zadavatel: Obec Sokolnice, okr. Brno-venkov

Výměna osvětlovacích těles							
	m.j	počet	jedn. cena materiál	celkem materiál	jedn. cena montáž	celkem montáž	
<b>Materiál</b>							
1 1 8	Přejíštění svítidla pojistkou	ks	2,00	65 Kč	130 Kč	88 Kč	176 Kč
1 1 9	Kabel CVKY 3x1,5	m	600,00	20 Kč	12 000 Kč	22 Kč	13 200 Kč
1 1 10	Ostatní materiál	kmpj	1,00	1 000 Kč	1 000 Kč	750 Kč	750 Kč
<b>Práce</b>							
1 2 1	Demontáž svítidla kompletní, vč. likvidace	kmpj	61,00		360 Kč		21 960 Kč
1 2 2	Montáž svítidla kompletní, vč. zapojení	kmpj	63,00		480 Kč		30 240 Kč
<b>Řídicí systém</b>							
<b>Mechanizace</b>							
1 4 1	Montážní plošina	MH	65,00		800 Kč		52 000 Kč
mezisoučet - Výměna osvětlovacích těles					13 130 Kč		118 326 Kč
Výměna konstrukčních prvků, kabeláže a zemní práce							
	m.j	počet	jedn. cena materiál	celkem materiál	jedn. cena montáž	celkem montáž	
<b>Materiál</b>							
2 1 2	Výložník 2 500 na sadový sloup	ks	2,00	0 Kč	290 Kč		580 Kč
mezisoučet - Výměna konstrukčních prvků					0 Kč		580 Kč
<b>Zemní práce</b>							
mezisoučet - zemní práce					0 Kč		0 Kč
Vedlejší náklady stavby							
	m.j	počet	jedn. Cena	celkem			
<b>Vedlejší náklady</b>							
3 1 1	Doprava a přesun materiálu na stavbu	kmpj	1,00	2 500 Kč	2 500 Kč		
3 1 2	Dopravní značení	kmpj	1,00	1 500 Kč	1 500 Kč		
3 1 5	Revize	kmpj	1,00	6 500 Kč	6 500 Kč		
mezisoučet - vedlejší náklady					10 500 Kč		
Rekapitulace nákladů stavby							
	podíl	bez DPH	DPH (21%)	s DPH			
Celkové náklady stavby		142 536,00 Kč	29 932,56 Kč	172 468,56 Kč			



Učiniště 406, 694 02 Sokolnice  
 tel.: 544 224 834  
 IČO: 00380407, DIČ: CZ00380407