



S00JP012JPK5

Statutární město Zlín

se sídlem náměstí Míru 12, Zlín, PSČ: 761 40

zastoupené: MUDr. Miroslavem Adámekem, primátorem

zástupce ve věcech smluvních: MUDr. Miroslav Adánek, primátor

zástupce ve věcech technických: Ing. Leopold Bednařík, vedoucí Odboru realizace investičních akcí

Ing. Petr Hloušek, Odbor realizace investičních akcí

Odpovědný útvar: Odbor realizace investičních akcí

IČ: 00283924

DIČ: CZ00283924

Bankovní spojení: [REDAKCE]

Fax: 577 630 690, Tel.: 577 630 728, 739 348 078

dále jen **objednatel**

a

Zlínstav a.s.

se sídlem Bartošova 5532, 760 01 Zlín

zastoupená Jiřím Stacke, předsedou představenstva

zástupce ve věcech smluvních: Jiří Stacke, předseda představenstva

Marek Podzemný, místopředseda představenstva

zástupce ve věcech technických: Marek Podzemný, místopředseda představenstva

Martin Vala, ředitel SZ 03

IČ: 28315669

DIČ: CZ28315669

Zapsán v obchodním rejstříku u krajského soudu v Brně, oddíl B, vložka 5743

Bankovní spojení: [REDAKCE]

Fax: 577 103 927, tel.: 577 770 111, e-mail zlinstav@zlinstav.com

dále jen **zhotovitel**

uzavírají tuto

SMLOUVU O DÍLO

dle ustanovení § 2586 a násl. zákona č. 89/2012 Sb., Občanský zákoník

číslo smlouvy objednatele: 3400160044

číslo smlouvy zhotovitele:

Článek I.

Předmět smlouvy, vymezení pojmů

1. Předmětem této smlouvy je závazek zhotovitele k provedení díla na svůj náklad a nebezpečí a závazek objednatele k převzetí díla a zaplacení ceny za dílo.
2. Dílem dle této smlouvy je realizace stavebních prací:

„Památník Tomáše Bati“

(dále jen „dílo“)

v níže uvedeném rozsahu a dle podmínek zadávacího řízení (viz článek II.).

3. **Účel díla**

Účelem díla je rekonstrukce a obnova budovy Památníku Tomáše Bati (bývalého Domu umění) a jeho vrácení do původního stavu a k původní ideové funkci z 30. let minulého století. Obnovou nemovité kulturní památky dojde ke zlepšení technického stavu budovy a bude připomínkou charakterových rysů a památky Tomáše Bati.

4. **Příslušná dokumentace**

Předmět veřejné zakázky bude realizován podle projektové dokumentace zpracované Ing. Petrem Všečekou, Havlíčkova 156/53, 602 00 Brno Stránice, IČ: 14640201 v březnu 2016, která je přílohou zadávací dokumentace k předmětné veřejné zakázce (dále také „projektová dokumentace“). Projektová dokumentace je zpracovaná v rozsahu stanoveném dle vyhlášky č. 230/2012 Sb.

5. **Položkový rozpočet**

Položkový rozpočet je zhotovitelem oceněný soupis stavebních prací, dodávek a služeb, v němž jsou zhotovitelem uvedeny jednotkové ceny u všech položek stavebních prací, dodávek a služeb a jejich celkové ceny pro objednatelům vymezené množství v podrobnostech výkazu výměr (dále také „položkový rozpočet“).

6. **Předmětem plnění** jsou stavební práce spočívající v rekonstrukci a obnově nemovité kulturní památky dle zadavatelem stanovené projektové dokumentace a v souladu s požadavky stavebního zákona č. 183/2006 Sb., ve znění pozdějších předpisů. V budově dojde ke zbourání přístaveb a k rekonstrukci a obnově interiéru objektu.

7. **Provádění díla** bude rozděleno do dvou etap s ohledem na spolufinancování prostřednictvím dotací.

V I. etapě, zahájené po uzavření smlouvy o dílo budou prováděny následující práce:

SO 00 Odstrojení objektu, bourání přístaveb, stožárů, oplocení a zpevněných ploch,
úprava plynové přípojky

SO - 01 Obnova Památníku Tomáše Bati ve Zlíně

SO - 02 Podzemní technický objekt

SO - 04 Přípojka NN s přípojovací skříní - přepojení na PČR

SO - 05 Vodovodní přípojka

SO - 06 Venkovní kanalizace

SO - 07 Odvodnění svahu

SO - 10 Kabelové trasy mezi památníkem a gymnáziem - prodloužení stávajícího optického kabelu

SO - 11 Kabelové trasy mezi památníkem a gymnáziem - telekomunikační kabel

a to v objemu prací 26,8 mil. Kč bez DPH.

II. etapa zahrnuje ostatní práce, a to:

SO - 01 Obnova Památníku Tomáše Bati ve Zlíně - dokončovací práce

SO - 03 Zpevněné plochy a terénní úpravy

SO - 04 Přípojka NN s přípojovací skříní - přípojné místo gymnázia

SO - 09 Kabelové trasy mezi památníkem a gymnáziem - nový optický kabel

SO - 12 Kabelové trasy mezi památníkem a gymnáziem - silnoproud

SO - 13 Kabelové trasy mezi památníkem a gymnáziem - slaboproud

SO - 15 Poutač s kabelovým připojením

8. **Nedílnou součástí plnění a ceny za provedení předmětu smlouvy je mimo jiné:**

- zábor veřejných prostranství a prostranství okolo stavby před zahájením stavby a jejich uvedení do předchozího stavu
- projednání a zajištění případného zvláštního užívání komunikací a veřejných ploch včetně úhrady poplatků, zřízení koridorů pro bezpečný pohyb pěších v blízkosti staveniště
- zajištění dopravního značení k dopravním omezením, jejich údržba, přemísťování po dobu realizace díla a následné odstranění po předání díla
- zřízení a odstranění staveniště a řádné vyznačení jeho obvodu informačními a výstražnými tabulkami a zařízeními
- náklady na energie, vodu, dopravu a oplocení objektu a zajištění ostrahy

- opatření proti znehodnocení díla či materiálů vlivem nepříznivých klimatických podmínek
 - uvedení všech povrchů dotčených stavbou do původního stavu (komunikace, chodníky, zeleň atd.)
 - zajištění a provedení všech opatření organizačního a stavebně technologického charakteru k řádnému provedení díla včetně zajištění bezpečnosti
 - provedení revizních zkoušek dle ČSN vztahujících se k prováděnému dílu včetně pořízení protokolů
 - předložení výsledku hygienického rozboru vody dle požadavků příslušné KHS
 - zkoušky provedených kanalizací
 - zajištění a provedení všech nutných zkoušek dle ČSN, případně jiných norem
 - projektová dokumentace skutečného provedení díla ve čtyřech vyhotoveních v listinné formě a ve dvou vyhotoveních v elektronické formě na CD - 1x .pdf., 1x .dgn ,1x .dwg
 - zajištění a předání atestů a dokladů o požadovaných vlastnostech výrobků k předání díla (včetně případných prohlášení o shodě dle zákona č. 22/1997 Sb. o technických požadavcích na výrobky)
 - zajištění dílenské dokumentace, zejména u částí SO 02 posuvné víko, SO 015 poutač a ostatních
 - zajištění odvozu a uskladnění odpadů a předložení dokladů o nezávadném zneškodňování odpadu
 - předání záručních listů a návodů k obsluze v českém jazyce
 - úklid staveniště po dobu realizace díla a před protokolárním předáním a převzetím díla včetně mytí skleněných výplní
 - odstranění případných závad zjištěných při závěrečné kontrolní prohlídce stavby
 - zajištění pamětní desky pro poskytovatele dotací – materiál sklo
 - po dobu výstavby bude zajištěn informační panel, jehož rozměry a náležitosti budou upřesněny dle pokynu objednatele.
9. Součástí předmětu díla jsou dále i činnosti zhotovitele v této smlouvě výslovně neuvedené, které jsou však nezbytné k řádnému provedení díla dle této smlouvy a o kterých zhotovitel vzhledem ke své kvalifikaci a zkušenostem měl nebo mohl vědět. Provedení těchto činností je již plně zahrnuto v ceně díla.
10. Zhotovitel prohlašuje a zavazuje se dílo provést s potřebnou péčí, v ujednaném čase a obstarat vše, co je k provedení díla potřeba, v souladu s podklady pro provedení díla (článek II.), popřípadě rozhodnutími správních orgánů a dotčených orgánů či osob. Je přitom vázán příkazy objednatele ohledně způsobu provádění díla. Na případnou nevhodnost pokynů objednatele je zhotovitel povinen upozornit.

Článek II.

Podklady pro provedení díla

1. **Podklady pro provedení díla tvoří zejména:**
- zadávací dokumentace k veřejné zakázce „Památník Tomáše Bati“ včetně příloh.
 - nabídka zhotovitele včetně položkového rozpočtu
 - Projektová dokumentace pro výběr zhotovitele a provádění stavby z 3/2016, generální projektant Ing. Petr Všečeka.
- Obsah:
- Souhrnná situace
 - Dokladová část projektu - vyjádření dotčených orgánů a správců sítí, stavební povolení
 - SO 00 Odstrojení objektu, bourání přístaveb, stožárů, oplocení a zpevněných ploch, úprava plynové přípojky
 - SO 00 Ostrojení objektu, bourání přístaveb – statika
 - SO 00 Úprava plynové přípojky
 - SO 01 Památník Tomáše Bati – obnova
 - SO 01 Památník Tomáše Bati – obnova, statika
 - SO 01 Památník Tomáše Bati - elektroinstalace silnoproud a slaboproud
 - SO 01 Památník Tomáše Bati – obnova – bezpečnostní systém a zařízení k zajištění požární bezpečnosti
 - SO 02 – SO 06, SO 09 – SO 15 Podzemní technický objekt, zpevněné plochy, terénní úpravy, přípojky, kabelové trasy, poutač

- SO 02 Podzemní technický objekt – statika
- SO 15 Poutač – statika
- SO 02 Podzemní technický objekt – ZTI
- SO 02, SO 04, SO 09, SO 10, SO 11, SO 12, SO 13, SO 15 Elektroinstalace silnoproud a slaboproud
- SO 02 Podzemní technický objekt - Bezpečnostní systém a zařízení k zajištění požární bezpečnosti
- SO 05 Rekonstrukce a prodloužení vodovodní přípojky
- SO 06 Venkovní kanalizace
- SO 07 Odvodnění svahu
- Průzkumy – diagnostika nosných konstrukcí, geodetické zaměření, inženýrsko-geologický a hydrogeologický průzkum, kanalizační kamerové prohlídky, stavebně historický průzkum a sondážní průzkum.

2. Projektová dokumentace věcně definuje dílo. Od takto vymezeného rozsahu se budou posuzovat případné změny věcného rozsahu a technického řešení díla.
3. Rozsah prací, jakost, druh materiálů a dodávek včetně jejich ceny jsou dány projektovou dokumentací a položkovým rozpočtem. Položkový rozpočet je přílohou č. 1 této smlouvy. Zhotovitel je povinen jej respektovat a při plnění smlouvy v plném rozsahu dodržovat. Jakost všech výrobků a komponentů použitých při realizaci díla, musí odpovídat platným ČSN, případně EN. Zhotovitel bude při provádění díla dodržovat příslušné technologické postupy.
4. V případě rozporu mezi věcným vymezením díla ve výkresové části projektové dokumentace a jeho technických specifikacích a v položkovém rozpočtu, bude platit vymezení díla v položkovém rozpočtu.
5. Zhotovitel prohlašuje, že mu před podpisem této smlouvy byla předána projektová dokumentace a prohlašuje, že se s ní stejně jako ostatními přílohami zadávacího řízení jako odborně způsobilý subjekt seznámil a prohlašuje, že dílo lze podle této projektové dokumentace a zadávacích podmínek provést tak, aby sloužilo svému účelu a splňovalo všechny požadavky na něj kladené a očekávané. Zhotovitel podrobně prostudoval položkový rozpočet (soupis prací a výkaz výměr) a zadávací dokumentaci a na základě toho přistoupil ke zpracování nabídky v zadávacím řízení. Tímto není dotčena odpovědnost objednatele za správnost a úplnost předané projektové dokumentace.

Článek III.

Doba a místo plnění, staveniště

1. Zhotovitel zahájí provádění díla po uzavření této smlouvy.
2. **Staveniště:**
K předání a převzetí staveniště dojde na základě písemné výzvy objednatele zhotoviteli po uzavření této smlouvy. Zhotovitel převezme staveniště nejpozději do 5 pracovních dnů od doručení výzvy. O předání a převzetí staveniště bude pořízen písemný zápis (předávací protokol), podepsaný oprávněnými zástupci obou smluvních stran.

Zařízení staveniště vybuduje na své náklady zhotovitel, který si na své náklady také zajistí místa pro skládky materiálu pro realizaci prací podle této smlouvy. Zhotovitel je povinen vyklidit staveniště a odstranit zařízení staveniště ve lhůtě a za podmínek podle čl. IX. bod 7. této smlouvy.
3. **Zahájení stavebních prací:**
Zhotovitel je povinen zahájit stavební práce dle této smlouvy do 5 dnů od předání staveniště, termín zahájení stavebních prací bude zapsán ve stavebním deníku. Práce spočívající v realizaci II. etapy mohou být zahájeny nejdříve 1. 1. 2017.
4. **Dokončení stavebních prací**
Práce spadající do I. etapy realizace díla v celkovém finančním objemu 26,8 mil. bez DPH budou dokončeny nejpozději do 31.12.2017.

Část prací spadající do II. etapy realizace díla v celkovém finančním objemu max. 8,1 mil. Kč bez DPH bude dokončena nejpozději do 31.10.2018.

Dílo bude řádně ukončeno a předáno **nejpozději do 31.10.2018.**

Předání a převzetí díla bude provedeno dle čl. IX této smlouvy.

5. Zhotovitel se bude řídit harmonogramem prací (příloha č. 3 této smlouvy), pokud nebude mezi smluvními stranami dohodnuto jinak. Změnu harmonogramu prací musí odsouhlasit za zhotovitele Martin Vala, ředitel SZ 03., za objednatele pak zástupce ve věcech technických, případně technický dozor stavebníka uvedený ve stavebním deníku. O změně harmonogramu prací bude proveden zápis ve stavebním deníku.
6. Dodržení lhůty pro dokončení stavebních prací zhotovitelem je závislé na řádné a včasné součinnosti objednatele. Po dobu prodlení objednatele s poskytnutím součinnosti není zhotovitel v prodlení s plněním závazku.
7. Lhůta pro dokončení stavebních prací může být měněna jen v případě dohody o změně smlouvy dle článku VI. bodu 2.
8. **Místo plnění:**
Místem plnění je Památník Tomáše Bati, náměstí TGM č.p. 2570, Zlín, blíže je pak místo vymezeno v projektové dokumentaci.

Článek IV.

Cena za dílo

1. Cena za zhotovení díla v rozsahu celého článku I. je stanovena dohodou smluvních stran jako cena maximální a nejvýše přípustná, bez možnosti navyšování.
2. Cena za kompletní dílo byla dohodnuta podle položkového rozpočtu (příloha č. 1 této smlouvy) ve výši:

34 895 986,- Kč bez DPH

3. Smluvní strany tímto prohlašují, že dílo je zadáno podle položkového rozpočtu, který je součástí nabídky zhotovitele a přílohou č. 1 této smlouvy. Zhotovitel je vázán cenou za kompletní dílo dle položkového rozpočtu do úplného dokončení díla.
4. Pro zdanitelné plnění bude aplikován režim přenesené daňové povinnosti na příjemce plnění dle § 92e zákona č. 235/2004Sb., o dani z přidané hodnoty, ve znění pozdějších předpisů.

Článek V.

Platební podmínky

1. Objednatel neposkytuje zálohy. Zhotovitel bude objednateli fakturovat skutečně provedené práce a dodávky v daném kalendářním měsíci dílčími daňovými doklady (fakturami) s náležitostmi dle § 29 zákona č. 235/2004 Sb., o dani z přidané hodnoty, ve znění pozdějších předpisů.
2. Podkladem pro vystavení dílčích daňových dokladů (faktur) zhotovitelem jsou objednatelem (osobou zástupce ve věcech technických) písemně odsouhlasené soupisy skutečně provedených prací a dodávek odpovídající provedeným pracím v daném období - měsíci, zpracované podle jednotlivých částí nabídkových rozpočtů. Odsouhlasené soupisy skutečně provedených prací a dodávek jsou nedílnou součástí daňových dokladů (faktur) a zhotovitel je doručí objednateli v tištěné podobě a dále ve formátu xls a *xc4 (otevřený elektronický formát ve struktuře XML).
3. Dnem dílčího zdanitelného plnění je den odsouhlasení soupisu skutečně provedených prací a dodávek v kalendářním měsíci. Dílčí daňové doklady (faktury) doručí zhotovitel objednateli do 7 kalendářních dnů ode dne dílčího zdanitelného plnění.

4. Platba bude uskutečněna formou převodu finančních prostředků na účet zhotovitele uvedený v záhlaví této smlouvy s lhůtou splatnosti dílčího daňového dokladu (faktury) do 30 dnů ode dne jeho doručení.
5. Termínem úhrady se rozumí den odepsání finančních prostředků z účtu objednatele.
6. V případě nedostatku finančních prostředků či nezískání dotace na úhradu ceny za dílo je objednatel oprávněn písemně vyzvat zhotovitele k přerušení provádění díla, přičemž zhotovitel bude povinen na písemnou výzvu objednatele plnění díla přerušit a po vyzvání v plnění díla pokračovat. Nebude-li výzva k pokračování v plnění díla zaslána druhé smluvní straně do 1 roku od data přerušení plnění díla, pozbývá tato smlouva posledním dnem této lhůty platnosti a účinnosti. Smluvní strany si vyrovnají své vzájemné závazky, které z ukončené smlouvy vyplývají a dosud nebyly vyrovnány. Článek XVII. bod 5., 6. a 7. se použije obdobně.
7. Práce provedené v rámci I. a II. etapy realizace díla budou vždy fakturovány samostatnými daňovými doklady (fakturami). Každý daňový doklad (faktura) bude obsahovat pouze práce provedené v rámci I. nebo v rámci II. etapy realizace díla.

Článek VI. Změny díla

1. Změny v technickém řešení díla bez vlivu na lhůtu pro dokončení díla nebo cenu díla lze řešit odsouhlaseným zápisem ve stavebním deníku. Takový zápis musí odsouhlasit za zhotovitele Martin Vaša, ředitel SZ 03, za objednatele pak zástupce ve věcech technických, případně technický dozor stavebníka uvedený ve stavebním deníku.
2. Jiné změny díla musí být sjednány formou písemného dodatku k této smlouvě předem schváleného příslušným orgánem objednatele, tj. Radou města Zlína, příp. Zastupitelstvem města Zlína.
3. Vznikne-li v průběhu plnění díla potřeba realizovat práce či dodávky v rámci stavebních prací („vícepráce“), které nejsou předmětem díla dle této smlouvy (a nebyly předmětem zadávacího řízení pro veřejnou zakázku), jsou si smluvní strany vědomy své povinnosti zadat takové nové plnění s ohledem na její předpokládanou hodnotu jednou z forem řízení v souladu se zákonem č. 137/2006 Sb., o veřejných zakázkách. Celková hodnota všech případných víceprací nesmí překročit hranici stanovenou tímto zákonem.
4. V případě změn u prací, které jsou obsaženy v položkovém rozpočtu, bude změna ceny stanovena na základě jednotkové ceny dané práce v položkovém rozpočtu. V případě změn u prací, které nejsou v položkovém rozpočtu bude cena stanovena dle jednotkových cen v cenové soustavě RTS.

Článek VII. Stavební deník a bezpečnost

1. Zhotovitel je povinen vést stavební deník. Deník bude trvale přístupný objednateli nebo jeho zástupci. Zhotovitel se zavazuje do tohoto stavebního deníku zapisovat všechny skutečnosti rozhodné pro plnění smlouvy, zejména údaje o časovém postupu prací, jejich jakosti, důvody odchylek prováděných prací od projektu, dohody na provedení změn dle článku VI. bodu 1. a další údaje potřebné pro posouzení ze strany orgánů státní správy.
2. Obě strany se dohodly, že stavební deník bude splňovat náležitosti stanovené vyhláškou č. 499/2006 Sb., ve znění pozdějších předpisů a odpovídat běžným stavebním zvyklostem. Objednatel se zavazuje zápisy v deníku průběžně sledovat. Objednatel je povinen jmenovat koordinátora bezpečnosti práce na staveništi.
3. Zhotovitel zodpovídá za bezpečnost práce svých pracovníků a pracovníků subdodavatelů.
4. **Bezpečnost a ochrana zdraví při práci na staveništi: zhotovitel je povinen, v případě, že se na stavbu vztahují povinnosti uvedené v zákoně č. 309/2006 Sb., o zajištění podmínek**

bezpečnosti a ochrany zdraví při práci a prováděcích předpisech, splnit následující povinnosti:

- a) zhotovitel je povinen nejpozději do 8 dnů před zahájením prací na staveništi splnit povinnost dle § 16 písm. a) zákona č. 309/2006 Sb.
- b) zhotovitel je povinen poskytnout v souladu s § 16 písm. b) zákona č. 309/2006 Sb. koordinátorovi součinnost potřebnou pro plnění jeho úkolů po celou dobu realizace stavby
- c) zhotovitel je povinen koordinátorovi určenému objednatelem dle zákona č. 309/2006 Sb. nejpozději 10 dnů před zahájením prací a činností na staveništi vystavující fyzickou osobu zvýšenému ohrožení života nebo poškození zdraví, předložit návrh plánu podle druhu a velikosti stavby zpracovaného dle § 15 odst. 2 zákona č. 309/2006 Sb. a prováděcích předpisů, zejména nařízení vlády č. 591/2006 Sb. Zhotovitel je povinen předkládat koordinátorovi aktualizace plánu dle skutečného průběhu stavby zpravidla na kontrolních dnech, nebude-li dohodnuto smluvními stranami jinak
- d) zhotovitel je po dobu provádění díla zodpovědný za zajištění bezpečnosti práce, provozu technických zařízení a vybavení, dodržování stanovených provozních a organizačních podmínek, zajišťujících zachování plynulosti a bezpečnosti dopravních a jiných aktivit v lokalitě stavby. V rámci toho je zhotovitel povinen dodržovat zákoník práce, zákon o zajištění dalších podmínek bezpečnosti a ochrany zdraví při práci a prováděcí předpisy. Zhotovitel je povinen vypracovat pro staveniště požární řád, poplachové směrnice stavby a provozně dopravní řád a je povinen je viditelně na staveništi umístit
- e) zhotovitel je povinen zajistit dodržování povinností dle zákona č. 309/2006 Sb. a prováděcích předpisů a dodržování předpisů zpracovaných dle předchozího odstavce i u svých subdodavatelů a jiných osob, které se osobně podílí na zhotovení stavby (§ 17 zákona č. 309/2006 Sb.)
- f) dojde-li k jakémukoliv úrazu při provádění díla nebo při činnostech souvisejících s prováděním díla je zhotovitel povinen zabezpečit vyšetření úrazu a sepsání příslušného záznamu. Objednatel je povinen poskytnout zhotoviteli nezbytnou součinnost.

Článek VIII.

Kontroly díla

1. Objednatel má právo kontrolovat provádění díla. Zjistí-li, že zhotovitel porušuje své povinnosti, může požadovat, aby zhotovitel zajistil nápravu a prováděl dílo řádným způsobem. Neučiní-li tak zhotovitel ani v přiměřené době, může objednatel odstoupit od smlouvy, vedl-li by postup zhotovitele nepochybně k podstatnému porušení smlouvy.
2. Objednatel bude na stavbě organizovat kontrolní dny, kterých se zhotovitel zastoupený min. osobou pověřenou vedením stavby zavazuje zúčastnit.
3. Zhotovitel se zavazuje zápisem do stavebního deníku a telefonickým potvrzením přizvat objednatele ke kontrole všech prací, materiálů a konstrukcí, které mají být zabudované nebo budou nepřístupné, a to min. 3 pracovní dny před jejich zakrytím. Pokud se objednatel nedostaví a nevykoná kontrolu těchto prací, může zhotovitel v práci pokračovat. Pokud bude objednatel dodatečně požadovat odkrytí těchto prací, je zhotovitel povinen tento požadavek splnit na náklady objednatele za předpokladu, že dodatečnou kontrolou nebylo zjištěno, že práce nebyly řádně provedeny.

Článek IX.

Předání a převzetí díla

1. Dílo je provedeno, je-li kompletně dokončeno a předáno a je předvedena jeho způsobilost sloužit svému účelu.
2. Zhotovitel je povinen vyzvat objednatele písemně, poštou nebo e-mailem k převzetí dokončeného díla nejméně 5 pracovních dnů předem. Objednatel zorganizuje předávací řízení, k němuž přizve osoby vykonávající funkci technického dozoru stavebníka, případně také autorského dozoru projektanta.

3. O předání a převzetí díla sepíše objednatel předávací protokol. Podpisem protokolu oběma smluvními stranami dochází k řádnému předání a převzetí díla. Objednatel převezme dokončené dílo s výhradami, nebo bez výhrad.
4. Dílo objednatel převezme i tehdy, když v předávacím protokolu budou uvedeny ojedinělé drobné vady, které samy o sobě ani ve spojení s jinými nebrání užívání stavby funkčně nebo esteticky, ani její užívání podstatným způsobem neomezuje. Tyto drobné vady budou uvedeny v předávacím protokolu s termíny jejich odstranění.
5. Dílo s jinými vadami objednatel nepřevzme. Strany o této skutečnosti sepiší zápis, v němž zaznamenají svá tvrzení.
6. Zhotovitel připraví k předávacímu řízení zejména tyto dokumenty:
 - předávací protokol
 - dokumentace skutečného provedení stavby včetně geodetického zaměření včleněného do katastrální mapy ve čtyřech vyhotoveních v listinné formě a ve dvou vyhotoveních v elektronické formě na CD - 1x .pdf, 1x .dgn, 1x .dwg
 - stavební deník
 - certifikáty výrobků
 - protokoly o shodě
 - protokoly nezbytných zkoušek, revizí, atestů podle norem ČSN a jiné doklady
 - záruční listy a návody k užívání v českém jazyce
 - revizní zprávy nutné ke kolaudaci
 - potvrzení o akceptaci zakázky do systému JD TM
 - popř. další doklady související s provedením díla.
7. Zhotovitel vyklidí místo provádění díla do 5 dnů po předání a převzetí díla. Po tomto termínu je zhotovitel oprávněn ponechat na staveništi pouze materiál nutný k odstranění vad a nedodělků, bude-li s nimi dílo objednatelem převzato.

Článek X.

Vlastnické právo k dílu a nebezpečí škody

1. Vlastníkem zhotovovaného díla je objednatel.
2. Zhotovitel nese nebezpečí škody na díle až do jeho předání a převzetí objednatelem dle článku IX. bodu 3. Zhotovitel také odpovídá za škody vzniklé třetím osobám v souvislosti s realizací díla až do předání a převzetí díla objednatelem.

Článek XI.

Odpovědnost za vady

1. Zhotovitel odpovídá za vady díla, které má dílo v době předání a převzetí. Za vady pozdější odpovídá tehdy, vznikly-li porušením jeho povinností.
2. Dílo má vady, pokud neodpovídá svou kvalitou či rozsahem podmínkám stanoveným v této smlouvě nebo požadavkům platných právních předpisů a norem.
3. Drobné vady (článek IX. bod 4.) uvedené v předávacím protokolu budou zhotovitelem odstraněny v písemně dohodnutém, nejkratším možném termínu.
4. Tímto článkem nejsou dotčena záruční ustanovení (článek XII.).

Článek XII.

Smluvní záruka za jakost

1. Záruční doba je **60 měsíců**. Záruční doba počíná běžet předáním a převzetím díla (článek IX. bod 3.). Záruka na jednotlivé komponenty, kde je výrobcí a dodavateli poskytována záruka kratší, bude zhotovitelem poskytnuta záruka nejméně v délce 24 měsíců. Záruční doba počíná běžet předáním a převzetím díla (článek IX. bod 3.).
2. Zhotovitel se zavazuje, že dílo zhotoví podle podmínek smlouvy a nejméně v záruční době budou všechny součásti díla způsobilé k účelu užívání a zachovají si vlastnosti dané projektovou dokumentací včetně jejich změn či doplňků a normami ČSN (EN).
3. Pokud v záruční době vznikne havárie na díle, zahájí zhotovitel práce na jejím odstranění do 24 hodin od jejího telefonického nahlášení objednatelem. 577 770 111, fax: 577 103 927, e-mail: zlinstav@zlinstav.com
4. Pokud se v záruční době vyskytnou vady, budou do 15 dnů ode dne jejich písemného oznámení zhotoviteli odstraněny.
5. Záruka se nevztahuje na vady, u kterých zhotovitel prokáže, že byly způsobeny vnějšími událostmi, zejména neodborným zacházením objednatele, nedostatečnou údržbou, násilným poškozením, či živelnými pohromami.
6. Pro postup při uplatnění nároků z vad v záruční době (reklamační řízení) a pro nároky z těchto vad se použijí ustanovení § 2619 a § 2113 a násl. Občanského zákoníku.

Článek XIII.

Bankovní záruka

1. Zhotovitel předá objednateli nejpozději v den podpisu smlouvy o dílo **bankovní záruku za řádné provedení díla** ve smyslu § 2029 a násl. Občanského zákoníku ve výši **1 500 000 Kč**, a to zejména za dodržení všech smluvních podmínek, termínů plnění dle této smlouvy a sankčních ustanovení.
2. Z této bankovní záruky za řádné provedení díla musí vyplývat právo objednatele čerpat finanční prostředky (zákonně či smluvní sankce, náhradu škody apod.) z důvodů porušení povinností zhotovitele týkajících se řádného provedení díla v předepsané kvalitě a smluvené lhůtě, které zhotovitel nesplnil ani po předchozí výzvě objednatele. Tuto bankovní záruku předloží zhotovitel objednateli v originále listiny před podpisem smlouvy o dílo.
3. Platnost bankovní záruky za řádné provedení díla musí být minimálně 6 měsíců po předpokládaném dokončení plnění dle této smlouvy. Zhotovitel je povinen doručit objednateli novou záruční listinu ve znění shodném s předchozí záruční listinou, v původní výši bankovní záruky, vždy nejpozději do 7 kalendářních dnů od jejího úplného vyčerpání.
4. Objednatel je povinen zhotoviteli vrátit platný originál bankovní záruky za řádné provedení díla bezodkladně po podpisu předávacího protokolu a po odstranění všech vad a nedodělků dle čl. IX odst. 4 této smlouvy.
5. Zhotovitel předá objednateli nejpozději v den předání a převzetí díla (tzn. v den podpisu předávacího protokolu) **bankovní záruku za řádné plnění záručních podmínek** ve smyslu § 2029 a násl. Občanského zákoníku ve výši minimálně **1 500 000 Kč**, platnou po celou dobu běhu záruční lhůty.
6. Z této bankovní záruky za řádné plnění záručních podmínek musí vyplývat právo objednatele čerpat finanční prostředky z důvodů porušení povinností zhotovitele v průběhu záruční lhůty (zákonně či smluvní sankce, náhradu škody apod.), které zhotovitel nesplnil ani po předchozí výzvě objednatele.

7. Zhotovitel je povinen doručit objednateli novou záruční listinu ve znění shodném s předchozí záruční listinou, v původní výši bankovní záruky, vždy nejpozději do 7 kalendářních dnů od jejího úplného vyčerpání.

Článek XIV.

Pojištění odpovědnosti a stavebních a montážních rizik

1. Zhotovitel musí mít sjednáno **pojištění odpovědnosti za škodu vzniklou jinému v souvislosti s realizací tohoto díla a z důvodu zcizení či poškození věcí třetím osobám** minimálně na pojistnou částku ve výši minimálně **67 000 000 Kč**. Zhotovitel se zavazuje na požádání objednatele kopii takové pojistné smlouvy předložit, a to nejpozději do 5 pracovních dnů od doručení písemné výzvy zhotovitele. Pojištění bude uzavřeno zhotovitelem díla a bude kryt rizika vyplývající z činnosti všech účastníků provádění díla (včetně subdodavatelů).
2. V případě, že zhotovitel nepředloží uzavřenou pojistnou smlouvu dle článku XIV. bod 1. a bude v prodlení se splněním této povinnosti déle než 30 dnů nebo bude pojistná smlouva před dokončením díla dle této smlouvy zrušena nebo vypovězena, nebo ukončena dohodou, je objednatel oprávněn od této smlouvy o dílo odstoupit pro podstatné porušení smlouvy (viz čl. XVII. této smlouvy).
3. Zhotovitel musí mít sjednáno **pojištění stavebních a montážních rizik**, které mohou vzniknout v průběhu provádění montážních nebo stavebních prací. Zhotovitel předloží pojistnou smlouvu dle tohoto odstavce před podpisem smlouvy o dílo. Pojištění se vztahuje na škody na stavbě, konstrukci budovaného díla, montovaných strojích nebo technologických celcích, montážních a stavebních strojích a na zařízení staveniště. Pojistná částka je minimálně **ve výši ceny za dílo dle této smlouvy**. Pojistná smlouva musí být uzavřena tak, aby se vztahovala i na subdodavatele zhotovitele, příp. členy sdružení.

Článek XV.

Úrok z prodlení

V případě prodlení kterékoliv ze stran s plněním peněžitého závazku dohodnutého v této smlouvě je strana, která je v prodlení, povinna zaplatit druhé straně úrok z prodlení ve výši 0,015 % z dlužné částky za každý den prodlení.

Článek XVI.

Smluvní pokuty

1. Pokud zhotovitel nedodrží svou povinnost sjednanou v článku XIV. bod 1, tzn. nepředloží-li objednateli kopii pojistné smlouvy se stanovenou pojistnou částkou nejpozději do 5 pracovních dnů od doručení písemné výzvy objednatele, je objednatel oprávněn požadovat po zhotoviteli smluvní pokutu ve výši 5 000 Kč za každý den prodlení se splněním této povinnosti.
2. Bude-li zhotovitel v prodlení a převzetím staveniště dle článku III. bod 2. nebo se zahájením stavebních prací dle článku III. bod 3. o více jak 5 pracovních dnů, zavazuje se zhotovitel zaplatit objednateli smluvní pokutu ve výši 5 000 Kč za každý i započatý den prodlení.
3. Bude-li zhotovitel v prodlení s prováděním díla dle článku III. bod 4. či řádným dokončením a předáním díla objednateli, zavazuje se zhotovitel zaplatit smluvní pokutu ve výši 30 000 Kč za každý i započatý den prodlení.
4. Zhotovitel není v prodlení, pokud předá dílo s ojedinělými drobnými vadami, které samy o sobě ani ve spojení s jinými nebrání užívání díla funkčně ani esteticky, ani užívání podstatným způsobem neomezují. Neodstraní-li však takové vady a nedodělky v dohodnutém termínu, zavazuje se zaplatit objednateli smluvní pokutu ve výši 2 000 Kč za každou vadu či nedodělek a každý i započatý den prodlení s jejich odstraněním.
5. Bude-li v případném reklamačním řízení objednatel požadovat odstranění vad v přiměřené lhůtě, a zhotovitel tyto vady v termínu neodstraní, zavazuje se zhotovitel zaplatit smluvní pokutu ve výši 2 000 Kč za každou vadu a každý započatý den prodlení s jejich odstraněním. Jedná-li se o vadu,

kteřá brání řádnému užívání díla, případně hrozí-li nebezpečí škody velkého rozsahu (havárie) zavazuje se zhotovitel zaplatit smluvní pokutu ve výši 5 000 Kč za každou reklamovanou vadu, u níž je zhotovitel v prodlení a za každý den prodlení.

6. Za porušení povinností uložených zhotoviteli touto smlouvou a ve vztahu k BOZP a zákonem č. 309/2006 Sb. a prováděcími předpisy je zhotovitel povinen zaplatit objednateli smluvní pokutu ve výši 10 000 Kč, a to za každý jednotlivý případ porušení povinností.
7. Zhotovitel se zavazuje zajistit po celou dobu provádění díla přítomnost osoby, která ve smyslu stavebního zákona (zákon č. 183/2006 Sb., ve znění pozdějších předpisů) provádí odborné vedení stavby (stavbyvedoucí). V případě porušení tohoto závazku je zhotovitel povinen zaplatit objednateli smluvní pokutu ve výši 10 000 Kč za každý zjištěný případ absence této osoby na stavbě.
8. Pokud zhotovitel nedodrží svou povinnost sjednanou v článku V. bod 3. tzn. nedoručí dílčí daňové doklady (faktury) objednateli do 7 kalendářních dnů ode dne dílčího zdanitelného plnění, je objednatel oprávněn požadovat po zhotoviteli smluvní pokutu ve výši 1 000 Kč za každý den prodlení se splněním této povinnosti a zhotovitel je povinen uhradit objednateli případné sankce udělené mu Finančním úřadem.
9. Pokud zhotovitel nedodrží povinnost sjednanou v článku XVIII. bod 7 tzn. nezajistí provádění uvedených činností restaurátory s příslušným povolením Ministerstva kultury ČR, je zhotovitel povinen zaplatit objednateli smluvní pokutu ve výši 20 000 Kč, a to za každý jednotlivý případ porušení povinností.
10. Zhotovitel je srozuměn se skutečností, že dílo bude financováno z veřejných zdrojů a při provádění díla bude postupovat v souladu s touto smlouvou a pokyny objednatele i poskytovatele dotace (viz článek XVIII. bod 4 – 6. této smlouvy). V případě porušení této povinnosti je zhotovitel povinen objednateli zaplatit smluvní pokutu, a to ve výši finančních prostředků (dotace) neposkytnutých objednateli dotačním orgánem v důsledku porušení povinností zhotovitele při provádění díla.
11. Objednatel je oprávněn jednostranně započíst své nároky na zaplacení smluvní pokuty vůči nárokům zhotovitele na úhradu ceny díla.
12. Smluvením smluvních pokut není dotčeno právo objednatele požadovat náhradu škody způsobené mu zhotovitelem. Objednatel je oprávněn požadovat náhradu škody vedle nároku na smluvní pokutu.

Článek XVII.

Odstoupení od smlouvy

1. Objednatel má právo odstoupit od smlouvy v případě podstatného porušení této smlouvy zhotovitelem, zejména v případě:
 - a) prodlení s provedením díla (jeho řádným dokončením a protokolárním předáním) po dobu delší než 30 dnů,
 - b) neoprávněného zastavení či přerušení prací na díle na dobu delší než 15 dnů v rozporu s touto smlouvou,
 - c) že zhotovitel nedodrží svou povinnost tím, že nepředloží objednateli kopii pojistné smlouvy na pojištění odpovědnosti za škodu způsobenou zhotovitelem třetí osobě dle čl. XIV. ani v náhradní lhůtě stanovené objednatelům a v prodlení se splněním této povinnosti bude zhotovitel déle než 30 dnů,
 - d) že zhotovitel nedodrží svou povinnost stanovenou v článku XVIII. bodech 3 a 7 ani v náhradní lhůtě stanovené objednatelům a v prodlení se splněním této povinnosti bude zhotovitel déle než 30 dnů.
2. Objednatel je oprávněn od smlouvy odstoupit také v případě neobdržení dotace na realizaci předmětu díla.

3. Smluvní strany jsou oprávněny od této smlouvy dále odstoupit za podmínek stanovených občanským zákoníkem nebo jinými právními předpisy.
4. Odstoupení od smlouvy je účinné ode dne následujícího po dni jeho doručení druhé smluvní straně do jejího sídla prokazatelným způsobem (tj. datovou schránkou, nebo doporučený dopis s dodejkou), nebo ode dne následujícího po dni jeho osobního předání oproti písemnému potvrzení o převzetí oprávněným zástupcem smluvní strany.
5. Smluvní strany mohou ukončit smluvní vztah písemnou dohodou obou smluvních stran.
6. V případě ukončení smlouvy je zhotovitel povinen okamžitě opustit staveniště a vyklidit zařízení staveniště nejpozději do 5 dnů ode dne skončení platnosti a účinnosti smlouvy, nedohodnou-li se strany jinak. Zhotovitel je v takovém případě povinen učinit veškerá potřebná opatření k tomu, aby zabránil vzniku škody hrozící objednateli v důsledku ukončení činnosti zhotovitele a o těchto opatřeních objednatele bezprostředně informovat. V opačném případě odpovídá zhotovitel za škodu způsobenou v důsledku porušení této povinnosti.
7. Strany se dohodly, že po ukončení smlouvy trvají a zůstávají v platnosti ujednání stran týkající se odpovědnosti za vady díla, záruky za jakost a záruční lhůty, smluvních pokut, bankovních záruk, vlastnictví díla, náhrady škody a cenová ujednání obsažená v této smlouvě.
8. Dojde-li k ukončení smlouvy způsoby uvedenými výše v tomto článku smlouvy, povinnosti smluvních stran jsou následující:
 - a) zhotovitel provede soupis všech provedených prací oceněných způsobem, jakým je stanovena cena díla, tento soupis s objednatelem odsouhlasí,
 - b) zhotovitel provede finanční vyčíslení provedených prací a zpracuje fakturu,
 - c) zhotovitel odveze veškerý svůj nezabudovaný materiál, pokud se smluvní strany nedohodnou jinak,
 - d) zhotovitel vyzve písemně objednatele k převzetí části zakázky a objednatel je povinen do deseti pracovních dnů po obdržení zahájit „dílní přejímací řízení“,
 - e) objednatel převezme dosud provedené práce i nedokončené dodávky do 5 dnů ode dne ukončení platnosti a účinnosti smlouvy, a uhradí zhotoviteli cenu věcí, které opatřil do dne doručení odstoupení od smlouvy, a to do 14 dnů ode dne předložení vyúčtování,
 - f) smluvní strany uzavřou dohodu, ve které upraví vzájemná práva a povinnosti včetně stavu rozpracovanosti díla, jeho ohodnocení, vymezení vad a nedodělků a sjednání způsobu jejich odstranění. Objednatel má v případě ukončení smlouvy u odstranitelných vad právo požadovat slevu z ceny, namísto odstranění takových vad.

Článek XVIII.

Jiná ustanovení

1. Pokud zhotovitel během realizace díla prokazatelně poškodí vlastní vinou majetek objednatele, je povinen zajistit jeho uvedení do původního stavu na vlastní náklady, a nebude-li to možné, nahradí škodu v penězích.
2. Zhotovitel má povinnost umožnit výkon technického dozoru stavebníka a autorského dozoru projektanta a výkon činnosti koordinátora bezpečnosti a ochrany zdraví při práci. Zhotovitel bere podpisem této smlouvy na vědomí, že technický dozor u této stavby nesmí provádět dodavatel ani osoba s ním propojená.
3. Pokud zhotovitel prokazoval v zadávacím řízení splnění kvalifikace prostřednictvím subdodavatele, může zhotovitel změnit tohoto subdodavatele jen ve výjimečných případech se souhlasem objednatele. Nový subdodavatel musí splňovat kvalifikaci minimálně v rozsahu, v jakém byla prokázána v zadávacím řízení.
4. Předpokládá se, že tato veřejná zakázka bude financována mimo jiné z Integrovaného regionálního operačního programu v rámci Integrovaného plánu rozvoje území města Zlín (IPRU). Zhotovitel je povinen dodržet všechny podmínky poskytovatele dotace, zejména podmínky pro uchovávání dokumentace související s realizací projektu, označení faktur či umožnění provedení kontroly pověřeným orgánům a jejich zaměstnancům.

5. Zhotovitel je povinen uchovávat veškerou dokumentaci související s realizací projektu včetně účetních dokladů minimálně do konce roku 2028. Pokud je v českých právních předpisech stanovena lhůta delší, musí ji příjemce použít.
6. Zhotovitel je povinen minimálně do konce roku 2028 poskytovat požadované informace a dokumentaci související s realizací projektu zaměstnancům nebo zmocněncům pověřených orgánů (CRR, MMR ČR, MF ČR, Evropské komise, Evropského účetního dvora, Nejvyššího kontrolního úřadu, příslušného orgánu finanční správy a dalších oprávněných orgánů státní správy) a je povinen vytvořit výše uvedeným osobám podmínky k provedení kontroly vztahující se k realizaci projektu a poskytnout jim při provádění kontroly součinnost.
7. Zhotovitel je povinen realizovat dílo prostřednictvím realizačního týmu pracovníků (restaurátorů s povolením Ministerstva kultury ČR):
 - **alespoň jeden restaurátor pro oblast podlahy z probarveného červeného betonu a teraco:**
Podlahy bude provádět restaurátor s povolením MKČR k restaurování nefigurálních (nebo figurálních) uměleckořemeslných (nebo uměleckých) děl z umělého kamene.
 - **alespoň jeden restaurátor pro oblast ocelová konstrukce obvodového pláště včetně ventilačních křidel a ovládacích mechanismů:**
Konstrukci ocelového pláště bude provádět restaurátor s povolením MKČR k restaurování uměleckořemeslných (nebo uměleckých) děl z kovů.
 - **alespoň jeden restaurátor pro oblast vitráží:**
Vyjmutí několika kusů původních skel bude provádět restaurátor s povolením MKČR k restaurování vitráží.
 - **alespoň jeden restaurátor pro oblast omítky exteriéru a Interiéru:**
Omítky bude provádět restaurátor s povolením MKČR k restaurování nefigurálních (nebo figurálních) nepolychromovaných (nebo polychromovaných) uměleckořemeslných (nebo uměleckých) děl ze štuky s referencemi transferu a zpětného transferu historických omítek a připevnění nepřídržné historické omítky injektáží bez sejmutí z podkladu.
 - **alespoň jeden restaurátor pro oblast podlahové zásuvky silnoproudu:**
Restaurování zásuvek bude realizovat restaurátor s povolením MKČR k restaurování mechanických přístrojů a předmětů.

Pokud realizační tým (nebo jeho část) tvoří subdodavatele zhotovitele, postupuje zhotovitel při změnách složení realizačního týmu dle odstavce 3 tohoto článku.

Článek XIX.

Závěrečná ustanovení

1. Tato smlouva a vztahy z ní vzniklé se řídí zákonem č. 89/2012 Sb., občanským zákoníkem, ve znění pozdějších předpisů.
2. V případě vzniku sporu se smluvní strany zavazují řešit jej přednostně dohodou v souladu se zásadou poctivého a profesionálního obchodního styku. Pokud jednání smluvních stran nebude úspěšné, bude záležitost předložena místně příslušnému soudu.
3. Změny smlouvy mohou být provedeny výhradně písemnými dodatky k této smlouvě, není-li ve smlouvě uvedeno jinak.
4. Zhotovitel souhlasí s:
 - uveřejněním této smlouvy, včetně všech změn a dodatků, v souladu se zákonem č. 137/2006 Sb., o veřejných zakázkách, ve znění pozdějších předpisů,
 - se zpracováním svých osobních údajů obsažených v této smlouvě statutárním městem Zlínem, a to pro účely této smlouvy, účely evidenční, archivační a statistické, na dobu neurčitou,
 - se zveřejněním této smlouvy v Registru smluv
5. Zhotovitel prohlašuje, že si je vědom svých povinností dle § 147a odst. 4 a 5 zákona č. 137/2006, o veřejných zakázkách, ve znění pozdějších předpisů. V souladu s tímto ustanovením zákona zhotovitel prohlašuje, že předloží včas a řádně objednateli seznam subdodavatelů podle ustanovení § 147a odst. 1 písm. c) zákona, ve kterém uvede subdodavatele, jímž za plnění

subdodávky uhradil více než 10 % z celkové ceny veřejné zakázky. Zhotovitel je povinen předložit seznam subdodavatelů podle předchozí věty nejpozději do 60 dnů od splnění této smlouvy nebo nejpozději do 28. února následujícího kalendářního roku v případě, že plnění smlouvy přesáhne jeden kalendářní rok. Má-li subdodavatel formu akciové společnosti, musí být přílohou seznamu seznam vlastníků akcií, jejichž souhrnná jmenovitá hodnota přesahuje 10 % základního kapitálu, vyhotovený ve lhůtě 90 dnů před dnem předložení seznamu subdodavatelů.

6. Smlouva se vyhotovuje ve 4 stejnopisech s platností originálu, z nichž každá smluvní strana obdrží 2 vyhotovení.
7. Smlouva nabývá platnosti a účinnosti podpisem obou smluvních stran.
8. Účastníci smlouvy prohlašují, že ujednání obsažená v této smlouvě odpovídají jejich pravé a svobodné vůli a na důkaz toho připojují ke smlouvě své vlastnoruční podpisy.
9. Přílohy, které jsou nedílnou součástí této smlouvy:

příloha č. 1

Položkový rozpočet (oceněný soupis prací a výkaz výměr) rozdělený na etapu I. a II.,

příloha č. 2

Čestné prohlášení o shodě údajů v dokumentech tištěných a v elektronické podobě (xls., xc4) ..

příloha č. 3

Harmonogram prací včetně finančního harmonogramu..

Schválení finančních prostředků:

Doložka dle § 41 zákona č. 128/2000 Sb., o obcích

Schváleno orgánem obce: Zastupitelstvo města Zlína

Datum a číslo jednací: 10.12.2015., č.j. 64/8Z/2015

Schválení veřejné zakázky:

Doložka dle § 41 zákona č. 128/2000 Sb., o obcích

Schváleno orgánem obce: Rada města Zlína

Datum a číslo jednací: 16.5.2016, č.j. 78/10R/2016

Smlouva o dílo: „Památník Tomáše Bati“

Uzavření smlouvy o dílo:
 dle § 41 zákona č. 128/2000 Sb., o obcích
 váleno orgánem obce: Rada města Zlína
 datum a číslo jednací: dne 10.10.2016, č. j. 61/20R/2016, schválení uzavření smlouvy o dílo

Ve Zlíně dne 28.11.2016

Ve Zlíně dne 16.11.2016

objednatel
 statutární město Zlín

zhotovitel
 Zlínstav a.s.



MUDr. Miroslav Adámek
 primátor



Ing. Bednarík
 předseda představenstva
 Zlínstav a.s.
 Zlín, Bártašova 5532, PSČ 760 01
 IČO: 25315029
 DIČ: CZ1234567

zodpovídá	odbor	datum	příjmení
věcně	UJA		Ing. Bednarík
právně	OP		Tichá
finančně	OE	24.11.2016	HOLCOVÁ



číslo	příjmení	podpis
01/2016	PEŠATOVA	23.11.2016
01/2016	MAŽEK	23.11.2016

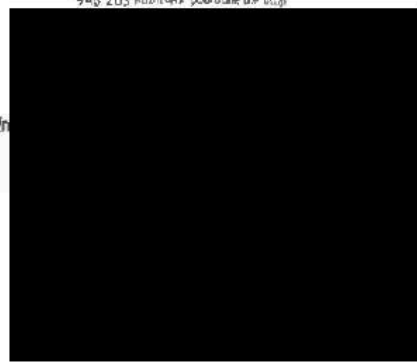


4.4.2016 01/2FOP/2016
 25.10.2016 01/8FOP/2016

REKAPITULACE OBJEKTŮ STAVBY A SOUPISŮ PRACÍ

Kód	Objekt, Soupis prací	Cena bez DPH [CZK] pč. celkem
Náklady stavby celkem		26 766 934 vč. DPH - 32.387.990-
SO 00	ODSTROJENÍ OBJEKTU, BOURÁNÍ PŘÍSTAVEB, STOŽÁRŮ, OPLOČENÍ A ZPEVNĚNÝCH PLOCH, ÚPRAVA PLYNOVÉ PŘÍPOJKY	2 244 563
01	stavební část	2 239 695 kompletní objekt
02	úprava plynové přípojky	4 868 kompletní objekt
SO 01	OBNOVA PAMÁTNÍKU TOMÁŠE BATI VE ZLINE	18 656 145
01	stavební část	17 317 798 stavební část bez konstrukčních prvků a vnitřních prací (vč. mzp, mpr, jpr, i.e. prk)
02	silnoproud	864 171 objekt bez rozvad., rozpt., uzákladn., spod.
03	slaboproud	300 100 objekt bez rozvad., uzákladn., spod.
04	zabezpečovací zařízení	171 076 kabelové rozvody
SO 02	PODZEMNÍ OBJEKT, ZPEV. PLOCHY, STOŽÁR, POUTAČ, KABELOVÉ TRASY, ÚPRAVY PŘÍPOJEK INŽ. SÍTÍ	3 557 373
01	stavební část	7 818 396 kompletní objekt
02	elektr. instalace	141 619 kompletní objekt
03	silnoproud	334 717 objekt bez rozvad., uzákladn., spod.
04	slaboproud	187 729 objekt bez rozvad., uzákladn., spod.
05	zabezpečovací zařízení	64 911 kabelové rozvody
SO 03.1	ZPEVNĚNÉ PLOCHY A TERÉNNÍ ÚPRAVY	0
SO 03.2	TERÉNNÍ ÚPRAVY A ZELENĚ KOLEM PAMÁTNÍKU	0
SO 03.3	ZPEVNĚNÍ SVAHU	0
SO 04	PŘÍPOJKA NN S PŘIPOJOVACÍ SKŘÍNÍ	75 337 zemní práce pro 50-10 kv
SO 05	REKONSTRUKCE A PRODLOUŽENÍ VODOVODNÍ PŘÍPOJKY	40 020 kompletní objekt
SO 06	VENKOVNÍ KANALIZACE	140 769 kompletní objekt
SO 07	DOVODNĚNÍ SVAHU	1 035 691 kompletní objekt
SO 09	KABELOVÉ TRASY MEZI PAMÁTNÍKEM A GYMNAZIEM - nový optický kabel	0
SO 10	KABELOVÉ TRASY MEZI PAMÁTNÍKEM A GYMNAZIEM - prodloužení stáv. optického kabelu	37 854 objekt bez rozvad. a uzákladn., provedení
SO 11	KABELOVÉ TRASY MEZI PAMÁTNÍKEM A GYMNAZIEM - telekomunikační kabel	30 918 objekt bez rozvad. a uzákladn., provedení
SO 12	KABELOVÉ TRASY MEZI PAMÁTNÍKEM A GYMNAZIEM - silnoproud	0
SO 13	KABELOVÉ TRASY MEZI PAMÁTNÍKEM A GYMNAZIEM - slaboproud	0
SO 15	POUTAČ S KABELOVÝM PŘIPOJENÍM	0
01	stavební část	0
02	elektr. instalace - silnoproud	0
99	OSTATNÍ NÁKLADY	945 263 rozšíření podlaží dle ústí

Zlín



REKAPITULACE OBJEKTŮ STAVBY A SOUPISŮ PRACÍ

Kód	Objekt, Soupis prací	Cena bez DPH (CZK) poměrně
Náklady stavby celkem		B 129 052 vč. DPH - 9.836.153,-
50 00	ODSTROJENÍ OBJEKTU, BOURÁNÍ PŘÍSTAVEB, STOŽÁRŮ, OPLOČENÍ A ZPEVNĚNÝCH PLOCH, ÚPRAVA PLYNOVÉ PŘÍPOJKY	0
01	stavební část	0
02	úprava plynové přípojky	0
50 01	OBNOVA PAMÁTNÍKU TOMÁŠE BATI VE ZLÍNĚ	5 420 744
01	stavební část	4 744 501
02	silnoproud	246 199
03	slaboproud	12 029
04	zabezpečovací zařízení	477 035
50 02	PODZEMNÍ OBJEKT, ZPEV. PLOCHY, STOŽÁR, POUTAČ, KABELOVÉ TRASY, ÚPRAVY PŘÍPOJEK INŽ. SÍTÍ	181 381
01	stavební část	0
02	zdravolinstalace	0
03	silnoproud	78 944
04	slaboproud	18 341
05	zabezpečovací zařízení	14 077
50 03.1	ZPEVNĚNÉ PLOCHY A TERÉNNÍ ÚPRAVY	245 391
50 03.2	TERÉNNÍ ÚPRAVY A ZELENĚ KOLEJ PAMÁTNÍKU	819 458
50 03.3	ZPEVNĚNÍ SVAHU	27 963
50 04	PŘÍPOJKA NN S PŘIPOJOVACÍ SKŘÍŇÍ	447 661
50 05	REKONSTRUKCE A PRODLOŽENÍ VODVODNÍ PŘÍPOJKY	0
50 06	VENKOVNÍ KANALIZACE	0
50 07	ODVODNĚNÍ SVAHU	0
50 09	KABELOVÉ TRASY MEZI PAMÁTNÍKEM A GYMNAZIEM - nový optický kabel	41 506
50 10	KABELOVÉ TRASY MEZI PAMÁTNÍKEM A GYMNAZIEM - prodloužení stáv. optického kabelu	4 518
50 11	KABELOVÉ TRASY MEZI PAMÁTNÍKEM A GYMNAZIEM - telekomunikační kabel	1 204
50 12	KABELOVÉ TRASY MEZI PAMÁTNÍKEM A GYMNAZIEM - silnoproud	114 076
50 13	KABELOVÉ TRASY MEZI PAMÁTNÍKEM A GYMNAZIEM - slaboproud	35 457
50 15	POUTAČ S KABELOVÝM PŘIPOJENÍM	74 563
01	stavební část	53 433
02	zdravolinstalace - silnoproud	21 130
99	OSTATNÍ NÁKLADY	708 137

