



Smlouva o dodávce vody a odvádění odpadních vod

Číslo smlouvy: **SML-1990-500-001622**
Číslo odběrného místa: **7131-0063-0000**

I. SMLUVNÍ STRANY

Dodavatel :

Obchodní firma

TEPVOS, spol. s r.o.

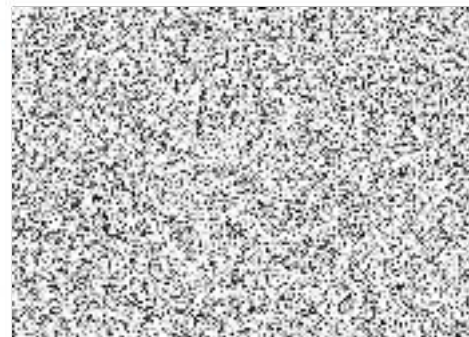
Sídlo
Zastoupený

IC : 25945793, IČO: 25945793
Královéhradecká 1566, 562 01 Ústí nad Orlicí
Ing. Václavem Knejpem – jednatelem společnosti

Na základě plné moci
oprávněn jednat

Michal Kaválek DiS. – ředitel divize VS

Vyřizuje:
Bankovní spojení
Číslo účtu
Telefon:
E-mail:



(dále jen dodavatel na straně jedné)

Odběratel:

Jméno a příjmení, titul

Vyšší odborná škola a střední škola zdravotnická a sociální Ústí nad Orlicí

Trvalé bydliště

Smetanova 838, Ústí nad Orlicí, 562 01, Česká republika

Datum narození

██████████

Pokud uzavírá smlouvu spoluvlastník i za ostatní spoluvlastníky, pak tento spoluvlastník prohlašuje, že jedná po domluvě a ve shodě s nimi ve smyslu ust. § 1134 NOZ, jakožto správce společné věci. Všichni spoluvlastníci jsou z právního jednání oprávnění a povinni společně a nerozdílně ve smyslu ust. § 1127 NOZ. Pokud je zásobováno přípojkou více vlastníků pozemků nebo staveb, pak se má za to, že odběratelem je vlastník prvního pozemku nebo stavby, který je na vodovod nebo kanalizaci připojen. Odběratelem je uživatel nemovitosti v případech, kdy vlastník není známý, dosažitelný, určený apod. po dobu trvání tohoto stavu

Plátce faktur (odběratel nebo ve výjimečných případech se souhlasem odběratele „třetí osoba“):

Jméno a příjmení, titul

Vyšší odborná škola a střední škola zdravotnická a sociální Ústí nad Orlicí

IČ

00498874

Trvalé bydliště

Smetanova 838, Ústí nad Orlicí, 562 01

Adresa pro doručování

shodná se sídlem firmy

Bankovní spojení, číslo účtu

██████████

VS/SIPO

Kontaktní údaje

E-mail : ██████████

Telefon : ██████████

V případě, že příjemcem zdanitelného plnění „je třetí osoba“ (odběratel není totožný s plátcem faktur), odběratel zůstává plně zodpovědný za závazky ze smlouvy a ručí dodavateli solidárně s třetí osobou za všechny pohledávky této třetí osoby vzniklé v souvislosti s touto smlouvou. Pro účely této smlouvy vystupuje třetí osoba vůči dodavateli jako odběratel.

(dále jen odběratel na straně druhé)

II. PŘEDMĚT SMLOUVY

Předmětem smlouvy je úprava vztahů mezi dodavatelem a odběratelem při

- dodávkách vody z vodovodu pro veřejnou potřebu
- odvádění odpadních vod kanalizací pro veřejnou potřebu

(v souladu se zákonem č. 274/2001 Sb., o vodovodech a kanalizacích pro veřejnou potřebu a o změně některých zákonů, v platném znění a prováděcí vyhláškou č. 428/2001 Sb., v platném znění a dle příslušných ustanovení občanského zákoníku č. 89/2012 Sb. v platném znění).

Vlastník připojené stavby / pozemku : Vyšší odborná škola a střední škola zdravotnická a sociální Ústí nad Orlicí

Vlastník vodovodní přípojky : Vyšší odborná škola a střední škola zdravotnická a sociální Ústí nad Orlicí

Vlastník kanalizační přípojky : Vyšší odborná škola a střední škola zdravotnická a sociální Ústí nad Orlicí

Provozovatel vodovodní sítě: : TEPVOS, spol. s r.o.

Provozovatel kanalizační sítě: : TEPVOS, spol. s r.o.

Vlastník vodovodní sítě: : TEPVOS, spol. s r.o.

Vlastník kanalizační sítě:

: TEPVOS, spol. s r.o.

III. ADRESA STAVBY NEBO POZEMKU - MÍSTO PLNĚNÍ

číslo odběru	ulice/část	č.p./orientační	katastrální území	Číslo parcely
7131-0063-0000	Smetanova	838	Ústí nad Orlicí	st.912

Počet trvale připojených osob pro dodávku vody činí dle sdělení odběratele: 0

Počet trvale připojených osob pro odvádění odpadních vod činí dle sdělení odběratele: 0

IV. DODÁVKA VODY A ODVÁDĚNÍ ODPADNÍCH VOD

4.1 VODA DODÁVANÁ : VODOVODNÍ PŘÍPOJKOU

4.1.1 Limit množství dodávané vody a způsob měření

- Způsob zjišťování množství dodané vody: **vodoměrem umístěným: šatna**
- Kapacita vodoměru: **MN Qn 800**
- Limit množství dle kapacity vodoměru m³/hod (nebo dle paušálu m³/rok – viz příloha): **2,5**
- Osazení, údržba a výměnu vodoměru provádí dodavatel.
- Smluvní strany se dohodly, že výměnu vodoměru oznámí dodavatel odběrateli alespoň 3 dny předem některým z uvedených způsobů (*osobně, telefonicky, e-mailem, písemně, do datové schránky*). Odběratel zajistí pro případ nepřítomnosti plnou moc osobě, která bude jednat s dodavatelem a bude oprávněna převzít potvrzení se zaznamenaným stavem vodoměru.

dělení dodávané vody na faktuře **podnikatelský účel : 100 %**

** je-li uvedeno odlišně od Vašeho požadavku – prosím opravte*

4.1.2 Tlakové poměry v místě vodovodní přípojky jsou garantovány v rozmezí:

maximální přetlak v nejnižších místech vodovodní sítě každého tlakového pásma nesmí převyšovat hodnotu 0,6 MPa a v odůvodněných případech se může zvýšit na 0,7 MPa. Při zástavbě do dvou nadzemních podlaží hydrodynamický přetlak v rozvodné síti v místě vodovodní přípojky musí být nejméně 0,15 MPa a při zástavbě nad dvě nadzemní podlaží musí být nejméně 0,25 MPa (*platí dle legislativy v době podpisu smluv*).

4.1.3 Jakost dodávané vody odpovídá obecně platným právním předpisům.

Průměrné ukazatele jakosti dodávané pitné vody v období 2010 - 2014 jsou:

- ≲ Dusičnany: 39 mg/l (rozmezí 0 – 50 mg/l dle vyhl. 252/2004 Sb.)
- ≲ Vápník: 105 mg/l (30 mg/l – min. hodnota při úpravě vody, 40 – 80 mg/l – doporučené rozpětí)
- ≲ Hořčík: 4,4 mg/l (10 mg/l – min. hodnota při úpravě vody, 20 – 30 mg/l – doporučená hodnota)
- ≲ Vápník + Hořčík: 2,81 mmol/l (2 – 3,5 mmol/l – doporučená hodnota)
- ≲ pH: 7,4 (6,5 – 9,5 - doporučené rozpětí)

Podrobné ukazatele jakosti dodávané pitné vody pro jednotlivé zásobované oblasti jsou k dispozici na internetových stránkách dodavatele www.tepvos.cz sekci divize Vodohospodářské služby.

4.2 ODVÁDĚNÍ ODPADNÍCH VOD : KANALIZAČNÍ PŘÍPOJKOU

4.2.1 Limit množství odváděné odpadní vody a způsob měření

- Způsob zjišťování množství odvedené vody: **Není-li množství odpadních vod měřeno, předpokládá se, že odběratel, který odebírá vodu z vodovodu, vypouští do kanalizace takové množství, které dle zjištění na vodoměru nebo dle směrných čísel potřeby vody z vodovodu odebral s připočítáním množství vody získané z jiných zdrojů**
- Kapacita kanalizační přípojky – profil (DN): **min. 100 mm**
- Limit množství: **do kapacity přípojky**
- V případě, že odběratel část vody dodané vodovodem spotřebuje (nad 30 m³/rok) jiným způsobem bez vypuštění do kanalizace (např. při vypouštění bazénů), je nezbytné vždy podat samostatnou žádost pro odpočet stočného za povinností stanovených v samostatném formuláři, který je dostupný v sídle společnosti. Dodavatel si vyhrazuje právo provést kontrolu vypouštění.**

4.3 ODVÁDĚNÍ SRÁŽKOVÝCH (ODPADNÍCH) VOD : KANALIZAČNÍ PŘÍPOJKOU NEBO PŘES ULIČNÍ VPUSŤ

Odběratel vypouští do kanalizace srážkové vody: **ANO / NE / ČÁSTEČNĚ**

** prosíme označit správnou variantu – jedná se pouze o evidenční údaj, zda jsou z nemovitosti odváděny odpadní (srážkové) vody do kanalizace pro veřejnou potřebu a neslouží jako podklad pro fakturaci srážkových vod.*

Na odběratele se vztahuje platba za odvádění odpadních vod dle § 20 odst. 6 výše cit. zákona : **ANO**

Výpočet množství srážkových vod odváděných do kanalizace dle § 31 vyhl. Mze č. 428/2001 Sb. :

Dlouhodobý srážkový normál: 729,5 mm/rok

Dlouhodobý srážkový normál: 729,5 mm/rok

Klasifikace ploch podle § 20 odst.6 zákona		Zpoplatněné		Osvobozené od platby za srážkové vody		
Druh plochy		Odtokový součinitel	Plocha (m ²)	Redukovaná plocha (m ²)	Plocha (m ²)	Redukovaná plocha (m ²)
A	těžce propustné zpevněné plochy	0,9	1 715,00	1 543,50		0,00
B	plocha vegetační střechy (5-10 cm)	0,6				0,00
C	propustné zpevněné plochy	0,4	37,00	14,80		0,00
D	plocha vegetační střechy (11-30 cm)	0,3				0,00
E	plocha vegetační střechy (od 31 cm)	0,1				0,00
F	plochy kryté vegetací	0,05	503,00	25,15		0,00
Součet ploch			2 255,00	1 583,45	0,00	0,00
Roční množství odváděných srážkových vod Q v m ³				1 155,00		0,00

= součet redukovaných ploch (=Plocha x Odtokový součinitel) v m² krát dlouhodobý srážkový úhrn v m/rok.

V. STANOVENÍ CENY DODÁVANÉ VODY (VODNÉ) A ODVEDENÉ ODPADNÍ VODY (STOČNÉ) A ZPŮSOB JEJÍHO VYHLÁŠENÍ

- O ceně vodného a stočného rozhoduje statutární orgán dodavatele, a to na základě pravidel stanovených ve věstníku Ministerstva financí České republiky
- Ceny vodného a stočného jsou k dispozici v sídle dodavatele, na internetových stránkách [www.wat.cz](#) a na místně příslušných obecných a městských úřadech.

VI. ZPŮSOB FAKTURACE A PLATEB

- Četnost fakturace při vyúčtování formou paušálního poplatku (není osazeno měřidlo) stanovuje jednostranně dodavatel s přihlédnutím k požadavku odběratele označeného na přihlášce-přehlášce. Četnost fakturace činí minimálně 1x za rok.
- Odečty měřícího zařízení jsou buď fakturační, které slouží k vystavení daňového dokladu, nebo kontrolní, tj. ke kontrole funkce měřidla, nebo k pomocnému určení množství, které nezakládají vznik zdanitelného plnění.
- Období odečtu stanovuje jednostranně dodavatel. Četnost odečtů činí minimálně 1x za rok
- Pokud není při změně cen proveden kontrolní odečet stanoví se spotřeba poměrným způsobem na část za starou a novou cenu z denního průměru za vyúčtované období při následujícím fakturačním odečtu.

Platby vodného a stočného se uskutečňují :

Vodné a stočné hradí plátce (*odběratel popř. plátce faktur*) formou **pravidelných zálohových plateb** dle rozpisu plateb a na základě **konečného vyúčtování** vodného a stočného a / nebo formou **pravidelných plateb dle skutečné spotřeby** na základě vystavené faktury následovně.

1) **Forma úhrady ZÁLOH**

Sjednaná výše, četnost a splatnost zálohových plateb je stanovena v **Rozpisu záloh** vystaveného dodavatelem a je přílohou této smlouvy. Rozpis záloh bude pravidelně aktualizován dle skutečné spotřeby a zaslán současně s konečným vyúčtováním vodného a stočného (*zpravidla 1x za rok*).

Způsob platby zálohových plateb vodného a stočného:

- poštovním inkasem **SIPO** se spojovacím číslem:
 převodním příkazem z Vašeho účtu číslo:

V případě neuhrazení zálohy je dodavatel oprávněn postupovat v souladu s ustanovením § 9 odst. 6 zákona 274/2001 Sb. stejně jako v případě neuhrazení částky za vyúčtování.

Vrácení případných PŘEPLATKŮ z vyúčtování (*označte prosím křížkem správnou variantu vrácení přeplatku, v případě jeho vrácení na účet doplňte prosím číslo účtu*):

- Poštovní poukázkou na adresu plátce uvedenou ve smlouvě
 Převodem na účet číslo:

2) **Forma úhrady KONEČNÉHO VYÚČTOVÁNÍ nebo PRAVIDELNÝCH PLATEB dle skutečné spotřeby**

Platby budou prováděny (označte prosím křížkem správnou variantu způsobu úhrady vodného a stočného)

- bezhotovostním převodem na účet dodavatele,
 v hotovosti,
 poštovní poukázkou,
 poštovním inkasem SIPO se spojovacím číslem:

Faktury jsou splatné do 14 dnů od jejich doručení odběrateli.

Dodavatel neodpovídá za škodu a ušlý zisk vzniklé nesprávným označením platby nebo nedoručením platby osobou pověřenou.

VII. DOBA PLNĚNÍ

- a) Tato smlouva je uzavřena na dobu neurčitou s tím, že úhrady za služby, poskytované dle této smlouvy, budou dodavatelem účtovány od **14.02.2023**
(datum, ke kterému bylo provedeno přehlášení-přihlášení nebo skutečné datum, kdy byla zahájena dodávka nebo odvádění odpadních vod)
- b) Platnost smlouvy skončí dohodou smluvních stran, výpovědí uplynutím výpovědní lhůty nebo odstoupením od smlouvy. Výpovědní lhůta se sjednává na dobu jednoho měsíce a začíná běžet od prvního dne měsíce následujícího po doručení písemné výpovědi.
- c) Smluvní strany ujednávají, že dodavatel je oprávněn odstoupit od této smlouvy ke dni, kdy bude na odběratele prohlášen konkurz nebo soudem povoleno oddlužení podle § 253 odst. 2 zákona č. 182/2006Sb. o úpadku a způsobech jeho řešení (insolvenční zákon) v úplném znění.

VIII. OSTATNÍ USTANOVENÍ

- a) Odběratel se zavazuje do 15 dnů oznámit písemně dodavateli jakoukoliv změnu skutečnosti oproti údajům uvedeným v této smlouvě. Vznikne-li nenahlášením takovéto změny dodavateli újma, je odběratel povinen ji v plném rozsahu uhradit.
- b) Do doby splnění povinnosti dle odst. VIII. a) se odběratel zavazuje hradit dodavateli za služby dle předmětu smlouvy.
- c) V případě, že dojde k přerušení nebo omezení dodávky vody nebo odvádění odpadních vod z důvodu nezaplacené pohledávky, porušení smlouvy nebo z důvodu neexistence smlouvy, § 9 odst. 6 písm. b) až g), zákona č. 274/2001 Sb. o vodovodech a kanalizacích pro veřejnou potřebu v úplném znění, hradí náklady s tím spojené odběratel dle smyslu § 9 odst. 10 zák. č. 274/2001 Sb. a vnitřního předpisu dodavatele.

IX. ÚROK Z PRODLENÍ

- a) Pro případ prodloužení s úhradou plateb za vodné a stočné podle čl. VI. této smlouvy má dodavatel právo účtovat zákonný úrok z prodlení dle nařízení vlády č. 351/2013 Sb., ve znění pozdějších předpisů.

X. ZÁVĚREČNÁ USTANOVENÍ

- a) Tuto smlouvu je možno měnit a doplňovat pouze formou písemného dodatku ke smlouvě. Kromě případů, které jsou odsouhlaseny jednostranným právním aktem ze strany odběratele, a to výlučně ve věci změny způsobu zaslání.
- b) V případě změny platných právních předpisů se budou právní vztahy vyplývající ze smluvního vztahu mezi odběratelem a dodavatelem řídit obdobnými ustanoveními nové právní úpravy.
- c) Pokud v této smlouvě není ujednáno jinak, řídí se právní poměry stran příslušnými ustanoveními zák. č. 274/2001 Sb. o vodovodech a kanalizacích, vyhl. č. 428/2001 Sb., kterou se provádí zák. č. 274/2001 Sb. a příslušnými ustanoveními občanského zákoníku č. 89/2012 Sb. v platném znění a ostatními obecně závaznými právními předpisy.
- d) **Tato smlouva nabývá platnosti dnem podpisu všemi smluvními stranami.**
- e) Každý z účastníků obdrží jeden originál vyhotovení smlouvy.
- f) Smluvní strany prohlašují, že v případě reklamací se budou řídit reklamačním řádem dodavatele. Reklamační řád je umístěn na internetových stránkách dodavatele.
- g) Tato smlouva ruší a nahrazuje předchozí smlouvu, uzavřenou mezi smluvními stranami na dodávku vody nebo odvádění odpadních vod na odběrném místě, uvedeném v čl. III. této smlouvy s ukončením platnosti a účinnosti ke dni podpisu této smlouvy.
- h) Smluvní strany prohlašují, že si smlouvu včetně příloh přečetly, smlouva byla uzavřena podle jejich pravé a svobodné vůle a na důkaz toho ji podepisují.

V Ústí nad Orlicí dne 14.2.2023



Odběratel

Mgr. Marie Klementová

V Ústí nad Orlicí dne 14.2.2023



Dodavatel