

Most 118-012

Most přes řeku Litavku v Rejkovicích

BĚŽNÁ PROHLÍDKA

Objekt: Most ev.č. 118-012 (Most přes řeku Litavku v Rejkovicích)

Okres: Příbram

Prohlídku provedl: Zavadilová Kateřina
Pragoprojekt a.s.

Datum provedení prohlídky: 25.7.2022

Poznámka:

Prohlídka provedena na základě "PROVÁDĚCÍ SMLOUVY" č. S-1582/00066001/2022 na "Zpracování běžných prohlídek v roce 2022 na oblasti Benešov" dle RS č. 1834/00066001/2018 mezi objednatelem KSÚS Středočeského kraje, p.o. a zhotovitelem PRAGOPROJEKT, a.s.

Počasí v době provádění prohlídky:

jasno, mírný vítr

Způsob zpřístupnění:

z terénu

Teplota vzduchu: 27.0°C

Teplota NK:

Poznámka k teplotě NK:

neměřena

A. ZÁKLADNÍ ÚDAJE

Číslo komunikace: 118

Staničení km: 43.519km

Ev.č.mostu: 118-012

Název objektu: **Most přes řeku Litavku v Rejkovicích**

Vn= 32.0t

Vr= 80t

Ve= 196t

Max.nápr.tlak = 13.3t

Stav mostu: spodní stavba: II - Velmi dobrý

nosná konstrukce: III - Dobrý

Použitelnost: III - Použitelné s výhradou

Staničení ve směru: Zdice - Příbram

C. STAV A ZÁVADY ČÁSTÍ MOSTU**1. Spodní stavba**

[1.1] 1.2 Mostní podpěry křídla a čelní zdi Částečně odplavený zához u piliře. Zatékání na bok opěry.

2. Nosná konstrukce mostu (horní stavba)

[2.1] 2.1 Nosná konstrukce Zatéká přes MZ na opěru i NK.

[2.2] 2.3 Mostní závěry Elastické mostní závěry se deformují (vyjíždějí). Hmota vytlačena mimo MZ.

3. svršek

[3.1] 3.1 Vozovka Vozovka před O1 je prosedlá. Asfaltový kryt degraduje, nerovnosti.

[3.2] 3.3.1 římsa Na vnějším povrchu říms je uchycena řasa.

4. Vybavení

[4.1] 4.8 Odvodnění Odvodňovací trubky jsou zkorodované, ulámané. Odvodnění chodníků před i za římsou je zarostlé vegetací.

[4.2]	4.1	Svodidla/Zábradelní svodidla	Svodidla mírně korodují.
[4.3]	4.3	Dopravní značení, označení objektu	Evidenční číslo mostu je na sloupku uvolněné.
[4.4]	4.6	Území pod mostem a přístup. cesty	Rozebrané opevnění pod mostem.

D. HODNOCENÍ PÉČE O MOST, VÝKONU BĚŽNÝCH PROHLÍDEK, KVALITY ÚDRŽBOVÝCH PRACÍ A PROVÁDĚNÝCH OPRAV, ZÁVADY MOSTNÍ EVIDENCE

Údržba se provádí v minimálním rozsahu.

E. OPATŘENÍ NA ZKVALITNĚNÍ SPRÁVY MOSTU, NÁVRH NA ODSTRANĚNÍ ZJIŠTĚNÝCH ZÁVAD

3.odstranění nutno do 1 roku

[1]	2.1	Nosná konstrukce	Výměna MZ.
[2]	2.3	Mostní závěry	Provést výměnu mostních závěrů.
[3]	3.1	Vozovka	V rámci výměny MZ vyměnit též vozovku (minimálně obrusnou vrstvou).
[4]	4.1	Svodidla/Zábradelní svodidla	Obnovit PKO svodidel.
[5]	4.6	Území pod mostem a přístup. cesty	Obnovit zpevnění pod mostem.

F. ZÁZNAM O PROJEDNÁNÍ OPATŘENÍ SE SPRÁVCEM MOSTU, STANOVENÍ DRUHU ÚDRŽBY A OPRAV, STANOVENÍ ZPŮSOBU A TERMÍNU ODSTRANĚNÍ ZÁVAD, PŘÍPADNÉ NAŘÍZENÍ ZATĚŽOVACÍ ZKOUŠKY, STANOVENÍ PŘEDBĚŽNÉ CENY PRACÍ

Žádný záznam.

H. STANOVISKO NADŘÍZENÉHO ORGÁNU K PŘÍPADNÝM POŽADAVKŮM SPRÁVCE MOSTU

J. OBRAZOVÉ PŘÍLOHY



01_po staniceni.JPG



02_proti staniceni.JPG



04_pohled zleva.JPG



10_leve kridlo O1.JPG



10_leve kridlo O3.JPG



10_opera O1.JPG



10_opera O3.JPG



10_pilir P2.JPG

1.2 Mostní podpěry křídla a čelní zdi

Částečně odplavený zához u pilíře. Zatékání na bok opěry.



10_prave kridlo O1.JPG



10_prave kridlo O3.JPG

2.1 Nosná konstrukce

Zatéká přes MZ na opěru i NK.

3.3.1 římsa

Na vnějším povrchu římsy je uchycena řasa.



11_UP 01.JPG



11_zatekani na UP O3.JPG

1.2 Mostní podpěry křídla a čelní zdi

Částečně odplavený zához u pilíře. Zatékání na bok opěry.



20_pohled NK.JPG

2.1 Nosná konstrukce

Zatéká přes MZ na opěru i NK.



31_prosedla vozovka u MZ nad O1.JPG

3.1 Vozovka

Vozovka před O1 je prosedlá. Asfaltový kryt degraduje, nerovnosti.



32_MZ nad O1.JPG

2.3 Mostní závěry

Elastické mostní závěry se deformují (vyjíždějí). Hmota vytlačena mimo MZ.



32_MZ nad O3.JPG

2.3 Mostní závěry

Elastické mostní závěry se deformují (vyjíždějí). Hmota vytlačena mimo MZ.



32_MZ v rimse.JPG



32_MZ_koroze kryciho plechu.JPG

2.1 Nosná konstrukce

Zatéká přes MZ na opěru i NK.



40_prava rimsa.JPG



40_vnejsi lic rimsy.JPG

3.3.1 římsa

Na vnějším povrchu římsy je uchycena řasa.



42_chodnik na leve rimse.JPG



45_koroze odvodnovacu.JPG

4.8 Odvodnění

Odvodňovací trubky jsou zkorodované, ulámané. Odvodnění chodníků před i za římsou je zarostlé vegetací.



45_odvodneni pred rimsou.JPG



45_odvodneni za rimsou.JPG

4.8 Odvodnění

Odvodňovací trubky jsou zkorodované, ulámané. Odvodnění chodníků před i za římsou je zarostlé vegetací.



45_poskozena odvod_trubka.JPG

4.8 Odvodnění

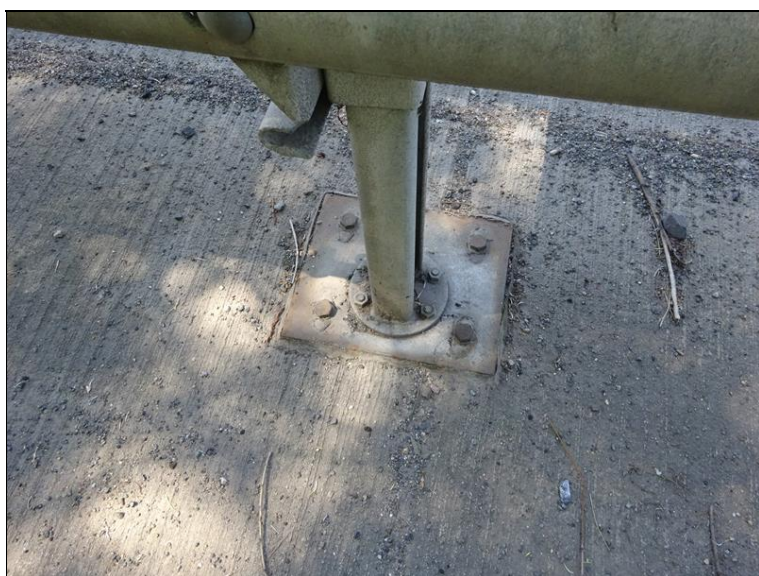
Odvodňovací trubky jsou zkorodované, ulámané. Odvodnění chodníků před i za římsou je zarostlé vegetací.



45_ulomena odvod_trubka.JPG

4.8 Odvodnění

Odvodňovací trubky jsou zkorodované, ulámané. Odvodnění chodníků před i za římsou je zarostlé vegetací.



50_pata svodidla.JPG

4.1 Svodidla/Zábradelní svodidla

Svodidla mírně korodují.



55_ev_cislo.JPG

4.3 Dopravní značení, označení objektu

Evidenční číslo mostu je na sloupku uvolněné.



60_rozebrane odlazeni pod mostem.JPG

4.6 Území pod mostem a přístup. cesty

Rozebrané opevnění pod mostem.