

DODATEK č. 1
K SMLouvĚ O DÍLO
Č.j.: HSLI-803-5/KŘ-EKO-52-2022

č. j. Dodatku č. 1: HSLI-803-11/KŘ-EKO-2022
ev.č. 7/2023

uzavřena dále uvedeného dne, měsíce a roku
podle § 1721 a podle § 2586 a násl. zákona č. 89/2012 Sb., občanský zákoník (dále jen „občanský
zákoník“)

I.
Smluvní strany

1. Zhotovitel:

AUTOTREND, spol. s r.o.

Sídlo: České mládeže 1101, 460 06 Liberec VI-Rochlice

Osoba oprávněná jednat
ve věcech smluvních:

Kontaktní osoba:

IČO: 41324838

DIČ: CZ41324838

Bankovní spojení: Česká spořitelna, a.s.

Číslo účtu: 983441359/0800

Tel.:

Email:

Společnost je zapsána v obchodním rejstříku vedeném Krajským soudem v Ústí nad
Labem, oddíl „C“ vložka 599.

(dále jen „zhotovitel“)

2. Objednatel:

Česká republika – Hasičský záchranný sbor Libereckého kraje

Adresa: Barvířská 29/10, 460 01 Liberec III

Osoba oprávněná jednat

ve věcech smluvních: plk. Ing. Jan Hadrbolec, ředitel HZS Libereckého kraje, vrchní rada

Kontaktní osoba:

IČO: 708 88 744

DIČ: CZ70888744 – neplátce DPH

Bankovní spojení: Česká národní banka – pobočka Ústí nad Labem

Číslo účtu: 77540881/0710

Telefon:

Email:

(dále jen „objednatel“)

II.

Předmět smlouvy

- 1) Smluvní strany uzavřely dne 6. 5. 2022 smlouvu o dílo pod č.j. HSLI-803-5/KŘ-EKO-52-2022 (dále jen „Smlouva“), jejímž předmětem je závazek zhotovitele provádět pro objednatele za podmínek stanovených touto Smlouvou servis a opravy třiceti devíti (39) osobních vozidel tovární značky Škoda v majetku objednatele či v jeho užívání včetně dodávky originálních náhradních dílů (dále jen „dílo“).
- 2) Opravy a servis dle této Smlouvy spočívají v záručních a pozáručních prohlídkách, pravidelném servisu, běžných opravách a karosářských a lakýrnických pracích, včetně dodávky originálních náhradních dílů.
- 3) Smluvní strany uzavírají tento dodatek č. 1, který se stává nedílnou součástí Smlouvy, a to za účelem její změny. Ke změně dochází v části týkající se počtu osobních vozidel tovární značky Škoda, která mohou být objednatelem přistavena za účelem zhotovení díla. Množství vozidel se zvyšuje z původního počtu třiceti devíti (39) osobních vozidel na padesát čtyři (54) osobních vozidel. Potřeba navýšení vznikla v důsledku nákupu vozidel tovární značky Škoda na konci roku 2022. Aktualizovaný seznam vozidel je uveden v Příloze č. 1 tohoto Dodatku, která tímto v plném rozsahu nahrazuje Přílohu č. 1 Smlouvy, která je její nedílnou součástí.

III.

Závěrečná ustanovení

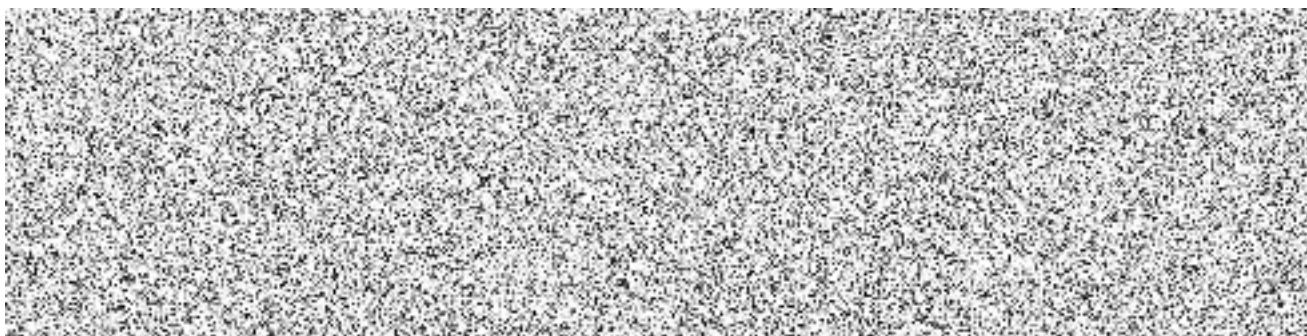
- 1) Ostatní ujednání Smlouvy zůstávají tímto dodatkem č. 1 nedotčena a beze změn.
- 2) Tento dodatek č. 1 se řídí právním řádem České republiky, zejména příslušnými ustanoveními zákona č. 89/2012 Sb., občanského zákoníku a nabývá platnosti dnem jejího podpisu oběma smluvními stranami a **účinnosti dnem uveřejnění prostřednictvím registru smluv podle zákona č. 340/2015 Sb.**, o zvláštních podmínkách účinnosti některých smluv, uveřejňování těchto smluv a o registru smluv (zákon o registru smluv).
- 3) Tento dodatek č. 1 je vyhotoven v elektronické podobě.
- 4) Každá ze smluvních stran prohlašuje, že tento dodatek č. 1 uzavírá svobodně a vážně, že považuje obsah tohoto dodatku č. 1 za určitý a srozumitelný a že jsou jí známy veškeré skutečnosti, jež jsou pro uzavření tohoto dodatku č. 1 rozhodující, na důkaz čehož připojují smluvní strany k tomuto dodatku č. 1 své podpisy.
- 5) Nedílnou součástí dodatku č. 1 je:
Příloha č. 1 – Aktualizovaný seznam vozidel tovární značky Škoda

Za zhotovitele:

V Liberci dne viz el. podpis

Za objednatele:

V Liberci dne viz el. podpis



Příloha č. 1 - Aktualizovaný seznam vozidel tovární značky Škoda

| Počet | Typ | Upřesnění | RZ | Rok výroby |
|-------|---------------------|---------------------------|----|------------|
| 1 | Škoda Kodiaq | 2.0 TSI, 140 kW, 4X4, DSG | | 2021 |
| 2 | Škoda Kodiaq | 2.0 TSI, 140 kW, 4X4, DSG | | 2021 |
| 3 | Škoda Kodiaq | 2.0 TSI, 140 kW, 4X4, DSG | | 2021 |
| 4 | Škoda Kodiaq | 2.0 TDI, 140 kW, 4X4, DSG | | 2021 |
| 5 | Škoda Kodiaq | 2.0 TDI, 140 kW, 4X4, DSG | | 2021 |
| 6 | Škoda Scala | 1.0 TSI, 81 kW | | 2021 |
| 7 | Škoda Superb | 2.0 TDI 140 kw, DSG, 4x4 | | 2020 |
| 8 | Škoda Superb | 2.0 TDI 140 kw, DSG, 4x4 | | 2017 |
| 9 | Škoda Superb | 1.8 TSI 118 kw, DSG | | 2008 |
| 10 | Škoda Octavia | 1.5 TSI CNG, DSG | | 2019 |
| 11 | Škoda Octavia | 1.5 TSI CNG, DSG | | 2019 |
| 12 | Škoda Octavia | 1.5 TSI CNG, DSG | | 2019 |
| 13 | Škoda Octavia | 1.5 TSI CNG, DSG | | 2019 |
| 14 | Škoda Octavia | 1.5 TSI CNG, DSG | | 2019 |
| 15 | Škoda Octavia | 1.5 TSI CNG, DSG | | 2019 |
| 16 | Škoda Octavia combi | 2.0 TDI 110 kw 4x4 | | 2017 |
| 17 | Škoda Octavia combi | 2.0 TDI 110 kw 4x4 | | 2017 |
| 18 | Škoda Octavia combi | 2.0 TDI 110 kw 4x4 | | 2017 |
| 19 | Škoda Octavia combi | 2.0 TDI 110 kw 4x4 | | 2017 |
| 20 | Škoda Octavia | 1.8 TSI 132 kw, DSG | | 2017 |
| 21 | Škoda Octavia | 1.4 TSI CNG | | 2016 |
| 22 | Škoda Octavia | 1.4 TSI CNG | | 2016 |
| 23 | Škoda Octavia | 1.4 TSI CNG | | 2016 |
| 24 | Škoda Octavia | 1.4 TSI CNG | | 2016 |
| 25 | Škoda Octavia | 1.4 TSI 103 kw | | 2014 |
| 26 | Škoda Yeti | 2.0 TDI 110 kw, 4x4 | | 2015 |
| 27 | Škoda Yeti | 2.0 TDI 110 kw, 4x4 | | 2015 |
| 28 | Škoda Yeti | 2.0 TDI 103 kw, 4x4 | | 2015 |
| 29 | Škoda Yeti | 2.0 TDI 103 kw, 4x4 | | 2015 |
| 30 | Škoda Yeti | 2.0 TDI 103 kw, 4x4 | | 2015 |
| 31 | Škoda Yeti | 2.0 TDI 103 kw, 4x4 | | 2015 |
| 32 | Škoda Yeti | 2.0 TDI 103 kw, 4x4 | | 2015 |
| 33 | Škoda Yeti | 2.0 TDI 81 kw, 4x4 | | 2013 |
| 34 | Škoda Yeti | 1.8 TSI 118 kw, 4x4 | | 2011 |
| 35 | Škoda Yeti | 1.8 TSI 118 kw, 4x4 | | 2011 |
| 36 | Škoda Rapid | 1.2 TSI 81 kw | | 2015 |
| 37 | Škoda Roomster | 1.4 benzín 63 kw | | 2008 |
| 38 | Škoda Fabia Combi | 1.4 benzín 63 kw | | 2008 |
| 39 | Škoda Fabia Combi | 1.4 benzín 63 kw | | 2008 |
| 40 | Škoda Scala | 1.0 TSI, 81 kW | | 2021 |
| 41 | Škoda Kodiaq | 2.0 TDI, 147 kW, 4X4 | | 2021 |
| 42 | Škoda Kodiaq | 2.0 TDI, 147 kW, 4X4 | | 2022 |
| 43 | Škoda Kodiaq | 2.0 TDI, 147 kW, 4X4 | | 2022 |
| 44 | Škoda Kodiaq | 2.0 TDI, 147 kW, 4X4 | | 2022 |
| 45 | Škoda Kodiaq | 2.0 TDI, 147 kW, 4X4 | | 2022 |
| 46 | Škoda Kodiaq | 2.0 TDI, 147 kW, 4X4 | | 2022 |
| 47 | Škoda Kodiaq | 2.0 TDI, 147 kW, 4X4 | | 2022 |
| 48 | Škoda Kodiaq | 2.0 TDI, 147 kW, 4X4 | | 2021 |
| 49 | Škoda Kodiaq | 2.0 TDI, 147 kW, 4X4 | | 2021 |
| 50 | Škoda Superb | 2.0 TSI 206 kW | | 2022 |
| 51 | Škoda Scala | 1.0 TSI, 81 kW | | 2022 |
| 52 | Škoda Scala | 1.0 TSI, 81 kW | | 2022 |
| 53 | Škoda Scala | 1.0 TSI, 81 kW | | 2022 |
| 54 | Škoda Scala | 1.0 TSI, 81 kW | | 2022 |