

NÁVRH NA RESTAUROVÁNÍ RELIÉFU
PRÁCE A HRY
NAD HLAVNÍM PRŮČELÍM VSTUPU ZŠ KOMENSKÉHO
OSTRAVA PORUBA



vypracoval:
MgA. Martin Kubica
Janov 11/ Janov 793 84

2021

ÚVOD

Dílo se skládá ze sedmi pískovcových bloků o délce 800 cm a výšce 100 cm (materiál: hořícký pískovec) tvořících reliéfní výjev s názvem Práce a hry od sochaře Karla Vávry. Reliéf je vsazen do fasády průčelí hlavního vstupu budovy. Fasáda průčelí je tvořena břizolitovou omítkou, do níž je reliéf vsazen a přetřena fasádní barvou. Taktéž samotný kamenný reliéf je přetřen fasádní barvou.

Vznik reliéfu je datován roku 1956. Znázorněný výjev představuje čtyři skupiny dětí, kdy v jednotlivých skupinách je vyobrazena postava „dospívajícího pionýra“, předvádějící činnosti oborů zahradnictví, loutkového divadla, literatury a zpěvu. Reliéf symbolicky odkazuje k přerodu od dětství (hra) k fázi dospívání až dospělosti (práce). Reliéf je, jak po sochařské stránce (kompozice postav výjevu; cit pro reliéfní zkratku jednotlivých postav) tak i po řemeslné (kamenosochařství) kvalitně zpracován. Z hlediska obsahové stránky díla je zde velmi patrný vliv doby a její nastupující ideologie, což se promítá i do vizuální stránky, kdy jde dílu připsat silný vliv socialistického realismu. I přes tento fakt má reliéf vysokou sochařskou kvalitu a je důležité zasadit se o jeho rekonstrukci a přispět tím k dochování tohoto uměleckohistorického artefaktu pro současnou i budoucí dobu a jejich generace.

Samotné dílo není zapsáno v seznamu Národního památkového ústavu, ale nachází se a je součástí městské památkové zóny.

Karel Vávra

(1914-1982)

Karel Vávra pokračoval v profesi svého otce Rudolfa, který působil v Ostravě jako kamenosochař. Na počátku třicátých let se řemeslně zdokonalil ve Státní průmyslové škole sochařské a kamenické. V letech 1932-1936 studoval na pražské Akademii výtvarných umění v ateliéru Otakara Španiela. Tam díky svému učiteli získal podstatnou průpravu pro zpracování reliéfu (1936 diplom v medailéřské specializaci), zejména ve figurální kompozici a v portrétu. Od roku 1938 pracoval v otcově kamenosochařské dílně v Ostravě. Během poválečné výstavby Ostravy se Vávrovy kamenné reliéfy uplatnily na radě veřejných budov i obytných domů: v padesátých letech připravil 12 pískovcových reliéfů zodiaku ve formě nadpražních klenáků nad domovními vstupy na Gajdošově ulici v Moravské Ostravě; s dalšími s motivem Dne a Noci tamtéž sloužily na nově postavených bytových domech jako domovní znamení. Figurální i emblematické reliéfy zdobí dodnes domy v Moravské Ostravě, ale i průčelí kulturních stánků a administrativních budov (Divadlo Antonína Dvořáka nebo bývalý Stavoprojekt v Mariánských horách). Druhým významným polem jeho sochařského působení byly pomníky připomínající významné osobnosti nebo historické události. Několik z nich vzdává hold válečným obětem. Nejvýrazněji se podepsal dvěma kvalitními bronzovými reliéfy na křídlech Pomníku osvobození v Komenského sadech v Moravské Ostravě (1945-1947), a to ve spolupráci s architektem Janem Jírovcem a autorem hlavního sousoší Konrádem Babrajem. Jeho tvorba zahrnuje také náhrobky, mramorové oltáře a portréty; je zastoupena ve sbírkách Galerie výtvarného umění v Ostravě.

(zdroj: <https://www.vsb.cz/muzeum/cs/sbirky/umelecka-dila/karel-vavra-havir/>)

SOUČASNÝ STAV, CHARAKTERISTIKA POŠKOZENÍ

Stav díla je ve své podstatě dobrý. Dílo nevykazuje nijak velké mikrovegetativní znečištění. Jednotlivé části reliéfu nevykazují žádné závažné plastické poškození. Drobná poškození se nachází ve dvou pasážích. Tou první je středová část reliéfu (pionýr s knihou), kde je patrné mechanické poškození kamene nacházející se v místě knihy a části desky reliéfu pod nohou figury. Toto poškození je neodborně opraveno a přetřeno bílou fasádní barvou. Druhým poškozením je degradace materiálu z něhož je reliéf vytvořen. Místem jsou chodidla dívky (pravá část reliéfu). Toto poškození je způsobeno druhotným nátěrem celého díla, kdy byl reliéf celoplošně přetřen fasádní barvou, která zabraňuje přirozené prodyšnosti materiálu kamene z něhož je reliéf vytvořen. Tento druhotný zásah (celoplošné přetření reliéfu) je hlavní problematikou, která může postupem času velice poškozovat a znehodnotit dílo samotné. Při odstranění nátěru reliéfu může dojít k odhalení dalších míst narušených tímto neodborným zásahem. V tomto případě by mohl samotný reliéf vykazovat četnější poškození.



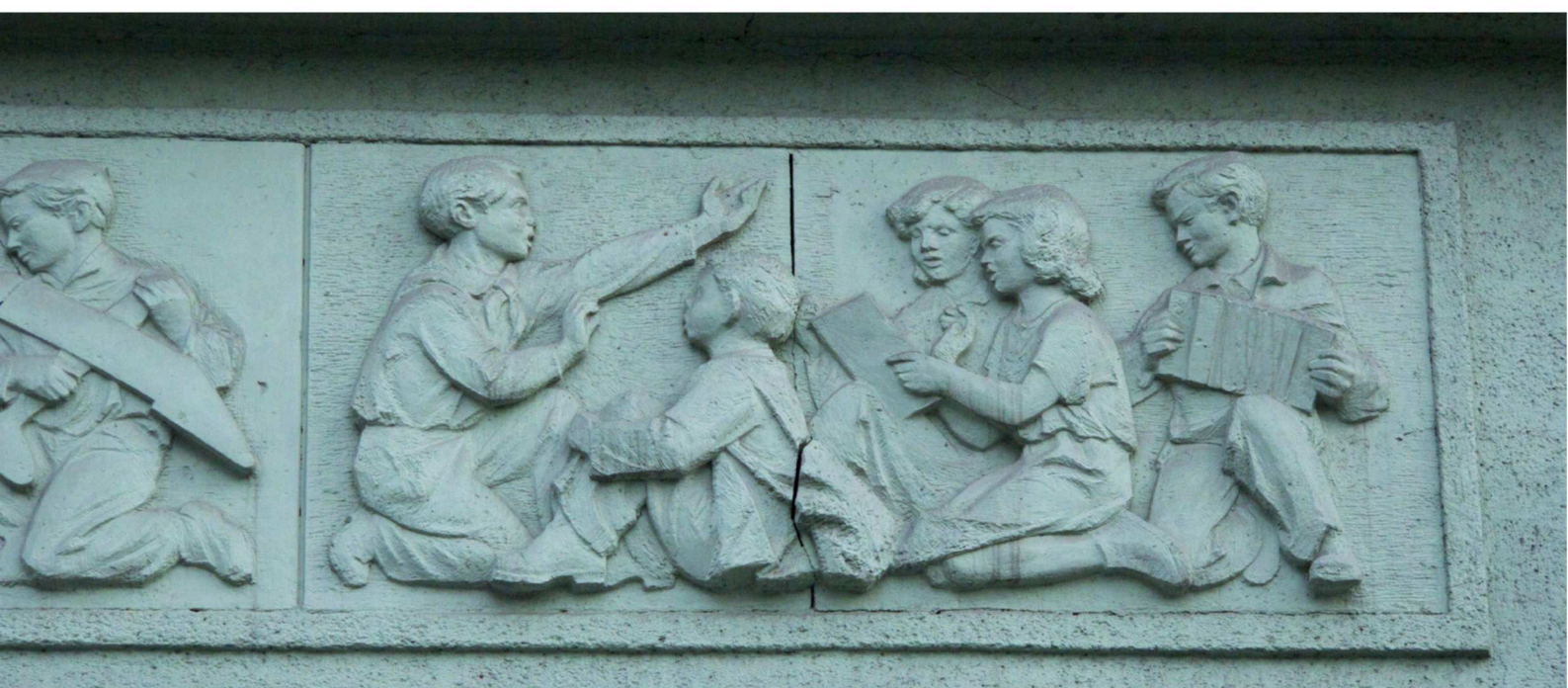
Pohled na průčelí s reliéfem



Pohled na pravou část reliefu



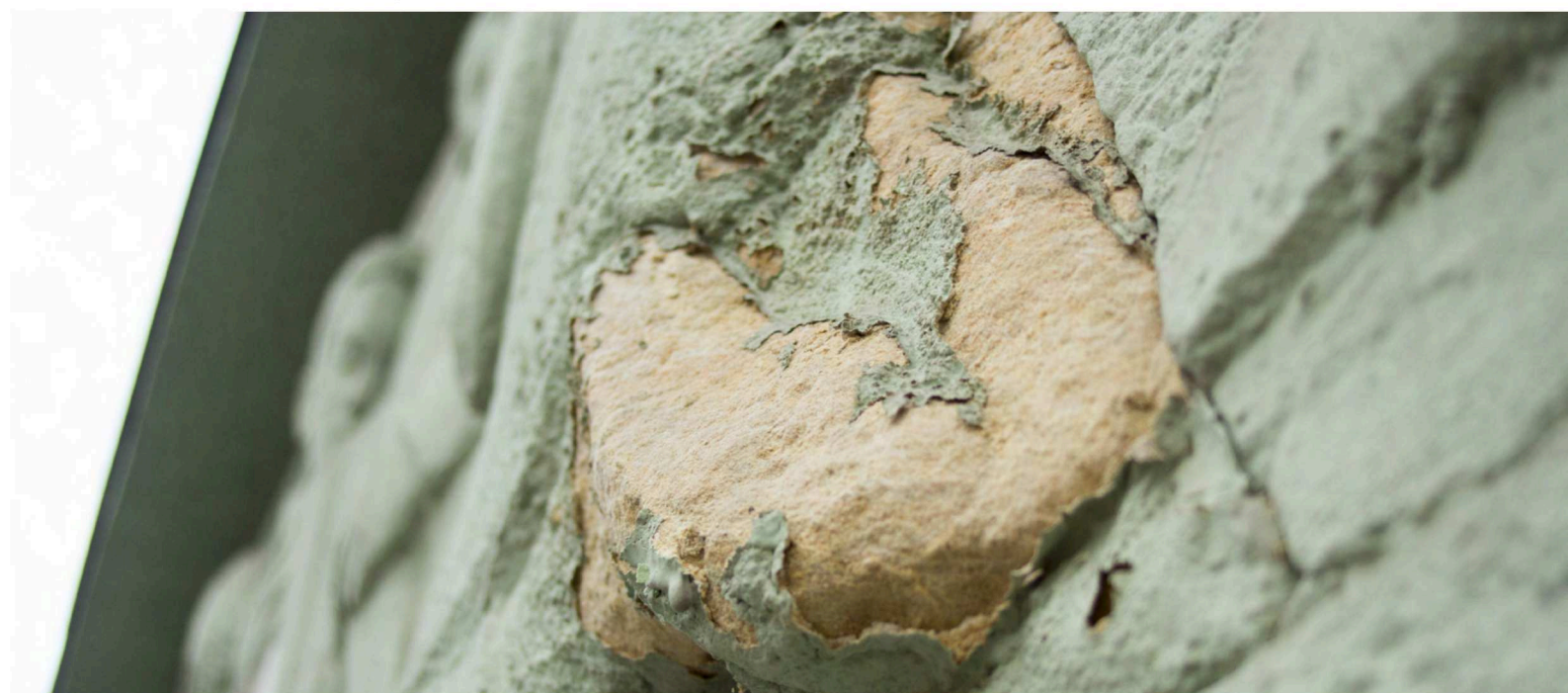
Pohled na střed reliefu



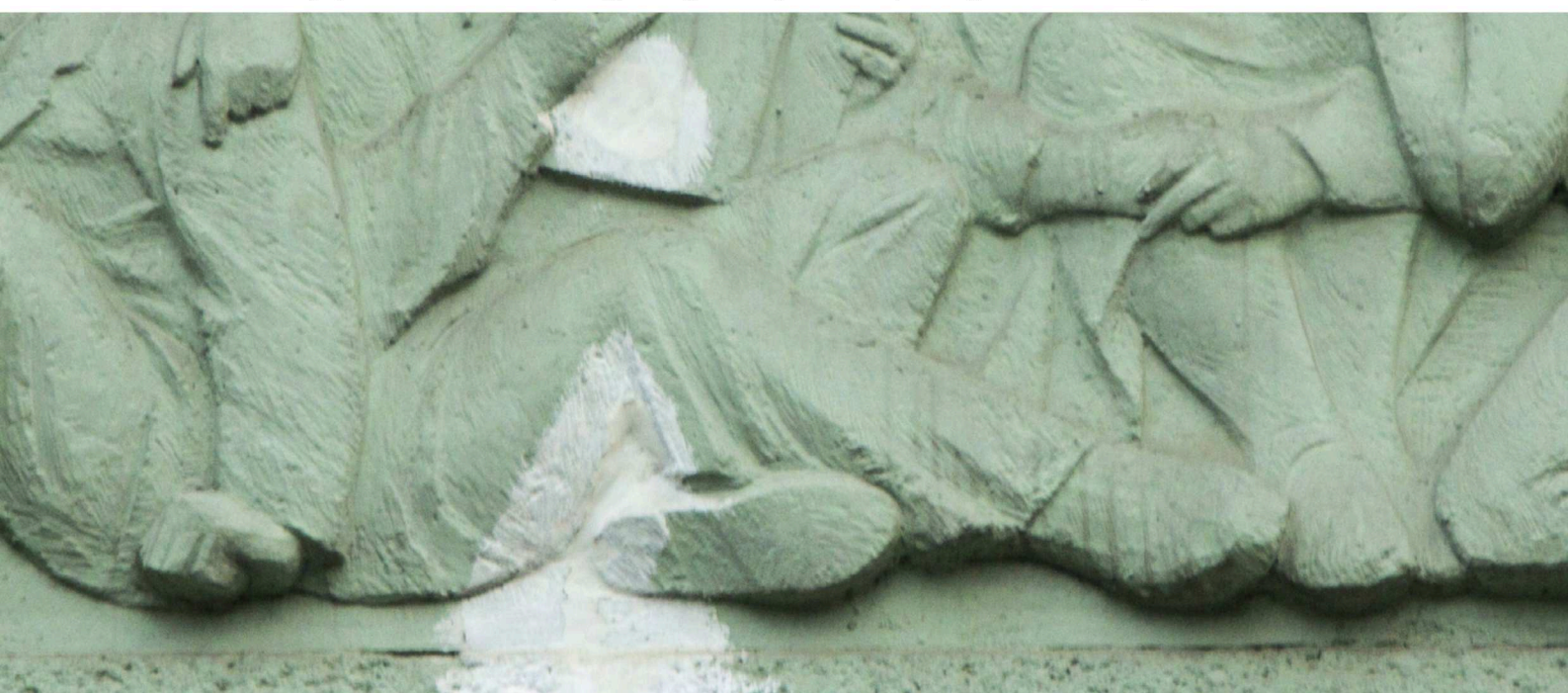
Pohled na levou část reliefu



Pohled na detail celoplošného nátěru kamene



Pohled narušený povrch kamene, degradujícího pod celoplošným nátěrem, v levé části reliéfu



Pohled na mechanicky poškozenou středovou část reliéfu a jeho následná neodborná oprava

NÁVRH PRŮBĚHU RESTAURÁTORSKÉHO PROCESU

1. Etapa čištění

Cílem bude co nejšetrnější očištění povrchu díla za předpokladu, že nedojde k poškození díla. Práce budou probíhat ve dvou fázích:

- a) První fází odstranění nátěru bude nanesení speciálního odstraňovače nátěrů (Remmers AGE) vhodného pro tuto problematiku a následné dočištění tlakem vody pomocí horkovodní, vysokotlaké pistole. Pokud by tato metoda nebyla dostačující, zbytky nátěru budou mechanicky dočištěny pomocí horkovzdušné pistole a vhodných nástrojů.
- b) Místa znečištěná nátěrem, na něž nebyly dostatečně účinné předchozí metody budou dočištěna metodou mikropískování pomocí velmi šetrných abraziv.

2. Etapa konsolidace kamene

Proběhne po důsledném (ale šetrném) očištění reliéfu, po jeho řádném vyschnutí, za dodržení všech technologických postupů nutných k úspěšné konsolidaci (teplota, vlhkost apod.).

- a) Bude provedeno opakované napuštění kamene za pomoci prostředku na bázi organokřemičitanů, na bázi kyseliny křemičité, který zpevní jeho strukturu a zamezí jeho degradaci.
- b) V případě výskytu trhlin po očištění budou trhliny v kameni zajištěny injektáží pomocí akrylátové pryskyřice naplněné křemičitou moučkou a probarvené anorganickým pigmentem. Po ukončení této etapy bude zahájena tří týdenní technologická prodleva zrání použitých materiálů.

3. Etapa doplnění poškozených míst reliéfu

Bude provedeno doplnění poškozených míst kamene. Pro doplnění bude použito umělého kamene respektujícího, jak strukturu (frakci), tak barevnost originálního materiálu kamene (hoříčkový pískovec).

4. Etapa barevného sjednocení

Proběhne nejprve na místech doplněných umělým kamenným materiálem. Následně pak sjednocována místa rušící celkové estetické vnímání díla. Barevné sjednocení bude probíhat ve velmi jemných vrstvách, tak aby byla zachována co nejvíce přirozená barevnost kamene, ne tedy stávající současnou metodou jednotně, přímého nátěru.

4. Etapa závěrečné úpravy povrchu

Celkový povrch reliéfu bude opatřen hydrofobním nátěrem (Remmers Funkocil FC), tak aby byl chráněn před bezprostředním působením vody.

5. Restaurátorská zpráva

Bude vyhotovena v jednom výtisku. Bude obsahovat, jak textovou dokumentaci celé fáze restaurování, tak také fotodokumentaci veškerých etap, zásahů a použitých materiálů.

ODHAD DOBY POTŘEBNÝ PRO REALIZACI

S ohledem na nutné dodržení technologických prodlev fáze konsolidace a fáze doplnění a s přihlédnutím faktu, že se jedná o budovu základní školy, navrhuji započít práci v průběhu měsíce června, tak aby práce byla dokončena do konce měsíce srpna a nijak výrazně nenarušovala chod školy.

FINANČNÍ ROZVAHA

lešení, zábor

etapa čištění
(materiál, práce, ochranné pomůcky, režie)

etapa konsolidace
(materiál, práce, ochranné pomůcky, režie)

etapa doplnění
(materiál, práce, ochranné pomůcky, režie)

etapa barevného sjednocení
(materiál, práce, režie)

etapa závěrečné úpravy povrchu
(materiál, práce, ochranné pomůcky, režie)

restaurátorská zpráva
(materiál, práce, režie)

celková částka

celková částka s DPH 15% (50 700,-Kč)

V Ostravě 02. 12. 2021