

SERVISNÍ SMLOUVA
o provádění servisu, pravidelných kontrol a revizí

1. Smluvní strany**1.1. Objednatel :**

Název: ČR – Státní oblastní archiv
Sídlo: Třeboň – zámek, PSČ 379 01
Zastoupený: PhDr. [redacted] - ředitelem
IČO: 70978956
DIČ: 088-70978956
Banka: ČNB České Budějovice
Číslo účtu: [redacted]
Zápis: -----

1.2. Zhotovitel :

Název: Montservis s.r.o.
Sídlo: Josefa Hory 10, 370 06 České Budějovice
Zastoupený: [redacted] - [redacted]
IČO: 14500221
DIČ: 077-14500221
Banka: Československá obchodní banka a.s.
Číslo účtu: [redacted]
Zápis: OR vedený u Krajského soudu v Českých Budějovicích oddíl C, vložka 280

2. Předmět smlouvy

- 2.1. Předmětem smlouvy je provádění záručního a pozáručního servisu a ročních revizí elektrické zabezpečovací signalizace (dále je EZS) objektového zařízení RT 2000 a elektrické požární signalizace (dále jen EPS).
- 2.2. Roční revize bude provádět revizní technik s oprávněním §9 vyhlášky 50/78Sb.
- 2.3. Termín revize oznámí objednatel zhotoviteli telefonicky a to nejméně tři pracovní dny před jejím požadovaným uskutečněním.

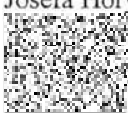
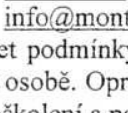
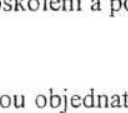
3. Místo provádění díla

- 3.1. Servis a pravidelné revize budou prováděny na objektech
 - 3.1.1. Státní oblastní archiv v Třeboni - zámek ✓
 - 3.1.2. Státní oblastní archiv v J. Hradci - zámek ✓
 - 3.1.3. Státní okresní archiv J. Hradec
 - 3.1.4. Státní oblastní archiv Č. Krumlov
 - 3.1.5. Státní okresní archiv Č. Krumlov-Plešivec

4. Podmínky smlouvy

- 4.1. Zhotovitel se zavazuje provádět servis a pravidelné kontroly na základě požadavků objednatele a to tak, že práce spojené s odstraněním závady budou započaty do 16ti hodin od prokazatelného nahlášení poruchy objednatelem zhotoviteli. Prokazatelným nahlášením poruchy se rozumí zápis v Knize provozu zařízení s uvedením data, času a jména osoby zhotovitele, která hlášení o poruše přijala, e-mailová zpráva popř. faxové hlášení.
- 4.2. Závady v pracovní nebo mimopracovní době bude objednatel hlásit na telefonní čísla uvedená v bodu 5.2. Pracovní dobou se rozumí čas od 07.00 do 16.00 hodin v pracovní dny.
- 4.3. Objednatel je povinen umožnit přístup servisním technikům ke všem servisovaným komponentům a zajistit trvalou přítomnost pracovníka objednatele po celou dobu trvání opravy. Po ukončení opravy a překontrolování funkčnosti systému potvrdí pověřený pracovník objednatele na servisním listě převzetí provedené práce a počet odpracovaných hodin.

5. Kontaktní adresy, odpovědné osoby

- 5.1. Osobou odpovědnou k uplatnění požadavku ze strany objednatele vedoucí jednotlivých archivů.
- 5.2. Spojení na zhotovitele
Kontaktní adresa: Josefa Hory 10, 370 06 České Budějovice
Telefon v pracovní době: 
Telefon v mimoprac. době: 
Fax: 
E-mail: info@montservis.cz
- 5.3. Zhotovitel není povinen dodržet podmínky této smlouvy v případě, že objednatel umožní vstup do systému neoprávněné osobě. Oprávněnou osobou pro tento účel se rozumí pouze pracovníci zhotovitele nebo proškolení a pověřeni pracovníci objednatele.

6. Cena za provedení servisu

- 6.1. Práce za provádění servisu budou objednateli účtovány v hodinové sazbě a to ve výši **190,- Kč** za jednoho servisního technika a jednu i započatou půlhodinu práce. V případě, že zhotovitel vyšle z provozních nebo technických důvodů k odstranění závady větší počet pracovníků, bude objednateli účtována sazba maximálně za dva techniky.
- 6.2. Položka spotřebovaného materiálu bude obsahovat přesný soupis a cenu materiálu nutného k odstranění závady.
- 6.3. K ceně za opravu bude dále účtována položka ztrátového času a dopravného to :
6.3.1.- za každou započatou 1/4hodinu jízdy a jednoho technika **40,-Kč**
6.3.2.- za každý ujetý kilometr tam i zpět **8,-Kč**

7. Elektrická zabezpečovací signalizace

7.1. Roční revize zařízení EZS

- 7.1.1. Pravidelná roční revize zařízení EZS je prováděna na základě ČSN EN 50131-1/Z1.
Při provádění této revize je předmětem zkoušek funkčnost:

- poplachových a zajišťovacích smyček
- tísňových hlásičů
- všech poplachových čidel a nastavení jejich parametrů
- vnější signalizace
- ústředny a jejich periferních zařízení
- systému při provozu na náhradní zdroj po dobu 1 hodiny
- přenosu poplachových a ostatních zpráv na pult centrální ochrany

Dále se při roční revizi provádí měření :

- izolačního odporu
- impedance přívodu do ústředny
- přechodových odporů
- stavu napětí akumulátoru při provozu na náhradní zdroj
- celkového odběru z akumulátoru při provozu na náhradní zdroj
- napětí na napájených čidlech
- odporu smyček

O této roční kontrole zařízení EZS vystaví zhotovitel protokol o vykonání revize dle ČSN 331500 a provede zápis v Knize provozu.

7.1.2. Cena za provedení roční revize zařízení EZS

- 7.1.2.1. Cena za provedení roční revize je vypočtena u jednotlivých objektů takto :
- | | |
|---|-------------------|
| 7.1.2.1.1. Státní oblastní archiv v Třeboni - zámek | 3.130,-Kč. |
| 7.1.2.1.2. Státní oblastní archiv v J. Hradci - zámek | 2.320,-Kč. |
| 7.1.2.1.3. Státní okresní archiv J.Hradec | 2.200,-Kč |

7.1.2.1.4. Státní oblastní archiv Č.Krumlov	1.510,-Kč.
7.1.2.1.5. Státní okresní archiv Č.Krumlov-Plešivec	3.820,-Kč.

7.1.2.2. Cena roční revize EZS obsahuje provedení vlastní kontroly a zpracování protokolu, v ceně není zahrnuta částka za ztrátový čas techniků a počet ujetých kilometrů tam a zpět, která bude kalkulována dle bodu 6.3.

7.2. Pololetní kontrola zařízení EZS

7.2.1. Tato kontrola je prováděna dle ČSN EN 50131-1/Z1 s doporučeným termínem vždy po uplynutí maximálně šesti měsíců od termínu předcházející kontroly.

7.2.2. Při provádění této kontroly je předmětem zkoušek funkčnost:

- poplachových a zajišťovacích smyček
- tísňových hlásičů
- všech poplachových čidel a nastavení jejich parametrů
- ústředny a její periferních zařízení
- systému při provozu na náhradní zdroj po dobu 1 hodiny
- přenosu poplachových zpráv na pult centrální ochrany

O vykonání této pravidelné pololetní kontroly bude proveden zápis v knize provozu EZS a bude vystaven protokol o pravidelné kontrole EZS.

7.2.3. Cena za provedení pololetní kontroly EZS

7.2.3.1. Cena za provedení pololetní kontroly je vypočtena u jednotlivých objektů takto:

7.2.3.1.1. Státní oblastní archiv v Třeboni - zámek	2.065,-Kč.
7.2.3.1.2. Státní oblastní archiv v J. Hradci - zámek	1.660,-Kč.
7.2.3.1.3. Státní okresní archiv J.Hradec	1.600,-Kč.
7.2.3.1.4. Státní oblastní archiv Č.Krumlov	1.255,-Kč.
7.2.3.1.5. Státní okresní archiv Č.Krumlov-Plešivec	2.410,-Kč.

7.2.3.2. Cena pololetní kontroly obsahuje provedení vlastní kontroly a zpracování protokolu, v ceně není zahrnuta částka za ztrátový čas techniků a počet ujetých kilometrů tam a zpět, která bude kalkulována dle bodu 6.3.

8. Elektrická požární signalizace

8.1. Roční kontrola provozuschopnosti zařízení EPS

8.1.1. Pravidelná roční kontrola provozuschopnosti zařízení EPS je prováděna na základě Vyhlášky č.246 Ministerstva vnitra, (ČSN EN-54), § 8 odst. 1

8.1.2. Tato kontrola bude provedena jedenkrát za rok a to na výzvu osoby odpovědné za provoz zařízení EPS.

8.1.3. O této roční kontrole zařízení EPS vystaví zhotovitel protokol o vykonání revize zprávu dle ČSN 331500, dle Vyhlášky č.246 Ministerstva vnitra vystaví zhotovitel doklad o roční kontrole provozuschopnosti požárně bezpečnostního zařízení EPS a provede zápis v Knize provozu.

8.1.4. Cena za provedení roční kontroly EPS

8.1.4.1. Cena za provedení roční kontroly provozuschopnosti zařízení EPS je na jednotlivých objektech vypočtena takto :

8.1.4.1.1. Státní oblastní archiv v Třeboni - zámek	5.950,-Kč.
---	------------

8.1.4.2. Cena roční kontroly EPS obsahuje provedení vlastní kontroly a zpracování protokolu, v ceně není zahrnuta částka za ztrátový čas techniků a počet ujetých kilometrů tam a zpět, která bude kalkulována dle bodu 6.3.

8.2. Pololetní kontrola provozuschopnosti zařízení EPS

8.2.1. Pravidelná pololetní zkouška činnosti zařízení EPS je prováděna na základě Vyhlášky č.246 Ministerstva vnitra, (ČSN EN-54), § 8 odst. 1, písm. b

8.2.2. Tato kontrola bude provedena jedenkrát za šest měsíců a to na výzvu osoby odpovědné za provoz zařízení EPS

8.2.3. O vykonání této pravidelné pololetní kontroly bude proveden zápis v knize provozu EPS.

8.2.4. Cena za provedení pololetní zkoušky zařízení EPS

8.2.4.1. Cena za provedení pololetní kontroly provozuschopnosti zařízení EPS je na jednotlivých objektech vypočtena takto :

8.2.4.1.1. Státní oblastní archiv v Třeboni - zámek **2.975,-Kč.**

8.2.4.2. Cena pololetní zkoušky EPS obsahuje provedení vlastní kontroly, v ceně není zahrnuta částka za ztrátový čas techniků a počet ujetých kilometrů tam a zpět, která bude kalkulována dle bodu 6.3.

8.3. Měsíční kontrola provozuschopnosti zařízení EPS

8.3.1. Pravidelná měsíční zkouška činnosti zařízení EPS je prováděna na základě Vyhlášky č.246 Ministerstva vnitra, (ČSN EN-54), § 8 odst. 1, písm. a

8.3.2. Tato kontrola bude provedena jedenkrát za měsíc a to na výzvu osoby odpovědné za provoz zařízení EPS. O vykonání této pravidelné měsíční kontroly bude proveden zápis v knize provozu EPS.

8.3.3. Cena za provedení měsíční kontroly zařízení EPS

8.3.3.1. Cena za provedení měsíční kontroly provozuschopnosti zařízení EPS je na jednotlivých objektech vypočtena takto :

8.3.3.1.1. Státní oblastní archiv v Třeboni - zámek **560,-Kč.**

8.3.3.2. Cena měsíční kontroly obsahuje provedení vlastní kontroly, v ceně není zahrnuta částka za ztrátový čas techniků a počet ujetých kilometrů tam a zpět, která bude kalkulována dle bodu 6.3.

9. Záruční doba

9.1. Zhotovitel přejímá záruku za provedenou opravu dle potvrzeného servisního listu po dobu **šesti měsíců.**

10. Platební podmínky

10.1. Na provedené práce vystaví zhotovitel fakturu, jejíž nedílnou součástí bude objednatelům potvrzený doklad – např. servisní nebo dodací list.

10.2. Splatnost faktury je čtrnáct dnů ode dne obdržení faktury objednatelům.

11. Sankce

11.1. Při nedodržení lhůt vyplývajících ze smlouvy, nebo dohodnutých lhůt ze strany zhotovitele se sjednává smluvní pokuta ve výši 0,1% za každý den prodlení z fakturované částky.

11.2. Smluvní pokuta nemá vliv na právo objednatelů požadovat náhradu škody vzniklé nesplněním některé ze smluvních povinností. Odstoupení od této smlouvy se netýká právních nároků na zaplacení smluvní pokuty.

11.3. Při prodlení úhrady za provedení díla uhradí objednatel zhotoviteli smluvní pokutu ve výši 0,1% za každý den prodlení z fakturované částky.

12. Etické principy

- 12.1. Zhotovitel se zavazuje, že při výkonu činnosti pro objednatele bude postupovat v souladu s etickými principy, pravidly a způsoby chování, které plně odpovídají právním a etickým zásadám v podnikání.
- 12.2. Zhotovitel prohlašuje, že v případě nesplnění nebo hrubého porušení uvedených principů má objednatel právo odstoupit od smlouvy s okamžitou platností.

13. Důvěrnost informací

- 13.1. Zhotovitel bere na vědomí, že veškeré informace o klientech, obchodních transakcích, know-how a dalších záležitostech, které získal nebo získá v souvislosti s výkonem své činnosti pro objednatele a které nejsou veřejně přístupné a známé, jsou předmětem obchodního tajemství a předmětem ochrany dat (vše společně dále jen „**Důvěrné informace**“).
- 13.2. Zhotovitel se tímto zavazuje, že nezpřístupní žádné Důvěrné informace jakékoliv třetí osobě, ani je nebude jakýmkoliv způsobem bez právního důvodu nebo v rozporu s pokyny objednatele shromažďovat, uchovávat, rozšiřovat, zpracovávat, využívat či sdružovat s jinými informacemi. Zhotovitel se dále zavazuje, že veškeré Důvěrné informace, se kterými přijde do styku nad rámec své běžné pracovní činnosti pro objednatele, bez zbytečného odkladu předá objednateli a v období, kdy bude s Důvěrnými informacemi sám nakládat, zajistí jejich dostatečnou ochranu před ztrátou, zneužitím či jiným zpracováním.
- 13.3. Zhotovitel je povinen zachovávat bezpečnostní standardy ve vztahu k šíření počítačových virů a ochrany počítačové sítě.
- 13.4. Zhotovitel se zavazuje, že předloží objednateli seznam osob, které budou mít přístup k Důvěrným informacím a zajistí, aby tyto osoby byly vázány povinností mlčenlivosti a závazkem zachovávat etické principy minimálně ve stejné míře jako zhotovitel.

14. Ostatní ujednání

- 14.1. Nedílnou součástí této smlouvy jsou přílohy uvedené v seznamu příloh.
- 14.2. Tato smlouva je sepsána ve dvou stejnopisech s platností originálu, z nichž po jednom obdrží každá smluvní strana.
- 14.3. Tato smlouva se uzavírá na dobu neurčitou s tříměsíční výpovědní lhůtou, která počíná běžet prvního dne měsíce následujícího po měsíci, ve kterém byla písemná výpověď doručena druhé smluvní straně.
- 14.4. Veškeré změny a doplňky této smlouvy lze učinit jen na základě dohody smluvních stran a pouze písemnou formou očíslovanými dodatky.
- 14.5. Ostatní záležitosti týkající se smlouvy se budou řídit ustanoveními Obchodního zákoníku.
- 14.6. Tato smlouva nabývá účinnosti dnem podpisu oběma smluvními stranami.

ZHOTOVITEL :

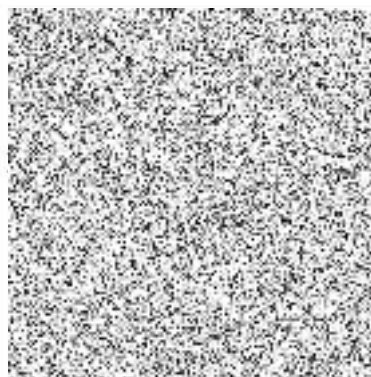
V Českých Budějovicích

dne : 21.3. 2003

**OBJEDNATEL :**

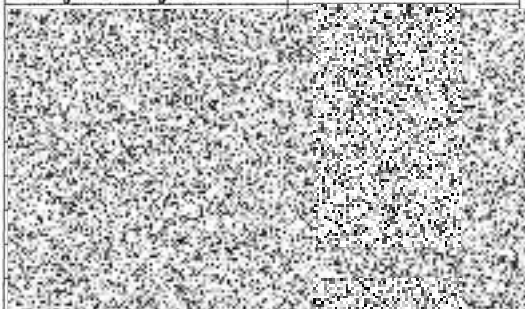
v Třeboni

dne : 20.3. 2003



Příloha č. 1 Seznam oprávněných osob zhotovitele

Příloha č. 1 – seznam oprávněných osob

Příjmení a jméno	Rodné číslo
	

Uvedené osoby se při provádění činnosti pro objednatele prokáží při vstupu do objektu občanským průkazem. Každá změna v seznamu oprávněných osob bude zohledněna v dodatku k této smlouvě.