



Fakultní nemocnice v Motole

státní příspěvková organizace
se sídlem: V Úvalu 84, 150 06 Praha 5 - Motol

zastoupená: [redacted]

IČO: 000064203

DIČ: CZ000064203

(dále jen jako „objednatel“)

a

společnost: **COMFORT SDRUŽENÍ a.s.**

se sídlem: Domažlická 1133/45, 318 00 Plzeň

zastoupená: [redacted]

IČO: 611 71 077

DIČ: CZ61171077

zapsaná v obchodním rejstříku vedeném Krajským soudem v Plzni, oddíl B, vložka 424

(dále jen jako „zhotovitel“)

Objednatel a zhotovitel (dále také společně jako „smluvní strany“ a každý samostatně jako „smluvní strana“) prohlašují, že mají právní osobnost, jsou svéprávné a po vzájemném projednání a shodně uzavírají níže uvedeného dne, měsíce a roku dle ustanovení § 2586 a násl. zákona č. 89/2012 Sb., občanského zákoníku, ve znění pozdějších předpisů (dále jen „občanský zákoník“) a v souladu s ust. § 6, § 27 a § 31 zákona č. 134/2016 Sb., o zadávání veřejných zakázek, ve znění pozdějších předpisů, tuto Smlouvu o dílo (dále jen „smlouva“):

I.

Předmět smlouvy

1. Předmětem této smlouvy je závazek zhotovitele provést na svůj náklad a nebezpečí pro objednatele dílo spočívající v přípravě pro chlazení prostorů v nemocnici pro dospělé podle zpracovaného Technického řešení a dle požadavků objednatele, vymezených dále v této smlouvě a vyplývajících ze zadávacích podmínek na veřejnou zakázku malého rozsahu: „**Příprava pro chlazení prostorů v nemocnici pro dospělé – 8a**“ (dále jen „dílo“ nebo „předmět plnění“), a to řádně, bez vad a nedodělků. Podrobná specifikace díla je uvedena v příloze této smlouvy: Příloha č. 1 – Oceněný soupis prací a dodávek. Zhotovitel je povinen obstarat si vše, co je nutné k provedení díla.
2. Objednatel se zavazuje dílo převzít a zaplatit zhotoviteli za řádně a včas provedené dílo cenu ve výši a za podmínek dle této smlouvy.

II.

Cena díla

1. Celková cena za provedení díla dle této smlouvy (dále jen „celková cena“) je sjednána v souladu s cenou, kterou zhotovitel nabídl v rámci zadávacího řízení na veřejnou zakázku.
2. Celková cena činí: **3.233.860,80,- Kč bez DPH, tj. 3.912.971,57 Kč vč. 21% DPH.**
3. Celková cena včetně DPH je sjednána jako závazná a nejvýše přípustná. Celková cena díla může být překročena pouze v případě změny sazby DPH či zákonných poplatků.
4. V celkové ceně jsou zahrnuty veškeré náklady zhotovitele nezbytné pro řádné a včasné provedení díla dle této smlouvy, tedy veškeré práce, dodávky, služby, poplatky, výkony a další činnosti nutné pro řádné splnění předmětu plnění této smlouvy. Zhotovitel nemá v souvislosti s plněním této smlouvy právo na úhradu jakýchkoli jiných nákladů souvisejících s poskytnutím plnění podle této smlouvy, ledaže tak výslovně stanoví tato smlouva nebo písemná dohoda smluvních stran.



5. Případná potřeba rozšíření rozsahu díla (vícepráce) bude řešena v souladu s právními předpisy upravujícími zadávání veřejných zakázek. Pokud v takovém případě objednatel vyzve zhotovitele k podání nabídky na provedení víceprací, je zhotovitel povinen nabídnout tyto vícepráce za ceny shodné s cenami uvedeným v této smlouvě a v závazných podkladech. Pokud charakter víceprací nebude možné ocenit položkami uvedenými ve smlouvě či v závazných podkladech, je zhotovitel povinen vycházet z cen obvyklých v čase a místě pro dané práce a dodávky.
6. Objednatel nebude zhotoviteli poskytovat zálohy. Zhotovitel během provádění díla není oprávněn požadovat ani část ceny díla.

III.

Platební podmínky

1. Objednatel se zavazuje zaplatit zhotoviteli cenu na základě daňového dokladu (dále jen „faktury“) vystaveného zhotovitelem po řádném splnění díla dle této smlouvy. Splatnost faktury činí 60 dnů od jejího prokazatelného doručení objednateli. Platba bude probíhat výlučně bankovním převodem na účet zhotovitele, a to v české měně.
2. Zhotovitel vystaví fakturu do 7 kalendářních dnů po převzetí a akceptaci díla objednatelem v souladu s čl. VII. této smlouvy. Podmínkou pro vystavení faktury je řádné předání díla; přílohou faktury proto musí být soupis skutečně poskytnutých služeb, provedených prací apod., resp. předávací protokol dle čl. VII. této smlouvy.
3. Zhotovitel se touto smlouvou zavazuje, že jím vystavená faktura bude obsahovat všechny náležitosti řádného daňového dokladu stanovené v ust. § 435 občanského zákoníku a ust. § 29 zákona č. 235/2004 Sb., o dani z přidané hodnoty, ve znění pozdějších předpisů, včetně objednatelem potvrzeného soupisu skutečně provedených prací.
4. V případě, že faktura nebude mít odpovídající náležitosti, je objednatel oprávněn zaslat ji ve lhůtě splatnosti zpět zhotoviteli k doplnění, aniž se tak dostane do prodlení s placením ceny. Důvody vrácení sdělí objednatel zhotoviteli písemně zároveň s vrácenou fakturou. V závislosti na povaze závady je zhotovitel povinen fakturu včetně jejích příloh opravit nebo vyhotovit novou. Lhůta splatnosti počíná běžet znovu od opětovného zaslání náležitě doplněné či opravených faktury.
5. Místem pro doručení faktury je podatelna objednatele na adrese sídla objednatele. Za rozhodný den doručení faktury se považuje den vyznačený na faktuře podatelnou objednatele.
6. Objednatel si vyhrazuje právo zadržet 10 % z celkové ceny díla bez DPH až do doby odstranění všech závad a nedodělků, včetně těch, které nebrání běžnému užívání díla.

IV.

Termín plnění

1. Zhotovitel se zavazuje zahájit realizaci díla do 10 dnů od předání staveniště zhotoviteli.
2. Zhotovitel se zavazuje provést dílo dle podmínek sjednaných v čl. VII. této smlouvy nejpozději do 30. března 2023.

V.

Místo plnění

1. Místem provedení díla je sídlo objednatele na adrese: V Úvalu 84, Praha 5, 150 06.
2. Kontaktní osobou a odpovědným zaměstnancem objednatele ve věcech technických (dále jen „oprávněný zástupce objednatele“) je výhradně pro účely této smlouvy určen pan [REDACTED]
3. Kontaktní osobou zhotovitele (dále jen „oprávněný zástupce zhotovitele“) je pro účely této smlouvy určen [REDACTED]

VI.

Práva a povinnosti smluvních stran

1. Objednatel je oprávněn kdykoliv v průběhu díla kontrolovat, zda je prováděno v souladu s touto smlouvou.
2. Objednatel se zavazuje poskytovat zhotoviteli součinnost k provedení díla, a to ve lhůtě, již mu zhotovitel určí.
3. Zhotovitel postupuje při provádění díla samostatně.
4. Zhotovitel je povinen dodržet při provádění díla všechny právní předpisy týkající se předmětné činnosti.
5. Smluvní strany vylučují použití § 2627 občanského zákoníku pro tento smluvní vztah.

VII.

Předání a převzetí díla

1. Předání a převzetí díla bude smluvními stranami písemně potvrzeno v předávacím protokolu dle odst. 4. tohoto článku.
2. Dílo je řádně dokončeno, je-li způsobilé sloužit svému účelu dle této smlouvy.
3. Před uskutečněním předání díla bude zhotovitel prokazatelně informovat 10 dní předem oprávněného zástupce objednatele uvedeného ve smlouvě, popř. novému oprávněnému zástupci objednatele, o kterém byl zhotovitel objednatelem písemně vyrozuměn, o připravenosti k předání díla.
4. Dílo bude splněno jeho celkovým předáním a převzetím, a to bez vad a nedodělků v místě sídla objednatele, o čemž smluvní strany pořídí předávací protokol. Předávací protokol bude obsahovat alespoň: označení díla, označení a identifikační údaje objednatele a zhotovitele, číslo smlouvy a datum jejího uzavření, prohlášení objednatele, že dílo přejímá, popř. popis a specifikace vad, soupis provedených činností, datum a místo sepsání, jména a podpisy oprávněných zástupců objednatele a zhotovitele.
5. Povinností zhotovitele je dodat dílo bezvadné, tzn. prosté všech vad a nedodělků. Povinnost zhotovitele je splněna předáním bezvadného díla, příp. až odstraněním vad a nedodělků. O této skutečnosti bude smluvními stranami sepsán předávací protokol. Náklady na odstranění vad díla nese zhotovitel.

VIII.

Záruka za jakost, práva z vadného plnění

1. Zhotovitel se zavazuje objednateli poskytnout záruku za jakost v délce 60 měsíců ode dne převzetí díla objednatelem. Zhotovitel se zavazuje, že po tuto záruční dobu bude dílo způsobilé pro použití k ujednaným, případně jinak obvyklým účelům a zachová si ujednané, případně jinak obvyklé vlastnosti.
2. Vady a nedodělky díla, zjištěné při převzetí nebo později v záruční době, je zhotovitel povinen odstranit do 14 kalendářních dnů ode dne písemného oznámení objednatelem, nedejde-li po projednání k dohodě o jiném termínu, a to i v případech, kdy neuznává, že za vadu díla odpovídá. Pokud tak v tomto termínu neurčí, má objednatel právo zadat odstranění vad díla jinému subjektu a zhotovitel je povinen tyto náklady uhradit.
3. Odstraňování vad havarijního charakteru, které by bránily užívání díla a provozu a závad na technologickém zařízení bude zahájeno do 24 hodin od jejího nahlášení zhotoviteli, přičemž je dostačující způsob nahlášení i telefonem, faxem či elektronicky na dohodnutou e-mailovou adresu a dodatečně písemné oznámení.
4. Uplatní-li objednatel během záruční doby písemně vadu díla, má se zato, že uplatňuje jejich bezplatné odstranění. O provedené opravě, která bude předem odsouhlasena objednatelem, vyhotoví zhotovitel písemný protokol a předá ho objednateli. Po dobu reklamace od jejího uplatnění



do termínu odstranění vady díla se sjednaná záruční doba prodlužuje (u věci nové, dodané za věc neopravitelnou, začíná běžet nová záruční doba.

5. Vady díla musí objednatel uplatnit u zhotovitele bez zbytečného odkladu poté, co se o nich dozví.
6. Pokud je vadné plnění podstatným porušením této smlouvy, má objednatel právo na odstranění vady opravou nebo úpravou díla, právo na přiměřenou slevu nebo na odstoupení od této smlouvy. Volba je na objednateli.

IX.

Odstoupení od smlouvy

1. Kterákoliv smluvní strana může od této smlouvy odstoupit, pokud zjistí podstatné porušení této smlouvy druhou smluvní stranou.
2. Pro účely této smlouvy se za podstatné porušení smluvních povinností považuje takové porušení, u kterého strana porušující smlouvu měla nebo mohla předpokládat, že při takovémto porušení smlouvy, s přihlédnutím ke všem okolnostem, by druhá smluvní strana neměla zájem smlouvu uzavřít; zejména
 - a) prodlení zhotovitele s provedením díla o více než 60 dní;
 - b) jestliže zhotovitel ujistil objednatele, že dílo má určité vlastnosti, zejména vlastnosti objednatelům vymíněné, anebo že nemá žádné vady, a toto ujištění se následně ukáže nepravdivým;
 - c) nemožnost odstranění vady díla; nebo
 - d) v případě, že se kterékoliv prohlášení zhotovitele uvedené v této smlouvě ukáže jako nepravdivé.
3. Odstoupení od této smlouvy musí mít písemnou formu, musí v něm být přesně popsán důvod odstoupení, a musí být podepsáno odstupující smluvní stranou, jinak je odstoupení od této smlouvy neplatné. Tato smlouva zaniká ke dni doručení oznámení odstupující smluvní strany o odstoupení druhé smluvní straně.
4. Odstoupení od této smlouvy se nedotýká práva na náhradu újmy vzniklého z porušení smluvní povinnosti, práva na zaplacení smluvní pokuty a úroku z prodlení, ani ujednání o způsobu řešení sporů a volbě práva.
5. Odstoupení od smlouvy se řídí příslušnými ustanoveními občanského zákoníku. Zhotovitel je povinen provádět dílo v souladu s touto smlouvou včetně jejích příloh, požadavky objednatele, a v souladu s obecně závaznými právními předpisy. Jestliže zhotovitel tyto povinnosti vyplývající ze smlouvy poruší a nezjedná nápravu ani v dodatečně přiměřené lhůtě, jedná se o podstatné porušení smlouvy ze strany zhotovitele a objednatel má právo od smlouvy okamžitě odstoupit.

X.

Trvání smlouvy

1. Tato smlouva se uzavírá na dobu určitou, a to do ukončení prací, které tvoří předmět díla, nejpozději však do 30. března 2023.
2. Před uplynutím doby dle odst. 1 tohoto článku lze tuto smlouvu ukončit na základě vzájemné písemné dohody obou smluvních stran, písemnou výpovědí smlouvy ze strany objednatele dle odst. 3 tohoto článku či ze strany zhotovitele dle odst. 4 tohoto článku nebo odstoupením od smlouvy dle článku IX. této smlouvy, a dále v souladu s příslušnými ustanoveními občanského zákoníku.
3. Objednatel je oprávněn vypovědět smlouvu kdykoliv, a to i bez udání důvodu. Výpověď smlouvy musí být objednatelům učiněna písemně a doručena zhotoviteli, přičemž výpovědní doba v délce 1 měsíce počíná běžet dnem následujícím po dni doručení písemné výpovědi zhotoviteli.
4. Zhotovitel je oprávněn vypovědět smlouvu kdykoli v jejím průběhu, pokud není schopen plnit své povinnosti z důvodu na straně objednatele (např. neposkytnutí součinnosti objednatele, neplnění povinností objednatele). Výpovědní doba bude v takovém případě činit 1 měsíc a počne běžet následující den po doručení písemné výpovědi objednateli.

5. V případě předčasného ukončení smlouvy dohodou, výpovědí či odstoupením jsou smluvní strany povinny provést vypořádání vzájemných práv a povinností v souladu s právními předpisy.

XI. Sankce

1. Pro případ prodlení zhotovitele s termínem plnění uvedeným v čl. IV. a čl. VIII této smlouvy, se zhotovitel zavazuje uhradit objednateli smluvní pokutu ve výši 2 000 Kč, a to za každý i započatý den prodlení.
2. V případě prodlení objednatele s úhradou ceny je zhotovitel oprávněn požadovat po objednateli zaplacení úroků z prodlení maximálně ve výši stanovené nařízením vlády č. 351/2013 Sb., ve znění pozdějších předpisů.
3. Uplatněním práv z vad či uplatněním smluvních pokut není dotčeno právo na náhradu újmy v plné výši a náhradu nákladů vynaložených na uplatnění svého práva. Smluvní pokutu je objednatel oprávněn započíst proti pohledávce zhotovitele.
4. Pro výpočet smluvní pokuty určené procentem je rozhodná celková cena včetně DPH.
5. Smluvní pokuta je splatná do 30 dnů ode dne doručení výzvy k jejímu zaplacení.
6. Zhotovitel je povinen nahradit objednateli v plné výši újmu, která objednateli vznikla vadným plněním nebo jako důsledek porušení povinností a závazků zhotovitele dle této smlouvy.
7. Zhotovitel uhradí objednateli náklady vzniklé při uplatňování práv z odpovědnosti za vady.

XII. Závěrečná ustanovení

1. Tato smlouva nabývá platnosti okamžikem jejího podpisu poslední smluvní stranou a účinnosti dnem uveřejnění v registru smluv dle zákona č. 340/2015 Sb., o registru smluv, ve znění pozdějších předpisů.
2. Zhotovitel je dle ustanovení § 2 písm. e) zákona č. 320/2001 Sb., o finanční kontrole ve veřejné správě a o změně některých zákonů, ve znění pozdějších předpisů, osobou povinnou spolupůsobit při výkonu finanční kontroly prováděné v souvislosti s úhradou zboží nebo služeb z veřejných výdajů.
3. Zhotovitel nemá oprávnění bez předchozího písemného souhlasu objednatele postoupit pohledávku za objednatelem vzniklou na základě této smlouvy ani postoupit tuto smlouvu.
4. Tato smlouva je uzavřena podle práva České republiky. Ve věcech výslovně neupravených touto smlouvou se smluvní vztah řídí občanským zákoníkem.
5. Případné spory smluvních stran budou řešeny smírnou cestou a v případě, že nedoručí k dohodě, budou spory řešeny příslušnými soudy České republiky.
6. Smluvní strany na sebe přebírají nebezpečí změny okolností v souvislosti s právy a povinnostmi smluvních stran vzniklými na základě této smlouvy. Smluvní strany vylučují uplatnění ustanovení § 1765 odst. 1 a § 1766 občanského zákoníku na svůj smluvní vztah založený touto smlouvou.
7. Nevymahatelnost nebo neplatnost kteréhokoli ustanovení této smlouvy neovlivní vymahatelnost nebo platnost této smlouvy jako celku, vyjma těch případů, kdy takové nevymahatelné nebo neplatné ustanovení nelze vyčlenit z této smlouvy, aniž by tím pozbyla platnosti. Smluvní strany se pro takový případ zavazují vynaložit v dobré víře veškeré úsilí na nahrazení takového neplatného nebo nevymahatelného ustanovení vymahatelným a platným ustanovením, jehož účel v nejvyšší možné míře odpovídá účelu původního ustanovení a cílům této smlouvy.
8. Zhotovitel se zavazuje zachovávat mlčenlivost o veškerých skutečnostech týkajících se zejména zdravotní, obchodní, ekonomické či technické činnosti objednatele, které se dozví v souvislosti se svojí činností na základě této smlouvy, včetně jednání před uzavřením této smlouvy, pokud tyto skutečnosti nejsou běžně veřejně dostupné. Zhotovitel si je vědom, že se jedná o důvěrné informace a zavazuje se, že výše uvedené skutečnosti neposkytne třetím osobám, ani jich nevyužije ve svůj prospěch nebo ve prospěch třetích osob. Za důvěrné informace a předmět mlčenlivosti dle této smlouvy se považují rovněž jakékoliv osobní údaje, podoba a soukromí pacientů, zaměstnanců či jiných pracovníků objednatele, se kterými se zhotovitel v souvislosti se svou činností pro objednatele dostane do kontaktu. V případě porušení povinnosti mlčenlivosti se zhotovitel zavazuje uhradit



objednateli smluvní pokutu ve výši 20.000,- Kč za každý takový případ. Úhradou smluvní pokuty není dotčeno právo objednatele na náhradu újmy či náhradu nákladů účelně vynaložených na uplatnění jeho práva dle tohoto odstavce.

9. Zhotovitel bere na vědomí a souhlasí s uveřejněním smlouvy a jejích náležitostí objednatelem za účelem splnění povinností uložených mu platnou a účinnou právní úpravou, a to zejména, zákonem č. 340/2015 Sb., o registru smluv, ve znění pozdějších předpisů a dále pokyny a rozhodnutími Ministerstva zdravotnictví České republiky.
10. Zhotovitel bere na vědomí, že objednatel, jakožto státní příspěvková organizace, je povinen na dotaz třetí osoby poskytnout informace podle zákona č. 106/1999 Sb., o svobodném přístupu k informacím, ve znění pozdějších předpisů.
11. Smluvní strany souhlasí s uveřejněním této smlouvy v plném znění, všech jejích náležitostí včetně příloh, které jsou její nedílnou součástí, v registru smluv.
12. Změna nebo doplnění smlouvy může být uskutečněno pouze písemným dodatkem k této smlouvě podepsaným oběma smluvními stranami.
13. Smlouva byla vyhotovena ve třech stejnopisech s platností originálu, z nichž zhotovitel obdrží jedno vyhotovení a objednatel dvě vyhotovení. Smluvní strany níže svým podpisem stvrzují, že si smlouvu před jejím podpisem přečetly, s jejím obsahem souhlasí a tato je sepsána podle jejich pravé a skutečné vůle, srozumitelně a určitě, nikoli v tísní za nápadně nevýhodných podmínek.
14. Nedílnou součástí této smlouvy jsou její přílohy:

Příloha č. 1 - Oceněný soupis prací a dodávek

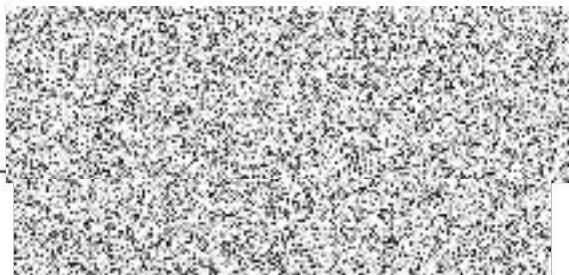
V Praze dne 15.2.2023

ZA OBJEDNATELE:



V Praze dne 26.1.2023

ZA ZHOTOVITELE:



Fakultní nemocnice v Motole, V Úvalu 84, 150 06 Praha 5 - Motol
**PŘÍPRAVA PRO CHLAZENÍ PROSTORŮ
V NEMOCNICI PRO DOSPĚLÉ 8a**

Příloha č. 1 -
Oceněný soupis
prací a dodávek

REKAPITULACE
VÝKAZ VÝMĚR

Poř. č. položky	Zkrácený popis	Cena celkem
	<u>REKAPITULACE</u>	
1.	ROZVODY VODOROVNÉ	2 424 982,00 Kč
2	ROZVODY SVISLÉ	808 878,80 Kč
	CENA CELKEM BEZ DPH	3 233 860,80 Kč



Fakultní nemocnice v Motole, V Úvalu 84, 150 06 Praha 5 - Motol
PŘÍPRAVA PRO CHLAZENÍ PROSTORŮ V NEMOCNICI PRO DOSPĚLÉ 8a

Příloha č. 1 -
 Oceněný soupis
 prací a dodávek

VÝKAZ VÝMĚR

Poř. č. položky	Zkrácený popis	Měrná jednotka	Množství	Jednotková cena	Cena celkem
	Zařízení 8a.1 - Příprava pro chlazení prostorů ve 2.PP a 1.NP				
	Horizontální rozvody pro systém přímého chlazení s proměnným průtokem chladiva tzv.VRV (VRF) systém:				
	Typové systémové odbočky (refnety)	ks	25	3 018,00 Kč	75 450,00 Kč
	<u>Specifikace rozvodů chladiva:</u>				
	Cu potrubí 10/22 vč. tvarovek a tepelné izolace	bm	12	1 835,00 Kč	22 020,00 Kč
	Cu potrubí 10/18 vč. tvarovek a tepelné izolace	bm	22	1 335,00 Kč	29 370,00 Kč
	Cu potrubí 10/16 vč. tvarovek a tepelné izolace	bm	68	955,00 Kč	64 940,00 Kč
	Cu potrubí 6/12 vč. tvarovek a tepelné izolace	bm	61	740,00 Kč	45 140,00 Kč
	Komunikační kabely CYLY 2x1,5mm	bm	180	96,00 Kč	17 280,00 Kč
	Izolace veškerého měděného potrubí tepelnou izolací (hadice) s parotěsnou zábranou - v ceně Cu potrubí				
	Technický dusík	kpl	1	16 137,00 Kč	16 137,00 Kč
	Montážní materiál pro rozvody chladiva	kpl	1	25 265,00 Kč	25 265,00 Kč
	<u>Odvody kondenzátu</u>				
	Odvody kondenzátu od vnitřních jednotek - kondenzát bude veden v materiálu HT v dimenzi DN32, vč.tvarovek (kolínka, T-kusy), délka potrubí - 150m. Napojení na nejbližší místo v daném podlaží - 2 až 4 napojovací místa.	kpl	1	47 100,00 Kč	47 100,00 Kč
	<u>Silové napájení vnitřních jednotek</u>				
	Silové napájení vnitřních jednotek bude zajištěno z příslušného patrového rozvaděče, do kterého budou osazeny 4 jističe 10A/230V, kabel pro napájení vnitřních jednotek vč.chráničky - délka 195m	kpl	1	61 230,00 Kč	61 230,00 Kč
	Zařízení 8a.2 - příprava chlazení pro 2.NP				
	Horizontální rozvody pro systém přímého chlazení s proměnným průtokem chladiva tzv.VRV (VRF) systém:				
	Typové systémové odbočky (refnety)	ks	15	3 018,00 Kč	45 270,00 Kč
	<u>Specifikace rozvodů chladiva:</u>				
	Cu potrubí 12/28 vč. tvarovek a tepelné izolace	bm	10	2 945,00 Kč	29 450,00 Kč
	Cu potrubí 10/22 vč. tvarovek a tepelné izolace	bm	10	1 835,00 Kč	18 350,00 Kč
	Cu potrubí 10/18 vč. tvarovek a tepelné izolace	bm	10	1 335,00 Kč	13 350,00 Kč
	Cu potrubí 10/16 vč. tvarovek a tepelné izolace	bm	28	955,00 Kč	26 740,00 Kč
	Cu potrubí 6/12 vč. tvarovek a tepelné izolace	bm	36	740,00 Kč	26 640,00 Kč
	Komunikační kabely CYLY 2x1,5mm	bm	115	96,00 Kč	11 040,00 Kč
	Izolace veškerého měděného potrubí tepelnou izolací (hadice) s parotěsnou zábranou - v ceně Cu potrubí				
	Technický dusík	kpl	1	9 306,00 Kč	9 306,00 Kč
	Montážní materiál pro rozvody chladiva	kpl	1	14 570,00 Kč	14 570,00 Kč
	<u>Odvody kondenzátu</u>				
	Odvody kondenzátu od vnitřních jednotek - kondenzát bude veden v materiálu HT v dimenzi DN32, vč.tvarovek (kolínka, T-kusy), délka potrubí - 100m. Napojení na nejbližší místo v daném podlaží - 1 až 2 napojovací místa.	kpl	1	31 400,00 Kč	31 400,00 Kč
	<u>Silové napájení vnitřních jednotek</u>				



Silové napájení vnitřních jednotek bude zajištěno z příslušného patrového rozvaděče, do kterého budou osazeny 2 jističe 10A/230V, kabel pro napájení vnitřních jednotek vč. chráničky - délka 130m	kpl	1	36 350,00 Kč	36 350,00 Kč
Zařízení 8a.3 - příprava chlazení pro 3.NP				
Horizontální rozvody pro systém přímého chlazení s proměnným průtokem chladiva tzv.VRV (VRF) systém:				
Typové systémové odbočky (refnety)	ks	16	3 018,00 Kč	48 288,00 Kč
<u>Specifikace rozvodů chladiva:</u>				
Cu potrubí 10/22 vč. tvarovek a tepelné izolace	bm	10	1 835,00 Kč	18 350,00 Kč
Cu potrubí 10/18 vč. tvarovek a tepelné izolace	bm	10	1 335,00 Kč	13 350,00 Kč
Cu potrubí 10/16 vč. tvarovek a tepelné izolace	bm	38	955,00 Kč	36 290,00 Kč
Cu potrubí 6/12 vč. tvarovek a tepelné izolace	bm	32	740,00 Kč	23 680,00 Kč
Komunikační kabely CYLY 2x1,5mm	bm	115	96,00 Kč	11 040,00 Kč
Izolace veškerého měděného potrubí tepelnou izolací (hadice) s parotěsnou zábranou - v ceně Cu potrubí				
Technický dusík	kpl	1	8 910,00 Kč	8 910,00 Kč
Montážní materiál pro rozvody chladiva	kpl	1	13 950,00 Kč	13 950,00 Kč
<u>Odvody kondenzátu</u>				
Odvody kondenzátu od vnitřních jednotek - kondenzát bude veden v materiálu HT v dimenzi DN32, vč. tvarovek (kolínka, T-kusy), délka potrubí - 100m. Napojení na nejbližší místo v daném podlaží - 1 až 2 napojovací místa.	kpl	1	31 400,00 Kč	31 400,00 Kč
<u>Silové napájení vnitřních jednotek</u>				
Silové napájení vnitřních jednotek bude zajištěno z příslušných patrových rozvaděčů, do kterých budou osazeny 2 jističe 10A/230V, kabel pro napájení vnitřních jednotek vč. chráničky - délka 130m	kpl	1	36 530,00 Kč	36 530,00 Kč
Zařízení 8a.4 - příprava chlazení pro 4.NP				
Horizontální rozvody pro systém přímého chlazení s proměnným průtokem chladiva tzv.VRV (VRF) systém:				
Typové systémové odbočky (refnety)	ks	12	3 018,00 Kč	36 216,00 Kč
<u>Specifikace rozvodů chladiva:</u>				
Cu potrubí 10/20 vč. tvarovek a tepelné izolace	bm	14	1 640,00 Kč	22 960,00 Kč
Cu potrubí 10/18 vč. tvarovek a tepelné izolace	bm	10	1 335,00 Kč	13 350,00 Kč
Cu potrubí 10/16 vč. tvarovek a tepelné izolace	bm	32	955,00 Kč	30 560,00 Kč
Cu potrubí 6/12 vč. tvarovek a tepelné izolace	bm	30	740,00 Kč	22 200,00 Kč
Komunikační kabely CYLY 2x1,5mm	bm	105	96,00 Kč	10 080,00 Kč
Izolace veškerého měděného potrubí tepelnou izolací (hadice) s parotěsnou zábranou - v ceně Cu potrubí				
Technický dusík	kpl	1	8 514,00 Kč	8 514,00 Kč
Montážní materiál pro rozvody chladiva	kpl	1	13 330,00 Kč	13 330,00 Kč
<u>Odvody kondenzátu</u>				
Odvody kondenzátu od vnitřních jednotek - kondenzát bude veden v materiálu HT v dimenzi DN32, vč. tvarovek (kolínka, T-kusy), délka potrubí - 80m. Napojení na nejbližší místo v daném podlaží - 1 až 2 napojovací místa.	kpl	1	25 120,00 Kč	25 120,00 Kč
<u>Silové napájení vnitřních jednotek</u>				
Silové napájení vnitřních jednotek bude zajištěno z příslušného patrového rozvaděče, do kterého budou osazeny 2 jističe 10A/230V, kabel pro napájení vnitřních jednotek vč. chráničky - délka 125m	kpl	1	35 125,00 Kč	35 125,00 Kč
Zařízení 8a.5 - příprava chlazení pro 5.NP a 6.NP				
Horizontální rozvody pro systém přímého chlazení s proměnným průtokem chladiva tzv.VRV (VRF) systém:				
Typové systémové odbočky (refnety)	ks	18	3 018,00 Kč	54 324,00 Kč

<u>Specifikace rozvodů chladiva</u>				
Cu potrubí 10/22 vč. tvarovek a tepelné izolace	bm	36	1 835,00 Kč	66 060,00 Kč
Cu potrubí 10/18 vč. tvarovek a tepelné izolace	bm	8	1 335,00 Kč	10 680,00 Kč
Cu potrubí 10/16 vč. tvarovek a tepelné izolace	bm	74	955,00 Kč	70 670,00 Kč
Cu potrubí 6/12 vč. tvarovek a tepelné izolace	bm	48	740,00 Kč	35 520,00 Kč
Komunikační kabely CYLY 2x1,5mm	bm	180	96,00 Kč	17 280,00 Kč
Izolace veškerého měděného potrubí tepelnou izolací (hadice) s parotěsnou zábranou - v ceně Cu potrubí				
Technický dusík	kpl	1	16 434,00 Kč	16 434,00 Kč
Montážní materiál pro rozvody chladiva	kpl	1	25 730,00 Kč	25 730,00 Kč
<u>Odvody kondenzátu</u>				
Odvody kondenzátu od vnitřních jednotek - kondenzát bude veden v materiálu HT v dimenzi DN32, vč. tvarovek (kolínka, T-kusy), délka potrubí - 145m. Napojení na nejbližší místo v daném podlaží - 2 až 4 napojovací místa.				
	kpl	1	45 530,00 Kč	45 530,00 Kč
<u>Silové napájení vnitřních jednotek</u>				
Silové napájení vnitřních jednotek bude zajištěno z příslušného patrového rozvaděče, do kterého budou osazeny 4 jističe 10A/230V, kabel pro napájení vnitřních jednotek vč. chráničky - délka 195m				
	kpl	1	54 795,00 Kč	54 795,00 Kč
<u>Stavební práce</u>				
Vyvrtní průstupů do svislých stavebních konstrukcí, po montáži instalací jejich zapravení a začišťení, mimo pohledy oprava maleb				
průměr 80mm	ks	200	2 190,00 Kč	438 000,00 Kč
průměr 100mm	ks	16	2 360,00 Kč	37 760,00 Kč
Rozebrání a zpětné osazení lamelových podhledů - rozebrání stávajících lamelových podhledů v nutném rozsahu a po montáži instalací zpětné osazení původních lamel bez dodávky nových komponentů.				
	m2	780	620,00 Kč	483 600,00 Kč
SDK kastlíky vel.300x250mm pro zakrytí rozvodů Cu potrubí uvnitř objektu mimo pohledy pro zařízení 8a.1 až 8a.5				
	bm	35	1 200,00 Kč	42 000,00 Kč
<u>Společné položky</u>				
Protipožární zabezpečení průstupů (požární ucpávky) vč. dokumentace požárních ucpávek				
	kpl	1	22 500,00 Kč	22 500,00 Kč
Montážní materiál pro zařízení 8a.1 až 8a.5				
	kpl	1	- Kč	- Kč
Tlaková zkouška rozvodů chladu				
	kpl	8	7 200,00 Kč	57 600,00 Kč
PD ve stupni pro provádění stavby v profesích chlazení, ZTI, elektřina silnoproud				
	kpl	1	46 150,00 Kč	46 150,00 Kč
Dokumentace skutečného provedení				
	kpl	1	26 340,00 Kč	26 340,00 Kč
Dodavatelská dokumentace				
	kpl	1	15 500,00 Kč	15 500,00 Kč
protokoly, revizní zprávy atd.				
Zaškolení obsluhy				
	kpl	1	- Kč	- Kč
Lešení (mobilní do výšky 4 m)				
	kpl	1	25 300,00 Kč	25 300,00 Kč
Vodorovná a svislá vnitrostaveništní doprava				
	kpl	1	15 800,00 Kč	15 800,00 Kč
Doprava				
	kpl	1	95 700,00 Kč	95 700,00 Kč
CENA CHLAZENÍ CELKEM BEZ DPH				2 424 982,00 Kč



Fakultní nemocnice v Motole, V Úvalu 84, 150 06 Praha 5 - Motol
PŘÍPRAVA PRO CHLAZENÍ PROSTORŮ V NEMOCNICI PRO DOSPĚLÉ 8a

Příloha č. 1 -
 Oceněný soupis
 prací a dodávek

VÝKAZ VÝMĚR

Poř. č. položky	Zkrácený popis	Měrná jednotka	Množství	Jednotková cena	Cena celkem
Zařízení 8a.1 - Příprava pro chlazení prostorů ve 2.PP a 1.NP					
<u>Specifikace rozvodů chladiva a kabelů:</u>					
	Cu potrubí 12/28mm vč. tvarovek a tepelné izolace s parotěsnou zábranou	bm	30	3 910,00 Kč	117 300,00 Kč
	Cu potrubí 10/18mm vč. tvarovek a tepelné izolace s parotěsnou zábranou	bm	12	2 305,00 Kč	27 660,00 Kč
	Komunikační kabel pro komunikaci mezi venkovní a vnitřními jednotkami CYLY 2x1,5	bm	100	75,30 Kč	7 530,00 Kč
	Chránička pro kabel pro komunikaci mezi venkovní a vnitřními jednotkami - trubka korugovaná ohebná, vnější průměr 16mm	bm	72	40,80 Kč	2 937,60 Kč
	Komunikační kabel pro komunikaci nadřazeným řídicím systémem CYLY	bm	160	75,30 Kč	12 048,00 Kč
	Chránička pro kabel pro komunikaci nadřazeným řídicím systémem - trubka korugovaná ohebná, vnější průměr 16mm	bm	72	40,80 Kč	2 937,60 Kč
	Typové systémové odbočky (refnety)	ks	1	3 018,00 Kč	3 018,00 Kč
	Izolace veškerého měděného potrubí tepelnou izolací (hadice) s parotěsnou zábranou - v ceně Cu potrubí				
	Technický dusík	kpl	1	12 180,00 Kč	12 180,00 Kč
	<u>Montážní materiál</u>				
	Montážní a a závěsový materiál	kpl	1	41 370,00 Kč	41 370,00 Kč
Zařízení 8a.2 - Příprava pro chlazení prostorů ve 2.NP					
<u>Specifikace rozvodů chladiva a kabelů:</u>					
	Cu potrubí 12/28mm vč. tvarovek a tepelné izolace s parotěsnou zábranou	bm	24	3 910,00 Kč	93 840,00 Kč
	Komunikační kabel pro komunikaci mezi venkovní a vnitřními jednotkami CYLY 2x1,5	bm	39	75,30 Kč	2 936,70 Kč
	Chránička pro kabel pro komunikaci mezi venkovní a vnitřními jednotkami - trubka korugovaná ohebná, vnější průměr 16mm	bm	24	40,80 Kč	979,20 Kč
	Komunikační kabel pro komunikaci nadřazeným řídicím systémem CYLY	bm	69	75,30 Kč	5 195,70 Kč
	Chránička pro kabel pro komunikaci nadřazeným řídicím systémem - trubka korugovaná ohebná, vnější průměr 16mm	bm	24	40,80 Kč	979,20 Kč
	Izolace veškerého měděného potrubí tepelnou izolací (hadice) s parotěsnou zábranou - v ceně Cu potrubí				
	Technický dusík	kpl	1	6 960,00 Kč	6 960,00 Kč
	<u>Montážní materiál</u>				
	Montážní a a závěsový materiál	kpl	1	23 640,00 Kč	23 640,00 Kč
Zařízení 8a.3 - Příprava pro chlazení prostorů ve 3.NP					
<u>Specifikace rozvodů chladiva a kabelů:</u>					
	Cu potrubí 10/22mm vč. tvarovek a tepelné izolace s parotěsnou zábranou	bm	20	2 810,00 Kč	56 200,00 Kč
	Komunikační kabel pro komunikaci mezi venkovní a vnitřními jednotkami CYLY 2x1,5	bm	35	75,30 Kč	2 635,50 Kč
	Chránička pro kabel pro komunikaci mezi venkovní a vnitřními jednotkami - trubka korugovaná ohebná, vnější průměr 16mm	bm	20	40,80 Kč	816,00 Kč
	Komunikační kabel pro komunikaci nadřazeným řídicím systémem CYLY	bm	65	75,30 Kč	4 894,50 Kč
	Chránička pro kabel pro komunikaci nadřazeným řídicím systémem - trubka korugovaná ohebná, vnější průměr 16mm	bm	20	40,80 Kč	816,00 Kč
	Izolace veškerého měděného potrubí tepelnou izolací (hadice) s parotěsnou zábranou - v ceně Cu potrubí				
	Technický dusík	kpl	1	5 800,00 Kč	5 800,00 Kč
	<u>Montážní materiál</u>				
	Montážní a a závěsový materiál	kpl	1	19 700,00 Kč	19 700,00 Kč



Zařízení 8a.4 - Příprava pro chlazení prostorů ve 4.NF

Specifikace rozvodů chladiva a kabelů:

Cu potrubí 10/20mm vč. tvarovek a tepelné izolace s parotěsnou zábranou	bm	16	2 515,00 Kč	40 240,00 Kč
Komunikační kabel pro komunikaci mezi venkovní a vnitřními jednotkami CYLY 2x1,5	bm	31	75,30 Kč	2 334,30 Kč
Chránička pro kabel pro komunikaci mezi venkovní a vnitřními jednotkami - trubka korugovaná ohebná, vnější průměr 16mm	bm	16	40,80 Kč	652,80 Kč
Komunikační kabel pro komunikaci nadřazeným řídicím systémem CYLY	bm	61	75,30 Kč	4 593,30 Kč
Chránička pro kabel pro komunikaci nadřazeným řídicím systémem - trubka korugovaná ohebná, vnější průměr 16mm	bm	16	40,80 Kč	652,80 Kč

Izolace veškerého měděného potrubí tepelnou izolací (hadice) s parotěsnou zábranou - v ceně Cu potrubí

Technický dusík kpl 1 4 640,00 Kč 4 640,00 Kč

Montážní materiál

Montážní a a závěsový materiál kpl 1 15 760,00 Kč 15 760,00 Kč

Zařízení 8a.5 - Příprava pro chlazení prostorů v 5.NP a 6.NP

Specifikace rozvodů chladiva a kabelů:

Cu potrubí 12/28mm vč. tvarovek a tepelné izolace s parotěsnou zábranou	bm	8	3 910,00 Kč	31 280,00 Kč
Cu potrubí 10/22mm vč. tvarovek a tepelné izolace s parotěsnou zábranou	bm	6	2 810,00 Kč	16 860,00 Kč
Komunikační kabel pro komunikaci mezi venkovní a vnitřními jednotkami CYLY 2x1,5	bm	56	75,30 Kč	4 216,80 Kč
Chránička pro kabel pro komunikaci mezi venkovní a vnitřními jednotkami - trubka korugovaná ohebná, vnější průměr 16mm	bm	20	40,80 Kč	816,00 Kč
Komunikační kabel pro komunikaci nadřazeným řídicím systémem CYLY	bm	116	75,30 Kč	8 734,80 Kč
Chránička pro kabel pro komunikaci nadřazeným řídicím systémem - trubka korugovaná ohebná, vnější průměr 16mm	bm	20	40,80 Kč	816,00 Kč

Typové systémové odbočky (refnety) ks 1 3 018,00 Kč 3 018,00 Kč

Izolace veškerého měděného potrubí tepelnou izolací (hadice) s parotěsnou zábranou - v ceně Cu potrubí

Technický dusík kpl 1 4 060,00 Kč 4 060,00 Kč

Montážní materiál

Montážní a a závěsový materiál kpl 1 13 790,00 Kč 13 790,00 Kč

Stavební práce

Prostupy pro rozvody Cu potrubí a kabeláže do betonové fasády (tloušťka do 400mm) - 18 prostupů DN 100 - vyvrtání, po montáži zapravení kpl 1 84 240,00 Kč 84 240,00 Kč

Rozebrání lamelových Al podhledů v místnostech (místa vyústění rozvodů v jednotlivých podlažích): kpl 1 32 500,00 Kč 32 500,00 Kč

Po montáži a tlakové zkoušce zpětně zakrytí podhledů.

Společné položky

Tlaková zkouška rozvodů Cu potrubí kpl 1 10 000,00 Kč 10 000,00 Kč

Projektová dokumentace pro provádění stavby (DPS) kpl 1 14 860,00 Kč 14 860,00 Kč

Dokumentace skutečného provedení kpl 1 5 640,00 Kč 5 640,00 Kč

Dodavatelská dokumentace kpl 1 5 000,00 Kč 5 000,00 Kč

protokoly, revizní zprávy

Zaškolení obsluhy kpl 1 - Kč - Kč

Vodorovná a svislá vnitrostaveništní doprava kpl 1 14 200,00 Kč 14 200,00 Kč

Doprava kpl 1 37 600,00 Kč 37 600,00 Kč

CENA CELKEM BEZ DPH 808 878,80 Kč

Montáž stoupaček bude probíhat z lešení, které je postaveno pro realizaci rekonstrukce fasády.

Při stanovení ceny je nutno počítat s tím, že práce bude nutno provádět postupně (nepůjde zrealizovat stoupačky v celé délce najednou) podle toho, jak bude probíhat rekonstrukce fasády.