



Roentgenova 37/2, 150 30 Praha 5  
Tel.: +420 257 271 111  
IČO: 00023884

## DOHODA PENĚŽITÉ NÁHRADĚ

uzavřena v souladu s ust. § 1746 odst. 2 zákona č. 89/2012 Sb.,  
občanského zákoníku (dále jen „občanský zákoník“), v platném znění, mezi:

### Nemocnice Na Homolce

IČO: 00023884  
DIČ: CZ00023884  
Sídlem: Roentgenova 37/2, 150 30 Praha 5 - Motol  
Zastoupena: MUDr. Petrem Poloučkem, MBA, ředitelem nemocnice  
Státní příspěvková organizace zřízená Ministerstvem zdravotnictví ČR

(dále jen „objednatel“)

a

### SVD s.r.o.

IČO: 28516681  
DIČ: CZ28516681  
Sídlem: Harmonická 1384/13, 158 00 Praha 5 - Stodůlky  
Zastoupena: Viktorem Demkivem, jednatelem  
Číslo účtu: 1159011319/0800  
Zapsaná v obchodním rejstříku vedeném u Městského soudu v Praze, sp. zn. C 147333

(dále jen „zhotovitel“)

(společně též jako „účastníci dohody“ nebo „účastníci“)

## I.

1. Objednatel je státní příspěvková organizace v přímé řídicí působnosti Ministerstva zdravotnictví České republiky, zřízená rozhodnutím ministra zdravotnictví ze dne 25. 11. 1990, č. j. OP-054.25.11.90, ve znění změn provedených Opatřeními Ministerstva zdravotnictví vydaného pod č. j. MZDR 2610/2020-2/OPR ze dne 4. 5. 2020.
2. Zhotovitel je obchodní společností zapsanou v obchodním rejstříku vedeném u Městského soudu v Praze, oddíl C, vložka 147333.

## II.

1. Účastníci dohody uzavřeli Smlouvu o dílo (dále jen „smlouva“), jejímž předmětem byl závazek zhotovitel provádět stavební práce v objektu monobloku Nemocnice Na Homolce (dále jen „plnění“) a dále závazek objednatele uhradit zhotoviteli za provedené plnění sjednanou cenu. Smlouva tvoří přílohu č. 1 této dohody.
  2. Na základě smlouvy poskytl zhotovitel plnění spočívající v:
    - I. Revitalizace sociálních zařízení B103 v celkové výši **395.111,90,- Kč** (slovy: tři sta devadesát pět tisíc sto jedenáct korun českých devadesát haléřů) bez DPH;
- II. Revitalizaci prostorů laboratoří OKHBI v celkové výši **365.533,59,- Kč** (slovy: tři sta šedesát pět tisíc pět set třicet tři korun českých padesát devět haléřů) bez DPH.



3. Celková výše plnění poskytnutá zhotovitelem na základě smlouvy činí **760.645,50,- Kč** (slovy: sedm set šedesát tisíc šest set čtyřicet pět korun českých padesát haléřů) bez DPH.
4. Z důvodu administrativního pochybení však ze strany objednatele nedošlo k včasnému uveřejnění smlouvy v registru smluv dle příslušných ustanovení zákona č. 340/2015 Sb., o zvláštních podmínkách účinnosti některých smluv, uveřejňování těchto smluv a o registru smluv, ve znění pozdějších předpisů (dále jen „**zákon o registru smluv**“) a smlouva tak byla zrušena od počátku.
5. V důsledku toho, že byla smlouva zrušena od počátku, bylo zhotovitelem poskytnuto objednateli plnění ve výši 760.645,50 Kč bez platného právního titulu, díky němuž vzniklo na straně objednatele bezdůvodné obohacení.

### III.

1. S ohledem na skutečnost, že plnění zhotovitele vzhledem k povaze nelze vydat, dohodli se účastníci na vypořádání bezdůvodného obohacení následovně.
2. Objednatel poskytne, v souladu s ustanovením § 2999 odst. 2 občanského zákoníku, zhotoviteli peněžitou náhradu za plnění v celkové výši **760.645,50,- Kč** (slovy: sedm set šedesát tisíc šest set čtyřicet pět korun českých padesát haléřů) bez DPH, a to na základě zhotovitelem vystavené faktury.
3. Objednatel poskytne peněžitou náhradu dle odst. 2 tohoto článku bezhotovostně, ve prospěch bankovního účtu zhotovitele uvedeného v záhlaví této dohody, ve lhůtě 30 dní ode dne doručení faktury.
4. Účastníci souhlasně prohlašují, že částka uvedená v odst. 2 tohoto článku odpovídají v souladu s § 2999 odst. 2 občanského zákoníku výši původně sjednané úplaty za plnění poskytnuté na základě smlouvy a představuje úplnou výši náhrady, která zhotoviteli přísluší.
5. Účastníci dohody konstatují, že plnění poskytnuté bez právního titulu ze strany zhotovitele bylo a je zhotoveno v souladu s podmínkami smlouvy.
6. Každý z účastníků prohlašuje, že jednal v dobré víře, a že se se neobohatil na úkor druhého. Účastníci konstatují, že po splnění závazku uvedeného v odst. 2 tohoto článku budou veškeré jejich vzájemné závazky a pohledávky vyplývající ze smlouvy zcela vypořádané.

### IV.

1. Smluvní vztahy založené touto dohodou mezi účastníky a jí výslovně neupravené se řídí českým právním řádem, především pak ustanovení občanského zákoníku.
2. Žádný z účastníků této dohody nepostoupí práva a povinnosti vyplývající z této dohody bez předchozího písemného souhlasu druhého účastníka. Jakékoliv postoupení v rozporu s podmínkami této dohody nebude neplatné a neúčinné. Totéž platí pro postoupení dohody.
3. Tato dohoda představuje úplné ujednání účastníků o předmětu dohody a všech náležitostech, které účastníci měli a chtěli ve smlouvě ujednat. Žádný projev účastníků učiněný při jednání o této dohodě ani projev učiněný po uzavření této dohody nesmí být vykládán v rozporu s výslovnými ustanoveními této dohody a nezakládá závazek žádného z účastníků.



Roentgenova 37/2, 150 30 Praha 5  
Tel.: +420 257 271 111  
IČO: 00023884

4. Veškeré změny této dohody je možné činit pouze písemnými, vzestupně číslovanými dodatky, podepsanými oprávněnými zástupci účastníků.
5. Tato dohoda je vyhotovena ve třech (3) stejnopisech, z nichž každá má platnost originálu. Jeden stejnopis obdrží zhotovitel, dva stejnopisy obdrží objednatel.
6. Tato dohoda nabývá platnosti dnem podpisu posledního z účastníků dohody a účinnosti okamžikem jejího uveřejnění v registru smluv, v souladu se zákonem o registru smluv, ve znění pozdějších předpisů. Dohodou v registru smluv uveřejní bez zbytečného odkladu objednatel.
7. Účastníci na závěr této dohody výslovně prohlašují, že jim nejsou známy žádné okolnosti bránící v jejich uzavření.
8. Účastníci prohlašují, že si tuto dohodu před jejím podpisem přečetli a shledali, že její obsah přesně odpovídá jejich pravé a svobodné vůli a zakládá sledované právní následky. Z tohoto důvodu ji proto níže, prosti omylu, lsti a tísně na důkaz této skutečnosti podepisují.

V Praze dne ..... 1. 2. 2023 .....

V Praze dne ..... 15. 02. 2023 .....





## SMLUVNÍ STRANY

Obchodní firma: **SVD, s.r.o.**  
IČO: 28516681  
DIČ: CZ28516681  
Sídlem: Harmonická 1384/13, 150 00 Praha 5 - Stodůlky  
Zastoupena: Viktorem Demkivem jednatelem/členem  
Bankovní spojení: Česká spořitelna, a.s.  
Číslo účtu: 1159011319/0800  
Sp. zn.: vedeném u Městského soudu v Praze, oddíl C vložka 147333  
Datová schránka: 7md99j4

Kontaktní osoba:

dále jen jako „zhotovitel“ na straně jedné

a

Název: **Nemocnice Na Homolce**  
IČO: 00023884  
DIČ: CZ00023884  
Sídlem: Roentgenova 37/2, 150 30 Praha 5 - Motol  
Zastoupena: MUDr. Petrem Poloučkem, MBA, ředitelem nemocnice  
Bankovní spojení: Česká národní banka  
Číslo účtu: 17734051/0710  
Datová schránka: jb4gp8f

Kontaktní osoba ve věcech smluvních a technických:

dále jen jako „objednatel“ na straně druhé  
společně též jako „smluvní strany“ nebo „strany“

uzavírají v souladu s ust. § 2586 a násl. zákona č. 89/2012 Sb., občanský zákoník, ve znění pozdějších předpisů (dále jen „občanský zákoník“), níže uvedeného dne, měsíce a roku tuto

## SMLOUVU O DÍLO

(dále jen „smlouva“)

Smluvní strany uzavírají tuto smlouvu v souvislosti se stavebními pracemi započatými dle Rámcové dohody na stavebně udržovací práce v Nemocnici Na Homolce ze dne 20. 12. 2021. Smluvní strany se dohodly na uzavření této smlouvy v souvislosti s nutností dokončení stavebních prací a vzniklých víceprací, které nebyly zahrnuty v původním závazku na základě zmíněné rámcové dohody, avšak tyto práce jsou nezbytné k dokončení původního záměru, a to s ohledem na slučitelnost s instalacemi a pracemi již dokončenými zhotovitelem, na základě okolností, které nebyly známy v původním záměru a nemožnosti dokončení prací jiným zhotovitelem v časové souslednosti, a dále z důvodu zachování výše cenových nákladů díla vycházejících z cenových hladin původní Rámcové dohody.

## Čl. 1

### Postavení smluvních stran

- (1) Objednatel je státní příspěvková organizace v přímé řídicí působnosti Ministerstva zdravotnictví České republiky, zřízená rozhodnutím ministra zdravotnictví ze dne 25. 11. 1990, č.j. OP-054.25.11.90, ve znění změn provedených Opatřením Ministerstva zdravotnictví vydaného pod č.j. MZDR 2610/2020-2/OPR ze dne 4. 5. 2020. Objednatel je subjekt oprávněný k poskytování zdravotní péče.
- (2) Zhotovitel je fyzickou osobou podnikající na základě živnostenského oprávnění nebo právnickou osobou - obchodní společností zapsanou v obchodním rejstříku. Zhotovitel prohlašuje, že informace o něm obsažené ve veřejném rejstříku ke dni podpisu této smlouvy jsou aktuální a odpovídají skutečnému stavu. Zhotovitel prohlašuje, že je oprávněn k plnění předmětu smlouvy.
- (3) Zhotovitel prohlašuje, že je oprávněn poskytnout plnění dle této smlouvy, a že má odpovídající znalosti a potřebné zkušenosti s prováděním prací obdobného rozsahu, a že je tedy plně schopen zajistit realizaci díla dle této smlouvy v nejvyšší kvalitě. Zhotovitel disponuje adekvátními zkušenostmi, kapacitními možnostmi a odbornými předpoklady pro řádné poskytování služeb dle této smlouvy.

## Čl. 2

### Předmět smlouvy

- (1) Předmětem této smlouvy je úprava práv a povinností smluvních stran při plnění závazku zhotovitele provést na svůj náklad a nebezpečí pro objednatele *stavební práce v objektu monobloku Nemocnice Na Homolce*, které jsou blíže popsány v cenové nabídce, tvořící přílohu č. 1 této smlouvy a za podmínek dále ve smlouvě stanovených (dále jen „**dílo**“).
- (2) Rozsah díla je blíže specifikován v příloze č. 1 této smlouvy.
- (3) Zhotovitel se zavazuje provést pro objednatele dílo v termínu stanoveném v této smlouvě, svým jménem, bez nedodělků a vad bránících užívání, na své náklady a na své nebezpečí.
- (4) Zhotovitel se zavazuje provést dílo v souladu s českými technickými normami, v souladu s obecně závaznými právními předpisy platnými v České republice v době provádění díla a zadávací dokumentací.
- (5) Objednatel se zavazuje řádně a včas provedené dílo převzít a zaplatit za něj na základě skutečně poskytnutého plnění zhotoviteli dohodnutou cenu dle čl. 4 této smlouvy.
- (6) Objednatel je oprávněn změnit rozsah díla. Zhotovitel se zavazuje provést jakékoli objednatelem požadované úpravy v předmětu smlouvy, tj. omezení či rozšíření předmětu smlouvy dle konkrétních požadavků objednatele.
- (7) Zhotovitel se zavazuje provést pro objednatele dílo s využitím vlastních kapacit. Zhotovitel je oprávněn nechat dílo provést třetí osobou pouze s předchozím písemným souhlasem objednatele. V takovém případě se zhotovitel zavazuje poskytnout objednateli identifikační údaje veškerých poddodavatelů včetně určení jimi prováděných částí díla, a to v rámci písemné žádosti o udělení souhlasu s jejich využitím předkládané objednateli.
- (8) Případní poddodavatelé se budou podílet na provedení díla výhradně v rozsahu určeném smlouvou, uzavřenou mezi zhotovitelem a poddodavatelem. Zhotovitel se zavazuje veškeré práce poddodavatelů řádně koordinovat, jakož i poskytovat odbornou pomoc a konzultace pro jejich činnost. Zhotovitel odpovídá v plném rozsahu za veškeré části díla, a to i za části díla provedené poddodavateli.



- (9) Zhotovitel se zavazuje provést veškeré dodatečné práce a dodávky nezbytně nutné k dokončení předmětu díla, přičemž za dodatečné práce a dodávky se považují práce a dodávky, které nebyly obsaženy v původních zadávacích podmínkách, jejich potřeba vznikla v důsledku objektivně nepředvídaných okolností a tyto dodatečné práce a dodávky jsou nezbytné pro provedení původního rozsahu předmětu plnění (dále jen „vícepráce“). Vícepráce mohou být provedeny jen na základě písemného dodatku k této smlouvě. Pokud taková změna předmětu plnění bude mít vliv na termín plnění, jsou smluvní strany povinny sjednat v příslušné změně smlouvy i změnu termínu plnění.
- (10) Za vícepráce se nepovažují práce a plnění jinak splňující podmínky předchozího odstavce, jejichž provedení (poskytnutí) bylo vyvoláno prodloužením zhotovitele s prováděním díla, za které odpovídá, nebo jsou důsledkem jeho vadného plnění.

### Čl. 3

#### Termín a místo plnění

- (1) Zhotovitel se zavazuje zahájit realizaci díla na základě písemné výzvy objednatele doručené kontaktní osobě zhotovitele. Nebude-li písemná výzva zhotoviteli objednatelem doručena do 10 dnů ode dne účinnosti této smlouvy, je zhotovitel povinen zahájit realizaci díla do 20 dnů ode dne účinnosti této smlouvy.
- (2) Zhotovitel se zavazuje provést dílo do: *30 kalendářních dnů* od zahájení realizace díla.
- (3) Zhotovitel se zavazuje bezodkladně písemně informovat objednatele o veškerých okolnostech, které mohou mít vliv na termín provedení díla.
- (4) Místem plnění je sídlo objednatele: Nemocnice Na Homolce, Roentgenova 37/2, 150 30 Praha 5 - Motol.
- (5) Zhotovitel odpovídá v průběhu provádění díla za pořádek a čistotu v prostoru místa plnění. Zhotovitel je povinen na své náklady odstranit odpady a nečistoty vzniklé prováděním díla. Zhotovitel se zavazuje vyklidit místo plnění, odstranit svá zařízení tak, aby předaný prostor místa plnění odpovídal původnímu stavu, a to vše v termínu dle této smlouvy.

### Čl. 4

#### Cena za dílo a platební podmínky

- (1) Objednatel se za níže uvedených podmínek zavazuje uhradit zhotoviteli celkovou cenu za řádně a včas provedené dílo ve výši **920 381,06 Kč** (slovy: devět set dvacet tisíc tři sta osmdesát jedna korun českých šest haléřů) včetně daně z přidané hodnoty (dále jen „celková cena díla“).
- (2) Celková cena díla je pak členěna takto:

|              |                |
|--------------|----------------|
| Cena bez DPH | 760 645,50 Kč  |
| DPH 21 %     | 159 735,56 Kč  |
| Cena s DPH   | 920 381,06 Kč. |
- (3) Celková cena díla je stanovena jako nejvýše přípustná, konečná a neměnná. Celkovou cenu díla je možno překročit pouze v souvislosti se změnou výše daně z přidané hodnoty, a to nejvýše o částku odpovídající této legislativní změně a při změně rozsahu prací na základě požadavku s písemným souhlasem objednatele. Změna celkové ceny díla bude sjednána ve formě dodatku k této smlouvě.



- (4) Pokud si objednatel vyžádá provedení víceprací dle pravidel uvedených v této smlouvě, objednatel bude hradit nad rámec celkové ceny díla pouze náklady vzniklé vzájemně odsouhlasenou změnou předmětu plnění, a to ve formě dodatku k této smlouvě.
- (5) Celková cena díla je stanovena oceněním všech položek uvedených v příloze č. 1 této smlouvy. Součástí celkové ceny díla jsou veškeré náklady související s řádným provedením díla, a to včetně veškerých nákladů nezbytných ke splnění všech povinností zhotovitele dle této smlouvy či dle obecně závazných právních předpisů (bez zřetele na to, zda je v této smlouvě uvedeno, že zhotovitel splní tu kterou povinnost na vlastní náklady, či nikoliv).
- (6) Zhotovitel na sebe přebírá nebezpečí změny okolností ve smyslu ustanovení § 1765 odst. 2 a § 2620 odst. 1 občanského zákoníku. Celková cena díla bude uhrazena za podmínek a v termínech stanovených touto smlouvou; ustanovení § 2611 občanského zákoníku se nepoužije.
- (7) Celková cena díla bude uhrazena na základě daňového dokladu (faktury) ve shora uvedené výši doručené zhotovitelem objednateli. Daňový doklad (fakturu) zhotovitel předloží objednateli na základě jím podepsaného předávacího protokolu. Právo zhotovitele fakturovat cenu díla tedy vzniká protokolárním předáním a převzetím díla, stejně jako následná platba ceny díla objednatelem.
- (8) Splatnost daňových dokladů je **60 dnů** ode dne doručení daňového dokladu (faktura) objednateli. Doba splatnosti je sjednána s ohledem na ust. § 1963 odst. 2 občanského zákoníku a na povahu plnění předmětu této smlouvy, s čímž smluvní strany podpisem této smlouvy výslovně souhlasí.
- (9) Celková cena díla bude zhotoviteli uhrazena bezhotovostním převodem na účet uvedený v hlavičce této smlouvy.
- (10) Vícepráce budou účtovány podle cenových položek uvedených v oceněném výkazu výměr, který je součástí přílohy č. 1 této smlouvy. Oceňování případných víceprací, u kterých nelze využít cenových položek dle předchozí věty, bude provedeno podle ceníkových položek ÚRS aktualizovaných pro dané období. Oceňování případných víceprací, u kterých nelze využít cenových položek ÚRS dle předchozí věty, bude provedeno dle cen v místě a čase obvyklých. Při vyúčtování víceprací je zhotovitel povinen vícepráce vyčíslit samostatně tak, aby překročení nabídkové ceny zhotovitele v rámci Veřejné zakázky z tohoto důvodu bylo objednatelem přezkoumatelné. Ocenění víceprací musí být schváleno objednatelem a k jejich provedení musí být vydán objednatelem písemný pokyn. Schválení víceprací bude uvedeno na formulářích a/nebo změnových listech. Z jiných než uvedených důvodů, mimo důvody zákonné, se změna ceny za dílo nepřipouští.

## Čl. 5

### Způsob provádění díla

- (1) Objednatel je oprávněn dávat zhotoviteli pokyny ohledně způsobu provádění díla, pokud tak objednatel neučiní, zhotovitel při provádění díla postupuje samostatně.
- (2) Zhotovitel se zavazuje bezodkladně a písemně upozornit objednatele na nevhodnou povahu jeho pokynů k provádění díla. Jestliže nevhodné pokyny objednatele překážejí v řádném provádění díla, zhotovitel se zavazuje přerušit provádění díla v nezbytném rozsahu, a to až do doby změny pokynů objednatele nebo do písemného sdělení, že objednatel trvá na provedení díla podle daných pokynů. Před přerušením provádění díla musí zhotovitel tuto skutečnost objednateli písemně oznámit a současně zdůvodnit





nevhodnost konkrétního pokynu objednatele. O dobu, po kterou bylo nutno provádění díla přerušit, se prodlužuje lhůta stanovená pro dokončení díla.

- (3) Pokud zhotovitel neupozornil bezodkladně a písemně na nevhodnost pokynů objednatele, odpovídá za vady díla, případně nemožnost dokončení díla, způsobené nevhodnými pokyny objednatele.
- (4) Objednatel má právo kontrolovat provádění díla. Zhotovitel je povinen poskytnout objednateli veškerou součinnost k provedení kontroly díla. Zjistí-li, že zhotovitel porušuje svou povinnost, může požadovat, aby zhotovitel zajistil nápravu a prováděl dílo řádným způsobem. Neučiní-li tak zhotovitel ani v přiměřené době, může objednatel odstoupit od smlouvy, vedl-li by postup zhotovitele k podstatnému porušení smlouvy.
- (5) Zhotovitel se zavazuje provádět dílo s vynaložením odborné péče tak, aby nedocházelo ke škodám na zdraví a majetku objednatele ani třetích osob, přičemž je povinen zejména nikoliv však pouze:
  - a) zajistit veškeré pracovní síly, vybavení a materiál potřebné k provedení díla řádným způsobem,
  - b) zajistit kvalitní řízení, dohled nad provedením díla a nezbytnou kontrolu prováděných prací a dodávek (nezávisle na kontrole prováděné objednatelem),
  - c) omezit provádění díla na místo provádění díla a nedomáhat se vstupu na jakékoli pozemky, instalace nebo infrastruktury, které nejsou součástí místa plnění, bez získání svolení příslušného vlastníka nebo uživatele; objednatel zajistí přístup pro osoby provádějící dílo do prostorů jeho uskutečnění v požadovaném rozsahu,
  - d) dodržovat obecně závazné právní předpisy, nařízení orgánů veřejné správy, závazné i doporučené technické normy, podklady a podmínky uvedené v této smlouvě a veškeré pokyny objednatele, které se vztahují k předmětu smlouvy,
  - e) chránit objednatele před vznikem škod v důsledku porušení právních či jiných předpisů a v případě jejich vzniku tyto škody uhradit na vlastní náklady,
  - f) upozornit písemně objednatele na nesoulad mezi technickou specifikací díla uvedenou v příloze č. 1 této smlouvy a právními či jinými předpisy v případě, že takový nesoulad kdykoli v průběhu provádění díla zjistí.
- (6) Vybrané činnosti je zhotovitel povinen vykonávat osobami, které jsou k tomu oprávněny, mají průkaz zvláštní způsobilosti, případně jsou k těmto činnostem autorizovány podle zvláštních předpisů.
- (7) V případě, že poddodavatel, se kterým zhotovitel uzavřel smlouvu na provedení části díla, závažně nebo opakovaně neplní své smluvní závazky, je zhotovitel povinen sám, anebo na žádost objednatele učinit neprodleně taková opatření, která povedou k nápravě, a to i ukončením smluvního vztahu s touto osobou. Odpovědnost zhotovitele za osobu, kterou ke splnění svých závazků použil, není takovým opatřením dotčena.
- (8) Zhotovitel odpovídá objednateli za škodu, která mu vznikne uplatněním nároku třetí osoby podle příslušných ustanovení občanského zákoníku, zejména za škodu způsobenou okolnostmi, které mají původ v povaze věcí (zařízení), jichž bylo zhotovitelem při provádění díla užito, jakož i za škodu způsobenou provozní činností, pokud je za takovou činnost uznáno provádění díla zhotovitelem.
- (9) Případný postih ze strany státních orgánů a organizací za nedodržení obecně závazných právních předpisů v souvislosti s prováděním díla jde vždy plně k tíži a na náklady zhotovitele, nezávisle na tom, která osoba podílející se na provádění díla zavdala k postihu příčinu.



- (10) Zhotovitel se zavazuje, že zabezpečí, aby při realizaci díla nebyl objednatel nadměrně rušen nebo obtěžován hlukem, prašností nebo jinými škodlivými jevy. Zhotovitel je srozuměn s tím, že dílo bude prováděno za plného provozu zdravotnického zařízení. Zavazuje se tedy při provádění díla respektovat povahu objednatele a jeho pokyny, aby nedošlo k ohrožení nebo narušení řádného provozu objednatele.
- (11) Zhotovitel se zavazuje přijmout taková technická, personální a jiná potřebná opatření, aby nemohlo dojít k neoprávněnému nebo nahodilému přístupu k osobním údajům, k jejich změně, zničení či ztrátě, neoprávněným přenosům, k jejich jinému neoprávněnému zpracování, jakož i k jinému zneužití osobních údajů.
- (12) Zhotovitel se dále zavazuje vydáním vlastních vnitřních předpisů, příp. prostřednictvím zvláštních smluvních ujednání, zajistit, že jeho zaměstnanci a jiné osoby podílející se na provádění díla budou zachovávat mlčenlivost o osobních údajích, se kterými mohli při provádění díla přijít nahodile do styku a o bezpečnostních opatřeních, jejichž zveřejnění by ohrozilo zabezpečení osobních údajů, a to i po skončení zaměstnání nebo příslušných prací u zhotovitele.
- (13) Zhotovitel se zavazuje při provádění díla dodržovat předpisy o bezpečnosti a ochraně zdraví při práci, jakož i předpisy hygienické a požární. Za dodržování těchto předpisů v místě plnění i při veškerých činnostech s prováděním díla souvisejících nese odpovědnost zhotovitel.
- (14) Zhotovitel se zavazuje zajistit vlastní dozor nad bezpečností práce v souladu s obecně závaznými právními předpisy a provádět předepsaná školení a soustavnou kontrolu dodržování předpisů o bezpečnosti a ochraně zdraví při práci.
- (15) Pokud je zhotovitel zaměstnavatelem dle ust. § 78 odst. 1 zák. č. 435/2004 Sb., o zaměstnanosti, ve znění pozdějších předpisů, může objednateli zajistit náhradní plnění ve smyslu ust. § 81 odst. 2 písm. b) a ust. § 81 odst. 3 citovaného zákona v souvislosti s realizací díla v rámci této veřejné zakázky, pokud již ze strany zhotovitele nedošlo k vyčerpání stanoveného limitu.
- (16) Smluvní strany se pro případ zpracování osobních údajů vycházejícího z plnění povinností dle této smlouvy zavazují zavést vhodná technická a organizační opatření tak, aby dané zpracování splňovalo požadavky Nařízení (EU) č. 2016/679 (GDPR) a aby byla zajištěna ochrana práv subjektu údajů.
- (17) Objednatel může dát zhotoviteli pokyn ke změně rozsahu díla, vynechání jeho části nebo jiné úpravě jakékoli části díla, a to v souladu s pravidly uvedenými v této smlouvě. Jakákoliv takováto nebo jiná změna smlouvy může být schválena pouze na základě dodatku nebo změnovým listem, jenž bude písemně odsouhlasen objednatelem a zhotovitelem a potvrzen v dodatku k této smlouvě. Zhotovitel v žádném případě nemůže požadovat zvýšení ceny za dílo, ani prodloužení harmonogramu díla, vyjma případů, které budou důsledkem změny nařízené objednatelem dle pravidel této smlouvy, nebo zpoždění způsobeného objednatelem.

## Čl. 6

### Předání a převzetí díla

- (1) Dílo je provedeno, je-li dokončeno a předáno. Zhotovitel splní svou povinnost provést dílo jeho řádným dokončením a předáním díla objednateli v místě plnění. Po dokončení díla nebo jeho části, na jejímž samostatném předání se strany dohodly, se zhotovitel zavazuje objednatele prostřednictvím e-mailové komunikace na adresu kontaktní osoby objednatele ve věcech technických vyzvat k převzetí díla nebo jeho části a sdělit

objednateli konkrétní datum a čas předání, a to nejméně 3 pracovní dny předem, aby objednatel zajistil účast osoby oprávněné k převzetí díla. Pokud zhotovitel tuto lhůtu nedodrží, je objednatel oprávněn převzetí díla odmítnout.

- (2) Na výzvu zhotovitele objednatel bez zbytečného odkladu zareaguje stejným způsobem, když určí osobu oprávněnou k převzetí díla. Objednatel je povinen na výzvu zhotovitele zahájit přejímací řízení nejpozději do 5 pracovních dnů od doručení výzvy zhotovitele.
- (3) Pokud by objednatel nebyl schopen v daném termínu zajistit účast oprávněné osoby k převzetí díla, bude mezi smluvními stranami dojednán náhradní termín předání a převzetí, který bude vyhovovat oběma stranám.
- (4) Pokud objednatel na výzvu zhotovitele k převzetí díla žádným způsobem nezareaguje do 2 pracovních dnů, má se za to, že není schopen zajistit účast osoby oprávněné k převzetí díla, v takovém případě nedochází k automatickému předání díla. Zhotovitel je povinen vyčkat reakci objednatele a stanovení osoby, která dílo převezme.
- (5) Objednatel je povinen na výzvu zhotovitele řádně a včas dokončené dílo převzít. Dílo je řádně dokončeno:
  - a) je-li předvedena jeho způsobilost sloužit svému účelu dle této smlouvy, a to bez vad a nedodělků (ověřuje se prohlídkou v místě plnění, včetně prověření funkčnosti díla),
  - b) jsou-li úspěšně provedeny veškeré zkoušky, revize a atesty, a příp. zaškolení obsluhy,
  - c) předání kompletní požadované dokumentace podle odst. 6 tohoto článku.
- (6) K přejímacímu řízení je zhotovitel povinen předložit objednateli zejména, nikoliv však pouze:
  - a) zápisy a osvědčení o provedených zkouškách použitých materiálů a veškerých zkouškách předepsaných příslušnými předpisy, normami, případně touto smlouvou;
  - b) zkušební protokoly o zkouškách prováděných zhotovitelem a jeho partnery;
  - c) doklady vydané v souladu se zákonem č. 22/1997 Sb., o technických požadavcích na výrobky, ve znění pozdějších předpisů;
  - d) další doklady požadované obecně závaznými právními předpisy k provedení dalších správních řízení a doklady potřebné k užívání díla a dispozici s ním.
- (7) Objednatel je oprávněn předávané dílo nepřevzít, pokud:
  - a) vykazují vady a nedodělky, na které je povinen objednatel zhotovitele v průběhu přejímacího řízení upozornit; tohoto práva nelze využít, pokud jsou vady způsobeny nevhodnými pokyny objednatele, na nichž objednatel navzdory upozornění zhotovitele trval; ustanovení § 2628 občanského zákoníku se neuplatní;
  - b) zhotovitel nepředá dokumentaci stanovenou v odst. 6 tohoto článku nebo některý doklad, jenž má být její součástí;
  - c) není dílo předáno včas v souladu s touto smlouvou.
- (8) Dojde-li před předáním či v průběhu předání díla objednateli ke zjištění, že plnění není v souladu s touto smlouvou, odstraní zhotovitel případné závady, za které nese odpovědnost, na vlastní náklady bez zbytečného odkladu nejdéle však do 3 pracovních dnů, ode dne, kdy se o nich dozvěděl. Pokud zhotovitel nezajistí nápravu ani v poskytnuté přiměřené době, může objednatel odstoupit od smlouvy.
- (9) Objednatel může předávané dílo převzít i v případě, že vykazují vady, které však podle odborného názoru objednatele samy o sobě ani ve spojení s jinými nebrání řádnému užívání předávaného díla, pokud se zhotovitel zaváže vady odstranit ve lhůtě stanovené objednatel.





- (10) O předání a převzetí díla se pořídí protokol o předání a převzetí díla (dále jen „**protokol**“), který musí obsahovat alespoň:
- popis předávaného díla,
  - zhodnocení kvality předávaného díla,
  - soupis vad, pokud je předávané dílo vykazuje,
  - způsob odstranění případných vad díla,
  - lhůta k odstranění případných vad díla,
  - výsledek přejímacího řízení,
  - podpisy zástupců obou smluvních stran, kteří předání a převzetí díla provedli.

## Čl. 7

### Záruka a práva z vadného plnění

- Zhotovitel poskytuje na dílo záruku za jakost po dobu minimálně 36 měsíců. Záruční doba je počítána ode dne protokolárního převzetí díla či části díla objednatelům doloženém podepsaným protokolem dle článku 6 odst. 10 této smlouvy pokrývající celý předmět plnění. Po tuto dobu zhotovitel odpovídá za vady díla, které se vyskytnou. Tyto vady je zhotovitel povinen v souladu s níže uvedenými podmínkami bezplatně odstranit. Práva z odpovědnosti za vady díla musí být uplatněna u zhotovitele v odpovídajících záruční době.
- Zhotovitel neodpovídá za vady, které byly po převzetí díla způsobeny objednatelům nebo zásahem vyšší moci. Poskytovaná záruka se tak nevztahuje zejména na vady, jež vzniknou neoprávněným zásahem do předmětu smlouvy objednatelům, škodní událostí nemající původ ve výrobku, nesprávným skladováním po jeho předání objednatelům, neplněním technických podmínek pro jeho provoz, běžným opotřebením (není-li níže uvedeno jinak).
- Vady zjištěné v průběhu záruční doby musí být bez zbytečného odkladu po jejich zjištění reklamovány u zhotovitele písemně na adrese sídla nebo prostřednictvím e-mailové komunikace na adrese svdsro@email.cz. Zhotovitel musí mít možnost oprávněnost reklamace ověřit a vadu v přiměřené lhůtě odstranit. Doba od uplatnění práva z odpovědnosti za vady až do doby odstranění vad se nepočítá do záruční doby. Po tuto dobu záruční doba neběží.
- Zhotovitel se zavazuje, že v případě vady díla v záruční době poskytne objednatelům níže uvedené plnění plynoucí z odpovědnosti zhotovitele za vady:
  - bezplatně odstraní uplatněné vady,
  - uhradí náklady objednatelům na odstranění uplatněných vad v případě, kdy tyto vady neodstraní zhotovitel ve stanovené lhůtě sám,
  - uhradí objednatelům veškeré z vady vzniklé i následné škody,
  - poskytne objednatelům přiměřenou slevu z celkové ceny díla odpovídající rozsahu uplatněných škod v případě neodstranitelné vady nebo v jiných případech na základě dohody smluvních stran.
- Zhotovitel se v případě uplatnění vady díla objednatelům zavazuje:
  - potvrdit objednatelům bezodkladně telefonicky či prostřednictvím e-mailu kontaktní osoby objednatelům ve věcech technických přijetí uplatnění vady díla s uvedením termínu uskutečnění prověrky vady,
  - uskutečnit prověrku k zjištění důvodnosti a charakteru vady a zahájit bezodkladně práce na odstraňování vady, nejpozději však ve lhůtě 48 hodin od uplatnění vady v pracovních dnech, v ostatních dnech do 72 hodin od uplatnění vady, pokud se smluvní strany nedohodnou jinak,

- c) odstranit běžnou vadu bezodkladně, nejpozději však ve lhůtě 5 pracovních dnů od uplatnění vady,
  - d) odstranit vadu bránící užívání díla nebo části díla bezodkladně v technicky nejkratším možném termínu, nejpozději však ve lhůtě 7 pracovních dnů od uplatnění vady.
- (6) Zhotovitel se zavazuje zahájit odstraňování vad, které mají charakter havárie ve lhůtě do 24 hodin od jejich uplatnění objednatelem. Objednatel je oprávněn takové vady uplatnit u zhotovitele bezprostředně telefonicky či osobně.
- (7) Pokud tato smlouva nestanoví jinak, nároky z vad díla se řídí obecnou úpravou občanského zákoníku. Nároky z vad díla se nedotýkají nároku na náhradu škody nebo nároku na smluvní pokutu.

### **Čl. 8 Pojištění**

- (1) Zhotovitel prohlašuje, že má uzavřenou pojistnou smlouvu s pojištěním odpovědnosti za škodu způsobenou třetí osobě při výkonu podnikatelské činnosti ve výši 1.000.000 Kč (slovy: jeden milion korun českých). Zhotovitel se zavazuje udržovat sjednané pojištění po celou dobu trvání této smlouvy.
- (2) V případě, že zhotovitel poruší povinnost uvedenou v tomto článku, je objednatel oprávněn od této smlouvy odstoupit.
- (3) V případě, že dojde ke změně pojistné smlouvy, je zhotovitel povinen o této skutečnosti neprodleně informovat objednatele, a to nejpozději ve lhůtě 3 pracovních dnů.
- (4) Jakékoliv škody z plnění vzniklé objednateli, tedy i škody, které nebudou kryty pojištěním dle tohoto článku, budou hrazeny zhotovitelem.
- (5) Objednatel není odpovědný za škodu způsobenou pracovním úrazem na místě plnění pracovníkovi zhotovitele nebo třetí osobě, pokud tato škoda nebyla způsobena činem nebo opominutím objednatele nebo jeho pracovníka.

### **Čl. 9 Sankce**

- (1) Výše úroků z prodlení se řídí platnými právními předpisy.
- (2) Smluvní strany se dohodly, že v případě prodlení zhotovitele s provedením díla (či jeho části) ve lhůtě stanovené v této smlouvě, nebo písemně sjednané mezi smluvními stranami, je zhotovitel povinen zaplatit objednateli smluvní pokutu ve výši 0,5 % z celkové ceny díla (či dané části) bez DPH, s jehož dokončením je v prodlení, za každý i započatý den prodlení.
- (3) V případě prodlení zhotovitele s odstraněním vad uplatněných objednatelem v záruční době, činí smluvní pokuta 3.000 Kč (slovy: tři tisíce korun českých) za každou vadu a každý i započatý den prodlení.
- (4) V případě porušení povinnosti zhotovitele nenarušit provoz objednatele dle čl. 5, odst. 10 této smlouvy je zhotovitel povinen uhradit smluvní pokutu 10.000 Kč (slovy: deset tisíc korun českých) za každý jednotlivý případ porušení této povinnosti.
- (5) Pro případ porušení povinnosti mlčenlivosti dle čl. 5, odst. 11 a 12 této smlouvy a čl. XII., odst. 1 Všeobecných obchodních podmínek NNH, které tvoří přílohu č. |2 této smlouvy,





- je zhotovitel povinen zaplatit smluvní pokutu ve výši 20.000 Kč (slovy: dvacet tisíc korun českých) za každé jednotlivé porušení této povinnosti.
- (6) Smluvní pokuty dle této smlouvy jsou splatné po porušení uvedené povinnosti, a to do 10 dnů ode dne doručení písemné výzvy oprávněné smluvní strany k její úhradě straně povinné, a to bezhotovostním převodem na bankovní účet oprávněné smluvní strany, uvedený v hlavičce této smlouvy.
  - (7) Povinností zaplatit smluvní pokutu není dotčeno právo oprávněné smluvní strany domáhat se náhrady škody způsobené porušením povinnosti, na kterou se vztahuje smluvní pokuta, a to i ve výši přesahující výši smluvní pokuty (smluvní strany vylučují aplikaci ust. § 2050 občanského zákoníku). Zaplacením smluvní pokuty dále není dotčena povinnost zhotovitele splnit závazky vyplývající z této smlouvy.

### Čl. 10

#### Vlastnické právo a nebezpečí škody

- (1) Objednatel má vlastnické právo ke všem věcem, které předal zhotoviteli k provedení díla, nebo které za tím účelem opatřil a dodal na místo plnění.
- (2) Nebezpečí škody a zániku prováděného díla, jakož i nebezpečí škody na věcech opatřených k provedení díla nese zhotovitel. Tato nebezpečí přecházejí na objednatele převzetím díla.
- (3) Zhotovitel se zavazuje provést opatření snižující možnost vzniku škod podle předchozího odstavce.

### Čl. 11

#### Doba trvání smlouvy a způsob jejího ukončení

- (1) Tato smlouva se sjednává na dobu určitou, a to na dobu splnění předmětu smlouvy v souladu s čl. 3 této smlouvy.
- (2) Tato smlouva může být ukončena výpovědí ze strany objednatele bez udání důvodu, když výpovědní doba činí 1 měsíc a počíná běžet prvním dnem měsíce následujícího po měsíci, ve kterém byla výpověď zhotoviteli doručena, a dále způsobem dle Všeobecných obchodních podmínek NNH, které tvoří přílohu č. 2 této smlouvy.
- (3) Vedle důvodů stanovených občanským zákoníkem a VOP může smluvní strana odstoupit od smlouvy pro podstatné porušení smlouvy druhou smluvní stranou, kterým se rozumí zejména:
  - a) na straně objednatele nezaplacení ceny za dílo v souladu s podmínkami smlouvy ve lhůtě delší 60 dnů po uplynutí splatnosti ceny za dílo a neodstranění závadného stavu ani v dodatečné lhůtě 30-ti dnů ode dne doručení výzvy k nápravě,
  - b) na straně zhotovitele opakovaným porušením (minimálně dvakrát) povinností plynoucích z této smlouvy.

### Čl. 12

#### Protikorupční ustanovení

- (1) Smluvní strany se zavazují jednat tak a přijmout taková opatření, aby nevzniklo žádné důvodné podezření ze spáchání trestného činu a aby nedošlo ani k žádnému takovému spáchání trestného činu (včetně formy účastenství), a to ani jeho přípravy či pokusu, jež by mohlo být kterékoliv ze smluvních stran přičteno podle zákona č. 418/2011 Sb., o trestní odpovědnosti právnických osob a řízení proti nim, jakož aby ani nevznikla trestní

odpovědnost fyzických osob (včetně zaměstnanců) podle trestního zákoníku, případně nebylo zahájeno trestní stíhání proti kterékoliv smluvní straně včetně jejích zaměstnanců podle platných právních předpisů.

- (2) Zhotovitel prohlašuje, že se seznámil se zásadami, hodnotami a cíli Interního protikorupčního programu objednatele uveřejněného na webových stránkách objednatele, viz <https://www.homolka.cz/o-nemocnici/11966-protikorupcni-strategie/> (dále jen „IPP“).
- (3) Zhotovitel se zavazuje v co nejširším možném rozsahu dodržovat zásady a pravidla spolupráce uvedená v příloze č. 2 IPP, a to na vlastní náklady a odpovědnost při plnění svých závazků vzniklých z této smlouvy.
- (4) Zhotovitel se zavazuje dodržovat hodnoty, zásady a pravidla spolupráce IPP především ve vztahu k protikorupčním opatřením. V této souvislosti se smluvní strany zavazují si navzájem neprodleně oznámit důvodné podezření ohledně možného naplnění skutkové podstaty některého z trestných činů, především trestného činu přijetí úplatku, nepřímého úplatkářství či podplacení, a to bez ohledu na splnění případné zákonné oznamovací povinnosti a nad její rámec.
- (5) Smluvní strany se zavazují a prohlašují, že splňují a budou po celou dobu trvání této smlouvy dodržovat a splňovat kritéria a standardy chování vyplývající z výše uvedených zásad a hodnot IPP.
- (6) Smluvní strany se dohodly, že při plnění této smlouvy budou vždy postupovat čestně a transparentně a potvrzují, že takto jednaly i v průběhu vyjednávání a po dobu účinnosti této smlouvy.
- (7) Každá ze smluvních stran prohlašuje, že neposkytne, nenabídne ani neslíbí úplatek jinému nebo pro jiného v souvislosti s obstaráváním věcí obecného zájmu ani neposkytne, nenabídne ani neslíbí úplatek jinému nebo pro jiného v souvislosti s podnikáním svým nebo jiného, a že neposkytne, nenabídne ani neslíbí neoprávněné výhody třetím stranám, ani je nepřijímá a nevyžaduje.
- (8) V této souvislosti se smluvní strany zavazují si navzájem neprodleně oznámit důvodné podezření ohledně možného jednání, které je v rozporu se zásadami podle tohoto článku a mohlo by souviset s plněním této smlouvy nebo s jejím uzavíráním.

### Čl. 13

#### Přílohy

- (1) Nedílnou součástí této smlouvy jsou tyto její přílohy:  
Příloha č. 1: Technická specifikace díla, vč. ocenění díla (cen. nabídky);  
Příloha č. 2: Všeobecné obchodní podmínky NNH.
- (2) V případě rozporu mají ustanovení této smlouvy přednost před přílohami.

### Čl. 14

#### Závěrečná ustanovení

- (1) Tato smlouva nabývá platnosti a účinnosti dnem jejího uzavření smluvními stranami, nemá-li nabýt v souladu se zákonem č. 340/2015 Sb., o zvláštních podmínkách účinnosti některých smluv, uveřejňování těchto smluv a o registru smluv (dále jen „**zákon o registru smluv**“), ve znění pozdějších předpisů, účinnosti později. V takovém případě

jsou smluvní strany povinny ve vzájemné součinnosti jednat tak, aby byly naplněny podmínky zákona o registru smluv a tato smlouva nabyla účinnosti bez zbytečného odkladu po jejím uzavření.

- (2) Smluvní vztahy založené touto smlouvou mezi smluvními stranami a jí výslovně neupravené se řídí Všeobecnými obchodními podmínkami NNH, které tvoří přílohu č. 2 této smlouvy, a dále pak českým právním řádem, především pak ustanoveními občanského zákoníku, pokud smlouva nestanoví jinak.
- (3) Smluvní strany jsou oprávněny provádět zápočty pohledávek pouze na základě dohody smluvních stran.
- (4) Smlouva je vyhotovena ve **třech stejnopisech**, z nichž každý má platnost originálu, přičemž jeden (1) stejnopis obdrží zhotovitel a dva (2) stejnopisy objednatel.
- (5) Smluvní strany prohlašují, že si tuto smlouvu před jejím podpisem přečetly, a shledaly, že její obsah přesně odpovídá jejich pravé a svobodné vůli a zakládá právní následky, jejichž dosažení svým jednáním sledovaly; a proto ji níže, prosty omylu, lsti a tísně na důkaz této skutečnosti podepisují.

V ..... dne .....

V Praze dne .....

.....  
**SVD, s.r.o.**  
Viktor Demkiv  
jednatel  
Zhotovitel

.....  
**Nemocnice Na Homolce**  
MUDr. Petr Polouček, MBA  
ředitel nemocnice  
Objednatel

## SOUHRNNY LIST

|               |  |            |        |
|---------------|--|------------|--------|
| Název stavby  | Revitalizace Laboratoří OKBH1 a sociálního zařízení B103       | JKSO       |        |
| Název objektu | monoblok NNH, blok B a E                                       | EČO        |        |
|               |  | Místo      |        |
|               |  | IČO        | DIČ    |
| Objednatel    | Nemocnice Na Homolce, Roentgenova 37/2, 150 30 Praha 5 - Motol | 23684      |        |
| Projektant    |  |            |        |
| Zhotovitel    |  | 28516681   |        |
| Zpracoval     |  |            |        |
|               | Rozpočet číslo   | Dne        | CZ-CPV |
|               |  | 27.10.2022 | CZ-CPA |

### Měrné a účelové jednotky

| Počet | Náklady / 1 m.j. | Počet | Náklady / 1 m.j. | Počet | Náklady / 1 m.j. |
|-------|------------------|-------|------------------|-------|------------------|
|       |                  |       |                  |       |                  |

### Rozpočtové náklady v CZK

| A Základní rozp. náklady |              |         | B Doplnkové náklady |    |                  | C Náklady na umístění stavby |    |                     |
|--------------------------|--------------|---------|---------------------|----|------------------|------------------------------|----|---------------------|
| 1                        | HSV          | Dodávky | 103 419,62          | 8  | Práce přesčas    | 0,00                         | 13 | Zařízení staveniště |
| 2                        |              | Montáž  | 119 309,08          | 9  | Bez pevné podl.  | 0,00                         | 14 | Projektové práce    |
| 3                        | PSV          | Dodávky | 239 824,09          | 10 | Kulturní památka | 0,00                         | 15 | Územní vlivy        |
| 4                        |              | Montáž  | 223 174,31          | 11 |                  | 0,00                         | 16 | Provozní vlivy      |
| 5                        | "M"          | Dodávky |                     |    |                  |                              | 17 | Jiné VRN            |
| 6                        |              | Montáž  |                     |    |                  |                              | 18 | VRN z rozpočtu      |
| 7                        | ZRN (ř. 1-6) |         | 685 727,10          | 12 | DN (ř. 8-11)     |                              | 19 | VRN (ř. 13-18)      |
| 20                       | HZS          |         | 26 917,50           | 21 | Kompl. činnost   |                              | 22 | Ostatní náklady     |

**Projektant, Zhotovitel, Objednatel**

|  |                                 |
|--|---------------------------------|
| <b>D Celkem bez DPH</b>                  | <b>685 727,10</b>               |
| <b>Celkem bez DPH s koef. 1,07</b>       | <b>733 728,00</b>               |
| <b>Celkem bez DPH s koef. 1,07 a HZS</b> | <b>760 645,50</b>               |
| <b>DPH</b>                               | <b>% Základ daně DPH celkem</b> |
| snížená                                  | 15,0                            |
| základní                                 | 21,0                            |
| <b>Cena s DPH</b>                        |                                 |

### E Přípočty a odpočty

|                  |  |
|------------------|--|
| Dodá zadavatel   |  |
| Klouzavá doložka |  |
| Zvýhodnění       |  |



# KRYCI LIST ROZPOCTU

|               |                            |                   |        |
|---------------|----------------------------|-------------------|--------|
| Název stavby  | <b>OKBHI</b>               | JKSO              |        |
| Název objektu | <b>OKBHI oprava opravy</b> | EČO               |        |
|               |                            | Místo             |        |
|               |                            | IČO               | DIČ    |
| Objednatel    |                            |                   |        |
| Projektant    |                            |                   |        |
| Zhotovitel    |                            |                   |        |
| Zpracoval     |                            |                   |        |
|               | Rozpočet číslo             | Dne               | CZ-CPV |
|               |                            | <b>27.10.2022</b> | CZ-CPA |

## Měrné a účelové jednotky

| Počet | Náklady / 1 m.j. | Počet | Náklady / 1 m.j. | Počet | Náklady / 1 m.j. |
|-------|------------------|-------|------------------|-------|------------------|
|       |                  |       |                  |       |                  |

## Rozpočtové náklady v CZK

| A  | Základní rozp. náklady  | B  | Doplňkové náklady     | C  | Náklady na umístění stavby |
|----|-------------------------|----|-----------------------|----|----------------------------|
| 1  | HSV Dodávky 54 476,85   | 8  | Práce přesčas 0,00    | 13 | Zařízení staveniště        |
| 2  | Montáž 71 124,20        | 9  | Bez pevné podl. 0,00  | 14 | Projektové práce           |
| 3  | PSV Dodávky 98 504,55   | 10 | Kulturní památka 0,00 | 15 | Územní vlivy               |
| 4  | Montáž 99 297,29        | 11 |                       | 16 | Provozní vlivy             |
| 5  | "M" Dodávky             |    |                       | 17 | Jiné VRN                   |
| 6  | Montáž                  |    |                       | 18 | VRN z rozpočtu             |
| 7  | ZRN (ř. 1-6) 323 402,89 | 12 | DN (ř. 8-11)          | 19 | VRN (ř. 13-18)             |
| 20 | HZS 19 492,50           | 21 | Kompl. činnost        | 22 | Ostatní náklady            |

**Projektant, Zhotovitel, Objednatel**

|   |                                   |                   |
|---|-----------------------------------|-------------------|
| D | Celkem bez DPH                    | <b>323 402,89</b> |
|   | Celkem bez DPH s koef. 1,07       | <b>346 041,09</b> |
|   | Celkem bez DPH s koef. 1,07 a HZS | <b>365 533,59</b> |
|   | DPH % Základ daně DPH celkem      |                   |
|   | snížená 15,0                      |                   |
|   | základní 21,0                     |                   |
|   | <b>Cena s DPH</b>                 |                   |

### E Přípočty a odpočty

|                  |  |
|------------------|--|
| Dodá zadavatel   |  |
| Klouzavá doložka |  |
| Zvýhodnění       |  |



## ROZPOČET S VÝKAZEM VÝMĚR

Stavba: OKBHI  
Objekt: OKBHI oprava opravy

Objednatel:  
Zhotovitel:  
Místo:

Zpracoval:  
Datum: 27. 10. 2022

| Č.  | KCN | Kód položky | Popis  | MJ | Množství celkem | Cena jednotková | Dodávka celkem   | Montáž celkem    | Cena celkem       | Hmotnost | Hmotnost celkem |
|---|-----|-------------|--|----|-----------------|-----------------|------------------|------------------|-------------------|----------|-----------------|
| <b>HSV Práce a dodávky HSV</b>                      |     |             |  |    |                 |                 | <b>54 476,85</b> | <b>71 124,20</b> | <b>125 601,05</b> |          | <b>3,262</b>    |
| <b>6 Úpravy povrchů, podlahy a osazování výplní</b> |     |             |  |    |                 |                 | <b>47 438,85</b> | <b>45 948,25</b> | <b>93 387,10</b>  |          | <b>3,262</b>    |
| 1   | 014 | 612135000   | Vyrovnání podkladu vnitřních stěn maltou vápennou tl do 10 mm                      | m2 | 81,940          | 426,00          | 18 636,43        | 16 270,01        | 34 906,44         | 0,017    | 1,368           |
|   |     | F02         | 40,97*2"E403 obvod x výška 2m  |    | 81,940          |                 |                  |                  |                   |          |                 |
|   |     |             | Součet   |    | 81,940          |                 |                  |                  |                   |          |                 |
| 2   | 014 | 612135090   | Příplatek k vyrovnání vnitřních stěn maltou vápennou za každých dalších 5 mm tl    | m2 | 144,800         | 150,00          | 16 356,61        | 5 363,39         | 21 720,00         | 0,008    | 1,202           |
|   |     |             | 36,2*4"plocha E403 x 4 jednotky á 5mm  |    | 144,800         |                 |                  |                  |                   |          |                 |
|   |     |             | Součet   |    | 144,800         |                 |                  |                  |                   |          |                 |
| 3   | 011 | 612142001   | Potažení vnitřních stěn sklovláknitým pletivem vtačeným do tenkovrstvé hmoty       | m2 | 98,540          | 249,00          | 9 652,98         | 14 883,48        | 24 536,46         | 0,004    | 0,432           |
|   |     |             | 16,6"omítky nad obklady E403   |    | 16,600          |                 |                  |                  |                   |          |                 |
|   |     | F02         |  |    | 81,940          |                 |                  |                  |                   |          |                 |
|   |     |             | Součet   |    | 98,540          |                 |                  |                  |                   |          |                 |
| 4   | 011 | 612341121   | Sádrová nebo vápencsádrová omítka hladká jednovrstvá vnitřních stěn nanášená ručně | m2 | 16,600          | 304,00          | 1 581,81         | 3 464,59         | 5 046,40          | 0,011    | 0,183           |
|   |     |             | 16,6"omítky nad obklady E403   |    | 16,600          |                 |                  |                  |                   |          |                 |
|   |     |             | Součet   |    | 16,600          |                 |                  |                  |                   |          |                 |
| 5   | 011 | 619991001   | Zakrytí podlah před prováděním prací   | m2 | 5,000           | 21,40           | 21,40            | 85,60            | 107,00            |          |                 |
| 6   | 607 | 60726236    | deska dřevoštěpková OSB 3 ostrá hrana nebroušená tl 10mm                           | m2 | 5,000           | 186,00          | 930,00           |                  | 930,00            | 0,006    | 0,031           |
| 7   | 014 | 619995001   | Začištění omítek kolem oken, dveří, podlah nebo obkladů                            | m  | 30,400          | 202,00          | 259,62           | 5 881,18         | 6 140,80          | 0,002    | 0,046           |
|   |     |             | ((2,0+1,2+2,0)*2)*2"začištění kolem 2ks dveří oboustranně                          |    | 20,800          |                 |                  |                  |                   |          |                 |
|   |     |             | (1,6*2)*3"1,6v x 2 strany x 3 okna   |    | 9,600           |                 |                  |                  |                   |          |                 |
|   |     |             | Součet   |    | 30,400          |                 |                  |                  |                   |          |                 |
| <b>9 Ostatní konstrukce a práce, bourání</b>        |     |             |  |    |                 |                 | <b>13 262,47</b> | <b>13 262,47</b> |                   |          |                 |
| 8   | 014 | 952902611   | Čištění budov vysátí prachu z ostatních ploch                                      | m2 | 93,439          | 15,20           |                  | 1 420,27         | 1 420,27          |          |                 |
|   |     |             | 6,04*15,47"E403  |    | 93,439          |                 |                  |                  |                   |          |                 |

## ROZPOČET S VÝKAZEM VÝMĚR

Stavba: OKBHI  
Objekt: OKBHI oprava opravy

Objednatel:  
Zhotovitel:  
Místo:

Zpracoval:  
Datum: 27. 10. 2022

| Č.  | KCN | Kód položky | Popis  | MJ  | Množství celkem | Cena jednotková | Dodávka celkem  | Montáž celkem   | Cena celkem      | Hmotnost | Hmotnost celkem |
|---|-----|-------------|--|-----|-----------------|-----------------|-----------------|-----------------|------------------|----------|-----------------|
| Součet  |     |             |  |     | 93,439          |                 |                 |                 |                  |          |                 |
| 9   | 013 | 973031324   | Vysekání kapes ve zdivu cihelném na MV nebo MVC pl do 0,10 m2 hl do 150 mm                       | kus | 3,000           | 209,00          |                 | 627,00          | 627,00           |          |                 |
| 3"krabice pro ELE   |     |             |  |     | 3,000           |                 |                 |                 |                  |          |                 |
| Součet  |     |             |  |     | 3,000           |                 |                 |                 |                  |          |                 |
| 10  | 013 | 978013191   | Otlučení (osekání) vnitřní vápenné nebo vápenocementové omítky stěn v rozsahu přes 50 do 100 %   | m2  | 81,940          | 100,00          |                 | 8 194,00        | 8 194,00         |          |                 |
| F02   |     |             |  |     | 81,940          |                 |                 |                 |                  |          |                 |
| Součet  |     |             |  |     | 81,940          |                 |                 |                 |                  |          |                 |
| 11  | 013 | 978035127   | Odstranění tenkovrstvé omítky tl přes 2 mm odsekáním v rozsahu přes 50 do 100 %                  | m2  | 16,600          | 182,00          |                 | 3 021,20        | 3 021,20         |          |                 |
| 16,6"omítky nad obklady E403                              |     |             |  |     | 16,600          |                 |                 |                 |                  |          |                 |
| Součet  |     |             |  |     | 16,600          |                 |                 |                 |                  |          |                 |
| <b>997 Přesun sutě</b>                                    |     |             |  |     |                 |                 | <b>7 038,00</b> | <b>5 503,44</b> | <b>12 541,44</b> |          |                 |
| 12  | 002 | 997002519   | Příplatek ZKD 1 km přemístění suti a vybouraných hmot  | t   | 4,600           | 12,70           |                 | 58,42           | 58,42            |          |                 |
| 13  | 002 | 997002611   | Nakládání suti a vybouraných hmot  | t   | 4,600           | 118,00          |                 | 542,80          | 542,80           |          |                 |
| 14  | 013 | 997013111   | Vnitrostaveništní doprava suti a vybouraných hmot pro budovy v do 6 m s použitím mechanizace     | t   | 4,600           | 605,00          |                 | 2 783,00        | 2 783,00         |          |                 |
| 15  | 013 | 997013219   | Příplatek k vnitrostaveništní dopravě suti a vybouraných hmot za zvětšenou dopravu suti ZKD 10 m | t   | 4,600           | 99,70           |                 | 458,62          | 458,62           |          |                 |
| 1*4,6   |     |             |  |     | 4,600           |                 |                 |                 |                  |          |                 |
| VÝPOČET:  |     |             |  |     |                 |                 |                 |                 |                  |          |                 |
| příplatku   |     |             |  |     |                 |                 |                 |                 |                  |          |                 |
| 10m / 10m (příplatek za každých dalších 10m) = 1 jednotka |     |             |  |     |                 |                 |                 |                 |                  |          |                 |
| 1 jednotka x 4,6 celková hmotnost suti                    |     |             |  |     |                 |                 |                 |                 |                  |          |                 |
| Součet  |     |             |  |     | 4,600           |                 |                 |                 |                  |          |                 |
| 16  | 013 | 997013501   | Odvoz suti a vybouraných hmot na skládku nebo meziskládku do 1 km se složením                    | t   | 4,600           | 286,00          |                 | 1 315,60        | 1 315,60         |          |                 |
| 17  | 013 | 997013509   | Příplatek k odvozu suti a vybouraných hmot na skládku ZKD 1 km přes 1 km                         | t   | 27,600          | 12,50           |                 | 345,00          | 345,00           |          |                 |

## ROZPOČET S VÝKAZEM VÝMĚR

Stavba: OKBHI  
Objekt: OKBHI oprava opravy

Objednatel:  
Zhotovitel:  
Místo:

Zpracoval:  
Datum: 27. 10. 2022

| Č. | KCN | Kód položky  | Popis   | MJ  | Množství celkem | Cena jednotková | Dodávka celkem   | Montáž celkem    | Cena celkem       | Hmotnost | Hmotnost celkem |
|----|-----|--------------|---|-----|-----------------|-----------------|------------------|------------------|-------------------|----------|-----------------|
|    |     |              | (7-1)*4,6'(7km vzdálená deponie Smíchov - 1km odpočet pol.<br>997013501)*4,6 suř  |     | 27,600          |                 |                  |                  |                   |          |                 |
|    |     |              | Součet  |     | 27,600          |                 |                  |                  |                   |          |                 |
| 18 | 013 | 997013609    | Poplatek za uložení na skládce (skládkovné) stavebního odpadu ze směsi nebo oddělených frakcí betonu, cihel a keramických výrobků kód odpadu 17 01 07 | t   | 4,600           | 1 530,00        | 7 038,00         |                  | 7 038,00          |          |                 |
|    |     | <b>998</b>   | <b>Přesun hmot</b>  |     |                 |                 |                  | <b>6 410,04</b>  | <b>6 410,04</b>   |          |                 |
| 19 | 011 | 998018001    | Přesun hmot ruční pro budovy v do 6 m   | t   | 4,109           | 1 560,00        |                  | 6 410,04         | 6 410,04          |          |                 |
|    |     | <b>PSV</b>   | <b>Práce a dodávky PSV</b>  |     |                 |                 | <b>98 504,55</b> | <b>99 297,29</b> | <b>197 801,84</b> |          | <b>39,845</b>   |
|    |     | <b>763</b>   | <b>Konstrukce suché výstavby</b>  |     |                 |                 | <b>83,86</b>     | <b>206,94</b>    | <b>290,80</b>     |          | <b>0,007</b>    |
| 20 | 763 | 763121632    | Montáž desek lepených na bočánky SDK stěna předsazená<br>2,5*0,2'SDK deska pod ELE žlab   | m2  | 0,500           | 427,00          | 37,95            | 175,55           | 213,50            | 0,005    | 0,003           |
|    |     |              | Součet  |     | 0,500           |                 |                  |                  |                   |          |                 |
| 21 | KNF | KNF.00167678 | Deska Knauf WHITE 12,5, šířka 1250 mm x délka 2000 mm<br>0,5 * 1,05   | m2  | 0,525           | 87,44           | 45,91            |                  | 45,91             | 0,009    | 0,005           |
| 22 | 763 | 998763200    | Přesun hmot procentní pro dřevostavby v objektech v do 6 m  | %   | 2,594           | 7,35            |                  | 19,07            | 19,07             |          |                 |
| 23 | 763 | 998763294    | m   | %   | 2,594           | 4,75            |                  | 12,32            | 12,32             |          |                 |
|    |     | <b>766</b>   | <b>Konstrukce truhlářské</b>  |     |                 |                 | <b>1 650,87</b>  | <b>402,52</b>    | <b>2 053,39</b>   |          | <b>0,007</b>    |
| 24 | 766 | 766694115    | Montáž parapetních desek dřevěných nebo plastových š do 30 cm dl přes 3,6 m<br>1"E403   | kus | 1,000           | 368,00          |                  | 368,00           | 368,00            |          |                 |
|    |     |              | Součet  |     | 1,000           |                 |                  |                  |                   |          |                 |
| 25 |     | R04          | P0420001H1-M parapet Greenline PVC vnitřní - š 200mm, barva bílá<br>6,63"E403   | m   | 6,630           | 249,00          | 1 650,87         |                  | 1 650,87          | 0,001    | 0,007           |
|    |     |              | Součet  |     | 6,630           |                 |                  |                  |                   |          |                 |
| 26 | 766 | 998766201    | Přesun hmot procentní pro kce truhlářské v objektech v do 6 m   | %   | 20,189          | 0,74            |                  | 14,94            | 14,94             |          |                 |

## ROZPOČET S VÝKAZEM VÝMĚR

Stavba: OKBHI  
 Objekt: OKBHI oprava opravy

Objednatel:  
 Zhotovitel:  
 Místo:

Zpracoval:  
 Datum: 27. 10. 2022

| Č.         | KCN | Kód položky | Popis  | MJ | Množství celkem  | Cena jednotková | Dodávka celkem | Montáž celkem    | Cena celkem       | Hmotnost | Hmotnost celkem |
|------------|-----|-------------|--|----|------------------|-----------------|----------------|------------------|-------------------|----------|-----------------|
| 27         | 766 | 998766292   | Příplatek k přesunu hmot procentní 766 za zvětšený přesun do 100 m   | %  | 20,189           | 0,97            |                | 19,58            | 19,58             |          |                 |
| <b>781</b> |     |             |  |    | <b>90 773,43</b> |                 |                | <b>94 285,38</b> | <b>185 058,81</b> |          | <b>39,690</b>   |
| 28         | 781 | 781111011   | Ometení (oprášení) stěny při přípravě podkladu   | m2 | 78,640           | 7,02            |                | 552,05           | 552,05            |          |                 |
|            |     |             | 78"E403  |    | 78,000           |                 |                |                  |                   |          |                 |
|            |     |             | F04  |    | 0,640            |                 |                |                  |                   |          |                 |
|            |     |             | Součet   |    | 78,640           |                 |                |                  |                   |          |                 |
| 29         | 781 | 781121011   | Nátěr penetrační na stěnu  | m2 | 78,640           | 56,20           | 2 398,52       | 2 021,05         | 4 419,57          | 0,000    | 0,024           |
|            |     |             | 78"E403  |    | 78,000           |                 |                |                  |                   |          |                 |
|            |     |             | F04  |    | 0,640            |                 |                |                  |                   |          |                 |
|            |     |             | Součet   |    | 78,640           |                 |                |                  |                   |          |                 |
| 30         | 781 | 781471810   | Demontáž obkladů z obkladaček keramických kladených do malty   | m2 | 82,580           | 124,00          |                | 10 239,92        | 10 239,92         |          |                 |
|            |     |             | F02  |    | 81,940           |                 |                |                  |                   |          |                 |
|            |     |             | F04  |    | 0,640            |                 |                |                  |                   |          |                 |
|            |     |             | Součet   |    | 82,580           |                 |                |                  |                   |          |                 |
| 31         | 781 | 781474154   | Montáž obkladů vnitřních keramických velkoformátových hladkých přes 4 do 6 ks/m2 lepených flexibilním lepidlem | m2 | 78,640           | 1 050,00        | 17 941,72      | 64 630,28        | 82 572,00         | 0,009    | 0,708           |
|            |     |             | 78"E403  |    | 78,000           |                 |                |                  |                   |          |                 |
|            |     |             | F04  |    | 0,640            |                 |                |                  |                   |          |                 |
|            |     |             | Součet   |    | 78,640           |                 |                |                  |                   |          |                 |
| 32         | 597 | 59761001    | obklad velkoformátový keramický hladký přes 4 do 6ks/m2  | m2 | 90,390           | 595,00          | 53 782,05      |                  | 53 782,05         | 0,020    | 1,808           |
|            |     |             | 78,6 * 1,15  |    | 90,390           |                 |                |                  |                   |          |                 |
| 33         | 781 | 781477113   | Příplatek k montáži obkladů vnitřních keramických hladkých za spárování bílým cementem                         | m2 | 78,640           | 16,60           | 1 309,36       | -3,94            | 1 305,42          | 0,001    | 0,073           |
|            |     |             | 78"E403  |    | 78,000           |                 |                |                  |                   |          |                 |
|            |     |             | F04  |    | 0,640            |                 |                |                  |                   |          |                 |
|            |     |             | Součet   |    | 78,640           |                 |                |                  |                   |          |                 |
| 34         | 781 | 781494111   | Profily rohové lepené flexibilním lepidlem   | m  | 34,200           | 163,00          | 3 131,35       | 2 443,25         | 5 574,60          | 0,001    | 0,019           |
|            |     |             | 19*1,8*19 rohů x 1,8m výška v E403   |    | 34,200           |                 |                |                  |                   |          |                 |
|            |     |             | Součet   |    | 34,200           |                 |                |                  |                   |          |                 |
| 35         |     | R03         | Lišta ukončovací Havos nerez, výška 10 mm, délka 3000 mm   | m  | 57,000           | 186,67          | 10 640,19      |                  | 10 640,19         | 0,650    | 37,050          |

## ROZPOČET S VÝKAZEM VÝMĚR

Stavba: OKBHI  
Objekt: OKBHI oprava opravy

Objednatel:  
Zhotovitel:  
Místo:

Zpracoval:  
Datum: 27. 10. 2022

| Č. | KCN        | Kód položky                               | Popis  | MJ  | Množství celkem | Cena jednotková | Dodávka celkem  | Montáž celkem   | Cena celkem      | Hmotnost | Hmotnost celkem |
|----|------------|---|--|-----|-----------------|-----------------|-----------------|-----------------|------------------|----------|-----------------|
| 36 | 781        | 781495115                                 | Spárování vnitřních obkladů silikonem + rohy + parapety                                    | m   | 29,000          | 47,00           | 401,36          | 961,64          | 1 363,00         | 0,000    | 0,001           |
|    |            |   | 3+6,5"parapety E403  |     | 9,500           |                 |                 |                 |                  |          |                 |
|    |            |   | 13*1,5"13 rohů E403  |     | 19,500          |                 |                 |                 |                  |          |                 |
|    |            |   | Součet   |     | 29,000          |                 |                 |                 |                  |          |                 |
| 37 | 781        | 781495117                                 | Spárování vnitřních obkladů akrylem - horní část   | m   | 40,970          | 48,90           | 573,58          | 1 429,85        | 2 003,43         | 0,000    | 0,005           |
|    |            |   | 40,97"obvod obkladů E403   |     | 40,970          |                 |                 |                 |                  |          |                 |
|    |            |   | Součet   |     | 40,970          |                 |                 |                 |                  |          |                 |
| 38 | 781        | 781495142                                 | Průnik obkladem kruhový přes DN 30 do DN 90  | kus | 15,000          | 76,20           |                 | 1 143,00        | 1 143,00         |          |                 |
|    |            |   | 15"15 ele+voda   |     | 15,000          |                 |                 |                 |                  |          |                 |
|    |            |   | Součet   |     | 15,000          |                 |                 |                 |                  |          |                 |
| 39 | 781        | 781495211                                 | Čištění vnitřních ploch stěn po provedení obkladu chemickými prostředky                    | m2  | 78,640          | 24,70           | 589,01          | 1 353,40        | 1 942,41         | 0,000    | 0,004           |
|    |            |   | 78"E403  |     | 78,000          |                 |                 |                 |                  |          |                 |
|    | F04        |   | 3,2*0,2"parapety E403  |     | 0,640           |                 |                 |                 |                  |          |                 |
|    |            |   | Součet   |     | 78,640          |                 |                 |                 |                  |          |                 |
| 40 | 784        | 784111031                                 | Omytí podkladu po spárování  | m2  | 78,640          | 39,30           | 6,29            | 3 084,26        | 3 080,55         |          |                 |
|    |            |   | 78"E403  |     | 78,000          |                 |                 |                 |                  |          |                 |
|    |            |   | 3,2*0,2"parapety E403  |     | 0,640           |                 |                 |                 |                  |          |                 |
|    |            |   | Součet   |     | 78,640          |                 |                 |                 |                  |          |                 |
| 41 | 781        | 998781201                                 | Přesun hmot procentní pro obklady keramické v objektech v do 6 m                           | %   | 1 786,282       | 2,80            |                 | 5 001,59        | 5 001,59         |          |                 |
| 42 | 781        | 998781292                                 | Příplatek k přesunu hmot procentní 781 za zvýšený přesun do 100 m                          | %   | 1 786,282       | 0,80            |                 | 1 429,03        | 1 429,03         |          |                 |
|    | <b>784</b> | <b>Dokončovací práce - malby a tapety</b> |  |     |                 |                 | <b>5 996,39</b> | <b>4 402,45</b> | <b>10 398,84</b> |          | <b>0,141</b>    |
| 43 | 784        | 784111021                                 | Obroušení podkladu v místnostech v do 3,80 m   | m2  | 40,595          | 20,10           | 21,11           | 794,85          | 815,96           | 0,000    | 0,000           |
|    |            |   | 16,6*2"omítky nad obklady E403 broušení 2x   |     | 33,200          |                 |                 |                 |                  |          |                 |
|    |            |   | F03  |     | 6,435           |                 |                 |                 |                  |          |                 |
|    |            |   | (1,6*2*0,1)*3"1,6v x 2 strany x 3 okna x 10cm  |     | 0,960           |                 |                 |                 |                  |          |                 |
|    |            |   | Součet   |     | 40,595          |                 |                 |                 |                  |          |                 |
| 44 | 784        | 784161331                                 | Lokální vyrovnání podkladu disperzní stěrkou pl přes 0,5 do 1 m2 v místnostech v do 3,80 m | kus | 10,000          | 149,00          | 976,50          | 513,50          | 1 490,00         | 0,005    | 0,045           |
|    |            |   | 10"omítky nad obklady E403 lokální opravy 10x0,5m2   |     | 10,000          |                 |                 |                 |                  |          |                 |



## ROZPOČET S VÝKAZEM VÝMĚR

Stavba: OKBHI  
Objekt: OKBHI oprava opravy

Objednatel:  
Zhotovitel:  
Místo:

Zpracoval:  
Datum: 27. 10. 2022

| Č.   | KCN | Kód položky | Popis  | MJ  | Množství celkem | Cena jednotková | Dodávka celkem | Montáž celkem    | Cena celkem      | Hmotnost | Hmotnost celkem |
|--|-----|-------------|--|-----|-----------------|-----------------|----------------|------------------|------------------|----------|-----------------|
| Součet   |     |             |  |     | 10,000          |                 |                |                  |                  |          |                 |
| 45   | 784 | 784161411   | Celoplošné vyrovnání podkladu sádrovou stěrkou v místnostech v do 3,80 m     | m2  | 23,035          | 198,00          | 3 268,90       | 1 292,03         | 4 560,93         | 0,003    | 0,073           |
|  |     |             | 16,6"omítky nad obklady E403   |     | 16,600          |                 |                |                  |                  |          |                 |
|  |     | F03         | (3,2*0,9+3,4*0,9+7,7*0,9)*0,5"50% plocha pod parapety                        |     | 6,435           |                 |                |                  |                  |          |                 |
| Součet   |     |             |  |     | 23,035          |                 |                |                  |                  |          |                 |
| 46   | 784 | 784171111   | Zakrytí vnitřních ploch stěn v místnostech v do 3,80 m                       | m2  | 25,000          | 7,46            |                | 186,50           | 186,50           |          |                 |
|  |     |             | 25"E403  |     | 25,000          |                 |                |                  |                  |          |                 |
| Součet   |     |             |  |     | 25,000          |                 |                |                  |                  |          |                 |
| 47   | 709 | 70921212    | plachta prodyšná PE 240g/m2  | m2  | 5,000           | 203,00          | 1 015,00       |                  | 1 015,00         | 0,000    | 0,001           |
| 48   | 784 | 784181121   | Hloubková jednonásobná bezbarvá penetrace podkladu v místnostech v do 3,80 m | m2  | 104,975         | 22,20           | 714,88         | 1 615,57         | 2 330,45         | 0,000    | 0,021           |
|  |     |             | 16,6"omítky nad obklady E403   |     | 16,600          |                 |                |                  |                  |          |                 |
|  |     | F02         |  |     | 81,940          |                 |                |                  |                  |          |                 |
|  |     | F03         |  |     | 6,435           |                 |                |                  |                  |          |                 |
| Součet   |     |             |  |     | 104,975         |                 |                |                  |                  |          |                 |
| <b>HZS      Hodinové zúčtovací sazby</b>   |     |             |  |     |                 |                 |                | <b>19 492,50</b> | <b>19 492,50</b> |          |                 |
| 49   | HZS | R01         | Hodinová zúčtovací sazba dle RS víkendové dny                                | hod | 39,000          | 320,00          |                | 12 480,00        | 12 480,00        |          |                 |
|  |     |             | 4"výměna desek stropu E403   |     | 4,000           |                 |                |                  |                  |          |                 |
|  |     |             | 13"17,5hod čekání na výtah   |     | 13,000          |                 |                |                  |                  |          |                 |
| VÝPOČET:   |     |             |  |     |                 |                 |                |                  |                  |          |                 |
| 4,6t = 4600kg odpadu sváženo výtahem : 60l = 60kg objem stavebního kolečka = 77 koleček svoz výtahem |     |             |  |     |                 |                 |                |                  |                  |          |                 |
| 77 koleček x 10min čekání = 770min = 13hod   |     |             |  |     |                 |                 |                |                  |                  |          |                 |
| 14"oprava obvodového soklu (broušení, omítka, tmel, broušení)  |     |             |  |     |                 |                 |                |                  |                  |          |                 |
| jakožto příprava pro podlaháře   |     |             |  |     |                 |                 |                |                  |                  |          |                 |
|  |     |             |  |     | 14,000          |                 |                |                  |                  |          |                 |
| 8"oprava ŽB stěn - odřezání zatluokacích hmoždinek   |     |             |  |     |                 |                 |                |                  |                  |          |                 |
|  |     |             |  |     | 8,000           |                 |                |                  |                  |          |                 |
| Součet   |     |             |  |     | 39,000          |                 |                |                  |                  |          |                 |
| 50   | HZS | R02         | Hodinová zúčtovací sazba dle RS všední dny                                   | hod | 25,500          | 275,00          |                | 7 012,50         | 7 012,50         |          |                 |
|  |     |             | 11,5"11,5hod čekání na výtah   |     | 11,500          |                 |                |                  |                  |          |                 |
| VÝPOČET:   |     |             |  |     |                 |                 |                |                  |                  |          |                 |

## ROZPOČET S VÝKAZEM VÝMĚR

Stavba: OKBHI  
 Objekt: OKBHI oprava opravy

Objednatel:  
 Zhotovitel:  
 Misto:

Zpracoval:  
 Datum: 27. 10. 2022

| Č. | KCN | Kód položky | Popis  | MJ | Množství celkem | Cena jednotková | Dodávka celkem    | Montáž celkem     | Cena celkem       | Hmotnost | Hmotnost celkem |
|----|-----|-------------|--|----|-----------------|-----------------|-------------------|-------------------|-------------------|----------|-----------------|
|    |     |             | 4,109t = 4109kg materiálu dováženo výtahem : 60l = 60kg objem stavebního kolečka = 69 koleček svoz výtahem |    |                 |                 |                   |                   |                   |          |                 |
|    |     |             | 69 koleček x 10min čekání = 690min = 11,5hod   |    |                 |                 |                   |                   |                   |          |                 |
|    |     |             | 6"2x oprava odkladů u rozvaděče / dle elektrikářů/   |    | 6,000           |                 |                   |                   |                   |          |                 |
|    |     |             | 8"drobné opravy v areálu NNH   |    | 8,000           |                 |                   |                   |                   |          |                 |
|    |     |             | Součet   |    | 25,500          |                 |                   |                   |                   |          |                 |
|    |     |             | <b>Celkem</b>  |    |                 |                 | <b>152 981,40</b> | <b>189 913,99</b> | <b>342 895,39</b> |          | <b>43,107</b>   |

MALBA STĚN NAD OBKLADEM - BÍLÁ  
NÁTĚR OBKLADŮ ...???

23A70 FURER  
PO DUBĚR

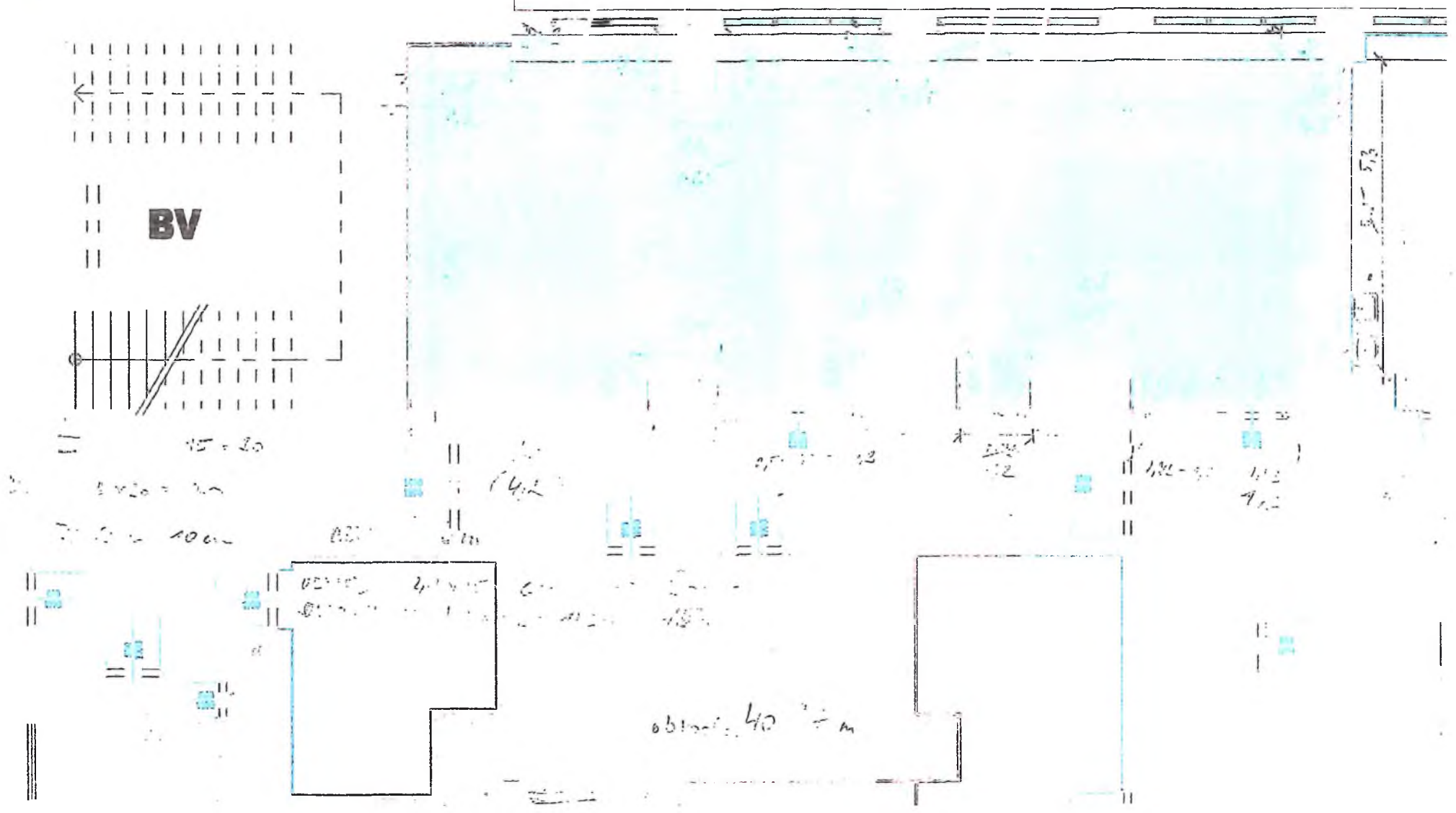
VÝMĚNA PVC

V. STALIZICE 210

ZRUŠIT UMÝVADLO A  
VÝLEVKU

ZVEDNOUT  
UMÝVADLO

PŘEMÍSTIT VÝLEVKU



# KRYCI LIST ROZPOCTU

|               |                |                   |        |
|---------------|----------------|-------------------|--------|
| Název stavby  | <b>B103</b>    | JKSO              |        |
| Název objektu |                | EČO               |        |
|               |                | Místo             |        |
|               |                | IČO               | DIČ    |
| Objednatel    |                |                   |        |
| Projektant    |                |                   |        |
| Zhotovitel    |                |                   |        |
| Zpracoval     |                |                   |        |
|               | Rozpočet číslo | Dne               | CZ-CPV |
|               |                | <b>22.08.2022</b> |        |
|               |                |                   | CZ-CPA |

## Měrné a účelové jednotky

| Počet | Náklady / 1 m.j. | Počet | Náklady / 1 m.j. | Počet | Náklady / 1 m.j. |
|-------|------------------|-------|------------------|-------|------------------|
|       |                  |       |                  |       |                  |

## Rozpočtové náklady v CZK

| A Základní rozp. náklady |              |         | B Doplnkové náklady |    |                  | C Náklady na umístění stavby |    |                     |
|--------------------------|--------------|---------|---------------------|----|------------------|------------------------------|----|---------------------|
| 1                        | HSV          | Dodávky | 48 942,77           | 8  | Práce přesčas    | 0,00                         | 13 | Zařízení staveniště |
| 2                        |              | Montáž  | 48 184,88           | 9  | Bez pevné podl.  | 0,00                         | 14 | Projektové práce    |
| 3                        | PSV          | Dodávky | 141 319,54          | 10 | Kulturní památka | 0,00                         | 15 | Územní vlivy        |
| 4                        |              | Montáž  | 123 877,02          | 11 |                  | 0,00                         | 16 | Provozní vlivy      |
| 5                        | "M"          | Dodávky |                     |    |                  |                              | 17 | Jiné VRN            |
| 6                        |              | Montáž  |                     |    |                  |                              | 18 | VRN z rozpočtu      |
| 7                        | ZRN (ř. 1-6) |         | 362 324,21          | 12 | DN (ř. 8-11)     |                              | 19 | VRN (ř. 13-18)      |
| 20                       | HZS          |         | 7 425,00            | 21 | Kompl. činnost   |                              | 22 | Ostatní náklady     |

**Projektant, Zhotovitel, Objednatel**

|          |  |                                 |
|----------|--|---------------------------------|
| <b>D</b> | <b>Celkem bez DPH</b>                    | <b>362 324,21</b>               |
|          | <b>Celkem bez DPH s koef. 1,07</b>       | <b>387 686,90</b>               |
|          | <b>Celkem bez DPH s koef. 1,07 a HZS</b> | <b>395 111,90</b>               |
|          | <b>DPH</b>                               | <b>% Základ daně DPH celkem</b> |
|          | snížená                                  | 15,0                            |
|          | základní                                 | 21,0                            |
|          | <b>Cena s DPH</b>                        |                                 |

### E Přípočty a odpočty

|                  |  |
|------------------|--|
| Dodá zadavatel   |  |
| Klouzavá doložka |  |
| Zvýhodnění       |  |

## ROZPOČET S VÝKAZEM VÝMĚR

Stavba: B103

Objekt:

Objednatel:

Zhotovitel:

Místo:

Zpracoval:

Datum: 22. 8. 2022

| Č.  | KCN | Kód položky   | Popis   | MJ  | Množství celkem | Cena jednotková | Dodávka celkem   | Montáž celkem    | Cena celkem      | Hmotnost | Hmotnost celkem |
|---|-----|---------------|---|-----|-----------------|-----------------|------------------|------------------|------------------|----------|-----------------|
| <b>HSV Práce a dodávky HSV</b>                      |     |               |   |     |                 |                 | <b>48 942,77</b> | <b>48 184,88</b> | <b>97 127,65</b> |          | <b>2,818</b>    |
| <b>3 Svislé a kompletní konstrukce</b>              |     |               |   |     |                 |                 | <b>2 710,18</b>  | <b>1 845,08</b>  | <b>4 555,26</b>  |          | <b>0,260</b>    |
| 1   | 011 | 342291112     | Ukotvení příček montážní polyuretanovou pěnou tl příčky přes 100 mm<br>(0,9+1,2+1,2)*3"obvod přízdívky geberitu 3x<br>Součet      | m   | 9,900           | 114,00          | 364,32           | 764,28           | 1 128,60         | 0,000    | 0,001           |
| 2   | 011 | 346272256.PFX | Přízdívka z tvárnice Porfix P2-500 tl 150 mm<br>0,9*1,2*3"přízdívka geberitu 3x<br>Součet   | m2  | 3,240           | 1 057,61        | 2 345,86         | 1 080,80         | 3 426,66         | 0,080    | 0,259           |
| <b>6 Úpravy povrchů, podlahy a osazování výplní</b> |     |               |   |     |                 |                 | <b>40 908,73</b> | <b>32 854,17</b> | <b>73 762,90</b> |          | <b>2,557</b>    |
| 3   | 014 | 611135011     | Vyrovnání podkladu vnitřních stropů tmelem tl do 2 mm<br>f02*0,2"oprava 20% plochy stropů tmelením<br>Součet                      | m2  | 3,276           | 236,00          | 292,28           | 480,86           | 773,14           | 0,005    | 0,018           |
| 4   | 014 | 612135000     | Vyrovnání podkladu vnitřních stěn maltou vápennou tl do 10 mm<br>f01<br>Součet  | m2  | 79,462          | 426,00          | 18 072,84        | 15 777,97        | 33 850,81        | 0,017    | 1,327           |
| 5   | 014 | 612135090     | Příplatek k vyrovnání vnitřních stěn maltou vápennou za každých dalších 5 mm tl<br>f01*1"plocha stěn * 1 jednotka á 5mm<br>Součet | m2  | 79,462          | 150,00          | 8 976,03         | 2 943,27         | 11 919,30        | 0,008    | 0,660           |
| 6   | 011 | 612142001     | Potažení vnitřních stěn sklovláknitým pletivem vllačeným do tenkovrstvé hmoty<br>f01<br>Součet                                    | m2  | 79,462          | 249,00          | 7 784,10         | 12 001,94        | 19 786,04        | 0,004    | 0,348           |
| 7   | 014 | 612335202     | Cementová hrubá omítka malých ploch přes 0,09 do 0,25 m2 na stěnách<br>1"drážka pro vodu<br>3"díry po odpadech WC                 | kus | 4,000           | 263,00          | 238,48           | 813,52           | 1 052,00         | 0,012    | 0,049           |



## ROZPOČET S VÝKAZEM VÝMĚR

Stavba: B103

Objekt:

Objednatel:

Zhotovitel:

Místo:

Zpracoval:

Datum: 22. 8. 2022

| Č.   | KCN | Kód položky         | Popis   | MJ  | Množství celkem | Cena jednotková | Dodávka celkem | Montáž celkem   | Cena celkem     | Hmotnost | Hmotnost celkem |
|--|-----|---------------------|---|-----|-----------------|-----------------|----------------|-----------------|-----------------|----------|-----------------|
| Součet                                       |     |                     |   |     | 4,000           |                 |                |                 |                 |          |                 |
| 8  | 011 | 632452519.SKA       | Cementový rychletuhnoucí potěr ze suchých směsí Sika Screed 100 tl přes 40 do 50 mm   | m2  | 0,910           | 1 711,26        | 1 360,72       | 196,53          | 1 557,25        | 0,100    | 0,091           |
|  |     |                     | 0,65*1,4*B103e1   |     | 0,910           |                 |                |                 |                 |          |                 |
|  |     |                     | Součet  |     | 0,910           |                 |                |                 |                 |          |                 |
| 9  | 011 | 642942111           | Osazování zárubní nebo rámu dveřních kovových do 2,5 m2 na MC                         | kus | 2,000           | 343,00          | 45,92          | 640,08          | 686,00          | 0,018    | 0,036           |
|  |     |                     | 2"B103d2 a B103d1   |     | 2,000           |                 |                |                 |                 |          |                 |
|  |     |                     | Součet  |     | 2,000           |                 |                |                 |                 |          |                 |
| 10   | SLD | SLD.0028637.UR<br>S | ocelová zárubeň YHKT rozměru 60/197, 210cm šířky 11-15cm                              | kus | 2,000           | 2 069,18        | 4 138,36       |                 | 4 138,36        | 0,015    | 0,029           |
| <b>9 Ostatní konstrukce a práce, bourání</b> |     |                     |   |     |                 |                 | <b>45,36</b>   | <b>3 503,65</b> | <b>3 549,01</b> |          | <b>0,000</b>    |
| 11   | 014 | 952902611           | Čištění budov vysátí prachu z ostatních ploch   | m2  | 16,380          | 15,20           |                | 248,98          | 248,98          |          |                 |
|  |     |                     | f02"po provedení broušení stropů  |     | 16,380          |                 |                |                 |                 |          |                 |
|  |     |                     | Součet  |     | 16,380          |                 |                |                 |                 |          |                 |
| 12   | 013 | 965043321           | Bourání podkladů pod dlažby betonových s potěrem nebo teracem tl do 100 mm pl do 1 m2 | m3  | 0,091           | 5 510,00        |                | 501,41          | 501,41          |          |                 |
|  |     |                     | 0,65*1,4*0,1"podlaha B103e1   |     | 0,091           |                 |                |                 |                 |          |                 |
|  |     |                     | Součet  |     | 0,091           |                 |                |                 |                 |          |                 |
| 13   | 013 | 968072455           | Vybourání kovových dveřních zárubní plochy otvoru do 2 m2                             | m2  | 2,364           | 362,00          |                | 855,77          | 855,77          |          |                 |
|  |     |                     | (0,6*1,970)*2"zárubně B103d2 a B103d1   |     | 2,364           |                 |                |                 |                 |          |                 |
|  |     |                     | Součet  |     | 2,364           |                 |                |                 |                 |          |                 |
| 14   | 013 | 973031345           | Vysekání kapes ve zdivu cihelném na MV nebo MVC pl do 0,25 m2 hl do 300 mm            | kus | 3,000           | 455,00          |                | 1 365,00        | 1 365,00        |          |                 |
|  |     |                     | 3"obsekání kolem odpadu WC  |     | 3,000           |                 |                |                 |                 |          |                 |
|  |     |                     | Součet  |     | 3,000           |                 |                |                 |                 |          |                 |
| 15   | 013 | 974032132           | Vysekání rýh ve stěnách nebo příčkách z dutých cihel nebo tvárnic hl do 50 mm š 70 mm | m   | 3,500           | 80,90           |                | 283,15          | 283,15          |          |                 |
|  |     |                     | 3,5"rýha pro vodu   |     | 3,500           |                 |                |                 |                 |          |                 |
|  |     |                     | Součet  |     | 3,500           |                 |                |                 |                 |          |                 |
| 16   | 013 | 977332112           | Frézování drážek ve stěnách z cihel do 50x50 mm                                       | m   | 3,500           | 84,20           | 45,36          | 249,34          | 294,70          | 0,000    | 0,000           |

## ROZPOČET S VÝKAZEM VÝMĚR

Stavba: B103

Objekt:

Objednatel:

Zhotovitel:

Místo:

Zpracoval:

Datum: 22. 8. 2022

| Č. | KCN | Kód položky | Popis   | MJ     | Množství celkem | Cena jednotková | Dodávka celkem    | Montáž celkem     | Cena celkem       | Hmotnost | Hmotnost celkem |
|----|-----|-------------|---|--------|-----------------|-----------------|-------------------|-------------------|-------------------|----------|-----------------|
|    |     |             | 3,5"rýha pro vodu   |        | 3,500           |                 |                   |                   |                   |          |                 |
|    |     |             | Součet  |        | 3,500           |                 |                   |                   |                   |          |                 |
|    |     | <b>997</b>  | <b>Přesun sutě</b>  |        |                 |                 | <b>5 278,50</b>   | <b>5 585,90</b>   | <b>10 864,40</b>  |          |                 |
| 17 | 002 | 997002519   | Příplatek ZKD 1 km přemístění suti a vybouraných hmot   | t      | 3,450           | 12,70           |                   | 43,82             | 43,82             |          |                 |
| 18 | 002 | 997002611   | Nakládání suti a vybouraných hmot   | t      | 3,450           | 118,00          |                   | 407,10            | 407,10            |          |                 |
| 19 | 013 | 997013211   | Vnitrostaveništní doprava suti a vybouraných hmot pro budovy v do 6 m ručně   | t      | 3,450           | 928,00          |                   | 3 201,60          | 3 201,60          |          |                 |
| 20 | 013 | 997013219   | Příplatek k vnitrostaveništní dopravě suti a vybouraných hmot za zvětšenou dopravu suti ZKD 10 m  | t      | 6,900           | 99,70           |                   | 687,93            | 687,93            |          |                 |
|    |     |             | 3,45*2"z položky 997013211 počítáno 50m, hmotnost suti násobena 2x, celkem trasa 70m  |        | 6,900           |                 |                   |                   |                   |          |                 |
|    |     |             | Součet  |        | 6,900           |                 |                   |                   |                   |          |                 |
| 21 | 013 | 997013501   | Odvoz suti a vybouraných hmot na skládku nebo meziskládku do 1 km se složením   | t      | 3,450           | 286,00          |                   | 986,70            | 986,70            |          |                 |
| 22 | 013 | 997013509   | Příplatek k odvozu suti a vybouraných hmot na skládku ZKD 1 km přes 1 km  | t      | 20,700          | 12,50           |                   | 258,75            | 258,75            |          |                 |
|    |     |             | 3,45*6"váha suti x 6km do deponie přístavu Smíchov  |        | 20,700          |                 |                   |                   |                   |          |                 |
|    |     |             | Součet  |        | 20,700          |                 |                   |                   |                   |          |                 |
| 23 | 013 | 997013609   | Poplatek za uložení na skládce (skládkovné) stavebního odpadu ze směsí nebo oddělených frakcí betonu, cihel a keramických výrobků kód odpadu 17 01 07 | t      | 3,450           | 1 530,00        | 5 278,50          |                   | 5 278,50          |          |                 |
|    |     | <b>998</b>  | <b>Přesun hmot</b>  |        |                 |                 |                   | <b>4 396,08</b>   | <b>4 396,08</b>   |          |                 |
| 24 | 011 | 998018001   | Přesun hmot ruční pro budovy v do 6 m   | t      | 2,818           | 1 560,00        |                   | 4 396,08          | 4 396,08          |          |                 |
|    |     | <b>PSV</b>  | <b>Práce a dodávky PSV</b>  |        |                 |                 | <b>141 031,54</b> | <b>122 768,97</b> | <b>263 800,51</b> |          | <b>3,303</b>    |
|    |     | <b>725</b>  | <b>Zdravotechnika - zařizovací předměty</b>   |        |                 |                 | <b>17 261,07</b>  | <b>4 093,55</b>   | <b>21 354,62</b>  |          | <b>0,062</b>    |
| 25 | 721 | 725111132   | Splachovač nádržkový plastový nízkopoložený nebo vysokopoložený   | soubor | 3,000           | 1 870,00        | 3 846,54          | 1 763,46          | 5 610,00          | 0,004    | 0,011           |

## ROZPOČET S VÝKAZEM VÝMĚR

Stavba: B103

Objekt:

Objednatel:

Zhotovitel:

Místo:

Zpracoval:

Datum: 22. 8. 2022

| Č.                               | KCN | Kód položky | Popis   | MJ     | Množství celkem | Cena jednotková | Dodávka celkem | Montáž celkem    | Cena celkem      | Hmotnost         | Hmotnost celkem |
|----------------------------------|-----|-------------|---|--------|-----------------|-----------------|----------------|------------------|------------------|------------------|-----------------|
| 26                               | 721 | 725112022   | Klozet keramický závěsný na nosné stěny s hlubokým splachováním odpad vodorovný       | soubor | 3,000           | 5 060,00        | 13 414,53      | 1 765,47         | 15 180,00        | 0,017            | 0,051           |
| 27                               | 721 | 725210821   | Demontáž umyvadel bez výtokových armatur  | soubor | 3,000           | 152,00          |                | 456,00           | 456,00           |                  |                 |
| 28                               | 721 | 998725101   | Přesun hmot tonážní pro zařizovací předměty v objektech v do 6 m                      | t      | 0,062           | 765,00          |                | 47,43            | 47,43            |                  |                 |
| 29                               | 721 | 998725181   | Příplatek k přesunu hmot tonážní 725 prováděný bez použití mechanizace                | t      | 0,062           | 572,00          |                | 35,46            | 35,46            |                  |                 |
| 30                               | 721 | 998725192   | Příplatek k přesunu hmot tonážní 725 za zvětšený přesun do 100 m                      | t      | 0,062           | 415,00          |                | 25,73            | 25,73            |                  |                 |
| <b>766 Konstrukce truhlářské</b> |     |             |   |        |                 |                 |                | <b>103,20</b>    | <b>103,20</b>    |                  |                 |
| 31                               | 766 | 766622862   | Vyvěšení křidel dřevěných přes 1,5 m2   | kus    | 6,000           | 17,20           |                | 103,20           | 103,20           |                  |                 |
|                                  |     |             | 6   |        | 6,000           |                 |                |                  |                  |                  |                 |
|                                  |     |             | Součet  |        | 6,000           |                 |                |                  |                  |                  |                 |
| <b>771 Podlahy z dlaždic</b>     |     |             |   |        |                 |                 |                | <b>19 999,18</b> | <b>14 479,38</b> | <b>34 478,56</b> | <b>0,566</b>    |
| 32                               | 771 | 771111011   | Vysátí podkladu před pokládkou dlažby   | m2     | 16,380          | 15,00           |                | 245,70           | 245,70           |                  |                 |
|                                  |     |             | f02   |        | 16,380          |                 |                |                  |                  |                  |                 |
|                                  |     |             | Součet  |        | 16,380          |                 |                |                  |                  |                  |                 |
| 33                               | 771 | 771121011   | Nátěr penetrační na podlahu   | m2     | 16,380          | 56,20           | 499,59         | 420,97           | 920,56           | 0,000            | 0,005           |
|                                  |     |             | f02   |        | 16,380          |                 |                |                  |                  |                  |                 |
| 34                               | 771 | 771151011   | Samonivelační stěrka podlah pevnosti 20 MPa tl 3 mm                                   | m2     | 16,380          | 198,00          | 1 407,04       | 1 836,20         | 3 243,24         | 0,005            | 0,075           |
|                                  |     |             | f02"vyrovnání staré podlahy   |        | 16,380          |                 |                |                  |                  |                  |                 |
|                                  |     |             | Součet  |        | 16,380          |                 |                |                  |                  |                  |                 |
| 35                               | 771 | 771571810   | Demontáž podlah z dlaždic keramických kladených do malty                              | m2     | 16,380          | 155,00          |                | 2 538,90         | 2 538,90         |                  |                 |
| 36                               | 771 | 771574260   | Montáž podlah keramických reliéfních lepených flexibilním lepidlem přes 6 do 9 ks/m2  | m2     | 16,380          | 635,00          | 3 510,23       | 6 891,07         | 10 401,30        | 0,008            | 0,135           |
|                                  |     |             | f02   |        | 16,380          |                 |                |                  |                  |                  |                 |
| 37                               | 597 | 59761617    | dlažba keramická do interiéru i exteriéru do 9ks/m2                                   | m2     | 18,018          | 802,51          | 14 459,63      |                  | 14 459,63        | 0,020            | 0,351           |
|                                  |     |             | 18,38 * 1,1   |        | 18,018          |                 |                |                  |                  |                  |                 |
| 38                               | 771 | 771592011   | Čištění vnitřních ploch podlah nebo schodišť po položení dlažby chemickými prostředky | m2     | 16,380          | 24,70           | 122,69         | 281,90           | 404,59           | 0,000            | 0,001           |

## ROZPOČET S VÝKAZEM VÝMĚR

Stavba: B103

Objekt:

Objednatel:

Zhotovitel:

Místo:

Zpracoval:

Datum: 22. 8. 2022

| Č.                                     | KCN | Kód položky | Popis  | MJ | Množství celkem | Cena jednotková | Dodávka celkem    | Montáž celkem     | Cena celkem       | Hmotnost | Hmotnost celkem |
|--|-----|-------------|--|----|-----------------|-----------------|-------------------|-------------------|-------------------|----------|-----------------|
|  |     |             | f02  |    | 16,380          |                 |                   |                   |                   |          |                 |
|  |     |             | Součet   |    | 16,380          |                 |                   |                   |                   |          |                 |
| 39                                     | 771 | 998771201   | Přesun hmot procentní pro podlahy z dlaždic v objektech v do 6 m   | %  | 322,139         | 5,47            |                   | 1 762,10          | 1 762,10          |          |                 |
| 40                                     | 771 | 998771292   | Příplatek k přesunu hmot procentní 771 za zvýšený přesun do 100 m  | %  | 322,139         | 1,56            |                   | 502,54            | 502,54            |          |                 |
| <b>781 Dokončovací práce - obklady</b> |     |             |  |    |                 |                 | <b>103 066,39</b> | <b>103 737,74</b> | <b>206 804,13</b> |          | <b>2,674</b>    |
| 41                                     | 781 | 781111011   | Ometení (oprášení) stěny při přípravě podkladu   | m2 | 79,462          | 7,02            |                   | 557,82            | 557,82            |          |                 |
|  |     |             | f01  |    | 79,462          |                 |                   |                   |                   |          |                 |
|  |     |             | Součet   |    | 79,462          |                 |                   |                   |                   |          |                 |
| 42                                     | 781 | 781121011   | Nátěr penetrační na stěnu  | m2 | 79,462          | 56,20           | 2 423,59          | 2 042,17          | 4 465,76          | 0,000    | 0,024           |
|  |     |             | f01  |    | 79,462          |                 |                   |                   |                   |          |                 |
|  |     |             | Součet   |    | 79,462          |                 |                   |                   |                   |          |                 |
| 43                                     | 781 | 781471810   | Demontáž obkladů z obkladaček keramických kladených do malty   | m2 | 79,462          | 124,00          |                   | 9 853,29          | 9 853,29          |          |                 |
|  |     |             | (((1,4+3,075)*2)*2,4)-(0,6*1,970+0,8*1,970)"B103e1 bez dveří   |    | 18,722          |                 |                   |                   |                   |          |                 |
|  |     |             | (((0,9+1,2)*2)*2,4)-(0,6*1,970)"B103e2 bez dveří   |    | 8,898           |                 |                   |                   |                   |          |                 |
|  |     |             | (((1,850+2,050)*2)*2,4)-(0,8*1,970+0,8*1,970)"B103e bez dveří  |    | 15,568          |                 |                   |                   |                   |          |                 |
|  |     |             | (((0,9+1,725)*2)*2,4)-(0,6*1,970)"B103d2 bez dveří   |    | 11,418          |                 |                   |                   |                   |          |                 |
|  |     |             | ((2,1+0,923+2,245+0,725+1,998)*2,4)-(0,8*1,970+0,6*1,970+0,6*1,970)"B103d bez dveří                            |    | 15,238          |                 |                   |                   |                   |          |                 |
|  |     |             | (((1,350+0,9)*2)*2,4)-(0,6*1,970)"B103d1 bez dveří   |    | 9,618           |                 |                   |                   |                   |          |                 |
|  |     |             | F01  |    | 79,462          |                 |                   |                   |                   |          |                 |
| 44                                     | 781 | 781474154   | Montáž obkladů vnitřních keramických velkoformátových hladkých přes 4 do 6 ks/m2 lepených flexibilním lepidlem | m2 | 79,462          | 1 050,00        | 18 129,26         | 65 305,84         | 83 435,10         | 0,009    | 0,715           |
|  |     |             | f01  |    | 79,462          |                 |                   |                   |                   |          |                 |
|  |     |             | Součet   |    | 79,462          |                 |                   |                   |                   |          |                 |
| 45                                     | 597 | 59761001    | obklad velkoformátový keramický hladký přes 4 do 6ks/m2  | m2 | 91,381          | 851,00          | 77 765,23         |                   | 77 765,23         | 0,020    | 1,828           |
|  |     |             | 79,462 * 1,15  |    | 91,381          |                 |                   |                   |                   |          |                 |
| 46                                     | 781 | 781477113   | Příplatek k montáži obkladů vnitřních keramických hladkých za spárování bílým cementem                         | m2 | 79,462          | 16,60           | 1 323,04          | -3,97             | 1 319,07          | 0,001    | 0,074           |
|  |     |             | f01  |    | 79,462          |                 |                   |                   |                   |          |                 |
|  |     |             | Součet   |    | 79,462          |                 |                   |                   |                   |          |                 |

## ROZPOČET S VÝKAZEM VÝMĚR

Stavba: B103

Objekt:

Objednatel:

Zhotovitel:

Místo:

Zpracoval:

Datum: 22. 8. 2022

| Č. | KCN | Kód položky | Popis  | MJ  | Množství celkem | Cena jednotková | Dodávka celkem | Montáž celkem | Cena celkem | Hmotnost | Hmotnost celkem |
|----|-----|-------------|--|-----|-----------------|-----------------|----------------|---------------|-------------|----------|-----------------|
| 47 | 781 | 781494111   | Profily ukončovací lepené flexibilním lepidlem   | m   | 46,200          | 185,00          | 1 267,27       | 7 279,73      | 8 547,00    | 0,001    | 0,025           |
|    |     |             | 1,970+0,8+1,970  |     | 4,740           |                 |                |               |             |          |                 |
|    |     |             | (1,970+0,8+1,970)*2  |     | 9,480           |                 |                |               |             |          |                 |
|    |     |             | (1,970+0,6+1,970)*2  |     | 9,080           |                 |                |               |             |          |                 |
|    |     |             | 1,970+0,8+1,970  |     | 4,740           |                 |                |               |             |          |                 |
|    |     |             | (1,970+0,6+1,970)*2  |     | 9,080           |                 |                |               |             |          |                 |
|    |     |             | (1,970+0,6+1,970)*2  |     | 9,080           |                 |                |               |             |          |                 |
|    |     |             | Součet   |     | 46,200          |                 |                |               |             |          |                 |
| 48 | 781 | 781495115   | Spárování vnitřních rohů obkladů silikonem   | m   | 129,382         | 47,00           | 1 556,47       | 4 524,48      | 6 080,95    | 0,000    | 0,004           |
|    |     |             | 3,075+1,4+3,075+1,4+0,9+0,9+1,05+1,05+2,05+1,85+2,05+1,85+0,9+1,35+0,9+1,35+1,575+0,9+1,575+0,9+1,998+2,1+0,923+2,245+0,725" |     | 38,091          |                 |                |               |             |          |                 |
|    |     |             | obvod podlah místností   |     |                 |                 |                |               |             |          |                 |
|    |     |             | -0,8-0,8-0,8-0,6-0,6-0,8-0,6-0,6-0,6-0,6-0,6"odečet dveří  |     | -6,800          |                 |                |               |             |          |                 |
|    |     |             | 25*2,4"25 rohů x výška 2,4   |     | 60,000          |                 |                |               |             |          |                 |
|    |     |             | 3,075+1,4+3,075+1,4+0,9+0,9+1,05+1,05+2,05+1,85+2,05+1,85+0,9+1,35+0,9+1,35+1,575+0,9+1,575+0,9+1,998+2,1+0,923+2,245+0,725" |     | 38,091          |                 |                |               |             |          |                 |
|    |     |             | obvod stropů místností   |     |                 |                 |                |               |             |          |                 |
|    |     |             | Součet   |     | 129,382         |                 |                |               |             |          |                 |
| 49 | 781 | 781495141   | Průnik obkladem kruhový do DN 30   | kus | 17,000          | 63,50           |                | 1 079,50      | 1 079,50    |          |                 |
|    |     |             | 4+2+2+6+2+1"voda TUV+SV+světla+závitové tyče geberit   |     | 17,000          |                 |                |               |             |          |                 |
|    |     |             | Součet   |     | 17,000          |                 |                |               |             |          |                 |
| 50 | 781 | 781495142   | Průnik obkladem kruhový přes DN 30 do DN 90  | kus | 13,000          | 76,20           |                | 990,60        | 990,60      |          |                 |
|    |     |             | 2+1+2+3+3+1+1"vypínače, odpady, odpady geberit, voda geberit   |     | 13,000          |                 |                |               |             |          |                 |
|    |     |             | Součet   |     | 13,000          |                 |                |               |             |          |                 |
| 51 | 781 | 781495153   | Průnik obkladem hranatý o delší straně přes 90 mm  | kus | 3,000           | 146,00          |                | 438,00        | 438,00      |          |                 |
|    |     |             | 3"geberit  |     | 3,000           |                 |                |               |             |          |                 |
|    |     |             | Součet   |     | 3,000           |                 |                |               |             |          |                 |
| 52 | 781 | 781495211   | Čištění vnitřních ploch stěn po provedení obkladu chemickými prostředky  | m2  | 79,462          | 24,70           | 595,17         | 1 367,54      | 1 962,71    | 0,000    | 0,004           |
|    |     |             | f01  |     | 79,462          |                 |                |               |             |          |                 |
|    |     |             | Součet   |     | 79,462          |                 |                |               |             |          |                 |



## ROZPOČET S VÝKAZEM VÝMĚR

Stavba: B103

Objekt:

Objednatel:

Zhotovitel:

Místo:

Zpracoval:

Datum: 22. 8. 2022

| Č. | KCN        | Kód položky | Popis  | MJ  | Množství celkem | Cena jednotková | Dodávka celkem | Montáž celkem   | Cena celkem     | Hmotnost | Hmotnost celkem |
|----|------------|-------------|--|-----|-----------------|-----------------|----------------|-----------------|-----------------|----------|-----------------|
| 53 | 784        | 784111031   | Omytí podkladu po spárování  | m2  | 79,462          | 39,30           | 6,36           | 3 116,50        | 3 122,86        |          |                 |
|    |            |             | f01  |     | 79,462          |                 |                |                 |                 |          |                 |
|    |            |             | Součet   |     | 79,462          |                 |                |                 |                 |          |                 |
| 54 | 781        | 998781201   | Přesun hmot procentní pro obklady keramické v objektech v do 6 m   | %   | 1 996,179       | 2,80            |                | 5 589,30        | 5 589,30        |          |                 |
| 55 | 781        | 998781292   | Příplatek k přesunu hmot procentní 781 za zvětšený přesun do 100 m | %   | 1 996,179       | 0,80            |                | 1 596,94        | 1 596,94        |          |                 |
|    | <b>784</b> |             | <b>Dokončovací práce - malby a tapety</b>                          |     |                 |                 | <b>704,90</b>  | <b>355,10</b>   | <b>1 060,00</b> |          | <b>0,001</b>    |
| 56 | 784        | 784111021   | Obroušení stěrky SDK podhledu v místnostech v do 3,80 m            | m2  | 16,380          | 20,10           | 7,70           | 321,54          | 329,24          | 0,000    | 0,000           |
|    |            |             | f02"plocha stropů  |     | 16,380          |                 |                |                 |                 |          |                 |
|    |            |             | Součet   |     | 16,380          |                 |                |                 |                 |          |                 |
| 57 | 784        | 784171115   | Zakrytí vnitřních ploch např. stěn nebo oken                       | m2  | 4,000           | 8,39            |                | 33,56           | 33,56           |          |                 |
| 58 | 709        | 70921210    | plachta prodyšná PE 200g/m2  | m2  | 4,200           | 166,00          | 697,20         |                 | 697,20          | 0,000    | 0,001           |
|    |            |             | 4 * 1,05   |     | 4,200           |                 |                |                 |                 |          |                 |
|    | <b>HZS</b> |             | <b>Hodinové zúčtovací sazby</b>                                    |     |                 |                 | <b>288,00</b>  | <b>8 533,05</b> | <b>8 821,05</b> |          | <b>0,000</b>    |
| 59 | HZS        | R01         | Hodinová zúčtovací sazba dle RS všední dny                         | hod | 27,000          | 275,00          |                | 7 425,00        | 7 425,00        |          |                 |
|    |            |             | 8"drobné opravy po areálu  |     | 8,000           |                 |                |                 |                 |          |                 |
|    |            |             | 5"demontáž zařizovacích předmětů -zrcalda, boxy na ručníky,...     |     | 5,000           |                 |                |                 |                 |          |                 |
|    |            |             | 8"betonování zárubní   |     | 8,000           |                 |                |                 |                 |          |                 |
|    |            |             | 6"spádování dlažby u pisoárů                                       |     | 6,000           |                 |                |                 |                 |          |                 |
|    |            |             | Součet   |     | 27,000          |                 |                |                 |                 |          |                 |
|    | <b>767</b> |             | <b>Konstrukce zámečnické</b>                                       |     |                 |                 | <b>288,00</b>  | <b>1 108,05</b> | <b>1 396,05</b> |          | <b>0,000</b>    |
| 60 | 767        | 767641805   | Dělení ocelových zárubní a příslušenství elektrickou bruskou       | kus | 2,000           | 319,00          |                | 638,00          | 638,00          |          |                 |
|    |            |             | 2"B103d2 a B103d1  |     | 2,000           |                 |                |                 |                 |          |                 |
|    |            |             | Součet   |     | 2,000           |                 |                |                 |                 |          |                 |
| 61 | 767        | 767646401   | Montáž revizních dvířek jednokřídlových s rámem v do 1000 mm       | kus | 2,000           | 219,00          |                | 438,00          | 438,00          |          |                 |
| 62 | 562        | 56245724    | dvířka vanová bílá 200x200mm                                       | kus | 1,000           | 122,00          | 122,00         |                 | 122,00          | 0,000    | 0,000           |
| 63 | 562        | 56245721    | dvířka vanová bílá 300x300mm                                       | kus | 1,000           | 166,00          | 166,00         |                 | 166,00          | 0,000    | 0,000           |

## ROZPOČET S VÝKAZEM VÝMĚR

Stavba: B103

Objekt:

Objednatel:

Zhotovitel:

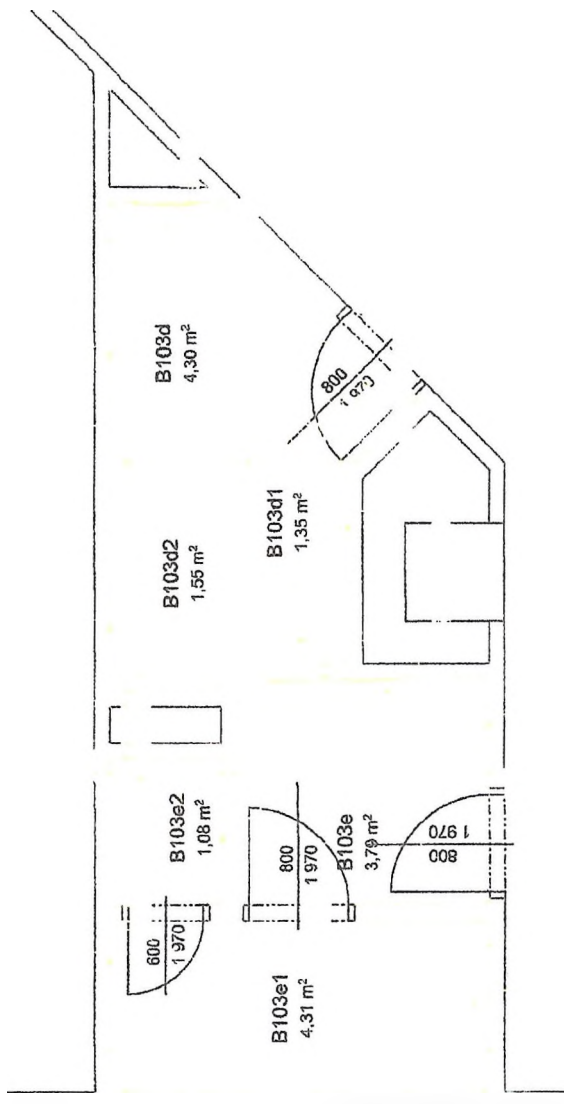
Místo:

Zpracoval:

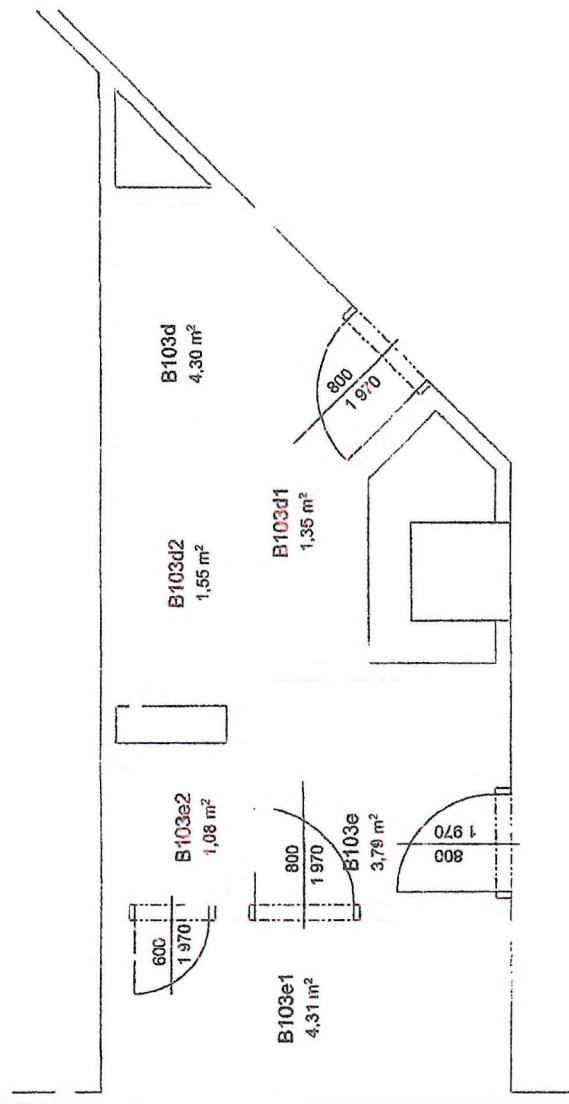
Datum: 22. 8. 2022

| Č.            | KCN | Kód položky | Popis  | MJ | Množství celkem | Cena jednotková | Dodávka celkem    | Montáž celkem     | Cena celkem       | Hmotnost | Hmotnost celkem |
|---------------|-----|-------------|--|----|-----------------|-----------------|-------------------|-------------------|-------------------|----------|-----------------|
| 64            | 767 | 998767201   | Přesun hmot procentní pro zámečnické konstrukce v objektech v do 6 m | %  | 13,640          | 1,35            |                   | 18,41             | 18,41             |          |                 |
| 65            | 767 | 998767292   | Příplatek k přesunu hmot procentní 767 za zvětšený přesun do 100 m   | %  | 13,640          | 1,00            |                   | 13,64             | 13,64             |          |                 |
| <b>Celkem</b> |     |             |  |    |                 |                 | <b>190 262,31</b> | <b>179 486,90</b> | <b>369 749,21</b> |          | <b>6,121</b>    |

JURACÍ PRÁCE:



NÁVRH NOVÉ DISPOZICE:



±0.000 JE VZTAŽENA K ČISTÉ PODLAZE 1.NP (RELATIVNÍ SYSTÉM)

|   |                 |  |                         |                |
|---|-----------------|--|-------------------------|----------------|
| GENERÁLNÍ INVESTOR:<br>Roentgenova 37/2, 150 30 Praha 5<br>www.homolka.cz<br>Kontakt: |                 |  | NEMOCNICE<br>NA HOMOLCE |                |
| NÁZEV AKCE:<br><b>KONSOLIDACE AMBULACÍ</b><br>1.NP                                    |                 |  |                         |                |
| POPIS AKCE:   |                 | KONSOLIDACE AMBULANCÍ                                    |                         |                |
| INVESTOR:   |                 | Nemocnice Na Homolce<br>Roentgenova 37/2, 150 30 Praha 5 |                         |                |
| ČÁST:   |                 | D.1.1. ARCHITEKTONICKO - STAVEBNÍ ŘEŠENÍ                 |                         |                |
| ODP. PROJEKTANT   | KRESLIL         | KONTROLOVAL  | DATUM                   | 01/2020        |
| ING. JAN ŠNAJDR   | ING. JAN ŠNAJDR |  | POČET A4                |                |
|   |                 |  | STUPEŇ PD               | STUDIE         |
| OBSAH:  |                 |  | MĚŘÍTKO:                | ČÍSLO VÝKRESU: |
| <b>B103 - STAVEBNÍ PRÁCE</b>  |                 |  | 1:53,85                 |                |



## Všeobecné obchodní podmínky Nemocnice Na Homolce

### I. Základní ustanovení

1. Tyto Všeobecné obchodní podmínky sepsané v souladu s ustanovením § 1751 a násl. zákona č. 89/2012 Sb., občanský zákoník, ve znění pozdějších předpisů, jsou součástí všech smluv NNH, jejichž jsou přílohou. Smluvní strany těchto smluv bezvýhradně akceptují ustanovení těchto Všeobecných obchodních podmínek a uzavírají smlouvu s tím, že ustanovení smlouvy, která se odchyluje od těchto Všeobecných obchodních podmínek, mají před Všeobecnými obchodními podmínkami přednost.
2. Nemocnice Na Homolce je státní příspěvková organizace v přímé řídicí působnosti Ministerstva zdravotnictví České republiky, zřízená rozhodnutím ministra zdravotnictví ze dne 25. 11. 1990, čj.: OP-054.25.11.90, ve znění změn provedených Opatřením Ministerstva zdravotnictví vydaného pod čj.: MZDR 2610/2020-2/OPR ze dne 4. 5. 2020. Nemocnice Na Homolce je příslušná hospodařit s majetkem, který jí byl svěřen.

### II. Výklad pojmů a zkratek

1. Z důvodu standardizace označení smluvních stran a dalších pojmů budou v těchto Všeobecných obchodních podmínkách používány pojmy s dále uvedenými významy:
  - **NNH** - Nemocnice Na Homolce,
  - **Dodavatel** - druhá smluvní strana, bez ohledu na odlišné označení smluvních stran ve smlouvě. Pokud vystupuje ve smlouvě více smluvních stran, vztahují se výše uvedená označení na jednotlivé všechny smluvní strany odlišné od NNH obdobně,
  - **VOP** - Všeobecné obchodní podmínky NNH,
  - **smlouva** - smlouva včetně jejích případných dodatků či příloh, kde smluvní stranou je NNH a kde VOP takovou smlouvu doplňují,
  - **objednávka** - poptávka po dodávce nebo službě pro jednorázové účely menšího rozsahu nebo naplňování rámcových smluv.
2. V těchto VOP jsou dále užívány následující zkratky a odkazy na právní předpisy:
  - a) zákon č. 134/2016 Sb., o zadávání veřejných zakázek, ve znění pozdějších předpisů (dále jen „**ZZVZ**“),
  - b) zákon č. 340/2015 Sb., o zvláštních podmínkách účinnosti některých smluv, uveřejňování těchto smluv a o registru smluv, ve znění pozdějších předpisů (dále jen „**zákon o registru smluv**“),
  - c) zákon č. 89/2012 Sb., občanský zákoník, ve znění pozdějších předpisů (dále jen „**občanský zákoník**“),
  - d) zákon č. 99/1963 Sb., občanský soudní řád, ve znění pozdějších předpisů (dále jen „**o.s.ř.**“),
  - e) zákon č. 91/2012 Sb., o mezinárodním právu soukromém, ve znění pozdějších předpisů (dále jen „**ZMPS**“),
  - f) nařízení vlády č. 351/2013 Sb., kterým se určuje výše úroků z prodlení a nákladů spojených s uplatněním pohledávky, určuje odměnu likvidátora, likvidačního správce a člena orgánu právnické osoby jmenovaného soudem a upravují některých otázky Obchodního věstníku a veřejných rejstříků právnických a fyzických osob a evidence svěřenských fondů a evidence údajů o skutečných majitelích, ve znění pozdějších předpisů (dále jen „**nařízení vlády č. 351/2013 Sb.**“).

### III. Ustanovení vztahující se ke koupi věci

1. Pokud je předmětem smlouvy koupe věci, k převodu vlastnického práva k věci dochází písemným protokolárním předáním věci NNH.
2. U koupi věci provedených na základě objednávky je kupní smlouva uzavřena potvrzením objednávky ze strany dodavatele. Vlastnické právo přechází na NNH dodáním předmětu koupe a podpisem dodacího listu kontaktní osobou NNH.





3. Dodavatel poskytuje NNH záruku za jakost ve smyslu ust. § 2113 a násl. občanského zákoníku, přičemž věc si musí po záruční dobu zachovat obvyklé vlastnosti, které jsou vymíněny v kupní smlouvě. Záruční doba je zpravidla sjednána v kupní smlouvě, a to i odchylně od těchto VOP, přičemž není-li v kupní smlouvě tato doba sjednána, nebo nenabízí-li dodavatel svým prohlášením záruku delší, poskytuje dodavatel tuto záruku za jakost:
  - a) u věcí, u kterých je výrobcem stanovena doba použitelnosti (zejm. expirace léčiv či zdravotnických prostředků), po dobu této expirace,
  - b) u movitých věcí, u nichž není výrobcem stanovena doba použitelnosti a které nepodléhají rychlé zkáze, 24 měsíců,
  - c) u movitých věcí, u nichž není výrobcem stanovena doba použitelnosti a které podléhají rychlé zkáze, se záruka neposkytuje, nevyplyvá-li z právního předpisu nebo není-li ujednána v kupní smlouvě.
4. Pokud je předmětem kupní smlouvy hromadně vyráběný léčivý přípravek, požaduje NNH, aby doba expirace ode dne dodání činila alespoň 12 měsíců.

#### IV. Doba trvání, změna a zánik smlouvy

1. Smlouva se sjednává na dobu určitou, kdy doba trvání smlouvy musí být vždy stanovena ve smlouvě. Účinnosti nabývá smlouva dnem jejího uzavření smluvními stranami, nemá-li být v souladu se zákonem o registru smluv účinnosti později. V takovém případě jsou smluvní strany povinny ve vzájemné součinnosti jednat tak, aby byly naplněny podmínky zákona o registru smluv a smlouva nabyla účinnosti bez zbytečného odkladu po jejím uzavření.
2. Jakékoli změny a doplňky smlouvy lze provádět pouze písemnými, vzestupně číslovanými dodatky ke smlouvě podepsanými oprávněnými zástupci smluvních stran. To neplatí u změn adres pro doručování a změny kontaktních osob a jejich kontaktních údajů, které jsou účinné doručením písemného oznámením této změny druhé smluvní straně.
3. Smlouva může být ukončena pouze písemně, a to:
  - a) dohodou podepsanou oběma smluvními stranami, v tomto případě platnost a účinnost smlouvy končí ke sjednanému dni,
  - b) odstoupením od smlouvy v důsledku nesplnění povinnosti vyplývajících ze smlouvy, z VOP nebo z obecně závazných právních předpisů, pokud druhá strana nezjedná nápravu ani v dodatečně přiměřené lhůtě, kterou ji k tomu oprávněná strana poskytne v písemné výzvě ke splnění povinnosti, přičemž tato lhůta nesmí být kratší než deset (10) kalendářních dnů od doručení takovéto výzvy,
  - c) odstoupením od smlouvy v důsledku zahájení insolvenčního řízení vůči druhé smluvní straně.
4. Odstoupení od smlouvy nabývá účinnosti dnem prokazatelného doručení druhé smluvní straně. V případě, že odstoupení od smlouvy není možné doručit druhé smluvní straně ve lhůtě 10 dnů od odeslání, považuje se odstoupení od smlouvy za doručené druhé smluvní straně uplynutím 10. dne ode dne prokazatelného odeslání takového odstoupení od smlouvy druhé smluvní straně.
5. Okamžikem nabytí účinnosti odstoupení od smlouvy zanikají všechna práva a povinnosti smluvních stran ze smlouvy. Při ukončení smlouvy jsou smluvní strany povinny vzájemně vypořádat své závazky, zejména si vrátit věci předané k provedení díla, vyklidit prostory poskytnuté k provedení díla a místo plnění.
6. V důsledku zániku smlouvy nedochází k zániku nároků na náhradu škody vzniklých porušením smlouvy, nároků na uhrazení smluvních pokut, ani jiných ustanovení, která podle projevené vůle stran nebo vzhledem ke své povaze mají trvat i po jejím zániku.

#### V. Některá ustanovení o fakturaci

1. NNH je povinna zaplatit dodavateli za plnění vždy až na základě vystavení a doručení daňového dokladu (faktury). Dodavatel je povinen vystavit daňový doklad do 15 dnů po uskutečnění zdanitelného plnění a nejpozději do 2 pracovních dnů po jeho vystavení doručit tento daňový doklad na adresu sídla NNH nebo do datové schránky NNH či na elektronickou adresu [faktury@homolka.cz](mailto:faktury@homolka.cz). V případě opožděného zaslání daňového dokladu je dodavatel povinen NNH uhradit vzniklou škodu v plné výši. To se vztahuje



zejména na případy přenesené daňové povinnosti, kdy by NNH byla v důsledku nevystavení daňového dokladu řádně a včas v prodlení s odvedením daně.

2. Účetní daňové doklady musejí obsahovat náležitosti stanovené příslušnými právními předpisy, a to zejména zákonem č. 235/2004 Sb., o dani z přidané hodnoty, ve znění platném k datu uskutečnění zdanitelného plnění a zákonem č. 563/1991 Sb., o účetnictví, ve znění platném k témuž datu. Účetní a daňový doklad musí obsahovat zejména tyto náležitosti:
  - a) označení povinné a oprávněné osoby, adresu sídla/místa podnikání, IČO, DIČ,
  - b) číslo dokladu,
  - c) specifikace zboží (kód položky v systému NNH) s uvedením jeho množství,
  - d) den jeho vystavení a den splatnosti, den zdanitelného plnění,
  - e) označení peněžního ústavu a číslo účtu, na který se má platit, konstantní a variabilní symbol,
  - f) účtovanou částku, sazbu DPH, účtovanou částku vč. DPH,
  - g) důvod účtování s odvoláním na objednávku nebo dohodu, číslo smlouvy NNH,
  - h) elektronický podpis osoby oprávněné k vystavení daňového a účetního dokladu, je-li to technicky možné,
  - i) seznam příloh.
3. Nedílnou součástí daňového dokladu musí být potvrzení o řádném splnění závazku (dle typu plnění zejm. dodací list, předávací protokol díla, potvrzený výkaz práce, zjišťovací protokol apod.), který musí být potvrzen osobou oprávněnou jednat za NNH.
4. V případě, že daňový doklad nebude mít náležitosti daňového dokladu nebo na něm nebudou uvedeny údaje specifikované ve smlouvě, nebo bude jinak neúplný či nesprávný, je jej NNH oprávněna vrátit k opravě či doplnění. Tím se NNH nedostává do prodlení s úhradou ceny. V takovém případě začíná běžet lhůta splatnosti až dnem doručení opraveného daňového dokladu NNH za obdobných podmínek jako u původního daňového dokladu.
5. Pokud se daňové doklady vztahují k plnění za dodané zboží či poskytnuté služby, které vychází ze smlouvy z veřejné zakázky, je dodavatel povinen uvést v daňovém dokladu identifikaci smlouvy NNH či identifikaci předmětné veřejné zakázky.
6. S ohledem na skutečnost, že NNH je povinným subjektem pro vykazování dat do Intrastat v České republice, je dodavatel sídlící v jiném členském státě EU než je Česká republika povinen opatřit dopravní dokumenty nebo dodací listy pro NNH následujícími údaji:
  - a) způsob dopravy zboží,
  - b) informace o subjektu úhrady dopravy zboží,
  - c) kód standardní klasifikace produkce,
  - d) informace o výchozím místě dopravy zboží,
  - e) informace o místě výroby zboží,
  - f) hmotnost a další údaje v měrných jednotkách o zboží ke každému kódu standardní klasifikace.
7. Splatnost daňového dokladu je 60 dnů ode dne doručení řádného daňového dokladu do NNH.
8. Není-li ve smlouvě dohodnuto jinak, NNH uhradí faktury bezhotovostně převodem na účet druhé smluvní strany. Dnem úhrady faktury se rozumí den, kdy byla fakturovaná částka odepsána z účtu NNH.
9. NNH neposkytuje zálohové platby.
10. Není-li ve smlouvě dohodnuto jinak, platby budou probíhat výhradně v CZK a rovněž veškeré cenové údaje budou v této měně.
11. Z důvodu ochrany NNH jako příjemce zdanitelného plnění budou v případě návrhu na uzavření smlouvy týkající se nákupu dodávek zboží nebo služeb, s výjimkou stavebních prací dle § 92 písm. a) a §92 písm. e) zákona č. 235/2004 Sb. o dani z přidané hodnoty, ve znění pozdějších předpisů, zahrnuta do smlouvy následující ustanovení s odpovídajícím označením smluvních stran:

„NNH je oprávněna, v případě, že dodavatel je v okamžiku uskutečnění zdanitelného plnění veden v registru nespolehlivých plátců daně z přidané hodnoty, uhradit částku odpovídající výši daně z přidané hodnoty na účet správce daně za dodavatele. Uhrazení částky odpovídající výši daně z přidané hodnoty na účet správce daně za dodavatele bude považováno v tomto rozsahu za splnění závazku NNH uhradit sjednanou cenu dodavateli.

Veškeré platby mezi smluvními stranami se uskutečňují prostřednictvím bankovního spojení uvedeného v hlavičce této smlouvy. Dodavatel prohlašuje, že uvedené číslo jeho bankovního účtu splňuje požadavky dle § 109 zák. č. 235/2004 Sb., o dani z přidané hodnoty, v platném znění, a jedná se o zveřejněné číslo účtu registrovaného plátce daně z přidané hodnoty.“

#### VI. Ustanovení k zajištění kvality a předávání údajů o kvalitě

1. Pokud je předmětem smlouvy dodávka či služba<sup>1</sup>, nebo je předmětem smlouvy bezúplatné užívání movité věci, pak se dodavatel zavazuje, že:
  - a) předá NNH veškeré údaje o kvalitě, které jsou požadovány (a) právními předpisy, nebo (b) byly požadovány NNH v rámci zadávacích podmínek, na jejichž základě NNH uzavřela smlouvu s dodavatelem, jsou-li takové, nebo (c) jsou požadována ustanoveními smlouvy, nebo (d) jsou požadována NNH po uzavření smlouvy prostřednictvím kontaktní osoby uvedené ve smlouvě nebo pracovníků NNH s jejichž činností vykonávanou v NNH souvisí zajišťování, údržba nebo kontrola kvality plnění ze smlouvy,
  - b) v případě neschopnosti dodržet své povinnosti vyplývající ze smlouvy, zejména plnit předmět smlouvy v kvalitě stanovené smlouvou a v souladu s technickými podmínkami stanovenými v rámci zadávacích podmínek, které byly podkladem pro uzavření smlouvy (jsou-li takové), bude o této skutečnosti neprodleně prokazatelně informovat NNH. Práva vyplývající z odpovědnosti za porušení smlouvy tímto nejsou dotčena,
  - c) oznámí NNH veškeré odchylky od kvality a technických podmínek, které se vztahují k plnění předmětu smlouvy a které zjistí v průběhu plnění smlouvy. V takovém případě NNH může uplatnit práva z vadného plnění ihned poté, co se o vadném plnění dozvěděla,
  - d) v dostatečném předstihu před plánovanými změnami výrobních metod, postupů či použitých materiálů, které mají potenciální vliv na kvalitu plnění předmětu smlouvy, bude NNH o této skutečnosti informovat a umožní NNH ověření, zda deklarované změny nemohou ovlivnit výslednou kvalitu plnění smlouvy.
2. NNH je oprávněna v případě zjištění nedostatků při plnění smlouvy (zjištěných např. v rámci hodnocení), zahájit s dodavatelem neprodleně jednání směřující k nápravě vzniklého stavu.
3. V případě rozporu s plněním podmínek stanovených ve smlouvě bude NNH uplatňovat práva z odpovědnosti za vadné plnění v souladu se smlouvou a příslušnými právními předpisy.

#### VII. Porušení povinností, odpovědnost a sankce

1. V případě více dlužných úhrad dodavatele vůči NNH bude jakékoliv plnění dodavatele vždy započteno nejprve na dluh nejstarší, nevyplyvá-li z plnění výslovně, že jde o plnění na jiný, konkrétně určený dluh, a to bez ohledu na to, které závazky byly upomenuty a které nikoliv.
2. Zápočet pohledávky dodavatele vůči NNH lze provést jen na základě písemného souhlasu NNH.
3. Úroky z prodlení s úhradou peněžitého plnění ze strany NNH mohou být dohodnuty maximálně ve výši stanovené v nařízení vlády č. 351/2013 Sb.
4. Jakékoli ustanovení smlouvy o smluvních pokutách nezbavuje žádnou ze smluvních stran povinnosti k náhradě škody. Nevyplyvá-li ze smlouvy něco jiného, stanoví se smluvní pokuta z částky bez daně z přidané hodnoty.

<sup>1</sup> Srov. ustanovení § 14 odst. 1 a 2 ZZVZ





5. Smluvní pokuty v neprospěch NNH, které nejsou sjednány ve smlouvě, se nepovažují za platně sjednané.
6. I v případě, kdy dodavatel plní svůj závazek prostřednictvím třetí osoby, je dodavatel odpovědný za řádné a včasné splnění závazku stejně, jako by závazek plnil sám.
7. Práva vzniklá ze smlouvy nesmí být postoupena bez předchozího písemného souhlasu NNH. Jakékoliv postoupení v rozporu s VOP se považuje za neplatné a neúčinné.
8. Ujednání o omezení rozsahu náhrady škody v neprospěch NNH, které není sjednáno ve smlouvě, se nepovažuje za platně sjednané.

#### **VIII. Salvatorní klauzule**

1. Smluvní strany si k naplnění účelu smlouvy poskytnou vzájemnou součinnost.
2. Smluvní strany sjednávají, že pokud v důsledku změny či odlišného výkladu právních předpisů anebo judikatury soudů bude u některého ustanovení smlouvy shledán důvod jeho neplatnosti, smlouva jako celek nadále platí, přičemž za neplatnou bude možné považovat pouze tu část, které se důvod neplatnosti přímo týká. Smluvní strany toto ustanovení doplní či nahradí novým ujednáním, které bude odpovídat aktuálnímu výkladu právních předpisů a smyslu a účelu smlouvy.
3. Pokud v některých případech nebude možné řešení zde uvedené a smlouva by byla neplatná jako celek, strany bezodkladně po tomto zjištění uzavřou novou smlouvu, ve které bude případný důvod neplatnosti odstraněn, a dosavadní přijatá plnění budou započítána na plnění stran podle této nové smlouvy. Podmínky nové smlouvy vyjdou přitom z původní smlouvy.

#### **IX. Řešení sporů, rozhodné právo**

1. Smluvní strany vynaloží veškeré úsilí k tomu, aby vyřešily všechny spory, které by mohly vzniknout v souvislosti se smlouvou a její realizací, v první řadě vzájemnou dohodou.
2. Smluvní strany se ve smyslu ustanovení § 87 odst. 1 ZMPS, dohodly, že smlouva a práva a povinnosti z ní vyplývající se řídí právním řádem České republiky, zejména příslušnými ustanoveními občanského zákoníku. Ke kolizním ustanovením českého právního řádu se přitom nepřihlíží.
3. Použití obecných obchodních zvyklostí a zvyklostí zachovávaných v odvětvích, ve kterých smluvní strany podnikají, na závazky založené smlouvou, se vylučují.

#### **X. Založení pravomoci českých soudů, prorogace**

1. Smluvní strany se ve smyslu ustanovení § 85 ZMPS dohodly na pravomoci soudů České republiky k projednání a rozhodnutí sporů a jiných právních věcí vyplývajících ze smlouvy založeného právního vztahu, jakož i ze vztahů s tímto vztahem souvisejících.
2. Smluvní strany se ve smyslu ustanovení § 89a o.s.ř., dohodly, že místně příslušným soudem k projednání a rozhodnutí sporů a jiných právních věcí vyplývajících ze smlouvy založeného právního vztahu, jakož i ze vztahů s tímto vztahem souvisejících, je v případě, že k projednání věci je věcně příslušný krajský soud, Městský soud v Praze a v případě, že k projednání věci je věcně příslušný okresní soud, Obvodní soud pro Prahu 5.

#### **XI. Podmínky doručování**

1. Kontaktní údaje pro vyřizování sdělení dle smlouvy a pro vyřizování písemností týkajících se smlouvy, budou doručovány následujícími způsoby:
  - a) prostřednictvím držitele poštovní licence na adresy sídel smluvních stran uvedené v hlavičce smlouvy;
  - b) prostřednictvím pověřených zaměstnanců dodavatele, a to faxem, datovou schránkou, emailem uvedeným v hlavičce smlouvy či osobně v sídlech smluvních stran.
2. Smluvní strany budou doručovat písemnosti na dohodnuté doručovací adresy. Dohodnutou doručovací adresou se rozumí adresa sídla/místa podnikání dotčené smluvní strany uvedená v hlavičce smlouvy, případně jiná kontaktní adresa uvedená v hlavičce smlouvy nebo datová schránka. Při změně místa



podnikání/sídla smluvní strany, je tato smluvní strana povinna neprodleně informovat o této skutečnosti druhou smluvní stranu a oznámit jí adresu, která bude její novou doručovací adresou. Doručí-li smluvní strana druhé smluvní straně písemné oznámení o změně doručovací adresy, rozumí se dohodnutou doručovací adresou dotčené smluvní strany nově sdělená adresa.

3. Smluvní strany jsou povinny pravidelně přebírat poštu, případně zajistit její pravidelné přebírání na své doručovací adrese. Smluvní strany berou na vědomí, že porušení povinnosti řádně přebírat poštu dle tohoto článku může mít za následek, že doručení zásilky bude zmařeno.
4. Nevzvedne-li si adresát zásilku, nebo nepodaří-li se mu zásilku doručit na dohodnutou doručovací adresu, nastávají právní účinky, které právní předpisy spojují s doručením právního jednání, který bylo obsahem zásilky, dnem, kdy se zásilka vrátí odesílateli.

## XII. Mlčenlivost

1. Smluvní strany zachovávají mlčenlivost o veškerých skutečnostech, které se dozví v souvislosti se svojí činností na základě smlouvy, včetně jednání před uzavřením smlouvy, pokud tyto skutečnosti nejsou běžně veřejně dostupné. Za důvěrné informace a předmět mlčenlivosti dle smlouvy se považují rovněž jakékoliv osobní údaje, podoba a soukromí pacientů, zaměstnanců či jiných pracovníků NNH, o kterých se dodavatel v souvislosti se svou činností pro NNH dozví nebo dostane do kontaktu.
2. NNH upozorňuje, že je povinným subjektem dle ustanovení § 2 odst. 1 písm. n) zákona o registru smluv, a má povinnost zveřejňovat smlouvy v registru smluv. S ohledem na skutečnost, že právo zaslat smlouvu k uveřejnění do registru smluv náleží dle zákona o registru smluv oběma smluvním stranám, dohodly se smluvní strany za účelem vyloučení případného duplicitního zaslání smlouvy k uveřejnění do registru smluv na tom, že smlouvu zašle k uveřejnění do registru smluv NNH, která bude ve vztahu ke smlouvě plnit též ostatní povinnosti vyplývající pro něj ze zákona o registru smluv.

## XIII. Protikorupční ustanovení

1. Smluvní strany se zavazují jednat tak a přijmout taková opatření, aby nevzniklo žádné důvodné podezření ze spáchání trestného činu a aby nedošlo ani k žádnému takovému spáchání trestného činu (včetně formy účastenství), a to ani jeho přípravy či pokusu, jež by mohlo být kterékoliv ze smluvních stran přičteno podle zákona č. 418/2011 Sb., o trestní odpovědnosti právnických osob a řízení proti nim, jakož aby ani nevznikla trestní odpovědnost fyzických osob (včetně zaměstnanců) podle trestního zákoníku, případně nebylo zahájeno trestní stíhání proti kterékoliv smluvní straně včetně jejich zaměstnanců podle platných právních předpisů.
2. Dodavatel prohlašuje, že se seznámil se zásadami, hodnotami a cíli Interního protikorupčního programu NNH uveřejněného na webových stránkách NNH, viz <https://www.homolka.cz/o-nemocnici/11966-protikorupcni-strategie/>.
3. Dodavatel se zavazuje v co nejširším možném rozsahu dodržovat zásady a pravidla spolupráce uvedené v příloze č. 2 Interního protikorupčního programu NNH, a to na vlastní náklady a odpovědnost při plnění svých závazků vzniklých ze smlouvy.
4. Dodavatel se zavazuje dodržovat hodnoty, zásady a pravidla spolupráce Interního protikorupčního programu NNH především ve vztahu k protikorupčním opatřením. V této souvislosti se smluvní strany zavazují si navzájem neprodleně oznámit důvodné podezření ohledně možného naplnění skutkové podstaty některého z trestných činů, především trestného činu přijetí úplatku, nepřímého úplatkářství či podplacení, a to bez ohledu na splnění případné zákonné oznamovací povinnosti a nad její rámec.
5. Smluvní strany se zavazují a prohlašují, že splňují a budou po celou dobu trvání smlouvy dodržovat a splňovat kritéria a standardy chování vyplývající z výše uvedených zásad a hodnot Interního protikorupčního programu NNH.
6. Každá ze smluvních stran prohlašuje, že neposkytne, nenabídne ani neslíbí úplatek jinému nebo pro jiného v souvislosti s obstaráváním věcí obecného zájmu ani neposkytne, nenabídne ani neslíbí úplatek jinému





nebo pro jiného v souvislosti s podnikáním svým nebo jiného, a že neposkytne, nenabídne ani neslíbí neoprávněné výhody třetím stranám, ani je nepřijímá a nevyžaduje.

7. Smluvní strany se dohodly, že při plnění smlouvy budou vždy postupovat čestně a transparentně a potvrzují, že takto jednaly i v průběhu vyjednávání a po dobu účinnosti smlouvy.
8. V této souvislosti se smluvní strany zavazují si navzájem neprodleně oznámit důvodné podezření ohledně možného jednání, které je v rozporu se zásadami podle tohoto článku VOP a mohlo by souviset s plněním smlouvy nebo s jejím uzavíráním.

#### **XIV. Ustanovení o formě, počtu stejnopisů smlouvy a jejím zveřejněním**

1. Pro NNH musejí být vyhotoveny vždy alespoň dvě originální vyhotovení smlouvy.
2. Smlouva musí být sepsána v českém jazyce. Je-li smlouva sepsána ve vícejazyčném znění, je rozhodné znění smlouvy v českém jazyce.
3. Smluvní strany souhlasí s případným zveřejněním všech náležitostí smluvního vztahu, založeného smlouvou, jakož i se zveřejněním celé smlouvy. Pokud z objektivních důvodů dodavatel trvá na nezveřejnění smlouvy či některé její části, musí být konkrétní části smlouvy, které nemají být zveřejněny, uvedeny v samostatném ustanovení smlouvy.
4. Dodavatel bere na vědomí, že jednotkové ceny zboží mohou být zveřejněny v registru smluv, pokud není ve smlouvě sjednáno jinak nebo pokud dodavatel nebo držitel registrace léčivého přípravku předem písemně neoznámí NNH, že považuje jednotkovou cenu za předmět obchodního tajemství dle § 504 občanského zákoníku. Na základě tohoto písemného oznámení NNH posoudí, zda jednotková cena naplňuje objektivní znaky obchodního tajemství.

#### **XV. Ustanovení o objedávce**

1. Objedávka NNH musí být potvrzena dodavatelem.
2. Potvrzení objednávky NNH musí být učiněno písemnou formou nebo prokazatelně prostřednictvím zavedeného elektronického systému a doručeno NNH. Písemná forma potvrzení objednávky je zachována i při právním jednání učiněném elektronickými nebo jinými technickými prostředky umožňujícími zachycení jeho obsahu a určení jednající osoby.
3. Smluvní strany si mohou v rámcové dohodě (smlouvě) dohodnout používání jiné formy objednávky a to s ohledem účel a předmět této rámcové dohody (smlouvy).

#### **XVI. Odpovědné zadávání**

1. Dodavatel zajistí v rámci plnění smlouvy legální zaměstnávání osob a zajistí pracovníkům podílejícím se na plnění smlouvy férové a důstojné pracovní podmínky. Férovými a důstojnými pracovními podmínkami se rozumí takové pracovní podmínky, které splňují alespoň minimální standardy stanovené pracovní právními a mzdovými předpisy. Dodavatel je povinen zajistit splnění požadavků tohoto ustanovení i u svých poddodavatelů.
2. Dodavatel zajistí řádné a včasné plnění finančních závazků svým poddodavatelům, kdy za řádné a včasné plnění se považuje plné uhrazení poddodavatelem vystavených faktur za plnění poskytnutá dodavateli ke splnění smlouvy ve lhůtě splatnosti faktury. Dodavatel se zavazuje přenést totožnou povinnost do dalších úrovní dodavatelského řetězce a zavázat své poddodavatele k plnění a šíření této povinnosti též do nižších úrovní dodavatelského řetězce. NNH je oprávněna požadovat předložení dokladů o provedených platbách poddodavatelům a smlouvy uzavřené mezi dodavatelem a poddodavatelem a dodavatel je povinen je bezodkladně poskytnout.
3. Dodavatel zajistí, aby byl při plnění smlouvy minimalizován dopad na životní prostředí, a to zejména tříděním odpadu, úsporou energií, a respektována udržitelnost či možnosti cirkulární ekonomiky.



## XVII. Závěrečná ustanovení

1. Smluvní strany stanoví, že pokud je smlouva uzavřena na základě zadávacího řízení, výběrového řízení veřejné zakázky malého rozsahu či obchodní veřejné soutěže, budou vykládat smlouvu s ohledem na jednání stran v řízení, na základě kterého byla smlouva uzavřena, zejména s ohledem na obsah nabídky dodavatele, zadávací podmínky a odpovědi na případné žádosti o informace k těmto zadávacím podmínkám.
2. Smluvní strany vylučují použití ustanovení § 1799 a 1800 občanského zákoníku.
3. NNH vylučuje vůči dodavateli jakoukoliv předmluvní odpovědnost NNH a výslovně vylučuje aplikaci ustanovení § 1729 občanského zákoníku.
4. Dodavatel na sebe přebírá nebezpečí změny okolností ve smyslu ustanovení § 1765 odst. 2 občanského zákoníku.
5. Zřízení předkupního práva, zástavního práva či výhrady zpětné koupě k hmotné věci je ve smlouvě zakázáno.
6. Smluvní strany zamítají možnost, aby nad rámec výslovných ustanovení smlouvy byla jakákoliv práva a povinnosti dovozovány z dosavadní či budoucí praxe zavedené mezi smluvními stranami či zvyklostí zachovávaných obecně či v odvětví týkajícím se předmětu plnění smlouvy.
7. Smluvní vztahy se řídí VOP platnými a účinnými ke dni uzavření smlouvy.
8. Tyto VOP nabývají účinnosti dne 17. 6. 2022.