



EVROPSKÁ UNIE
Evropský fond pro regionální rozvoj
Integrovaný regionální operační program




MINISTERSTVO
PRO MÍSTNÍ
ROZVOJ ČR


PROVÁDĚCÍ SMLOUVA

k rámcové dohodě č. S-6131/DOP/2019 uzavřené dne 13.2.2020 na projektové práce staveb pozemních komunikací ve vlastnictví Středočeského kraje, včetně výkonu inženýrské činnosti a autorského dozoru

mezi

objednatel: **Středočeský kraj**
se sídlem: Zborovská 81/11, 150 21 Praha 5
zastoupeným: Liborem Lesákem, radním pro oblast investic, majetku a veřejných zakázek
IČO: 70891095 DIČ: CZ70891095
Bankovní spojení: PPF banka, a.s.,
Číslo účtu: 
Osoba oprávněná jednat ve věcech smluvních: Libor Lesák, radní pro oblast investic, majetku a veřejných zakázek
Osoba oprávněná jednat ve věcech technických: Ing. Aleš Čermák, Ph.D., MBA, ředitel Krajské správy a údržby silnic Středočeského kraje, příspěvková organizace
(dále jen „objednatel“) na straně jedné

a

zhotovitelem: **Společností APIS/ PGP/Pontex – RD projekty Středočeský kraj**
zastoupená společností Ateliér projektování inženýrských staveb, s.r.o.
se sídlem v Ohradní 24b, 140 00 Praha 4 – Michle
bankovní spojení: Komerční banka a.s., č.ú. 
IČO: 61853267 DIČ: CZ61853267
údaj o zápisu v obchodním rejstříku nebo v jiné evidenci: zapsaná v obchodním rejstříku vedený Městským soudem v Praze, oddíl C, vložka 31260
(správce společnosti)

PRAGOPROJEKT, a.s.

se sídlem Praha 4, K Ryšánce 1668/16, PSČ 147 54, IČ: 45272387, zapsaná v obchodním rejstříku vedeném Městským soudem v Praze, oddíl B, vložka 1434
(společník)

Pontex, spol. s r.o.

se sídlem Bezová 1658/1, 147 00 Praha 4, IČ: 40763439, zapsána v OR u Městského soudu v Praze, oddíl C, 2994
(společník)
(dále jen „zhotovitel“) na straně druhé

uzavírají níže uvedeného dne, měsíce a roku tuto

Prováděcí smlouvu (smlouvu)
(č. smlouvy S-2050/DOP/2023, č. smlouvy zhotovitele: [3344/08])

Článek I.

Předmět smlouvy

1. Zhotovitel se zavazuje provést pro objednatele na vlastní nebezpečí, odpovědnost a bez zbytečných prodlení dílo, včetně poskytování souvisejících služeb (dále jen „plnění“) na minutendr s názvem:

„III/11533 OK Beroun včetně mostu přes Litavku“ – PD

dle zadání objednatele v tomto rozsahu a členění:

- a) Dokumentace ke sloučenému územnímu a stavebnímu povolení včetně všech souvisejících průzkumů (akt. zaměření, podrobný geotechnický průzkum dle TP 76, budou provedeny kamerové zkoušky kanalizace, apod.)
- b) Projektové dokumentace pro provedení stavby v rozsahu vyhlášky č. 169/2016 Sb. v platném znění, kterou se stanoví podrobnosti vymezení předmětu veřejné zakázky na stavební práce a rozsah soupisu stavebních prací, dodávek a služeb s výkazem výměr, ve znění pozdějších předpisů a dotačního programu IROP (viz čl. IV. Odst. 3 smlouvy)
- c) Výkonu inženýrské činnosti k podání žádosti o vydání sloučeného územního a stavebního povolení včetně majetkoprávní přípravy stavby v rozsahu uvedeném v obchodních podmínkách Rámcové smlouvy

Předmět plnění bude zpracován v souladu s platnou legislativou, vyhláškami a TP.

Rozpočet bude reflektovat zatřídění dle vyhlášky č. 130/2019 Sb. s využitím recyklace v místě stavby, opravy objízdných tras, přidané náklady na publicitu IROP.

Postup v rámci projednání majetkoprávní přípravy je definován v: Obecně platném postupu při majetkoprávním vypořádání stavby, která má pravomocné územní rozhodnutí a nebo pravomocné sloučené povolení, v působnosti Středočeského kraje

- d) Technická pomoc objednateli v rozsahu:
 - Technické pomoci objednateli v rozsahu poskytnutí výkonu autorského dozoru
 - Technické pomoci objednateli při výběrovém řízení na zhotovitele stavby, tj. při zpracování odpovědí na dotazy uchazečů a dodatečných úpravách zadávací dokumentace stavby
 - Technické pomoci objednateli v rámci majetkoprávního projednání v rozsahu vedení aplikace pro majetkoprávní přípravu
 - Vypracování I. Hlavní mostní prohlídky (HMP) a Mostního listu (ML), včetně zanesení do systému BMS

Pro odstranění všech pochybností objednavatel uvádí, že v případě potřeby vyhotovení dešťové kanalizace je tato součástí předmětu díla, stejně jako vyřešení nutných přeložek inženýrských sítí, včetně uzavření příslušných přeložkových smluv.

Podrobná specifikace předmětu plnění tvoří přílohu č. 1 této smlouvy.

2. Objednatel se zavazuje řádně dokončené plnění převzít a zhotoviteli zaplatit dohodnutou cenu podle této smlouvy.
3. Právní vztahy mezi smluvními stranami touto smlouvou neupravené se řídí Rámcovou dohodou.

Článek II.

Cena za dílo

1. Za řádnou realizaci této smlouvy náleží zhotoviteli cena ve výši stanovené jako součet cen za skutečně realizované plnění, které se vypočítají jako součin skutečně poskytnutého rozsahu plnění a jednotkových a dílčích cen příslušného plnění, tj.:

- a) Dokumentace ke sloučenému povolení (DUSP)

bez DPH: 2 255 500,- Kč

DPH: 473 655,- Kč

včetně DPH: 2 729 155,- Kč

- b) Projektová dokumentace pro provedení stavby

bez DPH: 650 000,- Kč

DPH: 136 500,- Kč

včetně DPH: 786 500,- Kč

- c) Výkon inženýrské činnosti ke sloučenému územnímu a stavebnímu povolení včetně majetkoprávní přípravy stavby

bez DPH: 760 500,- Kč

DPH: 159 705,- Kč

včetně DPH: 920 205,- Kč

- d) Technická pomoc objednateli v rozsahu uvedeném v příloze č. 3 Smlouvy

bez DPH: 750,- Kč / za 1 hodinu poskytování těchto služeb

DPH: 157,50 Kč / za 1 hodinu poskytování těchto služeb

včetně DPH: 907,50 Kč / za 1 hodinu poskytování těchto služeb

Cena celkem:

bez DPH: 4 033 500,- Kč

DPH: 847 035,- Kč

včetně DPH: 4 880 535,- Kč

Podrobná specifikace ceny tvoří přílohu č. 2 této smlouvy.

2. Cena byla zhotovitelem nabídnuta a stranami sjednána v souladu s podmínkami uvedenými v Rámcové dohodě. Objednatel bude zhotoviteli hradit cenu pouze za skutečně poskytnuté a objednatелеm odsouhlasené plnění.
3. Objednatel uhradí cenu v souladu s platebními podmínkami uvedenými v Rámcové dohodě.

4. Kontaktní osobou objednatele ve věci fakturace a ve věcech technických (osobou příslušnou k převzetí, schválení nebo připomínkám ve smyslu přílohy C Zvláštních obchodních podmínek Rámcové dohody) je

Martin Voříšek,

Ing. Martin Staněk,

Článek III.

Doba a místo plnění

1. Smluvní strany sjednávají dobu plnění následujícím způsobem:

- a) Zahájení prací: ihned po podpisu smlouvy

Koncept DUSP – do 5 měsíců od podpisu smlouvy

Čistopis DUSP – do 1 měsíce od obdržení písemných připomínek ke konceptu DUSP od Objednatele

Podání žádosti o vydání sloučeného povolení s kompletní dokladovou částí a to pro všechna stavební povolení, bude-li jich více (např. vodoprávní, drážní, apod.) – do 3 měsíců od vydání čistopisu DUSP

Žádost bude podána KOMPLETNÍ, včetně stanovisek správců sítí a DOSS, zejména policie ČR. V případě podání žádosti bez uvedených stanovisek a náležitostí, upozorňuje investor, že bude považovat plnění za nekompletní, tudíž neakceptovatelné a zhotoviteli bude plynout lhůta prodlení s plněním, jenž je sankcionována.

Termín plnění pro majetkoprávní činnost (pokud bude třeba):

- Návrh geometrických plánů včetně jejich schválení místně příslušným Katastrem nemovitostí – do 1 měsíce od schválení konceptu DUSP objednatelem
- Podání žádosti o vydání stanoviska na místně příslušný stavební úřad ke zpracovanému GP tj. souladu GP s výčtem pozemků definovaným v pravomocném sloučeném povolení – do 3 pracovních dnů od schválení návrhů geometrických plánů Katastrálním úřadem
- Podání žádosti k zavkládání GP na KN – do 1 týdne od vydání stanoviska stavebního úřadu k souladu dle předchozího bodu
- Zpracování materiálu pro jednání RK a ZK týkající se schválení kupních smluv popř. ostatních majetkových smluv – do 1 měsíce od předání znaleckých posudků objednatelem
- Odeslání všech typů majetkových smluv protistraně (tj. kupní, věcné břemeno, nájemní smlouvy apod.) – do 1 měsíce od schválení ZK a provedení finanční kontroly krajským úřadem
- Zpracování návrhu na vklad do KN – do 1 týdne od obdržení podepsané kupní smlouvy popř. jiného typu majetkové smlouvy
- Podání návrhu na vklad na KN – do 3 dnů od podpisu návrhu na vklad do KN oprávněnou osobou (ředitel KSÚS)
- Předání originálů smluv – do jednoho týdne od provedení vkladu do KN

PDPS – do 2 měsíců od vydání posledního pravomocného sloučeného stavebního povolení nebo na výzvu objednatele

Technická pomoc – výkon AD – na výzvu objednatele, v průběhu a do kolaudace stavby

Technická pomoc – ostatní – dle potřeb objednatele

I. HMP a Mostní list, včetně zanesení do systému BMS

2. Smluvní strany sjednávají místo plnění takto: sídlo / provozovna zhotovitele.

Článek IV.

Podmínky provádění díla

1. Pro plnění této smlouvy a práva a povinnosti smluvních stran platí příslušná ustanovení Rámcové dohody, pakliže v této smlouvě není sjednáno jinak,
2. Objednatel poskytne zhotoviteli bezplatně před zahájením jeho činnosti následující dokumentaci: Technickou specifikaci předmětu díla.
3. Ostatní podmínky, za kterých bude plněna smlouva, jsou následující (podmínky nad rámec stanovený v Rámcové dohodě):

Aktuální podmínky pro poskytování dotací z Integrovaného operačního programu, tak, aby byly ze strany objednatele zachovány všechny podmínky, k jejichž splnění se v návaznosti na přijetí dotace zavázal (zhotovitel je zejména povinen dohlížet na soulad realizace díla se zveřejněnými pravidly poskytovatele dotace, např. na <https://irop.mmr.cz/cs/vyzvy> byly v době před zahájením zadávacího řízení na uzavření Rámcové smlouvy zveřejněny výzvy IROPu a zároveň také Obecná Pravidla a Specifická Pravidla pro žadatele a příjemce IROP pro specifický cíl 1.1 (vybrané úseky silnic II. a III. třídy) a dle pokynů objednatele.

Resortní pravidla metodika Ministerstva dopravy a Státního fondu dopravní infrastruktury uveřejněné na webové prezentaci:

- <https://www.sfdi.cz/pravidla-metodiky-a-ceniky/>
- www.pjpk.cz

4. Technická pomoc objednateli - dle potřeb Objednatele od podpisu Prováděcí smlouvy do doby ukončení realizace stavby;
 - zodpovězení dodatečných dotazů dodavatelů k dokumentaci pro provedení stavby a souvisejícím dokumentům v rámci doby na podání nabídek do 5 pracovních dní ode dne, kdy mu bude ze strany Objednatele žádost o vysvětlení zadávací dokumentace postoupena
 - kontrola nabídek účastníků zadávacího řízení na výběr dodavatele stavby (nejčastěji pouze nabídky vybraného dodavatele na stavbu), kontrola rozpočtu předloženého účastníky zadávacího řízení na výběr dodavatele stavby, spočívající především v kontrole toho, zda rozpočet neobsahuje nulově oceněné položky, zda nedošlo ke změnám, mezi rozpočtem předloženým účastníkem zadávacího řízení na výběr dodavatele stavby a rozpočtem přiloženým v rámci zadávacího řízení a kontrola toho, zda rozdíl mezi cenou účastníka na výběr dodavatele stavby a cenou

předpokládanou v rámci zadávacího řízení nepřesahuje stanovenou hodnotu mimořádně nízké nabídkové ceny; případně kontrola dalších parametrů na základě požadavků Objednatele provede do 5 pracovních dní ode dne, kdy mu bude ze strany Objednatele nabídka účastníka zadávacího řízení postoupena.

5. V případě, že Zhotovitel nedodrží lhůtu stanovenou v odst. IV. 4 Smlouvy, je povinen zaplatit Objednateli smluvní pokutu ve výši 5.000,00 Kč (slovy: pět tisíc korun českých) za každý započatý den prodlení.

Článek V.

Další ustanovení

Zhotovitel souhlasí dle § 2 písm. e) zákona č. 320/2001 Sb., o finanční kontrole ve veřejné správě a o změně některých zákonů (zákon o finanční kontrole), ve znění pozdějších předpisů, s výkonem kontroly této smlouvy. Zhotovitel souhlasí se vstupem všech kontrolních orgánů (objednatele, Centra pro regionální rozvoj ČR, Ministerstva pro místní rozvoj ČR, Ministerstva financí ČR, orgánů strukturálních fondů EU, Evropské komise, Evropského účetního dvora, Nejvyššího kontrolního úřadu, finančních úřadů apod.) do svých objektů, ve kterých se realizuje předmět této smlouvy. Dále se zhotovitel zavazuje předložit ke kontrole kontrolním orgánům veškerou provozní a účetní evidenci, která se týká předmětu této smlouvy. Tato evidence musí být archivována v souladu s požadavky zákona č. 563/1991 Sb., o účetnictví, ve znění pozdějších předpisů a zákona č. 586/1992 Sb., o daních z příjmů, ve znění pozdějších předpisů, a to po dobu 10 let ode dne poskytnutí služeb dle této smlouvy. Zhotovitel se zavazuje poskytovat příslušným orgánům ve stanovených termínech úplné, pravdivé informace a dokumentaci související s touto smlouvou. V případě, že část předmětu této smlouvy zhotovitel plní prostřednictvím jiných subjektů, je povinen smluvně zajistit, aby i tyto subjekty podléhaly povinnostem uvedeným v tomto článku smlouvy, pokud tak neučiní, bude odpovídat objednateli za jejich nesoučinnost sám. Tuto povinnost má zhotovitel i v případě dodavatelských subjektů.

Článek VI.

Závěrečná ustanovení

1. Tato smlouva nabývá platnosti dnem jejího podpisu oběma smluvními stranami a účinnosti zveřejněním v registru smluv.
2. Tuto smlouvu je možno ukončit za podmínek stanovených v Rámcové dohodě.
3. Zhotovitel bere na vědomí a souhlasí s uveřejněním uzavřené Smlouvy v registru smluv vedeném pro tyto účely Ministerstvem vnitra, v souladu se zákonem č. 340/2015 Sb., o zvláštních podmínkách účinnosti některých smluv, uveřejňování těchto smluv a o registru smluv (zákon o registru smluv), ve znění pozdějších předpisů, Objednatelem. Zhotovitel nepovažuje žádnou část této Smlouvy za obchodní tajemství ve smyslu § 504 zákona č. 89/2012 Sb., občanského zákoníku, ve znění pozdějších předpisů.

4. Přílohy této smlouvy tvoří:

Příloha č. 1: Technická specifikace,

Příloha č. 2: Podrobná specifikace ceny,

Příloha č. 3: Obecně platný postup při majetkoprávním vypořádání stavby, která má pravomocné územní rozhodnutí a nebo pravomocné sloučené povolení, v působnosti Středočeského kraje.

5. Tato smlouva se vyhotovuje v elektronické podobě, přičemž obě Smluvní strany obdrží jejich elektronický originál.

6. Smluvní strany prohlašují, že smlouvu uzavírají svobodně a vážně a že považují její obsah za určitý a srozumitelný, na důkaz čehož připojují níže své podpisy.

NA DŮKAZ SVÉHO SOUHLASU S OBSAHEM TÉTO SMLOUVY K NÍ SMLUVNÍ STRANY PŘIPOJILY SVÉ ELEKTRONICKÉ PODPISY ZALOŽENÉ NA KVALIFIKOVANÉM CERTIFIKÁTU DLE ZÁKONA Č. 297/2016 SB., O SLUŽBÁCH VYTVÁŘEJÍCÍCH DŮVĚRU PRO ELEKTRONICKÉ TRANSAKCE, VE ZNĚNÍ POZDĚJŠÍCH PŘEDPISŮ.

V Praze

V Praze 15.2.2023

PODEPSÁN

PODEPSÁN

za objednatele: **Středočeský kraj**

za zhotovitele: **Ateliér projektování
inženýrských staveb s.r.o.**



Libor Lesák

Jméno: Ing. Karel Nejedlý

radní pro oblast investic, majetku a veřejných zakázek

Funkce: jednatel

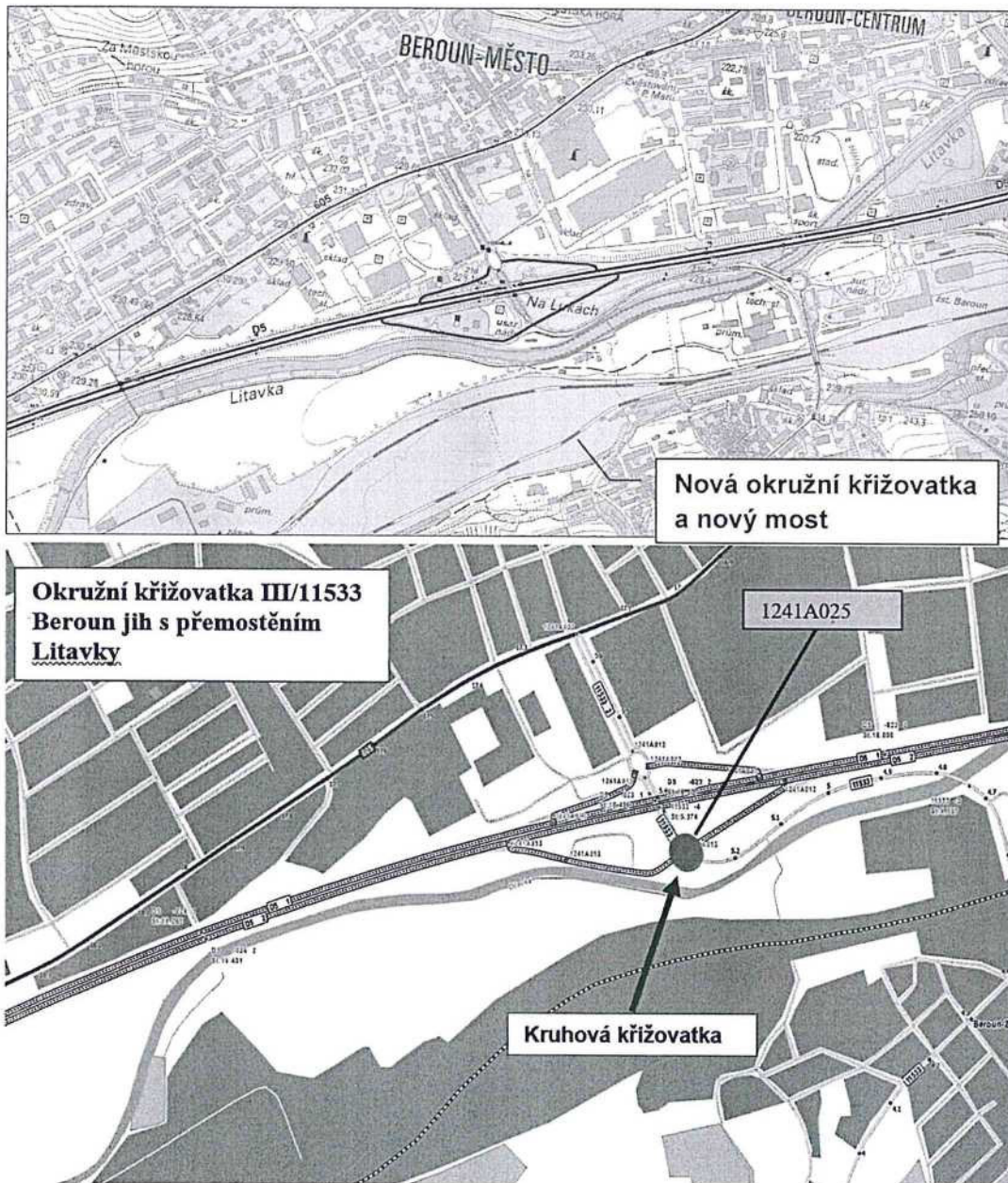


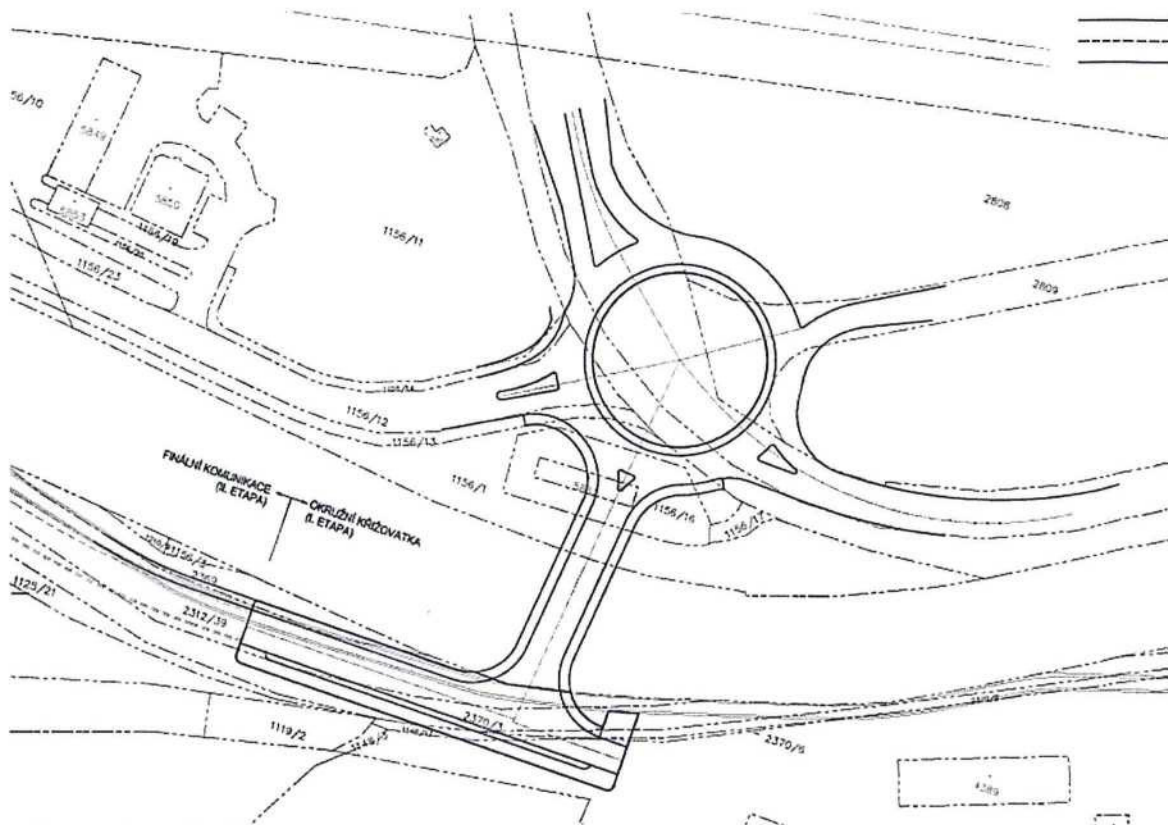
Technická specifikace

Název akce: „III/11533 OK Beroun včetně mostu přes Litavku“- PD

Místo realizace akce: nová okružní křižovatka na křižovatce silnice III/11533 (ul. Koněpruská) a napojovacích větví D5 MÚK Beroun – centrum (Exit 18), uzlový bod 1241A01303, nový most přes Litavku napojující obchvat Berouna a Králova Dvora.

Oblast Kladno, okr. Beroun, středisko K. Dvůr/Žebrák





Základní popis akce:

Podrobný popis akce a podrobné vymezení předmětu plnění jednotlivých zakázek a veřejných zakázek včetně předpokládané doby jejich realizace (od-do):

Jedná se o zpracování PD, pro společné územní a stavební povolení (DUSP) a pro provádění stavby (PDPS), zajištění pravomocného společného územního a stavebního povolení, vyřešení potřebných majetkoprávních vztahů (projednání majetkoprávních vztahů s vlastníky dotčených pozemků včetně zpracování záborového elaborátu, uzavření smluv o smlouvách budoucích, případně kupních smluv pro odkoupení trvalých záborů, dále souhlasy, případně smlouvy o pronájmu pro dočasné zábery všech stavbou dotčených sousedících pozemků. Zpracovatel projektové dokumentace provede inženýrskou činnost v rozsahu nutném pro vydání územní rozhodnutí a stavebního povolení, tzn. projednání s dotčenými orgány, správci sítí (včetně přeložek sítí) a vlastníky nemovitostí. Tato rozhodnutí budou předána investorovi s nabytím právní moci), na **výstavbu nové okružní křižovatky** na silnici III/11533 v Berouně (ul. Koněpruská), v místě napojení větvi MÚK D5 Exit 18 a na **výstavbu nového mostu přes Litavku**, který napojí připravovaný obchvat silnice II/605 měst Berouna a Králova Dvora do této OK. Součástí projektové dokumentace bude časová a technická koordinace s přeložkou silnice II/605. PD bude zpracována v souladu s veškerými příslušnými ČSN, TKP a TP. Součástí PD bude i výkon autorského dozoru (AD) během realizace stavby a technická pomoc investorovi.

Součástí projektu jsou nutné přeložky inženýrských sítí, výstavba provizorních komunikací z důvodu zajištění adekvátní obslužnosti vlakového a autobusového nádraží, odvodnění celého úseku komunikace a případná rekonstrukce či novostavby propustků

(příčných i podélných) v místě a realizace vodorovného, svislého dopravního značení a DIO (včetně nákladů na DIO a opravy objízdných a návozních tras). V souvislosti se stavbou okružní křižovatky a nového přemostění je nutné zajistit přeložku DUN, včetně případného řešení navýšení kapacity DUN z důvodu celkového odvodnění dotčeného území. DUN je nyní v kolizi se stavbou okružní křižovatky. Budou provedeny kamerové zkoušky kanalizace.

Zhotovitel bude projektovat stavební objekty KSÚS s koordinací záměrů místní samosprávy a ostatních investorů. V případě potřeby zařadit stavební objekty příslušející jinému investorovi, bude objednáno zvlášť a projekční práce si bude hradit příslušný investor nezávisle na tomto smluvním vztahu. Případná společná realizace SO různých investorů, bude na základě smlouvy o spolupráci veřejných zadavatelů a je čistě v kompetenci Objednatele.

Oprava může být realizována po etapách. Součástí plnění je DIO, včetně jeho projednání. Součástí rozpočtu stavby bude i položka na opravu objízdných tras v rozsahu po dohodě s Objednatelem.

Důvody realizace: stávající průsečná křižovatka vykazuje vysokou míru nehodovosti, průjezd křižovatkou není přehledný a bezpečný. Do křižovatky rovněž bude přiveden nově budovaný obchvat Králova Dvora a Berouna, který se přes nový mostní objekt (přes řeku Litavku) napojí do plánované OK.

5. Termíny vypracování projektové dokumentace a IČ v rozsahu:

- a) Zahájení prací: ihned po podpisu smlouvy
Koncept DUSP – do 5 měsíců od podpisu smlouvy
Čistopis DUSP – do 1 měsíce od obdržení písemných připomínek ke konceptu DUSP od Objednatele
Podání žádosti o vydání sloučeného povolení s kompletní dokladovou částí a to pro všechna stavební povolení, bude-li jich více (např. vodoprávní, drážní, apod.) – do 3 měsíců od vydání čistopisu DUSP
Žádost bude podána KOMPLETNÍ, včetně stanovisek správců sítí a DOSS, zejména policie ČR. V případě podání žádosti bez uvedených stanovisek a náležitostí, upozorňuje investor, že bude považovat plnění za nekompletní, tudíž neakceptovatelné a zhotoviteli bude plynout lhůta prodlení s plněním, jenž je sankcionována.

Termín plnění pro majetkoprávní činnost (pokud bude třeba):

- Návrh geometrických plánů včetně jejich schválení místně příslušným Katastrem nemovitostí – do 1 měsíce od schválení konceptu DUSP objednatel
- Podání žádosti o vydání stanoviska na místně příslušný stavební úřad ke zpracovanému GP tj. souladu GP s výčtem pozemků definovaným v pravomocném sloučeném povolení – do 3 pracovních dnů od schválení návrhů geometrických plánů Katastrálním úřadem

- Podání žádosti k zavkládování GP na KN – do 1 týdne od vydání stanoviska stavebního úřadu k souladu dle předchozího bodu
- Zpracování materiálu pro jednání RK a ZK týkající se schválení kupních smluv popř. ostatních majetkových smluv – do 1 měsíce od předání znaleckých posudků objednatelem
- Odeslání všech typů majetkových smluv protistraně (tj. kupní, věcné břemeno, nájemní smlouvy apod.) – do 1 měsíce od schválení ZK a provedení finanční kontroly krajským úřadem
- Zpracování návrhu na vklad do KN – do 1 týdne od obdržení podepsané kupní smlouvy popř. jiného typu majetkové smlouvy
- Podání návrhu na vklad na KN – do 3 dnů od podpisu návrhu na vklad do KN oprávněnou osobou (ředitel KSÚS)
- Předání originálů smluv – do jednoho týdne od provedení vkladu do KN

PDPS – do 2 měsíců od vydání posledního pravomocného sloučeného stavebního povolení nebo na výzvu Objednatele

Autorský dozor: na výzvu objednatele, do kolaudace stavby

Technická pomoc: na výzvu objednatele

I. HMP a Mostní list, včetně zanesení do systému BMS

6. Specifikace rozhodujících stavebních objektů:

- Diagnostika vozovky, včetně PAU
- DIO
- Přeložky inženýrských sítí - dle zjištěné skutečnosti
- Pro odstranění všech pochybností objednavatel uvádí, že v případě potřeby vyhotovení dešťové kanalizace je tato součástí předmětu díla, stejně jako vyřešení nutných přeložek inženýrských sítí, včetně uzavření příslušných přeložkových smluv.

Předpokládané stavební náklady rekonstrukce:

- 130 000 000,00 bez DPH

Termín realizace:

- zpracování projektové dokumentace včetně rozpočtu v průběhu r. 2023 - 2024
- předpoklad realizace stavby a výkon AD r. 2024 - 2026

Kontakty:

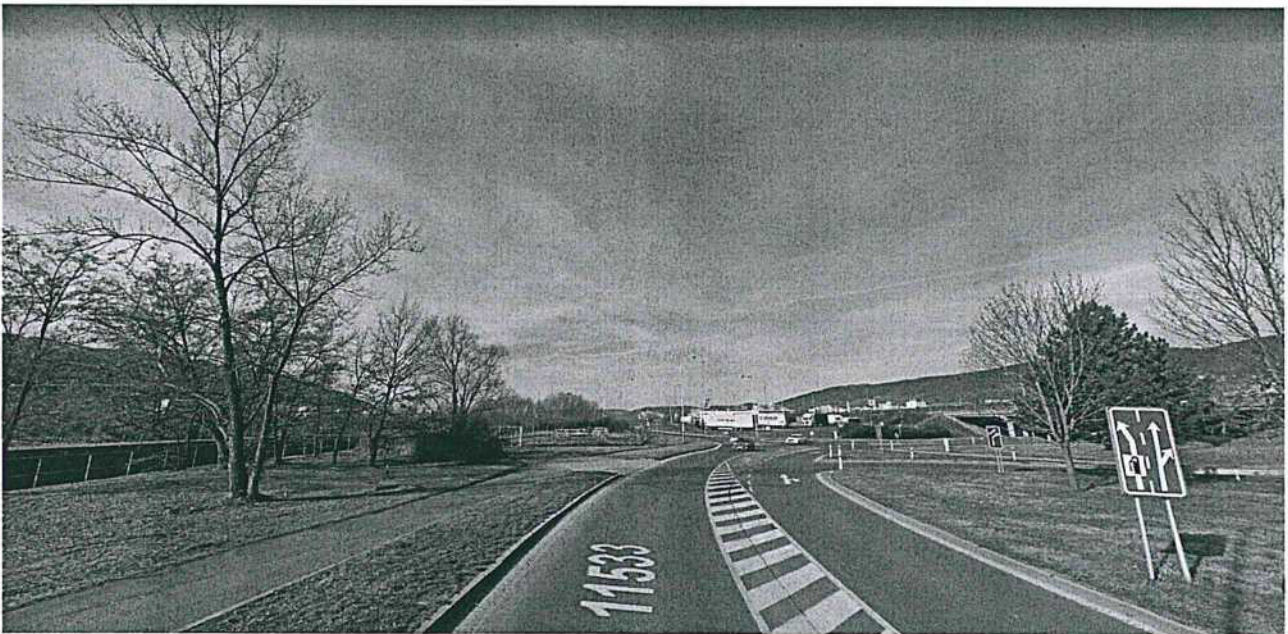
Krajská správa a údržba silnic Středočeského kraje, Zborovská 11, 150 21 Praha 5, Oblast Kladno



Krajská správa a údržba silnic Středočeského kraje, příspěvková organizace, Zborovská 11, 150 21 Praha 5

Fotodokumentace:





AKCE

III/11533 OK Beroun včetně mostu přes Litavku - PD

žlutě - vyplní uchazeč

Tabulka č. 1

Předpokládaná hodnota stavebních nákladů v Kč bez DPH	Procentní poměr ze stavebních nákladů nabídnutý uchazečem v Rámcové smlouvě - část DUSP*)	Procentní poměr ze stavebních nákladů nabídnutý uchazečem v Rámcové smlouvě - část Výkon IČ ke slouč. SP+UR vč. majetkopř. projednání*)	Procentní poměr ze stavebních nákladů nabídnutý uchazečem v Rámcové smlouvě - část VD-ZDS*)	Technická pomoc objednateli (v Kč bez DPH/hod)**)	Cena celkem v Kč bez DPH****)
130 000 000	1,735%	0,585%	0,500%	750	
Předpokládaný celkový počet hod technické pomoci	x	x	x	490	
Předpokládaná hodnota dílčí části Veřejné zakázky ***)	2 561 000	845 000	650 000	416 500	4 472 500
Nabídka uchazeč v Kč bez DPH	2 255 500	760 500	650 000	367 500	4 033 500
% změna ceny Nabídka/Předpoklad	88,07%	90,00%	100,00%	88,24%	90,18%

*) Uchazeč použije při ocenění % poměr ze stavebních nákladů uvedených v Rámcové smlouvě. Tento % poměr může být buď shodný nebo nižší než je % poměr uvedený v Rámcové smlouvě. Podrobnější popis viz čl. 6 "Cena" v Rámcové smlouvě

***) Uchazeč použije při ocenění hodinovou sazbu (bez DPH) ve stejné výši nebo nižší než, je příslušná hodinová sazba bez DPH uvedená v příslušném rozmezí předpokládaných stavebních nákladů uvedených v Soupisu prací v tabulce "IV.C) Položkový rozpočet - technická pomoc objednateli" příslušného typového příkladu, který je součástí Rámcové smlouvy. Bližší popis viz čl. 6 "Cena" v Rámcové smlouvě. Hodinovou sazbu doplní d příslušné tabulky technické pomoci

****) Předpokládanou hodnotu dílčí části Veřejné zakázky považuje Zadavatel jako maximální a nepřekročitelnou. V případě jejího překročení si zadavatel vyhrazuje právo zadávací řízení zrušit

*****) Celková cena bez DPH uvedená v Tabulce soupisu prací musí být shodná s Celkovou cenou v Kč bez DPH uvedenou v Nabídkové tabulce uchazeče.

Kontrola rovnosti dílčích cen v tabulce č. 1 a rozepsaných cen v tabulce č. 2 - 6

Kontrolní propočet Tab. č. 1 a 2 část DSP Rozdíl:	Ok
Kontrolní propočet Tab. č. 1 a 2. část IČ k SP Rozdíl:	Ok
Kontrolní propočet Tab. č. 1 a 2. část VD-ZDS Rozdíl:	Ok

V Praze dne 3.2.2023

Ing. Karel Nejedlý, jednatel
osoby oprávněné podepisovat nabídku
Podpis

III/11533 OK Beroun včetně mostu přes Litavku - PD

žlutě ocení uchazeč	
popis položky	Nabídková cena uchazeče v Kč
Průzkumy a podklady - DUSP	
Zjištění průběhu a zakres IS, zaměření, záborový elaborát, digitální katastrální mapa	240 000,00
Podrobný GTP dle TP 76	185 000,00
Průzkumy pro DUSP (Hluková, Exhalační studie, Bilance zemin a ornice, Dendrologický průzkum, diagnostika vozovky, apod) a další doplňující průzkumy	135 000,00
Průzkumy DUSP celkem	560 000,00
DUSP	
Průvodní zpráva	7 000,00
Dokladová část	36 000,00
Souhrnné technické řešení	95 000,00
Výkresová část	560 000,00
Stavební část	850 000,00
DIO	50 000,00
ZOV, havarijní a povod. plán a nakládání s odpady	50 000,00
BOZP	25 000,00
Reprografické práce	22 500,00
DUSP celkem	1 695 500,00
DUSP celkem včetně průzkumů	2 255 500,00
IČ-zajištění vydání slouč. UR+SP	
projednání dokumentace	310 500,00
majetkoprávní podklady a uzavření smluv	400 000,00
podání žádosti bez poplatků	50 000,00
IČ celkem	760 500,00
PDPS	
Technická zpráva	75 000,00
Výkresová část	485 000,00
ZTKP	15 000,00
Soupis prací a rozpočet	50 000,00
Reprografické práce	25 000,00
PDPS celkem	650 000,00
celkem bez DPH	3 666 000,00

V Praze dne 3.2.2023

Ing.Karel Nejedlý, jednatel
osoby oprávněné podepisovat nabídku
Podpis

Technická pomoc objednateli - Autorský dozor

III/11533 OK Beroun včetně mostu přes Litavku - PD

	Počet hod.	Kč/hod *)	Cena celkem
Cena Technická pomoc v rámci majetkoprávního projednání - vedení aplikace MPP	50	750	37 500
Cena Technická pomoc v rámci výběrového řízení na zhotovitele stavby	50		37 500
Cena AD celkem bez DPH	390		292 500
Celkem	490		367 500

Díličí činnosti při výkonu AD	AD hodin
Posuzování postupu výstavby z technického hlediska, sledování a kontrola technických a kvalitativních parametrů stavby.	50
Vyjádření k požadavkům na zvětšený rozsah stavebních prací, popř. změn v průběhu výstavby oproti projektové dokumentaci, změn vycházejících z podmínek smlouvy se zhotovitelem stavby, posuzování jejich oprávněnosti, řešení množství a kvality, změny plnění z pohledu dodržení standardů, parametrů, kvality, množství, přiměřenosti ceny a prodloužení lhůt výstavby.	80
Odsouhlasení dílenské a provozní dokumentace zhotovitele stavby z hlediska souladu s dokumentací ověřenou stavebním úřadem a zadávací dokumentací pro výběr zhotovitele stavby.	30
Účast na jakémkoliv jednání, které svolává objednatel a vyzývá AD k účasti.	80
Vyjádřování se zástupci objednatele k plnění díla z hlediska pochybností k provedenému množství. Vyjadřovat se zástupci objednatele k požadavkům zhotovitele stavby a případně i budoucího provozovatele na změny plnění z pohledu dodržení standardů, parametrů, kvality, množství, přiměřenosti ceny a na prodloužení lhůt výstavby, případně dalších údajů a ukazatelů stanovených zadávací dokumentací	50
Pouze na výzvu zadavatele dle aktuální potřeby se bude podílet na: <ul style="list-style-type: none"> • účasti kontrolních dnech stavby • účasti převjímacích řízeních dílčích částí stavby a celé stavby • účasti při zásadních zkouškách a měřeních včetně vydání případných stanovisek k jejich výsledkům • odsouhlasování geodetické měření pohybů nosné konstrukce v určených bodech • spolupráci se zástupcem objednatele při výběru a schvalování vzorků materiálů, zařízení a vybavení předkládaných zhotovitelem stavby, zejména z hlediska jejich jakosti, druhu provedení a vhodnosti použití a to z pohledu souladu s dokumentací ověřenou stavebním úřadem a zadávací dokumentací pro výběr zhotovitele stavby 	100
celkem hodin	390
Kč/hod	750
Celkem Kč bez DPH	292 500

*) Pozn.: Hodinová sazba musí být u všech položek ve stejné výši

Poznámky:

1. Základním účelem výkonu AD je sledování, zda postup stavebních prací odpovídá schválené zadávací dokumentaci stavby a spolupráce při řešení nepředvídaných problémů. Zástupce zhotovitele zadávací dokumentace stavby se bude zúčastňovat kontrolních dnů na stavbě a dalších jednání svolaných investorem stavby na základě jeho výzev. V případě pochybnosti zhotovitele dokumentace o kvalitě prováděných prací na stavbě může zástupce zhotovitele dokumentace provést kontrolu stavby dle vlastního uvážení s tím, že předem na tuto skutečnost upozorní investora stavby.
2. Výkon autorského dozoru bude realizován průběžně dle aktuálních potřeb, na základě výzvy objednatele. Výzva musí být zhotoviteli oznámena nejpozději dva pracovní dny před datem výkonu autorského dozoru. Za AD však nejsou považovány nesrovnalosti v původním projektu a jejich následné vysvětlování.
3. Osoba pověřená výkonem autorského dozoru provádí zápisy do stavebního deníku o své účasti na stavbě, o zjištěných skutečnostech při kontrole a ověřování a jejich vyhodnocení, o návrzích na opatření a o svých doporučeních. Stanoviska k návrhům ostatních účastníků provádění stavby zapisuje do stavebního deníku nejpozději do tří (3) pracovních dnů od doručení výzvy zástupce objednatele.
4. Veškerá činnost bude zajišťována bez zbytečného odkladu tak, aby nebyl ohrožen postup stavby.

Obecně platný postup při majetkoprávním vypořádání stavby, která má pravomocné územní rozhodnutí a nebo pravomocné sloučené povolení, v působnosti Středočeského kraje

- a) Po odsouhlasení záborového elaborátu akce objednatelem, zajistí zhotovitel vypracování geometrických plánů.
- b) Návrh geometrických plánů nechá zhotovitel schválit místně příslušným katastrem nemovitostí.
- c) Po odsouhlasení místně příslušným KN budou geometrické plány zhotovitelem vloženy do KN společně s přílohami
 - i) Pravomocným ÚR a nebo pravomocným sloučeným povolením
 - ii) Prohlášením investora, že stavba je veřejně prospěšná
 - iii) Srovnávací sestavou potvrzující soulad mezi pozemky vyjmenovanými v ÚR a záborovým elaborátem z DSP.
- d) Po zavkládání GP objednatel anebo zhotovitel, má-li to v soupisu prací, zajistí zpracování znaleckých posudků znaleckým ústavem/znalcem.
- e) Po vyhotovení znaleckých posudků zpracuje zhotovitel dle vzorů kupní smlouvy a ostatní majetkové smlouvy.
- f) Po zpracování kupních smluv jsou tyto společně se zpracovaným materiálem do RK postoupeny Odboru majetku KÚ SK ke kontrole a procesnímu zajištění projednání v orgánech kraje (RK, ZK, majetková komise).
- g) Po odsouhlasení ZK jsou zhotovitelem provedeny finální kontroly kupních smluv. Zhotovitel současně požádá o provedení finanční kontroly Odbor majetku a přidělení čísla KSÚS systému Athéna investičního technika - agenda smluv (Bc. Eliška Richtrová- akce financované z finančních zdrojů Kraje)nebo asistentku TSÚ + technika zakázek (Bc. Renata Matějková - akce financované ze finančních zdrojů SFDI.
- h) Po provedení finanční kontroly a přidělení ev. č. smlouvy je smlouva předána k podpisu řediteli KSÚS a poté zaslána k zajištění podpisu vlastníkoví pozemku, pozemků.
- i) Po uzavření smlouvy provede zhotovitel kontrolu, že smlouva obsahuje bankovní spojení na prodávajícího a jedno pare kupní smlouvy předá **neprodleně na Odbor majetku KÚ SK**. Zhotovitel vyhotoví návrh na vklad do KN, přičemž v tomto návrhu bude uvedena kontaktní datová schránka kraje, KSÚS a zhotovitele. Návrh na vklad musí obsahovat informaci, že KSÚS je oprávněna hospodařit s pozemky ve vlastnictví Středočeského kraje viz Metodika. Dále zhotovitel zkontroluje, zda smlouva nepodléhá zveřejnění v registru smluv. Pokud ano, zajistí, před podáním návrhu na vklad u KSÚS její zveřejnění v registru. V případě, že v průběhu procesu zajišťování podpisu smluv dojde k jejich úpravě, je zhotovitel povinen o této skutečnosti informovat Odbor majetku KÚ SK a objednatele (viz výše pí. Matějkovou a pí Richtrovou.)
- j) Poté podá zhotovitel návrh na vklad, jehož přílohou bude i doklad o zveřejnění smlouvy v registru smluv (pokud podléhá zveřejnění). Náklady spojené s návrhem na vklad jsou hrazeny přefakturací objednatelem. **Zhotovitel je povinen provést kontrolu řádného uveřejnění smlouvy v registru smluv.**
- k) Po podání návrhu na vklad a vyznačení plomby je tento stav nahlášen referentovi majetkové správy Odboru majetku a hospodářské správy KÚ SK (Jana Paulová).
- l) Po provedení vkladu zašle zhotovitel informativní e-mail objednateli (KSÚS) o provedení vkladu, součástí bude zasláná kupní smlouva (PDF), informace o provedení vkladu popř. čestné prohlášení vlastníka o vlastnictví bankovního účtu včetně čísla tohoto účtu a vyplněné tabulky dle vzoru který je přílohou č.1 tohoto dokumentu.
- m) KSÚS zajistí procesní úhradu financí za výkup buď z rozpočtu KSÚS nebo SK

- n) Po dokončení celé majetkoprávní přípravy a výkonu IČ předá zhotovitel celou složku inženýringu protokolárně objednateli v šanonu a to včetně majetkových smluv v originále a jednom pare. Zhotovitel je povinen pravidelně (jednou měsíčně) informovat KSÚS technického náměstka (Ludmila Poupětová a asistentku TSÚ + technika zakázek (Bc. Renata Matějková) o stavu uzavřených smluv a to z důvodu jejich evidence.

Příloha č.1: vzor evidenční tabulky excel

číslo smlouvy GINIS	jméno a příjmení prodávajícího	číslo vkladu sp. zn.	datum založení řízení na katastru nem.	datum provedení vkladu	datum žádosti KSÚS o zaplacení (vyplní KSÚS)	datum zaplacení kupní smlouvy Krajem (vyplní KU)
---------------------	--------------------------------	----------------------	--	------------------------	--	--