



Smlouva o dílo č. 07237004 uzavřená mezi smluvními stranami

OBJEDNATEL: Mateřská škola Ostrava-Nová Bělá, Na Pláni 2, příspěvková organizace
se sídlem: Na Pláni 609/2, 724 00 Ostrava – Nová Bělá
zapsaná v OR: Pr 431 vedená u Krajského soudu v Ostravě
zastoupená: Kateřina Kanclířová, statutární zástupce ředitelky
IČ: 70999457 DIČ: CZ70999457 (neplátce DPH)
místo svozu: Na Pláni 609/2, 724 00 Ostrava – Nová Bělá

Doručovací adresa: Mateřská škola Ostrava-Nová Bělá, Na Pláni 2, příspěvková organizace
Na Pláni 609/2, 724 00 Ostrava – Nová Bělá

Odpovědná osoba za provoz: [REDAKCE]

Adresa pro korespondenci a fakturaci: Mateřská škola Ostrava-Nová Bělá, Na Pláni 2, příspěvková organizace

Na Pláni 609/2, 724 00 Ostrava – Nová Bělá

e-mail: reditelka@msnovabela.cz, ekonom@msnovabela.cz

(dále jen „objednatel“)

a

ZHOTOVITEL: OZO Ostrava s.r.o.

se sídlem: Ostrava, Frýdecká 680/444, PSČ 719 00

zapsaný v OR: vedený Krajským soudem v Ostravě, oddíl C, vložka 12647

zastoupený: Mgr. Staniczek Aleš, MBA, vedoucí Provozovny 7,

IČ: 62 30 09 20

DIČ: CZ62300920

bankovní spojení: [REDAKCE]

doručovací adresa: OZO Ostrava s.r.o., Provozovna 7

Frýdecká 680/444, 719 00 Ostrava

fax: 724365800 - dispečink

odp. osoba: [REDAKCE]

objednávání služeb (dispečink): 596251315 / linka v provozu: 7-14 hod

(dále jen „zhotovitel“)

I. Předmět smlouvy

1. Předmětem smlouvy je třídění, shromažďování a předávání odpadů, či odpadních vod, či vedlejších produktů (dále jen „odpady, vody a produkty“), níže uvedených, objednatelem a jejich odběr, přeprava a další nakládání s nimi vedoucí k jejich konečnému využití nebo odstranění ze strany zhotovitele, to vše dle této smlouvy a v souladu se závaznými předpisy v těchto oblastech, především v souladu se zákonem č. 541/2020 o odpadech a o změně některých dalších zákonů o vodách a o změně některých zákonů (vodní zákon) a v souladu se souvisejícími závaznými předpisy v platném znění (dále jen „zákon“). Smluvní strany se dohodly, že zhotovitel je povinen na základě jednotlivých pokynů objednatele, a to i telefonických či ústních pokynů, poskytovat služby a práce, zejména pronajímat kontejnery a nádoby na odpady, vody a produkty, odebírat odpady, vody a produkty, přepravovat odpady, vody a produkty, využívat a odstraňovat odpady, vody a produkty, a objednatel je povinen za poskytnuté práce a služby zaplatit zhotoviteli cenu uvedenou v části II. této smlouvy.
2. Objednatel a zhotovitel prohlašují každý za svou stranu, že splňují všechny zákonem stanovené podmínky potřebné pro plnění předmětu této smlouvy. Účastníci smlouvy prohlašují, že jsou oprávněni se zavázat

způsobem v této smlouvě uvedeným a současně se zavazují nahradit případnou škodu, jestliže by se toto prohlášení dodatečně ukázalo nepravdivým.

II. Ceník dopravy, nájmu kontejnerů a manipulací vč odstranění odpadů, vod a produktů

Kód odpadu: 200108OS O	Cena
Biologicky rozložitelný odpad z kuchyní a stravoven: „gastroodpad“	
Četnost svozů: 1 x týden / svozové dny: pátek / nádoba: 30 lt Termín zahájení svozu: 7. týden roku 2023	
Způsob využití: energetické využití BPS	
Celková paušální cena za měsíc bez DPH:	

V ceně je zahrnut: nájem kontejneru / měsíc, NV (nakládka/vykládka, čekací doba, manipulace).

Kód druhu odpadu 200108OS Biologicky rozložitelný odpad z kuchyní. **Uvedené ceny jsou bez DPH.**

KDO = kód druhu odpadu, Kat. = kategorie odpadu (Katalog odpadů – vyhláška MŽP č. 381/2001 Sb.), MJ = měrná jednotka

Klient svým podpisem stvrzuje, že převzal nádobu na Gastro odpad, uvedenou v tabulce – viz výše.

Klient hradí nad rámec paušální ceny mytí nádob, které byly znečištěny jeho nedbalostí v ceně 40czk - 1 mytí 1ks nádoby / MAX plnění nádoby: 70 % /.

III. Technické podmínky

1. Jednotlivá předání a převzetí odpadů, vod a produktů jsou při vlastní dopravě objednatele prováděna v sídle zhotovitele, pokud se smluvní strany nedohodnou jinak. Požaduje-li objednatel po zhotoviteli i přepravní výkony, objednává tuto službu a sjednává její konkrétní podmínky na základě této smlouvy u zhotovitele osobně, písemně nebo telefonicky. V každém takovémto případě objednatel dohodne se zhotovitelem druh požadované služby, klasifikaci odpadu (zařazení dle katalogu odpadů), vody nebo produktu, typ vozidla, typ a množství shromažďovacích prostředků, termín poskytnutí služby a přesné místo plnění služby. Současně sdělí objednatel zhotoviteli jméno objednatele, jméno osoby pověřené zastupováním objednatele při realizaci této služby a telefonní číslo mobilního telefonu (není-li uživatelem mobilního telefonu pak číslo pevné telefonní stanice) této zmocněné či pověřené osoby.
2. Při dopravě prováděné objednatelem předává odpad, vodu nebo produkt zhotoviteli a potvrzuje příslušné doklady objednatelem pověřená osoba. Není-li osoba objednatele nebo oprávněný zástupce objednatele při předávání odpadu, vody a produktu přítomen, dohodly se smluvní strany tímto na vyvratitelné právní domněnce, že touto osobou je řidič vozidla, který zhotoviteli odpad, vodu nebo produkt do místa předání a převzetí dopravil.
3. Objednatel je povinen u každé dopravy odpadu, vody nebo produktu či kontejneru nebo nádob prováděné zhotovitelem zajistit v místě nakládky odpadu, vody nebo produktu či na stanovišti kontejneru nebo v místě vykládky nádob přítomnost svého zástupce, který zhotoviteli stanovuje bezpečnou a přístupnou místní přepravní trasu, určuje stanoviště kontejneru nebo vykládky a nakládky nádob a potvrzuje dodací list nebo evidenční list pro přepravu nebezpečných odpadů, záznam o provozu vozidla, případně nákladní list pro přepravu nebezpečných věcí. V případě, že tato osoba nebude v tomto místě přítomna a výše uvedené doklady tudíž nebudou ze strany objednatele potvrzeny, má se za to, že služba byla zhotovitelem poskytnuta řádně dle této smlouvy a v rozsahu objednávky objednatele dle této smlouvy a že údaje na dokladech jsou správné a úplné. Objednatel nese odpovědnost za případné porušení všeobecně platných předpisů a dotčení cizích práv činnostmi zhotovitele, provedenými na základě pokynů objednatele nebo při nepřítomnosti odpovědného zástupce objednatele u nakládky odpadu, vody nebo produktu či na stanovišti kontejneru nebo v místě vykládky nádob.
4. Při nájmu shromažďovacích prostředků od zhotovitele (kontejnery, nádoby apod.) nese po dobu nájmu objednatel plnou odpovědnost za jejich provozování, technický stav, za jejich případné zničení, poškození, ztrátu nebo odcizení a za odpady, vody nebo produkty do nich shromážděné. Objednatel je povinen objednat si dostatečný počet shromažďovacích prostředků vhodných pro daný druh odpadu, vody nebo produktu, nepřepřítovat a nepřetěžovat je. Dojde-li k přeplnění nebo přetížení těchto nádob, je objednatel povinen na vlastní náklady upravit množství odpadů, vod nebo produktů v nich dle pokynů zhotovitele.
5. Objednatel předává odpad, vodu nebo produkt zhotoviteli, pokud není dohodnuto jinak, výhradně s řádně vyplněným dodacím listem, jehož vzor obdržel při uzavření této smlouvy, což stvrzuje podpisem této smlouvy, u nebezpečných odpadů pak s evidenčním listem pro přepravu nebezpečných odpadů, případně s nákladním listem pro přepravu nebezpečných věcí, a odpovídá za to, že údaje v těchto dokladech jsou úplné, pravdivé a

jsou vztaheny k předmětnému konkrétnímu odpadu, vodě nebo produktu. V opačném případě není zhotovitel povinen odpad od objednatele převzít.

6. Zhotovitel provádí kontrolu každé dodávky odpadu, vody nebo produktu a porovnává zjištěný stav se souvisejícími doklady dle ustanovení čl. 4. části III. této smlouvy při převjíme odpadu. Místem této kontroly je místo vykládky odpadu, vody nebo produktu z vozidla, kontejneru nebo nádoby. Je-li vizuální kontrola odpadu, vody nebo produktu a kontrola vystavených dodacích dokladů ukončena s kladným výsledkem, je proces předávání a přebírání odpadu, vody nebo produktu mezi smluvními stranami ukončen a veškerá práva a povinnosti ve vztahu k tomuto odpadu, vodě nebo produktu přecházejí dle zákona z objednatele na zhotovitele.
7. Shledá-li zhotovitel, že odpad, voda nebo produkt dodaný objednatelem neodpovídá podmínkám stanoveným zákonem, že tento odpad, voda nebo produkt nelze převzít dle této smlouvy, nebo že údaje v dodacím listu, v evidenčním listu pro přepravu nebezpečných odpadů či v nákladním listu pro přepravu nebezpečných věcí jsou neúplné či v rozporu se stavem odpadu, vody nebo produktu zjištěným při kontrole, informuje o této skutečnosti objednatele, přičemž obě strany společně a bezodkladně řeší danou situaci. Nedojde-li při řešení této věci mezi objednatelem a zhotovitelem k dohodě, je objednatel povinen zajistit na své vlastní náklady zpětný odběr a odvoz předmětného odpadu, vody nebo produktu a dále je povinen uhradit zhotoviteli kromě ceny za poskytnuté služby i případné související škody a náklady vynaložené zhotovitelem.
8. Pokud není smluvními stranami dohodnuto jinak, je množství každého odpadu, vody nebo produktu stanoveno na vážním zařízení zhotovitele a dokladem o množství odpadu je vážní lístek z tohoto vážení.
9. Zhotovitel předává objednateli za každý odběr odpadu, vody nebo produktu a každou další poskytnutou službu příslušný vyplněný a potvrzený doklad podle jejich charakteru (záznam o provozu vozidla, evidenční list pro přepravu nebezpečných odpadů, nákladní list pro přepravu nebezpečných věcí, vážní lístek).
10. Pracovníci objednatele a další osoby jednající v jeho jménu podle této smlouvy jsou povinni v zařízeních zhotovitele a v zařízeních třetích osob, určených zhotovitelem jako místa předání a převzetí odpadů, vod nebo produktů, dodržovat všeobecně závazné zásady bezpečnosti a ochrany zdraví při práci, požární ochrany a provozu na pozemních komunikacích, řídit se místními výstražnými nápisy, značeními a pokyny zaměstnanců zhotovitele a provozovatelů zařízení. Za případné škody vzniklé z porušení těchto povinností objednatelem nese plnou odpovědnost objednatel.
11. Pracovníci zhotovitele a další osoby jednající v jeho jménu podle této smlouvy jsou povinni v zařízeních objednatele a v zařízeních třetích osob, určených objednatelem jako místa předání a převzetí odpadů, vod nebo produktů, dodržovat všeobecně závazné zásady bezpečnosti a ochrany zdraví při práci, požární ochrany a provozu na pozemních komunikacích, řídit se místními výstražnými nápisy, značeními a pokyny zaměstnanců objednatele a provozovatelů zařízení. Za případné škody vzniklé z porušení těchto povinností zhotovitelem nese plnou odpovědnost zhotovitel.
12. Pokud se smluvní strany nedohodnou jinak, řídí se těmito provozními dobami příjmu odpadů, vod nebo produktů v zařízeních zhotovitele: Ostrava – Kunčice 6:00 – 14:00 hod., vše v pracovní dny.
13. V případě, že zhotovitel neposkytne objednateli službu nebo její část dle této smlouvy a v rozsahu objednávky dle čl. 1 části I, dále pak dle rozsahu části II. této smlouvy, je objednatel oprávněn danou službu nebo její část u zhotovitele reklamovat. Tato reklamacie musí být konkrétní a objednatel je povinen provést ji u zhotovitele neodkladně telefonicky a následně pak písemně nejpozději do dvou pracovních dnů ode dne sjednaného jako termín poskytnutí předmětné služby. Pokud reklamacie objednatele nebude tímto způsobem nebo vůbec u zhotovitele uplatněna, sjednávají smluvní strany nevývratitelnou právní domněnku, že služba poskytnutá zhotovitelem objednateli byla provedena v plném rozsahu dle objednávky objednatele – reklamacie musí být podložena fotodokumentací s datem a časem pořízení.
14. Zhotovitel má právo dočasně nebo úplně zastavit příjem příslušného odpadu, vody nebo produktu v případě zásadní změny v provozování předmětného zařízení pro nakládání s odpady nebo technologického zařízení (např. ukončení provozu, naplnění kapacity, havárie, porucha, provozní odstávka). Objednatel je povinen ukončit nebo pozastavit na dobu požadovanou zhotovitelem dodávky tohoto odpadu, vody nebo produktu ode dne následujícího po dni doručení výzvy zhotovitele, pokud se smluvní strany nedohodnou jinak. Zhotovitel je povinen informovat v tomto smyslu objednatele bezodkladně, v případě plánovaného ukončení nebo pozastavení příjmu odpadu minimálně 14 dnů předem.

IV. Cenové podmínky

1. Cena za provedení díla sjednaného dle této smlouvy je dohodnuta mezi objednatelem a zhotovitelem jako cena smluvní a je v návaznosti na jednotlivé činnosti uvedena v části II. této smlouvy. K této ceně bude připočtena daň z přidané hodnoty dle platných předpisů. Zhotovitel má právo jednostranně upravit cenu uvedenou v cenících této smlouvy, přičemž tato cenová úprava je pro objednatele závazná ode dne, kdy se o ní dozvěděl a následně si objednal u zhotovitele poskytnutí služby dle této smlouvy. Pokud zhotovitel provede pro objednatele odběr a využití nebo odstranění odpadu, vody nebo produktu, který není uveden v části II. této smlouvy, tak se smluvní strany tímto dohodly, že takovýto odpad, voda nebo produkt bude odebrán a využit nebo odstraněn za cenu dle aktuálně platného základního ceníku OZO Ostrava s.r.o., Provozovny 7, pokud se smluvní strany nedohodnou na jiné ceně. Objednatel je v takovémto případě povinen tuto cenu zhotoviteli uhradit.
2. Objednatel je povinen uhradit zhotoviteli paušální cenu za poskytnuté služby řádně a včas v hotovosti nebo platební kartou akceptovanou zhotovitelem při předání odpadu, vody nebo produktu na základě zhotovitelem vystaveného pokladního příjmového daňového dokladu, nebo převodem na účet zhotovitele na základě faktury - daňového dokladu (dále jen „faktura“), vystavené zhotovitelem, přičemž fakturace je prováděna dle četnosti poskytovaných služeb podle této smlouvy, nejméně však 1x za kalendářní měsíc, a splatnost faktury činí 14 dnů ode dne doručení faktury objednateli. Celková cena je zhotovitelem stanovena na základě sjednaných jednotkových cen, množství odebraného odpadu, vody nebo produktu, poskytnutých služeb a DPH dle platných předpisů. Smluvní strany se dohodly, že zhotovitel bude zasílat faktury objednateli v elektronické formě (dle ustanovení § 26 odst.3 zákona č.235/2004 Sb., o dani z přidané hodnoty, ve znění pozdějších předpisů) za splnění příslušných podmínek:
 - a) **Faktury budou zasílány emailem na adresu ekonom@msnovabela.cz, nejlépe s elektronickým podpisem**
 - b) Zhotovitel zasílá faktury ve formátu PDF/A
 - c) Pokud zhotovitel zašle fakturu s přílohou, možné formáty faktur jsou následující:
*.pdf (preferovaný formát), *.txt, *.doc, *.docx, *.xls, *.xlsx, *.xlsm
 - d) Jeden dokument obsahuje vždy jednu fakturu a k ní náležející přílohu nebo přílohy
3. Nevrátí-li objednatel obdrženou fakturu v její lhůtě splatnosti zpět zhotoviteli s opodstatněným písemným zdůvodněním důvodu jejího nepřijetí, dohodly se smluvní strany tímto na vyvratitelné právní domněnce, že s jejím obsahem souhlasí. Reklamaci faktury po uplynutí její lhůty splatnosti není zhotovitel povinen akceptovat. Smluvní strany se dále dohodly na vyvratitelné právní domněnce, že v případě pochybnosti o okamžiku doručení faktury objednateli se má za to, že tato je doručena objednateli třetí pracovní den ode dne jejího odeslání zhotovitelem na adresu objednatele.
4. Vrátil-li objednatel obdrženou fakturu v její lhůtě splatnosti zpět zhotoviteli s opodstatněným písemným zdůvodněním důvodu jejího nepřijetí, vystaví zhotovitel novou fakturu a zašle ji objednateli. Vrátil-li objednatel obdrženou fakturu zhotoviteli neopodstatněně, odešle ji zhotovitel objednateli zpět beze změn.
5. Je-li objednatel v prodlení s placením peněžitého závazku vůči zhotoviteli dle ustanovení části II. této smlouvy, je objednatel povinen uhradit zhotoviteli, bude-li to zhotovitel požadovat, za každý den prodlení s placením tímto sjednaný smluvní úrok z prodlení ve výši 0,03 % z dlužné částky za každý den prodlení, a to až do dne úplného vypořádání tohoto závazku. Zhotovitel má rovněž právo v tomto případě přerušit poskytování všech služeb objednateli po dobu existence výše uvedeného dluhu, a to až do doby úplného vyrovnání všech závazků vůči zhotoviteli. Po tuto dobu není zhotovitel v prodlení.
6. V případě nedodržení lhůty splatnosti faktur ze strany objednatele, souhlasí objednatel se zasíláním upomínek zhotovitele prostřednictvím elektronické pošty na e-mail adresu objednatele. Tuto adresu určil objednatel a je uvedena v záhlaví této smlouvy jako e-mail objednatele. Dojde-li u objednatele ke změně této adresy, je povinen tuto změnu zhotoviteli bezodkladně a prokazatelně oznámit. Smluvní strany se dohodly, že zhotovitel nemá povinnost upozorňovat objednatele na jeho prodlení se splatností faktur; pokud tak zhotovitel učiní, bude tak na e-mail adresu objednatele dle této smlouvy.
7. V případě reklamace, že zhotovitel neposkytne objednateli službu nebo její část dle této smlouvy, je objednatel oprávněn tuto službu nebo její část u zhotovitele reklamovat. Tato reklamace musí být konkrétní a objednatel je povinen provést ji u zhotovitele neodkladně písemně, nejpozději do dvou dnů, ode dne sjednaného jako termín poskytnutí předmětné služby. Pokud reklamace objednatele nebude tímto způsobem nebo vůbec u zhotovitele uplatněna, má se za to, že služba poskytnutá zhotovitelem objednateli byla provedena v plném rozsahu, řádně a včas, dle objednávky objednatele.

V. Platnost a účinnost smlouvy

1. Tato smlouva se sjednává na dobu neurčitou; je platná a účinná ode dne podpisu smlouvy smluvními stranami. Platnost smlouvy může být ukončena písemnou dohodou objednatele a zhotovitele nebo výpovědí jedné ze smluvních stran s 30-ti denní výpovědní lhůtou, která počíná běžet první den následující po dni doručení výpovědi druhé smluvní straně.
2. Každá ze smluvních stran je oprávněna k jednostrannému odstoupení od této smlouvy v případě podstatného porušení smluvních povinností druhou smluvní stranou. Toto odstoupení od smlouvy musí být písemné a nabývá účinnosti okamžikem jeho doručení příslušné smluvní straně. Za závažné porušení smluvních podmínek objednatelem se považuje především neplnění ustanovení části III. nebo opakované porušení ostatních ustanovení této smlouvy. Za závažné porušení smluvních podmínek zhotovitelem se považuje opakované porušení ustanovení této smlouvy. Za opakované porušení ustanovení této smlouvy se považuje pro účely této smlouvy porušení kterékoliv povinností více než 2x.

VI. Ostatní ujednání

1. Objednatel a zhotovitel jsou povinni ohlásit druhé smluvní straně veškeré změny týkající se svého právního subjektu, zejména ukončení činnosti a změny identifikačních údajů z první strany této smlouvy, a to neodkladně, nejpozději do konce kalendářního měsíce, v němž změna nastala.
2. Nepřevezme-li objednatel či zhotovitel od druhé smluvní strany doporučenou poštovní zásilku v úložní době a tato je vrácena odesílateli, dohodly se smluvní strany tímto na tom, že zásilka byla adresátovi doručena a odesílatel nemá povinnost vyvíjet další činnost směřující k jejímu doručení. Hovoří-li se v této smlouvě o doručování druhé smluvní straně, doručuje se na adresu druhé smluvní strany. Veškeré písemnosti se doručují na adresy uvedené v záhlaví této smlouvy jako adresy doručovací. Doručením se pro účely této smlouvy dle dohody smluvních stran rozumí i odmítnutí převzetí písemností či nevyzvednutí písemností v úložní době na poště v místě sídla či bydliště smluvní strany.
3. Objednatel prohlašuje, že v době podpisu této smlouvy je schopen splnit všechny finanční závazky vůči zhotoviteli vyplývající z plnění této smlouvy a zavazuje se učinit tak v plném rozsahu. Objednatel se dále zavazuje, že nebude u zhotovitele objednávat žádné poskytování služeb dle této smlouvy, pokud finanční situace objednatele bude taková, že mu neumožní zaplatit zhotoviteli cenu v souladu s touto smlouvou. Objednatel bere na vědomí, že při porušení ustanovení tohoto článku se vystavuje možnosti trestního stíhání.
4. Smluvní strany prohlašují, že se veškeré případné spory budou snažit řešit smírnou cestou. Nebude-li vyřešení sporu smírnou cestou možné, může podat kterákoliv ze smluvních stran žalobu věcně příslušnému soudu, jenž má sídlo v Ostravě. Pro spory ohledně práv a povinností vyplývajících z této smlouvy účastníci tak sjednávají příslušnost Okresního soudu v Ostravě nebo Krajského soudu v Ostravě, v závislosti na věcné příslušnosti soudu. Toto ujednání je výslovnou dohodou smluvních stran o místní příslušnosti věcně příslušného soudu, v souladu s obecně závaznými právními předpisy České republiky, především občanského soudního řádu v platném znění.
5. Tato smlouva je zpracována ve dvou vyhotoveních, z nichž po jednom obdrží objednatel a zhotovitel a každé má platnost originálu.
6. V případě reklamace, že zhotovitel neposkytne objednateli službu nebo její část dle této smlouvy, je objednatel oprávněn tuto službu nebo její část u zhotovitele reklamovat. Tato reklamace musí být konkrétní a objednatel je povinen provést ji u zhotovitele neodkladně písemně, nejpozději do dvou dnů, ode dne sjednaného jako termín poskytnutí předmětné služby doloženo průkazně – fotodokumentace. Pokud reklamace objednatele nebude tímto způsobem nebo vůbec u zhotovitele uplatněna, má se za to, že služba poskytnutá zhotovitelem objednateli byla provedena v plném rozsahu, řádně a včas, dle objednávky objednatele.
7. Práva a povinnosti touto smlouvou blíže neupravené se řídí v souladu s dohodou smluvních stran právním řádem České republiky. Změny a doplňky k této smlouvě je možné činit dohodou smluvních stran písemnou formou.
8. Účastníci této smlouvy prohlašují, že jsou zcela způsobilí a oprávněni tuto smlouvu podepsat a závazky, práva a povinnosti touto smlouvou založená převzít a nést, že si tuto smlouvu přečetli, a že její obsah odpovídá jejich pravé, svobodné a shodné vůli, že tuto smlouvu neuzavírají v tísní ani za jinak nevýhodných podmínek, jsou prostí omylu, na důkaz čehož připojují oprávněné osoby jednající jménem smluvních stran své vlastnoruční podpisy.

9. Závazky vzniklé přede dnem nabytí účinnosti této smlouvy na základě předchozích smluvních vztahů se vypořádají dle příslušných předchozích smluv, účinných v době vzniku závazku. Účinností této smlouvy zůstává zachována povinnost objednatele zaplatit své splatné závazky.
10. Neoddělitelnou součástí této smlouvy je dle zákona základní popis odpadů, které jsou uvedeny v části II. této smlouvy a dále v příloze kde je uveden základní popis odpadu.

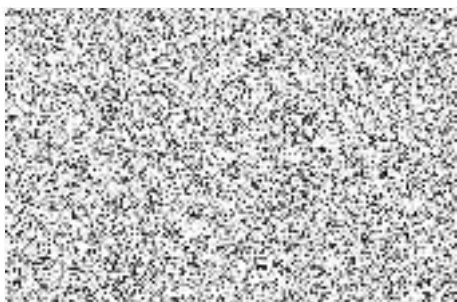
VII. Důvěrné informace a skutečnosti

1. Zhotovitel a objednatel se dohodlí na tom, že veškeré informace, skutečnosti, okolnosti nebo údaje týkající se této smlouvy, a to včetně příloh, tj. i veškerá cenová ujednání a analýzy, případně další obchodní ujednání, jsou důvěrné a tvoří v souladu s ustanovením § 504 občanského zákoníku obchodní tajemství příslušné smluvní strany, která je druhé straně sdělila či jinak poskytla (dále společně jen „Chráněné informace a skutečnosti“).
2. Smluvní strany se zavazují k tomu, že Chráněné informace a skutečnosti budou využívat výhradně pro potřeby spolupráce dle této smlouvy a že tyto Chráněné informace a skutečnosti samy jakkoli nevyužijí v rozporu s tímto účelem a ani neumožní jejich využití ze strany jakékoliv třetí osoby. Smluvní strany se dohodly, že v rámci plnění povinností dle zákona č. 340/2015 Sb. o registru smluv znečitelní (začerněním či křížkováním) ve smlouvě vč. jejich dodatků ty údaje, které jsou konkurenčně významné a v obchodních kruzích běžně nedostupné.

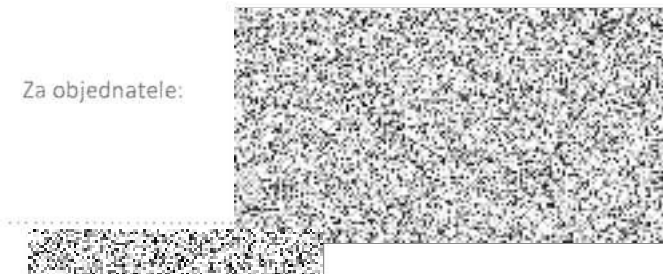
VIII. Zveřejnění smlouvy

1. Smluvní strany jsou si vědomy zákonné povinnosti uveřejnit dle zákona č. 340/2015 Sb. o registru smluv tuto smlouvu včetně všech dodatků, kterými se tato smlouva doplňuje, mění, nahrazuje nebo ruší, a to v registru smluv. Uveřejněním smlouvy dle tohoto odstavce se rozumí vložení elektronického obrazu textového obsahu smlouvy v otevřeném a strojově čitelném formátu a rovněž metadat podle § 5, odst. 5 zákona o registru smluv do registru smluv.
2. Smluvní strany se dohodly, že pokud dá klient pokyn, OZO tuto smlouvu zašle správci registru smluv k uveřejnění prostřednictvím registru smluv OZO Ostrava s.r.o., přičemž bude plně respektovat ustanovení čl. I této smlouvy. Nebude-li dohodnuto jinak.

V Ostravě dne: 9. 2. 2023



Za objednatele:



Základní popis odpadu (ve smyslu zákona č. 185/2001 Sb. a vyhl. č. 383/2001 Sb. nebo vyhl. č. 294/2005 Sb. v platném znění)
(k přijetí do zařízení společnosti OZO Ostrava s.r.o. dle § 14, odst. 1 zákona)

Identifikační údaje původce odpadu:

Název: Mateřská škola Ostrava-Nová Bělá, Na Pláni 2, příspěvková organizace
Sídlo: Na Pláni 609/2, Ostrava – Nová Bělá
PSČ: 724 00
IČ: 70999457

Identifikační údaje dodavatele odpadu:

Název: Mateřská škola Ostrava-Nová Bělá, Na Pláni 2, příspěvková organizace
Sídlo: Na Pláni 609/2, Ostrava – Nová Bělá
PSČ: 724 00
IČ: 70999457

Název druhu odpadu	Kat. číslo	Kat.	Nebezpečné vlastnosti	Popis vzniku odpadu	Protokol o odběru vzorku	Protokol o vlastnostech odpadu (výsledky zkoušek)	Fyzikální vlastnosti odpadu	Stanovení kritických ukazatelů, které budou sledovány v průběhu opakovaných dodávek odpadu.
Biologicky rozložitelný odpad z kuchyní	200108	O	Ne	Z odděleného sběru	Nebyl proveden v souladu s §3, odst 2b	Neproveden	Tuhé	Obsah nežádoucích příměsí (nebezpečné složky)

V případě uložení na skládku: odpad je možno uložit na skládku S-003, není u něj omezena mísitelnost s jinými odpady, není možno jej využít nebo odstranit jinak, nejedná se o odpad, který nelze ukládat na skládky všech skupin, a nejsou zapotřebí provádět opatření ve vztahu k některým druhům odpadů.

Osoba odpovědná za úplnost, správnost a pravdivost informací uvedených v základním popisu odpadu:

Jméno a příjmení: 

Telefon: 

e-mail: 

Datum: 9. 2. 2023

Podpis: 

