

SMLOUVA O DÍLO na zpracování Územní studie Levý břeh Vltavy

uzavřená v souladu s ustanovením
§ 2586 zákona č. 89/2012 Sb., občanského zákoníku, ve znění pozdějších předpisů

číslo smlouvy u objednatele: **2023 000 100**
číslo smlouvy u zhotovitele:

statutární město České Budějovice

se sídlem: nám. Přemysla Otakara II., č. 1/1, 370 92 České Budějovice
zastoupené: doc. Dr. Ing. Dagmar Škodovou Parmovou, primátorkou
IČO: 00244732
DIČ: CZ00244732

na straně jedné jako objednatel (dále jen „objednatel“)

a

A8000 s.r.o.

se sídlem: Radniční 136/7, 370 01 České Budějovice
zastoupená: Ing. arch. Pavlem Maříkem – obchodním ředitelem (na základě
plné moci)
IČO: 46680543
DIČ: CZ46680543

na straně druhé jako zhotovitel (dále jen „zhotovitel“)
(společně jako „smluvní strany“)

PREAMBULE

S ohledem na následující skutečnosti:

- zhotovitel je držitelem potřebného živnostenského oprávnění a má řádné vybavení, zkušenosti a schopnosti, aby řádně a včas provedl dílo dle této smlouvy;
- zhotovitel je odborně způsobilý architekt, urbanista nebo disponuje s osobou, jejímž prostřednictvím odbornou způsobilost zabezpečuje, tj. osvědčením o autorizaci dle zák. č. 360/1992 Sb., o výkonu povolání autorizovaných architektů a o výkonu povolání autorizovaných inženýrů a techniků činných ve výstavbě; a
- zhotovitel prohlašuje, že je schopený dílo dle této smlouvy provést ve stanovené době a ve sjednané kvalitě, a že si je vědom skutečností, že objednatel má značný zájem na dokončení díla, které je předmětem této smlouvy v čase a kvalitě stanovené touto smlouvou,

se smluvní strany dohodly na uzavření této

SMLOUVY O DÍLO

(dále jen „smlouva“)

dle § 2586 a následujících zákona č. 89/2012 Sb., občanský zákoník, ve znění pozdějších předpisů

1. Předmět smlouvy

1.1. Identifikace předmětu plnění

1.1.1. Název díla

Územní studie „Levý břeh Vltavy“ v katastrálním území České Budějovice 2 (dále též „dílo“ či „ÚS“)

1.1.2. Řešené území

Řešené území se nachází podél levého břehu řeky Vltavy v pásu podél ulice Na Dlouhé louce v úseku křižovatek Pasovská a U Staré Trati včetně areálu Výstaviště a dalších ploch v koridoru vymezeném řešeným územím. Předpokládaný rozsah území je cca 60 ha.

Řešené území je vyznačeno v grafických přílohách č. 1 a č. 2 Zadání Územní studie „Levý břeh Vltavy“ v katastrálním území České Budějovice 2 (dále jen „Zadání ÚS“), které je nedílnou součástí této smlouvy jako příloha č. 1.

V průběhu pořizování a zpracování ÚS může vyplynout nutná úprava řešeného území.

1.1.3. Stupeň dokumentace

Územně plánovací podklad.

1.1.4. Výchozí podklady

- Územní plán města České Budějovice,
- územně analytické podklady,
- Zadání ÚS,
- Územní studie pořizená České Budějovice, Levý břeh – Vltava – pro část makrobloků 3.5.1.014., 3.5.1.015., 3.5.1.031., 3.5.1.032., 3.5.1.044., 3.5.1.045., 3.5.1.046., 3.5.1.047. v k.ú. České Budějovice 2,
- Změna č. 1 Územní studie pořizené České Budějovice, Levý břeh – Vltava – pro část makrobloků 3.5.1.014., 3.5.1.015., 3.5.1.031., 3.5.1.032., 3.5.1.044., 3.5.1.045., 3.5.1.046., 3.5.1.047. v k.ú. České Budějovice 2,
- Změna č. 2 Územní studie pořizené České Budějovice, Levý břeh – Vltava – pro část makrobloků 3.5.1.014., 3.5.1.015., 3.5.1.031., 3.5.1.032., 3.5.1.044., 3.5.1.045., 3.5.1.046., 3.5.1.047. v k.ú. České Budějovice 2,
- Územní studie Výstaviště – jih v k.ú. České Budějovice 2,
- Územní studie Dlouhá louka v k.ú. České Budějovice 2.

1.2. Zhotovitel se touto smlouvou zavazuje provést pro objednatele řádně a včas, na svůj náklad a nebezpečí, sjednané dílo dle této smlouvy a objednatel se zavazuje za provedené dílo zaplatit zhotoviteli cenu ve výši a za podmínek sjednaných v této smlouvě.

1.3. Dílo je podrobně specifikováno v Zadání ÚS, zpracovaném v lednu 2023 Odborem územního plánování Magistrátu města České Budějovice.

1.4. Zhotovitel zpracuje ÚS v souladu se zákonem č. 183/2006 Sb., o územním plánování a stavebním řádu (stavební zákon), ve znění pozdějších předpisů (dále jen „stavební zákon“) a jeho prováděcími vyhláškami, ve znění pozdějších předpisů. Při zpracování ÚS budou zohledněny a respektovány i ostatní právní předpisy související zejména s problematikou ochrany přírody a krajiny, památkové péče apod.

1.5. Pro účely postupného zpracování, stanovení termínů plnění a fakturace je dílo členěno do těchto etap:

- | | |
|-----------|-------------------------------|
| I. etapa | Návrh pro konzultační jednání |
| II. etapa | Čistopis |

1.6. Specifikace díla

1.6.1. Vymezení díla

Dílem se rozumí zpracování ÚS v souladu se zákonem č. 183/2006 Sb., o územním plánování a stavebním řádu, ve znění pozdějších předpisů (dále jen „stavební zákon“) a jeho prováděcími vyhláškami, ve znění pozdějších předpisů. Při zpracování ÚS budou zohledněny a respektovány i ostatní právní předpisy související zejména s problematikou ochrany přírody a krajiny, památkové péče apod. Za pořizovatele je dle této smlouvy a v souladu se stavebním zákonem považován odbor územního plánování Magistrátu města České Budějovice.

ÚS bude obsahovat zejména:

- a) textovou část se základními údaji, vymezením řešeného území a s řešením ÚS v souladu s cíli stanovenými v Zadání ÚS,
- b) grafickou část:
 - výkres širších vztahů (měřítko 1:5000) s návazností na sousední území,
 - hlavní výkres s hranicí vlastního řešeného území, vymezení a využití jednotlivých stavebních pozemků s graficky vyjádřitelnými objemovými a prostorovými regulativy, včetně řešení dopravy v pohybu a v klidu (měřítko 1 : 1000),
 - dle potřeby samostatný výkres staveb veřejné dopravní a technické infrastruktury (měřítko 1 : 1000),
 - výkres majetkoprávních vztahů (měřítko 1 : 1000).

ÚS bude zpracována v digitální technologii ve formátu *.DWG nebo *.DGN a odevzdána takto:

Etapa 1, tj. pro konzultační jednání s dotčenými orgány a správci sítí technické infrastruktury 1x v tištěné podobě a 1x elektronicky ve formátu *.PDF.

Etapa 2, tj. po úpravě dle pokynu pořizovatele zpracovaného na základě výsledků jednání (čistopis) 4x tištěné paré a 1x na nosiči CD-ROM v elektronické verzi ve strojově čitelném formátu včetně prostorových dat ve vektorové formě.

2. Doba plnění

2.1. Zhotovitel se zavazuje odevzdat jednotlivé etapy ÚS (tj. dílčí plnění) v následujících termínech:

- 2.1.1. Etapa 1 – zpracovaný návrh ÚS do: 16 týdnů ode dne účinnosti této smlouvy
- 2.1.2. Etapa 2 – ÚS upravená dle pokynu pořizovatele zpracovaného na základě výsledků konzultačního jednání: 8 týdnů od převzetí písemného pokynu od pořizovatele

3. Práva a povinnosti smluvních stran

- 3.1. Objednatel se zavazuje poskytnout zhotoviteli dokumentaci uvedenou v bodě 1.1.4. této smlouvy do 7 kalendářních dnů ode dne účinnosti této smlouvy. Objednatel je oprávněn splnit tuto povinnost i ve formě uvedení odkazu na veřejné informační systémy, pokud tyto obsahují dokumentaci uvedenou v bodě 1.1.4.,
- 3.2. Objednatel je povinen poskytnout zhotoviteli požadovanou součinnost nejpozději ve lhůtě 10-ti pracovních dnů ode dne doručení výzvy od zhotovitele.
- 3.3. Na vyžádání objednatele je zhotovitel povinen bez zbytečného odkladu poskytnout objednateli i průběžné výsledky své práce a poskytnout své vyjádření k těmto průběžným výsledkům nebo dotazům objednatele týkajících se provádění díla.
- 3.4. Zhotovitel je povinen akceptovat veškeré pokyny objednatele, uplatněné připomínky i návrhy v případě, že tyto připomínky a návrhy nejsou v rozporu s právními předpisy, závaznými technickými normami nebo stanovisky a rozhodnutími příslušných orgánů veřejné správy.

3.5. Zhotovitel je povinen dílo odevzdat způsobem a ve lhůtách uvedených v této smlouvě v místě sídla objednatele, a to výhradně k rukám pořizovatele nebude-li dohodnuto něco jiného. O předání a převzetí díla (dílčích plnění) musí být vyhotoven předávací protokol. Objednatel je oprávněn odmítnout převzetí jednotlivých dílčích plnění díla, jestliže při předání a převzetí byly zjištěny vady a nedodělky, bránící řádnému využití díla v rozsahu a účelu stanoveném touto smlouvou. V případě, že zhotovitel při převzetí díla (jeho částí) zjistí ojedinělé drobné vady a nedodělky, které samy o sobě ani ve spojení s jinými nebrání v užívání díla, poskytne objednatel zhotoviteli přiměřenou lhůtu pro jejich odstranění. Uvedená lhůta nesmí být delší než 15 kalendářních dnů.

4. Cena za dílo

4.1. Cena za dílo je stanovena jako cena smluvní ve výši

Celková cena díla	1 800 000,- Kč bez DPH
z toho:	
4.1.1. Etapa 1	1 530 000,- Kč bez DPH
4.1.2 Etapa 2	270 000,- Kč bez DPH

DPH bude fakturovaná ve výši stanovené příslušnými právními předpisy platnými a účinnými v době uskutečnění zdanitelného plnění.

4.2. Takto dohodnutá cena je cenou nejvýše přípustnou, která zahrnuje veškeré náklady (přímé či nepřímé), které zhotoviteli vzniknou či mohou vzniknout v souvislosti s prováděním díla dle této smlouvy (poplatky, cestovné či jakékoliv jiné platby či náklady). Takto stanovenou cenu lze překročit pouze na základě uzavření písemného dodatku k této smlouvě, a to pouze v případě, že z projednání Etapy 1 vyplynou nezbytné úpravy a nutnost opakovaného konzultačního jednání a zároveň, že tato změna ceny neodporuje právním předpisům, zejména zákonu č. 137/2006 Sb., zákon o zadávání veřejných zakázek, ve znění pozdějších předpisů.

4.3. Zhotovitel nese své náklady spojené s účastí na konzultačním jednání a na příp. pracovních jednání k vyhodnocení konzultačního jednání, včetně nákladů na související přípravě a další činnosti a cestovní výdaje.

5. Platební podmínky

5.1. Zhotovitel je oprávněn cenu díla účtovat vždy pouze po splnění činnosti dle bodů 2.1. a pouze v hodnotě uvedené v bodě 4.1. (pod body 4.1.1. až 4.1.2.) této smlouvy.

5.2. Objednatel se zavazuje zaplatit zhotoviteli cenu díla na základě vyúčtování (faktury), které zhotovitel vyhotoví a odešle objednateli do 15-ti kalendářních dnů od splnění podmínky, na kterou se váže konkrétní finanční plnění v souladu s bodem 5.1. tohoto článku. Faktura bude obsahovat náležitosti daňového dokladu. Smluvní strany se dohodly na tom, že lhůta splatnosti faktury činí 30 dní ode dne jejího prokazatelného doručení objednateli.

5.3. Nebude-li faktura obsahovat některou náležitost nebo bude chybně vyúčtována cena, DPH nebo zhotovitel vyúčtuje práce, které neprovedl, je objednatel oprávněn vadnou fakturu před uplynutím lhůty splatnosti vrátit druhé smluvní straně bez zaplacení k provedení opravy. Ve vrácené faktuře vyznačí důvod vrácení. Druhá smluvní strana provede opravu vystavením nové faktury. Vrátil-li objednatel vadnou fakturu druhé smluvní straně k přepracování, přeruší se lhůta splatnosti. Celá lhůta běží opět ode dne doručení nově vyhotovené faktury objednateli.

6. Odpovědnost za vady a smluvní pokuta

6.1. Zhotovitel odpovídá za to, že dílo (ÚS v 1. Etapě i ve 2. Etapě) bude mít v době jeho předání pořizovateli vlastnosti stanovené obecně závaznými předpisy, závaznými technickými normami, vztahujícími se k prováděnému dílu, popř. vlastnostmi obvyklými ve vztahu k plnění předmětu této smlouvy. Zhotovitel dále odpovídá za to, že dílo je kompletní a splňuje stupňovou dokumentaci a odpovídá požadavkům sjednaným ve smlouvě.

- 6.2. Zhotovitel odpovídá za vady díla, které má dílo v okamžiku jeho předání objednateli. Za vady díla vzniklé později odpovídá zhotovitel pouze tehdy, byly-li způsobeny porušením jeho povinností. Zhotovitel neodpovídá za vady díla, které byly způsobeny pokyny objednatele za předpokladu, že zhotovitel na nevhodnost těchto pokynů objednatele předem upozornil a objednatel na plnění těchto pokynů přesto písemně trval.
- 6.3. Objednatel je povinen při předání nebo bez zbytečného odkladu po předání provést revizi předaného díla. Objednatel je povinen vady díla uplatnit u zhotovitele bez zbytečného odkladu poté, kdy je zjistil. Práva objednatele z titulu skrytých vad, které má dílo v době jeho předání objednateli, zanikají nejpozději uplynutím 24 měsíců ode dne předání kompletního díla dle bodu 2.1.2 této smlouvy. V případě oprávněných a řádně uplatněných vad díla má objednatel nárok dle charakteru a závažnosti vady na:
- 6.3.1. odstranění vady opravou, je-li to možné a účelné, a to v přiměřené lhůtě; nedohodnou – li se smluvní strany písemně jinak, určí lhůtu pro odstranění uplatněné vady objednatel
- 6.3.2. na přiměřenou slevu z celkové ceny díla dle bodu 4.1. této smlouvy.
- Objednatel je povinen sdělit zhotoviteli volbu svého nároku současně s uplatněním odpovědnosti za vady.

7. Sankční ujednání

- 7.1. V případě, že zhotovitel bude v prodlení s jakoukoliv lhůtou uvedenou v bodě 2.1. této smlouvy, je povinen zaplatit objednateli smluvní pokutu ve výši 0,2 % z ceny dané etapy díla bez DPH, s jehož plněním je zhotovitel v prodlení (dle bodu 2.1.1. nebo 2.1.2.), a to za každý i jen započatý kalendářní den tohoto prodlení.
- 7.2. V případě, že bude zhotovitel v prodlení se lhůtou pro odstranění vad a nedodělků díla je povinen objednateli zaplatit smluvní pokutu ve 0,2 % z ceny dané etapy díla bez DPH dle bodu 4.1. smlouvy, a to za každý započatý den prodlení a každou jednotlivou vadu.
- 7.3. V případě prodlení objednatele s úhradou již odsouhlasených faktur zhotovitele, může zhotovitel uplatnit vůči objednateli smluvní úrok z prodlení ve výši 0,02 % z dlužné částky za každý započatý den prodlení.
- 7.4. Smluvní pokuty a vyčíslený úrok z prodlení jsou splatné do 30-ti kalendářních dnů ode dne jejich doručení oprávněnou stranou, straně povinné. Zaplacením smluvní pokuty není dotčeno právo objednatele na uplatnění náhrady škody způsobené zhotovitelem porušením svých povinností stanovených touto smlouvou nebo příslušnými právními či technickými normami vztahujícími se k prováděnému dílu.

8. Doba trvání smluvního vztahu a jeho ukončení

- 8.1. Tato smlouva se uzavírá na dobu určitou, ode dne její účinnosti do okamžiku splnění všech závazků objednatele dle podmínek této smlouvy.
- 8.2. Každá ze smluvních stran je oprávněna od této smlouvy odstoupit v případě podstatnému porušení práv a povinností vyplývajících z této smlouvy druhou smluvní stranou, Za podstatné porušení povinností se pro účely této smlouvy považuje zejména:
- 8.2.1. prodlení zhotovitele s předáním jakékoliv části díla dle této smlouvy, delší než-li 30 kalendářních dnů
- 8.2.2. opakované porušení kvality prováděného díla (tj. porušení požadavků stanovených na provádění díla závaznými právními, technickými normami a podmínkami této smlouvy)
- 8.2.3. prodlení objednatele se zaplacením dílčí platby po dobu delší, než-li 60 kalendářních dnů
- 8.3. Každá ze smluvních stran je oprávněna tuto smlouvu vypovědět za podmínek stanovených v této smlouvě. Výpovědní doba činí 30 kalendářních dnů a počíná dnem následujícím po doručení písemné výpovědi druhé smluvní straně.

9. Autorská ujednání

- 9.1. Zhotovitel prohlašuje, že je nositelem majetkových autorských práv k dílu, které je předmětem této smlouvy.
- 9.2. Objednatel je oprávněn použít zhotovené dílo pouze pro účely předmětu uvedeného v této smlouvě. Jiné použití díla je přípustné pouze po předchozím projednání a s výslovným souhlasem zhotovitele.

10. Prohlášení zhotovitele

- 10.1 Zhotovitel prohlašuje, že ke dni uzavření Smlouvy jsou informace uvedené v čestném prohlášení (omezující opatření ve vztahu k sankcím spojeným s porušováním mezinárodních práv a konfliktem na Ukrajině) předloženém v jeho nabídce v souladu se zadávací dokumentací veřejné zakázky pravdivé.
- 10.2 Zhotovitel bez zbytečného odkladu, nejpozději však do 5 pracovních dnů, informuje Objednatele o tom, že se dozvěděl o některé z následujících skutečností:
 - 10.2.1 osobě, na kterou se vztahují mezinárodní sankce závazné pro Objednatele zakazující vůči takové osobě převod peněžních prostředků¹, vzniklo právo na převod peněžních prostředků, které Zhotovitel obdržel nebo má obdržet od Objednatele za plnění Smlouvy,
 - 10.2.2 Zhotovitel se stal osobou, na kterou se vztahují mezinárodní sankce závazné pro Objednatele zakazující vůči takové osobě převod peněžních prostředků¹.
- 10.3 V případě porušení povinnosti dle odst. 10.2.1. nebo 10.2.2. tohoto článku vzniká Objednateli nárok na smluvní pokutu ve výši 100.000 Kč za každý takový případ.
- 10.4 Objednatel je oprávněn odstoupit od Smlouvy v případě, že nastane skutečnost předjímaná v odstavci 10.2. tohoto článku. Odstoupení od Smlouvy bude provedeno prostřednictvím písemného oznámení o odstoupení, přičemž je účinné dnem jeho doručení druhé Smluvní straně, není-li v oznámení o odstoupení od Smlouvy uvedeno pozdější datum účinnosti odstoupení.

11. Závěrečná ustanovení

- 11.1 Tato smlouva nabývá platnosti podpisem posledního z účastníků této smlouvy. Smlouva je vyhotovena ve čtyřech (4) originálních provedeních, z nichž jeden (1) stejnopis obdrží zhotovitel a tři (3) stejnopisy obdrží objednatel.
- 11.2 Smluvní strany berou na vědomí, že za podmínek vyplývajících ze zákona č. 340/2015 Sb., v platném znění, podléhá tato smlouva uveřejnění v registru smluv, přičemž uveřejnění dle tohoto zákona zajistí objednatel způsobem, v rozsahu a ve lhůtách z něho vyplývajících. Smluvní strany si ujednávají, že objednatel je oprávněn bez omezení provést uveřejnění úplného znění této smlouvy včetně všech příloh v registru smluv i v případě, že povinnost k jejímu uveřejnění ze zákona dle předchozí věty nevyplyvá, jakož i uveřejnění na oficiálních webových stránkách města České Budějovice. Smluvní strany berou dále na vědomí, že objednatel je povinen tuto smlouvu či skutečnosti z ní vyplývající uveřejnit nebo poskytnout třetím osobám, pokud takový postup vyplývá z příslušných právních předpisů. Pro účely uveřejňování či poskytování dle předchozích vět smluvní strany současně shodně prohlašují, že žádnou část této smlouvy nepovažují za své obchodní tajemství bránící jejímu uveřejnění či poskytnutí. Ujednání dle tohoto odstavce se vztahují i na všechny případné dodatky k této smlouvě, jejichž prostřednictvím je tato smlouva měněna či ukončována.
- 11.3 Tato smlouva nabývá účinnosti dnem jejího uveřejnění v registru smluv dle zákona č. 340/2015 Sb., v platném znění.

¹ zejména nařízení Rady (EU) č. 269/2014 ze dne 17. března 2014, o omezujících opatřeních vzhledem k činnostem narušujícím nebo ohrožujícím územní celistvost, svrchovanost a nezávislost Ukrajiny (ve znění pozdějších aktualizací), nařízení Rady (EU) č. 208/2014 ze dne 5. března 2014 o omezujících opatřeních vůči některým osobám, subjektům a orgánům vzhledem k situaci na Ukrajině a nařízení Rady (ES) č. 765/2006 ze dne 18. května 2006 o omezujících opatřeních vůči prezidentu Lukašenkovi a některým představitelům Běloruska (ve znění pozdějších aktualizací)

- 11.4 Právní vztahy touto smlouvou neupravené, se řídí platnými právními předpisy České republiky. Smluvní strany tímto prohlašují, že se dohodly na místní příslušnosti soudu v souladu s ustanovením § 89a zákona č. 99/1963 Sb., občanský soudní řád v platném znění takto: Místně příslušným soudem pro případ sporů vyplývajících z této smlouvy je soud příslušný dle sídla objednatele. Obě strany se zavazují řešit případné veškeré spory vyplývající ze závazků této smlouvy nejprve dohodou.
- 11.5 Smluvní strany za účelem doručování uvedly své kontaktní údaje v úvodu této smlouvy. Smluvní strany zároveň prohlašují, že bezodkladně oznámí druhé smluvní straně změnu jakéhokoliv kontaktního údaje uvedeného v úvodu této smlouvy nebo změnu pověření kontaktních osob. Tyto změny nepodléhají schválení druhé smluvní straně a nepovažují se za změnu smlouvy.
- 11.6 Smluvní strany jsou povinny doručovat veškeré dokumenty prokazatelnou formou, tj. prostřednictvím České pošty a.s. nebo jiného subjektu, disponujícího oprávněním k poskytování poštovních služeb nebo osobně na adresu sídla druhé smluvní strany, a pokud takové místo smluvní strana zřídila, na místo určené v tomto sídle k předávání doručovaných dokumentů.
- 11.7 Tato smlouva může být měněna pouze formou písemných dodatků podepsaných oprávněnými zástupci obou smluvních stran. Dodatky se vyhotovují ve stejném počtu jako smlouva.
- 11.8 Smluvní strany prohlašují, že toto je jejich svobodná, pravá a vážně míněná vůle uzavřít obchodní smlouvu a vyjadřují souhlas s celým jejím obsahem. Na důkaz toho připojují oprávnění zástupci smluvních stran podpisy.
- 11.9 Nedílnou součástí této smlouvy je Příloha č. 1 - Zadání ÚS a Příloha č. 2 Plná moc – Ing. arch. Pavel Mařík.

V Českých Budějovicích dne - 9 - 02 - 2023

Za objednatele:

V Českých Budějovicích dne 6. 02. 2023

Za zhotovitele:

doc. Dr. Ing. Dagmar Škodová Parmová



Ing. arch. Pavel Mařík

A8000 s.r.o.

A8000

RADNIČNÍ 136/7 | 370 01 ČESKÉ BUDĚJOVICE
IČ: 46880543 | DIČ: CZ46880543

ZADÁNÍ ÚZEMNÍ STUDIE „LEVÝ BŘEH VLTAVY“ v k.ú. České Budějovice 2



Datum zpracování zadání: leden 2023

Základní identifikační údaje

Název akce: Územní studie Levý břeh Vltavy v k.ú. České Budějovice 2
Místo: katastrální území České Budějovice 2
Pořizovatel: Magistrát města České Budějovice, odbor územního plánování
Objednatel: statutární město České Budějovice
Projektant: oprávněná osoba v souladu s ustanovením § 17 písm. d) zák. č. 360/1992 Sb., o výkonu povolání autorizovaných architektů a o výkonu povolání autorizovaných inženýrů a techniků činných ve výstavbě, ve znění pozdějších předpisů

A. Rozsah řešeného území ÚS, včetně způsobu využití dle ÚPnM

1. Řešené území

Řešené území se nachází podél levého břehu řeky Vltavy v pásu podél ulice Na Dlouhé louce v úseku křižovatek Pasovská a U Staré Trati vč. areálu Výstaviště a dalších ploch v koridoru vymezeném řešeným územím. Předpokládaný rozsah území je cca 60 ha.

V průběhu pořizování a zpracování ÚS může vyplynout nutná úprava řešeného území.

2. Způsob využití dle OZV:

Řešené území ÚS je součástí ploch s následujícím způsobem využití:

- *zastavitelné území s převažujícím charakterem obytným kolektivním v příměstí (KOL-3) ve smyslu článku 22 OZV,*
- *zastavitelné území s charakterem smíšeným kolektivního bydlení ve vnitřním městě (SKOL-1) ve smyslu článku 33 OZV,*
- *zastavitelné území s charakterem smíšeným kolektivního bydlení v předměstí (SKOL-2) ve smyslu článku 34 OZV,*
- *zastavitelné území s charakterem smíšeným kolektivního bydlení v příměstí (SKOL-3) ve smyslu článku 35 OZV,*
- *zastavitelné území pro sportovní areály (SA) ve smyslu článku 45 OZV,*
- *zastavitelné území technické vybavenosti pro kanalizaci (TK) ve smyslu čl. 59 OZV,*
- *zastavitelné území technické vybavenosti pro teplo (TT) ve smyslu článku 62 OZV,*
- *zastavitelné území dopravní vybavenosti pro dopravu v klidu (DP) ve smyslu čl. 72 OZV,*
- *zastavitelné území dopravní vybavenosti pro dopravu v pohybu na pozemních komunikacích ve smyslu čl. 73 písm. d), e) a h)*
- *zastavitelné území dopravní vybavenosti pro dopravu v pohybu na pozemních komunikacích (MO) ve smyslu článku 73 OZV,*
- *nezastavitelná území vodních ploch (VP) a nezastavitelná území vodních toků (VT) pro které OZV nestanovuje podrobnější podmínky využití,*
- *nezastavitelné území zeleně parků (ZP) ve smyslu čl. 77 OZV,*
- *nezastavitelné území rekreační zeleně (ZR) ve smyslu článku 79 OZV,*
- *nezastavitelné území ostatní městské zeleně (ZO) ve smyslu článku 81 OZV,*
- *nezastavitelné území krajinné zeleně rekreační (KR) ve smyslu článku 83 OZV.*

V rámci řešeného území jsou již zpracované Územní studie:

- Územní studie pořizená České Budějovice, Levý břeh – Vltava – pro část makrobloků 3.5.1.014., 3.5.1.015., 3.5.1.031., 3.5.1.032., 3.5.1.044., 3.5.1.045., 3.5.1.046., 3.5.1.047. v k.ú. České Budějovice 2 (zpracovatel A+U Design s.r.o., U Černé věže 9, 370 01 České Budějovice), jejíž možnost využití byla pořizovatelem schválena dne 21. 1. 2018,
- Změna č. 1 Územní studie pořizená České Budějovice, Levý břeh – Vltava – pro část makrobloků 3.5.1.014., 3.5.1.015., 3.5.1.031., 3.5.1.032., 3.5.1.044., 3.5.1.045., 3.5.1.046., 3.5.1.047. v k.ú. České Budějovice 2 (zpracovatel Studio ARCHA, s.r.o., Senovážné náměstí 248, 370 01 České Budějovice), jejíž možnost využití byla pořizovatelem schválena dne 9. 8. 2011,
- Změna č. 2 Územní studie pořizená České Budějovice, Levý břeh – Vltava – pro část makrobloků 3.5.1.014., 3.5.1.015., 3.5.1.031., 3.5.1.032., 3.5.1.044., 3.5.1.045., 3.5.1.046., 3.5.1.047. v k.ú. České Budějovice 2 (zpracovatel Studio ARCHA, s.r.o., Senovážné náměstí 248, 370 01 České Budějovice), jejíž možnost využití byla pořizovatelem schválena dne 24. 7. 2013,

- Územní studie Výstaviště – jih v k.ú. České Budějovice 2 (zpracovatel Brůha a Krampera, architekti s.r.o., Vodní 12/42, 370 06 České Budějovice), jejíž možnost využití byla pořizovatelem schválena dne 21. 12. 2017,
- Územní studie Dlouhá louka v k.ú. České Budějovice 2 (zpracovatel Ateliér 8000, spol. s.r.o., Radniční 7, 370 01 České Budějovice), jejíž možnost využití byla pořizovatelem schválena dne 28. 2. 2018.

ÚS prověří řešení výše vypsanych Územních studií, popř. je převezme. Po schválení možnosti jejího využití bude výše vypsaným Územním studiím v evidenci územně plánovací činnosti ukončena možnost jejich využití, jelikož je ÚS plně nahradí.

Dále byla v řešeném území zpracovaná Strategická studie Město a voda 2020, která bude sloužit jako podklad pro návrh ÚS.

B. Cíle ÚS

Cílem je umožnit transformaci tohoto území, lepší zapojení břehů a řeky do městského života, příčnou propustnost území, přeměnu vnitřní periferie města na plnohodnotnou součást městské struktury a zapojení do života města.

Stanovení podmínek pro umístění a prostorové uspořádání staveb bude stanoveno v souladu s čl. 97 OZV – výšková hladina zástavby, stavební čára, stavební hranice, požadavky na urbanistickou a architektonickou kvalitu.

ÚS prověří řešení všech veřejně prospěšných staveb v řešeném území dle ÚPnM, příp. je převezme v plném rozsahu.

Urbanistické a architektonické řešení:

- transformace kapacitních komunikace Na Dlouhé louce do městského bulváru,
- návrh urbanistického a architektonického konceptu umožňujícího přeměnu charakteru území,
- zapojení vody do života města a jeho obyvatel,
- vymezení ploch a prostor pro záměry sportovně rekreační, rozvojové a transformační, nastavení urbanisticko-architektonických principů a regulativů pro jednotlivé plochy,
- řešení veřejných prostranství, zelených ploch, propustnosti území pro pěší a cyklisty,
- koordinace dopravního řešení se snahou o poměštní území,
- základní urbanistický návrh, základní regulativy vymezených ploch alt. návrh na další postup, základní bilance ploch,
- prověření možnosti přemostění řeky Vltavy.

Dopravní řešení

- celková dopravní koncepce umožňující nastartování přeměny území, postupné oživení území a jeho zapojení do normálního městského života,
- umožnění postupné realizace změn, napojení transformačních a rozvojových ploch na dopravní infrastrukturu vč. koncepce parkování.

Přehled záměrů – úkolů k řešení:

- křižovatka u Dlouhého mostu – Husova tř. x Na Dlouhé louce,
- rozvoj areálu u Dlouhého mostu,
- polyfunkční objekt U Dlouhého mostu,
- Výstaviště – prostor u křižovatky, transformace, rozvoj,
- otevření prostoru Vltavského nábřeží,

- levobřežní cyklostezka – doplnění, její částečné přetrasování,
- transformace ulice Na Dlouhé louce podél Výstaviště na městskou třídu – bulvár,
- nová křižovatka – vjezd do Výstaviště a napojení nové pěší lávky v prodloužení ul. Nerudovy,
- nová křižovatka – vjezd do Výstaviště naproti ul. Kubatova,
- transformační území Výstaviště podél ul. Na Dlouhé louce,
- výstaviště hotel,
- průchod Výstavištěm – propojení Pražského předměstí a sídliště Vltava,
- prostor pro Aquapark a Relax pláž na břehu Vltavy u křižovatky „diamant“,
- parkovací dům pro Aquapark u křižovatky „diamant“,
- sportovně rekreační plochy Beach Sport + pláž na břehu Vltavy severně od Nového mostu
- food zázemí sportovně rekreační plochy,
- parkovací plocha pro nástup na cyklostezku/inline a Beach Sport – ulice U Staré Trati.

Technická infrastruktura

Bude vyřešena koncepce technické infrastruktury a základní bilance v rozsahu řešeného území – předpokládané elektro, voda, kanalizace, plyn, CZT.

Zeleň

Součástí ÚS bude základní a obecné zhodnocení stávajícího stavu zeleně v rámci řešeného území a koncepční návrh principů nové zeleně – stromořadí, pobytové a relaxační plochy, plochy městské zeleně.

C. Obsah ÚS

ÚS bude zpracována v souladu s § 30 stavebního zákona a s příslušnými prováděcími vyhláškami, zejména s vyhláškou č. 500/2006 Sb., o územně analytických podkladech, územně plánovací dokumentaci a způsobu evidence územně plánovací činnosti, v platném znění, v rozsahu přiměřeně dle přílohy č. 11 této vyhlášky.

ÚS bude zpracována v koordinaci s v současné době pořizovanými návrhy změn ÚPnM.

ÚS bude obsahovat zejména:

- a) textovou část se základními údaji, vymezením řešeného území a s řešením ÚS v souladu s cíli stanovenými v předchozí kapitole.
- b) grafickou část:
 - výkres širších vztahů (měřítko 1:5000) s návazností na sousední území,
 - hlavní výkres s hranicí vlastního řešeného území, vymezení a využití jednotlivých stavebních pozemků s graficky vyjádřitelnými objemovými a prostorovými regulativy, včetně řešení dopravy v pohybu a v klidu (měřítko 1 : 1000),
 - dle potřeby samostatný výkres staveb veřejné dopravní a technické infrastruktury (měřítko 1 : 1000),
 - výkres majetkových vztahů (měřítko 1 : 1000).

ÚS bude zpracována v digitální technologii ve formátu *.DWG nebo *.DGN a odevzdána takto:

- Pro jednání s dotčenými orgány, správci sítí technické infrastruktury, příp. i s vlastníky jednotlivých pozemků v řešeném území a občany obce 1x v tištěné podobě a 1x elektronicky ve formátu *.PDF.
- Po úpravě dle pokynu pořizovatele zpracovaného na základě výsledků jednání (čistopis) 4x v tištěné podobě a 1x na nosiči CD-ROM.

D. Účel ÚS

ÚS bude v souladu s § 25 stavebního zákona sloužit jako územně plánovací podklad pro rozhodování v území.

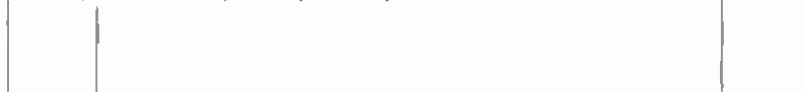
Zkratky použité v textu:

ÚPnM	Územní plán města České Budějovice, který nabyl účinnosti dne 17. 6. 2000 ve znění jeho pozdějších změn
OZV	obecně závazná vyhláška statutárního města České Budějovice č. 4/2000 o závazných částech ÚPnM, v platném znění
ÚS	Územní studie Levý břeh Vltavy v k.ú. České Budějovice 2
stavební zákon	zákon č. 183/2006 Sb., o územním plánování a stavebním řádu (stavební zákon), ve znění pozdějších předpisů

Přílohy:

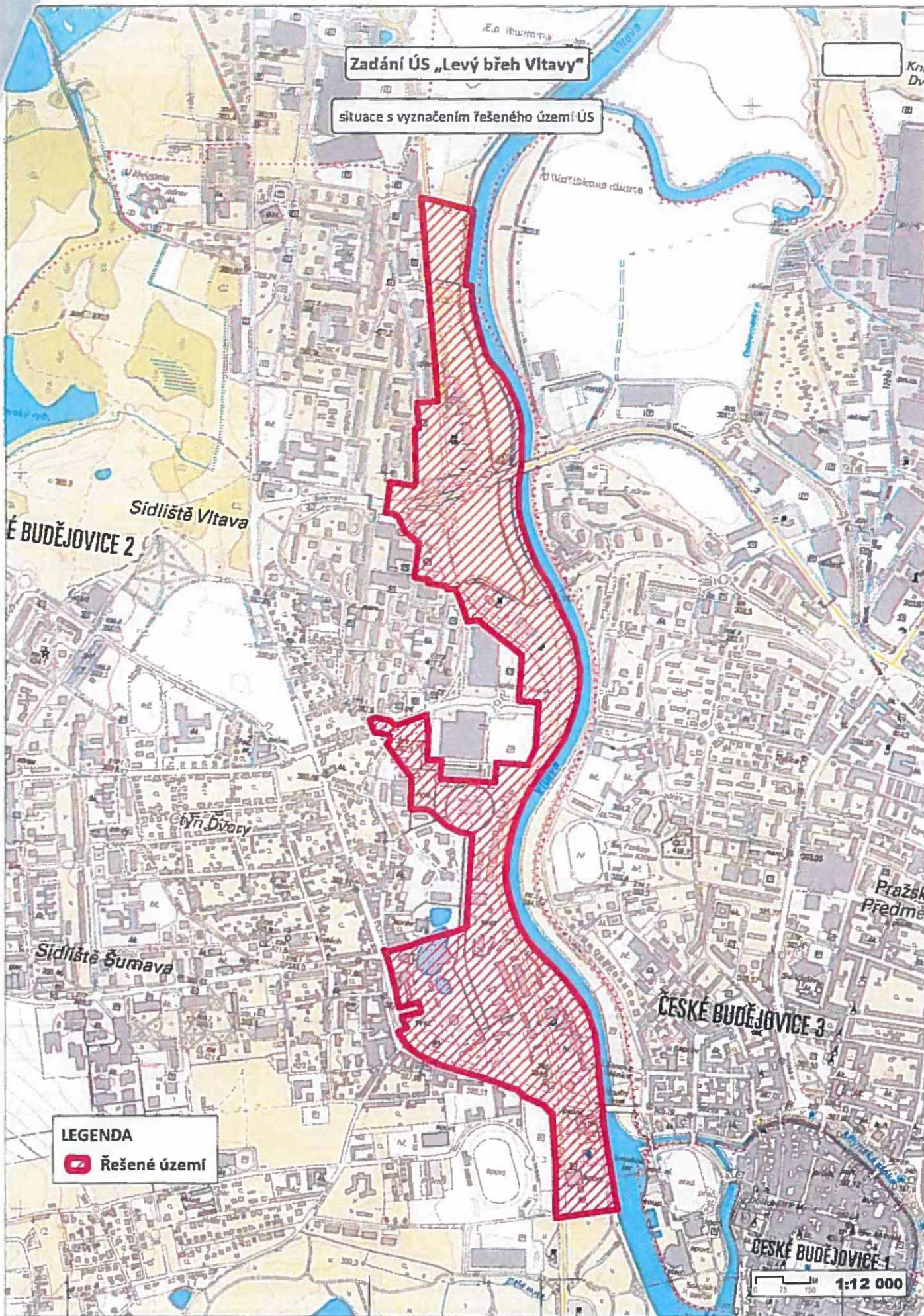
Příloha č. 1: Situační výkres s vyznačeným řešeným územím ÚS

Příloha č. 2: Výřez hlavní výkres ÚPnM s vyznačeným řešeným územím ÚS



Zadání ÚS „Levý břeh Vltavy“

situace s vyznačením řešeného území ÚS



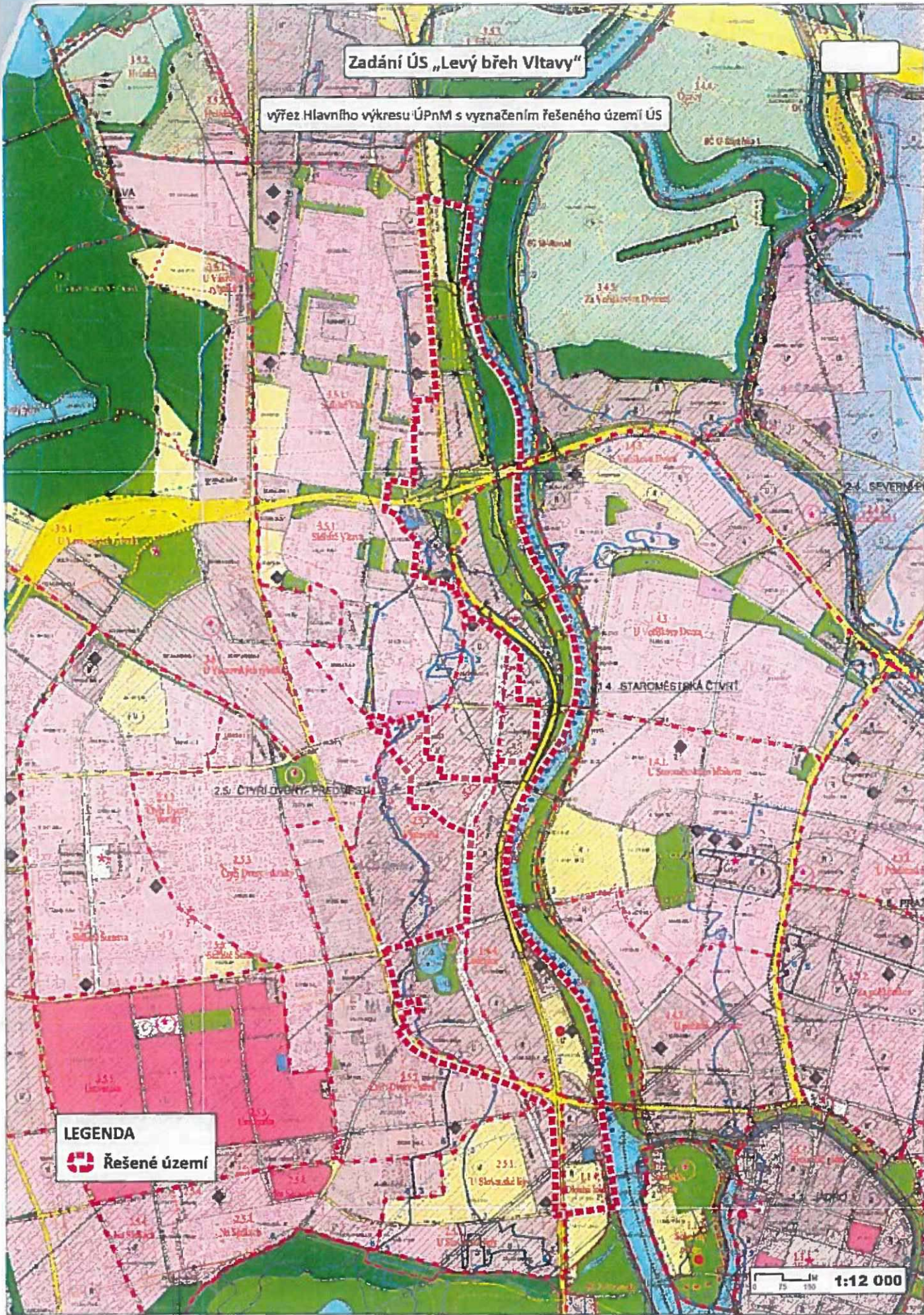
LEGENDA

 Řešené území

1:12 000

Zadání ÚS „Levý břeh Vltavy“

výtěž Hlavního výkresu ÚPNM s vyznačením řešeného území ÚS



LEGENDA
Řešené území

1:12 000

Plná moc

Zmocnitel

A8000 s.r.o.
Zastoupená Ing. Martinem Krupauerem, jednatelem
Se sídlem Radniční 7, 370 01 České Budějovice
IČO: 48802543
Zapsána v OR vedeném Krajským soudem v Č. Budějovicích, oddíl C, vložka 1520

Zmocněnec

Ing. arch. Pavel Mařík
řar. 09.03.1969
Trnava bytem Pod Vrchem 47, 312 08 Píseň

A8000 s.r.o. zastoupený jednatelem Ing. Martinem Krupauerem zmocňuje tímto Ing. arch. Pavla Maříka – obchodního ředitele firmy – aby A8000 s.r.o. zastupoval při veškerých obchodních a dalších jednáních konaných za účelem sjednání zakázek ve prospěch A8000 s.r.o. Ing. arch. Pavel Mařík je oprávněn předkládat a zejména podepisovat nabídky, soutěžní nabídky, smlouvy, objednávky a jakékoliv další potřebné písemnosti a konat veškerá jednání, rozhodnutí a kroky za účelem získání a dojednání zakázek pro A8000 s.r.o.

Zároveň je Ing. arch. Pavel Mařík oprávněn zastupovat A8000 s.r.o. při jednáních se subdodavatelem, přijímat či odmítat jejich nabídky, sjednávat a zejména podepisovat s nimi smlouvy a objednávky a konat veškerá rozhodnutí a kroky za účelem zajištění subdodavatelství pro A8000.

Tato plná moc není převoditelná na třetí osobu a je platná od 01.01.2022 do odvolání.

V Č. Budějovicích dne 03.01.2022.

Zmocnitel
Ing. Martin Krupauer



Zmocněnec
Ing. arch. Pavel Mařík



Plnou moc ve shora uvedeném rozsahu přijímám.

OVĚŘOVACÍ POLOŽKA PRO LEGALIZACI
Podle ověřovací listiny Magistrátu města České Budějovice
11/6
por. č. listiny: 11/6
Krupauer, Martin 10.2.1960 v. 303
Ceská Budějovice 1, 02820/1941/66
07 209 042 06X
3-01-2022
www.a8000.cz



OVĚROVACÍ DOLOŽKA PRO LEGALIZACI

Podla ověřovací listiny Magistrátu města České Budějovice

pod Listinou 16/5 stanovení policejní - soudní práva v zahraničí

č. sub. 74022 448 20, 9. 8. 1969 PLZEN

74022 4, 703 64 0204 230/2X

07 202 446 230

3-01-2022

3-01-2022

3-01-2022

3-01-2022

3-01-2022

3-01-2022

