

**Smlouva o pronájmu tělovýchovných a sportovních
zařízení uzavřená dne 19. 1. 2023 mezi níže uvedenými stranami**

uzavřená podle ust. § 2201 a násl. zákona č. 89/2012 Sb., občanského zákoníku, v platném znění (dále jen
„Občanský zákoník“):

Základní škola Vyškov, Purkyňova 39, příspěvková organizace

Sídlo: Purkyňova 308/39, 682 01 Vyškov,

IČO: 42660556

(dále jen pronajímatel)

a

VOLEJBAL VYŠKOV, z.s.

Hřbitovní 490/6, 682 01 Vyškov

IČO: 26591430

(dále jen nájemce)

se dohodly:

I.


Předmět a účel nájmu

Pronajímatel přenechává nájemci k užívání nebytový prostor – **tělocvičnu 1** (v budově školy) včetně příslušenství (sprchy a WC), která je předána do správy k vlastnímu hospodářskému využití pronajímateli, *za účelem sportovním, sportovně rekreační činnosti a to jak dospělých, tak dětí.*

II.

Nájemné

Celková částka nájemného činí Kč 2.250,- za 5 hod. – Tělocvična 1 (v budově školy) - ostatní 450,- Kč/hod.

a bude uhrazena do 14 dní od vystavení faktury. Nebude-li nájemné uhrazeno řádně a včas, je pronajímatel oprávněn požadovat po nájemci zaplacení úroku z prodlení v zákonné výši. Nájemné je možné platit bezhotovostně na účet školy vedený u ČSOB Vyškov, č. ú.  příp. hotově na pokladně školy.

III.

Doba nájmu a využití

Doba nájmu se dle objednávky a změn souvisejících s rozvrhem vyučovacích hodin upřesňuje takto:

22. 1. 2023 – 9:00 – 14:00 hod.

Bude-li nájemce užívat předmět nájmu i po uplynutí nájemní doby a pronajímatel ho následně nevyzve, aby mu tyto prostory odevzdal, ustanovení § 2230 Občanského zákoníku se nepoužije. Nájem skončí vždy uplynutím doby, na kterou byl ujednáno.

IV.

Práva a povinnosti pronajímatele

- pronajímatel přenechává nebytový prostor včetně vybavení nájemci k užívání ve stavu, v jakém se nachází v okamžiku uzavírání smlouvy. Pronajímatel bude řádně zajišťovat ostatní služby, jejichž poskytování je přímo spojeno s užíváním - elektrické osvětlení, vodu, topení
- pronajímatel je oprávněn při zjištění závadného chování nájemce okamžitě nájemní vztah ukončit
- pronajímatel je oprávněn požadovat po nájemci náhradu škody na pronajatém majetku, způsobenou nájemcem, a to včetně škody způsobené ostatními osobami, které byly přítomny s vědomím i bez vědomí nájemce v době trvání nájmu v pronajatých prostorách a nájemce je povinen takovou škodu v plné výši pronajímateli uhradit
- pronajímatel zabezpečuje revize tělocvičného a dalšího vybavení dle platné legislativy
- pronajímatel je povinen do 14-ti dní vyúčtovat a vrátit alikvotní část složené peněžní úplaty nájemci tehdy, když nájemce z hlediska vlastních potíží a důvodů hodných zřetele jednorázově (výjimečně) smluvní dobu pronájmu nevyužije a upozorní na tuto skutečnost písemně alespoň 7 dní předem
- při nahodilém pronájmu nemovitého majetku bude nájemce poskytovat nemovitý majetek proti okamžité platbě

V.

Práva a povinnosti nájemce, rozsah užívání

- nájemce se zavazuje užívat pronajaté prostory pouze pro činnost uvedenou ve smlouvě a současně se zavazuje, že svojí činností nenaruší životní prostředí a okolí nemovitostí, nezvýší hlučnost, bude dodržovat čistotu pronajatých prostor a okolí
- nájemce je oprávněn užívat halu, tělocvičnu, příp. přilehlé místnosti v rozsahu daném charakterem prostoru
- nájemce, v době trvání nájmu, odpovídá za dodržování veškerých aktuálních hygienických a bezpečnostních opatření u všech zúčastněných (včetně veřejnosti)
- nájemce je povinen dodržovat provozní, návštěvní řád a požární řád a v době trvání nájmu zajišťuje a zodpovídá za požární bezpečnost a bezpečnost práce všech účastníků akce
- nájemce není oprávněn propůjčit či přenechat nebytový prostor jinému bez souhlasu pronajímatele
- nájemce je povinen chránit pronajatý majetek proti poškození a zneužití
- nájemce je povinen hradit všechny škody, jež by na prostorách zařízení a nářadí způsobil nebo zabezpečit jejich odstranění na svoje náklady. Každou závadu zjištěnou při nástupu k využívání prostor, popř. způsobenou sportovní činností, či nedbalostí, je nájemce povinen ihned hlásit správci haly.
- nájemce je povinen během pronájmu dodržovat pokyny uzamykání, při odchodu z pronajatých prostor zkontrolovat uzavření oken a zhasnutí světel, hospodárně používat sprchy a šetřit elektrickou energii
- bez povolení vedení školy platí zákaz vjezdu do areálu školy, do pronajatých prostor lze vstupovat nejdříve 10 minut před zahájením sjednané doby nájmu, pronajaté prostory je třeba opustit nejpozději do 15 minut po ukončení sjednané doby nájmu, vstup do pronajatých prostor není dovolen cizím nepovolaným osobám
- nájemce odpovídá i za jednání dalších osob, které se budou nacházet v pronajatém prostoru
- poruší – li nájemce byť jen jedinou povinností stanovenou tímto článkem, má se za to, že šlo o

porušení povinnosti zvláště závažným způsobem, kterým byla způsobena pronajímateli značná újma

- pro ukládání civilní obuvi a oblečení slouží přidělená šatna, za osobní věci nájemce (např. cvičenců,...) nenese pronajímatel žádnou odpovědnost
- do haly lze vstupovat pouze ve sportovní obuvi, do ostatních pronajatých prostor lze vstupovat jen ve vhodné obuvi, za čistotu obuvi zodpovídá trenér. Správce haly může vykázat u vchodu každého, kdo nemá s sebou povolenou cvičební obuv. Ředitel školy si vyhrazuje právo provést kontrolu přezouvání, v případě neplnění této povinnosti může vykázat cvičící z tělocvičny
- cvičení probíhá pouze pod vedením trenéra, po skončení činnosti trenér odchází jako poslední. V jeho nepřítomnosti cvičení odpadá.
- do budovy je zákaz vstupu s jízdními koly
- škola nebude zapůjčovat sportovní nářadí, tj. míče, hokejky apod.

VI.

Zánik a skončení nájmu

Nájem zaniká:

- uplynutím doby nájmu;
- před uplynutím doby nájmu dohodou;
- ze zákona

VII.

Smlouva a veškerá práva a povinnosti z ní pro smluvní strany vyplývající se řídí Občanským zákoníkem a předpisy souvisejícími.

Jakékoli změny smlouvy mohou být provedeny pouze písemně formou číslovaných dodatků po dohodě smluvních stran.

Smluvní strany vylučují možnost změn smlouvy samotné jinak než písemnou formou a totéž platí o jednání smluvních stran na základě Smlouvy, jež má mít dle Smlouvy písemnou formu.

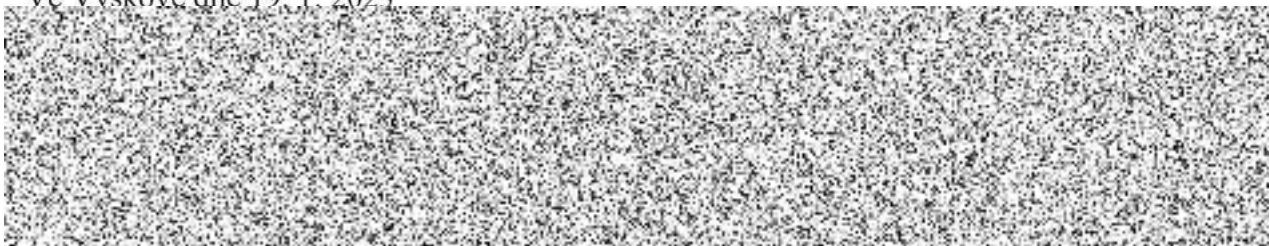
Smlouva nabývá platnosti a účinnosti dnem jejího podpisu smluvními stranami.

Smluvní strany shodně prohlašují, že si smlouvu před jejím podpisem přečetly, jejímu obsahu rozumí a že byla uzavřena podle jejich pravé a svobodné vůle, určitě, vážně a srozumitelně, což stvrzují připojenými podpisy.

Pronajímatel si vyhrazuje právo občasně kontroly dodržování ustanovení smlouvy.

Smlouva je sepsána ve dvou stejnopisech, z nichž každá strana obdrží jeden.

Ve Vvškově dne 19. 1. 2023



PRÁVNÍ OTČE

The first part of the document discusses the importance of maintaining accurate records of all transactions. It emphasizes that every entry should be supported by a valid receipt or invoice. This ensures transparency and allows for easy verification of the data.

In the second section, the author outlines the various methods used to collect and analyze the data. This includes both primary and secondary data collection techniques. The analysis focuses on identifying trends and patterns over time, which is crucial for making informed decisions.

The third part of the report details the challenges encountered during the data collection process. These include issues related to data quality, such as missing values and inconsistencies. The author provides strategies to address these challenges and ensure the integrity of the dataset.

Finally, the document concludes with a summary of the findings and recommendations. It highlights the key insights gained from the analysis and offers practical advice for future data collection and analysis efforts. The author stresses the need for continuous monitoring and improvement of the data management process.