



Č.j.: MK 67140/2022 OVV  
Sp.Zn.: MK-S 12348/2022 OVV

## S M L O U V A č . 0 5 8 / 2 0 2 3 / O V V

**o poskytnutí účelové podpory výzkumu a vývoje na řešení programového projektu uzavřená podle § 9 zákona č. 130/2002 Sb., o podpoře výzkumu, experimentálního vývoje a inovací z veřejných prostředků a o změně některých souvisejících zákonů (zákon o podpoře výzkumu, experimentálního vývoje a inovací)**

---

### Smluvní strany:

1. Poskytovatel: **Česká republika – Ministerstvo kultury** – organizační složka státu

Adresa: Maltézské nám. 1, 118 11 Praha 1

IČO: 00023671

Zastoupen: 

(dále jen „poskytovatel“)

2. Příjemce-koordinátor: **Národní muzeum**

Právní forma: státní příspěvková organizace

Adresa: Václavské náměstí 68, 115 79 Praha 1

IČO: 00023272

Zastoupen: 



(dále jen „příjemce-koordinátor“)

3. Příjemce: **Národní památkový ústav**

Právní forma: státní příspěvková organizace

Adresa: Valdštejnské náměstí 162/3, 118 01 Praha 1

IČO: 75032333

Zastoupen: 

(dále jen „příjemce“)

4. Příjemce: **Národní knihovna České republiky**

Právní forma: státní příspěvková organizace

Adresa: Klementinum 190, 110 00 Praha 1

IČO: 00023221

Zastoupen: [REDACTED]

(dále jen „příjemce“)

5. Příjemce: **Knihovna AV ČR, v. v. i.**

Právní forma: veřejná výzkumná instituce

Adresa: Národní 1009/3, 110 00 Praha 1

IČO: 67985971

Zastoupen: [REDACTED]

(dále jen „příjemce“)

6. Příjemce: **Muzeum umění Olomouc, státní příspěvková organizace**

Právní forma: státní příspěvková organizace

Adresa: Denisova 47, 771 11 Olomouc

IČO: 75079950

Zastoupen: [REDACTED]

(dále jen „příjemce“)

uzavřely níže uvedeného dne, měsíce a roku podle § 9 zákona č. 130/2002 Sb., o podpoře výzkumu, experimentálního vývoje a inovací z veřejných prostředků a o změně některých souvisejících zákonů (zákon o podpoře výzkumu, experimentálního vývoje a inovací), ve znění pozdějších předpisů (dále jen „zákon č. 130/2002 Sb.“), a v souladu se zákonem č. 89/2012 Sb., občanský zákoník, ve znění pozdějších předpisů (dále jen „zákon č. 89/2012 Sb.“), tuto

**smlouvu o poskytnutí účelové podpory výzkumu a vývoje na řešení programového projektu**

**Článek 1**

**Předmět smlouvy**

1. Předmětem této smlouvy je poskytnutí účelové podpory z programu NAKI III – program na podporu aplikovaného výzkumu v oblasti národní a kulturní identity na léta 2023 až 2030 (dále jen „program NAKI III“) – kód programu DH – formou dotace z výdajů státního rozpočtu na výzkum, experimentální vývoj a inovace dle zákona č. 130/2002 Sb. (dále jen „účelová podpora“) do výše nákladů uznaných poskytovatelem příjemci-koordinátorovi a příjemci (příjemcům) na řešení projektu s číslem návrhu 152.
2. Název projektu: **Kořeny a plody evropské vědy v českých, moravských a slezských historických knihovních fondech**  
Identifikační kód projektu: **DH23P03OVV058**

3. Předmětem řešení projektu je aplikovaný výzkum naplňující tematickou prioritu programu NAKI III č. 19 jako hlavní a dvě tematické priority programu NAKI III č. 6 a č. 16 jako vedlejší.
4. Cíle projektu: Projekt konsorcia Národního muzea (NM), Národního památkového ústavu (NPÚ), Národní knihovny ČR (NK ČR), Knihovny AV ČR, v. v. i. (KNAV) a Muzea umění Olomouc (MUO) navazuje na zkušenosti všech zúčastněných institucí s výzkumem historických knižních fondů a zaměřuje se na průzkum knihoven vědců a učenců, na fenomén vědecké literatury v soukromých knihovnách jednotlivců, rodin a rodů i v institucionálních knihovnách. Těžištěm a cílem výzkumu je zmapování akviziční praxe, recepce a práce s knihou v oblasti vědecké literatury a prezentace výsledků projektu prostřednictvím osmi výstav s kritickým katalogem a čtyř audiovizuálních dokumentů s odborným scénářem doplněných několika recenzovanými články.

Průzkum historických knižních fondů bude probíhat především ve sbírkách NM, v zámeckých knihovnách ve správě NPÚ a NM, v nejstarší části knihovního fondu KNAV, v historických a Rezervních fondech NK ČR, v Moravské zemské knihovně (MZK), v arcibiskupské zámecké knihovně v Kroměříži a ve Vědecké knihovně v Olomouci (VKOL). Z komparativních důvodů je zařazena také analýza žitavského historického fondu, dnes rozděleného mezi žitavskou Christian Weise Bibliothek a drážďanskou Staats-, Landes- und Universitätsbibliothek.

Součástí řešení projektu je rovněž uplatnění a aplikace dvou dříve certifikovaných metodik v praxi: *Metodika preventivní péče o historické knihovní fondy ve specifických podmínkách NPÚ* a *Metodika evidence knižní provenience a vlastníků knih*.

Trvalým výsledkem projektu budou nové záznamy vlastníků knih a knihoven z prostředí vědců a učenců pro databázi Provenio, rozšíření specifických informací v záznamech týkajících se vědecké literatury v soukromých, rodových i institucionálních knihovnách a implementace nové funkcionality databáze související s užší konektivitou databáze s webovým portálem Provenio.net.

5. Předpokládanými výsledky projektu za dobu řešení projektu jsou:

<i>Předpokládané výsledky projektu</i>	<i>Počet (ks)</i>
<b>Aplikační výsledky</b>	
A) Aplikační výsledky vymezené platným zněním Definic druhů výsledků	
<b>F<sub>uzit</sub></b> - užitný vzor	
<b>F<sub>prum</sub></b> - průmyslový vzor	
<b>G<sub>prot</sub></b> - prototyp	
<b>G<sub>funk</sub></b> - funkční vzorek	
<b>P</b> – patent:	
- český patent (Úřad průmyslového vlastnictví)	
- evropský patent (Evropský patentový úřad)	
- ostatní patenty (příslušný patentový úřad)	
<b>S</b> – specializovaná veřejná databáze	
<b>Z<sub>polop</sub></b> - poloprovoz	

<i>Předpokládané výsledky projektu</i>	<i>Počet (ks)</i>
<b>Z<sub>tech</sub></b> - ověřená technologie	
B) Aplikační výsledky vymezené platným zněním Definic druhů výsledků, při jejichž schvalování jsou požadovány další náležitosti	
<b>E<sub>krit</sub></b> - uspořádání výstavy s kritickým katalogem	<b>8</b>
<b>N<sub>mets</sub></b> - metodika schválená příslušným orgánem státní správy, do jehož kompetence daná problematika spadá	
<b>N<sub>metC</sub></b> - metodika certifikovaná oprávněným orgánem	
<b>N<sub>pam</sub></b> - památkový postup	
<b>R</b> – software	
C) Specifické aplikační výsledky programu NAKI III	
<b>Nimap</b> – interaktivní specializovaná mapa s odborným obsahem	
<b>Aodb</b> – audiovizuální tvorba s odborným scénářem	<b>4</b>
<b>Aplikační výsledky celkem</b>	<b>12</b>
<b>Publikační výsledky</b>	
<b>B</b> - odborná kniha (včetně kritických katalogů k výstavám)	<b>12</b>
<b>C</b> - kapitola v odborné knize	
<b>D</b> - stať ve sborníku evidovaná v databázích WoS nebo SCOPUS	
<b>J</b> - recenzovaný odborný článek:	
<b>J<sub>imp</sub></b> - původní/přehledový článek v recenzovaném odborném periodiku, který je obsažen v databázi Web of Science s příznakem „Article“, „Review“, nebo „Letter“)	
<b>J<sub>sc</sub></b> – původní/přehledový článek v recenzovaném odborném periodiku, který je obsažen v databázi SCOPUS s příznakem „Article“, „Review“, nebo „Letter“	
<b>J<sub>ost</sub></b> – původní / přehledový článek v recenzovaném odborném periodiku, které nespadá do žádné z výše uvedených skupin	<b>6</b>
<b>M</b> - uspořádání konference	
<b>Publikační výsledky celkem</b>	<b>18</b>
<b>Výsledky za projekt celkem</b>	<b>30</b>

6. **Aplikační výsledky řešení projektu a publikační výsledky druhu B-odborná kniha (včetně kritických katalogů k výstavám)**, které jsou v projektu jako plánované výsledky uvedeny, budou předloženy k hodnocení výlučně poskytovateli a následně budou příjemcem-koordinátorem a/nebo příjemcem (příjemci) uplatněny v Informačním systému výzkumu, vývoje a inovací – databázi RIV (IS VaVaI/RIV) jako jedinečné výsledky tohoto projektu. Příjemce-koordinátor a příjemci se zavazují, že tyto výsledky neuplatní jako výsledky jiných výzkumných aktivit podporovaných dle zákona č. 130/2002 Sb., u jiných poskytovatelů než u Ministerstva kultury (dále také „MK“). Porušení tohoto závazku ze strany příjemce-koordinátora a/nebo příjemce (příjemců) a řešitelů projektu bude poskytovatelem považováno za hrubé porušení podmínek této smlouvy.

- 7. Příjemce-koordinátor a příjemce/ci jsou povinni u všech uplatněných výsledků, které vznikly na základě účelové podpory projektu z programu NAKI III dle této smlouvy, uvést dedikaci k programu NAKI III jako zdroji podpory, vždy musí být rovněž uveden identifikační kód projektu dle odst. 2 tohoto článku.** Bude-li předložen poskytovateli k hodnocení výsledek bez příslušné dedikace, nemůže jej poskytovatel schválit, a nelze tak o něm předat údaje do IS VaVaI-RIV.
- 8. Příjemce-koordinátor a příjemce/ci se zavazují k povinné publicitě projektu** po celou dobu řešení a v období následných 5 let po ukončení řešení zahrnující zejména povinnost při jakékoliv formě prezentace dosažených výsledků projektu veřejnosti a/nebo informací o prováděném výzkumu dle tohoto projektu ve všech propagačních materiálech i ve všech typech médií, které se k projektu či jeho výsledkům vztahují povinně uvést/zajistit, aby byly přiměřenou formou uveřejněny informace o zdroji podpory výzkumu (výzkumný program NAKI III) a jeho poskytovateli (Ministerstvu kultury). Jako hlavní partneři projektu mohou být uvedeni pouze Ministerstvo kultury jako poskytovatel a příjemci projektu jako jeho řešitelé, ostatní subjekty (např. v případě poskytnutí prostor pro prezentaci výsledků apod.) mohou být uvedeni jen jako další partneři. Součástí povinné publicity je zřízení webové stránky při zahájení řešení projektu pro daný projekt příjemcem-koordinátorem, kde budou uvedeny základní a aktuální informace o projektu, jeho řešení a dosažených výsledcích, včetně na první pohled viditelné dedikace na program NAKI III.
- 9.** Projekt bude realizován za podmínek této smlouvy v souladu s návrhem projektu, který se po provedeném hodnocení ve veřejné soutěži ve výzkumu, vývoji a inovacích na rok 2023 stává platným zněním projektu a je přílohou č. 1 této smlouvy, a v souladu se schváleným rozpočtem projektu, který je přílohou č. 2 této smlouvy.
- 10.** Časový plán řešení projektu, předpokládané výsledky, způsob jejich dosažení a ověření osoby odpovědné za odbornou úroveň projektu a další náležitosti projektu jsou uvedeny v příloze č. 1 této smlouvy.
- 11.** S výjimkou okolností vyšší moci a dalších okolností neovlivnitelných smluvními stranami je příjemce-koordinátor a příjemce (příjemci) podílející se na řešení projektu povinen/povinni svojí činností při řešení projektu dosáhnout výsledků řešení a cíle projektu stanovených touto smlouvou.

## **Článek 2**

### **Doba řešení projektu a účinnost smlouvy**

- 1.** Smlouva nabývá platnosti dnem podpisu poslední ze smluvních stran, účinnosti dnem vložení smlouvy do registru smluv dle zákona č. 340/2015 Sb., o zvláštních podmínkách účinnosti některých smluv, uveřejňování těchto smluv a o registru smluv (zákon o registru smluv), ve znění pozdějších předpisů. Vložení smlouvy do registru smluv jako informačního systému veřejné správy zajistí v zákonem stanovené lhůtě poskytovatel podpory.
- 2.** Doba platnosti smlouvy zahrnuje dobu řešení projektu od 1. 3. 2023 do 31. 12. 2027 a následující období potřebné pro vyhodnocení výsledků řešení, včetně vypořádání

poskytnuté účelové podpory podle rozpočtových pravidel<sup>1)</sup> a závěrečné zhodnocení projektu za celou dobu řešení.

3. Příjemce-koordinátor a příjemce (příjemci) jsou povinni zahájit čerpání poskytnuté účelové podpory do 60 kalendářních dnů ode dne nabytí účinnosti této smlouvy. Příjemce-koordinátor a příjemce (příjemci) ukončí čerpání poskytnuté účelové podpory k řešení projektu nejpozději dnem **31. 12. 2027**.
4. Smlouva je splněna dnem schválení závěrečné zprávy o řešení projektu a jeho výsledků poskytovatelem a vložení údajů o závěrečném zhodnocení projektu do Informačního systému výzkumu, vývoje a inovací - databáze Centrální evidence projektů (IS VaVaI - CEP). Splněním pozbývá smlouva účinnosti s výjimkou odst. 5 tohoto článku.
5. I po ukončení této smlouvy zůstávají v účinnosti její následující ustanovení:
  - a) článek 1 odst. 7 a 8 smlouvy,
  - b) články 7 a 8 smlouvy,
  - c) článek 3 odst. 9 a 10 přílohy č. 3,
  - d) článek 6 přílohy č. 3,
  - e) článek 7 odst. 6 a 7 přílohy č. 3,
  - f) článek 8 odst. 7 a 8 přílohy č. 3,
  - g) část B přílohy č. 3,
  - h) část D přílohy č. 3,
  - i) část E přílohy č. 3.
6. Plnění závazků smluvních stran vyplývajících z této smlouvy není nemožným, lze-li ho uskutečnit i za ztížených podmínek nebo až po sjednaném termínu plnění.
7. Stane-li se plnění závazků smluvních stran z této smlouvy vyplývajících nemožným, např. v důsledku vyšší moci, uzavřou smluvní strany písemnou dohodu o zániku smlouvy s uvedením důvodu ukončení platnosti smlouvy a dalšími sjednanými podmínkami ukončení. Nedílnou součástí takové dohody musí být řádné vyúčtování účelové podpory poskytnuté na základě této smlouvy.
8. Další podmínky ukončení této smlouvy vymezují ustanovení článků 7 a 8 přílohy č. 3 této smlouvy.

### **Článek 3**

#### **Uznané náklady projektu a poskytnutí účelové podpory**



1. Poskytovatel poskytne příjemci-koordinátorovi a příjemci (příjemcům) podporu na řešení projektu na základě výsledku vyhlášené veřejné soutěže ve výzkumu, experimentálním vývoji a inovacích z programu NAKI III, na základě schváleného postupu řešení projektu, schválených aktivit, předpokládaných výsledků řešení, poskytovatelem schválených uznaných nákladů projektu celkem a poskytovatelem uznaných nákladů projektu z účelových výdajů MK (z účelové podpory programu NAKI III) dle příloh č. 1 a č. 2 této smlouvy. Uznané náklady projektu celkem a uznané náklady projektu z

---

<sup>1</sup> Zákon č. 218/2000 Sb., o rozpočtových pravidlech a o změně některých souvisejících zákonů (rozpočtová pravidla), ve znění pozdějších předpisů.

Zákon č. 250/2000 Sb., o rozpočtových pravidlech územních rozpočtů, ve znění pozdějších předpisů.

účelových výdajů MK (z účelové podpory programu NAKI III) poskytovatel schválil jako náklady nutné k realizaci projektu, které budou vynaloženy během jeho řešení, budou zdůvodněné, prokazatelné a přiřazené ke schváleným činnostem.

2. Výše uznaných nákladů celkem a uznaných nákladů projektu z účelových výdajů MK (z účelové podpory programu NAKI III) nesmí být v průběhu řešení projektu změněna o více než 50 %.
3. Při změně výše uznaných nákladů projektu celkem a/nebo uznaných nákladů projektu z účelových výdajů MK (z účelové podpory programu NAKI III), a to i ve vnitřním členění dle jednotlivých druhů nákladů dle přílohy č. 2 a jejich specifikace, při změně, která se týká právní subjektivity příjemce-koordinátora a/nebo příjemce (příjemců), řešitelského týmu a u dalších změn znění projektu uvedeného v příloze č. 1 smlouvy se postupuje podle § 9 odst. 8 zákona č. 130/2002 Sb. Příjemce-koordinátor a příjemce (příjemci) cestou příjemce-koordinátora je povinen/jsou povinni písemně informovat poskytovatele formou zdůvodněné žádosti o změnu smlouvy ve všech jí dotčených částech a přílohách č. 1 a č. 2, a to ve lhůtě 7 kalendářních dnů ode dne, kdy se o takové skutečnosti dozvěděl. Poskytovatel na základě kladného vyhodnocení žádosti o změnu tuto provede písemným dodatkem ke smlouvě, jenž je číslován vzestupně, a který poskytovatel s příjemcem-koordinátorem a příjemcem (příjemci) uzavře do 30 dnů ode dne doručení písemné žádosti příjemce-koordinátora o změnu. V případě, že zdůvodnění změny nebude ze strany poskytovatele akceptováno, bude příjemce-koordinátor a příjemce(i) cestou příjemce-koordinátora písemně informován o důvodech odmítnutí žádosti o změnu smlouvy. V případě, že si poskytovatel vyžádá doplňující informace a podklady k návrhu změny projektu, je příjemce povinen je předložit ve lhůtě do 10 kalendářních dnů od doručení žádosti poskytovatele; při překročení této lhůty je změna považována za odmítnutou.
4. Specifikace uznaných nákladů se stanoví v příloze č. 2 smlouvy v souladu s jejich vymezením dle článku 18, přílohy č. 3 smlouvy.
5. Poskytnutou podporu může příjemce-koordinátor a příjemce (příjemci), který/ří je/jsou výzkumnou organizací, použít výhradně na nehospodářské činnosti výzkumné organizace podle čl. 19 Rámce pro státní podporu výzkumu, vývoje a inovací (2022/C 414/01), a to způsobem, který je v souladu s poskytovatelem uznanými náklady projektu hrazenými z této podpory dle příloh č. 1 a 2 smlouvy.
6. Uzané náklady projektu celkem za dobu řešení projektu jsou **43 461 tis. Kč** (slovy: Čtyřicetřímilionůčtyřistašedesátjednatisíckorunčeských).  
Uzané náklady projektu celkem z účelových výdajů MK (z účelové podpory programu NAKI III) za dobu řešení projektu jsou **43 461 tis. Kč** (slovy: Čtyřicetřímilionůčtyřistašedesátjednatisíckorunčeských).
7. Účelová podpora projektu z programu NAKI III, kterou poskytovatel poskytne příjemci-koordinátorovi a příjemci (příjemcům) za celou dobu řešení je **43 461 tis. Kč** (slovy: Čtyřicetřímilionůčtyřistašedesátjednatisíckorunčeských).
8. Poskytovatel poskytne účelovou podporu dle odst. 7 tohoto článku příjemci-koordinátorovi a příjemci (příjemcům) přímým převodem z účtu poskytovatele na účet:  
příjemce-koordinátora **Národní muzeum**   
příjemce **Národní památkový ústav** 

příjemce **Národní knihovna České republiky**

příjemce **Knihovna AV ČR, v. v. i.**,

příjemce **Muzeum umění Olomouc, státní příspěvková organizace,**

9. Je-li příjemce-koordinátor a/nebo jeden z příjemců projektu organizační složka České republiky, poskytne příslušnou část účelové podpory tomuto příjemci-koordinátorovi a/nebo příjemci poskytovatel na základě žádosti o provedení rozpočtového opatření podle rozpočtových pravidel a stanoví mu podmínky za kterých má být tato podpora použita v souladu s ustanovením § 9 odst. 5 zákona č. 130/2002 Sb.
10. Rozdělení účelové podpory pro jednotlivé kalendářní roky řešení projektu a rozdělení účelové podpory mezi příjemce-koordinátora a/nebo příjemce projektu je uvedeno v příloze č. 2 této smlouvy.
11. Uzané náklady projektu celkem hrazené z účelových výdajů MK (účelové podpory programu NAKI III), z jiných veřejných zdrojů a neveřejných zdrojů v jednotlivých letech řešení projektu jsou (v tis. Kč):

Rok	Uzané náklady projektu (tis. Kč)					
	2023	2024	2025	2026	2027	celkem
Uzané náklady projektu <b>celkem</b>	6 623	9 406	8 479	10 865	8 088	<b>43 461</b>
- z toho:						
- uznané náklady projektu hrazené z účelových výdajů MK (účelové podpory programu NAKI III)	6 623	9 406	8 479	10 865	8 088	<b>43 461</b>
- uznané náklady projektu hrazené z jiných veřejných zdrojů	0	0	0	0	0	<b>0</b>
- uznané náklady projektu hrazené z jiných neveřejných zdrojů	0	0	0	0	0	<b>0</b>

z toho:

Rok	Uzané náklady projektu (tis. Kč)					
	2023	2024	2025	2026	2027	celkem
Uzané náklady projektu <b>příjemce-koordinátora: Národní muzeum</b>	2 279	3 279	2 888	3 049	2 688	<b>14 183</b>
- z toho:						
- uznané náklady projektu hrazené z účelových výdajů MK (účelové podpory programu NAKI III)	2 279	3 279	2 888	3 049	2 688	<b>14 183</b>
- uznané náklady projektu hrazené z jiných veřejných zdrojů	0	0	0	0	0	<b>0</b>
- uznané náklady projektu hrazené z jiných neveřejných zdrojů	0	0	0	0	0	<b>0</b>

Rok	Uzané náklady projektu (tis. Kč)					
	2023	2024	2025	2026	2027	celkem
Uzané náklady projektu <b>příjemce: Národní památkový ústav</b>	1 403	1 888	1 423	2 084	1 248	<b>8 046</b>
- z toho:						
- uznané náklady projektu hrazené z účelových výdajů MK (účelové	1 403	1 888	1 423	2 084	1 248	<b>8 046</b>



podpory programu NAKI III)						
- uznané náklady projektu hrazené z jiných veřejných zdrojů	0	0	0	0	0	<b>0</b>
- uznané náklady projektu hrazené z jiných neveřejných zdrojů (u podniků povinný spolupodíl podniku z vlastních neveřejných zdrojů)	0	0	0	0	0	<b>0</b>

Rok	Uznané náklady projektu (tis. Kč)					
	2023	2024	2025	2026	2027	celkem
Uznané náklady projektu <b>příjemce:</b> Národní knihovna České republiky	1 729	2 532	2 281	2 731	2 224	<b>11 497</b>
- z toho:						
- uznané náklady projektu hrazené z účelových výdajů MK (účelové podpory programu NAKI III)	1 729	2 532	2 281	2 731	2 224	<b>11 497</b>
- uznané náklady projektu hrazené z jiných veřejných zdrojů	0	0	0	0	0	<b>0</b>
- uznané náklady projektu hrazené z jiných neveřejných zdrojů (u podniků povinný spolupodíl podniku z vlastních neveřejných zdrojů)	0	0	0	0	0	<b>0</b>

Rok	Uznané náklady projektu (tis. Kč)					
	2023	2024	2025	2026	2027	celkem
Uznané náklady projektu <b>příjemce:</b> Knihovna AV ČR, v. v. i.	769	886	922	1 586	886	<b>5 049</b>
- z toho:						
- uznané náklady projektu hrazené z účelových výdajů MK (účelové podpory programu NAKI III)	769	886	922	1 586	886	<b>5 049</b>
- uznané náklady projektu hrazené z jiných veřejných zdrojů	0	0	0	0	0	<b>0</b>
- uznané náklady projektu hrazené z jiných neveřejných zdrojů (u podniků povinný spolupodíl podniku z vlastních neveřejných zdrojů)	0	0	0	0	0	<b>0</b>

Rok	Uznané náklady projektu (tis. Kč)					
	2023	2024	2025	2026	2027	celkem
Uznané náklady projektu <b>příjemce:</b> Muzeum umění Olomouc, státní příspěvková organizace	443	821	965	1 415	1 042	<b>4 686</b>
- z toho:						
- uznané náklady projektu hrazené z účelových výdajů MK (účelové podpory programu NAKI III)	443	821	965	1 415	1 042	<b>4 686</b>
- uznané náklady projektu hrazené z jiných veřejných zdrojů	0	0	0	0	0	<b>0</b>

- uznané náklady projektu hrazené z jiných neveřejných zdrojů (u podniků povinný spolupodíl podniku z vlastních neveřejných zdrojů)	0	0	0	0	0	0
---	---	---	---	---	---	---

**12. Poskytovatel neuznal následující náklady projektu: 0 tis. Kč.**

Příjemce-koordinátor a příjemce/příjemci se zavazují řešit projekt a dosáhnout jeho cílů a výsledků s uznanými náklady projektu.

**13. Nedojde-li v důsledku rozpočtového provizoria podle zvláštního právního předpisu k regulaci čerpání rozpočtu, bude účelová podpora na první rok řešení projektu poskytnuta příjemci-koordinátorovi a příjemci (příjemcům) do 60 kalendářních dnů ode dne nabytí účinnosti této smlouvy. V druhém a následujících letech řešení projektu bude účelová podpora příjemci-koordinátorovi a příjemci (příjemcům) poskytnuta dle této smlouvy každoročně do 30. dubna roku, v němž má být poskytnuta, za podmínky, že příjemce-koordinátor a příjemce (příjemci) řádně splnil závazky stanovené touto smlouvou, bylo provedeno průběžné roční hodnocení projektu a jeho uplatněných výsledků bez výhrad a s kladným výsledkem a že jsou do Informačního systému výzkumu, vývoje a inovací zařazeny údaje o projektu (IS VaVaI - CEP) v souladu se zákonem č. 130/2002 Sb.**

Poskytovatel bude poskytovat podporu (nedojde-li k regulaci čerpání rozpočtu podle zvláštního právního předpisu) v daném roce jednou platbou (převodem z účtu poskytovatele na účet příjemce) pro neinvestiční a jednou platbou pro investiční část podpory, pokud je součástí schváleného rozpočtu výdajů pro příslušného příjemce-koordinátora/příjemce. U státních příspěvkových organizací zřizovaných poskytovatelem, pokud jsou příjemcem-koordinátorem/příjemcem(cí) podpory si poskytovatel vyhrazuje právo poskytnout podporu ve více platbách, pokud část podpory podléhá mzdové regulaci a mzdové limity nejsou pro daný rok a typ příjemce dostačující. První část platby bude poskytnuta do 30. dubna daného roku a část podléhající mzdové regulaci (prostředky na platy a ostatní osobní náklady nad platný mzdový limit daného roku) bezodkladně po úpravě mzdového limitu ze strany Ministerstva financí.

Dojde-li v důsledku rozpočtového provizoria podle zvláštního právního předpisu k regulaci čerpání rozpočtu, pak je poskytovatel oprávněn zvolit jeden nebo více z následujících postupů:

- a) písemně příjemci-koordinátorovi oznámit, že příslušnou část podpory neposkytne ve stanovené lhůtě a je-li tak možné, uvede jinou lhůtu, kdy bude příjemci/příjemci-koordinátorovi tato část podpory poskytnuta,
- b) písemně příjemci-koordinátorovi navrhnout změnu závazných parametrů řešení projektu
- c) smlouvu o poskytnutí podpory vypovědět

**14. Pokud poskytovatel neobdrží ve stanoveném termínu podklady k provedení průběžného hodnocení za příslušný rok řešení projektu, nebo bude-li jejich obsah vadný, příjemce-koordinátor ve spolupráci s příjemcem(cí) zajistí jejich opravu/doplnění v náhradním termínu stanoveném poskytovatelem. Pokud i poté pro přetrvávající závažné nedostatky v předložených podkladech pro hodnocení nebude možné provést průběžné hodnocení poskytovatele v řádném termínu do 31. 1. roku následujícího, bude průběžné hodnocení provedeno po předložení bezvadných podkladů, a to v náhradním termínu do 30. dubna**

roku následujícího. Tento odklad bude mít za následek neposkytnutí podpory na rok následující po hodnoceném období, a to do doby, kdy bude možné hodnocení poskytovatele provést. V takovém případě není poskytovatel vázán lhůtou pro poskytnutí podpory v druhém a následujících letech dle odst. 13 tohoto článku a podporu poskytne až po provedení průběžného hodnocení v náhradním termínu.

15. Poskytovatel si vyhrazuje právo provést nezbytné úpravy výše uvedené účelové podpory pro jednotlivé roky řešení projektu v závislosti na výsledcích průběžných hodnocení projektu a v závislosti na objemu disponibilních prostředků poskytovatele dle vládou a Poslaneckou sněmovnou Parlamentu ČR schváleného rozpočtu výdajů na výzkum, experimentální vývoj a inovace pro příslušný kalendářní rok a program NAKI III.
16. Použije-li příjemce-koordinátor a/nebo příjemce (příjemci) účelovou podporu nebo její část na jiný účel, než stanoví tato smlouva, bude poskytovatel postupovat v souladu s ustanovením § 44 a § 44a zákona č. 218/2000 Sb., o rozpočtových pravidlech a o změně některých souvisejících zákonů (rozpočtová pravidla), ve znění pozdějších předpisů; neoprávněné použití nebo zadržetí účelové podpory bude posuzováno jako porušení rozpočtové kázně.
17. V průběhu řešení projektu nemá/nemají příjemce-koordinátor a/nebo příjemce (příjemci) nárok na změnu výše uznaných nákladů projektu schválených poskytovatelem nebo na změnu výše účelové podpory z programu NAKI III.

### **Článek 3a**

#### **Podmínky pro poskytnutí účelové podpory pro příjemce, který je podnikem (nevýzkumnou organizací)**

1. Příjemce, který je podnikem (nevýzkumnou organizací) je povinen v souladu s článkem 3 odst. 11 této smlouvy v každém roce řešení projektu vložit svůj povinný spolupodíl z jiných neveřejných zdrojů. Částečné plnění této povinnosti není splněním závazku a bylo by na něj nahlíženo stejně, jako by povinnost vůbec nesplnil.
2. Splnění povinnosti dle odst. 1 tohoto článku prokáže takový příjemce nejpozději do 1. března každého roku podpory poskytovateli tím, že mu písemně oznámí, k jakému datu a v jaké výši tento podíl vložil na účet, na kterém vede v rámci účetnictví pro projekt dle příloh č. 1 a č. 2 oddělenou evidenci o příjmech a výdajích/nákladech a v jejímž rámci sleduje výdaje nebo náklady hrazené z poskytnuté podpory poskytovatelem.
3. Nesplnění této povinnosti v plné výši povinného spolupodílu nebo nedodržení termínu pro prokázání této povinnosti poskytovateli bude považováno za porušení rozpočtové kázně.

### **Článek 4**

#### **Zprávy o řešení projektu a výkazy o skutečném čerpání účelové podpory**

1. Zprávy o řešení projektu a výkazy skutečného čerpání účelové podpory za příslušný rok řešení projektu, tabulky čerpání účelové podpory za příslušný rok řešení projektu a zdůvodnění nečerpání účelové podpory za příslušný rok řešení projektu (dále jen „výkazy čerpání“), které podle této smlouvy příjemce-koordinátor předkládá poskytovateli, se předkládají v jednom vyhotovení, nestanoví-li poskytovatel jiný počet. Způsob a formát

doručení jsou stanoveny poskytovatelem příjemci-koordinátorovi nejpozději do 30. září příslušného roku podpory.

2. Příjemce-koordinátor/příjemce je povinen provést zúčtování poskytnuté podpory (dotace) za předchozí kalendářní rok a poskytovatel je povinen provést monitoring čerpání této poskytnuté podpory. **Vzájemné zápočty přečerpaných a nedočerpaných nákladových položek** při dodržení celkové výše poskytnuté neinvestiční/investiční podpory **jsou vyloučeny** a vyúčtování se provádí na jednotlivé řádky rozpočtu projektu označené A1-E dle platného znění smlouvy a jejích příloh.
3. Příjemce-koordinátor/příjemce **předloží poskytovateli následujících výkazy a tabulky čerpání za příslušný rok řešení projektu k 25. lednu roku následujícího po poskytnutí účelové podpory:**
  - a) výkaz skutečného čerpání osobních nákladů a výdajů – prostředky na platy zaměstnanců,
  - b) výkaz skutečného čerpání osobních nákladů a výdajů – prostředky na ostatní osobní náklady (OON) a dále autorské honoráře a stipendia, pokud jsou projektem plánovány,
  - c) výkaz skutečného čerpání věcných nákladů a výdajů za období 1. ledna - 31. prosince (v prvním roce řešení za období od zahájení řešení projektu do 31. prosince) roku poskytnutí účelové podpory,
  - d) tabulky čerpání rozpočtu členěné podle subjektivity příjemce-koordinátora/příjemce,
  - e) zdůvodnění nedočerpaných prostředků podpory za příslušný rok, které budou předmětem vypořádání se státním rozpočtem.
4. Výkazy čerpání musí být autorizovány osobou kompetentní za vyúčtování projektu či jeho části ve společných projektech typu D/K. Příjemce-koordinátor/příjemce je povinen o výkazech čerpání informovat řešitele příjemce (GP), odpovědnou osobu ekonomického úseku příjemce-koordinátora/příjemce, koordinátora/administrátora projektu na straně příjemce-koordinátora/příjemce, je-li určen.
5. Výkazy čerpání budou vedeny následujícím způsobem:

**a) Osobní náklady nebo výdaje**

U mezd a platů členů řešitelského týmu (položky rozpočtu A1), ostatních osobních nákladů (položky rozpočtu A2) a autorských honorářů (položky rozpočtu A3) budou výkazy čerpání vedeny jmenovitě tak, aby bylo možné ztotožnit konkrétní výdaj s osobou uvedenou v rozpočtu projektu.

U dalších pracovníků (položky rozpočtu A1 a položky rozpočtu A2) a stipendií (položky rozpočtu A4) budou výkazy čerpání vedeny souhrnně.

U povinných zákonných odvodů (rozpočtová položka A5) a přidělu do fondu kulturních a sociálních potřeb - FKSP (rozpočtová položka A6) se jejich skutečné čerpání uvádí jako sumární objem do tabulky čerpání rozpočtu členěné podle subjektivity příjemce-koordinátora/příjemce.

**b) Věcné náklady nebo výdaje**

U nákladů na pořízení dlouhodobého hmotného a dlouhodobého nehmotného majetku (položky rozpočtu B1-B2), nákladů na pořízení drobného hmotného a drobného nehmotného majetku (položky rozpočtu B3 - B4), přímých neinvestičních nákladů - provoz majetku zakoupeného mimo projekt (položky rozpočtu C1), přímých neinvestičních nákladů - materiál (položky rozpočtu C2), u přímých neinvestičních

nákladů - cestovné (položky rozpočtu C3), přímých neinvestičních nákladů - zveřejňování výsledků (položky rozpočtu C4), u nákladů nebo výdajů na služby (položky rozpočtu D) a u doplňkových (režijních) nákladů nebo výdajů (položky rozpočtu E) bude výkaz čerpání v příslušné skupině (B/C/D/E) obsahovat specifikaci položek, které odpovídají rozpočtu projektu.

Příjemce-koordinátor/příjemce nepředkládá společně s podklady dle odst. 3-5 tohoto článku kopie účetních dokladů.

V případě pochybností na straně poskytovatele o správnosti obsahu předložených podkladů dle odst. 3-5 tohoto článku, je povinností příjemce-koordinátora/příjemce podat vysvětlení, opravu výkazu nebo tabulky nebo na výzvu poskytovatele doložit kopii účetního dokladu k dané položce tak, aby poskytovatel mohl potvrdit použití podpory na daný účel, či použití podpory neuznat, a tím stanovit budoucí povinnost vrácení prostředků do státního rozpočtu.

6. Postup dle odst. 5 tohoto nemění právo poskytovatele provést veřejnosprávní kontrolu na místě, kde si kontrolní skupina vyžádá účetní doklady přímo a tyto ověří s reportovanými údaji poskytovateli.
7. Ta část účelové podpory, která ke dni 31. prosince příslušného roku podpory nebyla příjemcem-koordinátorem/příjemcem na stanovený účel použita, bude poskytovateli vrácena s výjimkou příjemce-koordinátora/příjemce, který je:
  - a) veřejnou výzkumnou institucí, jež může v souladu s § 26 odst. 2 zákona č. 341/2005 Sb., o veřejných výzkumných institucích, ve znění pozdějších předpisů, převést prostředky v objemu do 5 % poskytnuté roční podpory do fondu účelově určených prostředků k účelnému využití v následném období řešení projektu,
  - b) veřejnou vysokou školou, jež může v souladu s § 18 odst. 9 až 11 zákona 111/1998 Sb., o vysokých školách, ve znění pozdějších předpisů, převést prostředky v objemu do 5 % poskytnuté roční podpory do fondu účelově určených prostředků k účelnému využití v následném období řešení projektu,
  - c) státní příspěvkovou organizací zřizovanou poskytovatelem (SPO MK) u níž je přípustné ponechání k 31. prosinci příslušného roku podpory objektivně nevyužitelných prostředků poskytnuté podpory na účtu dlouhodobých záloh na straně SPO MK a jejich využití ke stejnému účelu popsánému v projektu, a to v roce následujícím. Podmínkou tohoto postupu je, že výše, konkrétní účel, určení rozpočtové položky uznaných nákladů v projektu a řádné zdůvodnění nedočerpání bude prostřednictvím příjemce-koordinátora poskytovateli nejpozději k 30. září příslušného roku podpory písemně sděleno, a ten s tímto postupem vysloví písemně souhlas. Uvedený postup není přípustný u nedočerpaných nákladů a výdajů na platy a ostatní osobní náklady, jejichž čerpání se promítá do čerpání mzdových limitů jakožto závazného (průřezového) rozpočtového ukazatele pro daný rok podpory. Uvedený postup není přípustný u realizovaných nákladů a výdajů dle projektu (např. pořízení komodity, služby, čerpání cestovného) v nižším objemu, nežli byl plán uznaných nákladů uvedený v projektu v platném znění. Není-li účelné a hospodárné jejich využití pro projekt, budou na účtu dlouhodobých záloh vedeny jako vratky do doby vypořádání se státním rozpočtem.
8. **Nevyužité prostředky, které nebude možné převést do fondů/záloh dle odst. 7 tohoto článku, pro jejich další účelné využití v projektu v roce/letech následujících,**

**v objemu 3 % a více z celkové výše poskytnuté podpory daného roku, je příjemce-koordinátor/příjemce povinen vrátit na účet poskytovatele, ze kterého byly prostředky uvolněny, a to na základě uzavřeného dodatku této smlouvy o snížení uznaných nákladů projektu a poskytnuté účelové podpory o nečerpané prostředky Příjemcem-koordinátorem/příjemcem k 31. prosinci účelně nevyužité a nevyčerpané prostředky poskytnuté podpory ke schváleným uznaným nákladům projektu za daný rok řešení projektu (vratky) podléhají vypořádání se státním rozpočtem v termínech stanovených vyhláškou MF č. 367/2015 Sb., o zásadách a lhůtách finančního vypořádání vztahů se státním rozpočtem, státními finančními aktivy a Národním fondem (vyhláška o finančním vypořádání), v platném znění. Finanční vypořádání se provede k 31. prosinci roku, v němž byl projekt ukončen, a to tak, že nevyčerpané prostředky poskytnuté podpory za celou dobu řešení budou odvedeny na **depozitní účet poskytovatele** s var. symbolem platby **582023** v termínu stanoveném poskytovatelem (obvykle do 15. února roku následujícího po ukončení řešení a podpory projektu).**

9. Nestanoví-li poskytovatel jinak, předloží příjemce-koordinátor poskytovateli souhrnnou písemnou roční průběžnou zprávu o řešení projektu, plnění cílů projektu, dosažených a uplatněných výsledcích (ve struktuře přílohy č. 1 zprávy) a přílohu č. 2- specifikaci místa a účelu (s odůvodněním) konání tuzemských a zahraničních služebních cest pro druhý a další roky řešení projektu v členění podle všech účastníků smlouvy v roli příjemce-koordinátora /příjemce projektu do 15. 11. za uplynulé období. Zpráva a předložené uplatněné výsledky budou podrobeny kontrole – hodnocení poskytovatele.
10. Nestanoví-li poskytovatel jinak, předloží příjemce-koordinátor poskytovateli závěrečnou zprávu o realizaci projektu a všech dosažených uplatněných výsledcích projektu za celou dobu řešení (ve struktuře přílohy č. 1 zprávy) do 30. 1. 2028.
11. Bude-li řešení projektu ukončeno před termínem 31. 12. 2027, platí, že závěrečná zpráva a vyúčtování poskytnuté podpory za daný kalendářní rok pro období od 1. ledna roku řešení (v 1. roce řešení od zahájení řešení projektu) do termínu předčasného zastavení projektu budou příjemcem-koordinátorem předloženy nejpozději do 30 kalendářních dnů od data, ke kterému byl projekt předčasně ukončen.

## **Článek 5**

### **Práva k výsledkům a využití výsledků**

1. Přístupová práva k výsledkům a k využití výsledků z řešení projektu vymezují ustanovení článků 9 – 13, přílohy č. 3 této smlouvy.
2. Majetková práva jsou vymezena v článku 14, přílohy č. 3 této smlouvy.
3. Příjemce-koordinátor pět let po ukončení řešení projektu předkládá každoročně k 31. 12. poskytovateli údaje o Plnění plánu uplatnění výsledků (Plnění PUV) za daný rok, a to i v případě, že v něm nedošlo při využití výsledku/výsledků k žádným změnám. Neplnění této povinnosti může mít za následek vyloučení příjemce-koordinátora a všech příjemců z dalších veřejných soutěží ve výzkumu, experimentálním vývoji a inovacích vyhlášených poskytovatelem.

## Článek 6

### Důsledky porušení povinností příjemce-koordinátora/příjemce

1. Porušení povinností příjemce-koordinátora příjemce se dělí na:
  - a) porušení rozpočtové kázně, které má za následek podání podnětu k zahájení řízení o porušení rozpočtové kázně,
  - b) porušení povinností příjemce, které nemá za následek přímé ohrožení úspěšného dokončení projektu a kde poskytovatel může uplatnit smluvní pokutu.
2. O porušení rozpočtové kázně se jedná zejména v případech, kdy příjemce-koordinátor/příjemce porušil následující povinnosti:
  - a) čerpat a využívat podporu v souladu s pravidly poskytnutí podpory, zejména využívat podporu na uznané náklady v souladu s návrhem projektu – při porušení se odvádí až 100 % takto neoprávněně použité podpory,
  - b) úspěšně ukončit projekt, tj. dosáhnout do ukončení řešení projektu nejméně 80 % všech aplikačních a 80 % všech publikačních výsledků uvedených ve smlouvě - při porušení se odvádí x Kč z celkové podpory s tím, že x se stanoví tak, že počet všech aplikačních výsledků je roven 75 % celkové podpory a počet všech publikačních výsledků je roven 25 % celkové podpory (z celkové podpory se pak zjistí průměrné náklady jednoho aplikačního a jednoho publikačního výsledku a počet nedosažených výsledků se tak vyčíslí jako x.),
  - c) vést v účetnictví oddělenou účetní evidenci uznaných nákladů nebo výdajů, poskytnuté podpory projektu a v případě účasti podniku i vlastního vloženého spolupodílu z neveřejných zdrojů, financovaných z prostředků určených k řešení projektu pro každý jednotlivý projekt, a v případě daňové evidence oddělenou evidenci příjmů a nákladů projektu - při porušení se odvádí až 100 % veškeré dosud poskytnuté podpory,
  - d) zaplatit udělenou smluvní pokutu - při porušení se odvádí 100 % částky odpovídající stanovené smluvní pokutě,
  - e) předložit společně se závěrečnou zprávou Plán uplatnění výsledků aplikovaného výzkumu anebo řádné odůvodnění (čestné prohlášení o využití výsledků), zejména pokud příjemce bude jediným uživatelem výsledku projektu - při porušení se odvádí 5 % veškeré dosud poskytnuté podpory,
  - f) pět let po ukončení řešení projektu poskytovat údaje o Plnění plánu uplatnění výsledků (Plnění PUV) podle článku 22 odst. 2 přílohy č. 3 Smlouvy/Podmínek OSS - při porušení se odvádí až 100 % celkové podpory.
3. Při porušení následujících povinností příjemce-koordinátora/příjemce, které nemá za následek přímé ohrožení úspěšného dokončení projektu, může být uplatněna smluvní pokuta za den prodlení nebo za jednotlivé porušení:
  - a) písemně informovat poskytovatele o veškerých změnách, týkajících se jeho osoby, o změnách projektu, a dále o jakýchkoliv dalších změnách a skutečnostech, které by mohly mít vliv na řešení a cíle projektu nebo změnu údajů zveřejňovaných v IS VaVaI, a o tom, že jeho osoba přestal splňovat podmínky způsobilosti, které nastaly v době ode dne nabytí účinnosti smlouvy do 7 kalendářních dnů ode dne, kdy se o

takové skutečnosti dozvěděl – při porušení je smluvní pokuta 5.000,- Kč za každé takové jednotlivé porušení,

- b) plnit závazky z povinné publicity projektu, zahrnující zejm. povinnost při prezentaci informací o řešeném projektu s podporou MK či o jeho výsledcích v hromadných sdělovacích prostředcích či jiným způsobem, informovat přiměřeným způsobem o tom, že projekt byl realizován s podporou MK s tím, že jako hlavní partneři projektu mohou být uvedeni pouze Ministerstvo kultury jako hlavní poskytovatel a příjemci projektu jako jeho řešitelé, ostatní subjekty (např. v případě poskytnutí prostor pro prezentaci výsledků apod.) mohou být uvedeni jen jako další partneři, a to na všech materiálech i ve všech typech médií, které se k projektu či jeho výsledkům a výstupům vztahují, a dále zřídit při zahájení řešení projektu webovou stránku pro daný projekt, kde budou uvedeny základní a aktuální informace o projektu, jeho řešení a dosažených výsledcích, včetně na první pohled viditelné dedikace na program NAKI III – při porušení je smluvní pokuta 50.000,- Kč za každé takové jednotlivé porušení,
- c) předkládat úplné zprávy a další relevantní informace v souladu s touto smlouvou – při porušení je smluvní pokuta 500,- Kč za každý započatý den prodlení, maximálně však 50.000 Kč za jednotlivé porušení,
- d) uvádět informace, které nejsou zmatečné a zajistit, že veškeré informace uváděné ve zprávách či jiných zasílaných dokumentech nejsou v rozporu se skutečným stavem - při porušení je smluvní pokuta 5.000,- Kč za každé takové jednotlivé porušení,
- e) poskytovat veškerou součinnost při kontrolách, případně zajistit součinnost dalšího účastníka - při porušení je smluvní pokuta 5.000,- Kč za každé takové jednotlivé porušení,
- f) dodržovat další stanovené lhůty - při porušení je smluvní pokuta 500,- Kč za každý započatý den prodlení, maximálně však 50.000 Kč za jednotlivé porušení.

## **Článek 7**

### **Spory smluvních stran**

Spory smluvních stran, vznikající z této smlouvy a v souvislosti s ní, budou rozhodovány příslušným soudem.

## **Článek 8**

### **Používané právo**

1. Tato smlouva se řídí právním řádem České republiky.
2. Vztahy touto smlouvou neupravené se řídí zákonem č. 130/2002 Sb. a zákonem č. 89/2012 Sb.

## **Článek 9**

### **Zvláštní ustanovení**

Příjemce-koordinátor a příjemce(ci) vyvinou veškeré nezbytné úsilí, aby dosáhli cílů uvedených v projektu a splnili veškeré závazky vůči poskytovateli.



## Článek 10

### Změny

1. Tato smlouva a její přílohy mohou být změněny pouze písemnými, po sobě vzestupně číslovanými dodatky podepsanými zmocněnými zástupci všech smluvních stran. Ústní dohody nejsou pro smluvní strany závazné.
2. Nestanoví-li tato smlouva jinak, musí být zdůvodněná žádost o změnu smlouvy formou písemného dodatku doručena poskytovateli v příslušném kalendářním roce řešení projektu nejpozději do 30. září.
3. Příjemce je povinen navrhované změny promítnout do všech následujících let řešení projektu.
4. Změna projektu spočívající ve změně osob uvedených v řešitelském týmu z důvodu jejich vytíženosti v jiném projektu či jiné výzkumné aktivitě je nepřípustná a poskyvatel takové žádosti nevyhoví. Jedná se o neakceptovatelný důvod pro změnu projektu, protože podle článku 5.1. odst. 5 písm. i) zadávací dokumentace se příjemce podáním návrhu projektu do veřejné soutěže ve výzkumu, experimentálním vývoji a inovacích k programu NAKI III zavázal, že navržené rozsahy prací (úvazky) umožní osobám řešitelů/ ostatních řešitelů řešit všechny projekty, na nichž se podílí.

## Článek 11

### Závěrečná ustanovení

1. Nedílnou součástí této smlouvy jsou následující přílohy:
  - a) příloha č. 1 – Návrh projektu programu NAKI III (Projekt),
  - b) příloha č. 2 – Rozpočet projektu,
  - c) příloha č. 3 – Všeobecné podmínky.
2. Příjemce-koordinátor a každý jednotlivý příjemce tímto prohlašují a svým podpisem potvrzují, že se s touto smlouvou a všemi jejími přílohami řádně seznámili a že s jejich obsahem souhlasí.
3. Tato smlouva je vyhotovena v elektronické podobě, přičemž každá ze smluvních stran obdrží její elektronický originál.



poskyvatel

**Česká republika – Ministerstvo kultury**

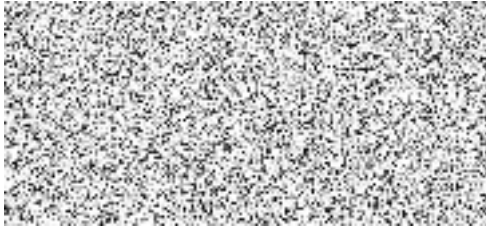
(elektronicky podepsáno)



příjemce-koordinátor

**Národní muzeum**

(elektronicky podepsáno)



příjemce

**Národní památkový ústav**

(elektronicky podepsáno)



příjemce

**Národní knihovna České republiky**

(elektronicky podepsáno)



příjemce

**Knihovna AV ČR, v. v. i.**

(elektronicky podepsáno)



příjemce

**Muzeum umění Olomouc,  
státní příspěvková organizace**

(elektronicky podepsáno)