



LESY ČESKÉ REPUBLIKY, S.P.



LCR1490637

SML- _____ - _____ - _____

RÁMCOVÁ KUPNÍ SMLOUVA NA DODÁVKY DŘÍVÍ č. 2023/P/99/030102

dle ustanovení § 2079 a násl. zákona č. 89/2012 Sb., občanský zákoník, ve znění pozdějších předpisů (dále jen „občanský zákoník“)

Lesy České republiky, s.p.

se sídlem Přemyslova 1106/19, Nový Hradec Králové, 500 08 Hradec Králové

IČO: 421 96 451

DIČ: CZ42196451

zapsaný v obchodním rejstříku vedeném Krajským soudem v Hradci Králové, oddíl AXII, vložka 540

zastoupený: Ing. Radovanem Srbou, obchodním ředitelem

(dále jako „*prodávající*“) na straně jedné

a

Pila MSK, a.s.

se sídlem č.p. 970, 756 06 Velké Karlovice

IČO: 47677961

DIČ: CZ47677961

zapsaná v obchodním rejstříku vedeném u Krajského soudu v Ostravě, oddíl B, vložka 937

zastoupená: Ing. Mariánem Koniarem, předsedou představenstva

bankovní spojení: Československá obchodní banka, a.s.

č. účtu: 008010-0409042273/0300

(dále jako „*kupující*“) na straně druhé

(prodávající a kupující dále též společně jako „*smluvní strany*“ a každý jednotlivě jako „*smluvní strana*“)

uzavírají níže uvedeného dne, měsíce a roku tuto Rámcovou kupní smlouvu na dodávky dříví (dále jen „*smlouva*“):

I.

Předmět smlouvy

1. Prodávající se touto smlouvou zavazuje dodávat kupujícímu níže specifikované dříví a převádět na něj k tomuto dříví vlastnické právo; kupující se touto smlouvou zavazuje dříví od prodávajícího odebírat a platit za něj ujednanou kupní cenu, a to vše v souladu s podmínkami ujednanými v této smlouvě a smlouvách dílčích, dále zejména v souladu s ročními a čtvrtletními dodatky k této smlouvě a rovněž v souladu s Doporučenými pravidly pro měření a třídění dříví v České republice platnými od 1. 1. 2008 (dále jen „DP“) a Incoterms 2020. Pro vyloučení pochybností smluvní strany shodně konstatují, že dílčí

smlouvou se pro účely této smlouvy rozumí každá jednotlivá dodávka dříví. V případě rozporu mezi ujednáními obsaženými v této smlouvě, ročním dodatku a čtvrtletním dodatku platí, že ujednání jsou závazná v tomto pořadí: 1/čtvrtletní dodatek, 2/ roční dodatek, 3/ tato smlouva.

2. Smluvní strany ujednaly, že k této smlouvě budou uzavírány pro každý kalendářní rok účinnosti této smlouvy písemné roční dodatky, v nichž bude ujednáno zejména množství dodávaného a odebíraného dříví v předmětném kalendářním roce (dle jednotlivých sortimentů), popř. technická specifikace dříví (bude-li odlišná od ujednání této smlouvy) a další podmínky, za nichž bude dříví kupujícímu dodáváno a jím odebíráno, vše vždy pro příslušný kalendářní rok.
3. Roční dodatky dle předchozího odstavce budou uzavírány vždy na období jednoho kalendářního roku, tj. dodatek na období od 1. 1. 2024 do 31. 12. 2024 bude uzavřen nejpozději do 31. 12. 2023 a roční dodatek na období od 1. 1. 2025 do 31. 12. 2025 bude uzavřen nejpozději do 31. 12. 2024. Roční dodatek pro rok 2023 je uzavírán společně s touto smlouvou.
4. Smluvní strany dále ujednaly, že v rámci každého kalendářního roku účinnosti této smlouvy budou mezi smluvními stranami dále uzavírány čtvrtletní dodatky, v nichž bude ujednána zejména kupní cena za jednotlivé sortimenty dříví, dále množství dříví (v rámci množství sjednaného písemným ročním dodatkem ke smlouvě) a popř. jeho technická specifikace (bude-li odlišná od specifikace ujednané ročním dodatkem), vše vždy pro příslušné kalendářní čtvrtletí. Čtvrtletní dodatek pro období I. kalendářního čtvrtletí každého roku bude zpravidla součástí ročního dodatku smluvními stranami uzavíraného pro každý kalendářní rok účinnosti smlouvy ve smyslu odst. 2 a odst. 3 tohoto článku smlouvy.
5. Smluvní strany dále ujednaly, že množství dříví dodávané/odebírané v jednotlivých kalendářních čtvrtletích bude stanoveno výlučně prodávajícím, přičemž platí, že nebude-li mezi smluvními stranami ujednáno v rámci čtvrtletního dodatku jinak, množství dříví stanovené prodávajícím pro příslušné kalendářní čtvrtletí nesmí být vyšší než 30 % či nižší než 20 % z množství dříví ujednaného příslušným ročním dodatkem.

(Příklad: ročním dodatkem je pro rok 2024 ujednáno množství 10.000 m³; nebude-li dohoda smluvních stran, prodávající stanoví množství dodávaného/odebíraného dříví v každém kalendářním čtvrtletí jednostranně tak, že toto množství může prodávající stanovit v rozmezí 20 % z 10.000 až 30 % z 10.000, tj. v rámci čtvrtletního dodatku prodávající stanoví, nebude-li dohoda smluvních stran, čtvrtletní množství dodávaného/odebíraného dříví v rozmezí 2.000 m³ - 3.000 m³)

6. Specifikace dříví: viz příloha č. 1 smlouvy, která je její nedílnou součástí.

7. Předpokládané celkové rámcové množství po dobu trvání smlouvy:

- rok 2023 - ██████████ m³
- rok 2024, rok 2025:
- 16,944 % sortiment KPZ/výběr z vlákniny, dřevina SM/JD,

a to z celkového ročního množství dříví určeného prodávajícím pro přímý prodej v tuzemsku v příslušném kalendářním roce pro danou dřevinu a sortiment. Uvedené množství dříví (vyjádřené v %) je pouze orientační (předpokládané) a pro kalendářní rok 2024 a 2025 se může lišit v závislosti na objemu zpracovatelských kapacit v ČR a v závislosti na vlastních zdrojích prodávajícího v dotčeném kalendářním roce.

Dodávky dříví budou během účinnosti této smlouvy realizovány na základě ročních písemných dodatků uzavíraných k této smlouvě ve smyslu odst. 2 a odst. 3 tohoto článku smlouvy, kterými bude mimo jiné ujednáno množství dříví dodávané/odebírané v příslušném kalendářním roce.

8. Kterákoli ze smluvních stran je během kalendářního roku oprávněna písemně oznámit druhé smluvní straně, že dodá/odebere menší množství dříví oproti množství ujednanému ročním dodatkem pro příslušný kalendářní rok. Oznámení lze učinit pouze 1x/kalendářní rok, a to nejvýše v rozsahu -10 % z množství dříví, které má být v příslušném kalendářním roce ještě dodáno/ odebráno. Množství dříví, které v příslušném kalendářním roce nebylo dodáno/odebráno na základě písemného oznámení dle tohoto odstavce, zaniká uplynutím příslušného kalendářního roku (v němž došlo k oznámení) bez dalšího povinnosti toto množství dodat/odebrat, nebude-li smluvními stranami ujednáno jinak. Žádné smluvní straně z toho nevzniká vůči druhé smluvní straně jakýkoli nárok.

(Příklad: ročním dodatkem bylo ujednáno dodání/odebrání 10.000 m³ pro rok 2024. Dne 20. 9. 2024 smluvní strana doručila druhé smluvní straně písemné oznámení o snížení množství dodávaného/odebíraného dříví o 10 %. Těchto 10 % bude vypočteno z množství dříví, které zbývá od 20. 9. 2024 do 31. 12. 2024 dodat/odebrat, nikoli z ročního množství dříví ujednaného ročním dodatkem pro rok 2024. Požadavek na snížení množství dříví je smluvní strana oprávněna učinit pouze 1x/kalendářní rok)

9. Další podmínky dodávek dříví dle této smlouvy, zejména doprava, dodací podmínky včetně způsobu dodání (kamion, vagón) a převzetí dříví, způsobu přejímky, parita, identifikátory dodávky, platební podmínky a fakturace včetně DUZP: viz zejména čl. IV. smlouvy a příloha č. 1 smlouvy, která je její nedílnou součástí.
10. Smluvní strany ujednaly, že v každém kalendářním čtvrtletí, kdy trvá kalamitní stav, je kupující povinen odebrat od prodávajícího množství dříví sjednané pro příslušné kalendářní čtvrtletí čtvrtletním dodatkem + 20 %. Pro účely povinnosti kupujícího odebírat po dobu kalamitního stavu dle tohoto odstavce od prodávajícího zvýšené množství dříví (+ 20 % každé kalendářní čtvrtletí) se kalamitním stavem rozumí situace, kdy prodávající vyhlásí na jím spravovaném území (celoplošně) zákaz mýtních úmyslných těžeb.

V takovém případě bude cena dříví odebraného kupujícím nad rámec množství sjednaného pro příslušné kalendářní čtvrtletí čtvrtletním dodatkem sjednána dohodou smluvních stran. Pro bezprostředně nadcházející kalendářní čtvrtletí (poté, co byl vyhlášen prodávajícím kalamitní stav) platí, že cena za veškeré dříví, které bude kupující povinen od prodávajícího v takovém kalendářním čtvrtletí odebrat bude sjednána v režimu čtvrtletních dodatků dle této smlouvy a bude již jen jedna za veškeré dodávky dříví uskutečněné v daném kalendářním čtvrtletí (tj. zvýšené množství dříví bude i nadále odebíráno, nicméně již nebude sjednávána zvláštní cena za odebrání „jen“ zvýšeného množství dříví, ale za veškeré množství v daném kalendářním čtvrtletí).

Množství dříví, které bude prodávajícím dodáno a kupujícím odebráno v režimu kalamitního stavu nad rámec množství sjednaného pro příslušné kalendářní čtvrtletí čtvrtletním dodatkem se nezapočítává na plnění ročního množství dříví ujednaného ročním dodatkem pro příslušný kalendářní rok.

II.

Certifikace

1. Prodávající prohlašuje, že dodané dříví:
 - nepochází z kontroverzních zdrojů (nelegální těžba jako např. těžba v lesních oblastech s těžbou přísně zakázanou zákonem nebo kde je plánován zákonný zákaz těžby),
 - není zatíženo žádnými břemeny či právy třetích osob,
 - bylo vytěženo a získáno výhradně na území ČR v lesních porostech s právem hospodaření prodávajícího v souladu s platnými předpisy.
2. Číslo certifikátu C-o-C řetězce PEFC a čísla jednotlivých osvědčení TUH PEFC jsou dostupná na webových stránkách prodávajícího <https://lesycr.cz/o-nas/certifikace-lesu-pefc/>.

III.

Kupní cena (cena dříví)

1. Ceny dříví budou ujednávány formou písemných čtvrtletních dodatků k této smlouvě, vždy na každé kalendářní čtvrtletí; dodatky budou uzavírány vždy do konce kalendářního měsíce předcházejícího čtvrtletí, na které se ceny dříví sjednávají, tj. do konce měsíce března bude uzavřen dodatek pro II. čtvrtletí, resp. do konce měsíce června pro III. čtvrtletí, do konce měsíce září pro IV. čtvrtletí, do konce měsíce prosince pro I. čtvrtletí roku následujícího. Čtvrtletní dodatek pro období I. kalendářní čtvrtletí r. 2023, obsahující mimo jiné ujednání o ceně dříví na I. kalendářní čtvrtletí r. 2023, je uzavírán společně s touto smlouvou, resp. jako součást ročního dodatku uzavíraného na rok 2023.
2. Pro případ, že k uzavření dodatku o ceně dříví nedojde v termínu dle předchozího odstavce, tj. do konce kalendářního měsíce předcházejícího čtvrtletí, na které se ceny dříví sjednávají,

(další) dodávky dříví budou po tomto termínu uskutečňovány nejdéle do konce kalendářního čtvrtletí, na které smluvní strany nedosáhly shody o ceně, v rozsahu 50 % z množství dříví připadajícího na jedno kalendářní čtvrtletí v daném roce, kdy množství připadající na jedno kalendářní čtvrtletí v daném roce se stanoví jako $\frac{1}{4}$ celkového ročního množství dříví ujednaného smluvními stranami ročním dodatkem pro daný kalendářní rok; pro dodávky dříví uskutečněné do konce kalendářního čtvrtletí, na které smluvní strany nedosáhly shody o ceně, platí, že cenou takto dodaného dříví je cena, která platila, resp. byla smluvními stranami ujednána, pro předcházející kalendářní čtvrtletí (kupní cena naposledy smluvními stranami ujednaná). V případě, že smluvní strany neuzavřou čtvrtletní dodatek o ceně dříví ani pro kalendářní čtvrtletí následující, smlouva zaniká ke dni následujícímu po dni, k němuž takové kalendářní čtvrtletí uplyne.

O nerealizovaný objem dodávek dříví bude poníženo celkové roční množství dříví ujednané příslušným ročním dodatkem, resp. prodávající není povinen v tomto rozsahu dříví kupujícímu dodat.

(Příklad: smluvní strany sjednaly ročním dodatkem pro rok 2024 dodávky dříví v rozsahu 10.000 m³, dle odst. 1 smluvní strany mají do 31. 3. 2024 uzavřít čtvrtletní dodatek na 2. čtvrtletí r. 2024, tj. pro období od 1. 4. 2024 do 30. 6. 2024. Nebude-li dodatek do 31. 3. 2024 uzavřen, dříví bude dodáváno pouze ve 2. čtvrtletí r. 2024 a bude dodáváno v rozsahu $(10.000/4):2 = 1.250 \text{ m}^3$ za ceny ujednané pro 1. čtvrtletí r. 2024. Pokud smluvní strany nejpozději do 30. 6. 2024 neuzavřou čtvrtletní dodatek pro 3. čtvrtletí r. 2024, tj. pro období od 1. 7. 2024 do 30. 9. 2024, pak smlouva ke dni 1. 7. 2024 zaniká.)

3. Bude-li smluvními stranami ujednan roční bonus za splnění množství dodávaného a odebíraného dříví bude smluvními stranami ujednan v rámci ročních dodatků k této smlouvě.

IV.

Platební podmínky, fakturace, další práva a povinnosti

1. Cena dříví bude hrazena bezhotovostně ve prospěch účtu prodávajícího uvedeného na daňovém dokladu (faktuře). Veškeré platby budou uváděny v CZK včetně DPH. Údaje o paritě budou ujednaný ve čtvrtletních dodatcích dle této smlouvy s využitím Incoterms 2020.
2. Kupní cena za dříví bude kupujícím hrazena na základě řádných daňových dokladů – faktur. Veškeré daňové doklady (faktury) musí mít náležitosti daňového dokladu ve smyslu příslušných právních předpisů. Přílohou daňového dokladu (faktury) musí být přejímací protokol a dodací list.
3. Způsob a některé podmínky fakturace: viz příloha č. 1 smlouvy, která je její nedílnou součástí.
4. Za datum uskutečnění zdanitelného plnění (DUZP) je považován: viz příloha č. 1 smlouvy, která je její nedílnou součástí.

5. Splatnost daňových dokladů (faktur) činí 15 dnů od DUZP.
6. Kupní cena je uhrazena včas, je-li příslušná fakturovaná částka připsána ve prospěch bankovního účtu prodávajícího nejpozději v den splatnosti dle příslušného daňového dokladu (faktury).
7. Smluvní strany souhlasí s tím, že daňový doklad (faktura) či podklady k fakturaci jsou považovány za doručené druhé smluvní straně dnem, kdy je první smluvní strana odešle v elektronické podobě na uvedenou(é) e-mailovou(é) adresu(y) druhé smluvní strany.
8. Smluvní strany jsou povinny vzájemně se písemně informovat o číslu této smlouvy, pod kterým je u prodávajícího či kupujícího evidována, a to bezodkladně po uzavření této smlouvy.
9. Kupující prohlašuje, že dříví dle této smlouvy bude zpracovávat v provozovně uvedené v příloze č. 1 smlouvy a pro účely vlastní výroby, nebude-li smluvními stranami ujednáno jinak.

V.

Zajištění dodávek dříví

Bankovní záruka

1. Prodávající a kupující ujednali, že plnění veškerých závazků z této smlouvy či závazků se smlouvou souvisejících či na ni navazujících (náhrada škody, bezdůvodné obohacení), bude zajištěno formou bankovní záruky ve smyslu ustanovení § 2029 a násl. občanského zákoníku platné a účinné (i) v prvním roce plnění této smlouvy (r. 2023) minimálně od okamžiku uzavření této smlouvy nejméně do 31. 3. 2024, (ii) v r. 2024 platné a účinné od 1. 4. 2024 nejméně do 31. 3. 2025, (iii) v r. 2025 platné a účinné od 1. 4. 2025 nejméně do 31. 3. 2026. Za tímto účelem poskytne kupující prodávajícímu (i) pro rok 2023 nejpozději při podpisu této smlouvy, (ii) pro rok 2024 nejpozději do 31. 1. 2024, (iii) pro rok 2025 nejpozději do 31. 1. 2025, originál záruční listiny ve prospěch prodávajícího jako oprávněného z bankovní záruky, z jejíhož obsahu bude zřejmé, že banka poskytne prodávajícímu plnění až do výše nejméně [REDACTED]

Záruční listina musí být vystavena bankou oprávněnou poskytovat záruky dle zákona č. 21/1992 Sb., o bankách, ve znění pozdějších předpisů, či spořitelním či úvěrním družstvem oprávněným poskytovat záruky dle zákona č. 87/1995 Sb., o spořitelních a úvěrních družstvech a některých opatřeních s tím souvisejících a o doplnění zákona České národní rady č. 586/1992 Sb., o daních z příjmů, ve znění pozdějších předpisů.

2. Bankovní záruka musí být splatná na základě předložení záruční listiny, tzv. bankovní záruka na první výzvu, zejména bez jakéhokoli omezení či požadavku na prodávajícího, bez odkladu, bez námitek, bez nutnosti předchozí výzvy adresované kupujícímu či jakýchkoliv jiné osobě, bez nutnosti předložení jakýchkoliv dalších dokumentů a bez přezkoumávání předmětného právního vztahu. V záruční listině musí být uveden název a číslo smlouvy. Originál záruční listiny musí být vystaven výhradně v jazyce českém nebo anglickém. Prodávající je oprávněn uplatnit právo na plnění z bankovní záruky v jazyce

českém nebo anglickém; toto právo prodávajícího nesmí být jakkoli omezeno nebo vyloučeno.

3. V případě, že bude prodávajícím z bankovní záruky čerpáno, je kupující povinen zajistit nejpozději do 10 kalendářních dnů ode dne vyplacení bankovní záruky prodávajícímu obnovení bankovní záruky do plné výše nebo sjednat ve stejné lhůtě novou bankovní záruku ve finanční výši odpovídající uspokojenému nároku a zároveň prokázat splnění této povinnosti poskytnutím originálu listiny obnovené či další nové bankovní záruky prodávajícímu.
4. Proávající je oprávněn nezažít či pozastavit dodávky dříví, a to až do okamžiku řádného předložení či obnovení bankovní záruky do její plné výše.
5. Proávající a kupující ujednali, že prodávající je oprávněn pozastavit dodávky dříví dle této smlouvy, jestliže vzniklé (splatné i nesplatné) závazky kupujícího vůči prodávajícímu dosáhly výše bankovní záruky.
6. Realizace každé dílčí dodávky dříví je limitována nepřekročením celkové částky uvedené v záruční listině.
7. Proávající a kupující ujednali, že prodávající není v prodlení s plněním dle této smlouvy v případě, že by takové plnění překročilo částku uvedenou v záruční listině.
8. O nerealizovaný objem dodávek, k němuž dojde z důvodu pozastavení či nerealizování dodávek dříví prodávajícím dle odst. 4 nebo odst. 5 tohoto článku smlouvy, bude poníženo i celkové roční množství dříví ujednané příslušným ročním dodatkem, resp. prodávající není povinen v tomto rozsahu dříví kupujícímu dodat.

VI.

Reklamacce

1. zjevné vady musí být kupujícím uplatněny u prodávajícího bez zbytečného odkladu po jejich zjištění, nejpozději však do 5 dnů ode dne přijetí dříví v areálu provozovny kupujícího (vjezd dříví do areálu),
2. reklamacce musí být vůči prodávajícímu učiněna písemně, přičemž kupující je povinen v rámci reklamacce uvést alespoň následující údaje: číslo smlouvy, číslo dodacího listu, sortiment, reklamované množství, popis vad, požadavek na způsob vyřízení reklamacce. Proávající na základě písemné reklamacce kupujícího nejpozději do 5 pracovních dnů od jejího řádného uplatnění kupujícím zahájí reklamační řízení. O výsledku reklamačního řízení bude sepsán protokol, který bude podepsán odpovědnými zástupci smluvních stran.

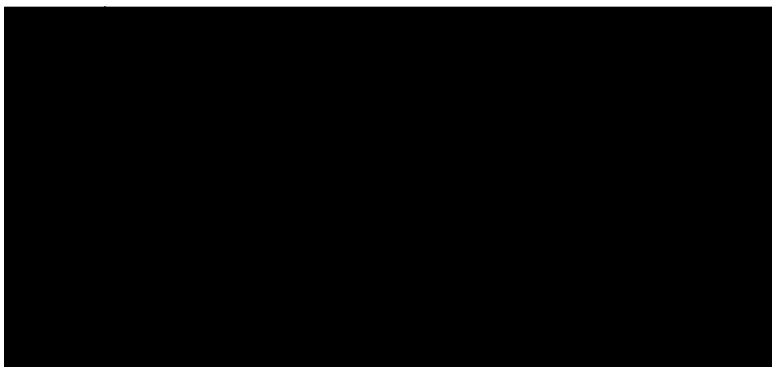
VII.

Úrok z prodlení

V případě prodlení kupujícího se zaplacením kupní ceny se kupující zavazuje zaplatit prodávajícímu smluvní úrok z prodlení ve výši 0,05 % z dlužné částky, a to za každý, byť i započatý den prodlení.

VIII.**Vzájemná komunikace**

1. Kontaktní osoby za prodávajícího a kupujícího:



Kontaktní osoby realizující obchod, expedici a fakturaci za prodávajícího a kupujícího - viz příloha č. 2 této smlouvy.

2. Kterákoli ze smluvních stran je oprávněna kontaktní osoby jednostranně změnit, a to prostřednictvím písemného oznámení adresovaného druhé smluvní straně. Změna je účinná okamžikem doručení oznámení druhé smluvní straně.

IX.**Ustanovení o vzniku a zániku smlouvy**

1. Tato smlouva se uzavírá na dobu určitou, a to **do 31. 12. 2025**.
2. Kterákoli ze smluvních stran je oprávněna od této smlouvy odstoupit v případech a za podmínek stanovených občanským zákoníkem a/nebo ujednaných touto smlouvou.
3. Tato smlouva zaniká zejména:
 - a) uplynutím doby, na kterou byla sjednána,
 - b) dohodou smluvních stran uzavřenou v písemné formě,
 - c) písemným odstoupením dle tohoto článku smlouvy,
 - d) písemnou výpovědí učiněnou kteroukoli ze smluvních stran, a to i bez udání důvodu; výpovědní doba v takovém případě činí 9 měsíců a počíná běžet prvním dnem kalendářního měsíce následujícího po měsíci, v němž byla výpověď doručena druhé smluvní straně,
 - e) jiným způsobem předvídaným obecně závaznými právními předpisy.
4. Pro vyloučení pochybností smluvní strany shodně uvádí, že i po dobu běhu výpovědní doby nadále platí, že mezi smluvními stranami budou uzavírány čtvrtletní dodatky, v rámci nichž bude ujednáno zejména množství dříví dodávané/odebírané v příslušném kalendářním čtvrtletí a kupní cena takového dříví. V případě, že takový čtvrtletní dodatek mezi smluvními stranami uzavřen nebude, není prodávající povinen dodávat dříví dle této smlouvy kupujícímu, tj. prodávající není povinen po dobu nedohody dodávat 50 % z

- množství dříví připadajícího na jedno kalendářní čtvrtletí v daném roce ve smyslu čl. III. odst. 2 smlouvy.
5. Prodávající je oprávněn od této smlouvy písemně odstoupit v případě, že:
 - a) nabylo právní moci rozhodnutí soudu o úpadku kupujícího ve smyslu zákona č. 182/2006 Sb., o úpadku a způsobech jeho řešení (insolvenční zákon), ve znění pozdějších předpisů,
 - b) kupující vstoupil do likvidace,
 - c) kupující je v prodlení s úhradou kupní ceny o dobu delší než 30 kalendářních dnů,
 - d) kupující porušil povinnost předložit originál záruční listiny vystavené bankou ve prospěch prodávajícího ve smyslu čl. V. smlouvy ve lhůtách tam uvedených,
 - e) prohlášení kupujícího v čl. IV. odst. 9 smlouvy je nebo se ukáže býti nepravdivým,
 - f) kupující se dopustil jednání, jež vykazuje znaky jednání korupčního, přičemž za takové jednání se mimo jiné považuje i snaha kupujícího sjednat pro sebe/jiného výhodu při expedici dříví (např. záměna sortimentů, nesprávné měření množství dříví apod.).
 6. Prodávající je dále oprávněn písemně odstoupit od smlouvy v případě, že:
 - a) kupující odebral od prodávajícího méně než 75 % z množství dříví ujednaného smluvními stranami pro příslušné kalendářní čtvrtletí čtvrtletním dodatkem, nebo
 - b) z chování či jednání kupujícího lze mít za to, že smlouvu poruší podstatným způsobem, resp. lze mít za to, že podstatným způsobem poruší své závazky či povinnosti.
 7. Kupující je oprávněn písemně odstoupit od smlouvy v případě, že:
 - a) prodávající dodal kupujícímu méně než 75 % z množství dříví ujednaného smluvními stranami pro příslušné kalendářní čtvrtletí čtvrtletním dodatkem, nebo
 - b) z chování či jednání prodávajícího lze mít za to, že smlouvu poruší podstatným způsobem, resp. lze mít za to, že podstatným způsobem poruší své závazky či povinnosti.
 8. Pro předčasné ukončení dílčích smluv (zejména pokud jde o odstoupení od dílčí smlouvy) se přiměřeně použijí ustanovení tohoto článku smlouvy.
 9. Zánikem účinnosti této smlouvy (včetně případů jejího předčasného ukončení) nejsou dotčeny závazky smluvních stran vzniklé ze smlouvy za doby její účinnosti.
 10. Předčasné ukončení smlouvy nemá vliv na platnost a účinnost do té doby nesplněných dílčích smluv uzavřených za účinnosti smlouvy, nebude-li se důvod předčasného ukončení týkat rovněž dílčí smlouvy. Práva a povinnosti z takto uzavřených dílčích smluv se budou i nadále řídit ujednáními smluvních stran uvedenými ve smlouvě, a to bez ohledu na její předčasné ukončení.

11. V případě zániku smlouvy odstoupením nejsou smluvní strany povinny si vrátit plnění, které si vzájemně poskytly na základě již řádně splněných dílčích smluv. Smlouva zavazuje k postupnému dílčímu plnění a již přijatá plnění mají pro obě smluvní strany význam. Odstoupení od smlouvy je tak možné učinit dle ustanovení § 2004 občanského zákoníku, tj. s účinky do budoucna. V případě odstoupení od dílčí smlouvy je smluvní strana, která již obdržela plnění od druhé smluvní strany, avšak sama plnění, ke kterému se dílčí smlouvou zavázala, druhé smluvní straně ještě neposkytla, povinna toto plnění druhé smluvní straně vrátit bez zbytečného odkladu, nebude-li smluvními stranami ujednáno jinak. Vrací-li plnění smluvní strana, která oprávněně odstoupila od smlouvy či od dílčí smlouvy, má tato smluvní strana nárok na náhradu nákladů s tím spojených. V ostatních případech jsou smluvní strany povinny vypořádat své vzájemné závazky vzniklé v souvislosti se smlouvou do 30 dnů od účinnosti odstoupení.
12. Prodávající je oprávněn omezit nebo zastavit dodávky dříví v případě, že kupující porušuje povinnosti ujednané touto smlouvou, právními předpisy či oprávněné zájmy prodávajícího, přičemž oprávněným zájmem prodávajícího se pro účely této smlouvy rozumí také zájem na včasné a řádné úhradě pohledávek.
13. Odstoupení od smlouvy se nedotýká nároku na náhradu škody vzniklé porušením této smlouvy ani nároku na zaplacení smluvních pokut či úroku z prodlení.

X.

Criminal Compliance doložka

1. Smluvní strany níže svým podpisem stvrzují, že v průběhu vyjednávání o smlouvě vždy jednaly a postupovaly čestně a transparentně a současně se zavazují, že takto budou jednat i při plnění smlouvy a veškerých činnostech s ní souvisejících.
2. Smluvní strany se dále zavazují vždy jednat tak a přijmout taková opatření, aby nedošlo ke vzniku důvodného podezření na spáchání trestného činu či k samotnému jeho spáchání (včetně formy účastenství), v důsledku tedy jednat tak, aby kterékoli ze smluvních stran nemohla být přičtena odpovědnost podle zákona č. 418/2011 Sb., o trestní odpovědnosti právnických osob a řízení proti nim, ve znění pozdějších předpisů, nebo nevznikla trestní odpovědnost fyzických osob (včetně zaměstnanců) podle zákona č. 40/2009 Sb., trestní zákoník, ve znění pozdějších předpisů, příp. aby nebylo zahájeno trestní stíhání proti jakémukoli ze smluvních stran včetně jejích zaměstnanců podle platných a účinných právních předpisů.
3. Prodávající za tímto účelem vytvořil tzv. Criminal Compliance Program Lesů České republiky, s.p. (viz www.lesy-cr.cz), a v jeho rámci přijal závazek vymezovat se proti jakémukoli protiprávnímu a neetickému jednání a nastavil postupy k prevenci a odhalování takového jednání.

XI.**Závěrečná ujednání**

1. Smlouva a právní poměry z ní vzniklé či s ní související se řídí právním řádem České republiky, zejména občanským zákoníkem. Veškeré spory, které ze smlouvy případně vzniknou, včetně sporů o její platnost, výklad nebo zrušení, budou s konečnou platností řešeny výlučně podle právních předpisů České republiky a výlučně soudy České republiky. Smluvní strany výslovně ujednaly, že veškeré takové spory budou řešeny u místně příslušného soudu dle sídla prodávajícího.
2. Je-li smlouva či jakýkoli jiný dokument s ní související vyhotovena v jiné jazykové verzi než české, je rozhodná a závazná verze česká.
3. Tato smlouva může být měněna nebo doplňována pouze prostřednictvím písemných dodatků podepsaných oběma smluvními stranami.
4. Smlouva ani jakákoliv práva a povinnosti z ní vyplývající nemohou být kupujícím postoupeny bez předchozího písemného souhlasu prodávajícího.
5. Tato smlouva je vyhotovena v počtu dvou stejnopisů, z nichž po jednom obdrží každá ze smluvních stran.
6. Kupující na sebe přebírá nebezpečí změny okolností ve smyslu ustanovení § 1765 odst. 2 občanského zákoníku, a to zejména v souvislosti se změnou ceny dříví.
7. Podléhá-li smlouva povinnosti uveřejnění dle zákona č. 340/2015 Sb., o zvláštních podmínkách účinnosti některých smluv, uveřejňování těchto smluv a o registru smluv (zákon o registru smluv), ve znění pozdějších předpisů, nabývá účinnosti dnem jejího uveřejnění v souladu se zmíněným zákonem. V ostatních případech smlouva nabývá účinnosti dnem jejího podpisu oběma smluvními stranami.
8. Smluvní strany prohlašují, že si tuto smlouvu před jejím podpisem přečetly, jejímu obsahu rozumí a bez výhrad s ním souhlasí. Smlouva je vyjádřením jejich pravé, skutečné, svobodné a vážné vůle, na důkaz čehož níže připojují, prosty omylu, své podpisy.

9. Nedílnou součástí této smlouvy jsou následující přílohy:

Příloha č. 1 - Specifikace dříví, další obchodní a platební podmínky

Příloha č. 2 - Seznam kontaktních osob

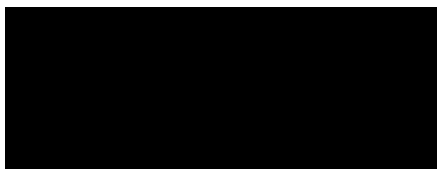
Příloha č. 3 – Technická specifikace

18-01-2023

V Hradci Králové, dne

V *Velkých Karlovicích*, dne *16.1.2023*

Za prodávajícího:

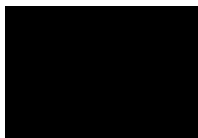
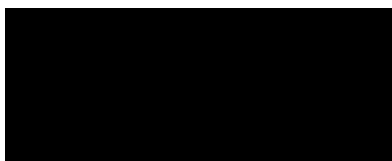


Ing. Radovan Srba
obchodní ředitel
Lesy České republiky, s.p.

Za kupujícího:



Ing. Marián Koniar
předseda představenstva
Pila MSK, a.s.





Příloha č. 1

k rámcové kupní smlouvě na dodávky dříví č. 2023/P/99/030102

1. Specifikace dříví:

- **Jehličnatá kulatina k průmyslovému zpracování (KPZ), výběr z vláknin – smrk, jedle**
 - čep 12 - 39 cm b.k., čelo max. 44 cm b.k.
 - délka 2,5 m bez nadměrku, max. celková délka kusu nesmí přesahovat 2,8 m
 - délka 5 m + 2% nadměrek (max. do 10% z kvartálních dodávek)
 - dříví musí být kolmo zaříznuto po obou stranách – začelené
 - kořenové náběhy u oddenkových kusů maximálně 3 cm nad oblou plochu kmene
 - jednoduchá nebo složená křivost do 15% středního průměru (poměr mezi průhybem a středovou tloušťkou, například: při středové tloušťce 20 cm je max. povolený průhyb kmene do 3 cm)
 - sbíhavost 3 cm / 1 bm
 - možná příměs BO, MD max. do 8%

Povolené vady: sukatost bez omezení, napadení hmyzem, zabarvení a tvrdá hniloba povoleno.

Nepovolené vady: slabá a přesílená dřevní hmota nad výše uvedené parametry, nadměrná křivost, měkká hniloba, okus zvěří, odlupčivé trhliny, podélné výsušné trhliny s hloubkou větší než 2 cm, obsah kovu.

Součástí dodávek může být dříví chemicky ošetřené proti podkornímu hmyzu, přídatná barva tak nebude mít vliv na posuzování kvality. V případě zákazu vydaného příslušnými úřady může být odebráno pouze neošetřené dříví.

Detailní specifikace dříví je obsažena v Příloze č.3 rámcové smlouvy.

2. Doprava, dodací podmínky, převzetí dříví, vlastnické právo

1. Dříví bude dodáváno kupujícímu do provozovny na adrese: Velké Karlovice 970, 756 06.
2. Způsob dodání: Dříví bude připraveno k expedici na odvozním místě (dále jen „OM“) dostupném silniční nákladní dopravou.
3. Dopravu zajišťuje a hradí kupující.
4. Místem převjímký - tj. předání a převzetí dříví - je sklad konečného příjemce, areál pilařského provozu ve Velkých Karlovicích, pokud nebude dohodnuto jinak.
5. Způsob převjímký: elektronická.

6. Povinnost označit zboží ve smyslu ustanovení § 2091 občanského zákoníku je splněna řádným vyplněním předávacích dokumentů (přepravní, dodací listiny).
7. Povinnost prodávajícího dodat dříví je splněna: splněna okamžikem naložení dříví na dopravní prostředek v paritě sjednaných dodacích podmínek.
8. K převodu vlastnického práva na kupujícího dojde: ukončením přejímky v souladu s čl. III. této smlouvy.

3. Přejímka

Elektronická přejímka

1. Elektronickou přejímku dříví je kupující povinen dokončit nejpozději do 14 kalendářních dnů od expedice dříví v případě dopravy dříví po železnici, nejpozději do 7 kalendářních dnů v případě osově dopravy. V uvedené lhůtě (tj. do 7 kalendářních dnů v případě osově dopravy, do 14 kalendářních dnů v případě dopravy po železnici, obojí od expedice dříví) je kupující rovněž povinen zaslat prodávajícímu výsledky přejímky. Pokud nebude přejímka dříví kupujícím dokončena a její výsledky doručeny prodávajícímu nejpozději do 14 kalendářních dnů od expedice dříví v případě dopravy dříví po železnici a/nebo nejpozději do 7 kalendářních dnů od expedice dříví v případě osově dopravy, považuje se taková přejímka za ukončenou ke dni marného uplynutí uvedené lhůty počítané ode dne expedice dříví (uvedeno v nákladním listu u dopravy po železnici nebo odvozním listu v případě osově dopravy).
2. Pokud nebude výsledek přejímky prodávajícímu doručen ve lhůtě dle předchozího odstavce (7 či 14 kalendářních dnů od expedice dříví), platí, že taková dodávka dříví se považuje za převzatou kupujícím bez jakýchkoliv vad, v deklarovaném množství, a tudíž je prodávající oprávněn fakturovat konsignované množství a kvalitu dříví stanovené při konsignaci (zpravidla v den expedice) prodávajícím. Množství a kvalita dříví musí být zaznamenány na odvozním listu či nákladním listu po jednotlivých odvozních soupravách či vagónech. Kupující ztrácí nárok na jakékoliv dorovnání rozdílu hodnoty konsignovaného dříví a hodnoty dříví dle výsledků elektronické přejímky doručené prodávajícímu po uplynutí lhůt(y) dle předchozího odstavce, tj. po uplynutí 7 kalendářních dnů (osová doprava) či 14 kalendářních dnů (doprava po železnici) od expedice dříví.
3. Smluvní strany ujednaly, že fakturační objem dříví bude stanoven na základě výsledků elektronické přejímky. Dodávané dříví bude měřeno testovanými elektronickými měřicími přístroji na základě středového průměru, který bude zjištěn metodou 2D nebo 3D.
4. Výstupní formát přejímek bude kupujícím poskytnut prodávajícímu ve formátu .xml či .csv a .pdf. Přejímka (výsledky přejímky) musí obsahovat alespoň následující údaje: identifikace prodávajícího vč. OJ, identifikace kupujícího s uvedením místa přejímky, identifikace dodávky (dodací list, záměr, CMR, vagón, unikátní číslo prodávajícího, datum dodávky a přejímky), přejímka po jednotlivých kusech, dřevina, stanovená kvalita,

středový průměr (čepový průměr), skutečná délka, fakturační délka, objem dříví, výmět (neobjednané dříví).

5. Prodávající je oprávněn přejímku dříví kdykoli zkontrolovat v provozovně kupujícího či provozovně zpracovatele (pokud kupující není zároveň zpracovatelem).

4. Platební podmínky, fakturace

1. Cena dříví bude hrazena bezhotovostně ve prospěch účtu prodávajícího uvedeného na daňovém dokladu (faktuře). Veškeré platby budou uváděny v CZK včetně DPH.

bankovní spojení: Komerční banka a.s.

č. účtu: 26300511/0100

IBAN: CZ24 0100 0000 0000 2630 0511

SWIFT: KOMBCZPP

2. Způsob fakturace: Fakturu vystavuje prodávající a doručuje se kupujícímu. Faktury (popř. jiné daňové doklady) vystavuje prodávající na základě výsledků elektronické přejímky, tj. podkladů obdržených v elektronické podobě od kupujícího (popř. dle údajů v dodacím listu).
3. Fakturace bude prováděna prodávajícím za dodané a převzaté dříví na základě výsledků přejímky, 2x měsíčně.
4. Za datum uskutečnění zdanitelného plnění (DUZP) je považován 15. a 30. (31.) nebo poslední den v měsíci. Cena za dříví se stanovuje k DUZP.
5. Smluvní strany ujednaly, že faktury či jiné daňové doklady (popř. podklady k fakturaci) budou vystavovány jednotlivými OJ prodávajícího samostatně a zasílány v elektronické podobě elektronickou poštou (emailem) na adresu odběratele.
6. Cena dříví při paritě EXW - nakládka max. ze 3 skládek.

V Hradci Králové dne 18-01-2023

V Velké Karlově dne 16.1.2023

Ing. Radovan Srba
obchodní ředitel
Lesy České republiky, s.p.

Ing. Marián Koniar
předseda představenstva
Pila MSK, a.s.

Technické podmínky:

KLASIFIKACE VAD A JEJICH ZATŘÍDĚNÍ - SMRK (PICEA ssp.) A JEDLE (ABIES ALBA)	
KVALITA	Kvalita pro průmyslové zpracování (KPZ), výběr z vlákniny (vláknina k pořezu)
CHARAKTERISTIKA	Dříví dobře odvěšené, s měkkými výsuvnými třísnami umožňujícími plátkové zpracování.
Křemenitost	Povoleno bez omezení
Tvrďá hniloba	Povoleno bez omezení
Tečlost	Povoleno bez omezení
Zabarvení	Povoleno bez omezení
Poškození hmyzem	Povoleno bez omezení
Mechanické poškození	Povoleno pouze čerstvé povrchové poškození
Sukatost	Povoleno s podmínkou zachování požadovaných výřezů
Křivost	Jednostranná i vlnitá do 15 % průměru čepu
Třísniny	Povoleno povrchové třísniny do hloubky max. 2 cm
Excentricita	Kmen musí být požezuschopný
Kořenové náběhy	Max. 3 cm nad obtoou plocha kmene
Sblíhavost	Bez omezení, při sblíhavosti větší než 1 cm je středový průměr odvozen od bezpečného průměru a vypočítán se sblíhavostí 3 cm / 1 m
Třísniny	Povoleno povrchové třísniny do hloubky max. 2 cm
Měkká hniloba	Není povoleno
Zárost/poškození lupčatím zvěř	Není povoleno
Obsah kovu	Není povoleno
Rozměry kulatiny - délka, minimální průměr čepu	Mín. tl. čepu 11 cm b.k., max. tl. čepu 30 cm b.k. (resp. 44 cm b.k. u odštěpkových kusů). Požadovaná délka 2,5 m bez nadměřku, možno dodávat také délky 5 m s nadměřkem 2% (max. do 10% z celkových dodávek)
Dodávky kulatiny v celých dřívkách	Nejpož. dovoleno
Příměsy	Povoleno příměs dřeviny BG, MO do 8% smluvního objemu.
Definice přesíleného dříví	
NE (nestandard)	Dříví, které neodpovídá způsobem provedení (výrobou) výše uvedeným technickým podmínkám.
Kov	Dříví s obsahem kovu
Ostatní informace	

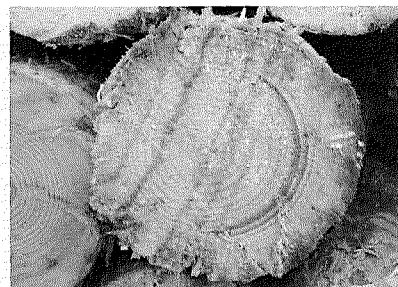
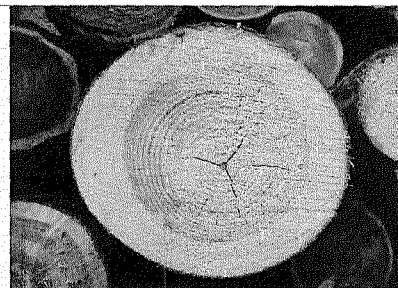
EXCENTRICITA

povoleno, kmen musí být požezuschopný



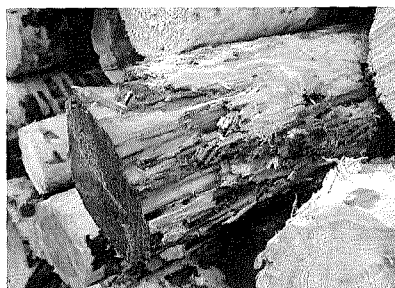
KŘEMENITOST

povoleno bez omezení



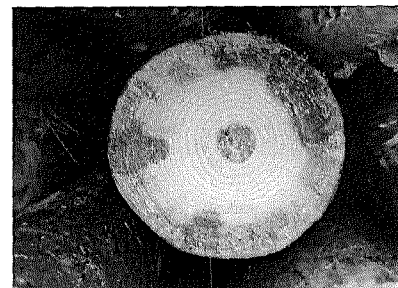
MĚKKÁ HNILOBA

není povoleno



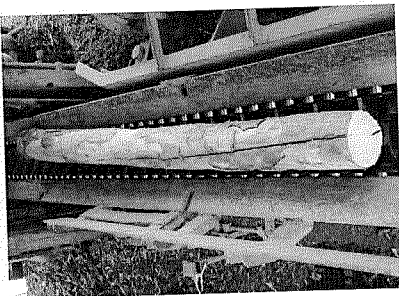
TVRĐÁ HNILOBA

povoleno bez omezení



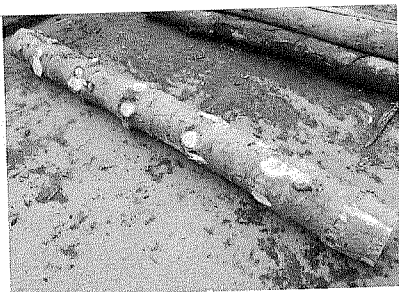
TOČITOST

povolena bez omezení



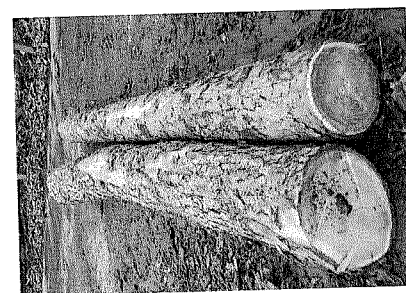
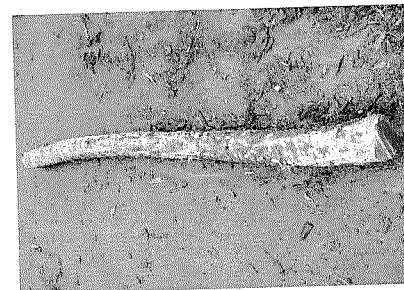
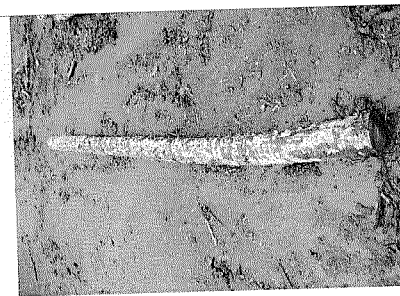
SUKATOST

povolena s podmínkou zachování požezuschopnosti výřezu. Výřezy na fotografiích podmínku splňují.



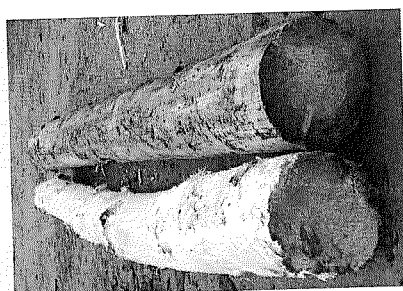
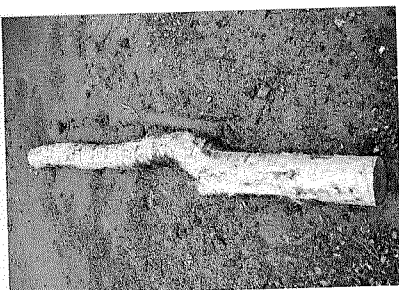
KŘIVOST

jednostranná i víceměrná výrazně převyšující 15 % středového průměru není povolena, viz. fotografie.



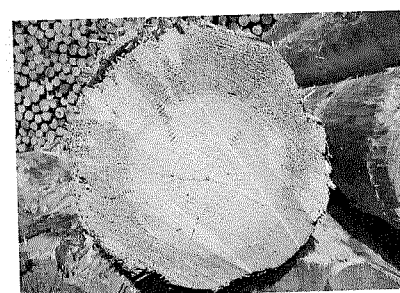
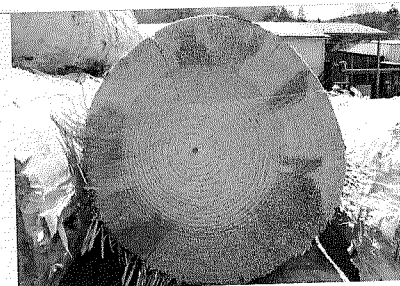
KŘIVOST

jednostranná i víceměrná výrazně převyšující 15 % středového průměru není povolena, viz. fotografie.



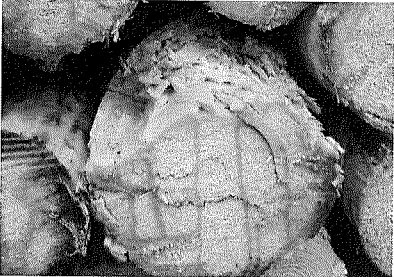
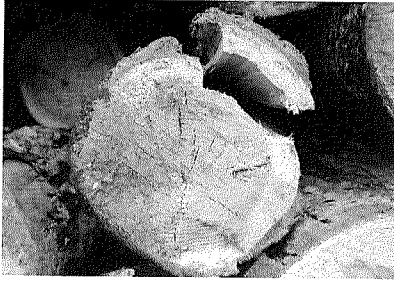
ZABARVENÍ

povoleno bez omezení



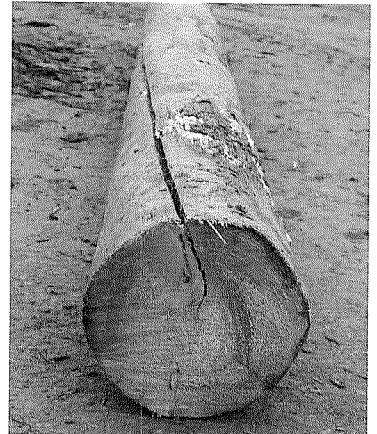
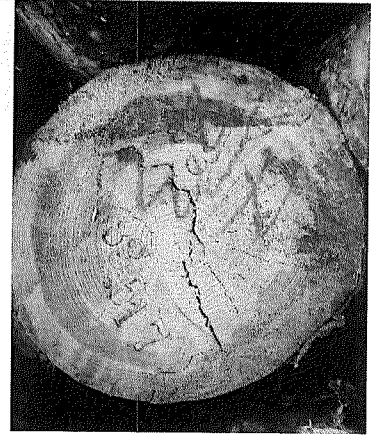
MECHANICKÉ POŠKOZENÍ

povoleno pouze čerstvé
povrchové poškození.
Výřezy na fotografiích nesplňují
technické podmínky.



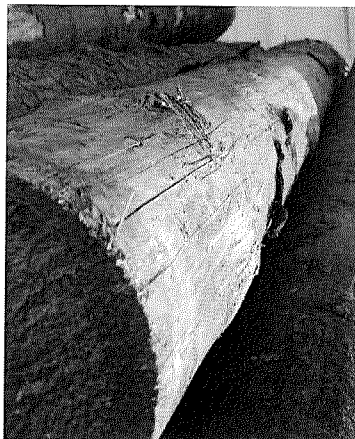
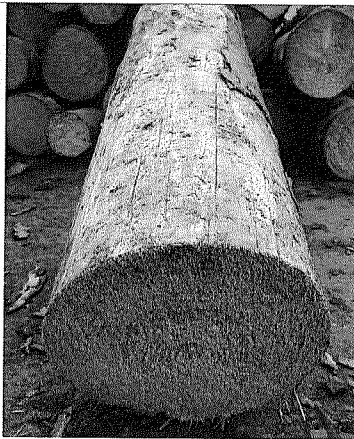
HLOUBKOVÉ TRHLINY

nejsou povoleny



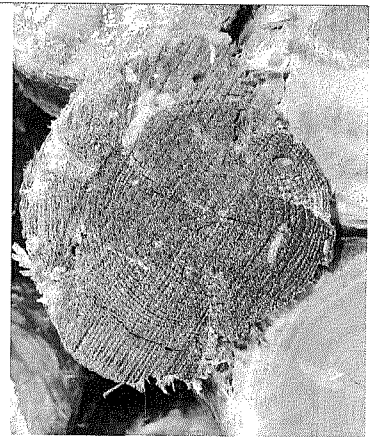
POVRCHOVÉ TRHLINY

jsou povoleny do hloubky max. 2 cm



POŠKOZENÍ HMYZEM

povoleno bez omezení



ZÁROST

poškození loupáním zvěří není povoleno

**OBSAH KOVU**

není povoleno

**SMOLNÍKY**

jsou povoleny

**POVRCHOVÉ NAPADENÍ
PLÍŠNÍ A HOUBOU**

je povoleno

**SILNÉ DEFORMACE KMENE**

nejsou povoleny

**POVRCHOVÉ RÝHY BEZ
MĚKKÉ HNILOBY**

jsou povoleny

**ROZSÁHLÉ POŠKOZENÍ
VÝŘEZU**

není povoleno



SBÍHAVOST

bez omezení, při
sbíhavosti větší než 1 cm
je středový průměr
odvozen od čepového
průměru a vypočítán se
sbíhavostí 3 cm / 1 m

