



KLIENT



Dodatek č. 4

k pojistné smlouvě č. 8603345771

pro pojištění podnikatelských rizik - TREND 14

Kooperativa pojišťovna, a.s., Vienna Insurance Group

se sídlem Pobřežní 665/21, 186 00 Praha 8, Česká republika
IČO: 47116617, zapsaná v obchodním rejstříku u Městského soudu v Praze, sp. zn. B 1897
(dále jen "**pojistitel**")

a

Základní škola Vyškov, Purkyňova 39, příspěvková organizace

Zastoupená:
Mgr. Luděk Höfer, ředitel
IČO: 42660556
se sídlem / bydlištěm: Purkyňova 308, č. or. 39, 682 01 Vyškov, Česká republika
Korespondenční adresa je shodná s adresou sídla pojistníka.

(dále jen "**pojistník**")

uzavírají

prostřednictvím pojišťovacího makléře
RENOMIA, a.s.
Korespondenční adresa: RENOMIA, a.s., Holandská 8, 63900 Brno, Česká republika

(dále jen "pojišťovací makléř")

podle zákona č. 89/2012 Sb., občanský zákoník, v platném znění, tento dodatek k pojistné smlouvě (dále jen "dodatek"), který spolu s pojistnými podmínkami pojistitele uvedenými v článku 1. tohoto dodatku a přílohami tohoto dodatku tvoří nedílný celek.

ČLÁNEK 1. **Úvodní ustanovení**

1. Po změnách provedených tímto dodatkem je sjednaný rozsah pojištění následující:
2. Pojistník je zároveň pojištěným.
3. **Předmět činnosti pojištěného ke dni uzavření tohoto dodatku zůstává beze změny a je vymezen pojistnou smlouvou ve znění před nabytím účinnosti tohoto dodatku.**
4. **Pro pojištění sjednané tímto dodatkem platí občanský zákoník a ostatní obecně závazné právní předpisy v platném znění, ustanovení tohoto dodatku a následující pojistné podmínky:**

P-100/14 - Všeobecné pojistné podmínky pro pojištění majetku a odpovědnosti
ZSU - 500/17 - Zvláštní smluvní ujednání k pojištění odpovědnosti za újmu
a dále:

P-150/14 - Zvláštní pojistné podmínky pro živelní pojištění

P-200/14 - Zvláštní pojistné podmínky pro pojištění pro případ odcizení

P-205/14 - Dodatkové pojistné podmínky upravující způsoby zabezpečení

P-250/14 - Zvláštní pojistné podmínky pro pojištění skel

P-320/14 - Zvláštní pojistné podmínky pro pojištění elektronických zařízení

P-600/14 - Zvláštní pojistné podmínky pro pojištění odpovědnosti za újmu

5. Doba trvání pojištění

Počátek změn provedených dodatkem: 1.1.2023

Výroční den počátku pojištění: 01.01.

Pojištění se sjednává **na dobu jednoho pojistného roku**. Pojištění se prodlužuje o další pojistný rok, pokud některá ze smluvních stran nesdělí písemně druhé smluvní straně nejpozději šest týdnů před uplynutím příslušného pojistného roku, že na dalším trvání pojištění nemá zájem. V případě nedodržení lhůty pro doručení sdělení uvedené v předchozí větě pojištění zaniká až ke konci následujícího pojistného roku, pro který je tato lhůta dodržena.

Pojištění však zanikne nejpozději k 31.12.2026 po tomto dni již k prodloužení pojištění nedochází.

ČLÁNEK 2. **Pojištění majetku na místě pojištění**

Pravidla pro stanovení výše pojistného plnění jsou podrobně upravena v pojistných podmínkách vztahujících se ke sjednanému pojištění a v dalších ustanoveních této pojistné smlouvy. Na stanovení výše pojistného plnění tedy může mít vliv např. stupeň opotřebení, provedení opravy či znovupořízení nebo způsob zabezpečení pojištěných věcí.

Místo pojištění č. 1: Purkyňova 308, č. or. 39, 682 01 Vyškov, Nosálovice

1. ŽIVELNÍ POJIŠTĚNÍ

1.1 Sjednává se základní živelní pojištění proti pojistným nebezpečím: POŽÁRNÍ NEBEZPEČÍ, NÁRAZ NEBO PÁD a KOUŘ pro tyto pojištěné věci:

NEMOVITÉ OBJEKTY

1.1.1 Soubor budov cizích.

Popis: budova školy, sportovní hala, zahradní pavilon vč. solárních panelů a ohřevu vody

Pojišťuje se na novou cenu.

Pojistná částka: **229 770 523 Kč.**

1.1.2 Soubor ostatních staveb vlastních.

Popis: hřiště, herní prvky, umělé povrchy, zpevněné plochy, odpočinková zóna apod.

Pojišťuje se na novou cenu.

Pojistná částka: **8 439 149 Kč.**

MOVITÉ PŘEDMĚTY

1.1.3 Soubor zásob.

Pojistná částka: **470 000 Kč.**

1.1.4 Soubor vlastních movitých zařízení a vybavení.

Popis: vybavení a zařízení. Pojištění se týká také cizích věcí užívaných.

Pojišťuje se na novou cenu.

Pojistná částka: **30 285 679 Kč.**

1.1.5 Soubor vlastních cenných předmětů a finančních prostředků.

Popis: peníze, cennosti, ceniny

Pojištění se sjednává na první riziko.

Limit pojistného plnění **115 000 Kč.**

Spoluúčast pro případ škod způsobených požárním nebezpečím, nárazem nebo pádem a kouřem na místě pojištění č. 1 činí **5 000 Kč.**

1.2 Sjednává se doplňkové živelní pojištění proti pojistnému nebezpečí **POVODEŇ NEBO ZÁPLAVA** pro:

1.2.1 Nemovité objekty, které jsou pojištěny v základním živelním pojištění.

Limit pojistného plnění (v rámci pojistné částky): **10 000 000 Kč**

1.2.2 Movité předměty, které jsou pojištěny v základním živelním pojištění.

Limit pojistného plnění (v rámci pojistné částky): **10 000 000 Kč**

Celkový limit plnění z pojistných událostí vzniklých působením povodně nebo záplavy na nemovitých objektech a movitých předmětech v místě pojištění: **20 000 000 Kč**

Spoluúčast pro případ škod způsobených povodní nebo záplavou činí **5%, min. 25 000 Kč**

Pojistník prohlašuje, že na místě pojištění č.1 se v posledních 20 letech nevyskytla povodeň nebo záplava ani jednou.

1.3 Sjednává se doplňkové živelní pojištění proti pojistnému nebezpečí **VODOVODNÍ NEBEZPEČÍ** pro:

1.3.1 Nemovité objekty, které jsou pojištěny v základním živelním pojištění.

Limit pojistného plnění (v rámci pojistné částky): **10 000 000 Kč**

1.3.2 Movité předměty, které jsou pojištěny v základním živelním pojištění.

Limit pojistného plnění (v rámci pojistné částky): **10 000 000 Kč**

Spoluúčast pro případ škod způsobených vodovodním nebezpečím činí **1 000 Kč.**

1.4 Sjednává se doplňkové živelní pojištění proti pojistným nebezpečím **VICHŘICE NEBO KRUPOBITÍ, SESUV, ZEMĚTŘesenÍ a TÍHA SNĚHU NEBO NÁMRAZY** pro:

1.4.1 Nemovité objekty, které jsou pojištěny v základním živelním pojištění.

Limit pojistného plnění (v rámci pojistné částky): **10 000 000 Kč**

1.4.2 Movité předměty, které jsou pojištěny v základním živelním pojištění.

Limit pojistného plnění (v rámci pojistné částky): **10 000 000 Kč**

Spoluúčast pro případ škod způsobených vichřicí, krupobitím sesuvem, zemětřesením a tíhou sněhu nebo námrazy činí **1 000 Kč.**

Pojištění pro případ škod způsobených tíhou sněhu nebo námrazy se vztahuje pouze na škody vzniklé na pojištěných budovách.

2. POJIŠTĚNÍ PRO PŘÍPAD ODCIZENÍ

2.1 Pojištění pro případ odcizení **KRÁDEŽÍ S PŘEKONÁNÍM PŘEKÁŽKY** nebo **LOUPEŽÍ** se sjednává pro tyto pojištěné věci:

NEMOVITÉ OBJEKTY

2.1.1 Soubor budov cizích.

Popis : budova školy, sportovní hala, zahradní pavilon vč. solárních panelů a ohřevu vody

Pojišťuje se na novou cenu.

Pojištění se sjednává na první riziko.

Limit pojistného plnění: **100 000 Kč**

2.1.2 Soubor ostatních staveb vlastních.

Popis : hřiště, herní prvky, umělé povrchy, zpevněné plochy, odpočinková zóna apod.

Pojišťuje se na novou cenu.

Pojištění se sjednává na první riziko.

Límit pojistného plnění: **100 000 Kč**

MOVITÉ PŘEDMĚTY

2.1.3 Soubor zásob.

Límit pojistného plnění (v rámci pojistné částky): **200 000 Kč**

2.1.4 Soubor vlastních movitých zařízení a vybavení.

Popis : vybavení a zařízení. Pojištění se týká také cizích věcí užívaných.

Pojišťuje se na novou cenu.

Límit pojistného plnění (v rámci pojistné částky): **1 000 000 Kč**

2.1.5 Soubor vlastních cenných předmětů a finančních prostředků.

Popis : peníze, cennosti, ceniny

Pojištění se sjednává na první riziko.

Límit pojistného plnění: **115 000 Kč**

Spoluúčast pro případ odcizení na místě pojištění č. 1 činí **1 000 Kč**

3. POJIŠTĚNÍ PRO PŘÍPAD VANDALISMU

3.1 Sjednává se pro tyto pojištěné věci:

3.1.1 Nemovité objekty, které jsou pojištěny pro případ odcizení.

Pojištění se sjednává na první riziko.

Límit pojistného plnění: **100 000 Kč**

3.1.2 Movité předměty, které jsou pojištěny pro případ odcizení.

Pojištění se sjednává na první riziko.

Límit pojistného plnění: **50 000 Kč**

Spoluúčast pro případ vandalismu na místě pojištění č. 1 činí **1 000 Kč**

Poškození budovy malbami, nástřiky a polepením

Za škody způsobené úmyslným poškozením vnějšího obvodového pláště budovy pojištěné proti vandalismu malbami, nástřiky nebo polepením poskytne pojistitel pojistné plnění pouze z jedné pojistné události nastalé v jednom místě pojištění v průběhu jednoho pojistného roku, a to do výše maximálně **20 000 Kč** v rámci limitu pojistného plnění sjednaného pro pojištění budovy proti vandalismu.

V případě pojistné události nastalé dle předchozího odstavce odečte pojistitel z pojistného plnění spoluúčast ve výši **1 000 Kč**.

4. POJIŠTĚNÍ SKEL

4.1 Sjednává se pojištění souboru skel.

Popis: soubor skel pevně spojených s budovou nebo stavbou nebo skel zasazených v rámu, který je stavební součástí budovy nebo stavby, světelných reklam a nápisů a skla pultů a vitrín

Pojištění se sjednává na první riziko.

Límit pojistného plnění: **50 000 Kč**

Spoluúčast na místě pojištění č. 1 činí **1 000 Kč**.

Bude-li pojištěné sklo rozbito v přímé souvislosti s odcizením věci pojištěné pro případ odcizení, neuplatní pojistitel spoluúčast sjednanou k pojištění skla.

5. POJIŠTĚNÍ ELEKTRONICKÝCH ZAŘÍZENÍ

5.1 Sjednává se pojištění elektronických zařízení.

Pojišťuje se na novou cenu.

1. Popis: tablety
Jde o soubor zařízení vlastních.
Pojistná částka: **20 000 Kč.**
Spoluúčast: **1 000 Kč.**

Dojde-li v rámci pojištění elektronických zařízení k pojistné události na zařízení, které bylo pojištěno jako jednotlivá věc, a stáří tohoto zařízení v době vzniku pojistné události přesáhlo 5 let, podílí se oprávněná osoba na pojistném plnění z pojištění tohoto zařízení kromě sjednané spoluúčasti i částkou ve výši 50 % z celkového výše pojistného plnění.

ČLÁNEK 3. Další druhy pojištění

1. POJIŠTĚNÍ PROTI LOUPEŽI PŘEPRAVOVANÝCH PENĚZ NEBO CENIN

Pojištění se sjednává na první riziko.
Limit pojistného plnění: **30 000 Kč**
Spoluúčast: **1 000 Kč**

2. POJIŠTĚNÍ ODPOVĚDNOSTI ZA ÚJMU

2.1 Základní pojištění

Pojištění se vztahuje na povinnost nahradit újmu **včetně** újmy způsobené **vadou výrobku a vadou práce po předání.**

Pojištění se vztahuje na povinnost nahradit újmu způsobenou v souvislosti s předmětem činnosti pojištěného vymezeného v čl. 1. odst. 3.

Limit pojistného plnění: **20 000 000 Kč**
Spoluúčast: **500 Kč**

Pokud činnost (některá z činností), na niž se vztahuje pojištění sjednané pojistnou smlouvou ve znění tohoto dodatku, zahrnuje více oborů či podskupin (dále jen „obory“), jako např. obory činnosti živnosti volné, vztahuje se pojištění pouze na ty obory, které jsou výslovně uvedeny v dokladu vymezujícím předmět činnosti pojištěného uvedeném v čl. I odst. 3 tohoto dodatku (např. výpis z živnostenského či jiného veřejného rejstříku).

Zůstává-li podle čl. I. odst. 3 tohoto dodatku předmět činnosti pojištěného ke dni uzavření tohoto dodatku beze změny, platí pro určení toho, na jaké obory se pojištění vztahuje, rozhodné znění pojistné smlouvy před počátkem změn provedených tímto dodatkem.

Hlavní činnosti pojištěného.

Za hlavní činnosti se považují činnosti s nejvyšším podílem na ročních příjmech pojištěného:

- základní, střední, vyšší odborná, vysoká škola, SOU

Předpokladem plnění pojistitele je současné splnění následujících podmínek:

- a) újma byla způsobena v souvislosti s činností, která spadá do předmětu činnosti pojištěného vymezeného v čl. 1. odst. 3,
- b) pojištěný je v době vzniku škodné události oprávněn k provozování příslušné činnosti na základě obecně závazných právních předpisů,
- c) odpovědnost za újmu způsobenou v souvislosti s příslušnou činností není z pojištění vyloučena touto pojistnou smlouvou, pojistnými podmínkami nebo zvláštními ujednáními vztahujícími se k pojištění.

2.2 Připojištění

Sjednává se:

Připojištění "G", které se vztahuje na:

- a) náhradu nákladů na hrazené služby vynaložené zdravotní pojišťovnou,
- b) regresní náhradu orgánu nemocenského pojištění v souvislosti se vznikem nároku na dávku nemocenského pojištění, pokud taková povinnost vznikla v důsledku pracovního úrazu nebo nemoci z povolání, které utrpěl zaměstnanec pojištěného.

Tyto náhrady se pro účely pojištění posuzují obdobně jako náhrada újmy a platí pro ně přiměřeně podmínky pojištění odpovědnosti za újmu.

Sublimit: 3 000 000 Kč

Spoluúčast: 1 000 Kč

Připojištění "O", které se vztahuje na povinnost poskytnout peněžitou náhradu nemajetkové újmy v jiných případech, než jsou uvedeny v čl. 1 odst. 2) ZPP P-600/14, pokud byla přiznána pravomocným rozhodnutím soudu na základě neoprávněného zásahu pojištěného do práva na ochranu osobnosti člověka, k němuž došlo v souvislosti s činností nebo vztahem pojištěného, na nějž se vztahuje pojištění sjednané touto pojistnou smlouvou.

Mimo výluk vyplývající z příslušných ustanovení pojistných podmínek vztahujících se k pojištění sjednanému touto pojistnou smlouvou se toto připojištění dále nevztahuje na povinnost k peněžitě náhradě nemajetkové újmy způsobené:

- a) urážkou, pomluvou,
- b) sexuálním obtěžováním nebo zneužíváním,
- c) porušením práv z průmyslového nebo jiného duševního vlastnictví.
- d) v případech upravených v § 2971 občanského zákoníku (případně ustanovení, které jej nahradí).

Pojistitel je povinen poskytnout pojistné plnění pouze za předpokladu, že jsou současně splněny následující podmínky:

- i) k neoprávněnému zásahu do práva na ochranu osobnosti došlo po dni počátku tohoto připojištění,
- ii) nárok na peněžitou náhradu nemajetkové újmy byl proti pojištěnému poprvé uplatněn v době trvání tohoto připojištění,
- iii) pojištěný uplatnil nárok na plnění proti pojistiteli do 60 dní po zániku tohoto připojištění,

Pojistitel poskytne pojistné plnění z tohoto připojištění také z pojistných událostí vzniklých v důsledku neoprávněného zásahu do práva na ochranu osobnosti, ke kterému došlo v době trvání připojištění "O" sjednaného u pojistitele uvedeného v této pojistné smlouvě pojistnou smlouvou (případně více na sebe navazujícími pojistnými smlouvami), bezprostředně předcházející(mí) této pojistné smlouvě (podmínkou je nepřetržitě trvání připojištění).

Z pojistných událostí z připojištění "O" vzniklých v důsledku neoprávněného zásahu do práva na ochranu osobnosti, ke kterému došlo přede dnem počátku pojištění dle této pojistné smlouvy však pojistitel neposkytne pojistné plnění v rozsahu větším, než jaký odpovídá rozsahu připojištění sjednanému pojistnou smlouvou platnou a účinnou v době, kdy došlo k neoprávněnému zásahu do práva na ochranu osobnosti.

Sublimit: 3 000 000 Kč

Spoluúčast: 10%, max. 10 000 Kč

Na úhradu všech pojistných událostí nastalých z tohoto připojištění během jednoho pojistného roku poskytne pojistitel pojistné plnění v souhrnu maximálně do výše sublimitu sjednaného pro toto připojištění.

2.3 Územní platnost

Pojištění se sjednává s územní platností: území České republiky.

2.4 Zvláštní smluvní ujednání vztahující se k pojištění odpovědnosti za újmu

Ujednává se, že se pojištění odpovědnosti za újmu způsobenou na životě nebo osobních věcech žáků sjednává bez spoluúčasti.

ČLÁNEK 4. **Zvláštní údaje a ujednání**

Nastane-li škodná událost následkem povodně nebo v přímé souvislosti s povodní do 10 dnů po sjednání pojištění, není pojistitel z této škodné události povinen poskytnout pojistné plnění.

Ujednává se, že celkové pojistné plnění pojistitele ze všech druhů pojištění sjednaných touto pojistnou smlouvou pro případ veškerých škod vzniklých působením povodně nebo záplavy vzniklých z příčin nastalých v průběhu jednoho pojistného roku je v souhrnu omezeno maximálním ročním limitem pojistného plnění ve výši: 20 000 000 Kč.

Nastane-li škodná událost následkem vichřice nebo v přímé souvislosti s vichřicí do 10 dnů po sjednání pojištění, není pojistitel z této škodné události povinen poskytnout pojistné plnění.

V případě krádeže pojištěných předmětů umístěných ve výloze poskytne pojistitel pojistné plnění za předpokladu, že překonání překážky spočívalo v rozbití skla výlohy, překonání jejího uzamčení nebo konstrukčního upevnění skla výlohy. Konstrukčním upevněním se rozumí obtížně rozebíratelné nebo nerozebíratelné pevné spojení pojištěné věci se stavbou. Za nerozebíratelné je považováno takové spojení, kdy pojištěnou věc nelze odcizit bez jeho destruktivního narušení. Za obtížně rozebíratelné je považováno pouze takové spojení, k jehož rozebrání je nutno použít minimálně ručního náradí.

V případě krádeže z výlohy nebo z vitríny či pultu, které jsou umístěny uvnitř provozovny pojištěného, kde překonání překážky spočívalo v rozbití jejich skla nebo v překonání jejich zámku, poskytne pojistitel pojistné plnění do výše:

- ▶ **5 % z horní hranice pojistného plnění** sjednané v místě pojištění pro pojištění skupiny věcí, do které náležely odcizené věci pojištěné proti odcizení, **maximálně však 20 000 Kč**, jde-li o **cenné předměty, věci umělecké, historické nebo sběratelské hodnoty nebo elektroniku**,
- ▶ **10 % z horní hranice pojistného plnění** sjednané v místě pojištění pro pojištění skupiny věcí, do které náležely odcizené věci pojištěné proti odcizení, **maximálně však 50 000 Kč**, jde-li o **ostatní pojištěné věci (jiné než výše uvedené)**.

Pokud je věc umělecké, historické nebo sběratelské hodnoty současně cenným předmětem, musí být uložena a zabezpečena tak, aby toto zabezpečení minimálně odpovídalo předepsanému způsobu zabezpečení cenných předmětů vyplývajícímu z pojistných podmínek upravujících způsoby zabezpečení.

Ujednává se, že pojištění majetku a pojištění přerušení provozu, jsou-li sjednána, se nevztahují na škody, resp. důsledky škod nastalých na území **Ruské federace, Běloruska a Ukrajiny**, ani v případě, že je pojištění sjednáno ve vztahu k místům či územím, která se nacházejí na území, resp. zahrnují území uvedených států.

Ujednává se, že kromě pojistných podmínek uvedených v čl. 1 odst. 3) této pojistné smlouvy platí pro pojištění sjednané touto smlouvou rovněž příložené Zvláštní smluvní ujednání RENOMIA SUR-505/20

ČLÁNEK 5. **Údaje o makléři**

Pojistník prohlašuje, že uzavřel s pojišťovacím makléřem **RENOMIA, a.s.** smlouvu, na jejímž základě pojišťovací makléř vykonává zprostředkovatelskou činnost v pojištnictví pro pojistníka, a to v rozsahu této smlouvy.

Pojistník podpisem této pojistné smlouvy prohlašuje, že zplnomocnil pojišťovacího makléře k přijímání písemností majících vztah k pojištění sjednanému touto pojistnou smlouvou zasílaných pojistitelem pojistníkovi **s výjimkou písemností směřujících k ukončení pojištění ze strany pojistitele**. Pro případ uvedený v předchozí větě se "adresátem" ve smyslu příslušných ustanovení pojistných podmínek rozumí pojišťovací makléř a tyto písemnosti se považují za doručené pojistníkovi doručením pojišťovacímu makléři.

ČLÁNEK 6.
Údaje o pojistném

1. Pojistné:

Po zohlednění změn sjednaných tímto dodatkem je výsledná výše pojistného následující:

Živelní pojištění	
Roční pojistné	163 600 Kč
Pojištění pro případ odcizení	
Roční pojistné	10 443 Kč
Pojištění pro případ vandalismu	
Roční pojistné	2 679 Kč
Pojištění skla	
Roční pojistné	2 275 Kč
Pojištění elektronických zařízení	
Roční pojistné	248 Kč
Pojištění proti loupeži přepravovaných peněz nebo cenin	
Roční pojistné	1 080 Kč
Pojištění odpovědnosti za újmu - základní	
Roční pojistné	52 747 Kč
Pojištění odpovědnosti za újmu - připojištění	
Roční pojistné	11 520 Kč
Celkové roční pojistné před úpravou	244 592 Kč
Sjednává se běžné pojistné s pojistným obdobím 12 měsíců.	
Sleva za délku pojistného období	-5 %
Jiná sleva / přírážka	-45 %
Celkem sleva / přírážka	-50 %
Celkové roční pojistné po úpravě	122 296 Kč
Pojistné za pojistné období	122 296 Kč

2. Pojistné za pojistné období po zohlednění změn provedených tímto dodatkem je od následujícího pojistného roku splatné vždy:

k 01.01.

každého roku na účet zplnomocněného makléře.

Peněžní ústav: Raiffeisenbank a.s.

Číslo účtu: 5030018888

Kód banky: 5500

Variabilní symbol: 8603345771

ČLÁNEK 7.
Hlášení škodných událostí

Vznik škodné události hlásí pojistník bez zbytečného odkladu na níže uvedené kontaktní údaje:

Kooperativa pojišťovna, a.s., Vienna Insurance Group
CENTRUM ZÁKAZNICKÉ PODPORY
Centrální podatelna
Brněnská 634
664 42 Modřice
Tel: 957 105 105
www.koop.cz

ČLÁNEK 8. **Prohlášení pojistníka**

1. Pojistník potvrzuje, že před uzavřením dodatku převzal v listinné nebo, s jeho souhlasem, v jiné textové podobě (např. na trvalém nosiči dat) Informace pro klienta a Informace o zpracování osobních údajů v neživotním pojištění a seznámil se s nimi. Pojistník si je vědom, že se jedná o důležité informace, které mu napomohou porozumět podmínkám sjednávaného pojištění, obsahují upozornění na důležité aspekty pojištění i významná ustanovení pojistných podmínek.
2. Pojistník dále potvrzuje, že v dostatečném předstihu před uzavřením dodatku převzal v listinné nebo jiné textové podobě (např. na trvalém nosiči dat) dokumenty uvedené v čl. 1 odst. 4) dodatku a seznámil se s nimi. Pojistník si je vědom, že tyto dokumenty tvoří nedílnou součást pojistné smlouvy ve znění tohoto dodatku a upravují rozsah pojištění, jeho omezení (včetně výluk), práva a povinnosti účastníků pojištění a následky jejich porušení a další podmínky pojištění a pojistník je jimi vázán stejně jako pojistnou smlouvou.
3. Pojistník prohlašuje, že má pojistný zájem na pojištění pojištěného, pokud je osobou od něj odlišnou.
4. Pojistník potvrzuje, že adresa jeho trvalého pobytu/bydliště či sídla a kontakty elektronické komunikace uvedené v tomto dodatku jsou aktuální, a souhlasí, aby tyto údaje byly v případě jejich rozporu s jinými údaji uvedenými v dříve uzavřených pojistných smlouvách, ve kterých je pojistníkem nebo pojištěným, využívány i pro účely takových pojistných smluv. S tímto postupem pojistník souhlasí i pro případ, kdy pojistiteli oznámí změnu adresy trvalého pobytu/bydliště či sídla nebo kontaktů elektronické komunikace v době trvání této pojistné smlouvy.
5. Pojistník prohlašuje, že věci nebo jiné hodnoty pojistného zájmu pojištěné pojistnou smlouvou ve znění tohoto dodatku nejsou k datu uzavření dodatku pojištěny proti stejným nebezpečím u jiného pojistitele, pokud není v článku "Zvláštní údaje a ujednání" tohoto dodatku výslovně uvedeno jinak.
6. Pokud tato pojistná smlouva, resp. dodatek k pojistné smlouvě (dále jen "smlouva") podléhá povinnosti uveřejnění v registru smluv (dále jen "registr") ve smyslu zákona č. 340/2015 Sb., zavazuje se pojistník k jejímu uveřejnění v rozsahu, způsobem a ve lhůtách stanovených citovaným zákonem. To nezabavuje pojistitele práva, aby smlouvu uveřejnil v registru sám, s čímž pojistník souhlasí. Pokud je pojistník odlišný od pojištěného, pojistník dále potvrzuje, že pojištěný souhlasil s uveřejněním smlouvy. Při vyplnění formuláře pro uveřejnění smlouvy v registru je pojistník povinen vyplnit údaje o pojistiteli (jako smluvní straně), do pole "**Datová schránka**" uvést: **n6tetn3** a do pole "**Číslo smlouvy**" uvést: **8603345771/4**. Pojistník se dále zavazuje, že před zasláním smlouvy k uveřejnění zajistí znečitelnění neuveřejnitelných informací (např. osobních údajů o fyzických osobách). Smluvní strany se dohodly, že ode dne nabytí účinnosti smlouvy jejím zveřejněním v registru se účinky pojištění, včetně práv a povinností z něj vyplývajících, vztahují i na období od data uvedeného jako počátek pojištění (resp. od data uvedeného jako počátek změn provedených dodatkem, jde-li o účinky dodatku) do budoucna.

ČLÁNEK 9. **Zpracování osobních údajů**

1. V následující části jsou uvedeny základní informace o zpracování Vašich osobních údajů. Tyto informace se na Vás uplatní, pokud jste fyzickou osobou. Více informací, včetně způsobu odvolání souhlasu, možnosti podání námítky v případě zpracování na základě oprávněného zájmu, práva na přístup a dalších práv, naleznete v dokumentu Informace o zpracování osobních údajů v neživotním pojištění, který je trvale dostupný na webové stránce www.koop.cz v sekci "O pojišťovně Kooperativa".
2. **Souhlas se zpracováním osobních údajů pro účely marketingu**
Pojistitel bude s Vaším souhlasem zpracovávat Vaše **identifikační a kontaktní údaje, údaje pro ocenění rizika při vstupu do pojištění a údaje o využívání služeb**, a to pro účely:
 - a) zaslání slev či jiných nabídek třetích stran, a to i elektronickými prostředky,
 - b) zpracování Vašich osobních údajů nad rámec oprávněného zájmu pojistitele za účelem vyhodnocení Vašich potřeb a zaslání relevantnějších nabídek (jedná se o některé případy sledování Vašeho chování, spojování osobních údajů shromážděných pro odlišné účely, použití pokročilých analytických technik).Tento souhlas je dobrovolný, platí po dobu neurčitou, můžete jej však kdykoliv odvolat. V případě, že souhlas neudělíte nebo jej odvoláte, nebudou Vám zaslány nabídky třetích stran a některé nabídky pojistitele nebude možné plně přizpůsobit Vaším potřebám. Máte také právo kdykoliv požadovat přístup ke svým osobním údajům.

Pojistník:

[] **SOUHLASÍM** [X] **NESOUHLASÍM**

3. Informace o zpracování osobních údajů bez Vašeho souhlasu

3.1. Zpracování pro účely plnění smlouvy a oprávněných zájmů pojistitele

Pojistník bere na vědomí, že jeho identifikační a kontaktní údaje, údaje pro ocenění rizika při vstupu do pojištění a údaje o využívání služeb zpracovává pojistitel:

- a) pro účely kalkulace, návrhu a uzavření pojistné smlouvy, posouzení přijatelnosti do pojištění, správy a ukončení pojistné smlouvy a likvidace pojistných událostí, když v těchto případech jde o zpracování nezbytné pro **plnění smlouvy**, a
- b) pro účely zajištění řádného nastavení a plnění smluvních vztahů s pojistníkem, zajištění a soupojištění, statistiky a cenotvorby produktů, ochrany právních nároků pojistitele a prevence a odhalování pojistných podvodů a jiných protiprávních jednání, když v těchto případech jde o zpracování založené na základě **oprávněných zájmů** pojistitele. Proti takovému zpracování máte právo kdykoli podat námitku, která může být uplatněna způsobem uvedeným v Informacích o zpracování osobních údajů v neživotním pojištění.

3.2. Zpracování pro účely plnění zákonné povinnosti

Pojistník bere na vědomí, že jeho identifikační a kontaktní údaje a údaje pro ocenění rizika při vstupu do pojištění pojistitel dále zpracovává ke **splnění své zákonné povinnosti** vyplývající zejména ze zákona upravujícího distribuci pojištění a zákona č. 69/2006 Sb., o provádění mezinárodních sankcí.

3.3. Zpracování pro účely přímého marketingu

Pojistník bere na vědomí, že jeho identifikační a kontaktní údaje a údaje o využívání služeb může pojistitel také zpracovávat na základě jeho **oprávněného zájmu** pro účely zasílání svých reklamních sdělení a nabízení svých služeb; nabídku od pojistitele můžete dostat elektronicky (zejména SMSkou, e-mailem, přes sociální sítě nebo telefonicky) nebo klasickým dopisem či osobně od zaměstnanců pojistitele.

Proti takovému zpracování máte jako pojistník právo kdykoli podat námitku. Pokud si nepřejete, aby Vás pojistitel oslovoval s jakýmkoli nabídkami, zaškrtněte prosím toto pole: [X]

4. Povinnost pojistníka informovat třetí osoby

Pojistník se zavazuje informovat každého pojištěného, jenž je osobou odlišnou od pojistníka, a případně další osoby, které uvedl v pojistné smlouvě, o zpracování jejich osobních údajů.

5. Informace o zpracování osobních údajů zástupce pojistníka

Zástupce právnické osoby, zákonný zástupce nebo jiná osoba oprávněná zastupovat pojistníka bere na vědomí, že její identifikační a kontaktní údaje pojistitel zpracovává na základě **oprávněného zájmu** pro účely kalkulace, návrhu a uzavření pojistné smlouvy, správy a ukončení pojistné smlouvy, likvidace pojistných událostí, zajištění a soupojištění, ochrany právních nároků pojistitele a prevence a odhalování pojistných podvodů a jiných protiprávních jednání. Proti takovému zpracování má taková osoba právo kdykoli podat námitku, která může být uplatněna způsobem uvedeným v Informacích o zpracování osobních údajů v neživotním pojištění.

Zpracování pro účely plnění zákonné povinnosti

Zástupce právnické osoby, zákonný zástupce nebo jiná osoba oprávněná zastupovat pojistníka bere na vědomí, že identifikační a kontaktní údaje pojistitel dále zpracovává ke **splnění své zákonné povinnosti** vyplývající zejména ze zákona upravujícího distribuci pojištění a zákona č. 69/2006 Sb., o provádění mezinárodních sankcí.

6. Podpisem dodatku potvrzujete, že jste se důkladně seznámil se smyslem a obsahem souhlasu se zpracováním osobních údajů a že jste se před jejich udělením seznámil s dokumentem **Informace o zpracování osobních údajů v neživotním pojištění**, zejména s bližší identifikací dalších správců, rozsahem zpracovávaných údajů, právními základy (důvody), účely a dobou zpracování osobních údajů, způsobem odvolání souhlasu a právy, která Vám v této souvislosti náleží.

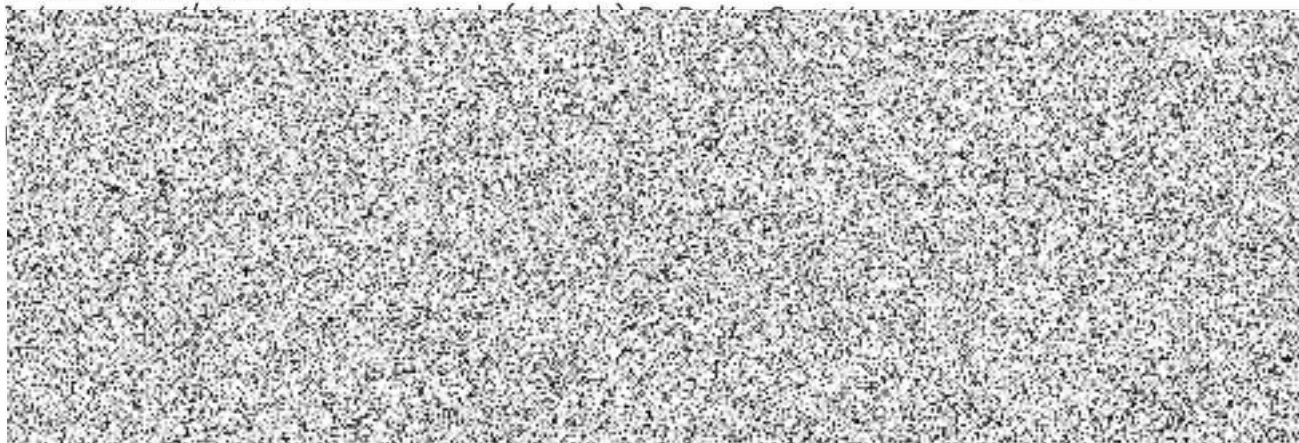
ČLÁNEK 10.

Závěrečná ustanovení

1. Návrh pojistitele na uzavření dodatku (dále jen "nabídka") musí být pojistníkem přijat ve lhůtě stanovené pojistitelem, a není-li taková lhůta stanovena, pak do jednoho měsíce ode dne doručení nabídky pojistníkovi. Odpověď s dodatkem nebo odchylkou od nabídky se nepovažuje za její přijetí, a to ani v případě, že se takovou odchylkou podstatně nemění podmínky nabídky.

2. Pojistitel neposkytne pojistné plnění ani jiné plnění či službu z pojistné smlouvy v rozsahu, v jakém by takové plnění nebo služba znamenaly porušení mezinárodních sankcí, obchodních nebo ekonomických sankcí či finančních embarg, vyhlášených za účelem udržení nebo obnovení mezinárodního míru, bezpečnosti, ochrany základních lidských práv a boje proti terorismu. Za tyto sankce a embarga se považují zejména sankce a embarga Organizace spojených národů, Evropské unie, České republiky a Spojeného království Velké Británie a Severního Irska. Dále také Spojených států amerických za předpokladu, že neodporují sankcím a embargům uvedeným v předchozí větě.
3. Pokud je tato pojistná smlouva uzavírána elektronickými prostředky a je pojistníkem podepisována elektronickým podpisem ve smyslu příslušných právních předpisů, který není uznávaným elektronickým podpisem ve smyslu zákona č. 297/2016 Sb., o službách vytvářejících důvěru pro elektronické transakce, je podmínkou řádného uzavření pojistné smlouvy zaplacení běžného pojistného za první pojistné období, případně jednorázového pojistného nejpozději do jednoho měsíce od data vystavení návrhu pojistné smlouvy. Nebude-li v případě uvedeném v předchozí větě běžné pojistné za první pojistné období, případně jednorázové pojistné zaplacené v tam uvedené lhůtě, pojistná smlouva se od počátku ruší. Je-li pojistná smlouva uzavírána elektronickými prostředky, nejsou vyhotovovány její stejnopisy.
4. Dodatek je vyhotoven ve 3 stejnopisech. Pojistník obdrží 1 stejnopis, pojistitel si ponechá 1 stejnopis a pojišťovací makléř obdrží 1 stejnopis.
5. Tento dodatek obsahuje přílohy: Zvláštní smluvní ujednání RENOMIA SUR-505/20.

Dodatek uzavřen dne: 21.12.2022



Tato zvláštní smluvní ujednání (dále jen "ZSU") jsou nedílnou součástí pojistné smlouvy.

V případě, že je jakékoli ustanovení těchto ZSU v rozporu s ustanovením pojistné smlouvy, má přednost příslušné ustanovení pojistné smlouvy. Nejsou-li ustanovení pojistné smlouvy a těchto ZSU v rozporu, platí ustanovení pojistné smlouvy i ZSU zároveň.

V případě, že je jakékoli ustanovení pojistných podmínek vztahujících se k pojištění odpovědnosti za újmu v rozporu s ustanovením těchto ZSU, má přednost příslušné ustanovení ZSU. Nejsou-li ustanovení pojistných podmínek a ZSU v rozporu, platí ustanovení pojistných podmínek a ZSU zároveň.

Článek 1

Další výluky z pojištění

Vedle výluk vyplývajících z příslušných ustanovení pojistných podmínek a pojistné smlouvy se pojištění nevztahuje na povinnost nahradit újmu způsobenou v souvislosti s:

- a) provozováním **tržnic a stánkovým prodejem v tržnicích**,
- b) provozováním **zastaváren, heren, non-stop pohostinských zařízení** (restaurací, barů apod.),
- c) provozováním a pořádáním akcí **motoristického sportu, paintballových střelnic, bobových a motokárových drah, vozítek segway, lanových parků, bungee jumpingu, zorbingu, potápění, parasailingu, swoopingu, surfingu, raftingu, canyoningu** a obdobných aktivit,
- d) provozováním a pořádáním **cirkusových představení, poutí a pouťových atrakcí, zábavních parků**,
- e) pořádáním **tanečních zábav a diskoték pro více než 500 návštěvníků**,
- f) pořádáním koncertů a hudebních festivalů; tato výluka se neuplatní ve vztahu ke koncertům a festivalům v oblasti vážné, lidové nebo dechové hudby,
- g) činností **kaskadérů**,
- h) **porušováním integrity lidské kůže**; tato výluka se vztahuje pouze na povinnost nahradit újmu způsobenou na životě nebo zdraví v důsledku porušení integrity lidské kůže,
- i) **ochranou majetku a osob** a službami **soukromých detektivů**,
- j) činností **agentury práce**,
- k) **směnárenskou činností**,
- l) **hornickou činností** a činností prováděnou **hornickým způsobem, ražbou tunelů a štol**,
- m) výrobou, opravami, úpravami, přepravou, nákupem, prodejem, půjčováním, uschováváním a znehodnocováním **zbraní a bezpečnostního materiálu**.

Článek 2

Další výluky z pojištění odpovědnosti za újmu způsobenou vadou výrobku a vadou práce po předání

Vedle výluk vyplývajících z příslušných ustanovení pojistné smlouvy a pojistných podmínek se pojištění odpovědnosti za újmu způsobenou vadou výrobku a vadou práce po předání nevztahuje na povinnost nahradit újmu způsobenou v souvislosti s:

- a) výsledky **projektové, konstrukční, analytické, testovací, poradenské, konzultační, účetní, plánovací, vyměřovací nebo zaměřovací, výzkumné, překladatelské** a jakékoli duševní tvůrčí činnosti,
- b) výsledky **zkušební, kontrolní a revizní činnosti**, s výjimkou zkoušek, kontrol a revizí elektrických, plynových, hasících, tlakových nebo zdvihacích zařízení, zařízení sloužících k vytápění nebo chlazení a určených technických zařízení v provozu,
- c) **zastupováním, zprostředkovatelskou činností, správou majetku a jiných finančních hodnot**,
- d) poskytováním **software**, zpracováním a poskytováním **dat a informací**,
- e) poskytováním technických služeb k ochraně majetku a osob (např. montáž EZS, EPS), jde-li o újmu způsobenou v souvislosti s jakoukoli **nefunkčností či sníženou funkčností zařízení (systémů) určených k ochraně majetku a osob**,
- f) obchodem s **léčivými**, s výjimkou obchodu s volně prodejnými léčivými přípravky mimo lékárny,
- g) poskytováním **zdravotní a veterinární péče**,
- h) provozováním **tělovýchovných a sportovních zařízení, organizováním sportovní činnosti, poskytováním tělovýchovných služeb**, poskytováním **kosmetických, masérských, rekondičních a regeneračních služeb**,
- i) prováděním **geologických prací**,
- j) **úpravou a rozvodem vody, výrobou, rozvodem, distribucí a prodejem elektrické energie, plynu, tepla** apod. (tato výluka se vztahuje pouze na odpovědnost osob zabývajících se úpravou, výrobou, rozvodem, distribucí nebo prodejem předmětných médií),
- k) obchodem s **erotickým zbožím**.

Článek 3

Pojištění odpovědnosti z provozu pracovních strojů

- 1) Pojištění se vztahuje i na povinnost pojištěného nahradit újmu způsobenou v souvislosti s **vlastnictvím nebo provozem motorového vozidla sloužícího jako pracovní stroj**, včetně újmy způsobené výkonem činnosti pracovního stroje (odchylně od čl. 2 odst. 1) písm. b) ZPP P-600/14).
- 2) Pojištění se však nevztahuje na povinnost pojištěného nahradit újmu, pokud:
 - a) v souvislosti se škodnou událostí bylo nebo mohlo být uplatněno právo na plnění z pojištění odpovědnosti za újmu (škodu) sjednaného ve prospěch pojištěného jinou pojistnou smlouvou (zejména z povinného pojištění odpovědnosti za újmu způsobenou provozem vozidla), nebo
 - b) jde o újmu, jejíž náhrada je předmětem povinného pojištění odpovědnosti za újmu způsobenou provozem vozidla, ale právo na plnění z takového pojištění nemohlo být uplatněno z důvodu, že:
 - i. byla porušena povinnost takové pojištění uzavřít,
 - ii. jde o vozidlo, pro které právní předpis stanoví výjimku z povinného pojištění odpovědnosti za újmu způsobenou provozem vozidla, nebo
 - iii. k újmě došlo při provozu vozidla na pozemní komunikaci, na které bylo toto vozidlo provozováno v rozporu s právními předpisy,
 - c) jde o újmu, jejíž náhrada je právním předpisem vyloučena z povinného pojištění odpovědnosti za újmu způsobenou provozem vozidla,
 - d) ke vzniku újmy došlo při účasti na motoristickém závodě nebo soutěži nebo v průběhu přípravy na ně.
- 3) Pojistitel poskytne z pojištění dle tohoto článku pojistné plnění:
 - a) v případě újmy způsobené výkonem činnosti pracovního stroje, která nemá původ v jeho jízdě, nejvýše do částky odpovídající sjednanému limitu pojistného plnění pro pojištění odpovědnosti za újmu a v jeho rámci (sublimit),
 - b) v případech neuvedených pod písm. a) nejvýše do částky odpovídající sjednanému limitu pojistného plnění pro pojištění odpovědnosti za újmu, maximálně však do výše **500 000 Kč** ze všech pojistných událostí nastalých v průběhu jednoho pojistného roku v rámci limitu pojistného plnění sjednaného pro základní pojištění odpovědnosti za újmu (sublimit).

Článek 4

Rozsah pojištění ve vztahu k vyjmenovaným případům odpovědnosti za újmu

- 1) Z pojištění odpovědnosti za újmu způsobenou v souvislosti s:
 - a) nakládáním s **nebezpečnými chemickými látkami a přípravky, stlačenými nebo zkapalněnými plyny** (odchylně od čl. 2 odst. 1) písm. s) ZPP P-600/14),
 - b) **provozováním vodovodů a kanalizací, úpravou a rozvodem vody**; výluka vyplývající z čl. 2 odst. 1 písm. r) ZPP P - 600/14 není dotčena,
 - c) pořádáním **kulturních, prodejních a obdobných akcí, provozováním tělovýchovných a sportovních zařízení, organizováním sportovní činnosti, poskytováním tělovýchovných služeb,**
 - d) stavbou, opravami a likvidací **lodí,**
 - e) výstavbou a údržbou **přehrad, pracemi pod vodou,**poskytne pojistitel pojistné plnění do výše sjednaného limitu pojistného plnění pro pojištění odpovědnosti za újmu, maximálně však do výše **5 000 000 Kč** ze všech pojistných událostí nastalých v průběhu jednoho pojistného roku v rámci limitu pojistného plnění sjednaného pro základní pojištění odpovědnosti za újmu (sublimit).
- 2) Z pojištění odpovědnosti za újmu způsobenou vadou výrobku a vadou práce po předání v souvislosti s:
 - a) **výrobou a obchodem s motorovými vozidly** a dalšími **motorovými dopravními prostředky**, včetně jejich **součástí a příslušenství,**
 - b) výrobou a prodejem **pohonných hmot,**
 - c) prováděním **revizí elektrických, plynových, hasících, tlakových nebo zdvihacích zařízení, zařízení sloužících k vytápění nebo chlazení a určených technických zařízení v provozu,**
 - d) poskytováním **technických služeb,**
 - e) provozováním **útluků** a jiných obdobných **zařízení pečujících o zvířata,**poskytne pojistitel pojistné plnění do výše sjednaného limitu pojistného plnění pro pojištění odpovědnosti za újmu, maximálně však do výše **5 000 000 Kč** ze všech pojistných událostí nastalých v průběhu jednoho pojistného roku v rámci limitu pojistného plnění sjednaného pro základní pojištění odpovědnosti za újmu (sublimit).

- 3) Z pojištění odpovědnosti za újmu způsobenou vadou výrobku vzniklou **spojením nebo smísením vadného výrobku s jinou věcí a újmu vzniklou dalším zpracováním nebo opracováním vadného výrobku** poskytne pojistitel pojistné plnění (odchylně od čl. 3 odst. 2) písm. d) ZPP P-600/14) do výše sjednaného limitu pojistného plnění pro pojištění odpovědnosti za újmu, maximálně však do výše **5 000 000 Kč** ze všech pojistných událostí nastalých v průběhu jednoho pojistného roku v rámci limitu pojistného plnění sjednaného pro základní pojištění odpovědnosti za újmu (sublimit).

Článek 5

Pojištění odpovědnosti za újmu vyplývající z vlastnictví, držby nebo jiného oprávněného užívání nemovitosti

- 1) Pokud je pojistnou smlouvou sjednáno pojištění odpovědnosti za újmu:
- a) způsobenou v souvislosti s **realitní činností**,
 - b) způsobenou v souvislosti s **pronájemem nemovitosti** nebo
 - c) **výslovně v rozsahu odpovědnosti za újmu vyplývající z vlastnictví nebo držby nemovitosti**,
- vztahuje se takové pojištění odchylně od čl. 1 odst. 6) ZPP P-600/14 na povinnost pojištěného nahradit újmu vyplývající z vlastnictví nebo držby **pouze** těch **nemovitostí**, které jsou v době vzniku škodné události z pojištění odpovědnosti za újmu **majetkově pojištěny** u pojistitele uvedeného v této pojistné smlouvě (i jinou pojistnou smlouvou) **proti živelním pojistným nebezpečím**, a pozemků k takovým nemovitostem příslušejících.
- 2) Pojištění se nad rámec čl. 1 odst. 6) ZPP P-600/14 vztahuje na povinnost pojištěného nahradit újmu **vyplývající z vlastnictví nebo držby těch nemovitostí** (vč. pozemků k nim příslušejících), které:
- a) **slouží k výkonu činnosti**, pro kterou je touto pojistnou smlouvou **sjednáno pojištění**, nebo
 - b) jsou v době vzniku škodné události z pojištění odpovědnosti za újmu sjednaného touto pojistnou smlouvou **majetkově pojištěny** touto pojistnou smlouvou proti **živelním pojistným nebezpečím**.
- 3) Pojištění odpovědnosti za újmu vyplývající z vlastnictví nemovitosti, která je v době vzniku škodné události z pojištění odpovědnosti za újmu sjednaného touto pojistnou smlouvou majetkově pojištěná u pojistitele uvedeného v této pojistné smlouvě proti živelním pojistným nebezpečím, se odchylně od čl. 2 odst. 4) písm. b) a c) ZPP P-600/14 vztahuje také na případnou odpovědnost pojištěného za újmu způsobenou osobám uvedeným v citovaných ustanoveních.
- 4) Odchylně od čl. 2 odst. 4 písm. b) a c) ZPP P-600/14 se pojištění vztahuje také na případnou odpovědnost za škodu, za kterou pojištěný odpovídá osobám uvedeným v citovaných ustanoveních, pokud se jedná o škodu způsobenou na budově oprávněně užívané pojištěným k provozování činnosti, na kterou se vztahuje pojištění odpovědnosti za újmu sjednané touto pojistnou smlouvou, a pozemku k takové budově příslušejícímu, a to za podmínky, že předmětná budova je v době vzniku škodné události z pojištění odpovědnosti za újmu sjednaného touto pojistnou smlouvou majetkově pojištěna u pojistitele uvedeného v této pojistné smlouvě proti živelním pojistným nebezpečím. Z pojištění v tomto rozšířeném rozsahu poskytne pojistitel ze všech pojistných událostí vzniklých v průběhu jednoho pojistného roku pojistné plnění v souhrnu maximálně do výše limitu pojistného plnění pro pojištění odpovědnosti za újmu a v jeho rámci ("sublimit"), výše plnění ze všech pojistných událostí vzniklých v průběhu jednoho pojistného roku však současně nesmí v souhrnu přesáhnout výši pojistné částky sjednané pro majetkové pojištění předmětné budovy proti živelním pojistným nebezpečím u pojistitele uvedeného v této pojistné smlouvě.

Obsah

Článek 1 – Obecná ustanovení	2	Článek 5 – Pojištění technického rizika	6
1. Vztah smluvních ujednání k pojistným podmínkám a pojistné smlouvě	2	1. Plnění pojistitele bez odečtu opotřebení	6
2. Informační povinnost	2	2. Škody způsobené dopravní nehodou	6
3. Zachraňovací náklady	2	3. Zařazení dočasně mimo provoz	6
4. Změna pojistné hodnoty & tolerance podpojištění	2	4. Elektronické prvky a součástky pojištěného stroje	6
5. Plnění pojistitele bez odečtu opotřebení	2	5. Poškození výpadkem nebo přerušením dodávek energií & znehodnocení média	6
6. Cizí předměty užívané – plnění v nových cenách	2	6. Stáří pojištěných elektronických zařízení	6
7. Cizí předměty užívané – automatické pojištění v případě přechodu vlastnictví na pojištěného	2	Článek 6 – Pojištění přerušení provozu	6
8. Spoluúčast – pojistná událost na více souborech	2	1. Dodavatel	6
9. Drobné cenné předměty	2	2. Odběratel	7
10. Restaurátorské a řemeslné práce	3	3. Přerušení provozu z důvodu věcné škody na cizím majetku	7
11. Místo pojištění mobilního elektronického zařízení a mobilního pracovního stroje	3	Článek 7 – Pojištění odpovědnosti za újmu	7
12. Místo pojištění – ostatní území ČR	3	1. Regresní nárok	7
13. Náklady vynaložené na výměnu zámků	3	2. Pojistná ochrana pro neúmyslné vývozy	7
Článek 2 – Pojištění proti živelním pojistným nebezpečím	3	3. Újma způsobená majetkově propojeným subjektům	7
1. Ztráta předmětu	3	4. Čistě finanční škody	7
2. Náraz nebo pád – součást téhož souboru	3	5. Vada výrobku – montáž, demontáž	8
3. Náraz dopravního prostředku řízeného pojištěným	3	6. Vada výrobku – spojení, smísení	8
4. Zkáza zásob	3	7. Činnosti nezapsané v obchodním rejstříku	8
5. Katastrofická rizika – časové vymezení 1 pojistné události	3	8. Odpovědnost podle právního řádu nad rámec územní platnosti	9
6. Zpětné vystoupení vody z kanalizačních potrubí	4	9. Posunutí počátku běhu promlčecí lhůty	9
7. Vodovodní nebezpečí – potrubí	4	10. Vada výrobku – základní software	9
8. Vodovodní nebezpečí – havárie rozvodů	4	11. Odpovědnost z vlastnictví/držby nebo jiného oprávněného užívání nemovitosti	9
9. Vodovodní nebezpečí – vodovodní zařízení	4	12. Použití osoby	9
10. Vodovodní nebezpečí – vodné, stočné	4	13. Odpovědnost za subdodávky	9
11. Přepětí, podpětí, zkrat, indukce v důsledku nepřímoého úderu blesku	4	14. Odpovědnost obce za újmu způsobenou rozhodnutím nebo nesprávným úředním postupem	9
12. Atmosférické srážky	4	Článek 8 – Odchylné způsoby zabezpečení	10
13. Náklady na obnovu hasicího média	4		
Článek 3 – Pojištění proti odcizení, loupeži a vandalismu	5		
1. Poškození obvodového pláště budovy (sprejeři, zvířata)	5		
2. Komerové systémy – změna podmínek zabezpečení	5		
3. Poškození stavebních součástí	5		
4. Odcizení hasicí techniky	5		
5. Odcizení protiskluzových řetězů	5		
6. Odcizení stavebních součástí a příslušenství nemovitého objektu	5		
7. Odcizení věcí během silniční dopravy	5		
8. Odcizení elektronického zařízení	5		
9. Změna definice uzavřeného prostoru typu B	5		
10. Zabezpečení přepravovaných peněz nebo cenin	5		
Článek 4 – Pojištění skel	6		
1. Pojištění skel – nouzové zasklení, oprava, rozšíření definice	6		
2. Pojištění skel – rozšíření definice pojištěných skel	6		

Článek 1 – Obecná ustanovení

1. Vztah smluvních ujednání k pojistným podmínkám a pojistné smlouvě

Ujednává se, že pokud je některé ustanovení této přílohy v rozporu s ustanovením pojistných podmínek nebo zvláštních smluvních ujednání vztahujících se k pojistné smlouvě, pak má ustanovení této přílohy přednost před ustanovením pojistných podmínek nebo zvláštních smluvních ujednání.

Pokud je některé ustanovení této přílohy v rozporu s ustanovením vlastního textu pojistné smlouvy, má přednost to ustanovení, které je pro pojištěného výhodnější, není-li v pojistné smlouvě výslovně ujednáno jinak. Ustanovení pro pojištěného méně výhodné se v takovém případě neuplatní a případné horní hranice pojistného plnění sjednané pro tentýž případ v ustanovení pro pojištěného výhodnějším a méně výhodném se nescítají.

2. Informační povinnost

Pokud je pojištěný shodný s pojistníkem a v pojistné smlouvě uzavřené prostřednictvím pojišťovacího makléře jsou zařazena ujednání, podle nichž jsou veškeré písemnosti, s výjimkou písemností směřujících k ukončení pojištění ze strany pojistitele, doručovány pojistníkovi prostřednictvím tohoto pojišťovacího makléře a současně pojištěný hlásí pojistiteli škodné události prostřednictvím pojišťovacího makléře, je kontaktní osobou pro doručování písemností (s výše uvedenou výjimkou) pojišťovací makléř.

3. Zachraňovací náklady

Odchylně od čl. 13 odst. 3) VPP P-100/14 se ujednává, že jde-li o záchranu života nebo zdraví osob, nahradí pojistitel zachraňovací náklady a škodu utrpěnou v souvislosti s činností uvedenou v odst. 1) citovaného ustanovení bez omezení.

4. Změna pojistné hodnoty & tolerance podpojištění

Ujednává se, že odchylně od čl. 15 odst. 2) písm. h) VPP P-100/14, je pojistník a pojištěný povinen oznámit pojistiteli změnu pojistné hodnoty pojištěné věci nebo souboru věcí, zvýšila-li se v době trvání pojištění alespoň o **15 %**, při nesplnění této povinnosti má pojistitel právo uplatnit podpojištění. Zvýšila-li se pojistná hodnota pojištěné věci nebo souboru pojištěných věcí o méně než **15 %**, nebude ve smyslu ustanovení čl. 15 odst. 2) písm. h) VPP P-100/14 pojistitelem požadován doplatek pojistného. Dojde-li k navýšení pojistné hodnoty pojištěné věci nebo souboru pojištěných věcí o více než **15 %**, je pojistník povinen tuto skutečnost písemně oznámit pojistiteli. Vyúčtování pojištění nově nabytého majetku bude prováděno za podmínek a sazeb dle této pojistné smlouvy. Dále se ujednává, že ustanovení čl. 22 odst. 2) VPP P-100/14 se ruší a nově zní:

Ustanovení odst. 1) neplatí, odpovídala-li v době sjednání pojištění pojistná částka pojistné hodnotě věci a pojistník neporušil povinnost oznámit pojistiteli zvýšení pojistné hodnoty pojištěné věci nebo souboru věcí alespoň o **15 %** nebo jí odpovídající povinnost uloženou mu ve smlouvě.

5. Plnění pojistitele bez odpočtu opotřebení

Odchylně od ustanovení čl. 8 odst. 3) ZPP P-150/14 a od ustanovení čl. 8 odst. 4) ZPP P-200/14 se ujednává, že:

- ▶ byla-li pojištěná movitá věc, pro kterou bylo touto pojistnou smlouvou sjednáno pojištění na novou cenu, zničena nebo ztracena, vzniká oprávněné osobě právo, aby jí pojistitel vyplatil částku odpovídající přiměřeným nákladům na znovupořízení stejné nebo srovnatelné nové věci sníženou o cenu využitelných zbytků, a to bez odpočtu opotřebení,
- ▶ byla-li pojištěná movitá věc, pro kterou bylo touto pojistnou smlouvou sjednáno pojištění na novou cenu, poškozena, vzniká oprávněné osobě právo, aby jí pojistitel vyplatil částku odpovídající přiměřeným nákladům na opravu poškozené věci sníženou o cenu využitelných zbytků nahrazovaných částí, a to bez odpočtu opotřebení.

6. Cizí předměty užívané – plnění v nových cenách

Ve smyslu ustanovení čl. 7 odst. 1) ZPP P-150/14 a čl. 7 odst. 1) ZPP P-200/14 je pojistnou hodnotou cizích předmětů užívaných jejich nová cena (pojištění na novou cenu). Odchylně od ustanovení čl. 8 odst. 3) ZPP P-150/14 a od ustanovení čl. 8 odst. 4) ZPP P-200/14 se ujednává, že:

- ▶ byl-li cizí předmět užívaný, pro který bylo touto pojistnou smlouvou sjednáno pojištění na novou cenu, zničen nebo ztracen, vzniká oprávněné osobě právo, aby jí pojistitel vyplatil částku odpovídající přiměřeným nákladům na znovupořízení stejné nebo srovnatelné nové věci sníženou o cenu využitelných zbytků, a to bez odpočtu opotřebení,
- ▶ byl-li cizí předmět užívaný, pro který bylo touto pojistnou smlouvou sjednáno pojištění na novou cenu, poškozen, vzniká oprávněné osobě právo, aby jí pojistitel vyplatil částku odpovídající přiměřeným nákladům na opravu poškozené věci sníženou o cenu využitelných zbytků nahrazovaných částí, a to bez odpočtu opotřebení.

7. Cizí předměty užívané – automatické pojištění v případě přechodu vlastnictví na pojištěného

Ve smyslu ustanovení čl. 5 VPP P-100/14 pojištěné cizí věci, které pojištěný užívá na základě leasingových, nájemních či jiných smluv, zůstávají v případě převodu do vlastnictví pojištěného automaticky pojištěny v rozsahu sjednané pojistné smlouvy.

8. Spoluúčast – pojistná událost na více souborech

Ujednává se, že se v případě pojistné události vzniklé současně z téže příčiny na více pojištěných věcech nebo souborech v jednom místě pojištění se od celkové výše pojistného plnění z jedné pojistné události odečítá pouze ta spoluúčast, která je nejvyšší ze všech spoluúčastí sjednaných (vypočtených) pro každou pojištěnou věc postiženou takovou pojistnou událostí. To neplatí, je-li pro oprávněnou osobu výhodnější odečtení spoluúčastí sjednaných pro jednotlivé pojištěné věci postižené pojistnou událostí samostatně.

V případě pojistné události vzniklé působením více pojistných nebezpečí (bez ohledu na skutečnost, zda vznikne na jednom nebo na více pojištěných věcech nebo souborech) odečte pojistitel pouze jednu spoluúčast, a to nejvyšší sjednanou, pokud není pro klienta výhodnější odečtení spoluúčastí z jednotlivých pojistných nebezpečí a předmětů, jichž se pojistná událost týká.

9. Drobné cenné předměty

Ujednává se, že se ustanovení uvedené v čl. 10 odst. 2) písm. b) ZPP P-150/14 a čl. 9 odst. 2) písm. b) ZPP P-200/14 nahrazuje tímto zněním: „b) hodinky, jejichž hodnota přesahuje **15 000 Kč** za jeden kus“.

10. Restaurátorské a řemeslné práce

Pro vyloučení pochybností se ujednává, že pokud je touto pojistnou smlouvou sjednáno pojištění nemovitého objektu, uhradí pojistitel v případě pojistné události také náklady účelně vynaložené na provedení restaurátorských prací a atypické stavební a řemeslné postupy, avšak maximálně do výše horní hranice pojistného plnění sjednaného pro daný předmět pojištění a pojistné nebezpečí, ze kterého pojistná událost nastala. Pojistník je povinen stanovit pojistnou částku pojištěného nemovitého objektu tak, aby zahrnovala také náklady uvedené v předchozí větě. Výluka vyplývající z čl. 8 odst. 11) ZPP P-150/14 zůstává nedotčena.

11. Místo pojištění mobilního elektronického zařízení a mobilního pracovního stroje

Ujednává se, že pro pojištěné mobilní pracovní stroje a mobilní elektronická zařízení je místem pojištění území Evropy.

12. Místo pojištění – ostatní území ČR

Ujednává se, že místem pojištění pro movité předměty (s výjimkou cenných předmětů a finančních prostředků) je kromě míst pojištění konkrétně vymezených v pojistné smlouvě také ostatní území České republiky.

Na úhradu všech pojistných událostí vzniklých v průběhu jednoho pojistného roku na movitých předmětech (s výjimkou cenných předmětů a finančních prostředků) umístěných na ostatním území České republiky (mimo místa pojištění konkrétně vymezená v pojistné smlouvě) poskytne pojistitel pojistné plnění v souhrnu maximálně do výše součtu horních hranic pojistného plnění sjednaných na všech místech pojištění konkrétně uvedených v pojistné smlouvě pro příslušnou skupinu movitých předmětů a pro příslušné pojistné nebezpečí (v závislosti na tom, do jaké skupiny náleží movitý předmět zasažený pojistnou událostí, a na tom, jakým pojistným nebezpečím byla pojistná událost způsobena). Plnění pojistitele z pojistných událostí uvedených v předchozí větě však současně nepřesáhne **1 000 000 Kč** v souhrnu ze všech takových pojistných událostí nastalých v průběhu jednoho pojistného roku (bez ohledu na to, na jakých movitých předmětech a v důsledku jakých pojistných nebezpečí tyto pojistné události vznikly).

13. Náklady vynaložené na výměnu zámků

Ujednává se, že se pojištění vztahuje na úhradu účelně vynaložených nákladů vzniklých v souvislosti s výměnou vložky zámků vstupních dveří do místa pojištění (včetně nákladů na výrobu stejného množství klíčů, které existovaly k nahrazovaným zámkům), a to v případě:

- ▶ poškození nebo zničení zámků některým z pojistných nebezpečí uvedených v této pojistné smlouvě,
- ▶ pokud došlo k odcizení klíčů od těchto dveří v souvislosti s pojistnou událostí ve smyslu pojistných podmínek ZPP P-200/14.

Pojištění se v rozsahu dle tohoto článku sjednává na první riziko ve smyslu čl. 23 odst. 1) písm. a) VPP P-100/14 s limitem pojistného plnění pro jednu a všechny pojistné události nastalé v průběhu jednoho pojistného roku ve výši **10 000 Kč** a se spoluúčastí ve výši **1 000 Kč**.

Článek 2 – Pojištění proti živelním pojistným nebezpečím

1. Ztráta předmětu

V souladu s pojistnými podmínkami je pojistnou událostí i ztráta pojištěné věci, k níž došlo v přímé souvislosti s působením některého z pojistných nebezpečí uvedených v čl. 2 ZPP P-150/14, proti kterému byla věc pojištěna. Předpokladem vzniku práva na plnění z pojištění je skutečnost, že toto pojistné nebezpečí působilo v době trvání pojištění.

2. Náraz nebo pád – součást téhož souboru

Je-li touto pojistnou smlouvou sjednáno pojištění proti nárazu a pádu, potom se nad rámec ustanovení čl. 2 odst. 1) písm. b) ZPP P-150/14 ujednává, že se pojištění vztahuje i pro případ poškození nebo zničení pojištěné věci nárazem nebo pádem, tj. nárazem dopravního prostředku (vyjma letadel), jeho částí nebo jeho nákladu do pojištěné věci, pádem stromů, stožárů nebo jiných věcí, a to i v případě, že jsou součástí poškozené věci nebo součástí téhož souboru jako poškozená věc.

Pojištění se v rozsahu dle tohoto článku sjednává na první riziko ve smyslu čl. 23 odst. 1) písm. a) VPP P-100/14 s limitem pojistného plnění pro jednu a všechny pojistné události nastalé v průběhu jednoho pojistného roku ve výši **100 000 Kč** a se spoluúčastí ve výši **1 000 Kč**.

3. Náraz dopravního prostředku řízeného pojištěným

Je-li touto pojistnou smlouvou sjednáno pojištění proti nárazu a pádu, potom se ujednává, že se pojištění odchýlí od čl. 3 odst. 2) ZPP P-150/14 vztahuje rovněž na poškození nebo zničení pojištěné věci nárazem dopravního prostředku nebo jeho nákladu, a to i tehdy, byl-li tento dopravní prostředek řízen nebo provozován pojistníkem nebo pojištěným.

Pojištění se v rozsahu dle tohoto článku sjednává na první riziko ve smyslu čl. 23 odst. 1) písm. a) VPP P-100/14 s limitem pojistného plnění pro jednu a všechny pojistné události nastalé v průběhu jednoho pojistného roku ve výši **50 000 Kč** a se spoluúčastí ve výši **3 000 Kč**.

4. Zkáza zásob

Je-li touto pojistnou smlouvou sjednáno pojištění zásob proti požárnímu nebezpečí, potom se pojištění vztahuje na poškození nebo zničení zásob uložených v chladicích nebo mrazicích zařízeních v tomto místě pojištění, které bylo způsobené v důsledku:

- ▶ poruchy chladicího nebo mrazicího zařízení,
- ▶ přerušení dodávky elektrické energie z distribuční sítě trvajícím déle než 4 hodiny,

ke kterému nedošlo v důsledku porušení povinnosti ze strany pojištěného.

Pojištění se v rozsahu dle tohoto článku sjednává na první riziko ve smyslu čl. 23 odst. 1) písm. a) VPP P-100/14 s limitem pojistného plnění pro jednu a všechny pojistné události nastalé v průběhu jednoho pojistného roku ve výši **50 000 Kč** a se spoluúčastí ve výši **1 000 Kč**.

5. Katastrofická rizika – časové vymezení 1 pojistné události

Ujednává se, že škody způsobené katastrofickými pojistnými nebezpečími **povodeň nebo záplava** nastalé z jedné příčiny během **72 hodin**, **vichřice nebo krupobití** nastalé z jedné příčiny během **48 hodin** se považují za jednu pojistnou událost. Netýká se pojištění přerušení nebo omezení provozu. V případě vzniku takové jedné pojistné události na více místech pojištění se od celkové výše pojistného plnění za pojistnou událost odečítá pouze ta spolučást, která je nejvyšší ze všech spoluúčastí sjednaných a následně vypočtených pro jednotlivá místa pojištění postižená touto pojistnou událostí. Pojistné částky, resp. limity pojistného plnění sjednané pro jednotlivá místa pojištění nadále platí jako horní hranice plnění pro dané místo pojištění.

6. Zpětné vystoupení vody z kanalizačních potrubí

Odchylně od ZPP P-150/14, čl. 3 odst. 1) písm. a) se ujednává, že se pojištění vodovodního nebezpečí vztahuje také na škody způsobené zpětným vystoupením kapaliny z odpadního potrubí, které bylo způsobeno zahlcením venkovní kanalizace v důsledku atmosférických srážek, povodně nebo záplavy.

Na úhradu škod nastalých dle předchozí věty poskytne pojistitel pojištění plnění max. do limitu **200 000 Kč** z jedné a všech pojistných událostí nastalých v průběhu jednoho pojistného roku.

Ve smyslu ZPP P-150/14 se ujednává, že pojištění nebezpečí povodeň i záplava se vztahuje i na škody způsobené zpětným vystoupením kapaliny z odpadního potrubí, které bylo způsobeno zahlcením venkovní kanalizace v důsledku atmosférických srážek, povodně nebo záplavy.

7. Vodovodní nebezpečí – potrubí

Je-li touto pojistnou smlouvou pojištěna budova proti vodovodnímu nebezpečí, potom se ujednává, že se pojištění vztahuje také na poškození nebo zničení vodovodních a kanalizačních potrubí, kotlů, nádrží a výměnkových stanic topných systémů, topných těles, vodovodních zařízení včetně armatur, došlo-li k němu přetlakem páry nebo zamrznutím kapaliny v nich.

8. Vodovodní nebezpečí – havárie rozvodů

Je-li touto pojistnou smlouvou sjednáno pojištění proti vodovodnímu nebezpečí a vznikne-li pojistná událost jeho působením, poskytne pojistitel plnění i za úhradu účelně vynaložených nákladů vynaložených v souvislosti s opravou nebo výměnou rozvodů vody (nad rámec poškození potrubí a rozvodů vodovodních zařízení přetlakem nebo zamrznutím kapaliny v nich). Jde například o náklady na výměnu části potrubí, zazdění a omítnutí místa opravy.

Pojištění se v rozsahu dle tohoto článku sjednává na první riziko ve smyslu čl. 23 odst. 1) písm. a) VPP P-100/14 s limitem pojistného plnění pro jednu a všechny pojistné události nastalé v průběhu jednoho pojistného roku ve výši **10 000 Kč** a se spoluúčastí ve výši **1 000 Kč**.

9. Vodovodní nebezpečí – vodovodní zařízení

Je-li touto pojistnou smlouvou sjednáno pojištění proti vodovodnímu nebezpečí, potom se v souladu s čl. 2) odst. 2 písm. f) ZPP P-150/14 ujednává, že se pojištění vztahuje také na škody způsobené vodou vytékající z klimatizačních a zavlažovacích zařízení, sprinklerových a samočinných hasicích zařízení v důsledku poruchy těchto zařízení.

10. Vodovodní nebezpečí – vodné, stočné

Je-li touto pojistnou smlouvou sjednáno pojištění proti vodovodnímu nebezpečí a vznikne-li pojistná událost jeho působením, poskytne pojistitel plnění i za vodné a stočné účtované za únik vody, ke kterému došlo v souvislosti s pojistnou událostí. Pojištěný je povinen prokázat výši škody dokladem od smluvního dodavatele vody.

Pojištění se v rozsahu dle tohoto článku sjednává na první riziko ve smyslu čl. 23 odst. 1) písm. a) VPP P-100/14 s limitem pojistného plnění pro jednu a všechny pojistné události nastalé v průběhu jednoho pojistného roku ve výši **30 000 Kč** a se spoluúčastí ve výši **1 000 Kč**.

11. Přepětí, podpětí, zkrat, indukce v důsledku nepřímého úderu blesku

Odchylně od čl. 2 odst. 1) písm. a) ZPP P-150/14 se ujednává, že se za přímý úder blesku považuje i dočasné přepětí, podpětí, zkrat nebo indukce způsobené v elektrorozvodné nebo komunikační síti, k němuž došlo v důsledku působení blesku na toto vedení.

Rozšíření pojistného krytí se vztahuje na poškození nebo zničení elektronických součástí pojištěných movitých předmětů a pojištěných budov (např. řídicí jednotky technologických zařízení, elektronické zabezpečovací systémy, klimatizace apod.).

Pojištění se v rozsahu dle tohoto článku sjednává na první riziko ve smyslu čl. 23 odst. 1) písm. a) VPP P-100/14 s limitem pojistného plnění pro jednu a všechny pojistné události nastalé v průběhu jednoho pojistného roku ve výši **500 000 Kč** a se spoluúčastí ve výši **1 000 Kč**.

12. Atmosférické srážky

Je-li touto pojistnou smlouvou sjednáno alespoň pojištění proti požárnímu nebezpečí, potom se odchylně od čl. 2 ZPP P-150/14 pojištění vztahuje také na poškození nebo zničení pojištěných nemovitých objektů a movitých předmětů atmosférickými srážkami, tj.:

- ▶ vodou z přívalemého deště,
- ▶ působením vody vzniklé táním sněhové nebo ledové vrstvy,
- ▶ v důsledku sněhové nebo ledové vrstvy svodem dešťové vody neodtéká roztátý sníh nebo led nebo svod dešťové vody nestačí odebírat vodu z přívalemého deště, přičemž vnější plášť ani zastřešení pojištěné budovy nejeví známky poruchy, poškození nebo zhoršení své funkčnosti.

Pojištění se nevztahuje na škody způsobené:

- ▶ v důsledku vniknutí vody do budovy nebo ostatní stavby nedostatečně uzavřenými okny, venkovními dveřmi, neuzavřenými vnějšími stavebními otvory nebo v důsledku zanedbané údržby nemovitosti,
- ▶ vzlínáním zemské vlhkosti, hub nebo plísní.

Pojištěný je povinen po pojistné události neprodleně učinit opatření, aby ke stejné škodě nemohlo dojít při dalším působení srážek.

Pojištění se v rozsahu dle tohoto článku sjednává na první riziko ve smyslu čl. 23 odst. 1) písm. a) VPP P-100/14 s limitem pojistného plnění pro jednu a všechny pojistné události nastalé v průběhu jednoho pojistného roku ve výši **200 000 Kč** a se spoluúčastí ve výši **1 000 Kč**.

13. Náklady na obnovu hasicího média

Ujednává se, že v případě pojistné události nastalé z požárního nebezpečí poskytne pojistitel v rámci pojistného plnění rovněž úhradu účelně vynaložených nákladů na znovunaplnění nebo pořízení hasicích přístrojů.

Pojištění se v rozsahu dle tohoto článku sjednává na první riziko ve smyslu čl. 23 odst. 1) písm. a) VPP P-100/14 s limitem pojistného plnění pro jednu a všechny pojistné události nastalé v průběhu jednoho pojistného roku ve výši **20 000 Kč**. Pojištění se sjednává bez spoluúčasti.

Článek 3 – Pojištění proti odcizení, loupeži a vandalismu

1. Poškození obvodového pláště budovy (sprejeři, zvířata)

Je-li touto pojistnou smlouvou sjednáno pojištění vandalismu na pojištěných budovách, vztahuje se toto pojištění rovněž na:

- a) škody způsobené úmyslným poškozením vnějšího obvodového pláště budovy pojištěné proti vandalismu malbami, nástřiky nebo polepením. Pojistitel poskytne pojistitel plnění, a to do výše maximálně **30 000 Kč** v rámci limitu pojistného plnění sjednaného pro pojištění budovy proti vandalismu. Vynaložil-li pojištěný po pojistné události náklady na konzervaci pojištěné věci (např. prevence proti poškození spreji a barvami), budou součástí pojistného plnění i takto účelně vynaložené náklady, max. však ve výši **20 %** z částky vynaložené na tuto konzervaci pojištěné věci. Bez ohledu na výše ujednané limity nesmí plnění pojistitele překročit limit pojistného plnění sjednaný pro vandalismus na nemovitých objektech.
- b) na mechanické poškození kontaktní a vnitřní izolace pojištěné budovy způsobené jakýmkoliv zvířetem nebo hmyzem. Pojistitel poskytne plnění pouze z jedné pojistné události nastalé v průběhu pojistného roku, a to do výše maximálně **20 000 Kč** v rámci limitu pojistného plnění pro pojistnou událost vzniklou v důsledku vandalismu.

2. Kamerové systémy – změna podmínek zabezpečení

Je-li touto pojistnou smlouvou sjednáno pojištění pro případ odcizení stavebních součástí budov nebo ostatních staveb, považuje se za stavební součást také kamerový systém. Pojistitel poskytne pojistné plnění v případě odcizení kamerového systému i tehdy, dojde-li k jeho odcizení pouze překonáním jeho konstrukčního upevnění.

Je-li touto pojistnou smlouvou sjednáno pojištění pro případ odcizení kamerového systému, který není příslušenstvím budovy nebo stavby, potom se za dostatečné překonání překážky bránící v jeho odcizení (nebo odcizení jeho částí) považuje překonání jeho konstrukčního upevnění k objektu nebo předmětu pevně spojeného se zemí.

3. Poškození stavebních součástí

Je-li touto pojistnou smlouvou sjednáno pojištění pro případ odcizení budovy nebo ostatní stavby, vztahuje se toto pojištění i na poškození nebo zničení jejich stavebních součástí a příslušenství způsobené jednáním pachatele směřujícího k odcizení těchto stavebních součástí. Pojistitel poskytne pojistné plnění za škody vzniklé dle předchozí věty až do výše horní hranice pojistného plnění sjednané pro odcizení nemovitých objektů.

4. Odcizení hasicí techniky

Je-li touto pojistnou smlouvou sjednáno pojištění budovy proti odcizení, vztahuje se pojištění také na odcizení hasicích zařízení umístěných uvnitř budovy (hadice, proudnice, ruční hasicí přístroje apod.), při kterém pachatel nepřekonal překážky bránící odcizení pojištěné věci.

Pojištění se v rozsahu dle tohoto článku sjednává na první riziko ve smyslu čl. 23 odst. 1) písm. a) VPP P-100/14 s limitem pojistného plnění pro jednu a všechny pojistné události nastalé v průběhu jednoho pojistného roku ve výši **20 000 Kč** a se spoluúčastí ve výši **1 000 Kč**.

5. Odcizení protiskluzových řetězů

Je-li touto pojistnou smlouvou sjednáno pojištění mobilního stroje proti odcizení, vztahuje se toto pojištění i na odcizení protiskluzových řetězů nasazených na jeho kolech. Řetězy musí být zabezpečeny proti odcizení tak, aby byla znemožněna manipulace s nimi, např. zatížením stroje nebo jeho příslušenství o hmotnosti min. 1 t. Na úhradu škod vzniklých dle tohoto článku však pojistitel poskytne pojistné plnění maximálně do výše **5 %** z horní hranice pojistného plnění sjednané pro odcizení mobilního stroje, a to z jedné a každé pojistné události.

6. Odcizení stavebních součástí a příslušenství nemovitého objektu

Je-li touto pojistnou smlouvou sjednáno pojištění budovy nebo ostatní stavby proti odcizení, potom se v souladu se ZPP P-200/14 ujednává, že pojistitel poskytne pojistné plnění i v případě odcizení stavebních součástí a příslušenství těchto nemovitých objektů, pokud budou tyto s nemovitým objektem pevně spojeny konstrukčním upevněním.

Dále se ujednává, že se za stavební součást budovy nebo ostatní stavby považují rovněž reklamní panely na nich umístěné, stejně tak jako reklamní panely samostatně stojící na konstrukci pevně spojené se zemí.

7. Odcizení věcí během silniční dopravy

Je-li touto pojistnou smlouvou sjednáno pojištění věcí během silniční dopravy proti krádeži s překonáním překážky, vztahuje se toto pojištění také na případy, kdy byly přepravované věci odcizené společně s motorovým vozidlem.

8. Odcizení elektronického zařízení

Je-li touto pojistnou smlouvou sjednáno pojištění elektronických zařízení proti odcizení, vztahuje se toto pojištění také na krádež s překonáním překážky pojištěného zařízení z motorového vozidla (osobní vozidlo, autobus apod.), vlaku a letadla, a to za podmínky, že došlo k překonání překážky chránící pojištěnou věc před odcizením (např. překonáním uzamčeného kupé vlaku nebo překonáním uzamčeného zavazadlového prostoru motorového dopravního prostředku). Pro mobilní elektronické zařízení pevně spojené s vozidlem se za dostatečné překonání překážky považuje překonání uzamčení motorového vozidla.

Pojištění se v rozsahu dle tohoto článku sjednává na první riziko ve smyslu čl. 23 odst. 1) písm. a) VPP P-100/14 s limitem pojistného plnění pro jednu a všechny pojistné události nastalé v průběhu jednoho pojistného roku ve výši **100 000 Kč** a se spoluúčastí ve výši **1 000 Kč**.

9. Změna definice uzavřeného prostoru typu B

Odchylně od čl. 3 odst. 2 písm. b) DPP P-205/14 se ujednává, že plášť uzavřeného prostoru je zhotoven z plechu s minimální tloušťkou 0,5 mm nebo jiných materiálů kladoucích stejný odpor proti jejich násilnému překonání.

10. Zabezpečení přepravovaných peněz nebo cenin

Odchylně od čl. 8 DPP P-205/14 se ujednává do limitu **50 000 Kč** odchylný způsob zabezpečení přepravovaných peněz nebo cenin, a to ve znění:

Přeprava musí být prováděna jednou pověřenou osobou. Peníze a ceniny musí být po dobu přepravy uloženy v uzavřené kabele nebo kufříku. Dále platí společná ustanovení dle DPP P-205/14.

Článek 4 – Pojištění skel

1. Pojištění skel – nouzové zasklení, oprava, rozšíření definice

Je-li touto pojistnou smlouvou sjednáno pojištění skel, poskytne pojistitel pojistné plnění i za průměrně a účelně vynaložené náklady na nouzové zabezpečení výplně otvoru po rozbitém skle, pokud je oprávněna osoba vynaložila, a to včetně montáže a demontáže stavebních součástí nutných k provedení nouzového osazení okenních tabulí či opravy zasklení (např. ochranných mříží, markýz, uzávěrů oken apod.), maximálně však do výše **30 %** z limitu pojistného plnění sjednaného pro pojištění skel. Horní hranice pojistného plnění se o tyto náklady nesnižuje.

2. Pojištění skel – rozšíření definice pojištěných skel

Je-li touto pojistnou smlouvou sjednáno pojištění skel, ujednává se, že se nad rámec ZPP P-250/14 pojištění vztahuje také na obyčejné sklo instalované v oknech, dveřích, světlících, střeších, obytných stěnách a vitrínách. Dále se odchýlně od čl. 3 odst. 1) písm. c) ZPP P-250/14 ujednává, že se pojištění vztahuje rovněž na škody způsobené na pojištěném souboru sanitární keramiky, plexiskle a jiných umělých hmotách pevně spojených s budovou nebo ostatní stavbou nebo zasazených v rámu, který je stavební součástí budovy nebo stavby.

Článek 5 – Pojištění technického rizika

1. Plnění pojistitele bez odečtu opotřebení

Je-li touto pojistnou smlouvou sjednáno pojištění stroje dle ZPP P-300/14 nebo elektronického zařízení dle ZPP P-320/14 na novou cenu, potom se ujednává, že v případě zničení nebo ztráty pojištěného stroje nebo elektronického zařízení vyplatí pojistitel částku odpovídající průměrným nákladům na znovupořízení stejného nebo srovnatelného stroje nebo elektronického zařízení sníženou o cenu využitelných zbytků, avšak bez odečtu opotřebení.

Ustanovení uvedená v předchozím odstavci se však neuplatní v případě zničení nebo ztráty mobilního stroje.

2. Škody způsobené dopravní nehodou

Je-li touto pojistnou smlouvou sjednáno pojištění mobilní pracovního stroje dle ZPP P-300/14 nebo mobilního elektronického zařízení dle ZPP P-320/14, vztahuje se toto pojištění rovněž na jejich poškození nebo zničení způsobené při jeho přepravě po vlastní ose dopravní nehodou. V případě škody způsobené na pojištěném mobilním pracovním stroji nebo mobilním elektronickém zařízení, který pojištěný přepravoval jako náklad, se pojištění vztahuje pouze na škody způsobené dopravní nehodou, kterou nezavinil pojištěný.

3. Zařízení dočasně mimo provoz

Je-li touto pojistnou smlouvou sjednáno pojištění stroje dle ZPP P-300/14 nebo elektronického zařízení dle ZPP P-320/14, vztahuje se toto pojištění i na zařízení, která jsou provozuschopná, avšak v době pojistné události mohou být mimo provoz, mohou na nich probíhat prohlídky či opravy, mohou být v rámci místa pojištění přemísťována, demontována či opětovně montována.

4. Elektronické prvky a součástky pojištěného stroje

Je-li touto pojistnou smlouvou sjednáno pojištění stroje dle ZPP P-300/14, vztahuje se toto pojištění i na jakékoliv poškození či zničení elektronických prvků a součástek strojních zařízení, nosičů dat a záznamů na nich.

Za škody vzniklé na datech vyplatí pojistitel skutečně vynaložené náklady spojené s obnovou poškozených dat, maximálně však do limitu plnění **100 000 Kč** z jedné a všech pojistných událostí nastalých v průběhu jednoho pojistného roku. V případě škody způsobené na datech odečte pojistitel od pojistného plnění spoluúčast ve výši **1 000 Kč**.

5. Poškození výpadkem nebo přerušením dodávek energií & znehodnocení média

Je-li touto pojistnou smlouvou sjednáno pojištění stroje dle ZPP P-300/14 nebo elektronického zařízení dle ZPP P-320/14, vztahuje se toto pojištění také na škody způsobené na pojištěném stroji nebo elektronickém zařízení výpadkem nebo přerušením dodávky plynu, vody, elektrické energie nebo jiného média (zejména způsobené přerušením nebo zastavením provozu stroje, ať již částečného, nebo úplného). Pojištění se dále vztahuje také na poškození, zničení či znehodnocení provozních kapalin a náplní, jestliže k nim došlo v přímé souvislosti se škodou na pojištěném strojním zařízení.

6. Stáří pojištěných elektronických zařízení

Je-li touto pojistnou smlouvou sjednáno pojištění elektronického zařízení dle ZPP P-320/14, tak jsou odchýlně od čl. 1 odst. 4) ZPP P-320/14 předmětem pojištění i elektronická zařízení (kromě zařízení vyloučených v ZPP P-320/14), jejichž stáří přesáhlo v době vzniku škody 5 let, avšak s výjimkou kancelářské a výpočetní techniky (včetně mobilní), která je předmětem pojištění pouze, pokud její stáří nepřesáhlo v době vzniku škody 8 let, a zařízení fotovoltaické elektrárny, které je předmětem pojištění pouze, pokud jeho stáří v době vzniku škody nepřesáhlo 10 let.

Článek 6 – Pojištění přerušení provozu

1. Dodavatel

Je-li touto pojistnou smlouvou sjednáno pojištění přerušení provozu, potom se ujednává, že odchýlně od čl. 3 ZPP P-405/14 se za věcnou škodu pro účely pojištění přerušení provozu považuje i poškození nebo zničení majetku dodavatele pojištěného (dále jen „dodavatel“) některým z pojistných nebezpečí pro pojištění majetku, která jsou konkrétně uvedena v pojistné smlouvě v části pro pojištění pro případ přerušení provozu.

Odchýlně od čl. 5 ZPP P-405/14 je pojistnou událostí i vznik následné škody způsobené pojištěnému přerušením jeho provozu z důvodu vzniku věcné škody u dodavatele, která nastala v době trvání pojištění a zároveň v místě provozu dodavatele. Za místo provozu dodavatele se považuje jeho sídlo, místo podnikání nebo provozovna.

Dodavatelem se rozumí v pojistné smlouvě specifikovaný nebo nspecifikovaný výrobce nebo zpracovatel výrobků, komponent, zboží nebo surovin, který je na základě smluvního vztahu průběžně dodává pojištěnému.

Mimo výluk a omezení pojistného plnění vyplývajících z příslušných ustanovení pojistné smlouvy a pojistných podmínek vztahujících se k pojištění přerušení provozu sjednanému pojistnou smlouvou se pojištění v tomto rozsahu dále nevztahuje na následnou škodu způsobenou:

a) nedodáním ropy, paliv, pohonných látek, páry, tepla, elektřiny, plynu, vody a telekomunikačních služeb pojištěnému,

- b) jakýmkoliv poškozením nebo poruchou přenosových nebo distribučních spojů, rozvodů, kabelů, potrubí, produktovodů a zařízení či přístrojů s nimi spojených.

Pro vyloučení všech pochybností se uvádí, že pojištěný je povinen prokázat (nese důkazní břemeno) vznik věcné škody a její příčiny u dodavatele.

Pojistitel poskytne pojistné plnění z jedné a všech pojistných událostí nastalých v průběhu jednoho pojistného roku maximálně ve výši **100 000 Kč**, a to v rámci limitu sjednaného pro přerušení provozu (sublimit). Pojištění se sjednává se spoluúčastí ve výši **1 000 Kč**.

2. Odběratel

Je-li touto pojistnou smlouvou sjednáno pojištění přerušení provozu, potom se ujednává, že odchýlně od čl. 3 ZPP P-405/14 se za věcnou škodu pro účely pojištění přerušení provozu považuje i poškození nebo zničení majetku odběratele pojištěného (dále jen „odběratel“) některým z pojistných nebezpečí pro pojištění majetku, která jsou konkrétně uvedena v pojistné smlouvě v části pro pojištění pro případ přerušení provozu.

Odchylně od čl. 5 ZPP P-405/14 je pojistnou událostí i vznik následné škody způsobené pojištěnému přerušením jeho provozu z důvodu vzniku věcné škody u odběratele, která nastala v době trvání pojištění a zároveň v místě provozu odběratele. Za místo provozu odběratele se považuje jeho sídlo, místo podnikání nebo provozovna.

Odběratelem se rozumí v pojistné smlouvě specifikovaný nebo nespecifikovaný subjekt, který na základě smluvního vztahu s pojištěným průběžně odebírá od pojištěného výrobky, komponenty, zboží nebo suroviny, které následně dále zpracovává či s nimi jinak nakládá v souvislosti se svojí podnikatelskou činností.

Mimo výluk a omezení pojistného plnění vyplývajících z příslušných ustanovení pojistné smlouvy a pojistných podmínek vztahujících se k pojištění přerušení provozu sjednanému pojistnou smlouvou se pojištění v tomto rozsahu dále nevztahuje na následnou škodu způsobenou:

- a) neodebráním ropy, paliv, pohonných látek, páry, tepla, elektřiny, plynu, vody a telekomunikačních služeb odběratelem,
b) jakýmkoliv poškozením nebo poruchou přenosových nebo distribučních spojů, rozvodů, kabelů, potrubí, produktovodů a zařízení či přístrojů s nimi spojených.

Pro vyloučení všech pochybností se uvádí, že pojištěný je povinen prokázat (nese důkazní břemeno) vznik věcné škody a její příčiny u odběratele.

Pojistitel poskytne pojistné plnění z jedné a všech pojistných událostí nastalých v průběhu jednoho pojistného roku maximálně ve výši **100 000 Kč**, a to v rámci limitu sjednaného pro přerušení provozu (sublimit). Pojištění se sjednává se spoluúčastí ve výši **1 000 Kč**.

3. Přerušení provozu z důvodu věcné škody na cizím majetku

Je-li touto pojistnou smlouvou sjednáno pojištění přerušení provozu, potom se v souladu s ustanovením čl. 3 ZPP P-405/14 uvádí, že se za věcnou škodu považuje rovněž škoda, která vznikla působením některého z pojistných nebezpečí pro pojištění majetku, která jsou konkrétně uvedena v této pojistné smlouvě v části pojištění pro případ přerušení provozu, a to tehdy, pokud škoda vznikla na budově v níž se nachází místo pojištění, jejím zařízením nebo zařízením nacházejícím se ve stejném místě pojištění (areálu jako místo pojištění), které pojištěný nezbytně potřebuje pro výkon své podnikatelské činnosti.

Článek 7 – Pojištění odpovědnosti za újmu

1. Regresní nárok

V případě, že je proti pojištěnému, jakožto osobě, která újmu skutečně způsobila, uplatněn postih/regres takové újmy, považuje se tento postih/regres pro účely pojištění odpovědnosti za újmu za nárok mající povahu shodnou s původním nárokem.

2. Pojistná ochrana pro neúmyslné vývozy

Pro vyloučení pochybností se ujednává, že pojištění odpovědnosti za újmu způsobenou vadou výrobku, je-li sjednáno, se vztahuje i na újmu vzniklou mimo oblast územní platnosti pojištění s výjimkou území USA nebo Kanady, pokud pojištěný nebo osoby jej zastupující v době úplatného nebo bezúplatného předání výrobku za účelem distribuce nebo používání nebo v době převedení vlastnického práva k němu nevěděli ani nemuseli vědět o skutečnosti, že se výrobek dostane mimo oblast územní platnosti pojištění. Tím není dotčen čl. 6 odst. 2) písm. b) a c) ZPP P-600/14.

Pro vyloučení pochybností se dále ujednává, že pojištění odpovědnosti za újmu způsobenou vadou vykonané práce, která se projeví po jejím předání, je-li sjednáno, se vztahuje i na újmu vzniklou mimo oblast územní platnosti pojištění s výjimkou území USA nebo Kanady, pokud pojištěný nebo osoby jej zastupující v době předání výsledků vykonané práce nevěděli ani nemuseli vědět o skutečnosti, že se výsledky vykonané práce dostanou mimo oblast územní platnosti pojištění. Tím není dotčen čl. 6 odst. 3) písm. b) a c) ZPP P-600/14.

3. Újma způsobená majetkově propojeným subjektům

Odchylně od čl. 2 odst. 4) písm. c) ZPP P-600/14 se pojištění odpovědnosti za újmu, je-li sjednáno, vztahuje i na povinnost nahradit újmu, jejíž náhradu je pojištěný povinen poskytnout právnické osobě, se kterou je majetkově propojen.

4. Čisté finanční škody

Nad rámec čl. 1 ZPP P-600/14 se pojištění odpovědnosti za újmu, je-li sjednáno, vztahuje také na právním předpisem stanovenou povinnost pojištěného nahradit **čistou finanční škodu**, kterou se pro účely tohoto pojištění rozumí škoda, která vznikla jinému jinak než jako:

- ▶ škoda na věci, kterou se rozumí škoda způsobená na hmotné věci jejím poškozením, zničením nebo ztrátou,
- ▶ škoda na živém zvířeti způsobená jeho usmrcením, ztrátou nebo zraněním,
- ▶ následná finanční škoda vzniklá jako přímý důsledek újmy na životě nebo zdraví člověka, škody na věci nebo škody na zvířeti.

Kromě výluk vztahujících se na pojištění odpovědnosti za újmu uvedených v pojistné smlouvě, pojistných podmínkách nebo smluvních ujednáních vztahujících se k pojištění se pojištění **dále nevztahuje na povinnost nahradit čistou finanční škodu způsobenou:**

- a) vadou výrobku; na povinnost nahradit čistou finanční škodu způsobenou vadou vykonané práce, která se projeví po jejím předání, se pojištění vztahuje pouze za předpokladu, že je základní pojištění odpovědnosti za újmu sjednáno v rozsahu zahrnujícím i odpovědnost za újmu způsobenou vadou práce po předání,
b) nesplněním nebo prodlením se splněním smluvní povinnosti, nedodržením lhůt nebo termínů, s výjimkou lhůt stanovených právním předpisem, soudem nebo jiným orgánem veřejné moci,

- c) poskytováním softwaru nebo hardwaru, činností související se zpracováním a poskytováním dat a informací, službami databank, správou sítí, racionalizací nebo automatizací,
- d) výsledky projektové, konstrukční, zkušební, analytické, testovací, kontrolní, revizní, poradenské, konzultační, účetní, plánovací, výzkumné, překladatelské, zprostředkovatelské, jakékoli duševní tvůrčí činnosti a činnosti spočívající v zastupování,
- e) výkonem funkce člena statutárního nebo dozorčího orgánu, funkce správce majetku nebo likvidátora,
- f) v souvislosti s jakoukoli finanční či platební transakcí, včetně obchodování s cennými papíry,
- g) porušením práv z průmyslového nebo jiného duševního vlastnictví (např. práv na patent, práv na ochranných známek a průmyslových vzorů, práv na ochranu obchodní firmy a označení původu, autorských práv),
- h) schodkem na finančních hodnotách, zpronevěrou,
- i) porušením povinnosti mlčenlivosti,
- j) nedodržením rozpočtu, kalkulace, smluvně stanovených nákladů nebo jiných parametrů zadaných objednatelům,
- k) vadou typového projektu za druhou nebo další škodu; pro účely tohoto pojištění se typovým projektem rozumí projekt, který je pojištěným opakovaně používán v nezměněné podobě,
- l) vědomou nedbalostí; pro účely tohoto pojištění se škodou způsobenou vědomou nedbalostí rozumí škoda, která byla způsobena jednáním nebo opomenutím, pokud škůdce věděl, že může způsobit škodlivý následek, ale bez přiměřených důvodů spoléhal, že jej nezpůsobí.

Pojistitel je povinen poskytnout pojistné plnění z pojištění odpovědnosti za čistou finanční škodu pouze za předpokladu, že jsou současně splněny následující podmínky:

- a) skutečnost, která byla příčinou vzniku čisté finanční škody, nastala po dni počátku tohoto pojištění odpovědnosti za čistou finanční škodu,
- b) nárok na náhradu čisté finanční škody byl proti pojištěnému poprvé písemně uplatněn v době trvání tohoto pojištění odpovědnosti za čistou finanční škodu,
- c) pojištěný uplatnil nárok na plnění proti pojistiteli do 60 dní po zániku tohoto pojištění odpovědnosti za čistou finanční škodu.

Pojistitel poskytne pojistné plnění z pojištění odpovědnosti za čistou finanční škodu také z pojistných událostí vzniklých v důsledku příčiny, která nastala v době trvání pojištění odpovědnosti za čistou finanční škodu sjednaného u pojistitele uvedeného v této pojistné smlouvě pojistnou smlouvou (případně více na sebe navazujícími pojistnými smlouvami), bezprostředně předcházející(m) této pojistné smlouvě (podmínkou je nepřetržitě trvání pojištění).

Z pojistných událostí z pojištění odpovědnosti za čistou finanční škodu vzniklých v důsledku právních skutečností, které nastaly přede dnem počátku pojištění odpovědnosti za čistou finanční škodu dle této pojistné smlouvy, však pojistitel neposkytne pojistné plnění v rozsahu větším, než jaký odpovídá rozsahu pojištění odpovědnosti za čistou finanční škodu sjednanému pojistnou smlouvou platnou a účinnou v době vzniku příčiny škody.

Z pojištění odpovědnosti za čistou finanční škodu poskytne pojistitel z jedné pojistné události a současně ze všech pojistných událostí nastalých v průběhu jednoho pojistného roku pojistné plnění maximálně do **sublimitu ve výši 10 % z limitu pojistného plnění sjednaného pro základní pojištění odpovědnosti za újmu.**

5. Vada výrobku – montáž, demontáž

Odchylně od čl. 3 odst. 2) písm. f) a nad rámec čl. 1 odst. 2) až 7) ZPP P-600/14 se pojištění odpovědnosti za újmu způsobenou vadou výrobku, je-li sjednáno, vztahuje i na právním předpisem stanovenou povinnost pojištěného nahradit škodu spočívající v nákladech na odstranění, demontáž, vyjmutí nebo uvolnění (dále jen „demontáž“) vadného výrobku (včetně nákladů na demontáž stavebních dílů, pokud je nezbytná k provedení demontáže vadného výrobku) a v nákladech na montáž, připevnění nebo osazení (dále jen „montáž“) bezvadného výrobku výměnou za odstranění vadný výrobek (včetně nákladů na opětovnou montáž stavebních dílů, které musely být demontovány za účelem demontáže vadného výrobku), pokud takové náklady vynaložila osoba odlišná od pojištěného.

Pojištění se vztahuje pouze na odpovědnost za škodu vzniklou v příčinné souvislosti s vadou dodaného výrobku. Pojištění se však nevztahuje na odpovědnost za škodu vzniklou v důsledku vadně provedené montáže, připevnění nebo osazení výrobku.

Pojištění se dále nevztahuje na případ, kdy vadnost dodaného výrobku byla zjištěna při výstupní kontrole u pojištěného anebo při této výstupní kontrole mohla být zjištěna, pokud by tato kontrola byla řádně provedena.

Pojistitel dále nehradí újmu vzniklou poškozenému tím, že musel zaplatit za dodaný vadný výrobek nebo za bezvadný výrobek určený k výměně za vadný výrobek.

Pojištění se nevztahuje ani na povinnost nahradit náklady na jakoukoli přepravu realizovanou v souvislosti s demontáží vadného výrobku či montáží bezvadného výrobku ve smyslu tohoto článku.

Pojištění se dále nevztahuje na odpovědnost za škodu způsobenou jakýmkoli porušením práv z průmyslového nebo jiného duševního vlastnictví (např. práv na patent, práv z ochranných známek a průmyslových vzorů, práv na ochranu obchodní firmy a označení původu, práv autorských a práv s nimi souvisejících).

Z pojištění úhrady nákladů na demontáž a montáž poskytne pojistitel pojistné plnění do výše sjednaného limitu pojistného plnění pro pojištění odpovědnosti za újmu, maximálně však do výše **200 000 Kč** z jedné pojistné události a současně v souhrnu ze všech pojistných událostí nastalých v průběhu jednoho pojistného roku, a to v rámci limitu pojistného plnění sjednaného pro základní pojištění odpovědnosti za újmu (sublimit).

6. Vada výrobku – spojení, smísení

Pojištění odpovědnosti za újmu způsobenou vadou výrobku, je-li sjednáno, se odchylně od čl. 3 odst. 2) písm. d) ZPP P-600/14 vztahuje také na odpovědnost za újmu vzniklou spojením nebo smísením vadného výrobku s jinou věcí a za újmu vzniklou dalším zpracováním nebo opracováním vadného výrobku i v případě, kdy tato újma nebyla způsobena konečnému uživateli vlastnostmi takto vzniklé věci. Z pojištění v tomto rozšířeném rozsahu poskytne pojistitel pojistné plnění do výše sjednaného limitu pojistného plnění pro pojištění odpovědnosti za újmu, maximálně však v souhrnu do výše **5 000 000 Kč** ze všech pojistných událostí nastalých v průběhu jednoho pojistného roku v rámci limitu pojistného plnění sjednaného pro základní pojištění odpovědnosti za újmu (sublimit).

7. Činnosti nezapsané v obchodním rejstříku

Pojištění odpovědnosti za újmu, je-li sjednáno, se vztahuje i na odpovědnost za újmu způsobenou v souvislosti s činnostmi neuvedenými výslovně v dokumentech vymezujících předmět činnosti pojištěného, na něž se pojistná smlouva odkazuje, pouze však za současného splnění následujících předpokladů:

- a) pojištěný je v době vzniku škodní události oprávněn k provozování příslušné činnosti na základě obecně závazných právních předpisů,
- b) odpovědnost za újmu způsobenou v souvislosti s příslušnou činností není z pojištění vyloučena pojistnou smlouvou, včetně pojistných podmínek a zvláštních ujednání tvořících její nedílnou součást,
- c) provozování příslušné činnosti pojištěným nepředstavuje podstatné zvýšení pojistného rizika ve srovnání s pojistným rizikem spojeným s provozováním činností výslovně uvedených v dokumentech vymezujících předmět činnosti pojištěného, na něž se pojistná smlouva odkazuje,
- d) podíl příjmů z příslušné činnosti na celkovém obrátu pojištěného nepřesahuje **5 %**.

8. Odpovědnost podle právního řádu nad rámec územní platnosti

Bez ohledu na jakákoliv jiná ujednání zní čl. 6 odst. 1) písm. c), odst. 2) písm. c) a odst. 3) písm. c) ZPP P-600/14 následovně: c) pojištěný za újmu odpovídá podle právního řádu jakéhokoliv státu světa vyjma Spojených států amerických a/nebo Kanady.

9. Posunutí počátku běhu promlčecí lhůty

Je-li šetření pojistitele závislé na výsledku řízení před orgánem veřejné moci (zejména občanskoprávního nebo trestního soudního řízení, přestupkového nebo jiného správního řízení) nebo rozhodčího řízení, počne u práva na pojistné plnění z pojištění odpovědnosti za újmu promlčecí lhůta běžet nejdříve dnem právní moci rozhodnutí v takovém řízení. To však neplatí v případě, že pojištěný ve smyslu čl. 4 odst. 1) písm. a) ZPP P-600/14 bez zbytečného odkladu neoznámil pojistiteli, že poškozený proti němu uplatnil právo na náhradu újmy.

10. Vada výrobku – základní software

Za součást výrobku se považuje také nahraný základní software nebo operační systém (vč. základních dat), který dodal pojištěný společně s výrobkem.

11. Odpovědnost z vlastnictví/držby nebo jiného oprávněného užívání nemovitosti

Pojištění odpovědnosti za újmu, je-li sjednáno, se nad rámec čl. 1 odst. 6) ZPP P-600/14 vztahuje na povinnost pojištěného nahradit újmu vyplývající z vlastnictví nebo držby těch nemovitostí

(vč. pozemků k nim příslušejících), které:

- a) slouží k výkonu činnosti, pro kterou je touto pojistnou smlouvou sjednáno pojištění, nebo
- b) jsou v době vzniku škodní události z pojištění odpovědnosti za újmu sjednaného touto pojistnou smlouvou majetkově pojištěny touto pojistnou smlouvou proti živelním pojistným nebezpečím.

Na povinnost nahradit újmu vyplývající z jiného oprávněného užívání nemovitosti (např. na základě nájemní smlouvy) se pojištění v souladu s čl. 1 odst. 6) ZPP P-600/14 vztahuje pouze v případě, že se jedná o nemovitost sloužící k výkonu činnosti, pro kterou je touto pojistnou smlouvou sjednáno pojištění.

12. Použité osoby

Pro vyloučení pochybností a při zachování všech výluk se ujednává, že se pojištění odpovědnosti za újmu, je-li sjednáno, vztahuje i na právním předpisem stanovenou povinnost pojištěného nahradit nemajetkovou újmu nebo škodu (újmu na jmění) uvedenou v čl. 1 ZPP P-600/14, za předpokladu, že byla způsobena jinému zmocněncem, zaměstnancem nebo jiným pomocníkem použitým pojištěným v souvislosti s činností nebo vztahem pojištěného, pro které je pojistnou smlouvou sjednáno pojištění. Tím není dotčeno ustanovení § 2914 věty druhé a § 2917 občanského zákoníku.

13. Odpovědnost za subdodávky

Pro vyloučení pochybností a při zachování všech výluk se ujednává, že se pojištění odpovědnosti za újmu, je-li sjednáno, vztahuje i na právním předpisem stanovenou povinnost pojištěného nahradit nemajetkovou újmu nebo škodu (újmu na jmění) uvedenou v čl. 1 ZPP P-600/14 v případech, kdy pojištěný plní závazek / smluvní povinnost pomocí jiné osoby a odpovídá druhé smluvní straně ve smyslu § 1935 občanského zákoníku tak, jako by plnil sám. Tím není dotčeno ustanovení § 2917 občanského zákoníku.

14. Odpovědnost obce za újmu způsobenou rozhodnutím nebo nesprávným úředním postupem

Je-li touto pojistnou smlouvou sjednáno pojištění odpovědnosti obce, vztahuje se toto pojištění odchylně od čl. 8 odst. 1) písm. b) VPP P-100/14 rovněž na povinnost obce nahradit újmu, pokud tato povinnost vyplývá ze zákona o odpovědnosti za škodu způsobenou při výkonu veřejné moci rozhodnutím nebo nesprávným úředním postupem. Toto pojištění se v rozsahu uvedeném v předchozí větě vztahuje i na povinnost nahradit újmu způsobenou vadou vykonané práce, která se projeví po jejím předání.

Z pojištění dle tohoto článku má pojištěný právo, aby za něj pojistitel odchylně od čl. 1 odst. 2) a 3) ZPP P-600/14 uhradil v případě vzniku pojistné události rovněž škodu, která nemá povahu škody na věci nebo na zvířeti ani nevyplývá z újmy na zdraví nebo na životě nebo ze škody na věci nebo zvířeti.

Pojistitel je povinen poskytnout pojistné plnění z pojištění dle tohoto článku pouze za předpokladu, že jsou současně splněny následující podmínky:

- a) skutečnost, která byla příčinou vzniku újmy, nastala po dni počátku pojištění,
- b) nárok na náhradu újmy byl proti pojištěnému poprvé písemně uplatněn v době trvání pojištění,
- c) pojištěný uplatnil nárok na plnění proti pojistiteli do 60 dní po zániku pojištění.

Pojistitel poskytne pojistné plnění z pojištění dle tohoto článku také z pojistných událostí vzniklých v důsledku příčiny, která nastala v době trvání pojištění odpovědnosti obce za újmu způsobenou rozhodnutím nebo nesprávným úředním postupem sjednaného u pojistitele uvedeného v této pojistné smlouvě pojistnou smlouvou (případně více na sebe navazujícími pojistnými smlouvami), bezprostředně předcházející(mí) této pojistné smlouvě (podmínkou je nepřetržitě trvání pojištění).

Z pojistných událostí z pojištění dle tohoto článku vzniklých v důsledku právních skutečností, které nastaly přede dnem počátku pojištění dle této pojistné smlouvy však pojistitel neposkytne pojistné plnění v rozsahu větším, než jaký odpovídá rozsahu pojištění odpovědnosti obce za újmu způsobenou rozhodnutím nebo nesprávným úředním postupem sjednaného pojistnou smlouvou platnou a účinnou v době vzniku příčiny újmy.

Na úhradu všech pojistných událostí nastalých z pojištění dle tohoto článku během jednoho pojistného roku poskytne pojistitel pojistné plnění v souhrnu maximálně do výše sublimitu **500 000 Kč**.

Článek 8 – Odchylné způsoby zabezpečení

Tato část smluvních ujednání odchylně definuje předepsané způsoby zabezpečení pojištěných předmětů vůči krádeži s překonáním překážky. **Tato smluvní ujednání nenahrazují Dodatkové pojistné podmínky DPP P-205/14**, pouze se od nich odchyľují. Společná ustanovení uvedená v článcích 1 až 4, předepsané způsoby zabezpečení uvedené v článcích 8 a 9 a výklady pojmů dle článku 10 DPP P-205/14 zůstávají v platnosti.

Odchylně od DPP P-205/14 se ujednáva předepsaný způsob zabezpečení movitých předmětů (mimo cenné předměty a finanční prostředky) uložených v uzavřeném prostoru **typu A, C nebo D, a to ve znění:**

Kód	Limit pojistného plnění (Kč)	Požadovaný další minimální způsob zabezpečení uzavřeného prostoru	
		Prvek zabezpečení	Kvalita prvku zabezpečení
X1	do 20 000	dále nespecifikováno	
X2	do 50 000	zámek dveří	<ul style="list-style-type: none"> ▶ dozický zámek nebo ▶ bezpečnostní visací zámek nebo ▶ zámek s bezpečnostní cylindrickou vložkou
X3	do 500 000	dveře	plné
		zámek dveří	<ul style="list-style-type: none"> ▶ zámek s bezpečnostní cylindrickou vložkou a bezpečnostním kováním nebo ▶ zámek s bezpečnostní cylindrickou vložkou a současně otevíratelná funkční mříž nebo funkční roleta nebo ▶ dva bezpečnostní visací zámky zabezpečení prosklených částí dveří s plochou větší než 600 cm²
		prosklené plochy NEBO dveře	plné
		zámek dveří	<ul style="list-style-type: none"> ▶ zámek s bezpečnostní cylindrickou vložkou a bezpečnostním kováním nebo ▶ zámek s bezpečnostní cylindrickou vložkou a současně otevíratelná funkční mříž nebo funkční roleta nebo ▶ dva bezpečnostní visací zámky
		PZTS (dříve EZS)	PZTS s prostorovou ochranou s vyvedením poplachového signálu na akustický hlásič nebo na dva mobilní telefony formou vyzvánění

Pro limity pojistného plnění nad **500 000 Kč** platí předepsané způsoby zabezpečení uvedené v DPP P-205/14 tabulkách č.1, č.3 nebo č.4, a v závislosti na typu uzavřeného prostoru, ve kterém jsou pojištěné předměty umístěny.

Odchylně od DPP P-205/14 se ujednáva předepsaný způsob zabezpečení movitých předmětů (mimo cenné předměty a finanční prostředky) uložených v uzavřeném prostoru **typu B, a to ve znění:**

Limit pojistného plnění (Kč)	Požadovaný další minimální způsob zabezpečení uzavřeného prostoru		
	Prvek zabezpečení	Kvalita prvku zabezpečení	
do 20 000	dále nespecifikováno		
do 50 000	dveře	plné	
	zámek dveří	<ul style="list-style-type: none"> ▶ dozický nebo ▶ bezpečnostní visací nebo ▶ zámek s bezpečnostní cylindrickou vložkou 	
do 300 000	dveře	plné	
	zámek dveří	<ul style="list-style-type: none"> ▶ zámek s bezpečnostní cylindrickou vložkou a bezpečnostním kováním nebo ▶ zámek s bezpečnostní cylindrickou vložkou a současně otevíratelná funkční mříž nebo funkční roleta nebo ▶ dva bezpečnostní visací zámky zabezpečení prosklených částí dveří s plochou větší než 600 cm²	
	prosklené plochy NEBO dveře	plné	
	zámek dveří	<ul style="list-style-type: none"> ▶ zámek s bezpečnostní cylindrickou vložkou a bezpečnostním kováním nebo ▶ zámek s bezpečnostní cylindrickou vložkou a současně otevíratelná funkční mříž nebo funkční roleta nebo ▶ dva bezpečnostní visací zámky 	
		PZTS (dříve EZS)	PZTS s prostorovou ochranou s vyvedením poplachového signálu na akustický hlásič nebo na dva mobilní telefony formou vyzvánění

Pro limity pojistného plnění nad **300 000 Kč** platí předepsané způsoby zabezpečení uvedené v DPP P-205/14 tabulce č. 2.

Odchylně od DPP P-205/14, čl. 6 tabulky č. 5, se ujednává odchylný způsob zabezpečení movitých předmětů [kromě předmětů uvedených v ZPP P-200/14, čl. 1 odst. 6) písm. d)], uložených mimo uzavřený prostor na oploceném prostranství, a to ve znění:

Limit pojistného plnění (Kč)	Požadovaný další minimální způsob zabezpečení uzavřeného prostoru	
	Prvek zabezpečení	Kvalita prvku zabezpečení
do 100 000	oplocení zámek vstupů	výška 160 cm ▶ zámek dozický nebo ▶ zámek s bezpečnostní cylindrickou vložkou nebo ▶ bezpečnostní visací zámek
do 500 000	oplocení zámek vstupů ostraha	výška 180 cm ▶ zámek s bezpečnostní cylindrickou vložkou nebo ▶ bezpečnostní visací zámek ▶ v mimopracovní době trvale střežen volně pobíhajícím hlídacím psem nebo ▶ trvale střežen jednočlennou fyzickou ostrahou nebo ▶ je prostranství střeženo PZTS s prostorovou ochranou s vývodem poplašného signálu na dva mobilní telefony formou vyzvánění

Pro limity pojistného plnění nad **500 000 Kč** platí předepsané způsoby zabezpečení uvedené v DPP P-205/14, tabulce č. 5.

Další požadavky na zabezpečení finančních prostředků a cenných předmětů uložených v uzavřeném prostoru

Finanční prostředky a cenné předměty uložené v uzavřeném prostoru typu **A, C a D**

Limit pojistného plnění (Kč)	Požadovaný další způsob zabezpečení proti krádeži s překonáním překážky
do 5 000	Zabezpečení v rozsahu kódu X3 dle SUR-505/20
do 30 000	Zabezpečení v rozsahu kódu X3 dle SUR-505/20 a současně uložení ve schránce
do 100 000	Zabezpečení v rozsahu kódu X3 dle SUR-505/20 a současně uložení v trezoru nezjištěné konstrukce nebo BT O

Pro limity pojistného plnění nad **100 000 Kč** platí předepsané způsoby zabezpečení uvedené v DPP P-205/14, tabulkách č. 6, č. 7 nebo č. 8, a to v závislosti na typu uzavřeného prostoru, ve kterém jsou umístěny.

Finanční prostředky a cenné předměty uložené v uzavřeném prostoru typu B a C

Kód	Limit pojistného plnění (Kč)	Požadovaný další způsob zabezpečení proti krádeži s překonáním překážky
G1	do 30 000	zabezpečení dle kódu B3 dle DPP P-205/14 a současně uložení ve schránce

Pro limity pojistného plnění nad **30 000 Kč** platí předepsané způsoby zabezpečení uvedené v DPP P-205/14.