

Příloha č. 1C zadávací dokumentace



zusoes8c123eb9

## KUPNÍ SMLOUVA

uzavřená dle ustanovení § 2079 a násl. zákona č. 89/2012 Sb., občanský zákoník v platném znění mezi:

Kupující: **Zdravotní ústav se sídlem v Ostravě**  
Sídlem: Partyzánské náměstí 2633/7  
Moravská Ostrava  
702 00 Ostrava  
IČ: 71009396  
DIČ: CZ 71009396  
Státní příspěvková organizace nezapsaná ve veřejném rejstříku  
Bankovní spojení: ČNB  
č. ú.: 3235761/0710  
ID datové schránky: pubj9r8  
Zastoupený: Ing. Eduardem Ježem, ředitelem

(dále jen jako „kupující“)

a

Prodávající: Nextis Services s.r.o.  
Sídlem/místem podnikání: Místecká 329/258, Ostrava – Hrabová, 720 00  
IČ: 29385920  
DIČ: CZ29385920  
zapsaný v obchodním rejstříku vedeném u rejstříkového soudu v Ostravě, oddíl C, vložka 38082:  
Bankovní spojení: Československá obchodní banka, a. s.  
č. ú.: 265610330/0300  
ID datové schránky: inm5y9j

Zastoupený: Pavel Balus, jednatel

(dále jen „prodávající“)

Kupující a prodávající uzavírají níže uvedeného dne tuto kupní smlouvu v souladu se zadávací dokumentací kupujícího ze dne 30. 12. 2022, a to na základě výsledku výběrového řízení na veřejnou zakázku na dodávky s názvem „Pořízení HW a SW vybavení pro souborový server“, její části č. 3 „Síťový přepínač“, ZU/39130/2022 zadanou mimo režim zákona č. 134/2016 Sb. o zadávání veřejných zakázek v platném znění (dále jen „veřejná zakázka“) a nabídkou prodávajícího ze dne 17.01.2023 (dále jen „nabídka“).

### Článek I. Předmět smlouvy

1. Předmětem smlouvy je závazek prodávajícího dodat kupujícímu nové a nepoužité (nikoliv repasované) síťové přepínače (2 ks) Cisco Business switch CBS350-24XS-EU, Part number: CBS350-24XS-EU včetně příslušenství či souvisejících technologií potřebných k plnému využití vlastností a funkcionalit síťových přepínačů v rutinním provozu (tzn. veškerá kabeláž pro propojení jednotlivých částí dodávky, napájecí a datové kabely, software, atd.). (dále jen „zboží“), a to za podmínek stanovených v zadávací dokumentaci kupujícího na veřejnou zakázku. Podrobná specifikace dodávaného zboží je uvedena v Příloze č. 1, která je nedílnou součástí této smlouvy a odpovídá specifikaci uvedené v nabídce prodávajícího.

Součástí předmětu dodávky zboží je rovněž:

- zajištění dopravy do místa plnění, pojištění v rámci dopravy, cla a balného,
- provádění odborného servisu po dobu záruky zdarma,
- předávací protokol – dodací list.

2. Prodávající prohlašuje, že je výlučným vlastníkem zboží, že na zboží nevážnou žádná práva třetích osob a že není daná žádná překážka, která by mu bránila se zbožím podle této smlouvy disponovat. Prodávající také prohlašuje, že zboží nemá žádné vady, které by bránily jeho použití ke sjednaným či obvyklým účelům.
3. Kupující se zavazuje za zboží dodané v souladu s požadavky uvedenými v této smlouvě a zadávací dokumentaci ke shora uvedené veřejné zakázce uhradit prodávajícímu sjednanou kupní cenu.

## **Článek II. Kupní cena**

1. Kupní cena je stanovena jako nejvýše přípustná a nepřekročitelná po celou dobu realizace dodávky, a to i při změně výše DPH v souladu s podmínkami uvedenými v této smlouvě a zadávací dokumentaci.
2. Kupní cena zboží včetně příslušenství činí:
  - Cena bez DPH .....94 316,00 Kč
  - DPH .....19 806,36 Kč
  - Cena celkem, včetně DPH .....114 122,36 Kč
3. Kupní cena zboží zahrnuje veškeré náklady spojené s realizací předmětu smlouvy, rizika, zisk a finanční vlivy (inflační, kursový) po celou dobu realizace dodávky v souladu s podmínkami uvedenými v této smlouvě a zadávací dokumentaci ke shora uvedené veřejné zakázce.

## **Článek III. Fakturace, platební podmínky**

1. Kupní cena uvedená v čl. II této smlouvy bude zaplácena kupujícím po řádném předání zboží na základě faktury, vystavené prodávajícím.
2. Fakturována může být pouze úplná dodávka zboží. Fakturu vystaví prodávající po převzetí zboží bez jakýchkoli vad a nedodělků.
3. Faktura vystavená prodávajícím je daňovým dokladem a musí mít náležitosti daňového dokladu stanovené v zákoně č. 235/2004 Sb., o dani z přidané hodnoty, ve znění pozdějších předpisů a stanovené touto smlouvou. Adresa pro doručení daňového dokladu: Zdravotní ústav se sídlem v Ostravě, Partyzánské náměstí 2633/7, Moravská Ostrava, 702 00 Ostrava. V případě elektronického zaslání faktury je prodávající povinen doručit fakturu na adresu elektronické pošty kupujícího [podatelna@zuova.cz](mailto:podatelna@zuova.cz).
4. Na faktuře musí být také uvedena odvolávka na tuto kupní smlouvu, případně soupis příloh.
5. Nedílnou součástí faktury bude vždy kopie předávacího protokolu s výčtem předávaných položek podepsaného oprávněnými zaměstnanci prodávajícího a kupujícího.
6. Celková kupní cena musí být na faktuře uvedena v české měně.
7. Faktura je splatná do 30 kalendářních dnů ode dne prokazatelného doručení faktury kupujícímu.
8. Doba splatnosti kupní ceny začíná běžet ode dne řádného doručení daňového dokladu kupujícímu. Za uhrazení faktury se považuje den, kdy byla předmětná částka odepsána z účtu kupujícího.
9. V případě, že faktura nebude obsahovat výše uvedené náležitosti či přílohy, je kupující oprávněn fakturu vrátit v průběhu lhůty splatnosti způsobem, který prokazuje, že do tohoto data prodávající vrácenou fakturu od kupujícího převzal. V takovém případě je prodávající povinen vystavit fakturu novou. Nová faktura musí být znovu zaslána kupujícímu. Lhůta splatnosti, co do počtu dní nikoli kratší než lhůta původní, začíná běžet ode dne doručení oprávněné či nově vystavené faktury kupujícímu.
10. V případě, že se prodávající stane nespolehlivým plátcem ve smyslu § 106a zákona č. 235/2004 Sb., o dani z přidané hodnoty (dále jen „zákon o DPH“), ve znění pozdějších předpisů, je

povinen o tom neprodleně písemně informovat kupujícího. Bude-li prodávající ke dni uskutečnění zdanitelného plnění veden jako nespolehlivý plátcem nebo číslo bankovního účtu prodávajícího uvedené na faktuře nebude zveřejněno způsobem umožňujícím dálkový přístup podle § 96 zákona o DPH, je prodávající oprávněn část kupní ceny odpovídající dani z přidané hodnoty uhradit přímo na účet správce daně v souladu s ust. § 109a zákona o DPH. O tuto částku bude ponížena celková kupní cena a prodávající obdrží kupní cenu bez DPH. Proávající souhlasí a bere na vědomí, že shora uvedeným postupem je zcela splněn závazek kupujícího uhradit vyfakturovanou kupní cenu. V případě, že z důvodu porušení povinností vyplývajících ze zákona o DPH prodávajícím bude kupující jako ručitel vyzván příslušným správcem daně k zaplacení dlužné částky DPH za prodávajícího, a to z jakéhokoliv důvodu, a tuto dlužnou částku DPH za něj uhradí, zavazuje se prodávající uhradit kupujícímu tuto dlužnou částku do 30 dní ode dne, kdy k tomu bude ze strany kupujícího písemně vyzván. V případě, že se prodávající stane nespolehlivým plátcem ve smyslu tohoto odstavce, má kupující současně právo od této smlouvy odstoupit s účinky do budoucna.

11. Zálohy nebudou kupujícím poskytovány.

#### **Článek IV. Doba plnění a ostatní ujednání**

1. Zboží bude prodávajícím kupujícímu předáno, to znamená dodáno **nejpozději do 8 týdnů od nabytí účinnosti této smlouvy**.
2. Tato smlouva nabývá platnosti dnem jejího podpisu oběma smluvními stranami, a účinnosti okamžikem jejího uveřejnění v registru smluv podle zákona č. 340/2015 Sb., ve znění pozdějších předpisů.
3. Oprávněným zaměstnancem kupujícího pro jednání ve věcech vyplývajících z této smlouvy a technické záležitosti je:  
[REDAKCE]
4. Tato osoba uvedená v bodě 3. tohoto článku je do předání zboží do provozu jediným partnerem zmocněným kupujícím k jakémukoliv jednání o dodávce.

#### **Článek V. Přejímka zboží**

1. Předmět smlouvy je prodávajícím splněn dnem, kdy bude zboží dle čl. I této smlouvy řádně předáno, tj. dodáno, a to na základě podpisu předávacího protokolu oprávněnými zástupci obou smluvních stran.
2. Předávací protokol je za kupujícího oprávněna podepsat [REDAKCE].
3. Kupující nepřipouští postupné plnění, tzn. prodávající je povinen zboží předat v jeden okamžik, jako celek.
4. Předávací protokol je za prodávajícího oprávněn podepsat [REDAKCE] pracovník pověřený prodávajícím.
5. Jedno vyhotovení předávacího protokolu zůstává prodávajícímu pro jeho potřeby a druhé vyhotovení zůstává kupujícímu.
6. Zaměstnanec kupujícího, který provádí povinnou prohlídku zboží při přejímce, je oprávněn do předávacího protokolu popsat jím zjištěné vady předávaného zboží. V případě zjištění vad zboží bude smluvními stranami v předávacím protokolu sjednán termín pro jejich odstranění. Po odstranění těchto vad bude smluvními stranami sepsán nový předávací protokol.
7. V případě dle předchozího odstavce se dodávka považuje za splněnou okamžikem podpisu předávacího protokolu po odstranění vad a nedodělků zboží pověřenými zástupci smluvních stran.

## **Článek VI. Místo plnění**

1. Místem plnění je: Zdravotní ústav se sídlem v Ostravě  
Partyzánské náměstí 2633/7  
Moravská Ostrava  
702 00 Ostrava

## **Článek VII. Součinnost**

1. Smluvní strany jsou povinny vyvíjet veškeré úsilí k vytvoření potřebných podmínek pro realizaci předmětu smlouvy, které vyplývají z jejich smluvního postavení. To platí i v případech, kde to není výslovně uloženo v jednotlivých ustanoveních smlouvy. Především jsou smluvní strany povinny vyvinout součinnost v rámci smlouvou upravených postupů a vyvinout potřebné úsilí, které lze na nich v souladu s pravidly poctivého obchodního styku požadovat, k řádnému splnění jejich smluvních povinností.
2. Pokud jsou kterékoli ze smluvních stran známy okolnosti, které jí brání, aby dostála svým smluvním povinnostem, sdělí to neprodleně písemně druhé smluvní straně. Smluvní strany se zavazují neprodleně odstranit v rámci svých možností všechny okolnosti, které jsou na jejich straně a které brání splnění jejich smluvních povinností. Pokud k odstranění těchto okolností nedojde, je druhá smluvní strana oprávněna požadovat splnění povinností v náhradním termínu, který stanoví s přihlédnutím k povaze záležitosti.
3. Kupující umožní příjezd prodávajícího do místa plnění na dobu nezbytně nutnou k vykládce zboží.

## **Článek VIII. Nebezpečí škody na zboží a vlastnické právo ke zboží**

1. Nebezpečí škody na zboží přechází na kupujícího předáním zboží kupujícímu podle čl. IV této smlouvy a podepsáním předávacího protokolu. Vlastnické právo ke zboží přechází z prodávajícího na kupujícího dodáním zboží na místo plnění a podepsáním předávacího protokolu a zaplacením celé kupní ceny.

## **Článek IX. Smluvní pokuty**

1. V případě prodlení prodávajícího s dodáním objednaného zboží oproti termínu dle ust. Čl. IV. odst. 1 této smlouvy je prodávající povinen zaplatit kupujícímu smluvní pokutu ve výši 0,1 % z kupní ceny objednaného zboží včetně DPH, s jehož dodáním se prodávající dostal do prodlení, a to za každý, byť i jen započatý kalendářní den prodlení.
2. Smluvní pokuta je splatná do 30 dnů ode dne doručení výzvy k jejímu zaplacení. Dnem splatnosti se rozumí den připsání příslušné částky na účet kupujícího.
3. Smluvní strany se dohodly, že závazek zaplatit smluvní pokutu nevyklučuje právo na náhradu škody.
4. V případě, že se kupující dostane do prodlení s úhradou faktury, má prodávající právo požadovat úrok z prodlení v zákonné výši dle nařízení vlády č.351/2013 Sb., ve znění pozdějších předpisů.

## **Článek X. Zánik závazků**

1. Závazky smluvních stran této kupní smlouvy zanikají:
  - jejich splněním,
  - písemnou dohodou smluvních stran,
  - odstoupením od smlouvy.

## **Článek XI. Záruka, servisní podmínky a reklamace**

1. Prodávající prohlašuje, že dodávané zboží je nové, nepoužité a nerepasované a je bez vad faktických i právních. Dále prodávající prohlašuje, že dodané zboží bude mít po celou dobu záruky ode dne podpisu předávacího protokolu vlastnosti odpovídající specifikacím, které jsou uvedeny v zadávací dokumentaci, v Příloze č. 1 této smlouvy a v technické dokumentaci ke zboží, která byla vydána výrobcem.
2. Prodávající poskytuje kupujícímu záruku za jakost (dále jen „záruka“) ve smyslu § 2113 a násl. občanského zákoníku, a to v délce „doživotní“ na touto kupní smlouvou pořízené síťové přepínače (dále též „záruční lhůta“).
3. Záruční lhůta se staví po dobu, po kterou nemůže kupující zboží řádně užívat pro vady, za které nese odpovědnost prodávající.
4. Záruční lhůta počíná běžet dnem, kdy kupující od prodávajícího protokolárně převezme úplně a řádně dokončený celý předmět smlouvy, a to na základě podepsání předávacího protokolu oprávněným zástupcem kupujícího. Záruka se vztahuje na plnou funkčnost zboží.
5. Po dobu záruky je provádění veškerého záručního servisu a oprav prodávajícím poskytnuto zdarma.
6. Kupující má právo z vadného plnění z vad, které má zboží při převzetí kupujícím, byť se vada projeví až později. Kupující má právo z vadného plnění také z vad vzniklých po převzetí zboží kupujícím, pokud je prodávající způsobil porušením své povinnosti. Projeví-li se vada v průběhu 6 měsíců od převzetí zboží kupujícím, má se zato, že dodaná věc byla vadná již při převzetí. Tyto vady zboží budou prodávajícím odstraněny bezplatně.
7. Veškeré vady zboží je kupující povinen uplatnit u prodávajícího bez zbytečného odkladu poté, kdy vadu zjistil, a to formou písemného oznámení (popř. faxem nebo e-mailem), obsahujícím co nejpodrobnější specifikaci zjištěné vady.
8. Pokud prodávající dodá kupujícímu zboží, které při svém provozu nebude splňovat veškeré parametry prodávajícím uvedené v nabídce k veřejné zakázce, v Příloze č. 1 této smlouvy nebo uvedené v oficiální technické dokumentaci výrobce, bude tento stav považován za vadné plnění.
9. Kupující má právo na odstranění vady dodáním nové věci nebo opravou; je-li vadné plnění podstatným porušením smlouvy, má kupující také právo od smlouvy odstoupit. Právo volby plnění má kupující.
10. Prodávající prohlašuje, že veškeré záruční servisní zásahy budou vždy provedeny technikem vyškoleným a certifikovaným výrobcem.
11. V ostatním platí pro uplatňování a způsob odstraňování vad § 2113 a násl. zákona č.89/2012 Sb., občanský zákoník, v platném znění.
12. V případě neopravitelnosti zboží může být prodávajícím toto zboží vyměněno za shodné, nebo kvalitativně vyšší zboží. Tuto výměnu lze provést pouze po vzájemné dohodě mezi kupujícím a prodávajícím.

## **Článek XII. Vyšší moc**

1. Pro účely smlouvy se za okolnosti vyšší moci, které mohou mít vliv na sjednané termíny dodání zboží, považují mimořádné, objektivně neodvratitelné okolnosti, znemožňující splnění povinnosti dle této smlouvy, které nastaly po uzavření této smlouvy a nemohou být prodávajícím odvráceny, jako např. živelné pohromy, epidemie, stávky, válka, mobilizace, povstání nebo jiné nepředvídané a neodvratitelné události. Mezi vyšší moc se řadí i nepřízeň počasí neumožňující realizaci předmětu plnění smlouvy.
2. Smluvní strana, u níž dojde k okolnosti vyšší moci, a bude se chtít na vyšší moc odvolat v souvislosti s plněním této smlouvy, je povinna neprodleně písemně doporučeným dopisem nebo datovou schránkou, případně elektronickou poštou s kvalifikovaným elektronickým podpisem,

uvědomit druhou smluvní stranu o vzniku této události, jakož i o jejím ukončení, a to ve lhůtě nejpozději 7 kalendářních dnů od vzniku a 7 kalendářních dnů od jejího ukončení. Nedodržení této lhůty má za následek zánik práva dovolávat se okolnosti vyšší moci.

3. Povinnosti smluvních stran dané touto smlouvou se po dobu trvání okolnosti vyšší moci dočasně přerušují.
4. Pokud se plnění této smlouvy stane nemožné vlivem zásahu vyšší moci, smluvní strany se dohodnou na odpovídající změně této smlouvy ve vztahu k předmětu, ceně a době plnění této smlouvy dodatkem k této smlouvě. Nedojde-li k dohodě, je kterákoliv smluvní strana oprávněna jednostranným prohlášením zaslaným doporučeným dopisem druhé smluvní straně odstoupit od této smlouvy.

## **Článek XII. Závěrečná ustanovení**

1. Vztahy účastníků z této smlouvy se řídí příslušnými ustanoveními zákona č.89/2012 Sb., občanský zákoník a českým právním řádem.
2. Smluvní strany na sebe přebírají nebezpečí změny okolností v souvislosti s právy a povinnostmi smluvních stran vzniklými na základě této smlouvy. Smluvní strany vylučují uplatnění ust. § 1765 odst. 1 a § 1766 občanského zákoníku na svůj smluvní vztah založený touto smlouvou.
3. Kupující si vymíňuje právo odstoupit od kupní smlouvy v případech:
  - prodlení prodávajícího s dodáním zboží podle čl. IV., odst. 1 déle než 1 měsíc,
  - v průběhu záruční lhůty dojde během 12-ti po sobě jdoucích kalendářních měsíců k opakovanému výskytu 3 a více stejných závad na zboží,
  - odstranění závady na zboží bude delší než 30 kalendářních dnů ode dne uplatnění reklamace,
  - celková doba odstávky zboží pro záruční závadu bude za dobu 12-ti po sobě jdoucích kalendářních měsíců delší než 30 kalendářních dnů.
4. Prodávajícímu v těchto případech nevzniká nárok na úhradu jakýchkoliv nákladů spojených s přípravou realizace anebo s realizací předmětu smlouvy.
5. Tato smlouva může být měněna pouze písemně, přičemž za písemnou formu nebude pro tento účel považována výměna e-mailových či jiných elektronických zpráv, není-li v této smlouvě stanoveno jinak.
6. Veškerá textová dokumentace, kterou při plnění této smlouvy předává či předkládá prodávající kupujícímu, musí být předána či předložena v českém jazyce.
7. Případné spory z této smlouvy se smluvní strany zavazují přednostně řešit smírnou cestou. Nebude-li takto dosaženo vzájemné dohody, je kterákoliv ze smluvních stran oprávněna obrátit se na věcně a místně příslušný soud České republiky.
8. Postoupení pohledávky vzniklé na základě této smlouvy, nebo v souvislosti s ní, třetí straně není možné bez předchozího písemného souhlasu kupujícího.
9. Prodávající se zavazuje k veškeré nezbytné součinnosti pro výkon finanční kontroly ve smyslu zákona č. 320/2001 Sb., o finanční kontrole ve veřejné správě a o změně některých zákonů (zákon o finanční kontrole), ve znění pozdějších předpisů, a ze zákona č. 255/2012 Sb., o kontrole (kontrolní řád), a to v souvislosti s plněním předmětu této smlouvy.
10. Prodávající prohlašuje, že souhlasí a je srozuměn se skutečností, že kupující na základě zákona č. 340/2015 Sb., o registru smluv znění pozdější předpisů, je povinen uveřejnit tuto smlouvu v registru smluv a dle zákona č. 106/1999 Sb., o svobodném přístupu k informacím, ve znění pozdějších předpisů, o této smlouvě a právním vztahu jí založeném může být povinen zpřístupnit či poskytnout všechny informace, které citované zákony nebo jiné právní předpisy z uveřejnění nebo zpřístupnění nevylučují.

11. Smluvní strany se shodují, že zveřejnění této smlouvy v registru smluv podle zákona č. 340/2015 Sb., zajistí kupující.
12. Tato smlouva je vyhotovena ve stejnopise v elektronické podobě.
13. Smluvní strany prohlašují, že tato smlouva vyjadřuje jejich vážnou a svobodnou vůli, že smluvní projevy jsou dostatečně určité a srozumitelné a že smlouva nebyla uzavřena v tísní ani za nápadně nevýhodných podmínek. Na důkaz souhlasu s celým obsahem smlouvy ji podepisují oprávnění zástupci obou smluvních stran.
14. Nedílnou součástí smlouvy je Příloha č. 1: Specifikace předmětu plnění.

V Ostravě dne, .....

V Ostravě, dne 6.02.2023

Ing.  
Eduard  
Ježo

Digitálně  
podepsal Ing.  
Eduard Ježo  
Datum:  
2023.02.07  
11:56:56 +01'00'

.....  
za kupujícího:  
Ing. Eduard Ježo  
ředitel ZÚ se sídlem v Ostravě

Digitálně  
podepsal [redacted]  
Datum:  
2023.02.06  
15:21:56 +01'00'

.....  
za prodávajícího:  
Pavel Balus  
jednatel společnosti Nextis Services s.r.o.

Příloha č. 1 kupní smlouvy: Specifikace předmětu plnění

*Viz. data sheet.*



# Řada Cisco Business 350 Řízené přepínače

---

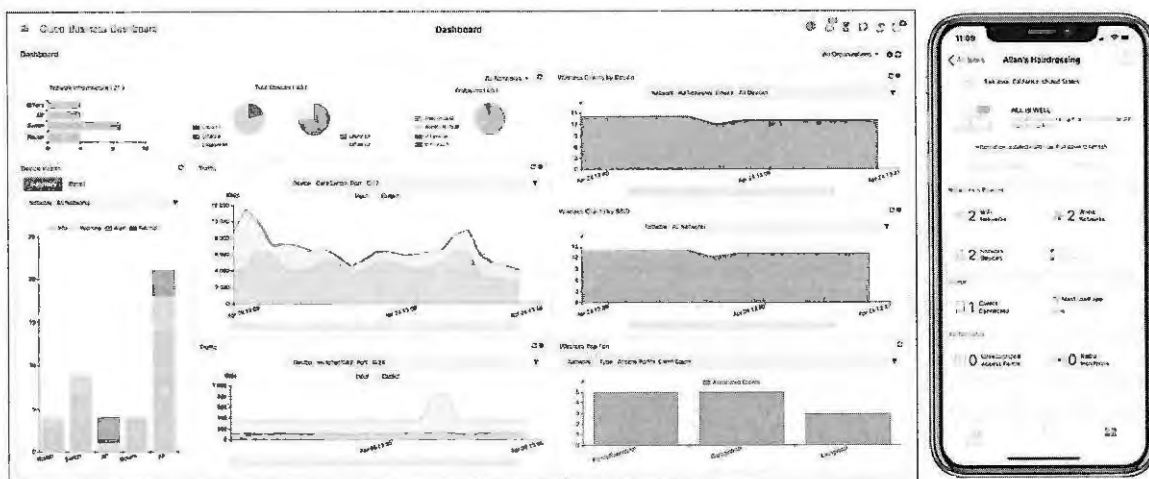
# Obsah

Kritický stavební blok pro jakoukoli síť malých kanceláří	3
Spravované přepínače řady Cisco Business 350	3
Obchodní aplikace	4
Vlastnosti a výhody	4
Specifikace produktu	7
Informace pro objednání	33
Udržitelnost produktu	38
Cisco Capital	38
Pro více informací	39

## Kritický stavební blok pro jakoukoli síť malých kanceláří

Od konektivity po cloudové aplikace hraje síť klíčovou roli na každé obchodní cestě. Spolehlivost, bezpečnost a cenová dostupnost jsou i nadále na prvním místě, zatímco průběžná správa a operace přidávají další složitost, která vyžaduje čas a zdroje.

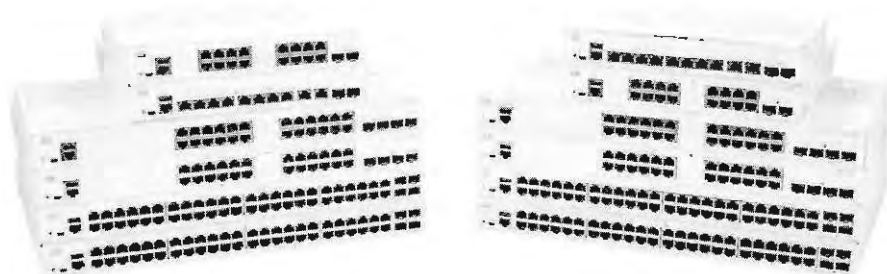
Cisco Business je portfolio cenově dostupných bezdrátových přístupových bodů, přepínačů a směrovačů navržených a vytvořených pro malé firmy. Portfolio, spravované prostřednictvím Cisco Business Dashboard a mobilní aplikace, poskytuje jednoduché a spolehlivé prostředí.



Obrázek 1.  
Cisco Business Dashboard a mobilní aplikace Cisco Business

## Spravované přepínače řady Cisco Business 350

Přepínače Cisco Business 350 Series, součást řady síťových řešení Cisco Business, je portfolio cenově dostupných řízených přepínačů, které představují kritický stavební blok pro jakoukoli síť malých kanceláří. Intuitivní řídicí panel zjednodušuje nastavení sítě a pokročilé funkce urychlují digitální transformaci, zatímco všudypřítomné zabezpečení chrání kritické obchodní transakce. Přepínače Cisco Business 350 Series poskytují ideální kombinaci cenové dostupnosti a možností pro malé kanceláře a pomáhají vám vytvořit efektivnější a lépe propojenou pracovní sílu. Když vaše firma potřebuje pokročilé síťové funkce a zabezpečení pro digitální transformaci, ale hodnota je stále na prvním místě, jste připraveni na přepínače Cisco Business 350 Series.



Obrázek 2  
Spravované přepínače řady Cisco Business 350

---

## Obchodní aplikace

Ať už potřebujete základní vysoce výkonnou síť pro připojení počítačů zaměstnanců nebo řešení pro poskytování datových, hlasových a video služeb, přepínače Cisco 350 Business Series nabízejí řešení, které splní vaše potřeby. Mezi možné scénáře nasazení patří:

- **Bezpečná kancelářská konektivita:** Přepínače Cisco Business 350 Series mohou jednoduše a bezpečně propojit zaměstnance pracující v malých kancelářích mezi sebou navzájem a se všemi servery, tiskárnami a dalšími síťovými zařízeními, které používají. Vysoký výkon a spolehlivá konektivita pomáhají urychlit přenos souborů a zpracování dat, zlepšit dobu provozu sítě a udržet vaše zaměstnance připojené a produktivní.
- **Sjednocená komunikace:** Přepínače Cisco Business 350 Series jako spravované síťové řešení poskytují výkon a pokročilé informace pro řízení provozu, které potřebujete k poskytování veškeré komunikace a dat prostřednictvím jediné sítě. Cisco nabízí kompletní portfolio IP telefonie a dalších produktů sjednocené komunikace určených pro podniky. Přepínače Cisco Business 350 Series byly přísně testovány, aby pomohly zajistit snadnou integraci a plnou kompatibilitu s těmito a dalšími produkty a poskytly tak kompletní podnikové řešení.
- **Vysoce zabezpečené připojení pro hosty.** Přepínače Cisco Business 350 Series umožňují rozšířit vysoce zabezpečené síťové připojení pro hosty v různých prostředích, jako je hotel, čekárna v kanceláři nebo jakákoli jiná oblast otevřená uživatelům, kteří nejsou zaměstnanci. Pomocí výkonných, ale snadno konfigurovatelných funkcí zabezpečení a segmentace provozu můžete izolovat svůj životně důležitý obchodní provoz od služeb pro hosty a udržovat síťové relace hostů navzájem soukromé.

## Vlastnosti a výhody

Přepínače Cisco Business 350 Series poskytují pokročilou sadu funkcí, kterou vyžadují rostoucí podniky a kterou vyžadují aplikace a technologie s velkou šířkou pásma. Přepínače poskytují následující výhody.

### Snadná správa a nasazení

Přepínače Cisco Business 350 Series jsou navrženy tak, aby je mohli snadno používat a spravovat komerční zákazníci nebo partneři, kteří je obsluhují, včetně následujících funkcí:

- Cisco Business Dashboard je navržen pro správu přepínačů, směrovačů a bezdrátových přístupových bodů Cisco Business. Cisco Business Dashboard zjednodušuje tradiční výzvy při zavádění a správě podnikových sítí a zároveň automatizuje nasazení, monitorování a správu životního cyklu sítě. Přepínače Cisco Business 350 Series podporují vestavěnou sondu pro Cisco Business Dashboard, takže není nutné nastavovat samostatný hardware nebo virtuální stroj na místě. Pro více informací navštivte <https://www.cisco.com/go/cbd>
- Řešení Cisco Network Plug and Play poskytuje jednoduchou, bezpečnou, unifikovanou a integrovanou nabídku pro usnadnění zavádění nových zařízení nebo pro poskytování aktualizací do stávající sítě. Řešení poskytuje jednotný přístup k poskytování směrovačů, přepínačů a bezdrátových zařízení Cisco s téměř nulovým dotykovým nasazením.
- Intuitivní uživatelská rozhraní zkracují čas potřebný k nasazení, odstraňování problémů a správě sítě a umožňují vám podporovat sofistikované funkce, aniž by se zvyšoval počet pracovníků IT.
- Přepínače také podporují zobrazení textu, což je úplná možnost rozhraní příkazového řádku (CLI) pro partnery, kteří to preferují.

- Podpora protokolu SNMP (Simple Network Management Protocol) vám umožňuje nastavit a spravovat vaše přepínače a další zařízení Cisco vzdáleně ze stanice pro správu sítě, což zlepšuje pracovní tok IT a hromadné konfigurace.

#### Vysoká spolehlivost a odolnost

V rostoucím podniku, kde je kritická dostupnost 24 hodin denně, 7 dní v týdnu, musíte zajistit kontinuitu podnikání a to, aby zaměstnanci měli vždy přístup k datům a zdrojům, které potřebují. Přepínače Cisco Business 350 Series podporují duální bitové kopie, což vám umožňuje provádět upgrady softwaru, aniž byste museli přepínat síť do režimu offline nebo se obávat, že síť během upgradu selže.

#### Silná bezpečnost

Přepínače Cisco Business 350 Series poskytují pokročilé bezpečnostní funkce, které potřebujete k ochraně vašich firemních dat a zabránění neoprávněným uživatelům mimo síť:

- Podpora pokročilých aplikací síťového zabezpečení, jako je IEEE 802.1X, a zabezpečení portů přísně omezuje přístup ke konkrétním segmentům vaší sítě. Webová autentizace poskytuje konzistentní rozhraní pro autentizaci všech typů hostitelských zařízení a operačních systémů bez složitého nasazení klientů IEEE 802.1X na každý koncový bod.
- Pokročilé obranné mechanismy, včetně dynamické kontroly protokolu Address Resolution Protocol (ARP), IP Source Guard a Dynamic Host Configuration Protocol (DHCP) snooping, detekují a blokují záměrné síťové útoky. Kombinace těchto protokolů se také označují jako IP-MAC port binding (IPMB).
- IPv6 First Hop Security rozšiřuje pokročilou ochranu před hrozbami na IPv6. Tato komplexní sada zabezpečení zahrnuje inspekci ND, RA guard, DHCPv6 guard a kontrolu integrity vazby souseda, což poskytuje bezkonkurenční ochranu proti široké škále falšování adres a útokům typu man-in-the-middle na síť IPv6.

#### Napájení přes Ethernet

Přepínače Cisco Business 350 Series jsou k dispozici s až 48 porty Power over Ethernet (PoE). Tato schopnost zjednodušuje nasazení pokročilých technologií, jako je IP telefonie, bezdrátové připojení a IP dohled, tím, že vám umožňuje připojit a napájet koncové body sítě pomocí jediného ethernetového kabelu. Bez nutnosti instalovat samostatné napájecí zdroje pro IP telefony nebo bezdrátové přístupové body můžete využívat výhody pokročilých komunikačních technologií rychleji a za nižší cenu. Modely podporují 802.3af PoE a 802.3at PoE+. 60W PoE je také podporováno u vybraných přepínačů pro napájení vysoce výkonných bezdrátových přístupových bodů a zařízení internetu věcí (IoT).

#### Podpora IPv6

Jak se schéma IP adres vyvíjí, aby vyhovovalo rostoucímu počtu síťových zařízení, mohou přepínače Cisco Business 350 Series podporovat přechod na další generaci sítí. Tyto přepínače nadále podporují předchozí generaci IPv4, což vám umožňuje vyvíjet se na nový standard IPv6 vlastním tempem a pomáhá zajistit, že vaše současná síť bude i v budoucnu podporovat vaše podnikové aplikace. Přepínače Cisco Business 350 Series úspěšně dokončily přísné testování IPv6 a získaly certifikaci USGv6 a IPv6 Gold.

### Pokročilá správa provozu vrstvy 3

Přepínače Cisco Business 350 Series umožňují pokročilejší sadu funkcí pro řízení provozu, které pomáhají rostoucím podnikům organizovat své sítě efektivněji a efektivněji. Přepínače například poskytují dynamické směrování na 3. vrstvě, což vám umožňuje rozdělit vaši síť na pracovní skupiny a komunikovat přes sítě VLAN, aniž by došlo ke snížení výkonu aplikací.

S těmito možnostmi můžete zvýšit efektivitu své sítě tím, že ze svého routeru přenesete úkoly na zpracování interního provozu a umožníte mu řídit především externí provoz a zabezpečení.

#### Skutečné stohování

Přepínače Cisco Business 350 Series poskytují skutečnou schopnost stohování, což vám umožňuje konfigurovat, spravovat a odstraňovat problémy se všemi přepínači ve stohu jako jedinou jednotku s jedinou adresou IP.

Skutečný zásobník poskytuje jednotnou datovou a řídicí rovinu, navíc k rovině správy, poskytuje flexibilitu, škálovatelnost a snadné použití, protože zásobník jednotek funguje jako jediná entita tvořící všechny porty členů zásobníku. Tato schopnost může radikálně snížit složitost v rostoucím síťovém prostředí a zároveň zlepšit odolnost a dostupnost síťových aplikací. Skutečné stohování také poskytuje další úspory nákladů a administrativní výhody prostřednictvím funkcí, jako je cross-stack QoS, VLAN, LAG a zrcadlení portů, které clusterové přepínače nemohou podporovat.

#### Kompaktní design

Elegantní a kompaktní design přepínačů Cisco Business 350 Series poskytuje dodatečnou flexibilitu nasazení, včetně venkovní instalace rozvodných skříní, jako jsou maloobchodní prodejny, otevřené kanceláře a učebny, aniž by narušovalo prostředí.

#### Energetická účinnost

Přepínače Cisco Business 350 Series integrují řadu funkcí pro úsporu energie napříč všemi modely a poskytují nejrozsáhlejší portfolio energeticky účinných přepínání v oboru. Tyto přepínače jsou navrženy tak, aby šetřily energii optimalizací spotřeby energie, což pomáhá chránit životní prostředí a snižovat vaše náklady na energii. Poskytují ekologické síťové řešení bez kompromisů ve výkonu. Funkce přepínačů Cisco Business 350 Series:

- Podpora standardu Energy Efficient Ethernet (IEEE 802.3az), který snižuje spotřebu energie sledováním objemu provozu na aktivní lince a uvedením linky do režimu spánku během období klidu
- Automatické vypnutí napájení na portech při výpadku spojení
- Vestavěná inteligence pro úpravu síly signálu na základě délky propojovacího kabelu
- Konstrukce bez ventilátoru u většiny modelů, která snižuje spotřebu energie, zvyšuje spolehlivost a poskytuje tišší provoz

#### Klid a ochrana investic

Přepínače Cisco Business 350 Series nabízejí spolehlivý výkon a klid, které od přepínače Cisco očekáváte. Řešení, které bylo přísně testováno, aby pomohlo zajistit optimální dobu provozu sítě a zajistit kontinuitu podnikání. Doplňkový roční přístup do našeho Centra podpory pro malé podniky pro nepřetržitou podporu. Omezená doživotní záruka s předběžnou výměnou následujícího obchodního dne (NBD) (pokud je k dispozici) zajišťuje hladký chod vašeho podnikání. Doživotní záruka se řídí podmínkami výrobce pro ni.

## Specifikace produktu

Tabulka 1 uvádí specifikace produktu pro přepínače Cisco Business 350 Series.

Stůl 1. Specifikace produktu

Vlastnosti	Popis		
<b>Výkon</b>			
<b>Spínací kapacita a spediční sazba</b>	<b>Jméno modelu</b>		
<b>Všechny spínače mají rychlost drátu a neblokují</b>	<b>Kapacita v Miliony paketů za sekundu (mpps) (64bajtové pakety)</b>		
	<b>Přepínací kapacita v gigabitech za sekundu (Gbps)</b>		
	CBS350-8T-E-2G	14,88	20,0
	CBS350-8P-2G	14,88	20,0
	CBS350-8P-E-2G	14,88	20,0
	CBS350-8FP-2G	14,88	20,0
	CBS350-8FP-E-2G	14,88	20,0
	CBS350-8S-E-2G	14,88	20,0
	CBS350-16T-2G	26,78	36,0
	CBS350-16T-E-2G	26,78	36,0
	CBS350-16P-2G	26,78	36,0
	CBS350-16P-E-2G	26,78	36,0
	CBS350-16FP-2G	26,78	36,0
	CBS350-24T-4G	41,66	56,0
	CBS350-24P-4G	41,66	56,0
	CBS350-24FP-4G	41,66	56,0
	CBS350-24S-4G	41,66	56,0
	CBS350-48T-4G	77,38	104,0
	CBS350-48P-4G	77,38	104,0
	CBS350-48FP-4G	77,38	104,0
	CBS350-24T-4X	95,23	128,0
	CBS350-24P-4X	95,23	128,0
	CBS350-24FP-4X	95,23	128,0

Vlastnosti	Popis		
	CBS350-48T-4X	130,94	176,0
	CBS350-48P-4X	130,94	176,0
	CBS350-48FP-4X	130,94	176,0
	CBS350-8MGP-2X	46,13	62,0
	CBS350-8MP-2X	29,76	80,0
	CBS350-24MGP-4X	104,16	140,0
	CBS350-12NP-4X	148,80	200,0
	CBS350-24NGP-4X	142,85	192,0
	CBS350-48NGP-4X	178,56	240,0
	CBS350-8XT	119,05	160,0
	CBS350-12XS	178,56	240,0
	CBS350-12XT	178,56	240,0
	CBS350-16XTS	238,08	320,0
	CBS350-24XS	240,00	480,0
	CBS350-24XT	240,00	480,0
	CBS350-24XTS	240,00	480,0
	CBS350-48XT-4X	755,81	1 040,0

## Přepínání vrstvy 2

### Protokol Spanning Tree

Standardní podpora 802.1d Spanning Tree

Rychlá konvergence pomocí 802.1w (Rapid Spanning Tree [RSTP]), ve výchozím nastavení povolena

Více instancí Spanning Tree pomocí 802.1s (MSTP); Je podporováno 8 instancí

Per-VLAN Spanning Tree Plus (PVST+) a Rapid PVST+ (RPVST+); Je podporováno 126 instancí



Vlastnosti	Popis
<b>Seskupení/odkaz portů agregace</b>	<p>Podpora protokolu IEEE 802.3ad Link Aggregation Control Protocol (LACP)</p> <ul style="list-style-type: none"> <li>● Až 8 skupin</li> <li>● Až 8 portů na skupinu se 16 kandidátskými porty pro každou (dynamickou) agregaci odkazů 802.3ad</li> </ul>
<b>VLAN</b>	<p>Podpora až 4 094 VLAN současně</p> <p>VLAN založené na portech a na značkách 802.1Q; VLAN založená na MAC; VLAN založená na protokolu; VLAN založená na IP podsíti</p> <p>Správa VLAN</p> <p>Soukromá VLAN s promiskuitním, izolovaným a komunitním portem</p> <p>Private VLAN Edge (PVE), také známý jako chráněné porty, s více uplinky</p> <p>Hostující VLAN, neověřená VLAN</p> <p>Dynamické přidělování VLAN prostřednictvím serveru RADIUS spolu s ověřováním klienta 802.1x</p> <p>CPE VLAN</p>
<b>Hlasová VLAN</b>	<p>Hlasový provoz je automaticky přiřazen k VLAN specifické pro hlas a je zpracován vhodnými úrovněmi QoS. Voice Services Discovery Protocol (VSDP) poskytuje bezdotykové nasazení hlasových koncových bodů a zařízení pro ovládání hovorů v celé síti.</p>
<b>Multicast TV VLAN</b>	<p>Multicast TV VLAN umožňuje sdílení jedné multicastové VLAN v síti, zatímco předplatitelé zůstávají v oddělených VLAN. Tato funkce je také známá jako Multicast VLAN Registration (MVR)</p>
<b>Překlad VLAN</b>	<p>Podpora pro mapování VLAN One-to-One. Při mapování VLAN One-to-One jsou na okrajovém rozhraní zákaznické VLAN (C-VLAN) mapovány na VLAN poskytovatele služeb (S-VLAN) a původní C-VLAN tagy jsou nahrazeny specifikovanými S-VLAN.</p>
<b>Q-in-Q</b>	<p>VLAN transparentně procházejí sítí poskytovatelů služeb a izolují provoz mezi zákazníky</p>
<b>Selektivní Q-in-Q</b>	<p>Selektivní Q-in-Q je vylepšením základní funkce Q-in-Q a poskytuje na každém okraji rozhraní více mapování různých C-VLAN do samostatných S-VLAN.</p> <p>Selektivní Q-in-Q také umožňuje konfiguraci Ethertype (Tag Protocol Identifier [TPID]) tagu S-VLAN.</p> <p>Podporováno je také tunelování protokolu vrstvy 2 přes Q-in-Q</p>
<b>Generic VLAN Registration Protocol (GVRP)/Generic Attribute Registration protokol (GARP)</b>	<p>Generic VLAN Registration Protocol (GVRP) a Generic Attribute Registration Protocol (GARP) umožňují automatické šíření a konfiguraci VLAN v přemostěné doméně</p>
<b>Jednosměrný odkaz Detekce (UDLD)</b>	<p>UDLD monitoruje fyzické připojení a detekuje jednosměrná spojení způsobená nesprávným zapojením nebo chybami kabelu/portu, aby se zabránilo přesměrování smyček a černých děr provozu v přepinaných sítích</p>

Vlastnosti	Popis
<b>Dynamický hostitel Protokol konfigurace (DHCP) Relé na vrstvě 2</b>	Přenos DHCP provozu na DHCP server v jiné VLAN; funguje s možností DHCP 82
<b>Internetová skupina Protokol správy (IGMP) verze 1, 2 a 3 snooping</b>	IGMP omezuje multicastový provoz náročný na šířku pásma pouze na žadatele; podporuje 2K multicastové skupiny (podporováno je také vícesměrové vysílání specifické pro zdroj)
<b>Dotazovač IGMP</b>	Dotazovač IGMP se používá k podpoře multicastové domény Layer 2 snoopingových přepínačů v nepřítomnosti multicastového směrovače.
<b>IGMP proxy</b>	Proxy IGMP poskytuje mechanismus pro předávání vícesměrového vysílání na základě informací o členství v IGMP bez potřeby komplikovanějších směrovacích protokolů vícesměrového vysílání.
<b>Head-of-line (HOL) blokování</b>	Prevence blokování HOL
<b>Loopback Detection</b>	Detekce zpětné smyčky poskytuje ochranu proti smyčkám přenosem paketů protokolu smyčky z portů, na kterých byla povolena ochrana smyčky. Funguje nezávisle na STP
<b>Vrstva 3</b>	
<b>Směrování IPv4</b>	Wirespeed směrování IPv4 paketů Až 990 statických cest a až 128 IP rozhraní
<b>IPv6 směrování</b>	Wirespeed směrování IPv6 paketů
<b>Rozhraní vrstvy 3</b>	Konfigurace rozhraní vrstvy 3 na fyzickém portu, Link Aggregation (LAG), rozhraní VLAN nebo rozhraní zpětné smyčky
<b>Beztrždní mezidoména Směrování (CIDR)</b>	Podpora pro beztrždní směrování mezi doménami
<b>RIP v2</b>	Podpora protokolu Routing Information Protocol verze 2 pro dynamické směrování
<b>Směrování založené na zásadách (PBR)</b>	Flexibilní řízení směrování pro nasměrování paketů do jiného dalšího skoku na základě IPv4 nebo IPv6 Access Control List (ACL)
<b>DHCP server</b>	Přepínač funguje jako server IPv4 DHCP poskytující adresy IP pro více fondů/oborů DHCP Podpora možností DHCP
<b>Přenos DHCP na vrstvě 3</b>	Přenos provozu DHCP mezi doménami IP
<b>Protokol uživatele Datagram (UDP) relé</b>	Přenos informací vysílání přes domény 3. vrstvy pro zjišťování aplikací nebo předávání paketů Bootstrap Protocol (BOOTP)/DHCP

Vlastnosti	Popis
<b>Stohování</b>	
<b>Stohování hardwaru</b>	<p>Až 4 jednotky v zásobníku. Až 200 portů spravovaných jako jeden systém s hardwarovým selháním</p> <p>Stohování je podporováno u následujících modelů</p> <p>CBS350-24T-4X, CBS350-24P-4X, CBS350-24FP-4X, CBS350-48T-4X, CBS350-48P-4X, CBS350-48FP-4X</p> <p>CBS350-8MP-2X, CBS350-24MGP-4X, CBS350-12NP-4X, CBS350-24NGP-4X, CBS350-48NGP-4X</p> <p>CBS350-8XT, CBS350-12XS, CBS350-12XT, CBS350-16XTS, CBS350-24XS, CBS350-24XT, CBS350-24XTS, CBS350-48XT-4X</p>
<b>Vysoká dostupnost</b>	Rychlé převzetí služeb při selhání zásobníku přináší minimální ztráty provozu. Podpora agregace odkazů napříč více jednotkami v zásobníku
<b>Plug-and-play stohování konfigurace/správa</b>	<p>Aktivní/pohotovostní režim pro odolné řízení stohu</p> <p>Automatické číslování</p> <p>Hot swap jednotek v zásobníku</p> <p>Možnosti kruhového a řetězového stohování, rychlost automatického stohovacího portu, flexibilní možnosti stohovacího portu</p>
<b>Vysokorychlostní zásobník propojuje</b>	Cenově efektivní vysokorychlostní 10G vláknová rozhraní.
<b>Bezpečnostní</b>	
<b>Protokol Secure Shell (SSH).</b>	SSH je bezpečná náhrada za provoz Telnet. Protokol Secure Copy Protocol (SCP) také používá SSH. SSH v1 a v2 jsou podporovány
<b>Secure Sockets Layer (SSL)</b>	Podpora SSL: Šifruje veškerý provoz HTTPS, což umožňuje vysoce bezpečný přístup ke GUI pro správu v prohlížeči v přepínači
<b>IEEE 802.1X (role Authenticator)</b>	<p>802.1X: Remote Authentication Dial-In User Service (RADIUS) ověřování a účtování, MD5 hash; hostující VLAN; neautentizovaná VLAN, režim jednoho/více hostitelů a jedna/více relací</p> <p>Podporuje časově založené 802.1X; dynamické přiřazení VLAN; MAC autentizace</p>
<b>Žadatel IEEE 802.1X</b>	Přepínač lze nakonfigurovat tak, aby fungoval jako žadatel pro jiný přepínač. To umožňuje rozšířený bezpečný přístup v oblastech mimo rozvodnou skříň (jako jsou konferenční místnosti)
<b>Webová autentizace</b>	Webová autentizace poskytuje řízení přístupu k síti prostřednictvím webového prohlížeče k jakémukoli hostitelskému zařízení a operačnímu systému
<b>Ochrana datové jednotky STP Bridge Protocol (BPDU).</b>	Bezpečnostní mechanismus na ochranu sítě před neplatnými konfiguracemi. Port aktivovaný pro BPDU Guard se vypne, pokud je na tomto portu přijata zpráva BPDU. Tím se zabrání náhodným topologickým smyčkám
<b>STP Root Guard</b>	Tím se zabrání tomu, aby se okrajová zařízení, která nejsou pod kontrolou správce sítě, stala kořenovými uzly protokolu Spanning Tree Protocol
<b>STP zpětná smyčka</b>	Poskytuje dodatečnou ochranu proti přesměrovacím smyčkám vrstvy 2 (STP smyčkám)
<b>DHCP snooping</b>	Filtruje zprávy DHCP s neregistrovanými IP adresami a/nebo z neočekávaných nebo nedůvěryhodných rozhraní. Tím se zabrání tomu, aby se podvodná zařízení chovala jako servery DHCP.

Vlastnosti	Popis
<b>Ochrana zdroje IP (IPSG)</b>	Pokud je na portu povolena ochrana IP Source Guard, přepínač filtruje pakety IP přijaté z portu, pokud zdrojové adresy IP paketů nebyly staticky nakonfigurovány nebo dynamicky naučeny z DHCP snooping. Tím se zabrání falšování IP adresy.
<b>Dynamická kontrola ARP (DAI)</b>	Přepínač zahodí pakety ARP z portu, pokud neexistují žádné statické nebo dynamické vazby IP/MAC nebo pokud existuje nesrovnalost mezi zdrojovou nebo cílovou adresou v paketu ARP. To zabraňuje útokům typu man-in-the-middle.
<b>Vazba IP/MAC/portu (IPMB)</b>	Předchozí funkce (DHCP Snooping, IP Source Guard a Dynamic ARP Inspection) spolupracují, aby zabránily útokům DOS v síti, čímž zvyšují dostupnost sítě.
<b>Technologie Secure Core (SCT)</b>	Zajišťuje, že přepínač bude přijímat a zpracovávat provoz správy a protokolu bez ohledu na to, kolik provozu je přijato
<b>Zabezpečení citlivých dat (SSD)</b>	Mechanismus pro bezpečnou správu citlivých dat (jako jsou hesla, klíče atd.) na přepínači, naplnění těchto dat do jiných zařízení a zabezpečenou autokonfiguraci. Přístup k zobrazení citlivých dat jako prostého textu nebo šifrování je poskytován podle úrovně přístupu nakonfigurované uživatelem a metody přístupu uživatele.
<b>Důvěryhodné systémy</b>	Důvěryhodné systémy poskytují vysoce bezpečný základ pro produkty Cisco  Ochrana za běhu (Ochrana spustitelného prostoru [X-Space], Randomizace rozložení adresního prostoru [ASLR], Vestavěná kontrola velikosti objektu [BOSC])
<b>Soukromá VLAN</b>	Private VLAN poskytuje zabezpečení a izolaci mezi porty přepínače, což pomáhá zajistit, aby uživatelé nemohli sledovat provoz ostatních uživatelů; podporuje více uplinků
<b>Izolace vrstvy 2 Private VLAN Edge (PVE)</b>	PVE (také známé jako chráněné porty) poskytuje izolaci vrstvy 2 mezi zařízeními ve stejné VLAN, podporuje více uplinků
<b>Zabezpečení přístavu</b>	Možnost uzamknout zdrojové MAC adresy na portech a omezit počet naučených MAC adres
<b>RADIUS/TACACS+</b>	Podporuje ověřování RADIUS a TACACS. Přepněte funkce jako klient
<b>účetnictví RADIUS</b>	Účtovací funkce RADIUS umožňují odesílání dat na začátku a konci služeb, indikující množství zdrojů (jako je čas, pakety, bajty atd.) použitých během relace.
<b>Ovládání bouře</b>	Broadcast, multicast a neznámé unicast
<b>Prevence DoS</b>	Prevence útoků typu Denial-of-Service (DOS).
<b>Více úrovní uživatelských oprávnění v CLI</b>	Úrovně oprávnění 1, 7 a 15
<b>ACL</b>	Podpora až 1 024 pravidel  Snížení nebo rychlostní limit na základě zdrojové a cílové MAC, VLAN ID, IPv4 nebo IPv6 adresy, IPv6 toku štítku, protokolu, portu, diferencovaných služeb Code Point (DSCP) / priority IP, Transmission Control Protocol/User Datagram Protocol (TCP/UDP) zdrojové a cílové porty, priorit 802.1p, typ Ethernet, pakety Internet Control Message Protocol (ICMP), pakety IGMP, příznak TCP; ACL lze použít na vstupní i výstupní straně  Podporované seznamy ACL založené na čase

Vlastnosti	Popis
<b>Kvalita služeb</b>	
Úrovně priority	8 hardwarových front
Plánování	Přísná prioritizace a vážený Round-Robin (WRR)
Třída služby	Port založené; 802.1p VLAN na základě priority; IPv4/v6 prioritizace IP/typ služby (ToS)/založené na DSCP; diferencované služby (DiffServ); klasifikace a poznámky ACL, důvěryhodné QoS  Přiřazení fronty na základě DSCP a třídy služby (802.1p/CoS)
Omezení sazby	Vstupní policista; tvarování výstupu a řízení rychlosti; na VLAN, na port a na základě toku; Policie 2R3C
Vyhýbání se zácpám	Algoritmus pro zamezení přetížení TCP je vyžadován k minimalizaci a zabránění globální synchronizace ztráty TCP
Optimalizace provozu iSCSI	Mechanismus pro upřednostnění provozu iSCSI před jinými typy provozu
<b>Normy</b>	
Normy	IEEE 802.3 10BASE-T Ethernet, IEEE 802.3u 100BASE-TX Fast Ethernet, IEEE 802.3ab 1000BASE-T Gigabit Ethernet, IEEE 802.3ad Link Aggregation Control Protocol, IEEE 802.3z pro gigabitový Ethernet/Ethernet IE03 přes vlákno IE1 přes vlákno LAN, IEEE 802.3an 10GBase-T 10 Gbit/s Ethernet přes měděný kroucený dvoulinkový kabel, IEEE 802.3x Flow Control, IEEE 802.1D (STP, GARP a GVRP), IEEE 802.1Q/p VLAN, IEEE Rapid 802.1w IEEE 802.1s Multiple STP, IEEE 802.1X Port Access Authentication, IEEE 802.3af, IEEE 802.3at, IEEE 802.1AB Link Layer Discovery Protocol, IEEE 802.3az energeticky účinný Ethernet, RFC 7979, RFC 7879, RFC 7879, RFC 813, RFC 826, RFC 879, RFC 896, RFC 854, RFC 855, RFC 856, RFC 858, RFC 894, RFC 919, RFC 920, RFC 922, RFC 950, RFC 1042, RFC 1071, RFC 1123, RFC 1141, RFC 1155, RFC 1157, RFC 1213, RFC 1215, RFC 1286, RFC 1350, RFC 1442, RFC 1442, RFC51931, RFC51531 RFC 1573, RFC 1624, RFC 1643, RFC 1700, RFC 1757, RFC 1867, RFC 1907, RFC 2011, RFC 2012, RFC 2013, RFC 2030, RFC 73FC, RFC 2FC62FC62FC6, RFC 32211, RFC 212131, RFC 212131, RFC 21231, RFC, RFC 2665, RFC 2666, RFC 2674, RFC 2737, RFC 2819, RFC 2863, RFC 3164, RFC 3176, RFC 3411, RFC 3412, RFC 3413, RFC 351, RFC 36414

Vlastnosti	Popis
<b>IPv6</b>	<p><b>IPv6</b></p> <p>režim hostitele IPv6; IPv6 přes Ethernet; Duální zásobník IPv6/IPv4</p> <p>IPv6 zjišťování sousedů a směrovačů (ND); automatická konfigurace bezstavové adresy IPv6; Zjištění maximální přenosové jednotky (MTU).</p> <p>Detekce duplicitních adres (DAD); Stavový klient ICMP verze 6 DHCPv6</p> <p>IPv6 přes síť IPv4 s podporou tunelu Intrasite Automatic Tunnel Addressing Protocol (ISATAP).</p> <p>Certifikace zlatého loga USGv6 a IPv6</p>
<b>IPv6 QoS</b>	Upřednostněte pakety IPv6 v hardwaru
<b>IPv6 ACL</b>	Zrušte nebo omezte rychlost paketů IPv6 v hardwaru
<b>Zabezpečení IPv6 First Hop</b>	<p>RA strážce</p> <p>Kontrola ND</p> <p>Strážce DHCPv6</p> <p>Tabulka sousedských vazeb (snooping a statické záznamy)</p> <p>Kontrola integrity vazby souseda</p>
<b>Multicast Listener Discovery (MLD v1/2) špehování</b>	Dodávejte pakety vícesměrového vysílání IPv6 pouze požadovaným příjemcům
<b>MLD proxy</b>	Proxy MLD poskytuje mechanismus pro předávání vícesměrového vysílání na základě informací o členství v MLD bez potřeby komplikovanějších směrovacích protokolů vícesměrového vysílání.
<b>aplikace IPv6</b>	Web/SSL, Telnet server/SSH, ping, traceroute, Simple Network Time Protocol (SNTP), Trivial File Transfer Protocol (TFTP), SNMP, RADIUS, syslog, Domain Name System (DNS) klient, Telnet klient, DHCP klient, DHCP Automatická konfigurace, IPv6 DHCP Relay, Terminal Access Controller Access Control System Plus (TACACS+)
<b>Podpora IPv6 RFC</b>	<p>RFC 4443 (který zastarává RFC2463): ICMP verze 6</p> <p>RFC 4291 (který zastarává RFC 3513): Architektura adres IPv6</p> <p>RFC 4291: Architektura adresování IPv6</p> <p>RFC 2460: specifikace IPv6</p> <p>RFC 4861 (který zastarává RFC 2461): zjišťování sousedů pro IPv6</p> <p>RFC 4862 (který zastarává RFC 2462): Automatická konfigurace bezstavové adresy IPv6</p> <p>RFC 1981: objev cesty MTU</p> <p>RFC 4007: Architektura adres s rozsahem IPv6</p> <p>RFC 3484: výchozí mechanismus výběru adresy</p> <p>RFC 5214 (který zastarává RFC 4214): ISATAP tunelování</p> <p>RFC 4293: MIB IPv6: textové konvence a obecná skupina</p> <p>RFC 3595: textové konvence pro označení toku IPv6</p>



Vlastnosti	Popis																																												
<b>Řízení</b>																																													
<b>Cisco Business Dashboard</b>	Podpora pro vestavěnou sondu pro Cisco Business Dashboard běžící na přepínači. Eliminuje nutnost nastavení samostatného hardwaru nebo virtuálního počítače pro Cisco Business Dashboard Probe na místě.																																												
<b>Mobilní aplikace Cisco Business</b>	Mobilní aplikace pro produkty Cisco Business Switch a Wireless. Pomáhá nastavit místní síť během několika minut a poskytuje snadnou správu na dosah ruky.																																												
<b>Agent Cisco Network Plug and Play (PnP).</b>	Řešení Cisco Network Plug and Play poskytuje jednoduchou, bezpečnou, sjednocenou a integrovanou nabídku pro usnadnění zavádění nových zařízení na pobočkách nebo kampusech nebo pro poskytování aktualizací do stávající sítě. Řešení poskytuje jednotný přístup k poskytování směrovačů, přepínačů a bezdrátových zařízení Cisco s téměř nulovým dotykovým nasazením.  Podporuje Cisco PnP Connect																																												
<b>Webové uživatelské rozhraní</b>	Vestavěný nástroj pro konfiguraci přepínačů pro snadnou konfiguraci zařízení pomocí prohlížeče (HTTP/HTTPS).  Podporuje jednoduchý a pokročilý režim, konfiguraci, průvodce, přizpůsobitelný řídicí panel, údržbu systému, monitorování, online nápovědu a univerzální vyhledávání																																												
<b>SNMP</b>	SNMP verze 1, 2c a 3 s podporou depeší a SNMP verze 3 User-based Security Model (USM)																																												
<b>Standardní správa Informační základny (MIB)</b>	<table border="0"> <tr><td>lldp-MIB</td><td>rfc2668-MIB</td></tr> <tr><td>lldpextdot1-MIB</td><td>rfc2737-MIB</td></tr> <tr><td>lldpextdot3-MIB</td><td>rfc2925-MIB</td></tr> <tr><td>lldpextmed-MIB</td><td>rfc3621-MIB</td></tr> <tr><td>rfc2674-MIB</td><td>rfc4668-MIB</td></tr> <tr><td>rfc2575-MIB</td><td>rfc4670-MIB</td></tr> <tr><td>rfc2573-MIB</td><td>trunk-MIB</td></tr> <tr><td>rfc2233-MIB</td><td>tunnel-MIB</td></tr> <tr><td>rfc2013-MIB</td><td>udp-MIB</td></tr> <tr><td>rfc2012-MIB</td><td>draft-ietf-bridge-8021x-MIB</td></tr> <tr><td>rfc2011-MIB</td><td>draft-ietf-bridge-rstpmib-04-MIB</td></tr> <tr><td>RFC-1212</td><td>draft-ietf-hubmib-etherif-mib-v3-00-MIB</td></tr> <tr><td>RFC-1215</td><td>draft-ietf-syslog-device-MIB</td></tr> <tr><td>SNMPv2-CONF</td><td>ianaaddrfamnumbers-MIB</td></tr> <tr><td>SNMPv2-TC</td><td>ianaifty-MIB</td></tr> <tr><td>p-můstek-MIB</td><td>ianaprot-MIB</td></tr> <tr><td>q-bridge-MIB</td><td>inet-address-MIB</td></tr> <tr><td>rfc1389-MIB</td><td>ip-forward-MIB</td></tr> <tr><td>rfc1493-MIB</td><td>IP-MIB</td></tr> <tr><td>rfc1611-MIB</td><td>RFC1155-SMI</td></tr> <tr><td>rfc1612-MIB</td><td>RFC1213-MIB</td></tr> <tr><td>rfc1850-MIB</td><td>SNMPv2-MIB</td></tr> </table>	lldp-MIB	rfc2668-MIB	lldpextdot1-MIB	rfc2737-MIB	lldpextdot3-MIB	rfc2925-MIB	lldpextmed-MIB	rfc3621-MIB	rfc2674-MIB	rfc4668-MIB	rfc2575-MIB	rfc4670-MIB	rfc2573-MIB	trunk-MIB	rfc2233-MIB	tunnel-MIB	rfc2013-MIB	udp-MIB	rfc2012-MIB	draft-ietf-bridge-8021x-MIB	rfc2011-MIB	draft-ietf-bridge-rstpmib-04-MIB	RFC-1212	draft-ietf-hubmib-etherif-mib-v3-00-MIB	RFC-1215	draft-ietf-syslog-device-MIB	SNMPv2-CONF	ianaaddrfamnumbers-MIB	SNMPv2-TC	ianaifty-MIB	p-můstek-MIB	ianaprot-MIB	q-bridge-MIB	inet-address-MIB	rfc1389-MIB	ip-forward-MIB	rfc1493-MIB	IP-MIB	rfc1611-MIB	RFC1155-SMI	rfc1612-MIB	RFC1213-MIB	rfc1850-MIB	SNMPv2-MIB
lldp-MIB	rfc2668-MIB																																												
lldpextdot1-MIB	rfc2737-MIB																																												
lldpextdot3-MIB	rfc2925-MIB																																												
lldpextmed-MIB	rfc3621-MIB																																												
rfc2674-MIB	rfc4668-MIB																																												
rfc2575-MIB	rfc4670-MIB																																												
rfc2573-MIB	trunk-MIB																																												
rfc2233-MIB	tunnel-MIB																																												
rfc2013-MIB	udp-MIB																																												
rfc2012-MIB	draft-ietf-bridge-8021x-MIB																																												
rfc2011-MIB	draft-ietf-bridge-rstpmib-04-MIB																																												
RFC-1212	draft-ietf-hubmib-etherif-mib-v3-00-MIB																																												
RFC-1215	draft-ietf-syslog-device-MIB																																												
SNMPv2-CONF	ianaaddrfamnumbers-MIB																																												
SNMPv2-TC	ianaifty-MIB																																												
p-můstek-MIB	ianaprot-MIB																																												
q-bridge-MIB	inet-address-MIB																																												
rfc1389-MIB	ip-forward-MIB																																												
rfc1493-MIB	IP-MIB																																												
rfc1611-MIB	RFC1155-SMI																																												
rfc1612-MIB	RFC1213-MIB																																												
rfc1850-MIB	SNMPv2-MIB																																												

Vlastnosti	Popis	
	rfc1907-MIB	SNMPv2-SMI
	rfc2571-MIB	SNMPv2-TM
	rfc2572-MIB	RMON-MIB
	rfc2574-MIB	rfc1724-MIB
	rfc2576-MIB	dcb-raj-DCBX-MIB-1108-MIB
	rfc2613-MIB	rfc1213-MIB
	rfc2665-MIB	rfc1757-MIB
<b>Soukromé MIB</b>	CISCOB-lldp-MIB	CISCOB-ip-MIB
	CISCOB-brgmulticast-MIB	CISCOB-iproouter-MIB
	CISCOB-bridgemibobjects-MIB	CISCOB-ipv6-MIB
	CISCOB-bonjour-MIB	CISCOB-mnginf-MIB
	CISCOB-dhcpcl-MIB	CISCOB-licli-MIB
	CISCOB-MIB	CISCOB-lokalizace-MIB
	CISCOB-wrandomtaildrop-MIB	CISCOB-mcrngr-MIB
	CISCOB-traceroute-MIB	CISCOB-mng-MIB
	CISCOB-telnet-MIB	CISCOB-physdescription-MIB
	CISCOB-stormctrl-MIB	CISCOB-PoE-MIB
	CISCOB-ssh-MIB	CISCOB-chráněný port-MIB
	CISCOB-zásuvka-MIB	CISCOB-rmon-MIB
	CISCOB-sntp-MIB	CISCOB-rs232-MIB
	CISCOB-smon-MIB	CISCOB-SecuritySuite-MIB
	CISCOB-phy-MIB	CISCOB-sntp-MIB
	CISCOB-multisessionterminal-MIB	CISCOB-speciálpdu-MIB
	CISCOB-mri-MIB	CISCOB-banner-MIB
	CISCOB-jumboframes-MIB	CISCOB-syslog-MIB
	CISCOB-gvrp-MIB	CISCOB-TcpSession-MIB
	CISCOB-endofmib-MIB	CISCOB-pasti-MIB
	CISCOB-tečka1x-MIB	CISCOB-kmen-MIB
	CISCOB-deviceparams-MIB	CISCOB-tuning-MIB
	CISCOB-cli-MIB	CISCOB-tunel-MIB
	CISCOB-cdb-MIB	CISCOB-udp-MIB
	CISCOB-brgmacswitch-MIB	CISCOB-vlan-MIB
	CISCOB-3sw2swtables-MIB	CISCOB-ipstdacl-MIB
	CISCOB-smartPorts-MIB	CISCOB-eee-MIB
	CISCOB-tbi-MIB	CISCOB-ssl-MIB
	CISCOB-macbaseprio-MIB	CISCOB-qosclimib-MIB
	CISCOB-policy-MIB	CISCOB-digitalkeymanage-MIB



Vlastnosti	Popis
	CISCOB-env_mib
	CISCOB-senzor-MIB
	CISCOB-aaa-MIB
	CISCOB-aplikace-MIB
	CISCOB-bridgesecurity-MIB
	CISCOB-kopie-MIB
	CISCOB-CpuCounters-MIB
	CISCOB-Custom1BonjourService-MIB
	CISCOB-dhcp-MIB
	CISCOB-dif-MIB
	CISCOB-dnscl-MIB
	CISCOB-embweb-MIB
	CISCOB-fft-MIB
	CISCOB-soubor-MIB
	CISCOB-greeneth-MIB
	CISCOB-rozhraní-MIB
	CISCOB-interfaces_recovery-MIB
	CISCOB-tbp-MIB
	CISCOB-MIB
	CISCOB-secsd-MIB
	CISCOB-draft-ietf-entmib-sensor-MIB
	CISCOB-draft-ietf-syslog-device-MIB
	CISCOB-rfc2925-MIB
	CISCO-SMI-MIB
	CISCOB-DebugCapabilities-MIB
	CISCOB-CDP-MIB
	CISCOB-vlanVoice-MIB
	CISCOB-EVENTS-MIB
	CISCOB-sysmng-MIB
	CISCOB-sct-MIB
	CISCO-TC-MIB
	CISCO-VTP-MIB
	CISCO-CDP-MIB
<b>Vzdálené monitorování (RMON)</b>	Vestavěný softwarový agent RMON podporuje 4 skupiny RMON (historie, statistiky, alarmy a události) pro vylepšené řízení provozu, monitorování a analýzu
<b>Duální zásobník IPv4 a IPv6</b>	Koexistence obou protokolových zásobníků pro usnadnění migrace
<b>Aktualizace firmwaru</b>	Upgrade webového prohlížeče (HTTP/HTTPS) a TFTP a upgrade přes SCP běžící přes SSH Duální obrazy pro odolné upgrady firmwaru
<b>Zrcadlení portů</b>	Provoz na portu lze zrcadlit na jiný port pro analýzu pomocí síťového analyzátoru nebo sondy RMON. Na jeden cílový port lze zrcadlit až 8 zdrojových portů.
<b>Zrcadlení VLAN</b>	Provoz z VLAN lze zrcadlit na port pro analýzu pomocí síťového analyzátoru nebo sondy RMON. Na jeden cílový port lze zrcadlit až 8 zdrojových VLAN.
<b>Přesměrování a zrcadlení založené na toku</b>	Přesměrovat nebo zrcadlit provoz na cílový port nebo relaci zrcadlení na základě toku
<b>Port dálkového spínače Analyzátor (RSPAN)</b>	Provoz lze zrcadlit přes doménu vrstvy 2 na vzdálený port na jiném přepínači pro snazší řešení problémů
<b>sFlow agent</b>	Switch může exportovat vzorek sFlow do externích kolektorů. sFlow poskytuje přehled o síťovém provozu až po úroveň toku
<b>DHCP (možnosti 12, 59, 60, 66, 67, 82, 125, 129 a 150)</b>	Možnosti DHCP usnadňují přísnější kontrolu z centrálního bodu (DHCP server) pro získání IP adresy, autokonfigurace (s konfigurací a stahováním souboru s obrázkem), DHCP relay a názvu hostitele
<b>Zabezpečená kopie (SCP)</b>	Bezpečně přenášejte soubory do az přepínače

Vlastnosti	Popis
<b>Automatická konfigurace s Stažením souboru Secure Copy (SCP).</b>	Umožňuje bezpečné hromadné nasazení s ochranou citlivých dat
Textově upravitelné konfigurační soubory	Konfigurační soubory lze upravovat pomocí textového editoru a stahovat do jiného přepínače, což usnadňuje hromadné nasazení
<b>Smartporty</b>	Zjednodušená konfigurace QoS a bezpečnostních funkcí
Automatické Smartporty	Použije inteligenci poskytovanou prostřednictvím rolí Smartport a automaticky ji aplikuje na port na základě zařízení zjištěných prostřednictvím protokolu Cisco Discovery Protocol nebo LLDP-MED. To usnadňuje nasazení bez dotyku
<b>Textview CLI</b>	Skriptovatelné rozhraní příkazového řádku. Je podporováno úplné CLI i CLI založené na nabídkách. Pro CLI jsou podporovány úrovně uživatelských oprávnění 1, 7 a 15
<b>Lokalizace</b>	Lokalizace GUI a dokumentace do více jazyků
Přihlašovací banner	Konfigurovatelné více bannerů pro web i CLI
<b>Jiné řízení</b>	Traceroute; správa jediné IP; HTTP/HTTPS; SSH; POLOMĚŘ; zrcadlení portů; upgrade TFTP; DHCP klient; BOOTP; SNTP; upgrade Xmodemu; diagnostika kabelů; ping; syslog; Klient Telnet (zabezpečená podpora SSH); automatické nastavení času z Management Station
<b>Zelená (účinnost energie)</b>	
<b>Energy Detect</b>	Automaticky vypne napájení na portu RJ-45 při detekci výpadku spojení. Aktivní režim je obnoven bez ztráty jakýchkoli paketů, když přepínač detekuje spojení
<b>Detekce délky kabelu</b>	Nastavuje sílu signálu na základě délky kabelu. Snižuje spotřebu energie u kratších kabelů.
<b>Vyhovující EEE (802.3az)</b>	Podporuje IEEE 802.3az na všech měděných gigabitových ethernetových portech
Zakázat LED diody portu	Pro úsporu energie lze LED diody ručně vypnout
<b>Provoz portů na základě času</b>	Připojení nahoru nebo dolů na základě uživatelem definovaného plánu (když je port administrativně nahoru)
<b>Časově založené PoE</b>	PoE napájení lze zapnout nebo vypnout na základě uživatelem definovaného plánu pro úsporu energie
<b>Všeoobecné</b>	
<b>Jumbo rámy</b>	Velikost rámců až 9 kB. Výchozí MTU je 2 kB
<b>MAC tabulka</b>	16 tisíc adres
<b>Objev</b>	
<b>Bonjour</b>	Přepínač se sám inzeruje pomocí protokolu Bonjour
<b>Zjišťování spojové vrstvy Protokol (LLDP) (802.1ab) s rozšířeními LLDP-MED</b>	LLDP umožňuje přepínači propagovat svou identifikaci, konfiguraci a schopnosti sousedním zařízením, která ukládají data do MIB. LLDP-MED je vylepšením LLDP, které přidává rozšíření potřebná pro IP telefony
<b>Cisco Discovery Protocol</b>	Přepínač se propaguje pomocí protokolu Cisco Discovery Protocol. Učí se také připojené zařízení a jeho charakteristiky prostřednictvím protokolu Cisco Discovery Protocol

Vlastnosti	Popis
------------	-------

**Napájení přes Ethernet (PoE)**

**802.3af PoE, 802.3at PoE+ nebo 60W PoE dodávané přes porty RJ-45 v rámci uvedených energetických rozpočtů**

Následující přepínače podporují 802.3at PoE+, 802.3af a Cisco prestandardní (starší) PoE. 60W PoE je také podporováno na vybraných síťových portech RJ-45 u vybraných modelů. Celkový dostupný výkon pro PoE na přepínač je následující:

Jméno modelu	Napájení Věnováno PoE	Počet portů, které podporují PoE
CBS350-8P-2G	67W	8
CBS350-8P-E-2G	60W	8
CBS350-8FP-2G	120W	8
CBS350-8FP-E-2G	120W	8
CBS350-16P-2G	120W	16
CBS350-16P-E-2G	120W	16
CBS350-16FP-2G	240W	16
CBS350-24P-4G	195 W	24
CBS350-24FP-4G	370W	24
CBS350-48P-4G	370W	48
CBS350-48FP-4G	740W	48
CBS350-24P-4X	195 W	24
CBS350-24FP-4X	370W	24
CBS350-48P-4X	370W	48
CBS350-48FP-4X	740W	48
CBS350-8MGP-2X	124 W	8
CBS350-8MP-2X	240W	8 (4 podporují 60W PoE)
CBS350-24MGP-4X	375 W	24 (4 podporují 60W PoE)
CBS350-12NP-4X	375 W	12 (8 podporuje 60W PoE)
CBS350-24NGP-4X	375 W	24 (8 podporuje 60W PoE)
CBS350-48NGP-4X	740W	48 (8 podporuje 60W PoE)

Vlastnosti	Popis			
Hardware				
Spotřeba energie (nejhorší případ)	Modelka	Napájení systému Spotřeba	Napájení Spotřeba (s PoE)	Odvod tepla (BTU/h)
	CBS350-8T-E-2G	110V=12,55W 220V=12,56W	N/A	42,86
	CBS350-8P-2G	110V=17,35W 220V=17,95W	110V=83,17W 220V=82,63W	283,79
	CBS350-8P-E-2G	110V=13,84W 220V=14,31W	110V=80,79W 220V=80,86W	275,91
	CBS350-8FP-2G	110V=17,29W 220V=17,88W	110V=148,12W 220V=146,36W	505,41
	CBS350-8FP-E-2G	110V=17,07W 220V=16,68W	110V=147,48W 220V=145,26W	503,22
	CBS350-8S-E-2G	110V=11,1W 220V=11,9W	N/A	40,6
	CBS350-16T-2G	110V=18,63W 220V=18,37W	N/A	64,46
	CBS350-16T-E-2G	110V=19,63W 220V=19,32W	N/A	65,92
	CBS350-16P-2G	110V=24,51W 220V=25,01W	110V=156,4W 220V=154,5W	536,39
	CBS350-16P-E-2G	110V=23,65W 220V=23,68W	110V=150,1W 220V=148,8W	512,16
	CBS350-16FP-2G	110V=27,53W 220V=26,68W	110V=284W 220V=279,8W	971,78
	CBS350-24T-4G	110V=25,91W 220V=25,63W	N/A	89,13
	CBS350-24P-4G	110V=34,42W 220V=33,09W	110V=239,7W 220V=236,4W	820,62
	CBS350-24FP-4G	110V=46,60W 220V=46,35W	110V=449,7W 220V=438,3W	1 537,17

Vlastnosti	Popis			
	CBS350-24S-4G	110V=32,0W 220V=34,3W	N/A	117,0
	CBS350-48T-4G	110V=48,27W 220V=48,64W	N/A	165,96
	CBS350-48P-4G	110V=60,77W 220V=59,73W	110V=451,95W 220V=445,85W	1 542,12
	CBS350-48FP-4G	110V=73,79W 220V=74,03W	110V=886,42W 220V=859,50W	3 024,59
	CBS350-24T-4X	110V=27,54W 220V=27,25W	N/A	93,32
	CBS350-24P-4X	110V=35,72W 220V=34,53W	110V=240,4W 220V=236,9W	823,01
	CBS350-24FP-4X	110V=47,14W 220V=47,01W	110V=451,8W 220V=437,4W	1 544,34
	CBS350-48T-4X	110V=51,01W 220V=50,58W	N/A	174,06
	CBS350-48P-4X	110V=61,53W 220V=60,73W	110V=471,90W 220V=463,32W	1 610,19
	CBS350-48FP-4X	110V=76,18W 220V=76,22W	110V=889,35W 220V=865,02W	3 034,59
	CBS350-8MGP-2X	110V=29,8W 220V=31,3W	110V=167W 220V=165,2W	569,5
	CBS350-8MP-2X	110V=48,4W 220V=50,5W	110V=312,4W 220V=307,3W	1 065,9
	CBS350-24MGP-4X	110V=64,3W 220V=64,8W	110V=476,6W 220V=450,6W	1 626,2
	CBS350-12NP-4X	110V=59,8W 220V=60,1W	110V=494,5W 220V=476,4W	1 687,3
	CBS350-24NGP-4X	110V=56,9W 220V=56,6W	110V=488,9W 220V=474,5W	1 668,2
	CBS350-48NGP-4X	110V=94,1W 220V=93,7W	110V=916W 220V=914,4W	3 125,5

Vlastnosti	Popis			
	CBS350-8XT	110V=50,3W 220V=50,3W	N/A	171,6
	CBS350-12XS	110V=24,3W 220V=25,3W	N/A	86,33
	CBS350-12XT	110V=63,9W 220V=64,1W	N/A	218,7
	CBS350-16XTS	110V=57W 220V=57,7W	N/A	196,88
	CBS350-24XS	110V=38,5W 220V=39,0W	N/A	133,1
	CBS350-24XT	110V=124,1W 220V=124,5W	N/A	424,8
	CBS350-24XTS	110V=78,4W 220V=80,2W	N/A	273,65
	CBS350-48XT-4X	110V=234,4W 220V=229,2W	N/A	799,8

Porty	Jméno modelu	Celkový počet systémových portů	Porty RJ-45	Kombinované porty (RJ45 + malý tvarový faktor připojitelné [SFP])
	CBS350-8T-E-2G	10 x Gigabit Ethernet	8 x Gigabit Ethernet	2 x Gigabit Ethernet combo
	CBS350-8P-2G	10 x Gigabit Ethernet	8 x Gigabit Ethernet	2 x Gigabit Ethernet combo
	CBS350-8P-E-2G	10 x Gigabit Ethernet	8 x Gigabit Ethernet	2 x Gigabit Ethernet combo
	CBS350-8FP-2G	10 x Gigabit Ethernet	8 x Gigabit Ethernet	2 x Gigabit Ethernet combo
	CBS350-8FP-E-2G	10 x Gigabit Ethernet	8 x Gigabit Ethernet	2 x Gigabit Ethernet combo
	CBS350-8S-E-2G	10 x Gigabit Ethernet	8 x Gigabit SFP Sloty	2 x Gigabit Ethernet combo
	CBS350-16T-2G	18 x Gigabit Ethernet	16 x Gigabit Ethernet	2 x SFP
	CBS350-16T-E-2G	18 x Gigabit Ethernet	16 x Gigabit Ethernet	2 x SFP

Vlastnosti	Popis			
	CBS350-16P-2G	18 x Gigabit Ethernet	16 x Gigabit Ethernet	2 x SFP
	CBS350-16P-E-2G	18 x Gigabit Ethernet	16 x Gigabit Ethernet	2 x SFP
	CBS350-16FP-2G	18 x Gigabit Ethernet	16 x Gigabit Ethernet	2 x SFP
	CBS350-24T-4G	28 x Gigabit Ethernet	24 x Gigabit Ethernet	4 x SFP
	CBS350-24P-4G	28 x Gigabit Ethernet	24 x Gigabit Ethernet	4 x SFP
	CBS350-24FP-4G	28 x Gigabit Ethernet	24 x Gigabit Ethernet	4 x SFP
	CBS350-24S-4G	28 x Gigabit Ethernet	24 x Gigabit SFP slots	2 x Gigabit Ethernet combo + 2 SFP
	CBS350-48T-4G	52 x Gigabit Ethernet	48 x Gigabit Ethernet	4 x SFP
	CBS350-48P-4G	52 x Gigabit Ethernet	48 x Gigabit Ethernet	4 x SFP
	CBS350-48FP-4G	52 x Gigabit Ethernet	48 x Gigabit Ethernet	4 x SFP
	CBS350-24T-4X	24 x Gigabit Ethernet + 4 x 10G	24 x Gigabit Ethernet	4 x SFP+
	CBS350-24P-4X	24 x Gigabit Ethernet + 4 x 10G	24 x Gigabit Ethernet	4 x SFP+
	CBS350-24FP-4X	24 Gigabit Ethernet + 4 x 10G	24 x Gigabit Ethernet	4 x SFP+
	CBS350-48T-4X	48 Gigabit Ethernet + 4 x 10G	48 x Gigabit Ethernet	4 x SFP+
	CBS350-48P-4X	48 Gigabit Ethernet + 4 x 10G	48 x Gigabit Ethernet	4 x SFP+
	CBS350-48FP-4X	48 Gigabit Ethernet + 4 x 10G	48 x Gigabit Ethernet	4 x SFP+
	CBS350-8MGP-2X	6 x Gigabit Ethernet + 2 x 2,5G + 2 x Multigigabit	6 x Gigabit Ethernet + 2 x 2,5G	2 x Multigigabit/SFP+ kombo
	CBS350-8MP-2X	8 x 2,5 G + 2 x 10 G	8 x 2,5G	2 x 10G měd/SFP+ combo
	CBS350-24MGP-4X	20 x Gigabit Ethernet + 4 x 2,5G + 4 x 10G	20 x Gigabit Ethernet + 4 x 2,5G	2 x 10G měd/SFP+ combo + 2 SFP+

Vlastnosti	Popis			
	CBS350-12NP-4X	12 x 5G + 4 x 10G	12 x 5G	2 x 10G měď/SFP+ combo + 2 SFP+
	CBS350-24NGP-4X	16 x Gigabit Ethernet + 8 x 5G + 4 x 10G	16 x Gigabit Ethernet + 8 x 5G	2 x 10G měď/SFP+ combo + 2 SFP+
	CBS350-48NGP-4X	40 x Gigabit Ethernet + 8 x 5G + 4 x 10G	40 x Gigabit Ethernet + 8 x 5G	2 x 10G měď/SFP+ combo + 2 SFP+
	CBS350-8XT	6 x 10G měď + 2 x 10G měď/SFP+ combo + 1 x správa GE OOB	6 x 10G mědi	2 x 10G měď/SFP+ combo
	CBS350-12XS	10 x 10G SFP+ + 2 x 10G měď/SFP+ combo + 1 x správa GE OOB	10 x 10G SFP+	2 x 10G měď/SFP+ combo
	CBS350-12XT	10 x 10G měď + 2 x 10G měď/SFP+ combo + 1 x správa GE OOB	10 x 10G mědi	2 x 10G měď/SFP+ combo
	CBS350-16XTS	8 x 10G měď + 8 x 10G SFP+ + 1 x správa GE OOB	8 x 10G mědi	8 x 10G SFP+
	CBS350-24XS	20 x 10G SFP+ + 4 x 10G měď/SFP+ combo + 1 x správa GE OOB	20 x 10G SFP+	4 x 10G měď/SFP+ combo
	CBS350-24XT	20 x 10G měď + 4 x 10G měď/SFP+ combo + 1 x správa GE OOB	20 x 10G mědi	4 x 10G měď/SFP+ combo
	CBS350-24XTS	12 x 10G měď + 12 x 10G SFP+ + 1 x správa GE OOB	12 x 10G mědi	12 x 10G SFP+
	CBS350-48XT-4X	48 x 10G měď + 4 x 10G SFP+ + 1 x správa GE OOB	48 x 10G mědi	4 x 10G SFP+
<b>Konzolový port</b>	Standardní konzolový port Cisco RJ45			



Vlastnosti	Popis
USB slot	Slot USB typu A na předním panelu přepínače pro snadnou správu souborů a obrázků
Tlačítka	Tlačítko reset
Typ kabeláže	Unshielded Twisted Pair (UTP) kategorie 5e nebo lepší pro 1000BASE-T
LED diody	Systém, Link/Act, PoE, Rychlost
Blikat	256 MB
procesor	800 MHz ARM
DOUŠEK	512 MB
Vyrovňovací paměť paketů	Všechna čísla jsou agregována na všech portech, protože vyrovňovací paměti jsou dynamicky sdíleny:

Jméno modelu	Packet Buffer
CBS350-8T-E-2G	1,5 MB
CBS350-8P-2G	1,5 MB
CBS350-8P-E-2G	1,5 MB
CBS350-8FP-2G	1,5 MB
CBS350-8FP-E-2G	1,5 MB
CBS350-8S-E-2G	1,5 MB
CBS350-16T-2G	1,5 MB
CBS350-16T-E-2G	1,5 MB
CBS350-16P-2G	1,5 MB
CBS350-16P-E-2G	1,5 MB
CBS350-16FP-2G	1,5 MB
CBS350-24T-4G	1,5 MB
CBS350-24P-4G	1,5 MB
CBS350-24FP-4G	1,5 MB
CBS350-24S-4G	1,5 MB
CBS350-48T-4G	3 MB
CBS350-48P-4G	3 MB
CBS350-48FP-4G	3 MB

Vlastnosti	Popis
	CBS350-24T-4X 1,5 MB
	CBS350-24P-4X 1,5 MB
	CBS350-24FP-4X 1,5 MB
	CBS350-48T-4X 3 MB
	CBS350-48P-4X 3 MB
	CBS350-48FP-4X 3 MB
	CBS350-8MGP-2X 1,5 MB
	CBS350-8MP-2X 1,5 MB
	CBS350-24MGP-4X 3 MB
	CBS350-12NP-4X 3 MB
	CBS350-24NGP-4X 3 MB
	CBS350-48NGP-4X 6 MB
	CBS350-8XT 6 MB
	CBS350-12XS 3 MB
	CBS350-12XT 3 MB
	CBS350-16XTS 3 MB
	CBS350-24XS 3 MB
	CBS350-24XT 3 MB
	CBS350-24XTS 3 MB
	CBS350-48XT-4X 10 MB

Vlastnosti		Popis		
Podporované moduly SFP	SKU	Média	Rychlost	Maximum vzdálenost
	MGBSX1	Vícevidové vlákno	1000 Mbps	500 m
	MBLX1	Jednovidové vlákno	1000 Mbps	10 km
	MBLH1	Jednovidové vlákno	1000 Mbps	40 km
	MGBT1	UTP kat 5e	1000 Mbps	100 m
	GLC-SX-MMD	Vícevidové vlákno	1000 Mbps	550 m
	GLC-LH-SMD	Jednovidové vlákno	1000 Mbps	10 km
	GLC-BX-U	Jednovidové vlákno	1000 Mbps	10 km
	GLC-BX-D	Jednovidové vlákno	1000 Mbps	10 km
	GLC-TE	UTP kat 5e	1000 Mbps	100 m
	SFP-H10GB-CU1M	Měděný koaxiální kabel	10 koncertů	1 m
	SFP-H10GB-CU3M	Měděný koaxiální kabel	10 koncertů	3 m
	SFP-H10GB-CU5M	Měděný koaxiální kabel	10 koncertů	5 m
	SFP-10G-SR	Vícevidové vlákno	10 koncertů	26 m - 400 m
	SFP-10G-LR	Jednovidové vlákno	10 koncertů	10 km
	SFP-10G-SR-S	Vícevidové vlákno	10 koncertů	26 m - 400 m
	SFP-10G-LR-S	Jednovidové vlákno	10 koncertů	10 km

Environmentální		
Rozměry jednotky (Š x H x V)	Jméno modelu	Rozměry jednotky
	CBS350-8T-E-2G	268 x 185 x 44 mm (10,56 x 7,28 x 1,73 palce)
	CBS350-8P-2G	268 x 272 x 44 mm (10,56 x 10,71 x 1,73 palce)
	CBS350-8P-E-2G	268 x 185 x 44 mm (10,56 x 7,28 x 1,73 palce)
	CBS350-8FP-2G	268 x 272 x 44 mm (10,56 x 10,71 x 1,73 palce)
	CBS350-8FP-E-2G	268 x 185 x 44 mm (10,56 x 7,28 x 1,73 palce)
	CBS350-8S-E-2G	280 x 170 x 44 mm (11,0 x 6,69 x 1,73 palce)
	CBS350-16T-2G	268 x 272 x 44 mm (10,56 x 10,69 x 1,73 palce)

Vlastnosti	Popis
	CBS350-16T-E-2G 268 x 210 x 44 mm (10,56 x 8,26 x 1,73 palce)
	CBS350-16P-2G 268 x 297 x 44 mm (10,56 x 11,69 x 1,73 palce)
	CBS350-16P-E-2G 268 x 210 x 44 mm (10,56 x 8,26 x 1,73 palce)
	CBS350-16FP-2G 268 x 308 x 44 mm (10,56 x 12,14 x 1,73 palce)
	CBS350-24T-4G 445 x 240 x 44 mm (17,5 x 9,45 x 1,73 palce)
	CBS350-24P-4G 445 x 299 x 44 mm (17,5 x 11,77 x 1,73 palce)
	CBS350-24FP-4G 445 x 345 x 44 mm (17,5 x 13,59 x 1,73 palce)
	CBS350-24S-4G 440 x 203 x 44 mm (17,3 x 7,99 x 1,73 palce)
	CBS350-48T-4G 445 x 288 x 44 mm (17,5 x 11,33 x 1,73 palce)
	CBS350-48P-4G 445 x 350 x 44 mm (17,5 x 13,78 x 1,73 palce)
	CBS350-48FP-4G 445 x 350 x 44 mm (17,5 x 13,78 x 1,73 palce)
	CBS350-24T-4X 445 x 240 x 44 mm (17,5 x 9,45 x 1,73 palce)
	CBS350-24P-4X 445 x 299 x 44 mm (17,5 x 11,77 x 1,73 palce)
	CBS350-24FP-4X 445 x 345 x 44 mm (17,5 x 13,59 x 1,73 palce)
	CBS350-48T-4X 445 x 288 x 44 mm (17,5 x 11,33 x 1,73 palce)
	CBS350-48P-4X 445 x 350 x 44 mm (17,5 x 13,78 x 1,73 palce)
	CBS350-48FP-4X 445 x 350 x 44 mm (17,5 x 13,78 x 1,73 palce)
	CBS350-8MGP-2X 344 x 252 x 44 mm (13,6 x 9,94 x 1,73 palce)
	CBS350-8MP-2X 344 x 252 x 44 mm (13,6 x 9,94 x 1,73 palce)
	CBS350-24MGP-4X 440 x 257 x 44 mm (17,3 x 10,12 x 1,73 palce)
	CBS350-12NP-4X 440 x 257 x 44 mm (17,3 x 10,12 x 1,73 palce)
	CBS350-24NGP-4X 440 x 350 x 44 mm (17,3 x 13,78 x 1,73 palce)
	CBS350-48NGP-4X 440 x 350 x 44 mm (17,3 x 13,78 x 1,73 palce)
	CBS350-8XT 440 x 203 x 44 mm (17,3 x 8,0 x 1,73 palce)
	CBS350-12XS 440 x 257 x 44 mm (17,3 x 10,12 x 1,73 palce)
	CBS350-12XT 440 x 203 x 44 mm (17,3 x 8,0 x 1,73 palce)
	CBS350-16XTS 440 x 257 x 44 mm (17,3 x 10,12 x 1,73 palce)

Vlastnosti	Popis
	CBS350-24XS 440 x 350 x 44 mm (17,3 x 13,78 x 1,73 palce)
	CBS350-24XT 440 x 350 x 44 mm (17,3 x 13,78 x 1,73 palce)
	CBS350-24XTS 440 x 350 x 44 mm (17,3 x 13,78 x 1,73 palce)
	CBS350-48XT-4X 440 x 450 x 44 mm (17,3 x 17,72 x 1,73 palce)

Jednotková hmotnost	Jméno modelu	Jednotková hmotnost
	CBS350-8T-E-2G	1,39 kg (3,06 lb)
	CBS350-8P-2G	2,59 kg (5,71 lb)
	CBS350-8P-E-2G	1,53 kg (3,37 lb)
	CBS350-8FP-2G	2,59 kg (5,71 lb)
	CBS350-8FP-E-2G	1,53 kg (3,37 lb)
	CBS350-8S-E-2G	1,0 kg (2,20 lb)
	CBS350-16T-2G	1,78 kg (3,92 lb)
	CBS350-16T-E-2G	1,42 kg (3,13 lb)
	CBS350-16P-2G	2,38 kg (5,25 lb)
	CBS350-16P-E-2G	1,42 kg (3,13 lb)
	CBS350-16FP-2G	2,49 kg (5,49 lb)
	CBS350-24T-4G	2,63 kg (5,80 lb)
	CBS350-24P-4G	3,53 kg (7,78 lb)
	CBS350-24FP-4G	4,6 kg (10,14 lb)
	CBS350-24S-4G	2,7 kg (5,95 lb)
	CBS350-48T-4G	3,95 kg (8,71 lb)
	CBS350-48P-4G	5,43 kg (11,97 lb)
	CBS350-48FP-4G	5,82 kg (12,83 lb)
	CBS350-24T-4X	2,78 kg (6,13 lb)
	CBS350-24P-4X	3,68 kg (8,11 lb)
	CBS350-24FP-4X	4,6 kg (10,14 lb)
	CBS350-48T-4X	3,95 kg (8,71 lb)

Vlastnosti	Popis
	CBS350-48P-4X 5,43 kg (11,97 lb)
	CBS350-48FP-4X 5,82 kg (12,83 lb)
	CBS350-8MGP-2X 2,5 kg (5,51 lb)
	CBS350-8MP-2X 2,74 kg (6,04 lb)
	CBS350-24MGP-4X 3,99 kg (8,79 lb)
	CBS350-12NP-4X 4,24 kg (9,35 lb)
	CBS350-24NGP-4X 5,3 kg (11,68 lb)
	CBS350-48NGP-4X 5,95 kg (13,12 lb)
	CBS350-8XT 2,98 kg (6,57 lb)
	CBS350-12XS 3,42 kg (7,54 lb)
	CBS350-12XT 2,93 kg (6,46 lb)
	CBS350-16XTS 3,79 kg (8,36 lb)
	CBS350-24XS 4,4 kg (9,7 lb)
	CBS350-24XT 5,1 kg (11,2 lb)
	CBS350-24XTS 4,84 kg (10,67 lb)
	CBS350-48XT-4X 7,29 kg (16,1 lb)
Napájení	100-240V 50-60 Hz, vnitřní, univerzální: CBS350-8P-2G, CBS350-8FP-2G, CBS350-16T-2G, CBS350-16P-2G, CBS350-16FP-2G, CBS350-24ST-4G 24P-4G, CBS350-24FP-4G, CBS350-24S-4G, CBS350-48T-4G, CBS350-48P-4G, CBS350-48FP-4G, CBS350-24T-4X, CBS-4X-24FP-24FP-4G 4X, CBS350-48T-4X, CBS350-48P-4X, CBS350-48FP-4X, CBS350-8MGP-2X, CBS350-8MP-2X, CBS350-24MGP-4X, CBS350-12NP-4X, CBSNGP, CBS350-12NP-4X, CBS350-8MGP-2X, CBS350-48NGP-4X, CBS350-8XT, CBS350-12XS, CBS350-12XT, CBS350-16XTS, CBS350-24XS, CBS350-24XT, CBS350-24XTS, CBS34XTS, CBS350-48XT4XTS
	100-240V 50-60 Hz, externí: CBS350-8T-E-2G, CBS350-8P-E-2G, CBS350-8FP-E-2G, CBS350-8S-E-2G, CBS350-16T-E-2G, CBS350-16P-E-2G
Osvědčení	UL (UL 62368), CSA (CSA 22.2), značka CE, FCC část 15 (CFR 47) třída A

Vlastnosti	Popis
------------	-------

**Provozní teplota**

23° až 122°F (-5° až 50°C)

CBS350-8T-E-2G, CBS350-8P-2G, CBS350-8P-E-2G, CBS350-8FP-2G, CBS350-8FP-E-2G, CBS350-16T-2G, CBS350-16T-E-2G, CBS350-16P-2G, CBS350-16P-E-2G, CBS350-16FP-2G, CBS350-24T-4G, CBS350-24P-4G, CBS350-24FP-4G, CBS350-48T-4G, 48SP350G, 48SP350 CBS350-48FP-4G, CBS350-24T-4X, CBS350-24P-4X, CBS350-24FP-4X, CBS350-48T-4X, CBS350-48P-4X, CBS350-48FP-4X

32° až 122°F (0° až 50°C)

CBS350-8S-E-2G, CBS350-24S-4G, CBS350-24MGP-4X, CBS350-12NP-4X, CBS350-24NGP-4X, CBS350-48NGP-4X, CBS350-8XT, 2BS350-8XT, 2BS35001, CBS35001, CBS350-12NP-4X CBS350-16XTS, CBS350-24XS, CBS350-24XT, CBS350-24XTS, CBS350-48XT-4X

32° až 113°F (0° až 45°C)

CBS350-8MGP-2X, CBS350-8MP-2X

**Skladovací teplota** -13° až 158°F (-25° až 70°C)

**Provozní vlhkost** 10 % až 90 %, relativní, nekondenzující

**Skladovací vlhkost** 10 % až 90 %, relativní, nekondenzující

**Akustický hluk a střední doba mezi poruchami (MTBF)**

Jméno modelu	FAN (číslo)	Akustický hluk	MTBF při 25 °C (hodiny)
CBS350-8T-E-2G	Bez ventilátoru	N/A	2,171,669
CBS350-8P-2G	Bez ventilátoru	N/A	1,786,412
CBS350-8P-E-2G	Bez ventilátoru	N/A	1,706,649
CBS350-8FP-2G	Bez ventilátoru	N/A	1,786,412
CBS350-8FP-E-2G	Bez ventilátoru	N/A	1,706,649
CBS350-8S-E-2G	Bez ventilátoru	N/A	2,242,229
CBS350-16T-2G	Bez ventilátoru	N/A	2,165,105
CBS350-16T-E-2G	Bez ventilátoru	N/A	2,165,105
CBS350-16P-2G	Bez ventilátoru	N/A	706,983
CBS350-16P-E-2G	Bez ventilátoru	N/A	706,983
CBS350-16FP-2G	Bez ventilátoru	N/A	706,983
CBS350-24T-4G	Bez ventilátoru	N/A	2,026,793
CBS350-24P-4G	Bez ventilátoru	N/A	698,220
CBS350-24FP-4G	1	25 °C: 34,8 dBA	698,220
CBS350-24S-4G	Bez ventilátoru	N/A	258,544
CBS350-48T-4G	1	25 °C: 29,7 dBA	1,452,667

Vlastnosti	Popis			
	CBS350-48P-4G	1	25 °C: 37,3 dBA	856,329
	CBS350-48FP-4G	1	25 °C: 48,7 dBA	856,301
	CBS350-24T-4X	Bez ventilátoru	N/A	2,026,793
	CBS350-24P-4X	Bez ventilátoru	N/A	698,220
	CBS350-24FP-4X	1	25 °C: 34,8 dBA	698,220
	CBS350-48T-4X	1	25 °C: 29,7 dBA	1,452,667
	CBS350-48P-4X	1	25 °C: 37,3 dBA	856,329
	CBS350-48FP-4X	1	25 °C: 48,7 dBA	856,301
	CBS350-8MGP-2X	Bez ventilátoru	N/A	1,524,625
	CBS350-8MP-2X	1	25 °C: 41,3 dB	1,237,940
	CBS350-24MGP-4X	3	25 °C: 40,5 dB	1,033,942
	CBS350-12NP-4X	3	25 °C: 39,4 dB	553,218
	CBS350-24NGP-4X	3	25 °C: 40,4 dB	562,415
	CBS350-48NGP-4X	4	25 °C: 39,6 dB	316,088
	CBS350-8XT	2	25 °C: 40,8 dB	1,418,411
	CBS350-12XS	4	25 °C: 45,8 dB	1,385,554
	CBS350-12XT	2	25 °C: 40,5 dB	633,324
	CBS350-16XTS	3	25 °C: 39,1 dB	798,504
	CBS350-24XS	4	25 °C: 43,0 dB	1,356,179
	CBS350-24XT	4	25 °C: 41,2 dB	556,642
	CBS350-24XTS	3	25 °C: 43,3 dB	1,372,246
	CBS350-48XT-4X	5	25 °C: 47,9 dB	287,135
<b>Záruka</b>	Omezená životnost s výměnou následující pracovní den předem (pokud je k dispozici)			



Vlastnosti	Popis
------------	-------

### obsah balení

- Cisco Business 350 Series Managed Switch
- Napájecí kabel (napájecí adaptér pro vybrané 8portové a 16portové SKU)
- Montážní sada
- Rychlý návod

### Minimální požadavky

- Webový prohlížeč: Chrome, Firefox, Edge, Safari
- Ethernetový síťový kabel kategorie 5e
- Nainstalovaný TCP/IP, síťový adaptér a síťový operační systém (například Microsoft Windows, Linux nebo Mac OS X).

## Informace pro objednání

Tabulka 2 poskytuje informace o objednání.

Tabulka 2 Informace pro objednání přepínačů Cisco Business 350 Series

Jméno modelu	ID produktu objednávky	Popis
<b>Gigabit Ethernet</b>		
CBS350-8T-E-2G	CBS350-8T-E-2G-xx	<ul style="list-style-type: none"> <li>● 8 10/100/1000 portů</li> <li>● 2 kombinované Gigabitové měděné/SFP porty</li> <li>● Možnost montáže do racku</li> </ul>
CBS350-8P-2G	CBS350-8P-2G-xx	<ul style="list-style-type: none"> <li>● 8 10/100/1000 PoE+ portů s příkonem 67 W</li> <li>● 2 kombinované Gigabitové měděné/SFP porty</li> <li>● Možnost montáže do racku</li> </ul>
CBS350-8P-E-2G	CBS350-8P-E-2G-xx	<ul style="list-style-type: none"> <li>● 8 10/100/1000 PoE+ portů s příkonem 60 W</li> <li>● 2 kombinované Gigabitové měděné/SFP porty</li> <li>● Možnost montáže do racku</li> </ul>
CBS350-8FP-2G	CBS350-8FP-2G-xx	<ul style="list-style-type: none"> <li>● 8 10/100/1000 PoE+ portů s příkonem 120 W</li> <li>● 2 kombinované Gigabitové měděné/SFP porty</li> <li>● Možnost montáže do racku</li> </ul>
CBS350-8FP-E-2G	CBS350-8FP-E-2G-xx	<ul style="list-style-type: none"> <li>● 8 10/100/1000 PoE+ portů s příkonem 120 W</li> <li>● 2 kombinované Gigabitové měděné/SFP porty</li> <li>● Možnost montáže do racku</li> </ul>
CBS350-8S-E-2G	CBS350-8S-E-2G-xx	<ul style="list-style-type: none"> <li>● 8 Gigabit SFP</li> <li>● 2 kombinované Gigabitové měděné/SFP porty</li> <li>● Možnost montáže do racku</li> </ul>
CBS350-16T-2G	CBS350-16T-2G-xx	<ul style="list-style-type: none"> <li>● 16 10/100/1000 portů</li> <li>● 2 Gigabit SFP</li> <li>● Možnost montáže do racku</li> </ul>

Jméno modelu	ID produktu objednávky	Popis
<b>CBS350-16T-E-2G</b>	CBS350-16T-E-2G-xx	<ul style="list-style-type: none"> <li>● 16 10/100/1000 portů</li> <li>● 2 Gigabit SFP</li> <li>● Možnost montáže do racku</li> </ul>
<b>CBS350-16P-2G</b>	CBS350-16P-2G-xx	<ul style="list-style-type: none"> <li>● 16 10/100/1000 PoE+ portů s příkonem 120 W</li> <li>● 2 Gigabit SFP</li> <li>● Možnost montáže do racku</li> </ul>
<b>CBS350-16P-E-2G</b>	CBS350-16P-E-2G-xx	<ul style="list-style-type: none"> <li>● 16 10/100/1000 PoE+ portů s příkonem 120 W</li> <li>● 2 Gigabit SFP</li> <li>● Možnost montáže do racku</li> </ul>
<b>CBS350-16FP-2G</b>	CBS350-16FP-2G-xx	<ul style="list-style-type: none"> <li>● 16 10/100/1000 PoE+ portů s příkonem 240 W</li> <li>● 2 Gigabit SFP</li> <li>● Možnost montáže do racku</li> </ul>
<b>CBS350-24T-4G</b>	CBS350-24T-4G-xx	<ul style="list-style-type: none"> <li>● 24 10/100/1000 portů</li> <li>● 4 Gigabit SFP</li> <li>● Možnost montáže do racku</li> </ul>
<b>CBS350-24P-4G</b>	CBS350-24P-4G-xx	<ul style="list-style-type: none"> <li>● 24 10/100/1000 PoE+ portů s příkonem 195 W</li> <li>● 4 Gigabit SFP</li> <li>● Možnost montáže do racku</li> </ul>
<b>CBS350-24FP-4G</b>	CBS350-24FP-4G-xx	<ul style="list-style-type: none"> <li>● 24 10/100/1000 PoE+ portů s příkonem 370 W</li> <li>● 4 Gigabit SFP</li> <li>● Možnost montáže do racku</li> </ul>
<b>CBS350-24S-4G</b>	CBS350-24S-4G-xx	<ul style="list-style-type: none"> <li>● 24 Gigabit SFP</li> <li>● Kombinace 2 Gigabitové měděné/SFP + 2 Gigabitové SFP</li> <li>● Možnost montáže do racku</li> </ul>
<b>CBS350-48T-4G</b>	CBS350-48T-4G-xx	<ul style="list-style-type: none"> <li>● 48 10/100/1000 portů</li> <li>● 4 Gigabit SFP</li> <li>● Možnost montáže do racku</li> </ul>
<b>CBS350-48P-4G</b>	CBS350-48P-4G-xx	<ul style="list-style-type: none"> <li>● 48 10/100/1000 PoE+ portů s příkonem 370 W</li> <li>● 4 Gigabit SFP</li> <li>● Možnost montáže do racku</li> </ul>
<b>CBS350-48FP-4G</b>	CBS350-48FP-4G-xx	<ul style="list-style-type: none"> <li>● 48 10/100/1000 PoE+ portů s příkonem 740 W</li> <li>● 4 Gigabit SFP</li> <li>● Možnost montáže do racku</li> </ul>

Jméno modelu	ID produktu objednávky	Popis
<b>Gigabit Ethernet s 10G uplinky</b>		
CBS350-24T-4X	CBS350-24T-4X-xx	<ul style="list-style-type: none"> <li>● 24 10/100/1000 portů</li> <li>● 4 10 Gigabit SFP+</li> <li>● Možnost montáže do racku</li> </ul>
CBS350-24P-4X	CBS350-24P-4X-xx	<ul style="list-style-type: none"> <li>● 24 10/100/1000 PoE+ portů s příkonem 195 W</li> <li>● 4 10 Gigabit SFP+</li> <li>● Možnost montáže do racku</li> </ul>
CBS350-24FP-4X	CBS350-24FP-4X-xx	<ul style="list-style-type: none"> <li>● 24 10/100/1000 PoE+ portů s příkonem 370 W</li> <li>● 4 10 Gigabit SFP+</li> <li>● Možnost montáže do racku</li> </ul>
CBS350-48T-4X	CBS350-48T-4X-xx	<ul style="list-style-type: none"> <li>● 48 10/100/1000 portů</li> <li>● 4 10 Gigabit SFP+</li> <li>● Možnost montáže do racku</li> </ul>
CBS350-48P-4X	CBS350-48P-4X-xx	<ul style="list-style-type: none"> <li>● 48 10/100/1000 PoE+ portů s příkonem 370 W</li> <li>● 4 10 Gigabit SFP+</li> <li>● Možnost montáže do racku</li> </ul>
CBS350-48FP-4X	CBS350-48FP-4X-xx	<ul style="list-style-type: none"> <li>● 48 10/100/1000 PoE+ portů s příkonem 740 W</li> <li>● 4 10 Gigabit SFP+</li> <li>● Možnost montáže do racku</li> </ul>
<b>Multi-gigabitový Ethernet</b>		
CBS350-8MGP-2X	CBS350-8MGP-2X-xx	<ul style="list-style-type: none"> <li>● 6 x 10/100/1000 PoE+ porty</li> <li>● 2 x 2,5G PoE+ porty</li> <li>● 2 x Multigigabit/SFP+ combo</li> <li>● Rozpočet napájení 124W PoE</li> <li>● Možnost montáže do racku</li> </ul>
CBS350-8MP-2X	CBS350-8MP-2X-xx	<ul style="list-style-type: none"> <li>● 8 x 100M/1G/2.5G PoE+ porty (4 podporují 60W PoE)</li> <li>● 2 x 10G porty (2 x 10G měděné/SFP+ combo)</li> <li>● Rozpočet napájení 240W PoE</li> <li>● Možnost montáže do racku</li> </ul>
CBS350-24MGP-4X	CBS350-24MGP-4X-xx	<ul style="list-style-type: none"> <li>● 20 x 10/100/1000 PoE+ portů</li> <li>● 4 x 100M/1G/2.5G PoE+ porty (4 podporují 60W PoE)</li> <li>● 4 x 10G porty (2 x 10G měděný/SFP+ combo + 2 x SFP+)</li> <li>● Rozpočet napájení 375 W PoE</li> <li>● Možnost montáže do racku</li> </ul>
CBS350-12NP-4X	CBS350-12NP-4X-xx	<ul style="list-style-type: none"> <li>● 12 x 100M/1G/2.5G/5G PoE+ portů (8 podporuje 60W PoE)</li> <li>● 4 x 10G porty (2 x 10G měděný/SFP+ combo + 2 x SFP+)</li> <li>● Rozpočet napájení 375 W PoE</li> <li>● Možnost montáže do racku</li> </ul>

Jméno modelu	ID produktu objednávky	Popis
<b>CBS350-24NGP-4X</b>	CBS350-24NGP-4X-xx	<ul style="list-style-type: none"> <li>● 16 x 10/100/1000 PoE+ portů</li> <li>● 8 x 100M/1G/2.5G/5G PoE+ portů (8 podporuje 60W PoE)</li> <li>● 4 x 10G porty (2 x 10G měděný/SFP+ combo + 2 x SFP+)</li> <li>● Rozpočet napájení 375 W PoE</li> <li>● Možnost montáže do racku</li> </ul>
<b>CBS350-48NGP-4X</b>	CBS350-48NGP-4X-xx	<ul style="list-style-type: none"> <li>● 40 x 10/100/1000 PoE+ portů</li> <li>● 8 x 100M/1G/2.5G/5G PoE+ portů (8 podporuje 60W PoE)</li> <li>● 4 x 10G porty (2 x 10G měděný/SFP+ combo + 2 x SFP+)</li> <li>● Rozpočet napájení 740 W PoE</li> <li>● Možnost montáže do racku</li> </ul>
<b>10 Gigabit Ethernet</b>		
<b>CBS350-8XT</b>	CBS350-8XT-xx	<ul style="list-style-type: none"> <li>● 8 x 10 gigabitových měděných portů</li> <li>● 2 x 10 Gigabit SFP+ (kombinace s 2 x 10G měděnými porty)</li> <li>● 1 x port pro správu GE</li> <li>● Možnost montáže do racku</li> </ul>
<b>CBS350-12XS</b>	CBS350-12XS-xx	<ul style="list-style-type: none"> <li>● 12 x 10 Gigabit SFP+</li> <li>● 2 x 10gigabitové měděné porty (kombinace s 2 x SFP+)</li> <li>● 1 x port pro správu GE</li> <li>● Možnost montáže do racku</li> </ul>
<b>CBS350-12XT</b>	CBS350-12XT-xx	<ul style="list-style-type: none"> <li>● 12 x 10 gigabitových měděných portů</li> <li>● 2 x 10 Gigabit SFP+ (kombinace s 2 x 10G měděnými porty)</li> <li>● 1 x port pro správu GE</li> <li>● Možnost montáže do racku</li> </ul>
<b>CBS350-16XTS</b>	CBS350-16XTS-xx	<ul style="list-style-type: none"> <li>● 8 x 10 gigabitových měděných portů</li> <li>● 8 x 10 Gigabit SFP+ (vyhrazeno)</li> <li>● 1 x port pro správu GE</li> <li>● Možnost montáže do racku</li> </ul>
<b>CBS350-24XS</b>	CBS350-24XS-xx	<ul style="list-style-type: none"> <li>● 24 x 10 Gigabit SFP+</li> <li>● 4 x 10gigabitové měděné porty (kombinace se 4 x SFP+)</li> <li>● 1 x port pro správu GE</li> <li>● Možnost montáže do racku</li> </ul>
<b>CBS350-24XT</b>	CBS350-24XT-xx	<ul style="list-style-type: none"> <li>● 24 x 10 gigabitových měděných portů</li> <li>● 4 x 10 Gigabit SFP+ (kombinace se 4 x 10G měděnými porty)</li> <li>● 1 x port pro správu GE</li> <li>● Možnost montáže do racku</li> </ul>

Jméno modelu	ID produktu objednávky	Popis
<b>CBS350-24XTS</b>	CBS350-24XTS-xx	<ul style="list-style-type: none"> <li>● 12 x 10 gigabitových měděných portů</li> <li>● 12 x 10 Gigabit SFP+ (vyhrazeno)</li> <li>● 1 x port pro správu GE</li> <li>● Možnost montáže do racku</li> </ul>
<b>CBS350-48XT-4X</b>	CBS350-48XT-4X-xx	<ul style="list-style-type: none"> <li>● 48 x 10 gigabitových měděných portů</li> <li>● 4 x 10 Gigabit SFP+ (vyhrazeno)</li> <li>● 1 x port pro správu GE</li> <li>● Možnost montáže do racku</li> </ul>

10gigabitový ethernetový měděný a SFP+ port podporuje rychlosti 10 GE a 1 GE.

Každý kombinovaný port má jeden měděný ethernetový port a jeden slot SFP nebo SFP+, přičemž vždy je aktivní jeden port.

-xx v ID objednávky produktu je přípona specifická pro zemi/oblast. Například úplný PID CBS350-24P-4G pro Spojené státy je CBS350-24P-4G-NA. Správnou příponu pro vaši zemi/oblast naleznete v tabulce 3.

Produkty Cisco Business jsou dostupné pouze prostřednictvím distributorů a nelze je objednat přímo od společnosti Cisco. Partneři by si měli objednat tyto produkty od svých preferovaných distributorů. Koncoví uživatelé by si měli objednávat u svých preferovaných partnerů.

Příslušenství jako napájecí zdroj a montážní sada jsou součástí zařízení a nelze je objednat samostatně jako náhradní díly. Výměna nefunkčního příslušenství může být provedena v rámci záruky s podpůrným pouzdem.

Tabulka 3. Přípona země/oblasti pro ID objednávky produktu

Přípona	Země/oblast
- NA	USA, Kanada, Mexiko, Kolumbie, Chile a zbytek Latinské Ameriky
- BR	Brazílie
- AR	Argentina
- EU	Evropský hospodářský prostor, Švýcarsko, Turecko, Rusko, Ukrajina, Izrael, Spojené arabské emiráty, Egypt, Jižní Afrika, Indonésie, Filipíny, Vietnam, Thajsko, Korea
- SPOJENÉ KRÁLOVSTVÍ	Spojené království, Saúdská Arábie, Katar, Kuvajt, Singapur, Hong Kong, Malajsie
- AU	Austrálie, Nový Zéland
- KN	Čína
- V	Indie*
- JP	Japonsko
- KR	Korea
- TW	Tchaj-wan

Produkty mohou být dostupné také v zemi/oblasti, která není uvedena v tabulce 3. Ne všechny modely produktů jsou nabízeny ve všech zemích/oblastech. Pro Koreu bude v závislosti na modelu produktu použita přípona -EU nebo -KR. Další podrobnosti vám poskytne místní obchodní zástupce společnosti Cisco nebo její partneři.

\*CBS350 byly testovány jako L2 LAN Switch varianta pro Indii TEC a budou prodávány jako L2 LAN Switch v Indii.

## Výkonný a cenově dostupný základ pro vaši síť malých podniků

Když se snažíte, aby vaši zaměstnanci byli co nejproduktivnější a nejefektivnější, vaše podnikové aplikace a informace a síť, která je poskytuje, se stávají stále důležitějšími součástmi vašeho podnikání. Potřebujete technologický základ, který dokáže splnit potřeby vašeho podnikání dnes i v budoucnu a který poskytuje správnou sadu funkcí za správnou cenu. Spravované přepínače řady Cisco Business 350 poskytují spolehlivost, výkon, zabezpečení a schopnosti, které potřebujete k napájení svého podnikání.

## Udržitelnost produktu

Informace o iniciativách a výkonu společnosti Cisco v oblasti životního prostředí, sociálních věcí a řízení (ESG) jsou uvedeny v CSR a udržitelnosti [hlášení](#) .

Tabulka 4. Informace Cisco o udržitelnosti životního prostředí

Téma udržitelnosti		Odkaz
Všeobecné	Informace o zákonech a předpisech týkajících se obsahu produktu	<a href="#">Materiály</a>
	Informace o zákonech a předpisech o elektronickém odpadu, včetně našich produktů, baterií a obalů	<a href="#">Shoda s WEEE</a>
	Informace o programu zpětného odběru a opětovného použití produktu	<a href="#">Program Cisco Takeback and Reuse Program</a>
	Dotazy na udržitelnost	Kontakt: <a href="mailto:csr_inquiries@cisco.com">csr_inquiries@cisco.com</a>
Materiál	Hmotnost balení produktu a materiály	Kontakt: <a href="mailto:environment@cisco.com">environment@cisco.com</a>

## Cisco Capital

Flexibilní platební řešení, která vám pomohou dosáhnout vašich cílů

Cisco Capital usnadňuje získání správné technologie k dosažení vašich cílů, umožní transformaci podnikání a pomůže vám zůstat konkurenceschopní. Můžeme vám pomoci snížit celkové náklady na vlastnictví, šetřit kapitál a urychlit růst. Ve více než 100 zemích vám naše flexibilní platební řešení mohou pomoci získat hardware, software, služby a doplňkové vybavení třetích stran za snadné a předvídatelné platby. [Zjistěte více](#) .

---

## Pro více informací

Chcete-li se dozvědět více o přepínačích Cisco Business 350 Series, navštivte <https://www.cisco.com/c/en/us/products/switches/business-350-series-managed-switches/index.html>.

**Americas Headquarters**  
Cisco Systems, Inc.  
San Jose, CA

**Asia Pacific Headquarters**  
Cisco Systems (USA) Pte. Ltd.  
Singapore

**Europe Headquarters**  
Cisco Systems International BV Amsterdam,  
The Netherlands

Cisco has more than 200 offices worldwide. Addresses, phone numbers, and fax numbers are listed on the Cisco Website at <https://www.cisco.com/go/offices>.

Cisco and the Cisco logo are trademarks or registered trademarks of Cisco and/or its affiliates in the U.S. and other countries. To view a list of Cisco trademarks, go to this URL: <https://www.cisco.com/go/trademarks>. Third-party trademarks mentioned are the property of their respective owners. The use of the word partner does not imply a partnership relationship between Cisco and any other company. (111018)