

SoftwareONE Czech Republic s.r.o.

Vyskočilova 1410/1

140 00 Praha

Váš dopis značky Naše značka

Vyřizuje / oddělení / tel.

V Praze dne

30.ledna 2023

Věc: OBJEDNÁVKA č. O170/2023/0025/OI

Zhotovitel:

Zapsaný:

Sídlo:

IČ:

DIČ:

Zastoupený:

Bankovní spojení:

Telefon:

E-mail:

SoftwareONE Czech Republic s.r.o.

C 188674 vedená u Městského soudu v Praze

Vyskočilova 1410/1 140 00 Praha

24207519

CZ24207519



Objednatel:

Sídlo:

IČ:

DIČ:

Zastoupený:

Bankovní spojení:

Telefon:

E-mail:

Městská část Praha 2

nám. Míru 20, 120 39 Praha 2

00063461

CZ00063461

Štěpán Petr Ing.

Česká spořitelna, a.s., Praha, č. účtu: 27-2000758339/0800

+420 236 044 225

Petr.Stepan@praha2.cz

Specifikace objednávky:

Předmět objednávky:

Služby optimalizace licenční politiky Microsoft dle nabídky ze dne 24.1.2023

Termín dodání:

10. března 2023

Cena objednávky:

Celková částka (bez DPH) v Kč: **98 500,00**

Celková částka (vč. DPH) v Kč: **119 185,00**

MČ Praha 2 je plátcem DPH. Na faktuře vždy uvádějte termín splatnosti minimálně 14 dní, naše číslo objednávky a název odboru.

Forma úhrady: převodním příkazem

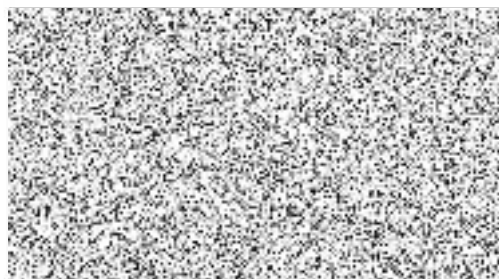
Fakturu zašlete na adresu:

Městská část Praha 2

Odbor informatiky

Náměstí Míru 20, 120 39 Praha 2

V Praze dne: 30.ledna 2023



Městská část Praha 2





Nabídka

Optimalizace licenční politiky Microsoft

Připraveno pro:

Městská část Praha 2

náměstí Míru 600/20;
120 00, Praha 2
„Zákazník“

Společností:

SoftwareONE Czech Republic s.r.o.

Vyskočilova 1410/1
140 00, Praha 4
„SoftwareONE“

24. ledna 2023

[Verze 1.0]



MĚSTSKÁ ČÁST
PRAHA 2

Historie dokumentu

Verze

Jméno	Role	Datum úpravy	Verze
		24. 1. 2023	1.0

Kontakty: Městská část Praha 2

Jméno	Pozice	Kontaktní telefon / e-mail

Kontakty: SoftwareONE Czech Republic s.r.o.

Jméno	Pozice	Kontaktní telefon / e-mail

VYLUČUJÍCÍ USTANOVENÍ

Tento dokument obsahuje důvěrné a specifické informace, které jsou chráněny autorskými právy. SoftwareONE Czech Republic s.r.o. si k nim vyhrazuje veškerá práva. SoftwareONE Czech Republic s.r.o. nenesou odpovědnost za zjevné gramatické a aritmetické chyby v jakémkoli dokumentu poskytnutém společností SoftwareONE Czech Republic s.r.o. Odpovědnost za škody přímo či nepřímo spojené s dodáním nebo použitím tohoto dokumentu je omezena v souladu s dodáním nebo použitím tohoto dokumentu a je vyloučena, pokud je to právně přípustné.

Zde prezentovaný Rozsah poskytovaných prací SoftwareONE Czech Republic s.r.o. je určen výhradně jako průvodce, který umožní zástupcům Městská část Praha 2 posoudit nabídku SoftwareONE Czech Republic s.r.o. Nesmí být kopírován, předán třetí osobě nebo využit pro technické účely bez výslovného souhlasu SoftwareONE Czech Republic s.r.o.


Copyright © 2017 SoftwareONE Czech Republic s.r.o. Všechna práva vyhrazena. SOFTWAREONE je registrovaná ochranná známka SoftwareONE AG. Všechny ostatní ochranné známky, značky služeb nebo obchodní názvy, zde uvedené, jsou majetkem příslušných vlastníků.



Obsah

Manažerské shrnutí	4
Rozsah práce	5
2.1 Řešení - Optimalizace licenční politiky Microsoft	5
2.2 Rozsah	6
2.3 Plán práce.....	7
2.3.1 Úvodní schůzka projektu.....	7
2.3.2 Hodnocení variant licenčního pokrytí.....	7
2.3.3 Milníky.....	8
2.4 Místo výkonu	8
2.5 Kritéria odsouhlasení	9
Další požadavky	10
3.1 Odpovědnosti SoftwareONE	10
3.2 Odpovědnosti Zákazníka	10
3.3 Omezení, výjimky a předpoklady.....	11
3.4 Doba trvání a ukončení.....	11
3.4.1 Doba trvání.....	11
3.4.2 Ukončení	11
Přehled nákladů	13
4.1 Cestovní výdaje	13
4.2 Poplatek za změnu rozsahu	13
4.3 Účtování a fakturace	13
4.4 Ukázka části výstupu pro licenční porovnání.....	14

Tato nabídka obsahuje návrh rozsahu poskytovaných prací mezi Městská část Praha 2 („Zákazník“) a SoftwareONE Czech Republic s.r.o. („SoftwareONE“). Výsledný rozsah poskytovaných prací se případně bude řídit podmínkami Smlouvy o poskytování služeb mezi Zákazníkem a SoftwareONE („Smlouva o poskytování služeb“), pokud bude uzavřena.

Jestliže mezi Zákazníkem a SoftwareONE nebude uzavřena Smlouva o poskytování služeb, řídí se obsah a rozsah poskytovaných prací tímto dokumentem a standardními obchodními podmínkami SoftwareONE („Obchodní podmínky“), jejichž kopie je k dispozici na 



MĚSTSKÁ ČÁST
PRAHA 2

Manažerské shrnutí

Společnost SoftwareONE Czech Republic s.r.o. si dovoluje poděkovat za poptávku a předložit návrh na projekt, založený na Software Asset Management technologiích.

„Optimalizace licenční politiky Microsoft“

SoftwareONE je nezávislý globální licenční, konzultační partner a expert v oblasti cloud řešení. Naše společnost je mezinárodním poskytovatelem služeb, plně zaměřeným na licenční problematiku, technologické konzultace a Software Asset Management. Našim významným zákazníkům jsme schopni nabídnout jak individuální přístup poskytovaný našimi licenčními experty, tak i exekutivní podporu při optimalizaci správy a optimalizaci licencí.

Zároveň jsme připraveni zohlednit naše znalosti a zkušenosti z již realizovaných projektů podobného rozsahu a náplně, což je pro úspěch projektu klíčové.

Předmětem poskytnutí Služeb je optimalizace licenční politiky a návrh licenčních modelů pro výrobce Microsoft s ohledem na licenční potřebu a plánovaný rozvoj Zákazníka.

Optimalizace licenčního pokrytí prostředí Microsoft Zákazníka:

Na základě informací získaných o provozu IT a prostředí Microsoft u Zákazníka provedeme návrh optimalizace Microsoft prostředí.

- Návrh řešení licenčního pokrytí Microsoft na základě současného stavu a plánovaného rozvoje.
- Zpracování modelů licenčního pokrytí pro produkty Microsoft pro období následujících 3+3 roky
- Návrh 3 variant licenčních smluvních modelů.
- Předpokládané finanční náklady jednotlivých modelů v horizontu 6 let.
- Strategie a možnosti řešení Microsoft Office.
- Porovnání licencí na uživatele nebo na zařízení.
- Možnosti využití online služeb.
- Plánovaný cílový stav a licenční potřeba SW i s ohledem například na definovaný standard stanice
- Závěrečná zpráva s hodnocením variant.
- Prezentace výsledků projektu formou osobní prezentace pro Zákazníka.

Výstupy, resp. Závěrečná zpráva, bude předána v elektronické podobě ve formátu dokumentu

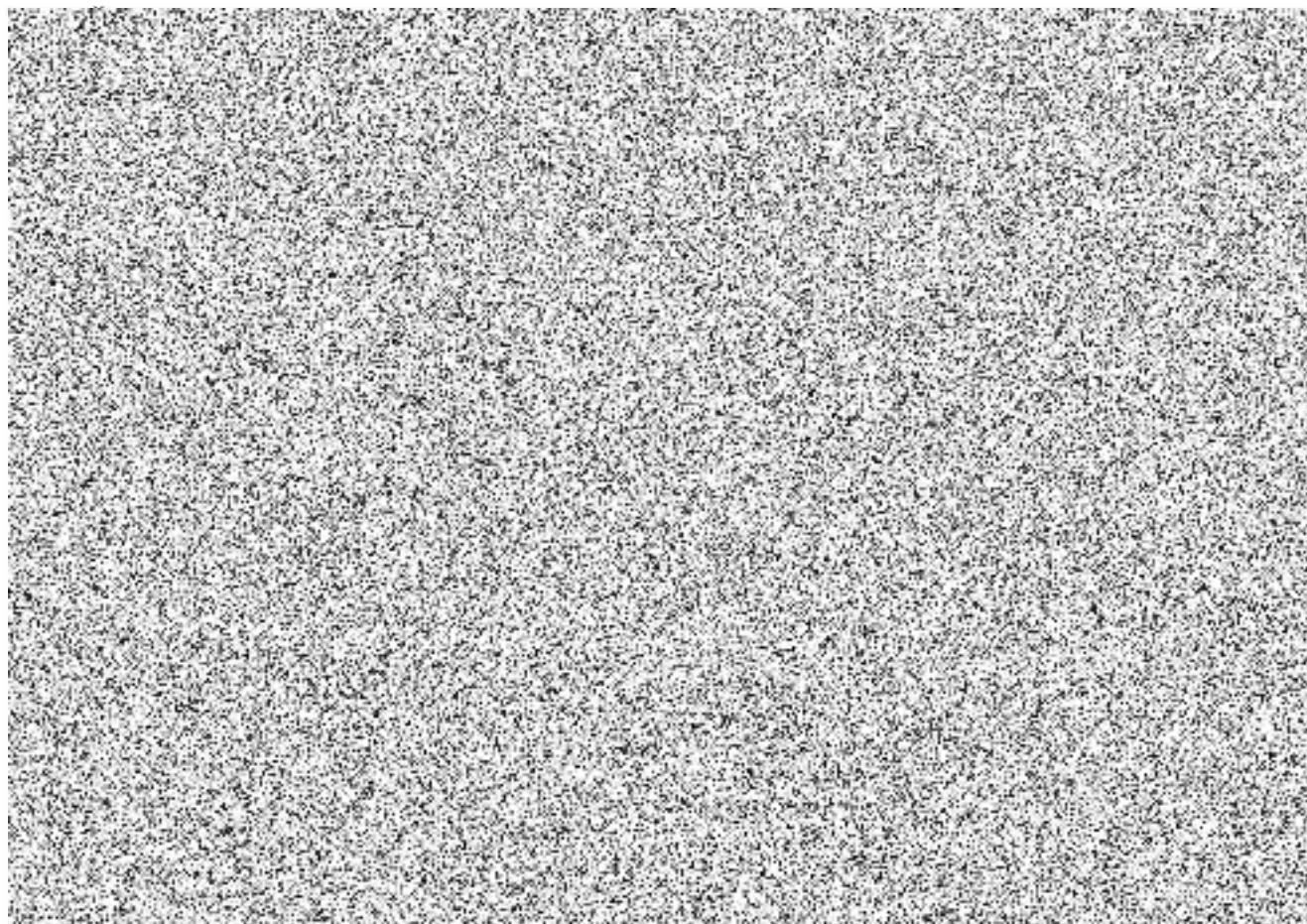
PDF, případně XLS Zákazníka.

Uvedenou službu nabízíme za částku 98 500,- Kč bez DPH.



MĚSTSKÁ ČÁST
PRAHA 2

Rozsah práce



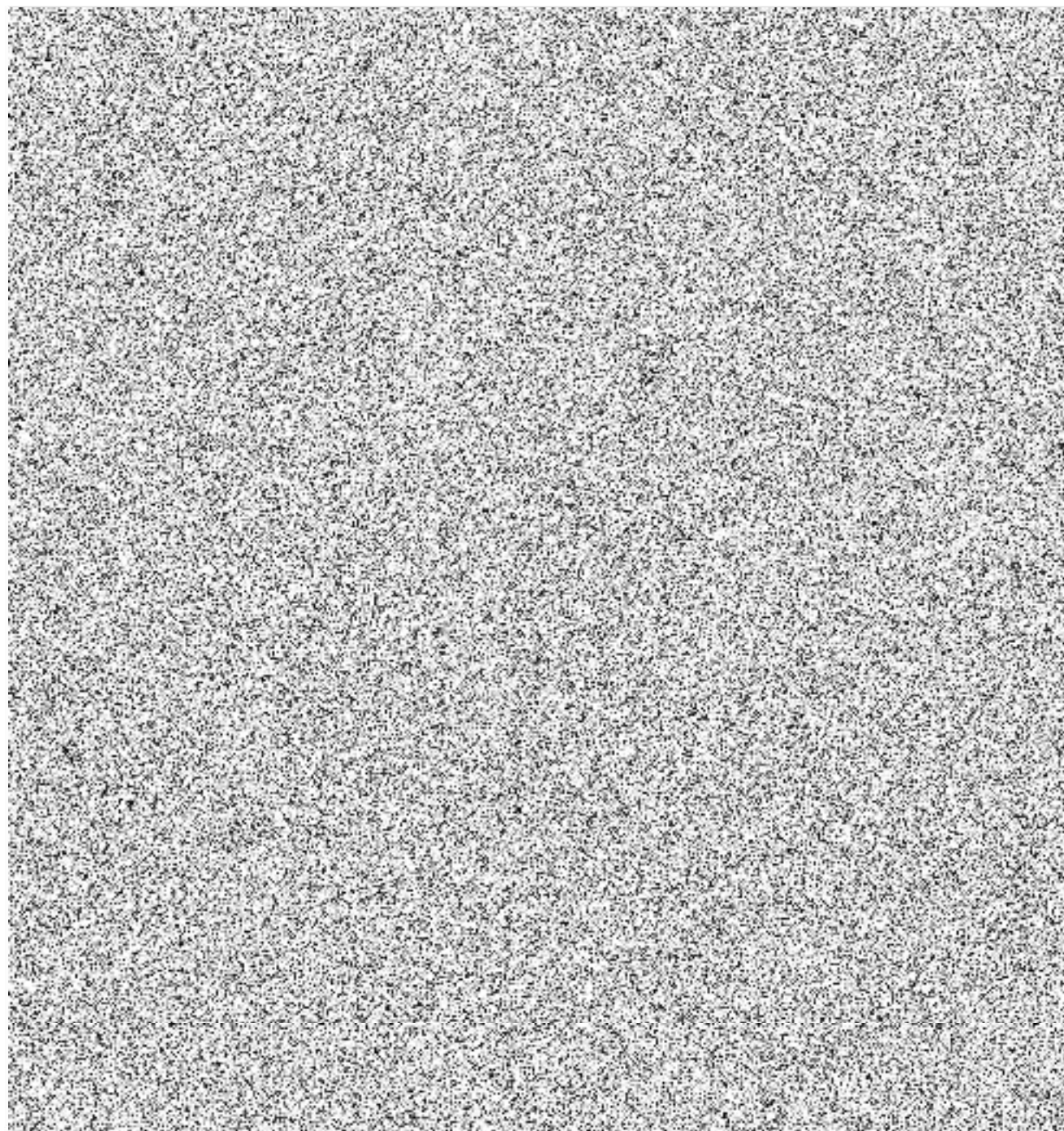


MĚSTSKÁ ČÁST
PRAHA 2





MĚSTSKÁ ČÁST
PRAHA 2





2.3.3 Milníky

- a) Níže uvedené milníky ukazují plánovaný počet dnů potřebných pro dokončení projektu od okamžiku jeho zahájení (T).

Přehled milníků			
ID milníku	Popis	Plánované datum dokončení	Platba
01			
02			
03			
05			100%

Časový harmonogram bude upřesněn na úvodní schůzce. Časové lhůty lze zkrátit, je nutná maximální součinnost pracovníků zákazníka.

2.4 Místo výkonu

- 2.4.1 Tento projekt bude konzultanty SoftwareONE realizován na dálku, v lokalitě SoftwareONE nebo v sídle Zákazníka, pokud nebude požadováno jinak. Jakákoli požadovaná cesta SoftwareONE k zákazníkovi nad rámec tohoto Rozsahu poskytovaných prací bude předmětem dodatečných nákladů, jak je uvedeno v části 4.1 tohoto Rozsahu poskytovaných prací, a podléhá schválení SoftwareONE.
- 2.4.2 Jako sídlo Zákazníka jsou pro účely toho projektu považovány lokality: náměstí Míru 600/20; 120 00, Praha 2
- 2.4.3 Zdroje přidělené pro realizaci projektu budou dostupné během pracovních hodin od 9.00 do 17.00 CET s výjimkou oficiálních státních svátků dle země působnosti SoftwareONE Czech Republic s.r.o. Na jakékoli požadavky na technickou podporu se vztahuje potvrzení o přijetí a dokončení během výše uvedené pracovní doby, jelikož se vztahuje ke zvolené úrovni služeb. V případě, že bude primární zdroj mimo kancelář na plánované dovolené, bude Zákazník informován o záložním kontaktu. O přiřazení zdroje bude Zákazník informován během počáteční komunikace při zahájení projektu. Všechny plánované odchody z projektového týmu SoftwareONE budou se Zákazníkem prodiskutovány nejméně s předstihem jednoho (1) měsíce, než zdroj projekt opustí, pokud to bude možné. SoftwareONE si vyhrazuje právo provést tyto změny kdykoli a bez schválení Zákazníkem.



MĚSTSKÁ ČÁST
PRAHA 2

2.5 Kritéria odsouhlasení

- 2.5.1 SoftwareONE poskytne akceptační formulář, který má být vyplněn Zákazníkem po dokončení prací. Jestliže nebude formulář spolupodepsaný SoftwareONE doručen zákazníkem během určeného času, má se za to, že byl automaticky akceptován.



Další požadavky

3.1 Odpovědnosti SoftwareONE

- SoftwareONE projektu přiřadí primárního konzultanta, který bude sloužit jako klíčový bod veškeré komunikace, spojené s tímto závazkem. Veškeré výstupy budou vedeny profesionálně a v odpovídající kvalitě.
- SoftwareONE bude zákazníka pravidelně informovat o stavu projektu a o případných úskalích, které ohrožuje dodání dohodnuté práce v dohodnutém rozsahu a kvalitě.
- V případě jakékoliv nespokojenosti s vývojem prací nabízí SoftwareONE proces eskalace. V níže uvedené tabulce jsou kontakty počínající primárním kontaktem (1. úroveň) a s postupem výš. Touto cestou je možné postupovat při eskalaci jakýchkoli problémů s projektem.

Kontakty SoftwareONE pro eskalaci problémů			
Úroveň	Jméno a pozice	E-mailová adresa	Telefon
1			
2			

3.2 Odpovědnosti Zákazníka

- Zákazník určí svého zástupce, který bude primárním kontaktem na straně zákazníka („Zástupce zákazníka“). Tento zástupce bude klíčovým bodem veškeré komunikace spojené s tímto závazkem a musí být oprávněn jednat jménem Zákazníka ve věcech týkajících se tohoto závazku. Zákazník musí zajistit, že bude mít tato osoba všechna potřebná podpisová práva k potvrzení milníků a dodávek. Zákazník musí SoftwareONE upozornit na jakékoli změny v tomto přiřazení.
- Zákazník poskytne informace, které bude SoftwareONE potřebovat k naplnění závazku. Tyto informace budou poskytnuty v souladu s časovým harmonogramem projektu odsouhlaseným oběma stranami.
- SoftwareONE vyvine přiměřené úsilí při naplánování všech školení, přístupů konzultantů a všech dalších dodávek, zahrnujících zapojení Zákazníka. Nicméně, v konečném důsledku je odpovědností Zákazníka, aby navrhnul časy a odsouhlasil harmonogram. Nevyužití těchto služeb neopravňuje Zákazníka ke snížení ceny projektu.
- Zákazník zajistí, že bude společnost SoftwareONE upozorněna na případné problémy, které by mohly mít dopad na rozsah poskytovaných prací.
- V případě, že některý člen týmu zákazníka neposkytuje potřebnou součinnost, případně jsou z jiných příčin ohroženy termíny nebo kvalita práce, prosíme o doplnění kontaktů pro eskalační proces na straně Zákazníka:



Kontakty Městská část Praha 2 při eskalaci problémů			
Úroveň	Jméno a pozice	E-mailová adresa	Telefon
1			
2			
3			

3.3 Omezení, výjimky a předpoklady

- a) Veškeré poskytnuté garance SoftwareONE jsou přímo uvedeny v této nabídce.
- b) Požadavky na vedení dokumentace podle Sarbanes-Oxley, HIPAA nebo jiného standardu musí být řešen před zahájení prací, jinak SoftwareONE využije vlastní interní metodiku.
- c) Jakékoli aktivity nepopsané v této nabídce v rozsahu prací, nebo jiným vzájemně odsohlaseným zápisem z jednání, projektové schůzky apod. jsou považovány za činnosti mimo rámec nabídky a SoftwareONE a bude k nim přistupováno jako k vícepracem. U těchto prací musí být stanoven nový rozsah, termín a cena dodávky.
- d) Je-li nějakým ustanovením poskytovaných prací pro některé ze stran vyžadována dohoda, schválení, přijetí, souhlas či podobná akce, nebude tato akce bezdůvodně zdržována či zadržena. Společnost SoftwareONE nemůže být v prodlení při neposkytnutí součinnosti ze strany Zákazníka.
- e) Všechny lhůty a harmonogramy dodávek jsou založeny na informacích poskytnutých společností SoftwareONE Zákazníkem. Jestliže bude nějaká informace nesprávná nebo nepřesná, pak SoftwareONE neodpovídá za zpoždění nebo zmeškání dodávek prací. Tato zpoždění navíc neopravňují Zákazníka k jakékoli úpravě ceny služby.
- f) Pokud se povaha prací zakládá na základě schopností jakýchkoli nástrojů třetích stran využitých pro tyto práce, SoftwareONE neodpovídá za funkční omezení nebo nepřesnosti těchto nástrojů. Pokud dodavatel vychází ze skenovacích nástrojů neodpovídá za správnost dat sebraných nástrojem třetí strany, pouze za interpretaci těchto dat.
- g) KROMĚ VÝSLOVNÝCH PROHLÁŠENÍ A ZÁRUK OBSAŽENÝCH VE SMLouvĚ O POSKYTOVÁNÍ SLUŽEB, OBCHODNÍCH PODMÍNKÁCH A TOMTO ROZSAHU POSKYTOVANÝCH PRACÍ, ODMÍTÁ SPOLEČNOST SOFTWAREONE JAKÉKOLI DALŠÍ ZÁRUKY, VÝSLOVNÉ NEBO PŘEDPOKLÁDANÉ, VČETNĚ JAKÝCHKOLI PŘEDPOKLÁDANÝCH ZÁRUK PRODEJNOSTI, VHODNOSTI PRO URČITÝ ÚČEL NEBO NEPORUŠENOSTI.

3.4 Doba trvání a ukončení

3.4.1 Doba trvání

- h) Tento Rozsah poskytovaných prací zůstane v platnosti v souladu s podmínkami a jakýmkoli podmínkami obnovení stanovenými v části 3, pokud nebude ukončen dříve v souladu s ustanoveními uvedenými výše.

3.4.2 Ukončení

- i) Tento Rozsah poskytovaných prací může být ukončen okamžitě písemnou výpovědí:




- i. Kteroukoli ze stran, pokud se druhá strana dopustí závažného porušení nebo neplnění jakéhokoliv závazku podle této smlouvy a nezjedná nápravu takového porušení do třiceti (30) dnů ode dne doručení písemného oznámení druhou stranou, které popisuje podstatné porušení;
- ii. Kteroukoli ze stran, pokud je soudním příkazem jmenován příjemce, likvidátor nebo správce, vyhlášena nucená správa nebo zahájeno insolvenční či konkurzní řízení nebo byl podán návrh druhou stranou nebo proti druhé straně dle platných zákonů o likvidaci, nucené konkurzní správě, moratorium, platební neschopnosti, reorganizaci nebo podobných zákonů nebo pokud druhá strana dělá úkony ve prospěch svých věřitelů, písemně připouští neschopnost obecně platit své dluhy v okamžiku jejich splatnosti nebo provádí jakoukoli jinou akci na základě které se druhá strana důvodně domnívá, že způsobí, že účastník nebude schopen plnit své finanční závazky vyplývající z tohoto Rozsahu poskytovaných prací.
- iii. Společností SoftwareONE v případě, že Zákazník neuhradí jakoukoli splatnou částku podle této smlouvy a nenapraví takové prodlení do patnácti (15) dnů od data splatnosti. Společnost SoftwareONE může pozastavit výkon služby, aniž by byla dotčena její práva podle této smlouvy.
- iv. Po ukončení tohoto Rozsahu poskytovaných prací v souladu s tímto oddílem, zaplatí Zákazník společnosti SoftwareONE za všechny již provedené služby a poplatky a náklady, které vznikly SoftwareONE až do data ukončení platnosti. Žádná práva ani povinnosti obou stran, které vznikly před ukončením, nesmí být ovlivněny ukončením tohoto Rozsahu poskytovaných prací. Aby se předešlo pochybnostem, ukončení tohoto Rozsahu poskytovaných prací způsobí zánik jakékoli licence udělené v souvislosti s tímto Rozsahem poskytovaných prací.



Přehled nákladů

Zákazník souhlasí, že níže uvedené částky odpovídají komerčně přiměřenému úsilí SoftwareONE k dodání prací jak jsou definovány v tomto Rozsahu prací.

Rozpis nákladů				
SKU	Popis	Cena za jednotku	Množství	Externí náklady
	Optimalizace licenční politiky Microsoft	98 500,-Kč	1	
Celková cena bez DPH:				98 500,- Kč

4.1 Cestovní výdaje

- Zákazníkovi budou účtovány všechny cestovní a související náklady na všechny zdroje (nikoli lokální), které jsou součástí poradenského týmu SoftwareONE, realizujícího tento projekt, které nejsou výslovně uvedeny jako zahrnuté v rozsahu závazku v části 2.4. Všechny cesty vyžadují předchozí schválení Zákazníkem i SoftwareONE Czech Republic s.r.o. Poplatky budou kalkulovány po každý zdroj v souladu s pravidly SoftwareONE pro cestování, která jsou k dispozici na vyžádání. Zákazníkovi bude účtováno nejpozději čtvrtletně, na konci aktuálního kalendářního čtvrtletí, následujícího po dokončení akce a cesty.

4.2 Poplatek za změnu rozsahu


- Ceny uvedené v tomto Rozsahu poskytovaných prací vycházejí z vykonání požadovaných činností, jak je zde uvedeno, společností SoftwareONE. Jakákoli odchylka od tohoto rozsahu nebo harmonogramu může vést k odpovídajícím změnám ceny, data dokončení, odpovědností nebo jiných ustanovení závazku. Změny musí být odsouhlaseny oběma stranami a nebudou platné, dokud nebude Zákazníkem a SoftwareONE podepsán formulář žádosti o změnu nebo samostatný Rozsah poskytovaných prací.

4.3 Účtování a fakturace

- Zakázka bude účtována v souladu s Přehledem nákladů v příslušné části, pokud není uveden specifický platební kalendář. Pokud bude namísto přímé platby využito financování třetí stranou, Zákazník souhlasí se spoluprací se SoftwareONE na splnění veškerých požadavků programu pro platbu, jinak bude Zákazníkovi účtováno v souladu s těmito pravidly:
- Zákazník vystaví SoftwareONE objednávku nákupu při podpisu tohoto Rozsahu poskytovaných prací, které budou účtovány v souladu se splátkovým kalendářem. Žádné služby nebudou poskytnuty před přijetím řádného příslibu platby společností SoftwareONE. V případě, že běžný nákupní proces Zákazníka nevyžaduje objednávku nákupu, poskytne Zákazník SoftwareONE písemné potvrzení, že není nutná objednávka nákupu a že tento Rozsah poskytovaných prací bude sloužit jako potvrzení

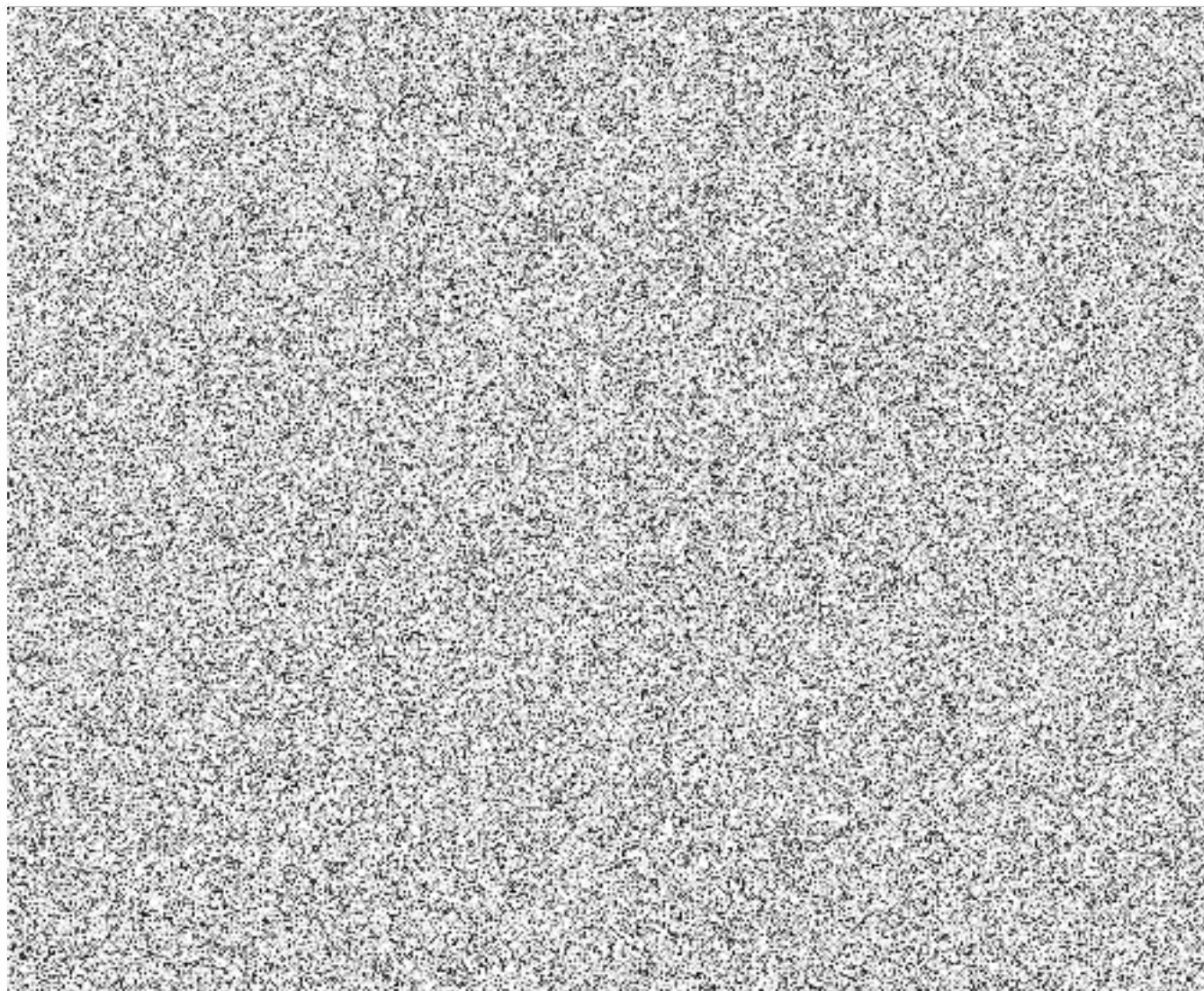


MĚSTSKÁ ČÁST
PRAHA 2

- c) Náklady vzniklé zpožděním způsobeným na straně Zákazníka, nebo požadavkem zaměstnanců na pozdržení či změnu zaměření této zakázky, budou účtovány na základě času a materiálu se sazbou 
- d) Cena SoftwareONE nezahrnuje žádné federální, státní nebo lokální daně z prodeje a použití ani daň z přidané hodnoty. Dle potřeby budou k ceně připočteny odpovídající daně, pokud Zákazník neposkytne zákonný důkaz o osvobození od daní.

4.4 Ukázka části výstupu pro licenční porovnání

„Uvedená část je pouze ukázkou. Každá zpráva je koncipována podle situace a potřeby zákazníka individuálně!“





MĚSTSKÁ ČÁST
PRAHA 2

