



TSKRP0088YV8

Hlavní město Praha, Mariánské nám. 2, Praha 1, IČ: 00064581, DIČ: CZ00064581, plátce DPH,  
zastoupené Technickou správou komunikací hl. m. Prahy, a.s. se sídlem Veletržní 1623/24, 170 00  
Praha 7, IČO: 03447286, DIČ: CZ03447286 zapsanou v obchodním rejstříku vedeném Městským soudem  
v Praze, oddíl B, vl. 20059

zastoupena na základě pověření uděleného představenstvem [redacted] pověřeným vedením  
obchodního oddělení

název a číslo účtu: MHMP-TSK hl. m. Prahy, Veletržní 1623/24, 170 00 Praha 7  
č. ú.: 29022-5157998/6000, bank. spoj.: PPF banka a.s., Evropská 2690/17, 160 41 Praha 6  
(dále jen "půjčitel")

a

IČO: [redacted], DIČ: [redacted]

zapsán v obchodním rejstříku vedeném: **Městský soud v Praze** spis. zn. B 10356

zastoupen: [redacted]

sídlo/bydliště: [redacted]

bankovní spoj.: [redacted]

ID datové schránky: [redacted]

(dále jen "vypůjčitel")

uzavírají tuto

### **Smlouvu o výpůjčce č. 2/23/1244/014**

podle ustanovení § 2201 a následujících občanského zákoníku

VK č. 23-11-013 JES č. 2017-1025-00566 ZVK č. ....

#### **Preambule**

Smlouvou o zajištění správy majetku a o výkonu dalších činností ze dne 12.1.2017 schválenou Usnesením Rady hlavního města Prahy č. 3042 dne 6.12.2016 byla Technické správě komunikací hl. m. Prahy, a.s. (dále jen "TSK") svěřena správa a nakládání se spravovaným majetkem, kromě jiného nemovitostí ve vlastnictví hlavního města Prahy (dále jen "HMP") a pozemní komunikace ve vlastnictví HMP, jejich součástí a příslušenství na území hl.m. Prahy. TSK je při hospodaření s majetkem hlavního města Prahy oprávněna vykonávat takové činnosti, které jsou uvedeny ve Smlouvě o zajištění správy majetku a o výkonu dalších činností, ve znění pozdějších dodatků

K uzavření této smlouvy HMP zmocnil TSK plnou mocí ze dne 31.3.2017.

#### **Článek I. – Předmět a účel smlouvy**

1) Půjčitel je

vlastníkem pozemku parc. č. 3047/74, 3049/1, 5528/1, 5528/2, 5528/3, 5528/4 k.ú. Záběhllice v obci Praha 4

vlastníkem komunikace **Obrovského; Chodovecké náměstí; Senohrabská** na pozemku parc. č. 2243 k.ú. Chodov; 3047/74, 3049/1, 3049/37, 5528/2, 5528/3, 5528/4 k.ú. Záběhllice v obci Praha 4  
(nejsou-li zaškrtnuty, nebyly dohodnuty)

2) Část

pozemku parc. č. 3047/74, 3049/1, 5528/1, 5528/2, 5528/3, 5528/4 k.ú. Záběhllice s pozemní komunikací **Obrovského; Chodovecké náměstí; Senohrabská**, o výměře 3. Etapa: 27 m<sup>2</sup>, 1. Etapa: 810 m<sup>2</sup>, 2. Etapa: 70 m<sup>2</sup>, 4. Etapa: 28 m<sup>2</sup> nacházející se na pozemku 2243 k.ú. Chodov; 3047/74, 3049/1, 3049/37, 5528/2, 5528/3, 5528/4 k.ú. Záběhllice, včetně těchto součástí a příslušenství **vozovka, chodník** (dále i „předmět nájmu“), pronajímá pronajímatel nájemci za účelem provedení této činnosti: **Výkop ostatní - plynovod, oprava vozovky, oprava chodníku, výkop pro přípojky IS**

pozemní komunikace o výměře , nacházející se na uvedeném pozemku, včetně těchto součástí a příslušenství (dále i „předmět výpůjčky“), půjčuje půjčitel vypůjčitelu za účelem provedení této činnosti:

pozemku parc. č. o výměře , včetně těchto součástí a příslušenství (dále i „předmět výpůjčky“), půjčuje půjčitel vypůjčitelu za účelem provedení této činnosti:  
(nejsou-li zaškrtnuty, nebyly dohodnuty)

- 3) Předmět výpůjčky je specifikován  a) v příložené dokumentaci, která tvoří nedílnou součást této smlouvy jako příloha č.1.
- b) závaznými podmínkami konečné úpravy komunikací vydanými TSK při stavebním řízení na činnosti, které jsou účelem této smlouvy specifikovaným v čl. I. odst. 2. této smlouvy, a které jsou přílohou této smlouvy
- c) protokolem o místním šetření ze dne ....., který je přílohou této smlouvy.  
(*nejsou-li zaškrtnuty, nebyly dohodnuty*)
- 4) V souvislosti s účelem výpůjčky uvedeným v odstavci 2) tohoto článku:
- byla dne uzavřena smlouva o smlouvě budoucí číslo
- nebyla uzavřena smlouva o smlouvě budoucí  
(*nejsou-li zaškrtnuty, nebyly dohodnuty*)

## Článek II. - Doba výpůjčky

Vypůjčitel má právo užívat předmět výpůjčky bezplatně ode dne účinnosti smlouvy podle čl.VII. odst.2) smlouvy po dobu určitou, přičemž konkrétní doba, na kterou je sjednána výpůjčka, je uvedena v příloze této smlouvy „Vymezení předmětu výpůjčky a doby výpůjčky“, která tvoří její nedílnou součást.

## Článek III. - Práva a povinnosti vypůjčitele

- 1) Vypůjčitel přejímá předmět výpůjčky ve stávajícím stavu, způsobilém k užívání ke sjednanému účelu. Předání předmětu půjčky bude protokolární.
- 2) Vypůjčitel je oprávněn užívat předmět výpůjčky jen ke sjednanému účelu a bez písemného souhlasu půjčitele ho nesmí přenechat do užívání jiné osobě, která nemá příčinnou souvislost s naplněním účelu smlouvy.
- 3) Vypůjčitel je povinen předmět výpůjčky a jeho bezprostřední okolí udržovat v čistotě a pořádku v souladu s platnými právními předpisy. Případné znečištění je vypůjčitel povinen bez průtahů odstranit, nebo označit podle platných právních předpisů.
- 4) Vypůjčitel je povinen snášet omezení v užívání předmětu výpůjčky v rozsahu nutném pro provedení oprav a udržování věci a je povinen za tímto účelem umožnit k předmětu výpůjčky přístup. Půjčitel oznámí minimálně 1 kalendářní měsíc předem zahájení prací na opravách a udržování předmětu nájmu. Toto se netýká odstraňování následků škod způsobených vyšší mocí a případných havárií.
- 5) Vypůjčitel nesmí provádět jakékoli zásahy do předmětu výpůjčky bez písemného souhlasu půjčitele a povolení příslušných správních orgánů.
- 6) Vypůjčitel není oprávněn požadovat úhradu vzniklých škod nebo ušlého zisku zaviněných vyšší mocí a havárií ani v případě postupu dle odst. 3) tohoto článku.
- 7) Na předmětu výpůjčky ani věcech umístěných na předmětu výpůjčky nesmí být umístována reklama bez předchozího písemného souhlasu půjčitele. Za reklamu se nepovažuje tabule s informacemi o zhotoviteli, investorovi a prováděné stavbě.
- 8) Nejpozději ke dni skončení výpůjčky je vypůjčitel povinen uvést předmět výpůjčky do stavu, v jakém mu byl předán a předat ho protokolárně zpět půjčiteli, nebude-li stranami smlouvy dohodnuto jinak. Výzvu k předání zašle vypůjčitel půjčiteli nejméně 3 dny předem. Nejpozději při předání předmětu výpůjčky je vypůjčitel povinen předat oznámení o ukončení výkopových prací potvrzené oddělením koordinace.
- 9) Vypůjčitel je povinen odstranit veškeré závady, za něž odpovídá na komunikacích, které užíval, jež budou zjištěny do 48 měsíců od předání komunikace půjčiteli, avšak pouze za předpokladu, že předmět výpůjčky nebude během záruční doby zapůjčen či pronajat jiné osobě k provádění jakýchkoliv zásahů na předmětu výpůjčky. Závady je vypůjčitel povinen odstranit do 7 dnů od jejich oznámení půjčitelem, nebude-li stranami smlouvy dohodnuto jinak. Termín pro definitivní odstranění závad půjčitel prodlouží do doby, kdy nastanou vhodné klimatické podmínky pro provedení opravy.
- 10) Vypůjčitel odpovídá za škody, které prokazatelně vzniknou uživatelům vypůjčené komunikace a jejichž příčinou byly neodstraněné a neoznačené závady ve sjízdnosti či schůdnosti komunikace nebo porušení povinností vypůjčitele, které má ze zákona či ze smlouvy.
- 11) V případě změny adresy je vypůjčitel povinen tuto skutečnost oznámit půjčiteli, a to ve lhůtě 30 dnů od data vzniku změny. Za porušení této oznamovací povinnosti je půjčitel oprávněn požadovat smluvní pokutu ve výši 100,-- Kč za každý den, v němž bude toto porušení trvat.
- 12) V případě, že se předmět výpůjčky nachází v záplavovém území, anebo přes předmět výpůjčky prochází linie protipovodňových opatření Hl. m. Prahy, vypůjčitel bere na vědomí, že z důvodů povodní, výstavby protipovodňových opatření, či provádění dalších nezbytných úkonů v souvislosti s vyhlášenou krizovou situací nebo plánovaným cvičením integrovaného záchranného systému, může dojít k omezení či dočasné nemožnosti užívání předmětu výpůjčky. Vypůjčitel je povinen snášet omezení s tím související a na vyzvání půjčitele nebo příslušných orgánů zajistit vyklizení vypůjčeného prostoru. Vypůjčitel bere na vědomí, že z tohoto důvodu není oprávněn uplatnit na půjčiteli náhradu škody nebo ušlého zisku.

13) Pokud dojde v souvislosti s uzavřením této smlouvy k zásahu do provozu na pozemních komunikacích, je vypůjčitel povinen zajistit vhodným způsobem (např. vhozením informace do poštovní schránky nebo jejím umístěním na vchodové dveře nemovitosti) informování přímo dotčených fyzických a právnických osob o době trvání, místě a rozsahu prací prováděných na pozemní komunikaci, a to nejpozději 7 dní před zahájením prací.

#### Článek IV. - Povinnosti vypůjčitele - způsob provedení stavby

- 1) Vypůjčitel provede činnost specifikovanou v čl. I. smlouvy podle podmínek stanovených silničním správním úřadem
- 2) Veškerý dlažební materiál, jiný materiál a veškerá dopravní zařízení, součásti a příslušenství předmětu výpůjčky, zůstávají majetkem půjčitele. Pokud vypůjčitel tento materiál vybourá, je povinen jej zabudovat zpět na svůj náklad, není-li stanoveno jinak. Vypůjčitel odpovídá za škodu na těchto věcech, nebo za jejich ztrátu od doby převzetí předmětu výpůjčky až do splnění výše uvedených podmínek.
- 3) Hospodaření s vybouraným materiálem, vč. jeho skladování, základní zásady, práva a povinnosti stran smlouvy, jsou stanoveny v příloze č. 2, která je nedílnou součástí této smlouvy.
- 4) Vypůjčitel je povinen provést a udržovat ohraničení záboru pro zařízení staveniště a podložení stojek lešení tak, aby nedošlo k poškození a znečištění povrchu komunikace.
- 5) Při provádění stavebních prací v komunikacích a při zpětných úpravách povrchů komunikací je vypůjčitel povinen postupovat v souladu se „Zásadami a technickými podmínkami pro zásahy do povrchů komunikací a provádění výkopů a zásepů rýh pro inženýrské sítě“, schválenými usnesením Rady HMP č. 95/2012, ve znění pozdějších změn a doplňků. V případě poškození svíslého a vodorovného dopravního značení je vypůjčitel povinen provést jeho obnovu v souladu se "Zásadami pro dopravní značení na pozemních komunikacích" v platném znění - TP 65 MD ČR a „Zásadami pro provádění a zkoušení vodorovného dopravního značení na pozemních komunikacích" v platném znění – TP 70 MD ČR.
- 6) Vypůjčitel je povinen před konečným předáním stavby půjčiteli odevzdat dokumentaci skutečného provedení této stavby, a to jak geodetické zaměření, tak realizační dokumentaci.
- 7) Další podmínky dohodnuté oběma stranami smlouvy: **Budou dodrženy podmínky stanoviska Svodné komise TSK ze dne 06.05.2021, č.j. TSK/09658/21/1109/Kon.**  
**Bude důsledně dodržována ČSN 83 9061 (ČSN DIN 18 920) Ochrana stromů, porostu a vegetačních ploch. Travnaté plochy budou plně obnoveny a vypůjčitel je převezme zpět do své správy po plném zapojení travního porostu po druhé seči.**

Skutečné zahájení činnosti specifikované v čl. I. smlouvy oznámí vypůjčitel prokazatelným způsobem půjčiteli nejméně 3 dny předem.

- kontaktní osoba pro věci smluvní: [redacted] tel.: [redacted] e-mailová adresa: [redacted]
- kontaktní osoba pro věci technické: [redacted] el.: [redacted] e-mailová adresa: [redacted]
- kontaktní osoba nájemce: [redacted] tel.: [redacted] e-mailová adresa: [redacted]

#### Článek V. - Práva a povinnosti půjčitele

- 1) Půjčitel je povinen předat vypůjčiteli předmět výpůjčky tak, aby jej mohl užívat k účelu uvedenému v čl. I. smlouvy. Půjčitel má právo přístupu na předmět výpůjčky.
- 2) V případě prodlení vypůjčitele s předáním předmětu výpůjčky podle čl. III. odst. 8), nebo v případě neoprávněného umístění reklamy na předmětu výpůjčky podle čl. III. odst. 7), je půjčitel oprávněn požadovat smluvní pokutu ve výši 1000,- Kč za každý i jen započatý den porušování této povinnosti.
- 3) Za každé porušení některé z povinností, uvedených v čl. III. a IV. smlouvy je půjčitel oprávněn požadovat smluvní pokutu ve výši 1.000,- Kč za každý i jen započatý den porušování této povinnosti.
- 4) Každý nepovolený překop nebo výkop v komunikaci je půjčitel oprávněn sankcionovat smluvní pokutou ve výši 100.000,- Kč.  
U liniových staveb velkého rozsahu bude půjčitel pravidelně informován vypůjčitelem o průběhu stavby a změnách vzniklých v prostorovém vymezení předmětu výpůjčky.
- 5) Půjčitel je oprávněn domáhat se náhrady škody způsobené vypůjčitelem na předmětu výpůjčky. Pokud tato škoda vznikla porušením povinností, na kterou se podle této smlouvy vztahuje smluvní pokuta, má půjčitel právo na její náhradu vedle smluvní pokuty.
- 6) Půjčitel má právo při odkrytí obrusných vrstev komunikace provést kontrolní měření hutnění stávajících konstrukcí a v případě nevyhovující únosnosti požadovat od vypůjčitele úhradu nákladů vynaložených na definitivní konstrukce, které vyhoví ČSN, pokud nebude stranami dohodnuto jinak. O této skutečnosti bude



vždy vyhotoven písemný protokol mezi vypůjčitelem a půjčitelem jako příloha k této smlouvě.

7) Nebudou-li v den předání předmětu výpůjčky splněny podmínky uvedené v rozhodnutí podle čl. VII. odst. 3) nebo ve smlouvě, nebo nebude-li stav předmětu výpůjčky odpovídat podmínkám podle čl. III odst. 8), není půjčitel povinen předmět výpůjčky převzít. O této skutečnosti musí být sepsán protokol, v němž budou půjčitelem vymezeny závady, pro něž komunikaci nepřevzal a stanovena lhůta k jejich odstranění a převzetí předmětu výpůjčky. Ustanovení čl. V. odst. 2) tím není dotčeno.

8) Budou-li v den předání předmětu výpůjčky splněny podmínky uvedené v rozhodnutí podle čl. VII. odst. 2) nebo ve smlouvě a bude-li stav předmětu výpůjčky odpovídat podmínkám podle čl. III odst. 8), je půjčitel povinen předmět výpůjčky převzít. Odmítne-li půjčitel v tomto případě dílo převzít, je povinen sepsat protokol o důvodech tohoto jeho rozhodnutí.

## **Článek VI. - Skončení výpůjčky**

1) Výpůjčka skončí uplynutím doby, na kterou byla sjednána v čl. II., nedohodne-li se půjčitel s vypůjčitelem jinak.

2) Vypůjčitel je oprávněn předmět výpůjčky vrátit i před uplynutím dohodnuté doby, aniž by ji ke smluvenému účelu použil, kdyby však z toho vznikly půjčiteli obtíže, nemůže předmět výpůjčky vrátit bez jeho souhlasu.

3) Smluvní strany se dohodly, že je možno ukončit tuto smlouvu ze strany půjčitele i bez udání důvodu výpovědí. Výpovědní doba je 3 měsíce a počíná běžet prvního dne měsíce následujícího po jejím doručení.

4) Vypůjčitel může písemně vypovědět smlouvu před uplynutím sjednané doby, jestliže ztratil způsobilost k provozování činnosti, za jejímž účelem si předmět výpůjčky vypůjčil.

5) Pokud vypůjčitel přes písemné upozornění půjčitele porušuje povinnosti uvedené v čl. III. či v čl. IV., nebo vyžaduje-li to obecný zájem, nebo potřebuje-li půjčitel předmět výpůjčky nevyhnutelně dříve z důvodu, který nemohl při uzavření smlouvy předvídat, je půjčitel oprávněn podat výpověď smlouvy s výpovědní dobou 14 dní. Výpovědní doba počíná běžet po doručení výpovědi vypůjčiteli vždy tak, aby skončila k 15. dni nebo ke konci téhož měsíce.

6) Výpověď i upozornění se doručují prostřednictvím provozovatele poštovních služeb, doporučeně, na adresu uvedenou v této smlouvě. V případě změny adresy je vypůjčitel povinen tuto skutečnost oznámit půjčiteli, a to ve lhůtě 30 dnů od data vzniku změny. Za porušení této oznamovací povinnosti je půjčitel oprávněn požadovat smluvní pokutu ve výši 100,-- Kč za každý den, v němž bude toto porušení trvat.

7) Má se za to, že výpověď, upozornění, či jakákoli jiná písemnost odeslaná půjčitelem s využitím provozovatele poštovních služeb došla třetí pracovní den po jejím odeslání.

## **Článek VII. - Zvláštní ustanovení**

1) Tato smlouva nabývá platnosti dnem jejího podpisu oběma smluvními stranami. Smlouva, na niž se vztahuje povinnost uveřejnění prostřednictvím registru smluv, nabývá účinnosti dnem jejího uveřejnění v registru smluv, není-li k jejímu uzavření vyžadováno rozhodnutí příslušného správního úřadu. Smlouva, na niž se nevztahuje povinnost uveřejnění prostřednictvím registru smluv, nabývá účinnosti dnem jejího podpisu, není-li k jejímu uzavření vyžadováno rozhodnutí příslušného správního úřadu.

2a) Je-li vyžadováno k uzavření smlouvy rozhodnutí příslušného správního úřadu, článek V. této smlouvy nabývá účinnosti dnem uveřejnění smlouvy v registru smluv, ostatní části smlouvy nabývají účinnosti dnem účinnosti pravomocného kladného rozhodnutí příslušného správního úřadu, vztahujícího se k předmětu a účelu této smlouvy, vždy však nejdříve dnem uveřejnění smlouvy v registru smluv. Pokud příslušný správní úřad vydá zamítavé rozhodnutí, účinnost smlouvy nenastane.

2b) Není-li vyžadováno k uzavření smlouvy rozhodnutí příslušného správního úřadu, článek V. této smlouvy nabývá účinnosti dnem podpisu této smlouvy, ostatní části smlouvy nabývají účinnosti dnem účinnosti pravomocného kladného rozhodnutí příslušného správního úřadu, vztahujícího se k předmětu a účelu této smlouvy. Pokud příslušný správní úřad vydá zamítavé rozhodnutí, účinnost smlouvy nenastane.

3) Vypůjčitel povinen nejpozději do 14 dnů po podpisu smlouvy požádat příslušný správní úřad o vydání rozhodnutí o povolení zvláštního užívání. Ze závažných důvodů může půjčitel k žádosti vypůjčitele tuto lhůtu prodloužit. Kopii prvního vydaného rozhodnutí i každého dalšího kladného rozhodnutí na něj navazujícího, je vypůjčitel povinen předložit půjčiteli do 7 kalendářních dnů od právní moci rozhodnutí. Poruší-li vypůjčitel kteroukoli z povinností, uvedených v tomto odstavci, je půjčitel oprávněn účtovat mu smluvní pokutu ve výši 500,-- Kč denně.

4) Smlouva pozbývá účinnosti zánikem účinnosti rozhodnutí příslušného správního úřadu podle čl. VII. odst. 2, popř. rozhodnutí na něj navazujícího. Vydá-li správní úřad v době trvání smlouvy zamítavé rozhodnutí, k tomuto dni pozbyde smlouva účinnosti. Pokud vypůjčitel smlouvy uzavřené na dobu neurčitou již o další rozhodnutí nepožádal, či bylo-li mu vydáno zamítavé rozhodnutí, je vypůjčitel povinen do 7 dnů po skončení účinnosti smlouvy písemně informovat půjčitele o ukončení užívání předmětu nájmu. Poruší-li vypůjčitel tuto svou oznamovací povinnost, je půjčitel oprávněn požadovat jednorázovou smluvní pokutu ve výši 5.000,-- Kč.

### Článek VIII. - Závěrečná ustanovení

- 1) Obsah této smlouvy může být změněn nebo doplněn pouze formou písemných dodatků k této smlouvě se souhlasem obou smluvních stran.
- 2) Právní vztahy mezi smluvními stranami neupravené touto smlouvou se řídí příslušnými ustanoveními občanského zákoníku a obecně platnými právními předpisy.
- 3) Smluvní strany výslovně souhlasí s tím, aby tato smlouva byla uvedena v Centrální evidenci smluv Technické správy komunikací hl.m. Prahy, a.s. (CES TSK) vedené Technickou správou komunikací hl.m. Prahy, a.s., která je veřejně přístupná a která obsahuje údaje o smluvních stranách, předmětu smlouvy, číselné označení této smlouvy a datum jejího podpisu. Smluvní strany prohlašují, že skutečnosti uvedené v této smlouvě nepovažují za obchodní tajemství ve smyslu § 504 občanského zákoníku a udělují svolení k jejich užití a zveřejnění bez stanovení jakýchkoli dalších podmínek.
- 4) Půjčitel i vypůjčitel si smlouvu přečetli, smlouva byla sepsána podle jejich pravé a svobodné vůle, nebyla sepsána v tísní a nápadně nevýhodných podmínek. Na důkaz toho připojují své podpisy.
- 5) Smlouva byla vyhotovena v 5 autorizovaných stejnopisech, z nichž 2 stejnopisy obdrží vypůjčitel a 3 stejnopisy půjčitel.

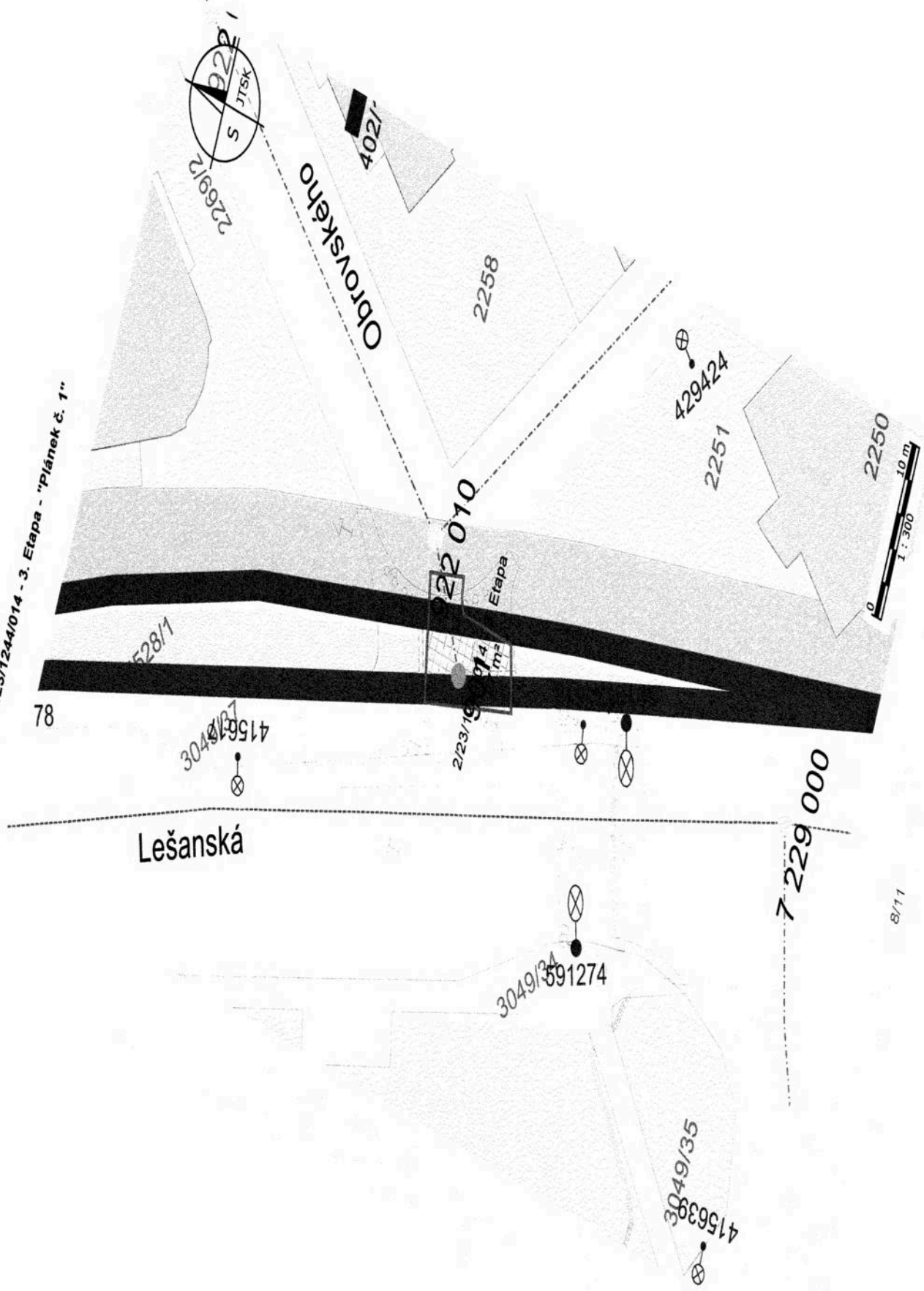
V  
Za  
ko

- 1) Zhotovitel a Objednatel jsou podle uzavřené smlouvy povinni při hospodaření s vybouraným materiálem, zejm. při příjmu a odběru materiálu ze staveb, postupovat v souladu s následujícími zásadami, vyplývajícími z interního pracovního postupu Objednatele – Hospodaření s vybouraným materiálem.
- 2) Při předání staveniště, nejpozději však 1 týden před zahájením odvozu materiálu ze staveb do skladu Objednatele, bude předán do oddělení hospodářské správy odpovědné osobě zajišťující agendu skladu vybouraného dlažebního materiálu podepsaný „Protokol o likvidaci dlažebního materiálu“. Dnem jeho podpisu přejímá zodpovědnost za materiál zástupce Zhotovitele.
- 3) Vedoucí skladu Objednatele je osoba kompetentní a zodpovědná za provoz skladu, jejichž pokynů jsou povinni uposlechnout pracovníci zhotovitele, a která mj.:
  - určuje místo uložení očištěných dlažebních kostek, provádí kvalifikovaný odhad jejich množství (pokud není provedeno vážení), určuje znečištění, případně pomíchání (max. do 5 %)
  - u kusového materiálu, kromě určení místa uložení, zabezpečuje jeho přepočítání, příp. přeměření a uložení do předepsaných stohů, příp. na palety, a to podle jednotlivých druhů a kvality v souladu se zásadami obsaženými v Místním řádu skladu. Práce zajišťují pracovníci Zhotovitele s využitím svých zařízení a příslušného nářadí.
- 4) Sklad Objednatele vystavuje na každou dodávku materiálu doklad – příjemku.
- 5) Proces s odvozem dlažby je ukončen: - odsouhlasením formuláře „Vyúčtování likvidace dlažebního materiálu“ – akceptuje se 90% výtěžnosti, tj. 10% ztráté. Případné vyšší ztráty se řeší formou náhrady škody v ceně chybějícího materiálu uvedeného v „Protokolu“ (viz bod 2) a ceníku, který je součástí pracovního postupu (viz bod 1) - bezrozporovým prohlášením o předání materiálu v „Protokolu o předání a převzetí stavby“.
- 6) Pracovníci Zhotovitele, pohybující se ve skladu s vědomím pracovníků skladu, musejí být proškoleni svým zaměstnavatelem z hlediska bezpečnosti práce a být vybaveni osobními ochrannými prostředky pro daný druh práce. Každý takový pracovník je povinen se seznámit s Místním řádem skladu, seznámení s ním potvrdit svým podpisem a je povinen ho bezpodmínečně dodržovat.
- 7) Pro odběr materiálu ze skladu platí uvedené zásady obdobně.
- 8) Všechny uvedené základní podmínky postupu je Zhotovitel povinen sdělit svému případnému poddodavateli.
- 9) Dotazy, příp. další podrobnosti zodpoví a upřesní odpovědná osoba Objednatele zajišťující agendu skladu vybouraného dlažebního materiálu na telefonním čísle 724 122 138.

Příloha k VS č. 2/23/1244/014 - "Vymezení předmětu výpůjčky a doby výpůjčky"

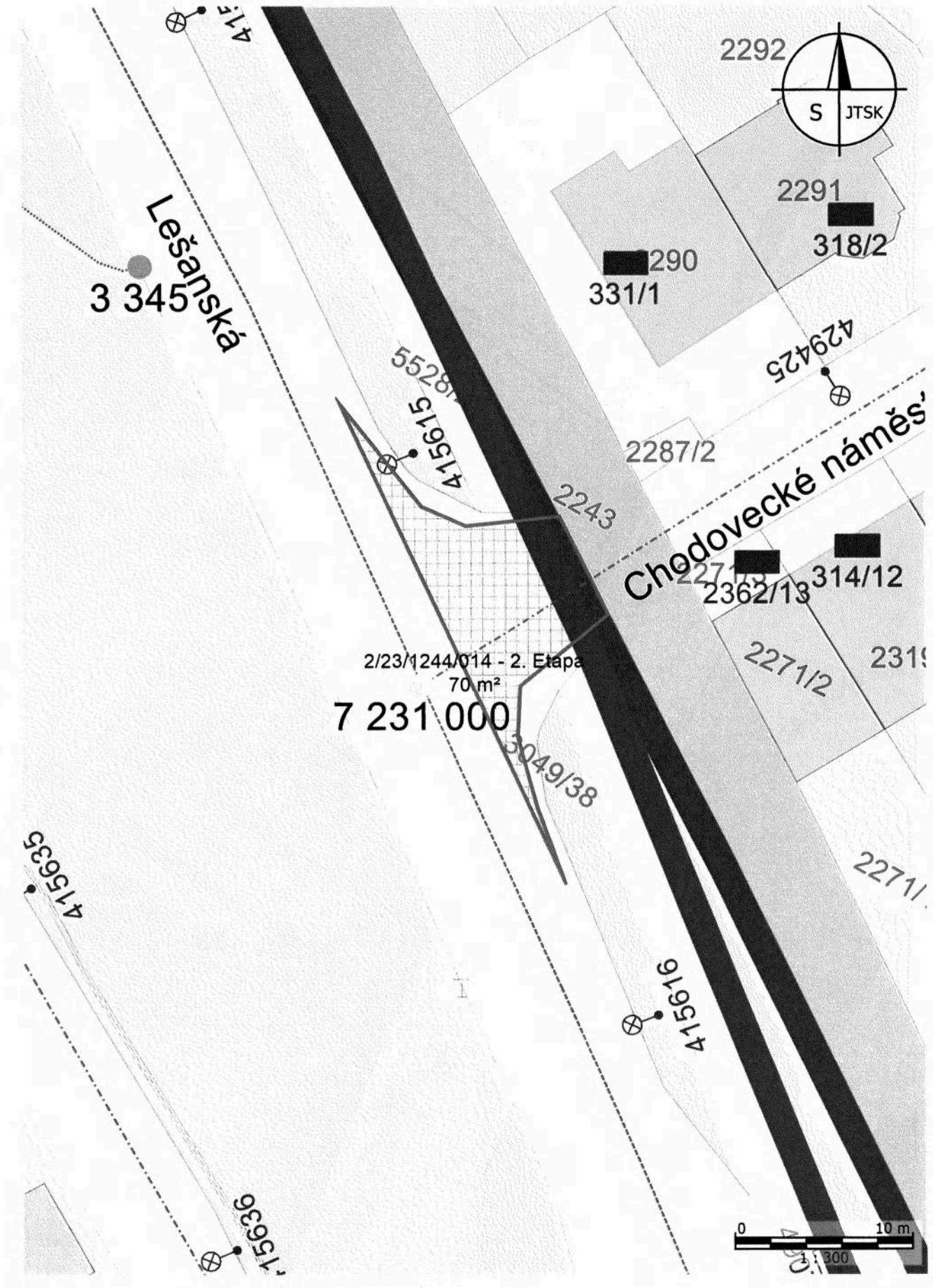
Od	Do	Etapa	Vymezení termínů	Lokalita	Účel	Výměra [m <sup>2</sup> ]	Počet dnů
12.06.2023	30.06.2023	3. Etapa	Po - Ne (včetně svátků)	Obrovského	Výkop ostatní	27,00	19
04.05.2023	22.05.2023	1. Etapa	Po - Ne (včetně svátků)	Obrovského	Výkop ostatní	810,00	19
15.05.2023	26.05.2023	2. Etapa	Po - Ne (včetně svátků)	Chodovecké náměstí	Výkop ostatní	70,00	12
03.07.2023	21.07.2023	4. Etapa	Po - Ne (včetně svátků)	Senohrabská	Výkop ostatní	28,00	19

Příloha k VS č. 2/23/1244/014 - 3. etapa - "Plánek č. 1"

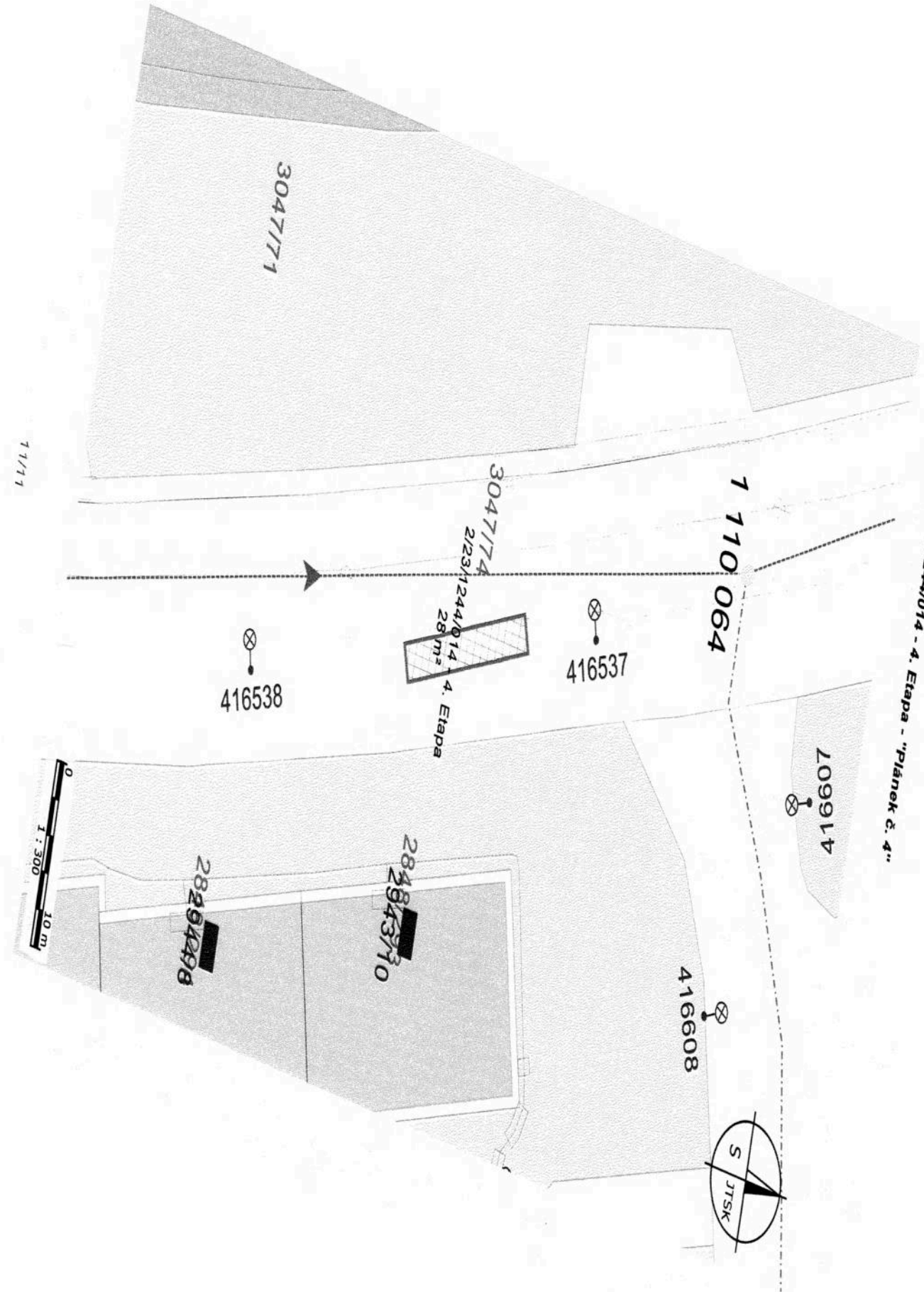








Příloha k VS č. 2/23/1244/014 - 4. etapa - "Plánek č. 4"



1 1/11